



АДМИНИСТРАЦИЯ КУРСКОЙ ОБЛАСТИ

ПОСТАНОВЛЕНИЕ

от 18.08.2015 № 534-па

О памятнике природы регионального значения «Парк «Березовского»

В соответствии с Федеральным законом от 14 марта 1995 г. № 33-ФЗ «Об особо охраняемых природных территориях», Законом Курской области от 22 ноября 2007 г. № 118-ЗКО «О некоторых вопросах в области организации, охраны и использования особо охраняемых природных территорий в Курской области», постановлением Администрации Курской области от 20.07.2012 № 607-па «Об утверждении Схемы развития и размещения особо охраняемых природных территорий в Курской области на период до 2020 года», распоряжением Администрации Курской области от 19.03.2014 № 156-ра «Об утверждении плана мероприятий по созданию особо охраняемых природных территорий регионального значения на 2014 год и плановый период 2015-2016 годов» Администрация Курской области **ПОСТАНОВЛЯЕТ:**

1. Объявить парк «Березовского», в границах Рышковского сельсовета Курского района Курской области, памятником природы регионального значения «Парк «Березовского», а территорию, занятую им, - особо охраняемой природной территорией регионального значения.

2. Утвердить прилагаемые:

Положение о памятнике природы регионального значения «Парк «Березовского»;

паспорт памятника природы регионального значения «Парк «Березовского»;

границы территории памятника природы регионального значения «Парк «Березовского».

Губернатор
Курской области



А.Н.Михайлов



УТВЕРЖДЕНО
постановлением Администрации
Курской области
от « 18 » августа 2015 г. № 534-па

ПОЛОЖЕНИЕ
о памятнике природы регионального значения
«Парк «Березовского»»

1. Общие положения

1.1. Особо охраняемая природная территория регионального значения категории памятник природы «Парк «Березовского» (далее - ООПТ «Парк «Березовского»)) организована в соответствии с Федеральным законом от 14 марта 1995 г. № 33-ФЗ «Об особо охраняемых природных территориях», Законом Курской области от 22 ноября 2007 года № 118-ЗКО «О некоторых вопросах в области организации, охраны и использования особо охраняемых природных территорий в Курской области», постановлением Администрации Курской области от 20.07.2012 № 607-па «Об утверждении Схемы развития и размещения особо охраняемых природных территорий в Курской области на период до 2020 года», распоряжением Администрации Курской области от 19.03.2014 №156-ра «Об утверждении плана мероприятий по созданию особо охраняемых природных территорий регионального значения на 2014 год и плановый период 2015-2016 годов».

1.2. Настоящее Положение об ООПТ «Парк «Березовского» (далее – Положение) определяет правовой статус памятника природы Курской области «Парк «Березовского» (далее – памятник природы), устанавливает режим особой охраны памятника природы, допустимые виды использования памятника природы, а также содержит сведения о площади, описание местонахождения и границ памятника природы.

2. Описание местоположения и границ

2.1. Памятник природы расположен по адресу: Курская область, Курский район, Рышковский сельсовет, с. Рышково, территория ООО «Санаторий им. И.Д. Черняховского»:

- в 0,8 км на юго-запад от населенного пункта Зорино;
- в 5,0 км на юго-запад от населенного пункта Толмачево;
- в 5,3 км на запад от населенного пункта Лебяжье;
- в 8,6 км на северо-запад от населенного пункта Новославский;
- в 8,2 км на северо-запад от населенного пункта Черемушки;

в 4,2 км на северо-восток от населенного пункта Кислино.

С западной и южной сторон к памятнику природы вплотную примыкает населенный пункт Рышково, с северо-восточной стороны – с. Голубицкое.

3. Данные о площади и распределении земель по категориям, сведения об особенностях земельных отношений на территории особо охраняемой природной территории, перечень земельных участков и сведения об их правообладателях

3.1. Территория памятника природы занимает участок площадью 16,966 га, в т.ч. земли, занятые объектами недвижимости, - 4,3811 га, земли, занятые под парковой зоной, - 12,5849 га.

3.2. Памятник природы находится на земельном участке с кадастровым номером 46:11:170301:0349.

Согласно кадастровой выписке о земельном участке от 01.04.2015 №46/15-1-108425 категория земель: земли промышленности, энергетики, транспорта, связи, радиовещания, телевидения, информатики, земли для обеспечения космической деятельности, земли обороны, безопасности и земли иного специального назначения. Разрешенное использование: для лечебно-оздоровительной деятельности. Сведения о регистрации прав отсутствуют. Площадь земельного участка составляет 169660+/-288.33 кв.м.

Постановлением Главы Рышковского сельсовета Курского района Курской области от 17 марта 2004 г. № 37 утверждены для Федерации профсоюзных организаций Курской области (ФПОКО) и Федерации Независимых Профсоюзов России (ФНРП) границы землепользования и площадь неделимого участка – 16,9660 га, используемые ООО «Санаторий им. Д.И. Черняховского» для лечебно-оздоровительной деятельности на праве постоянного (бессрочного) пользования по адресу: Курская область, Курский район, с.Рышково, в том числе:

земельные участки, занятые объектами недвижимости, – 4, 3811 га;

земельные участки, занятые парковой зоной, – 12, 5849 га.

По информации Общественной организации «Федерация профсоюзных организаций Курской области» от 26.09.2014 г. № 417 на земельном участке с кадастровым номером 46:11:170301:0349 расположены объекты недвижимости ООО «Санаторий им. И.Д. Черняховского», принадлежащие на праве общей долевой собственности ФНРП и ФПОКО. Санаторные объекты и данный земельный участок находятся в пользовании у ООО «Санаторий им. И.Д. Черняховского», учредителями которого являются ФНРП и ФПОКО, и используются для осуществления лечебно-оздоровительной деятельности.

4. Цель создания

4.1. Цель создания памятника природы - сохранение уникальной парковой экологической системы, сложившейся за полтора столетия в редком по красоте природном комплексе речной долины, и сохранившейся вблизи городской черты.

5. Описание природных особенностей особо охраняемой природной территории и объектов особой охраны

Парк «Березовского» – исторически сохранившийся ландшафтный парк с элементами благоустройства приспособлен к рекреационным потребностям санаторного учреждения. Главная роль парка – оздоровительная.

В настоящее время большая часть территории парка занята естественным широколиственным лесом с участием в составе древостоев клена остролистного, осины, липы мелколистной, тополей черного, белого (серебристого), пирамидального (итальянского) и других древесных пород. На территории парка произрастает 50 видов деревьев и кустарников, среди которых имеются экзотические растения: бархат амурский и маньчжурский, липа широколиственная, барбарис Тунберга.

Здесь произрастают уникальные деревья экзотических пород, таких, как лещина древовидная или медвежий орех, конский каштан гладколистный, орех черный. В центральной части парка имеются аллеи из ели европейской и липы мелколистной. В южной части парка сохранились очертания русла когда-то протекавшего здесь ручья, вдоль которого растут величественные деревья тополя черного с диаметрами стволов до 165 см и высотой до 27 м.

На территории памятника природы зарегистрированы редкие и находящиеся под угрозой исчезновения виды животных: насекомые - стрекоза решетчатая (большая голубая стрекоза) и восковик перевязанный (восковик обыкновенный); земноводные – травяная лягушка; пресмыкающиеся - веретеница ломкая; млекопитающие – белка обыкновенная, которые внесены в Перечень редких и находящихся под угрозой исчезновения диких животных, обитающих на территории Курской области, для занесения в Красную книгу Курской области, утвержденный приказом департамента экологической безопасности и природопользования Курской области № 109/01-11 от 27.05.2013 г.

Из охраняемых видов птиц встречается средний дятел, внесенный в Красные книги Курской области и Российской Федерации.

6. Режим особой охраны и порядок пользования особо охраняемой природной территории

6.1. На особо охраняемой природной территории запрещается всякая деятельность, влекущая за собой нарушение сохранности памятника природы:

- отвод земель под любые виды пользования;
- распашка территории;
- строительство дорог;
- движение и стоянка транспортных средств, не связанных с функционированием памятника природы;
- мойка транспортных средств;
- замусоривание и захламление территории;
- сенокошение и заготовка корма для скота;
- прогон и выпас скота;
- разбивка туристических стоянок;
- разведение костров;
- проведение сплошных рубок;
- уничтожение или повреждение деревьев и кустарников;
- изменение видового состава растительности, выкапывание для пересадки видов местной флоры;
- сбор цветов, листьев, ягод и других частей растений, заготовка сока, нанесение любых иных повреждений растениям;
- деятельность, влекущая за собой изменение гидрологического режима, нарушение почвенного покрова и геологических обнажений;
- применение ядохимикатов;
- уничтожение и повреждение плакатов, аншлагов и указателей;
- строительство магистральных дорог, трубопроводов, линий электропередач и других коммуникаций, строительство и эксплуатация хозяйственных и жилых объектов, не связанных с функционированием памятника природы, без государственной экологической экспертизы.

6.2. Допустимые виды использования территории памятника природы:

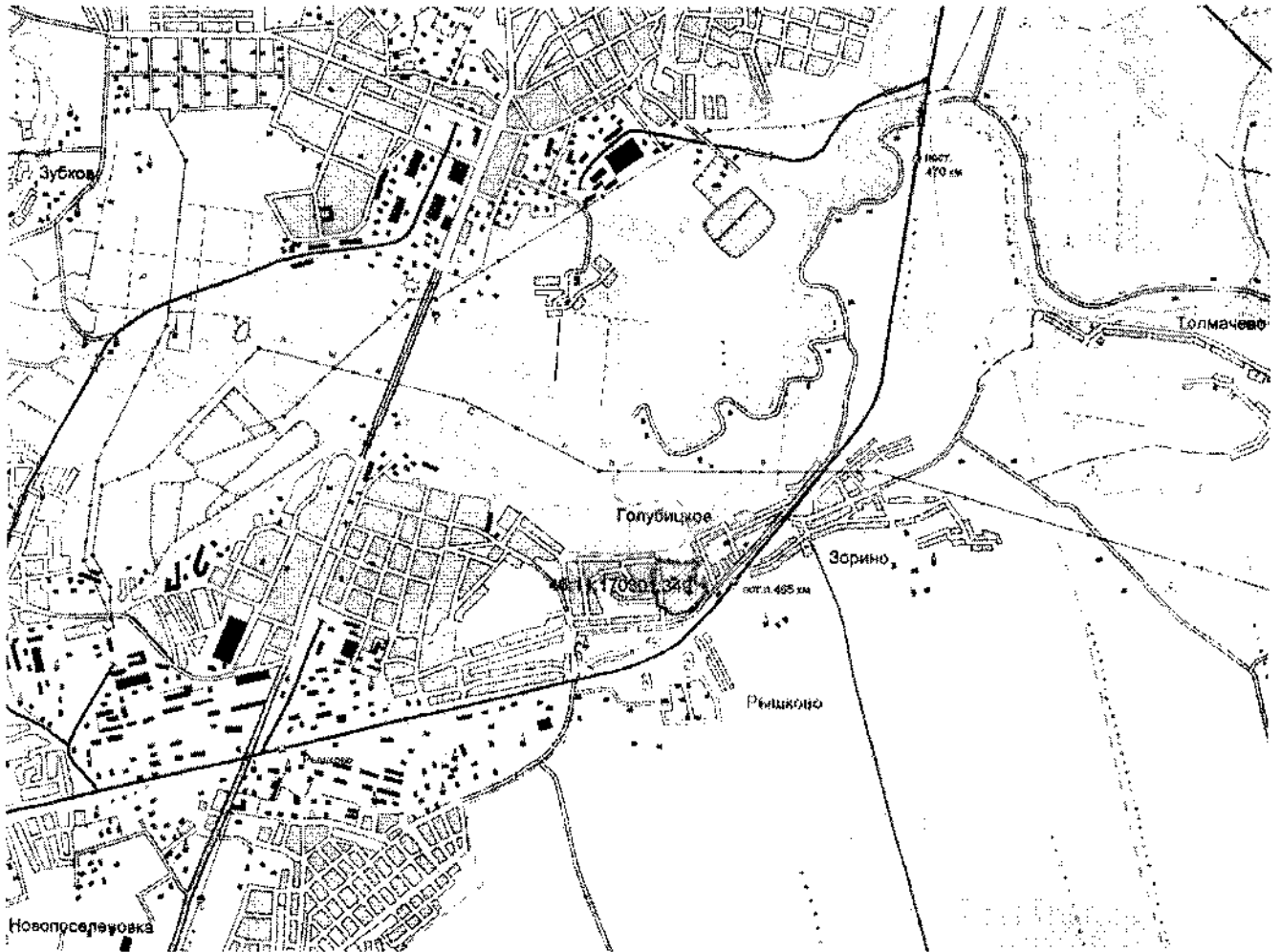
- традиционный режим хозяйственного использования, не приводящий к разрушению или деградации биocenozов;
- проведение геолого-съёмочных работ;
- научные исследования;
- эколого-просветительские экскурсии.

6.3. Создание памятника природы осуществляется без изъятия у собственников земельного участка, но с ограничением прав пользования в связи с установлением режима особой охраны.

6.4. Границы памятника природы по всему периметру обозначаются на местности предупредительными и информационными знаками, учитываются при разработке областных и районных схем землеустройства.

6.5. Государственное управление и государственный надзор в области охраны и использования памятника природы осуществляет департамент экологической безопасности и природопользования Курской области в соответствии с законодательством Российской Федерации и Курской области.

7. Схема расположения памятника природы



УТВЕРЖДЕН
постановлением Администрации
Курской области
от "18" августа 2015 г. № 534-па

ПАСПОРТ
памятника природы регионального значения
«Парк «Березовского»»

НОРМАТИВНО-ПРАВОВАЯ БАЗА

Настоящий паспорт разработан в соответствии с нормативными правовыми актами:

Федеральный закон от 14 марта 1995 г. № 33-ФЗ «Об особо охраняемых природных территориях»;

Федеральный закон от 10 января 2002 г. № 7-ФЗ «Об охране окружающей среды»;

Закон Курской области от 22 ноября 2007 г. № 118-ЗКО «О некоторых вопросах в области организации, охраны и использования особо охраняемых природных территорий в Курской области»

Наименование особо охраняемой природной территории регионального значения: «Парк «Березовского»

1. Общие сведения

Парк «Березовского» расположен по адресу: Курская область, Курский район, Рышковский сельсовет, с. Рышково (территория ООО «Санаторий им. И.Д. Черняховского»).

Парк «Березовского» – парк у южной окраины Курска. До 1917 года входил в состав усадьбы В. А. Березовского, общей площадью 43 га и славился как образец ботанического садово-паркового искусства. От образцовой усадьбы, более ста лет назад известной на всю аграрную Россию, остался только роскошный парк, со временем пришедший в упадок.



Появился парк благодаря воину, просветителю и хозяйственнику Владимиру Антоновичу Березовскому, который родился 14 апреля 1852 года в имении под городом Владимиром в семье коллежского асессора. В 1869 году он поступил в Московское Александровское военное училище. Там юнкер Березовский оказался одним из первых в учебе. После окончания курса в 1871-м был назначен подпоручиком в лейб-гвардии Павловский полк. В 1877-м началась война с Турцией. Поручик Березовский в битве за Горный Дубняк был ранен и контужен. Войну он закончил, дойдя почти до Константинополя, кавалером двух российских орденов и румынского. Владимир Березовский прославился тем, что изобрел мишени нового образца. Изобретение распространилось на все вооруженные силы и дожило до наших дней. Награжден: орденами Св. Станислава 3-й степени с мечами и бантом (1878), Св. Анны 3-й степени (1882), Св. Станислава 2-й степени (1885),

румынским Железным Крестом в память перехода через Дунай. Выйдя в отставку, Владимир Антонович жил в Петербурге, где занялся военным книгоизданием. Состояние здоровья требовало часть года проводить в ином климате. В 1890 году им был приобретен участок в 131 десятина земли у с. Рышково под Курском. Владимир Антонович обустроил усадьбу Березовку, ставшую вскоре образцовым хозяйством и прославившуюся своим уникальным парком, с богатой ботанической коллекцией отечественных и реликтовых деревьев, обширным питомником лесных пород.

Владимир Антонович Березовский скончался 21 февраля 1917 года, двух месяцев не дожив до своего 65-летия. Отставной гвардии капитан был погребен со всеми воинскими почестями как ветеран российских Вооруженных Сил. После прихода к власти большевиков фамилия Березовского оказалась фактически под запретом и замалчивалась в течение долгих десятилетий.

В 1920-х все усадебные строения были уничтожены. В сохранившемся фрагменте парка «Березовского» был создан дом отдыха, приобретший к 1995 году статус санатория им. И. Д. Черняховского.

Парк «Березовского» – исторически сохранившийся ландшафтный парк с элементами благоустройства приспособлен к рекреационным потребностям санаторного учреждения. Главная роль парка – оздоровительная.



Рис. 1. Лещина древовидная или медвежий орех



Рис. 2. Аллея бархата амурского



Рис.3. Ива белая, плакучая форма



Рис.4. Липовая аллея



Рис. 5. Еловая аллея



Рис.6. Тополь черный вдоль
русла пересохшего ручья

2. Описание местоположения, площади и границ особо охраняемой природной территории

Памятник природы расположен по адресу: Курская область, Курский район, Рышковский сельсовет, с. Рышково, на южной окраине г. Курска на территории ООО «Санаторий им. И.Д. Черняховского».

С западной и южной сторон к памятнику природы вплотную примыкает населенный пункт Рышково, с северо-восточной стороны – с. Голубицкое.

От ближайших населенных пунктов памятник природы расположен на следующих расстояниях:

- в 0.8 км на юго-запад от населенного пункта Зорино;
- в 5.0 км на юго-запад от населенного пункта Толмачево;
- в 5.3 км на запад от населенного пункта Лебяжье;
- в 8.6 км на северо-запад от населенного пункта Новославский;
- в 8.2 км на северо-запад от населенного пункта Черемушки;
- в 4.2 км на северо-восток от населенного пункта Кислино.

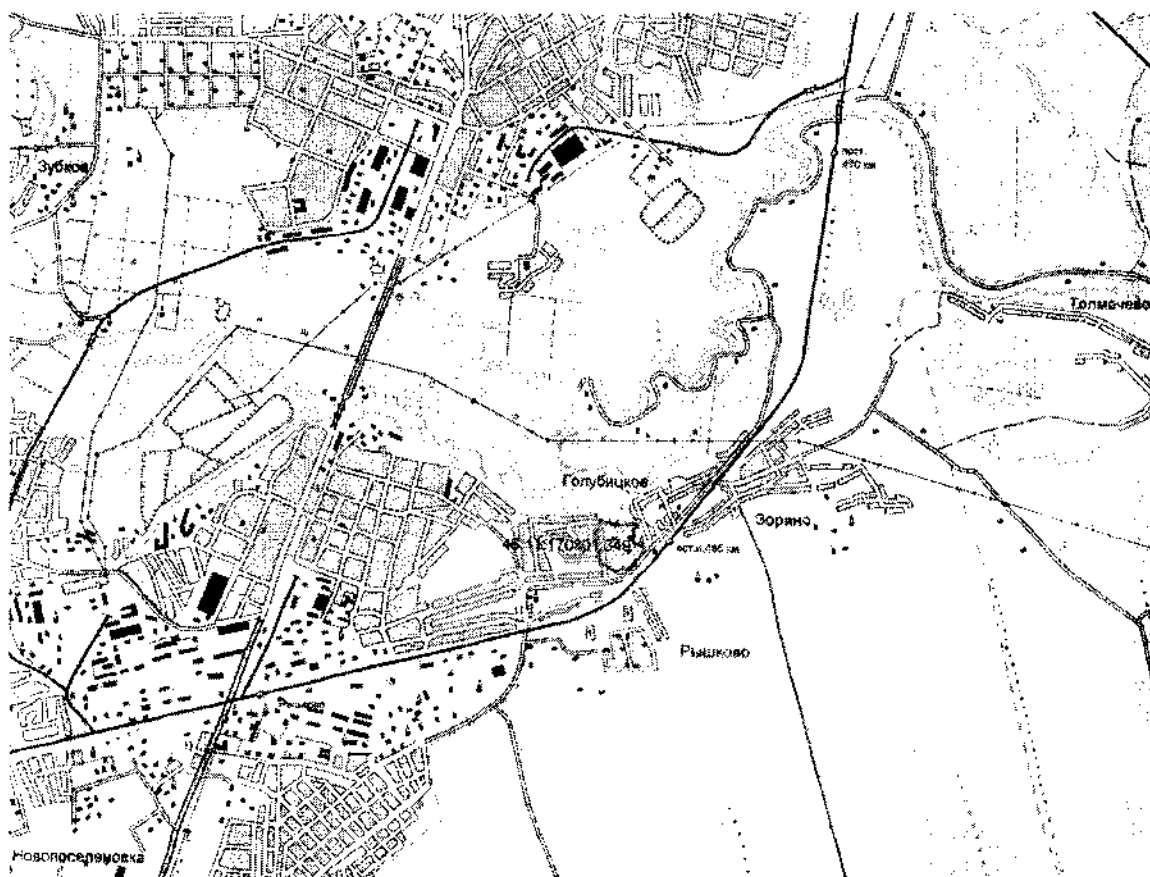


Рис. 7. Схема расположения памятника природы «Парк «Березовского»

3. Перечень зон и участков особо охраняемой природной территории и их площадей

Территория памятника природы занимает участок площадью 16,966 га, в т.ч. земли, занятые объектами недвижимости, - 4,3811 га, земли, занятые под парковой зоной, - 12,5849 га.

Охранная зона у памятника природы отсутствует.

4. Перечень земельных участков, предоставленных гражданам и юридическим лицам, с указанием местоположения, границ и прав собственности, владения и пользования участком

Памятник природы расположен на земельном участке с кадастровым номером: 46:11:170301:0349.

Согласно кадастровой выписке о земельном участке от 01.04.2015 №46/15-1-108425 категория земель: земли промышленности, энергетики, транспорта, связи, радиовещания, телевидения, информатики, земли для обеспечения космической деятельности, земли обороны, безопасности и земли иного специального назначения. Разрешенное использование: для лечебно-оздоровительной деятельности. Сведения о регистрации прав отсутствуют. Площадь земельного участка составляет 169660+/-288.33 кв.м.

Постановлением Главы Рышковского сельсовета Курского района Курской области от 17 марта 2004 г. № 37 утверждены для Федерации профсоюзных организаций Курской области (ФПОКО) и Федерации Независимых Профсоюзов России (ФНРП) границы землепользования и площадь неделимого участка – 16,9660 га, используемые ООО «Санаторий им. Д.И. Черняховского» для лечебно-оздоровительной деятельности на праве постоянного (бессрочного) пользования по адресу: Курская область, Курский район, с.Рышково, в том числе:

земельные участки, занятые объектами недвижимости, – 4, 3811 га;

земельные участки, занятые парковой зоной, – 12, 5849 га.

По информации Общественной организации «Федерация профсоюзных организаций Курской области» от 26.09.2014 г. № 417 на земельном участке с кадастровым номером 46:11:170301:0349 расположены объекты недвижимости ООО «Санаторий им. И.Д. Черняховского», принадлежащие на праве общей долевой собственности ФНРП и ФПОКО. Санаторные объекты и данный земельный участок находятся в пользовании у ООО «Санаторий им. И.Д. Черняховского», учредителями которого являются ФНРП и ФПОКО, и используются для осуществления лечебно-оздоровительной деятельности.

5. Природные характеристики территории

5.1. Ландшафтные особенности

Памятник природы характеризуется относительной простотой ландшафтной структуры: большая часть – это припойменные комплексы с пойменными луговыми почвами и соответствующими растительными сообществами.

5.2. Геологическое строение и рельеф

В морфоструктурном плане территория парка располагается в южном левобережном надпойменно-террасовом комплексе с черноземными и серыми лесными почвами с преобладанием культурной растительности пойменного типа местности, в пределах зоны четвертичного водоносного комплекса долины реки Сейм.

В морфо-скульптурном плане территория относится к платформенным пластовым неоген-четвертичным равнинам с преобладанием новейших поднятий. Высота территории над уровнем моря в пределах 150-170 м. Парк занимает относительно ровное пространство. На обследованной территории отмечены природные и антропогенные формы рельефа: русло пересохшего ручья (глубиной 0,5-1 м), насыпи и ямы. Микрорельеф территории представлен кочками и кротовинами.

Природная территория, в пределах которой расположен парк, является результатом действия нескольких рельефообразующих процессов, среди которых ведущую роль сыграли поверхностные и грунтовые воды, заметно поубавившиеся в силу разнообразной хозяйственной деятельности человека.

5.3. Климат

Климатические особенности парка соответствуют средним значениям, характерным для Курской области в целом (умеренно-континентальный климат). Однако положение участка в юго-западной части области, к югу от города Курска, на пойменной террасе левобережья реки Сейм определяет специфику их проявлений.

Температурный режим

Средняя многолетняя температура воздуха в районе парка составляет 5,5°C. Средняя многолетняя температура июля +19,7°C, января –8,7°C. Преобладающее направление ветра в холодный период юго-западное, в летний период – западное. Скорость ветра составляет 3,6 м/с. Количество осадков в среднем составляет около 300 мм.

Режим увлажнения

Влажность воздуха значительно меняется в течение года: максимальные её значения приходится на летний период, а минимальные – на зимний. В то же время относительная влажность имеет обратный ход: максимальная влажность - в декабре (89%), минимальная влажность – с конца апреля до середины июня (62%). В результате наибольший недостаток влаги наступает в весенне-летний период.

Юго-западное положение в пределах области определяет относительно небольшое годовое количество осадков (520–560 мм), из них 270 мм выпадает в период с температурой выше 10 °С; до 80 мм осадков поступает в июле, когда максимальны значения испаряемости. В среднем же значения испаряемости для периода с температурой выше 10 °С составляет 460 мм.

В зимнее время устанавливается устойчивый снежный покров. Продолжительность этого периода составляет в среднем 95–105 дней. Средняя из максимальных высот снежного покрова достигает 22–24 см. Лес увеличивает накопление снежного покрова и задерживает снеготаяние. Весной снег сходит позже в наиболее затененных участках парка с плотным древостоем. Сроки формирования устойчивого снежного покрова непостоянны и широко варьируют год от года.

Ветровой режим

При общем преобладании западного переноса для юго-западной части области максимальная повторяемость (%) приходится на западные и южные ветры (20%). Преобладающее направление ветра меняется по сезонам.

Средняя скорость ветра в летний период составляет 4,5–5 м/с, зимой скорость ветра нарастает и может достигать 6–6,5 м/с. Крайне редко по территории проносятся ураганные ветры со скоростью 20–25 м/с.

5.4. Почвенный покров

Почвенный покров парка представлен черноземом выщелоченным. Материнской породой является лессовидный суглинок. Почва – чернозем выщелоченный, мощный.

5.5. Флора

В пределах памятника природы выявлено 50 видов деревьев и кустарников, из них 25 видов интродуцентов. Особую ценность представляют следующие интродуценты: сосна Палласова (сосна крымская), лещина древовидная (медвежий орех), конский каштан гладколистный, орех черный, бархат амурский, липа европейская, липа широколистная.

На территории парка имеется посадка жестера слабительного, одна из самых старовозрастных в Курской области.

Наиболее широко в парке распространены следующие виды травянистых растений: типичные лесные виды (щитовник шартрский, сныть обыкновенная, бородавник обыкновенный, чесночница черешковая, яснотка крапчатая, чистец лесной, фиалка душистая, купена многоцветковая, мятлик дубравный и др.), луговые и лугово-степные растения (люцерна серповидная, хатма тюрингенская, подорожник ланцетный, лютик едкий, манжетка горная, подмаренник мягкий, овсяница луговая, тимopheевка луговая), сорняки (латук компасный, тонколучник северный, гулявник Лёзеля, белокудренник чёрный, подорожник большой, мятлик однолетний).

Особого внимания требуют достаточно редкие и антропогенно уязвимые виды, произрастающие в парке: кирказон ломоносовидный, подмаренник средний, фиалка душистая, ландыш майский.

На территории урочища отмечен 91 вид сосудистых растений.



Рис.8. Фиалка душистая



Рис. 9. Чубушник пушистый



Рис. 10. Конский каштан

Наиболее ценные древесные интродуценты:

1. *Pinus pallasiana* D. Don – Сосна Палласова (Сосна крымская). 2 старых дерева. Плодоносит.
2. *Corylus colurna* L. – Лещина древовидная (медвежий орех). 2 старых дерева, в хорошем состоянии. Плодоносит.
3. *Aesculus glabra* Willd. – Конский каштан гладколистный. 2 старых дерева, поврежденное. Плодоносит.
4. *Juglans nigra* L. – Орех чёрный. 2 дерева. Плодоносит.
5. *Phellodendron amurense* Rupr. – Бархат амурский (амурское пробковое дерево). Аллейные посадки. Хорошо плодоносит.
6. *Tilia europaea* L. – Липа европейская. 1 дерево. Плодоносит.
7. *Tilia platyphyllos* Scop. – Липа широколистная. 1 старое дерево. Плодоносит.

Прочие древесные породы:

1. *Acer campestre* L. – Клен полевой. Плодоносит.
2. *Acer platanoides* L. – Клен остролистный. Хорошо плодоносит, дает обильный самосев.
3. *Acer negundo* L. – Клен американский. *Интродуцент*. Плодоносит.

4. *Aesculus hippocastanum* L. – Конский каштан обыкновенный.
Интродуцент. Плодоносит.
5. *Armeniaca vulgaris* Lam. – Абрикос обыкновенный. **Интродуцент.**
Плодоносит.
6. *Betula pendula* Roth – Береза повислая. Плодоносит.
7. *Caragana arborescens* Lam. – Карагана древовидная. **Интродуцент.**
Плодоносит.
8. *Cotoneaster lucidus* Schlecht. – Кизильник блестящий. **Интродуцент.**
Плодоносит.
9. *Euonymus europaea* L. – Бересклет европейский. Плодоносит.
11. *Fraxinus pennsylvanica* Marsh. – Ясень пенсильванский. Интродуцент.
Плодоносит.
12. *Juniperus communis* L. – Можжевельник обыкновенный. **Интродуцент.**
Плодоносит.
13. *Juglans cinerea* L. – Орех серый. **Интродуцент.** 2 порослевых дерева с
2 и 4 стволами. Плодоносит.
14. *Larix sibirica* Ledeb. – Лиственница сибирская. **Интродуцент.**
Плодоносит.
15. *Lonicera tatarica* L. – Жимолость татарская. **Интродуцент.**
Плодоносит.
16. *Malus praecox* (Pall.) Borkh. – Яблоня ранняя. Плодоносит.
17. *Padus avium* Mill. – Черемуха обыкновенная. Плодоносит.
18. *Philadelphus pubescens* Loisel. – Чубушник пушистый. **Интродуцент.**
Плодоносит.
19. *Picea abies* (L.) Karst. – Ель европейская. **Интродуцент.** Хорошо
плодоносит. Имеются старые особи.
20. *Pinus sibirica* Du Tour – Сосна сибирская, Кедр сибирский.
Интродуцент. Молодые посадки.
21. *Physocarpus opulifolius* (L.) Maxim. – Пузыреплодник калинолистный.
Интродуцент. Плодоносит.
22. *Populus alba* L. – Тополь белый. Имеются старые особи.
23. *Populus balsamifera* L. – Тополь бальзамический. **Интродуцент.**
Плодоносит.
24. *Populus nigra* L. – Тополь черный. Имеются старые особи.
25. *Pyrus communis* L. – Груша обыкновенная. Культурное. Плодоносит.
26. *Pyrus pyrastrer* (L.) Burgsd – Груша дикая. Плодоносит.
27. *Quercus robur* L. – Дуб черешчатый. Плодоносит. Имеются старые
особи.
28. *Ribes nigrum* L. – Смородина чёрная. Плодоносит.
29. *Rhamnus cathartica* L. – Жёстер слабительный. Хорошо плодоносит.
30. *Rosa acicularis* Lindl. – Роза иглистая. **Интродуцент.** Плодоносит.
31. *Rosa podolica* Tratt. – Роза подольская. **Интродуцент.** Плодоносит.
32. *Rubus caesius* L. – Ежевика сизая. Плодоносит.

33. *Salix alba* L. – Ива белая, ветла. Плакучая форма. Имеются старые особи.
34. *Salix fragilis* L. – Ива ломкая.
35. *Sambucus nigra* L. – Бузина чёрная. Плодоносит.
36. *Sambucus racemosa* L. – Бузина красная. Плодоносит.
37. *Sorbus aucuparia* L. – Рябина обыкновенная. Плодоносит.
38. *Symphoricarpos rivularis* Suksdorf – Снежноягодник приречный. **Интродуцент.** Плодоносит.
39. *Syringa vulgaris* L. – Сирень обыкновенная. **Интродуцент.** Плодоносит.
40. *Tilia cordata* Mill. – Липа сердцелистная. Плодоносит. Особую декоративную ценность представляет центральная липовая аллея – порослевая от посадок 90-100 лет назад.
41. *Viburnum opulus* L. – Калина обыкновенная.
42. *Ulmus glabra* Huds. – Вяз шероховатый.
43. *Ulmus minor* Mill. – Вяз полевой.

Основные травянистые растения:

1. *Dryopteris carthusiana* (Vill.) Н.Р. Fuchs – Щитовник шартрский.
2. *Equisetum arvense* L. – Хвощ полевой.
3. *Aristolochia clematis* L. – Кирказон ломоносовидный.
4. *Aegopodium podagraria* L. – Сныть обыкновенная.
5. *Anthriscus sylvestris* (L.) Hoffm. – Купырь лесной.
6. *Pastinaca sylvestris* Mill. – Пастернак лесной.
7. *Artemisia vulgaris* L. – Полынь обыкновенный.
8. *Lactuca serriola* L. – Латук компасный.
9. *Lapsana communis* L. – Бородавник обыкновенный.
10. *Phalacrogloma septentrionalis* (L.) Dumort. – Тонколучник северный.
11. *Alliaria petiolata* (Bieb.) Cavara et Grande – Чесночница черешковая.
12. *Sisymbrium loeselii* L. – Гулявник Лёзеля.
13. *Medicago falcata* L. – Люцерна серповидная.
14. *Ballota nigra* L. – Белокудренник чёрный.
15. *Lamium maculatum* (L.) L. – Яснотка крапчатая.
16. *Stachys sylvatica* L. – Чистец лесной.
17. *Stachys palustris* L. – Чистец болотный.
18. *Lavatera thuringiaca* L. – Хатьма тюрингенская.
19. *Plantago lanceolata* L. – Подорожник ланцетный.
20. *Plantago major* L. – Подорожник большой.
21. *Rumex sylvestris* (Lam.) Wallr. – Щавель лесной.
22. *Lysimachia nummularia* L. – Вербейник монетовидный.
23. *Ranunculus acris* L. – Лютик едкий.
24. *Alchemilla monticola* Opiz. – Манжетка горная.
25. *Geum urbanum* L. – Гравилат городской.
26. *Galium aparine* L. – Подмаренник цепкий.

27. *Galium intermedium* Schult. – Подмаренник средний.
28. *Galium mollugo* L. – Подмаренник мягкий.
29. *Veronica chamaedrys* L. – Вероника дубравная.
30. *Urtica dioica* L. – Крапива двудомная.
31. *Viola odorata* L. – Фиалка душистая.
32. *Convallaria majalis* L. – Ландыш майский.
33. *Polygonatum multiflorum* (L.) All. – Купена многоцветковая.
34. *Dactylis glomerata* L. – Ежа сборная.
35. *Elymus caninus* (L.) L. – Пырейник собачий.
36. *Elytrigia repens* (L.) Nevski – Пырей ползучий.
37. *Festuca pratensis* Huds. – Овсяница луговая.
38. *Phleum pratense* L. – Тимофеевка луговая.
39. *Poa annua* L. – Мятлик однолетний.
40. *Poa nemoralis* L. – Мятлик дубравный.
41. *Hyoscyamus niger* L. – Белена черная.

Грибы

На территории парка обнаружено 12 видов грибов:

Класс – Phycomycetes – Фикомицеты

Порядок – Peronosporales – Пероноспоровые

Семейство – Peronosporaceae – Пероноспоровые

Plasmopara nivea Schroet. (ложная мучнистая роса) – На ж. л. *Aegopodium podagraria* (сныти обыкновенной), часто.

Класс – Ascomycetes – Аскомицеты

Порядок – Plectascales – Мучнисторосые

Семейство – Erysiphaceae – Эризифовые

Sphaerotheca erigerontis – *canadensis* (Lév.) Junell (мучнистая роса) – На ж. л. *Taraxacum officinale* (одуванчика лекарственного), часто.

Microsphaera alphitoides Griff. et Maubl. (мучнистая роса) – На ж. л. *Quercus robur* (дуба черешчатого), часто.

Uncinula bicornis (Wallr.:Fr.) Lév. (мучнистая роса) – На ж. л. *Acer platanoides* (клена остролистный), нередко.

Порядок – Sphaeriales – Сфералиевые

Семейство – Xylariaceae – Ксилляриевые

Xylaria polymorpha (Pers.) Grev. – Ксиллярия полиморфная. На разложившейся древесине, единично.

Класс – Basidiomycetes – Базидиомицеты

Порядок – Aphyllophorales – Афиллофоровые

Семейство – Stereaceae – Стереумовые

Stereum hirsutum (Fr.) S.F. Gray – Стереум жестковолосый. На старом пне лиственного дерева, редко.

Класс – Cortinaceae – Навозниковые

Prinus atramentarius – Навозник белый

Порядок – Boletales – Болетовые

Семейство – Tricholomataceae – Рядовковые

Lepista personata (Fr.:Fr.) Ске. (= *L. bicolor* Pers.) – Рядовка двухцветная, на почве. Нередко.

Семейство – Strophariaceae – Строфариевые

Pholiota squarrosa (Pers.:Fr.) Kumm. – Чешуйчатка обыкновенная. На основании ствола ореха грецкого, единично.

Порядок – Lycoperdales – Дождевиковые

Семейство – Lycoperdaceae – Дождевиковые

Lycoperdon pyriforme Schaeff. ex Pers. – Дождевик грушевидный. На стволе лиственного дерева, редко.

Порядок – Uredinales – Ржавчинные

Семейство – Melampsoraceae – Мелампсоровые

Coleosporium campanulae (Pers.) Lév. (ржавчина) – На ж. л. *Campanula rapunculoides* (колокольчика рапунцеливидного), часто.

Семейство – Pucciniaceae – ПукциНИЕВЫЕ *Phragmidium tuberculatum* J.

Müll. (ржавчина) – На ж. л. *Rosa* sp. (шиповника), нередко.

5.6. Фауна

Беспозвоночные животные

Насекомые

На территории памятника природы зарегистрировано 42 вида насекомых. Два вида внесены в Перечень редких и находящихся под угрозой исчезновения диких животных, обитающих на территории Курской области, для занесения в Красную книгу Курской области, утвержденный приказом департамента экологической безопасности и природопользования Курской области № 109/01-11 от 27.05.2013 г.): стрекоза решетчатая (большая голубая стрекоза) *Orithetrum cancellatum* (L., 1758) и восковик перевязанный (восковик обыкновенный) *Thrichius fasciatus* (L., 1758).



Рис.11. Жук восковик перевязанный

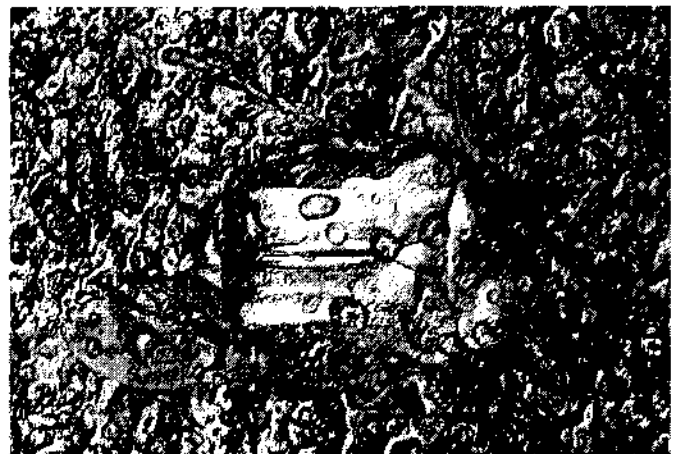


Рис.12. Бронзовка золотистая

ОТРЯД ЖЕСТКОКРЫЛЫЕ (COLEOPTERA)

Семейство Carabidae

Poecilus oblongopunctatus. Птеростих ямчатоточечный.

Pterostichus melanarius. Птеростих обыкновенный.

Pseudoophonus rufipes. Жужелица волосистая.

Carabus granulatus. Жужелица зернистая.

Calosoma investigator. Красотел-исследователь.

Семейство Жуки пластинчатоусые – Scarabaeidae

Подсемейство Восковики и пестряки

Восковик перевязанный (восковик обыкновенный) *Thrichius fasciatus*

Семейство Scarabaeidae

Phyllopertha horticola. Хрущик садовый.

Melolontha melolontha. Хрущ майский.

Serica brunnea. Хрущик рыжий.

Amphimallon solstitialis. Нехрущ июньский.

Cetonia aurata. Бронзовка золотистая.

Geotrupes stercorarius. Навозник обыкновенный.

Семейство Cantharidae

Cantharis fusca. Мягкотелка бурая.

Семейство Elateridae

Prosternon tessellatum. Щелкун мозаичный.

Agriotes lineatus. Щелкун полосатый.

Семейство Coccinellidae

Coccinella septempunctata. Коровка семиточечная.

Thea vigintiduopunctata. Коровка 22-точечная.

Семейство Chrysomelidae

Cryptocephalus bipunctatus. Скрытноглав двуточечный.

Chrysomela violacea. Листоед фиолетовый.

Ch. graminis. Листоед травяной.

Melasoma populi. Листоед тополевым.

ОТРЯД ЧЕШУЕКРЫЛЫЕ (LEPIDOPTERA)

Семейство Pieridae

Pieris napi. Белянка брюквенная.

P. rapae. Белянка репная.

Gonepteryx rhamni. Лимонница.

Leptidia sinapis. Белянка горчичная.

Colias hyale. Желтушка луговая.

Семейство Lycaenidae

Polyommatus icarus. Голубянка-икар.

Семейство Nymphalidae

Issoria latonia. Перламутровка полевая.

Boloria dia. Перламутровка лесная.

Pyrameis cardui. Чертополоховка.

Nymphalis urticae. Крапивница.

N. polychloros. Многоцветница.

Инахис *Inachis* Нб. I. io L. Павлиний глаз дневной

Семейство Satyridae

Pararge aethina. Желтоглазка

Coenonympha pamphilus. Сатир малый желтый.

ОТРЯД СТРЕКОЗЫ (ODONATA)

Подотряд Разнокрылые Anisoptera

Семейство Настоящие стрекозы – Libellulidae

Стрекоза решетчатая (Большая голубая стрекоза) Orthetrum ancillatum

Семейство Calopterygidae

Calopteryx virgo. Красотка-девушка.

Семейство Lestidae

Lestes dryas. Лютка-дриада.

Coenagrionidae. *Enallagma cyathigerum*. Стрелка голубая.

ОТРЯД СКОРПИОНОВЫЕ МУХИ (MECOPTERA)

Семейство Panorpidae

Panorpa communis. Скорпионница обыкновенная.

ОТРЯД ПЕРЕПОНЧАТОКРЫЛЫЕ (HYMENOPTERA)

Семейство Eumenidae. Осы одиночные

Vespula gallica. Оса галльская

Семейство Formicidae

F. rufa. Муравей лесной рыжий



Рис. 13. Стрекоза решетчатая

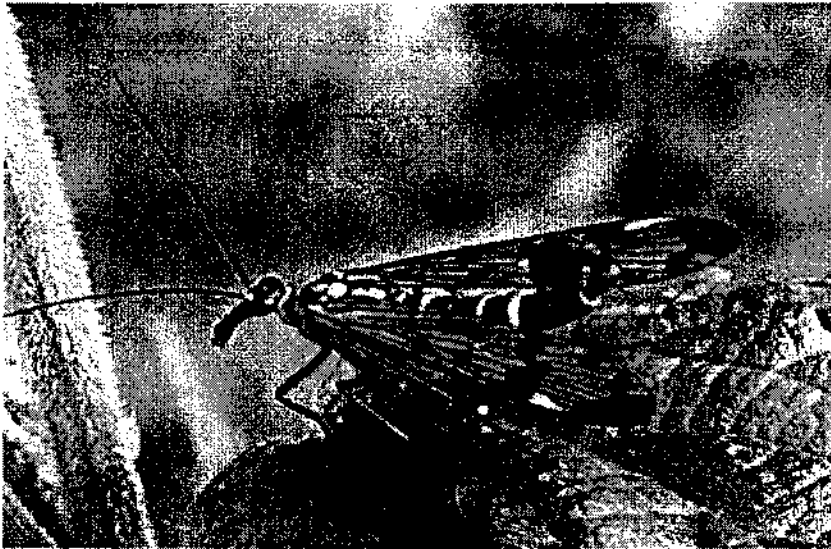


Рис. 14. Скорпионница обыкновенная

Наземные позвоночные животные

На территории парка обнаружено обитание 4-х видов земноводных и 3-х видов пресмыкающихся. Два вида: травяная лягушка *Rana temporaria* L., 1758 и веретеница ломкая *Anguis fragilis* L., 1758 внесены в Перечень редких и находящихся под угрозой исчезновения диких животных, обитающих на территории Курской области, для занесения в Красную книгу Курской области, утвержденный приказом департамента экологической безопасности и природопользования Курской области № 109/01-11 от 27.05.2013 г.

КЛАСС ЗЕМНОВОДНЫЕ (AMPHIBIA)

Жаба зеленая (*Bufo viridis* Laur., 1786), относительно обычный вид, встречается в некоторых частях парка.

Обыкновенная чесночница *Pelobates fuscus* (Laurenti, 1768), обычный вид, у дорог, на песчаниках.

Травяная лягушка *Rana temporaria* Linnaeus, 1758, редкий вид, охраняемый в Курской области.

Остромордая лягушка *Rana arvalis* Nilsson, 1842, обычный немногочисленный вид, встречается в сырой части парка.



Рис. 15. Чесночница обыкновенная и травяная лягушка

КЛАСС ПРЕСМЫКАЮЩИЕСЯ (REPTILIA)

Прыткая ящерица *Lacerta agilis* Linnaeus, 1758, обычный, наиболее многочисленный вид.

Веретеница ломкая *Anguis fragilis* Linnaeus, 1758, редкий малочисленный вид, охраняемый в Курской области.

Уж обыкновенный (*Natrix natrix* (L., 1758), обычный, многочисленный вид.



Рис. 16. Веретеница ломкая

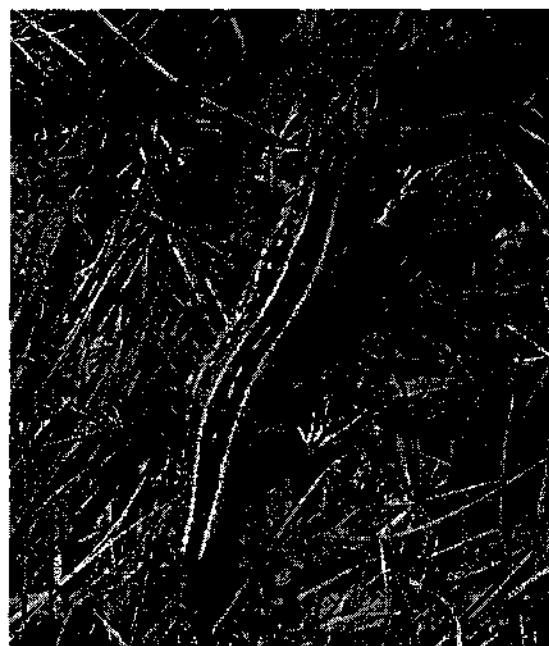


Рис.17. Ящерица прыткая (самка)

КЛАСС ПТИЦЫ (AVES)

Всего на территории памятника природы было отмечено 46 видов птиц, из них постоянно гнездятся полевые воробьи, голуби, галки, деревенские ласточки, гороихвостка чернушка и черный стриж. Относительное обилие залетных, пролетных или кочующих видов объясняется близостью поймы р. Сейм и урочища «Солянка».

Из охраняемых видов птиц отмечен только *средний дятел* *Dendrocopos medius* (L.), внесенный в Красные книги Курской области и Российской Федерации.

Название вида	Характер пребывания
Отряд Соколообразные – <i>Falconiformes</i>	
Семейство Ястребиные – <i>Accipitridae</i>	
Перепелятник – <i>Accipiter nisus</i> (L.)	Залетный
Канюк обыкновенный – <i>Buteo buteo</i>	Залетный
Отряд Голубеобразные – <i>Columbiformes</i>	
Семейство Голубиные – <i>Columbidae</i>	
Сизый голубь – <i>Columba livia</i> Gmelin	Возможно гнездование
Кольчатая горлица – <i>Streptopelia decaocto</i> (Frivaldszky)	Возможно гнездование
Обыкновенная горлица – <i>Streptopelia turtur</i> (L.)	Залетный
Отряд Стрижеобразные – <i>Apodiformes</i>	
Семейство Стрижиные – <i>Apodidae</i>	
Черный стриж – <i>Apus apus</i> (L.)	Гнездящийся (колония)
Отряд Дятлообразные – <i>Piciformes</i>	
Семейство Дятловые – <i>Picidae</i>	
Пестрый дятел – <i>Dendrocopos major</i> (L.)	Возможно гнездование
Средний дятел – <i>Dendrocopos medius</i> (L.)	Залетный
Малый дятел – <i>Dendrocopos minor</i> (L.)	Возможно гнездование
Отряд Воробьинообразные – <i>Passeriformes</i>	
Семейство Ласточковые – <i>Hirundinidae</i>	
Деревенская ласточка – <i>Hirundo rustica</i> L.	Возможно гнездование
Воронки – <i>Delichon urbica</i> (L.)	Возможно гнездование
Семейство Трясогузковые – <i>Motacillidae</i>	
Белая трясогузка – <i>Motacilla alba</i> L.	Гнездящийся
Семейство Иволговые – <i>Oriolidae</i>	
Обыкновенная иволга – <i>Oriolus oriolus</i> (L.)	Возможно гнездование
Семейство Скворцовые – <i>Sturnidae</i>	

Название вида	Характер пребывания
Обыкновенный скворец – <i>Sturnus vulgaris</i> L.	Возможно гнездование
Семейство Врановые – <i>Corvidae</i>	
Сойка – <i>Garrulus glandarius</i> (L.)	
Сорока – <i>Pica pica</i> (L.)	Гнездящийся
Галка – <i>Corvus monedula</i> L.	Возможно гнездование
Грач – <i>Corvus frugilegus</i> L.	Залетный
Серая ворона – <i>Corvus cornix</i> L.	Залетный
Ворон – <i>Corvus corax</i> L.	Залетный
Семейство Славковые – <i>Sylviidae</i>	
Зеленая пересмешка – <i>Hippolais icterina</i> (Vieillot)	Возможно гнездование
Садовая славка – <i>Sylvia borin</i> (Boddaert)	Залетный
Пеночка-теньковка – <i>Phylloscopus collybita</i> (Vieillot)	Кочующий
Пеночка-трещотка – <i>Phylloscopus sibilatrix</i> (Bechstein)	Кочующий
Семейство Корольковые – <i>Regulidae</i>	
Желтоголовый королек – <i>Regulus regulus</i> (L.)	Кочующий зимой
Семейство Мухоловковые – <i>Muscicapidae</i>	
Серая мухоловка – <i>Muscicapa striata</i> (Pallas)	Возможно гнездование
Мухоловка-белошейка <i>Ficedula albicollis</i> (Temminck)	Гнездящийся
Горихвостка-чернушка – <i>Phoenicurus ochruros</i> (Gmelin)	Гнездящийся
Зарянка – <i>Erithacus rubecula</i> (L.)	Залетный
Рябинник – <i>Turdus pilaris</i> L.	Возможно гнездование
Певчий дрозд – <i>Turdus philomelos</i> C.L. Brehm	Возможно гнездование
Семейство Длиннохвостые синицы – <i>Aegithalidae</i>	
Длиннохвостая синица – <i>Aegithalos caudatus</i> (L.)	Кочующий
Семейство Синицевые – <i>Paridae</i>	
Обыкновенная лазоревка – <i>Parus caeruleus</i> L.	Возможно гнездование
Большая синица – <i>Parus major</i> L.	Гнездящийся
Семейство Поползневые – <i>Sittidae</i>	
Обыкновенный поползень – <i>Sitta europaea</i> L.	Кочующий
Семейство Пищуховые – <i>Certhiidae</i>	
Обыкновенная пищуха – <i>Certhia familiaris</i> L.	Кочующий
Семейство Воробьиные – <i>Passeridae</i>	
Домовый воробей – <i>Passer domesticus</i> (L.)	Возможно гнездование
Полевой воробей – <i>Passer montanus</i> (L.)	Возможно гнездование
Семейство Вьюрковые – <i>Fringillidae</i>	

Название вида	Характер пребывания
Зяблик – <i>Fringilla coelebs</i> L.	Возможно гнездование
Чиж – <i>Spinus spinus</i> (L.)	Кочующий
Черноголовый щегол – <i>Carduelis carduelis</i> (L.)	Возможно гнездование
Коноплянка – <i>Acanthis cannabina</i> (L.)	Кочующий
Обыкновенный дубонос – <i>Coccothraustes coccothraustes</i>	Возможно гнездование
Семейство Овсянковые – <i>Emberizidae</i>	
Обыкновенная овсянка – <i>Emberiza citrinella</i> L.	Гнездящийся



Рис. 18. Дубонос и мухоловка-белошейка



Рис. 19. Певчий дрозд



Рис. 20. Канюк обыкновенный



Рис. 21. Гнезда на деревьях

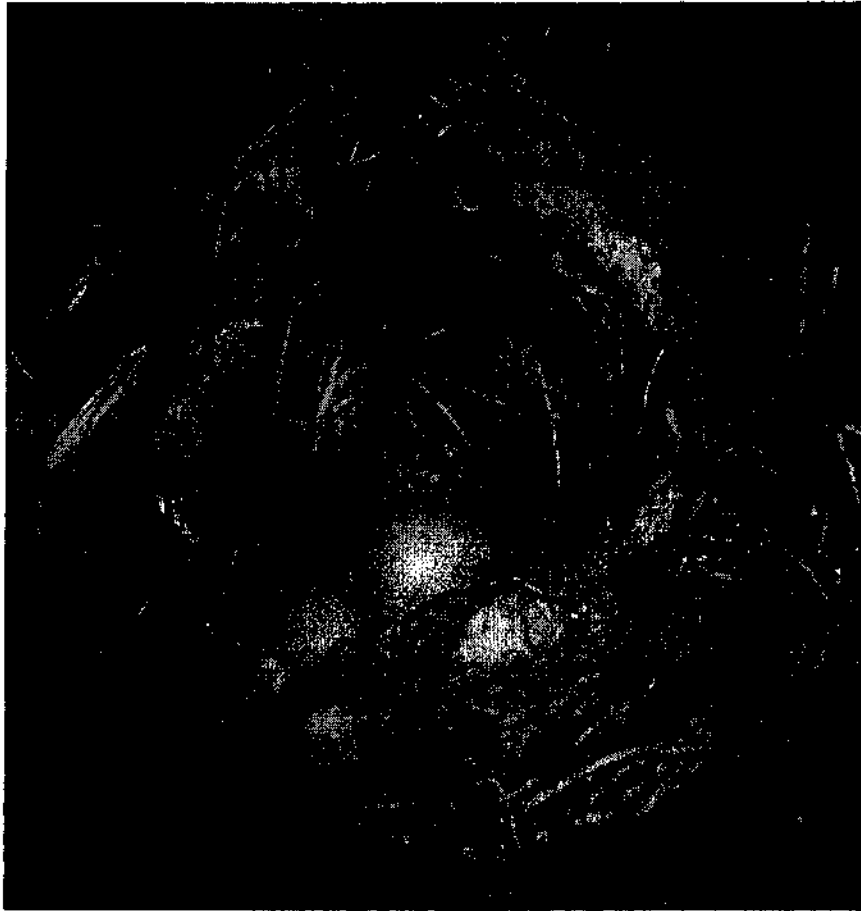


Рис. 22. Гнездо горихвостки-чернушки

КЛАСС МЛЕКОПИТАЮЩИЕ (MAMMALIA)

На территории парка обнаружено небольшое видовое разнообразие дикой териофауны, относящихся к двум отрядам: насекомоядные и грызуны. *Белка обыкновенная* *Sciurus vulgaris* L., 1758 (отряд грызуны) внесена в Перечень редких и находящихся под угрозой исчезновения диких животных, обитающих на территории Курской области, для занесения в Красную книгу Курской области, утвержденный приказом департамента экологической безопасности и природопользования Курской области № 109/01-11 от 27.05.2013 г.

Отряд Насекомоядные - Lipotyphla (Insectivora)

Семейство Кротовые - Talpidae

Крот обыкновенный (европейский) - *Talpa europaeae* L. 1758

Семейство Землеройковые - Soricidae

Бурозубка обыкновенная *Sorex araneus* L. 1758

Отряд Грызуны - Rodentia

Семейство Беличьи - Sciuridae

Белка обыкновенная - *Sciurus vulgaris* L., 1758

Семейство Хомяковые - Cricetidae

Подсемейство Полевочки - Arvicolinae
Полевка рыжая (*Clethrionomys glareolus* (Schreber, 1780)
Семейство Мышиные - Muridae
Мышь лесная - *Apodemus uralensis* (Pallas, 1811)

6. Список исполнителей

Ответственный исполнитель:

Петров Владимир Николаевич, ректор негосударственного образовательного учреждения высшего профессионального образования «Региональный открытый социальный институт» (НОУ ВПО «РОСИ»).

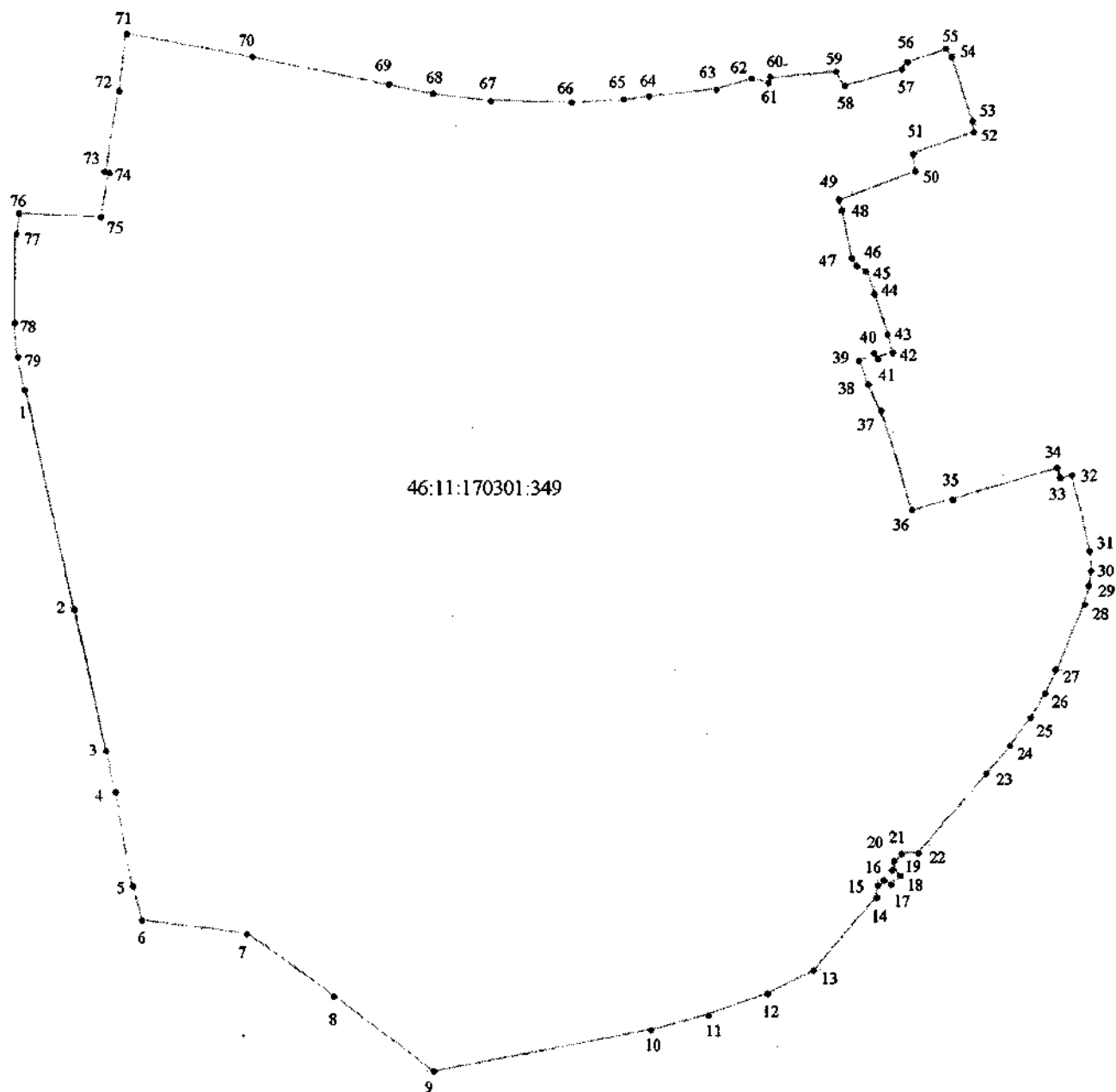
Исполнитель:

Жердева Светлана Владимировна, кандидат биологических наук, доцент кафедры технологий продовольственных продуктов и товароведения НОУ ВПО «РОСИ».



УТВЕРЖДЕНЫ
постановлением Администрации
Курской области
от « 18 » августа 2015 г. №534-па

**Границы территории памятника природы регионального значения
«Парк «Березовского»**



Кадастровая выписка о земельном участке

Кадастровый номер	46:11:170301:349
Номер кадастрового квартала:	46:11:170301
Предыдущие номера: 46:11:170301:345,	Дата внесения номера в государственный кадастр недвижимости: 03.11.2006
—	
Кадастровые номера объектов капитального строительства:	
Адрес (описание местоположения): установлено относительно ориентира, расположенного в границах участка. Почтовый адрес ориентира: обл. Курская, р-н Курский, Рышковский с/с, с.Рышково	
Категория земель: Земли промышленности, энергетики, транспорта, связи, радиовещания, телевидения, информатики, земли для обеспечения космической деятельности, земли обороны, безопасности и земли иного специального назначения	
Разрешенное использование: Для лечебно-оздоровительной деятельности.	
Площадь: 169660 +/- 288.33 кв. м	
Кадастровая стоимость: 8647570.20	
Система координат: МСК-46	
Сведения о правах: Сведения о регистрации прав отсутствуют	
Особые отметки:	
—	
Характер сведений государственного кадастра недвижимости (статус записи о земельном участке): Сведения об объекте недвижимости имеют статус ранее учтенные	
Дополнительные сведения:	
—	
Кадастровые номера участков, образованных из земельного участка:	
—	
Сведения о кадастровых инженерах:	
—	

Номер п/п	Номер точки	Номер точки	Дирекционный угол	Горизонтальное проложение (м)	Описание закрепления на местности	Кадастровые номера смежных участков	Особые отметки
1	2	3	4	5	6	7	8
1	1	79	354° 16'	16.01	—	—	—
2	2	1	346° 49'	134.73	—	—	—
3	3	2	344° 39'	65.18	—	—	—
4	4	3	346° 32'	20	—	—	—
5	5	4	347° 5'	44.09	—	—	—
6	6	5	341° 54'	15.80	—	—	—
7	7	6	274° 43'	48.42	—	—	—
8	8	7	303° 20'	48.54	—	46:11:170301:1127	Адреса правообладателей прилагаются на дополнительном листе
9	9	8	304° 36'	56.57	—	46:11:170301:1127	Адреса правообладателей прилагаются на дополнительном листе
10	10	9	257° 17'	100.89	—	—	—
11	11	10	253° 12'	26.78	—	—	—
12	12	11	248° 27'	28.16	—	—	—
13	13	12	241° 45'	23.18	—	—	—
14	14	13	218° 11'	43.58	—	—	—
15	14	14	—	—	—	46:11:000000:1344	Адрес отсутствует
16	15	14	184° 54'	4.81	—	—	—
17	16	15	220° 45'	4.40	—	—	—
18	17	16	311° 3'	3.70	—	—	—
19	18	17	221° 19'	6.38	—	46:11:000000:1344	Адрес отсутствует
20	19	18	131° 21'	3.77	—	—	—
21	20	19	177° 30'	3.43	—	—	—
22	21	20	217° 13'	6	—	—	—
23	22	21	266° 14'	7.32	—	—	—
24	22	22	—	—	—	46:11:000000:1344	Адрес отсутствует
25	23	22	219° 54'	48.35	—	—	—
26	24	23	217° 44'	15.98	—	—	—
27	25	24	214° 43'	16.01	—	—	—
28	26	25	209° 17'	12.14	—	—	—
29	27	26	203° 19'	11.85	—	—	—
30	28	27	198° 60'	32.14	—	—	—
31	29	28	194° 45'	7.93	—	—	—
32	30	29	183° 19'	7.93	—	—	—
33	31	30	173° 5'	8.06	—	—	—
34	32	31	164° 18'	35.17	—	—	—
35	33	32	74° 41'	5.53	—	—	—
36	34	33	164° 13'	5	—	—	—
37	35	34	71° 59'	50.01	—	—	—
38	35	35	—	—	—	46:11:170301:489	Адреса правообладателей прилагаются на дополнительном листе
39	36	35	72° 22'	19.91	—	46:11:170301:490	Адреса правообладателей прилагаются на

Номер п/п	Номер точки	Номер точки	Дирекционный угол	Горизонтальное проложение (м)	Описание закрепления на местности	Кадастровые номера смежных участков	Особые отметки
1	2	3	4	5	6	7	8
							дополнительном листе
40	37	36	161° 53'	67.85	—	46:11:170301:372	Адреса правообладателей прилагаются на дополнительном листе
41	38	37	65° 6'	0.62	—	46:11:170301:372	Адреса правообладателей прилагаются на дополнительном листе
42	39	38	161° 28'	12.01	—	—	—
43	40	39	249° 24'	7.05	—	—	—
44	41	40	331° 44'	1.50	—	—	—
45	42	41	250° 48'	7.36	—	—	—
46	43	42	167° 12'	8.26	—	—	—
47	44	43	161° 48'	31.21	—	—	—
48	45	44	72° 28'	1	—	—	—
49	46	45	120° 58'	3.91	—	—	—
50	47	46	141° 58'	4.02	—	—	—
51	48	47	167° 31'	22.91	—	—	—
52	49	48	162° 34'	4.14	—	—	—
53	50	49	248° 23'	36.24	—	—	—
54	51	50	169° 17'	8.01	—	—	—
55	52	51	250° 42'	30.37	—	—	—
56	53	52	168° 34'	4.85	—	—	—
57	54	53	160° 53'	31.23	—	—	—
58	55	54	141° 55'	3.87	—	—	—
59	56	55	72° 16'	19.18	—	—	—
60	57	56	30° 55'	4.18	—	—	—
61	58	57	73° 21'	26.60	—	—	—
62	59	58	152° 32'	7.42	—	—	—
63	60	59	84° 9'	29.92	—	—	—
64	61	60	21° 2'	1.95	—	—	—
65	62	61	101° 9'	7.76	—	—	—
66	63	62	73° 12'	16.19	—	—	—
67	64	63	83° 3'	30.81	—	—	—
68	65	64	83° 5'	11.79	—	—	—
69	66	65	86° 30'	24.13	—	—	—
70	67	66	90° 56'	36.61	—	—	—
71	68	67	95° 57'	26.34	—	—	—
72	69	68	101° 28'	19.82	—	—	—
73	70	69	100° 47'	63.50	—	—	—
74	71	70	99° 45'	59.12	—	—	—
75	72	71	7° 10'	27.07	—	—	—
76	73	72	7° 43'	36.73	—	—	—
77	74	73	278° 47'	1.24	—	—	—
78	75	74	8° 46'	20.15	—	—	—
79	76	75	91° 32'	37.67	—	46:11:170301:402	Адреса правообладателей прилагаются на дополнительном листе

Номер п/п	Номер точки	Номер точки	Дирекционный угол	Горизонтальное проложение (м)	Описание закрепления на местности	Кадастровые номера смежных участков	Особые отметки
1	2	3	4	5	6	7	8
							листе
80	77	76	3° 25'	9.38	—	—	—
81	78	77	0° 7'	30.19	—	—	—
82	79	78	5° 27'	9.88	—	—	—

Кадастровый номер:		46:11:170301:349
Адреса правообладателей смежных участков:		
Номер п/п	Номер смежного участка	Адрес правообладателя
1	2	3
1	46:11:170301:1127	Россия, Курская обл., г.Курск, ул.Черняховского, д.56, кв.25
2	46:11:170301:372	Российская Федерация, Курская обл., Курский район, Рышковский сельсовет, с. Рышково, ул. Пансионат им. Черняховского, дом 3, кв. 1
3	46:11:170301:402	Россия, Курская обл., г. Курск, ул. Суворовская, дом №16; г. Курск, ул. Черняховского, д. 52, кв. 88; Курская обл., г. Курск, ул. Черняховского, д. 52, кв. 88; Курская обл., г. Курск, ул. Юности, д. 26, кв.10
4	46:11:170301:489	Курская обл., с. Рышково, ул. Пансионат им. Черняховского, дом 6, кв. 1
5	46:11:170301:490	Россия, Курская обл., Курский район, Рышковский сельсовет, с. Рышково, ул. Пансионат им. Черняховского, д. 6, кв. 2

Кадастровый номер:		46:11:170301:349		
Описание поворотных точек границ земельного участка				
Номер точки	Координаты		Описание закрепления на местности	Особые отметки (точность определения)
	X	Y		
1	2	3	4	5
1	413972.74	1298652.75	—	1.50
2	413841.56	1298683.46	—	1.50
3	413778.71	1298700.72	—	1.50
4	413759.26	1298705.38	—	1.50
5	413716.29	1298715.24	—	1.50
6	413701.27	1298720.15	—	1.50
7	413697.29	1298768.41	—	1.50
8	413670.62	1298808.97	—	1.50
9	413638.50	1298855.54	—	1.50
10	413660.70	1298953.96	—	1.50
11	413668.44	1298979.60	—	1.50
12	413678.78	1299005.79	—	1.50
13	413689.75	1299026.21	—	1.50

Кадастровый номер:		46:11:170301:349		
Описание поворотных точек границ земельного участка				
Номер точки	Координаты		Описание закрепления на местности	Особые отметки (точность определения)
	X	Y		
1	2	3	4	5
14	413724	1299053.15	—	1.50
15	413728.79	1299053.56	—	1.50
16	413732.12	1299056.43	—	1.50
17	413729.69	1299059.22	—	1.50
18	413734.48	1299063.43	—	1.50
19	413736.97	1299060.60	—	1.50
20	413740.40	1299060.45	—	1.50
21	413745.18	1299064.08	—	1.50
22	413745.66	1299071.38	—	1.50
23	413782.75	1299102.39	—	1.50
24	413795.39	1299112.17	—	1.50
25	413808.55	1299121.29	—	1.50
26	413819.14	1299127.23	—	1.50
27	413830.02	1299131.92	—	1.50
28	413860.41	1299142.38	—	1.50
29	413868.08	1299144.40	—	1.50
30	413876	1299144.86	—	1.50
31	413884	1299143.89	—	1.50
32	413917.86	1299134.37	—	1.50
33	413916.40	1299129.04	—	1.50
34	413921.21	1299127.68	—	1.50
35	413905.74	1299080.12	—	1.50
36	413899.71	1299061.14	—	1.50
37	413964.20	1299040.05	—	1.50
38	413963.94	1299039.49	—	1.50
39	413975.33	1299035.67	—	1.50
40	413977.81	1299042.27	—	1.50
41	413976.49	1299042.98	—	1.50
42	413978.91	1299049.93	—	1.50
43	413986.96	1299048.10	—	1.50
44	414016.61	1299038.35	—	1.50
45	414016.31	1299037.40	—	1.50
46	414018.32	1299034.05	—	1.50
47	414021.49	1299031.57	—	1.50
48	414043.86	1299026.62	—	1.50
49	414047.81	1299025.38	—	1.50
50	414061.16	1299059.07	—	1.50
51	414069.03	1299057.58	—	1.50
52	414079.07	1299086.24	—	1.50
53	414083.82	1299085.28	—	1.50
54	414113.33	1299075.05	—	1.50
55	414116.38	1299072.66	—	1.50
56	414110.54	1299054.39	—	1.50
57	414106.95	1299052.24	—	1.50

Кадастровый номер:		46:11:170301:349		
Описание поворотных точек границ земельного участка				
Номер точки	Координаты		Описание закрепления на местности	Особые отметки (точность определения)
	X	Y		
1	2	3	4	5
58	414099.33	1299026.76	—	1.50
59	414105.91	1299023.34	—	1.50
60	414102.86	1298993.58	—	1.50
61	414101.04	1298992.88	—	1.50
62	414102.54	1298985.27	—	1.50
63	414097.86	1298969.77	—	1.50
64	414094.13	1298939.19	—	1.50
65	414092.71	1298927.49	—	1.50
66	414091.24	1298903.40	—	1.50
67	414091.84	1298866.79	—	1.50
68	414094.57	1298840.59	—	1.50
69	414098.51	1298821.17	—	1.50
70	414110.40	1298758.79	—	1.50
71	414120.41	1298700.52	—	1.50
72	414093.55	1298697.14	—	1.50
73	414057.15	1298692.21	—	1.50
74	414056.96	1298693.44	—	1.50
75	414037.05	1298690.37	—	1.50
76	414038.06	1298652.71	—	1.50
77	414028.70	1298652.15	—	1.50
78	413998.51	1298652.09	—	1.50
79	413988.67	1298651.15	—	1.50
1	413972.74	1298652.75	—	1.50

