



**ДЕПАРТАМЕНТ ПРИРОДНЫХ РЕСУРСОВ
И ОХРАНЫ ОКРУЖАЮЩЕЙ СРЕДЫ
КОСТРОМСКОЙ ОБЛАСТИ
(ДПР Костромской области)**

ПРИКАЗ

«29» ноября 2024 года № 296

г. Кострома

Об установлении зон санитарной охраны

В соответствии с Земельным кодексом Российской Федерации, Федеральным законом от 30 марта 1999 года № 52-ФЗ «О санитарно-эпидемиологическом благополучии населения» и на основании положительного санитарно-эпидемиологического заключения Управления Федеральной службы по надзору в сфере защиты прав потребителей и благополучия человека по Костромской области от 8 июня 2021 года № 44.КЦ.01.000.Т.000266.06.21

ПРИКАЗЫВАЮ:

1. Установить зоны санитарной охраны источника питьевого и хозяйственно-бытового водоснабжения муниципального унитарного предприятия «Коммунсервис» Костромского района Костромской области, расположенных по адресу: Костромская область, Костромской район, с. Сущёво, согласно приложению к настоящему приказу.

2. Зоны санитарной охраны источников питьевого и хозяйственно-бытового водоснабжения, указанные в пункте 1 настоящего приказа, в том числе возникающие в силу закона ограничения использования земельных участков в таких зонах, считаются установленными со дня внесения сведений о зонах санитарной охраны в Единый государственный реестр недвижимости и устанавливаются на срок отработки месторождения подземных вод до 1 октября 2049 года.

3. Приказ вступает в силу через 10 дней с момента его официального опубликования.

Директор департамента

А. В. Беляев

Приложение
к приказу департамента
природных ресурсов и охраны
окружающей среды по
Костромской области
от «29» ноября 2024 года
№ 296

Зоны санитарной охраны источников питьевого
и хозяйственно-бытового водоснабжения муниципального унитарного
предприятия «Коммунсервис» Костромского района, Костромской области,
расположенных по адресу: Костромская область,
Костромской район, с. Сущёво

Источники питьевого и хозяйственно-бытового водоснабжения муниципального унитарного предприятия «Коммунсервис» Костромского района Костромской области состоят из двух участков и представлены разведочно-эксплуатационными скважинами №№ 51-2007, 1728.

Зоны санитарной охраны источников питьевого и хозяйственно-бытового водоснабжения (далее - ЗСО) организуются в составе трех поясов.

1. Границы первого пояса ЗСО, в соответствии с пунктом 2.2.1 подраздела 2.2 раздела II СанПиН 2.1.4.1110-02 «Зоны санитарной охраны источников водоснабжения и водопроводов питьевого назначения», утвержденных Постановлением Главного государственного санитарного врача Российской Федерации от 14 марта 2002 года № 10 (далее - СанПин 2.1.4.1110-02), по согласованию с Управлением Федеральной службы по надзору в сфере защиты прав потребителей и благополучия человека по Костромской области и устанавливаются в плане в виде двух контуров:

- для скважины № 1728 – в виде квадрата 60х60 м, площадью 3600 м², с расстояниями от устья скважины 30 м до границ I пояса ЗСО;

- для скважины № 51/2007 – в виде неправильного многоугольника площадью ~4500 м², с расстояниями от устья скважины до границ I пояса ЗСО:

- от устья скважины № 51/2007 до северо-западной границы – 50 м;
- от устья скважины № 51/2007 до юго-восточной границы – 30 м;
- от устья скважины № 51/2007 до северо-восточной границы – 30 м;
- от устья скважины № 51/2007 до юго-западной границы – 30 м.

Графическое описание местоположения границ первого пояса ЗСО представлено в приложении № 1 и приложении № 1.1.

Ограничения использования земельных участков и мероприятия по улучшению санитарного состояния на территории ЗСО и предупреждению загрязнения водозабора подземных вод по первому поясу ЗСО устанавливаются в соответствии с пунктом 3.2.1 подраздела 3.2 раздела III СанПин 2.1.4.1110-02:

территория первого пояса ЗСО должна быть спланирована для отвода поверхностного стока за ее пределы, озеленена, ограждена и обеспечена охраной. Дорожки к сооружениям должны иметь твердое покрытие;

не допускается: посадка высокоствольных деревьев, все виды строительства, не имеющие непосредственного отношения к эксплуатации, реконструкции и расширению водопроводных сооружений, в т.ч. прокладка трубопроводов различного назначения, размещение жилых и хозяйственно-бытовых зданий, проживание людей, применение ядохимикатов и удобрений;

здания должны быть оборудованы канализацией с отведением сточных вод в ближайшую систему бытовой или производственной канализации или на местные станции очистных сооружений, расположенные за пределами первого пояса ЗСО с учетом санитарного режима на территории второго пояса. В исключительных случаях при отсутствии канализации должны устраиваться водонепроницаемые приемники нечистот и бытовых отходов, расположенные в местах, исключающих загрязнение территории первого пояса ЗСО при их вывозе;

водопроводные сооружения, расположенные в первом поясе зоны санитарной охраны, должны быть оборудованы с учетом предотвращения возможности загрязнения питьевой воды через оголовки и устья скважин, люки и переливные трубы резервуаров и устройства заливки насосов;

все водозаборы должны быть оборудованы аппаратурой для систематического контроля соответствия фактического дебита при эксплуатации водопровода проектной производительности, предусмотренной при его проектировании и обосновании границ ЗСО.

2. Границы второго пояса ЗСО определены гидродинамическими расчетами, выполненными аналитическим методом и устанавливаются в границах первого пояса водозабора.

Графическое описание местоположения границ второго пояса ЗСО представлено в приложении № 2 и приложении № 2.1.

Ограничения использования земельных участков и мероприятия по второму поясу ЗСО устанавливаются согласно пунктам 3.2.2, 3.2.3 подраздела 3.2 раздела III СанПин 2.1.4.1110-02 и выполняются владельцами объектов, оказывающих (могущих оказать) отрицательное влияние на качество воды источника водоснабжения:

выявление, тампонирование или восстановление всех старых, бездействующих, дефектных или неправильно эксплуатируемых скважин, представляющих опасность в части возможности загрязнения водоносных горизонтов;

бурение новых скважин и новое строительство, связанное с нарушением почвенного покрова, производится при обязательном согласовании с центром государственного санитарно-эпидемиологического надзора;

запрещение закачки отработанных вод в подземные горизонты, подземного складирования твердых отходов и разработки недр земли;

запрещение размещения складов горюче-смазочных материалов, ядохимикатов и минеральных удобрений, накопителей промстоков, шламохранилищ и других объектов, обуславливающих опасность химического загрязнения подземных вод;

своевременное выполнение необходимых мероприятий по санитарной охране поверхностных вод, имеющих непосредственную гидрологическую связь с используемым водоносным горизонтом, в соответствии с гигиеническими требованиями к охране поверхностных вод;

не допускается: размещение кладбищ, скотомогильников, полей ассенизации, полей фильтрации, навозохранилищ, силосных траншей, животноводческих и птицеводческих предприятий и других объектов, обуславливающих опасность микробного загрязнения подземных вод, применение удобрений и ядохимикатов, рубка леса главного пользования и реконструкции;

выполнение мероприятий по санитарному благоустройству территории населенных пунктов и других объектов (оборудование канализацией, устройство водонепроницаемых выгребов, организация отвода поверхностного стока и др.).

3. Границы третьего пояса ЗСО определены гидродинамическими расчетами и устанавливаются в радиусе 541,0 м от устьев скважин №№ 1728, 51/2007, плане образующие единый контур.

Графическое описание местоположения границ третьего пояса ЗСО представлено в приложении № 3.

Ограничения использования земельных участков и мероприятия по третьему поясу ЗСО устанавливаются согласно пункту 3.2.2 подраздела 3.2 раздела III СанПин 2.1.4.1110-02 и выполняются владельцами объектов, оказывающих (или могущих оказать) отрицательное влияние на качество воды источника водоснабжения:

выявление, тампонирующее или восстановление всех старых, бездействующих, дефектных или неправильно эксплуатируемых скважин, представляющих опасность в части возможности загрязнения водоносных горизонтов;

бурение новых скважин и новое строительство, связанное с нарушением почвенного покрова, производится при обязательном согласовании с центром государственного санитарно-эпидемиологического надзора;

запрещение закачки отработанных вод в подземные горизонты, подземного складирования твердых отходов и разработки недр земли;

запрещение размещения складов горюче-смазочных материалов, ядохимикатов и минеральных удобрений, накопителей промстоков, шламохранилищ и других объектов, обуславливающих опасность химического загрязнения подземных вод. Размещение таких объектов допускается в пределах третьего пояса ЗСО только при использовании защищенных подземных вод, при условии выполнения специальных мероприятий по защите водоносного горизонта от загрязнения при наличии

санитарно-эпидемиологического заключения центра государственного санитарно-эпидемиологического надзора, выданного с учетом заключения органов геологического контроля;

своевременное выполнение необходимых мероприятий по санитарной охране поверхностных вод, имеющих непосредственную гидрологическую связь с используемым водоносным горизонтом, в соответствии с гигиеническими требованиями к охране поверхностных вод.

4. Правообладатель источников питьевого и хозяйственно-бытового водоснабжения – муниципальное унитарное предприятие «Коммунсервис» Костромского района Костромской области (ИНН 4414010201, ОГРН 1054477610934).

Правообладатель обязан возместить убытки, причиненные в связи с установлением зон с особыми условиями использования территории, в соответствии со статьей 57.1 Земельного кодекса Российской Федерации.

Приложение 1
к зонам санитарной охраны
источников питьевого
и хозяйственно - бытового
водоснабжения
муниципального унитарного
предприятия «Коммунсервис»
Костромского района,
Костромской области,
расположенных по адресу:
Костромская область,
Костромской район,
с. Сущёво

**ОПИСАНИЕ МЕСТОПОЛОЖЕНИЯ ГРАНИЦ
первого пояса ЗСО скважины № 1728**

(наименование объекта, местоположение границ
которого описано (далее - объект))

Раздел 1

Сведения об объекте		
№ п/п	Характеристики объекта	Описание характеристик
1	2	3
1	Местоположение объекта	Костромская область, р-н Костромской, с. Сущёво
2	Площадь объекта +/- величина погрешности определения площади (Р +/- Дельта Р)	3600 м ² ± 21 м ²
3	Иные характеристики объекта	Вид объекта реестра границ: Зона с особыми условиями использования территории Номер кадастрового района: 44:07 Вид или наименование зоны (территории) по документу: I пояс зоны санитарной охраны источника питьевого и хозяйственно-бытового водоснабжения МУП "Коммунсервис" Костромского района в с. Сущёво Костромского района Костромской области (скважина № 1728) Тип зоны (территории): Зона санитарной охраны источников питьевого и хозяйственно - бытового водоснабжения, а также устанавливаемые в случаях, предусмотренных Водным кодексом Российской Федерации, в отношении

	<p>подземных водных объектов зоны специальной охраны Номер: - Индекс: - Орган, принявший решение об установлении зоны (о создании территории): Департамент природных ресурсов и охраны окружающей среды Костромской области Ограничения использования объектов недвижимости: СанПиН 2.1.4.1110-02 «Зоны санитарной охраны источников водоснабжения и водопроводов питьевого назначения». Охраняемый объект: I пояс зоны санитарной охраны источника питьевого и хозяйственно-бытового водоснабжения МУП "Коммунсервис" Костромского района в с. Сущёво Костромского района Костромской области (скважина № 1728)</p>
--	---

Раздел 2

Сведения о местоположении границ объекта					
1. Система координат <u>МСК-44</u> , зона 1					
2. Сведения о характерных точках границ объекта					
Обозначение характерных точек границ	Координаты, м		Метод определения координат характерной точки	Средняя квадратическая погрешность положения характерной точки (Mt), м	Описание обозначения точки на местности (при наличии)
	X	Y			
1	2	3	4	5	6
1	308 890,80	1 215 245,99	Метод спутниковых геодезических измерений (определений)	0,1	Угол забора (изгороди, ограды)
2	308 890,17	1 215 305,97			
3	308 830,20	1 215 305,34			
4	308 830,82	1 215 245,37			
1	308 890,80	1 215 245,99			
3. Сведения о характерных точках части (частей) границы объекта					
1	2	3	4	5	6
-					

Раздел 3

Сведения о местоположении измененных (уточненных) границ объекта							
1. Система координат - _____							
2. Сведения о характерных точках границ объекта							
Обозначение характерных точек границ	Существующие координаты, м		Измененные (уточненные) координаты, м		Метод определения координат характерной точки	Средняя квадратическая погрешность положения характерной точки (Mt), м	Описание обозначения точки на местности (при наличии)
	X	Y	X	Y			
1	2	3	4	5	6	7	8
-	-	-	-	-	-	-	-
3. Сведения о характерных точках части (частей) границы объекта							
-							

Раздел 4



Приложение 1.1
к зонам санитарной охраны
источников питьевого
и хозяйственно - бытового
водоснабжения
муниципального унитарного
предприятия «Коммунсервис»
Костромского района,
Костромской области,
расположенных по адресу:
Костромская область,
Костромской район,
с. Сущёво

**ОПИСАНИЕ МЕСТОПОЛОЖЕНИЯ ГРАНИЦ
первого пояса ЗСО скважины № 51-2007**

(наименование объекта, местоположение границ
которого описано (далее - объект))

Раздел 1

Сведения об объекте		
№ п/п	Характеристики объекта	Описание характеристик
1	2	3
1	Местоположение объекта	Костромская область, р-н Костромской, с. Сущёво
2	Площадь объекта +/- величина погрешности определения площади (Р +/- Дельта Р)	3750 м ² ± 21 м ²
3	Иные характеристики объекта	Вид объекта реестра границ: Зона с особыми условиями использования территории Номер кадастрового района: 44:07 Вид или наименование зоны (территории) по документу: I пояс зоны санитарной охраны источника питьевого и хозяйственно-бытового водоснабжения МУП "Коммунсервис" Костромского района в с. Сущёво Костромского района Костромской области (скважина № 51-2007) Тип зоны (территории): Зона санитарной охраны источников питьевого и хозяйственно - бытового водоснабжения, а также устанавливаемые в случаях, предусмотренных Водным кодексом Российской Федерации, в отношении

	<p>подземных водных объектов зоны специальной охраны Номер: - Индекс: - Орган, принявший решение об установлении зоны (о создании территории): Департамент природных ресурсов и охраны окружающей среды Костромской области Ограничения использования объектов недвижимости: СанПиН 2.1.4.1110-02 «Зоны санитарной охраны источников водоснабжения и водопроводов питьевого назначения». Охраняемый объект: I пояс зоны санитарной охраны источника питьевого и хозяйственно-бытового водоснабжения МУП "Коммунсервис" Костромского района в с. Сущёво Костромского района Костромской области (скважина № 51-2007)</p>
--	--

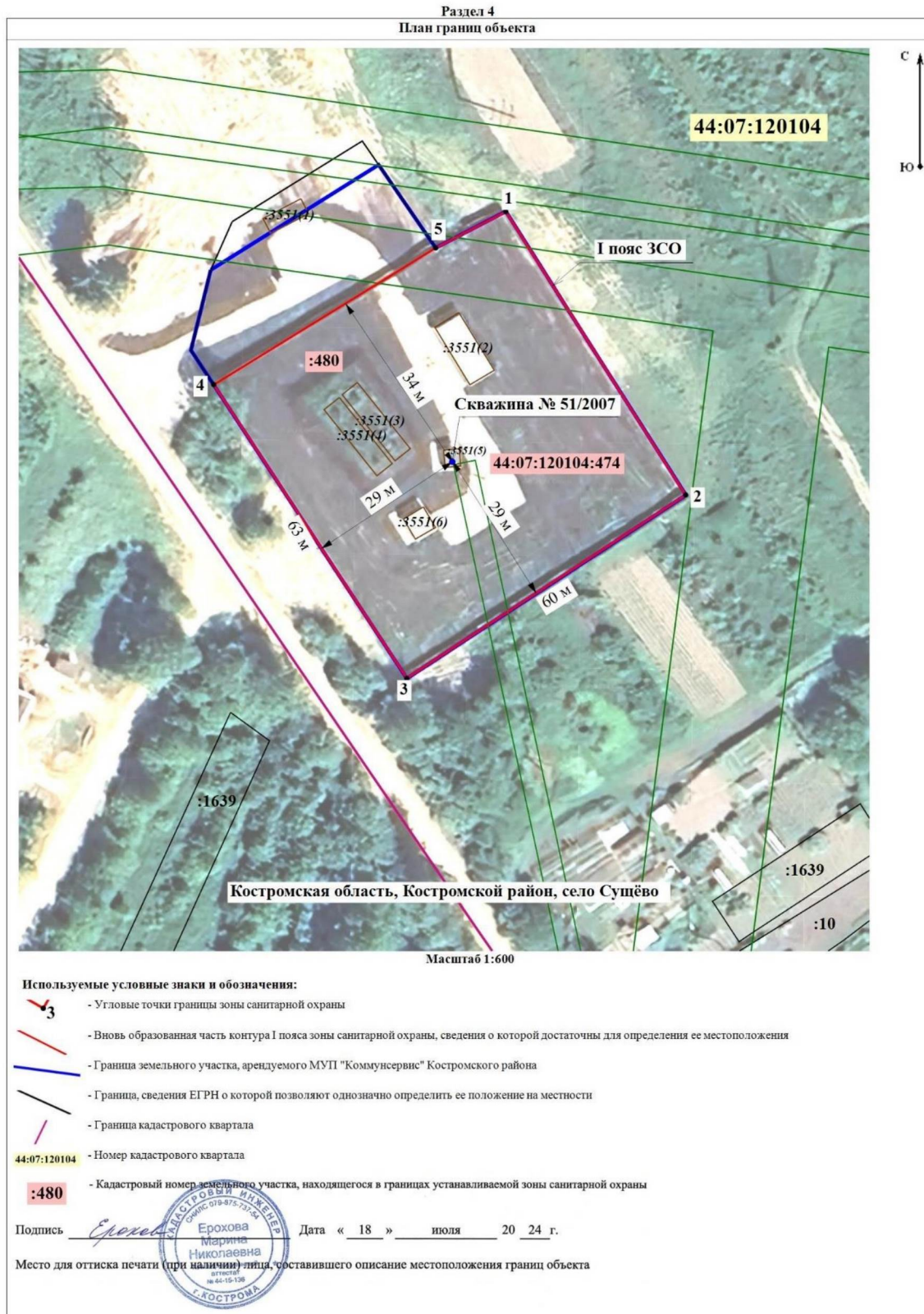
Раздел 2

Сведения о местоположении границ объекта					
1. Система координат <u>МСК-44</u> , зона 1					
2. Сведения о характерных точках границ объекта					
Обозначение характерных точек границ	Координаты, м		Метод определения координат характерной точки	Средняя квадратическая погрешность положения характерной точки (Mt), м	Описание обозначения точки на местности (при наличии)
	X	Y			
1	2	3	4	5	6
1	308 599,08	1 215 428,92	Метод спутниковых геодезических измерений (определений)	0,1	Угол забора (изгороди, ограды)
2	308 548,16	1 215 461,25			
3	308 515,19	1 215 411,13			
4	308 567,98	1 215 376,41			
5	308 592,54	1 215 416,32			
1	308 599,08	1 215 428,92			
3. Сведения о характерных точках части (частей) границы объекта					
1	2	3	4	5	6
-					

Раздел 3

Сведения о местоположении измененных (уточненных) границ объекта							
1. Система координат - _____							
2. Сведения о характерных точках границ объекта							
Обозначение характерных точек границ	Существующие координаты, м		Измененные (уточненные) координаты, м		Метод определения координат характерной точки	Средняя квадратическая погрешность положения характерной точки (Mt), м	Описание обозначения точки на местности (при наличии)
	X	Y	X	Y			
1	2	3	4	5	6	7	8
-	-	-	-	-	-	-	-
3. Сведения о характерных точках части (частей) границы объекта							
-							

Раздел 4



Приложение 2
к зонам санитарной охраны
источников питьевого
и хозяйственно - бытового
водоснабжения
муниципального унитарного
предприятия «Коммунсервис»
Костромского района,
Костромской области,
расположенных по адресу:
Костромская область,
Костромской район,
с. Сущёво

ОПИСАНИЕ МЕСТОПОЛОЖЕНИЯ ГРАНИЦ
второго пояса ЗСО скважины № 1728
(наименование объекта, местоположение границ
которого описано (далее - объект))

Раздел 1

Сведения об объекте		
№ п/п	Характеристики объекта	Описание характеристик
1	2	3
1	Местоположение объекта	Костромская область, р-н Костромской, с. Сущёво
2	Площадь объекта +/- величина погрешности определения площади (Р +/- Дельта Р)	3600 м ² ± 21 м ²
3	Иные характеристики объекта	Вид объекта реестра границ: Зона с особыми условиями использования территории Номер кадастрового района: 44:07 Вид или наименование зоны (территории) по документу: II пояс зоны санитарной охраны источника питьевого и хозяйственно-бытового водоснабжения МУП "Коммунсервис" Костромского района в с. Сущёво Костромского района Костромской области (скважина № 1728) Тип зоны (территории): Зона санитарной охраны источников питьевого и хозяйственно - бытового водоснабжения,

	<p>а также устанавливаемые в случаях, предусмотренных Водным кодексом Российской Федерации, в отношении подземных водных объектов зоны специальной охраны</p> <p>Номер: - Индекс: -</p> <p>Орган, принявший решение об установлении зоны (о создании территории): Департамент природных ресурсов и охраны окружающей среды Костромской области</p> <p>Ограничения использования объектов недвижимости: СанПиН 2.1.4.1110-02 «Зоны санитарной охраны источников водоснабжения и водопроводов питьевого назначения».</p> <p>Охраняемый объект: II пояс зоны санитарной охраны источника питьевого и хозяйственно-бытового водоснабжения МУП "Коммуналсервис" Костромского района в с. Сущёво Костромского района Костромской области (скважина № 1728)</p>
--	--

Раздел 2

Сведения о местоположении границ объекта					
1. Система координат <u>МСК-44, зона 1</u>					
2. Сведения о характерных точках границ объекта					
Обозначение характерных точек границ	Координаты, м		Метод определения координат характерной точки	Средняя квадратическая погрешность положения характерной точки (Mt), м	Описание обозначения точки на местности (при наличии)
	X	Y			
1	2	3	4	5	6
1	308 890,80	1 215 245,99	Метод спутниковых геодезических измерений (определений)	0,1	Угол забора (изгороди, ограды)
2	308 890,17	1 215 305,97			
3	308 830,20	1 215 305,34			
4	308 830,82	1 215 245,37			
1	308 890,80	1 215 245,99			
3. Сведения о характерных точках части (частей) границы объекта					
1	2	3	4	5	6
-					

Раздел 3

Сведения о местоположении измененных (уточненных) границ объекта							
1. Система координат - <u>МСК-44, зона 1</u>							
2. Сведения о характерных точках границ объекта							
Обозначение характерных точек границ	Существующие координаты, м		Измененные (уточненные) координаты, м		Метод определения координат характерной точки	Средняя квадратическая погрешность положения характерной точки (Mt), м	Описание обозначения точки на местности (при наличии)
	X	Y	X	Y			
1	2	3	4	5	6	7	8
-	-	-	-	-	-	-	-
3. Сведения о характерных точках части (частей) границы объекта							
-							

Раздел 4



Приложение 2.1
к зонам санитарной охраны
источников питьевого
и хозяйственно - бытового
водоснабжения
муниципального унитарного
предприятия «Коммуналсервис»
Костромского района,
Костромской области,
расположенных по адресу:
Костромская область,
Костромской район,
с. Сущёво

ОПИСАНИЕ МЕСТОПОЛОЖЕНИЯ ГРАНИЦ
второго пояса ЗСО скважины № 51-2007
(наименование объекта, местоположение границ
которого описано (далее - объект))

Раздел 1

Сведения об объекте		
№ п/п	Характеристики объекта	Описание характеристик
1	2	3
1	Местоположение объекта	Костромская область, р-н Костромской, с. Сущёво
2	Площадь объекта +/- величина погрешности определения площади (Р +/- Дельта Р)	3750 м ² ± 21 м ²
3	Иные характеристики объекта	Вид объекта реестра границ: Зона с особыми условиями использования территории Номер кадастрового района: 44:07 Вид или наименование зоны (территории) по документу: I пояс зоны санитарной охраны источника питьевого и хозяйственно-бытового водоснабжения МУП "Коммуналсервис" Костромского района в с. Сущёво Костромского района Костромской области (скважина № 51-2007) Тип зоны (территории): Зона санитарной охраны источников питьевого и хозяйственно - бытового водоснабжения,

	<p>а также устанавливаемые в случаях, предусмотренных Водным кодексом Российской Федерации, в отношении подземных водных объектов зоны специальной охраны</p> <p>Номер: - Индекс: -</p> <p>Орган, принявший решение об установлении зоны (о создании территории): Департамент природных ресурсов и охраны окружающей среды Костромской области</p> <p>Ограничения использования объектов недвижимости: СанПиН 2.1.4.1110-02 «Зоны санитарной охраны источников водоснабжения и водопроводов питьевого назначения».</p> <p>Охраняемый объект: I пояс зоны санитарной охраны источника питьевого и хозяйственно-бытового водоснабжения МУП "Коммуналсервис" Костромского района в с. Сущёво Костромского района Костромской области (скважина № 51-2007)</p>
--	--

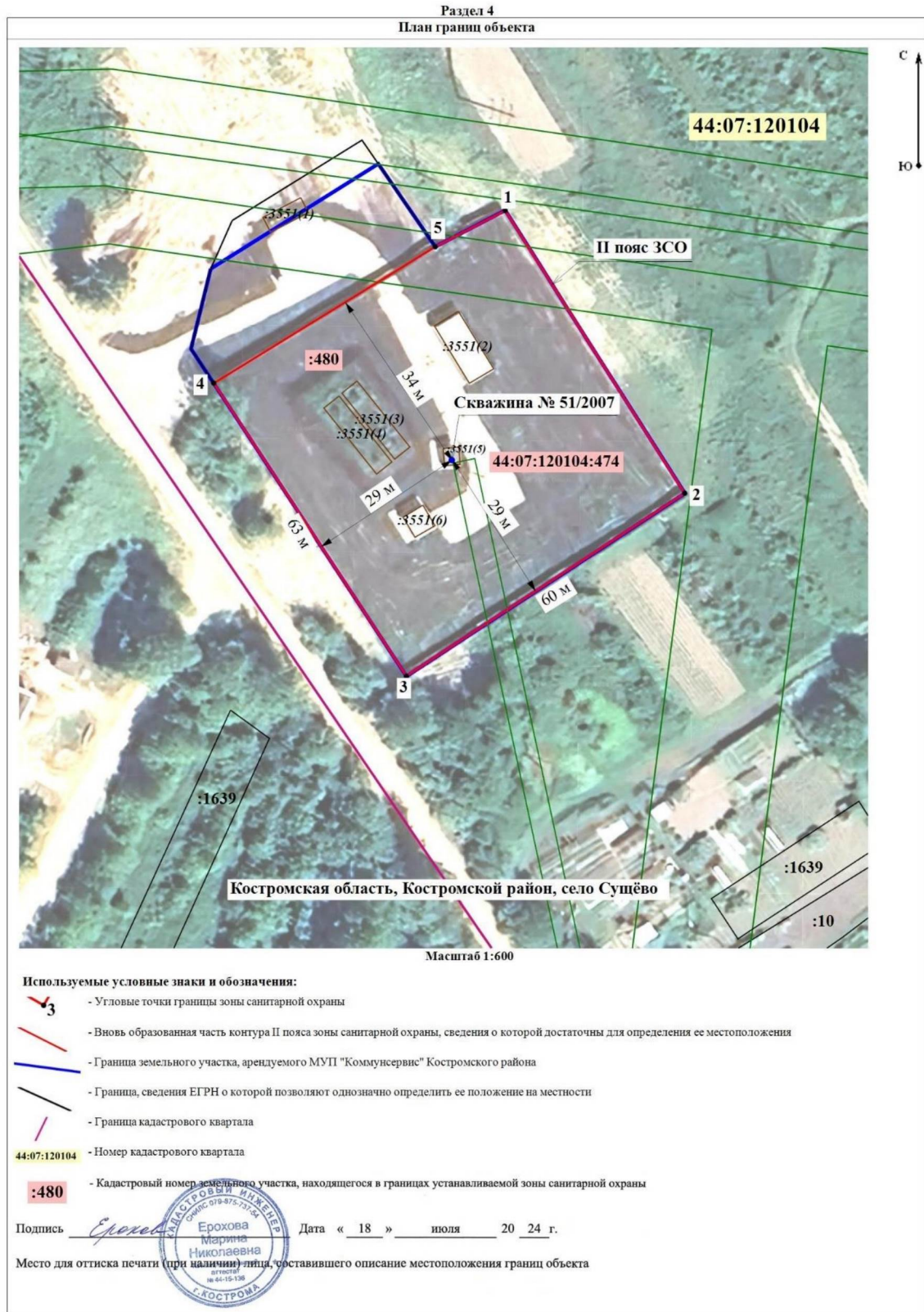
Раздел 2

Сведения о местоположении границ объекта					
1. Система координат <u>МСК-44, зона 1</u>					
2. Сведения о характерных точках границ объекта					
Обозначение характерных точек границ	Координаты, м		Метод определения координат характерной точки	Средняя квадратическая погрешность положения характерной точки (M _t), м	Описание обозначения точки на местности (при наличии)
	X	Y			
1	2	3	4	5	6
1	308 599,08	1 215 428,92	Метод спутниковых геодезических измерений (определений)	0,1	Угол забора (изгороди, ограды)
2	308 548,16	1 215 461,25			
3	308 515,19	1 215 411,13			
4	308 567,98	1 215 376,41			
5	308 592,54	1 215 416,32			
1	308 599,08	1 215 428,92			
3. Сведения о характерных точках части (частей) границы объекта					
1	2	3	4	5	6

Раздел 3

Сведения о местоположении измененных (уточненных) границ объекта							
1. Система координат - _____							
2. Сведения о характерных точках границ объекта							
Обозначение характерных точек границ	Существующие координаты, м		Измененные (уточненные) координаты, м		Метод определения координат характерной точки	Средняя квадратическая погрешность положения характерной точки (Mt), м	Описание обозначения точки на местности (при наличии)
	X	Y	X	Y			
1	2	3	4	5	6	7	8
-	-	-	-	-	-	-	-
3. Сведения о характерных точках части (частей) границы объекта							
-							

Раздел 4



Приложение 3
к зонам санитарной охраны
источников питьевого
и хозяйственно - бытового
водоснабжения
муниципального унитарного
предприятия «Коммунсервис»
Костромского района,
Костромской области,
расположенных по адресу:
Костромская область,
Костромской район,
с. Сущёво

**ОПИСАНИЕ МЕСТОПОЛОЖЕНИЯ ГРАНИЦ
третьего пояса ЗСО скважин №№ 1728, 51-2007**

(наименование объекта, местоположение границ
которого описано (далее - объект))

Раздел 1

Сведения об объекте		
№ п/п	Характеристики объекта	Описание характеристик
1	2	3
1	Местоположение объекта	Костромская область, р-н Костромской, с. Сущёво.
2	Площадь объекта +/- величина погрешности определения площади (Р +/- Дельта Р)	1 279 280 м ² ± 396 м ²
3	Иные характеристики объекта	Вид объекта реестра границ: Зона с особыми условиями использования территории Номер кадастрового района: 44:07 Вид или наименование зоны (территории) по документу: III пояс зоны санитарной охраны источника питьевого и хозяйственно-бытового водоснабжения МУП "Коммунсервис" Костромского района в с. Сущёво Костромского района Костромской области Тип зоны (территории): Зона санитарной охраны источников питьевого и хозяйственно-бытового водоснабжения, а

	<p>также устанавливаемые в случаях, предусмотренных Водным кодексом Российской Федерации, в отношении подземных водных объектов зоны специальной охраны</p> <p>Номер: -</p> <p>Индекс: -</p> <p>Орган, принявший решение об установлении зоны (о создании территории): Департамент природных ресурсов и охраны окружающей среды Костромской области</p> <p>Ограничения использования объектов недвижимости: СанПиН 2.1.4.1110-02 «Зоны санитарной охраны источников водоснабжения и водопроводов питьевого назначения».</p> <p>Охраняемый объект: III пояс зоны санитарной охраны источника питьевого и хозяйственно-бытового водоснабжения МУП "Коммуналсервис" Костромского района в с. Сущёво Костромского района Костромской области</p>
--	--

Раздел 2

Сведения о местоположении границ объекта					
1. Система координат МСК-44, зона 1					
2. Сведения о характерных точках границ объекта					
Обозначение характерных точек границ	Координаты, м		Метод определения координат характерной точки	Средняя квадратическая погрешность положения характерной точки (M _t), м	Описание обозначения точки на местности (при наличии)
	X	Y			
1	2	3	4	5	6
1	309 062,70	1 214 773,84	Аналитический метод	0,10	Закрепление отсутствует
2	309 081,77	1 214 781,96		0,10	
3	309 100,51	1 214 790,79		0,10	
4	309 118,91	1 214 800,34		0,10	
5	309 136,92	1 214 810,59		0,10	
6	309 154,53	1 214 821,52		0,10	
7	309 171,71	1 214 833,12		0,10	
8	309 188,43	1 214 845,37		0,10	
9	309 204,67	1 214 858,24		0,10	
10	309 220,40	1 214 871,73		0,10	
11	309 235,61	1 214 885,82		0,10	
12	309 250,26	1 214 900,47		0,10	
13	309 264,35	1 214 915,68		0,10	
14	309 277,84	1 214 931,41		0,10	
15	309 290,71	1 214 947,65		0,10	
16	309 302,96	1 214 964,37		0,10	
17	309 314,56	1 214 981,55		0,10	
18	309 325,49	1 214 999,16		0,10	
19	309 335,74	1 215 017,17		0,10	

20	309 345,29	1 215 035,57	0,10
21	309 354,12	1 215 054,31	0,10
22	309 362,24	1 215 073,38	0,10
23	309 369,62	1 215 092,75	0,10
24	309 376,25	1 215 112,39	0,10
25	309 382,12	1 215 132,27	0,10
26	309 387,23	1 215 152,35	0,10
27	309 391,56	1 215 172,62	0,10
28	309 395,12	1 215 193,04	0,10
29	309 397,89	1 215 213,58	0,10
30	309 399,87	1 215 234,21	0,10
31	309 401,06	1 215 254,90	0,10
32	309 401,46	1 215 275,62	0,10
33	309 401,06	1 215 296,34	0,10
34	309 399,87	1 215 317,03	0,10
35	309 397,89	1 215 337,66	0,10
36	309 395,12	1 215 358,20	0,10
37	309 391,56	1 215 378,62	0,10
38	309 387,23	1 215 398,89	0,10
39	309 382,12	1 215 418,97	0,10
40	309 376,25	1 215 438,85	0,10
41	309 369,62	1 215 458,49	0,10
42	309 362,24	1 215 477,86	0,10
43	309 354,12	1 215 496,93	0,10
44	309 345,29	1 215 515,67	0,10
45	309 335,74	1 215 534,07	0,10
46	309 325,49	1 215 552,08	0,10
47	309 314,56	1 215 569,69	0,10
48	309 302,96	1 215 586,87	0,10
49	309 290,71	1 215 603,59	0,10
50	309 277,84	1 215 619,83	0,10
51	309 264,35	1 215 635,56	0,10
52	309 250,26	1 215 650,77	0,10
53	309 235,61	1 215 665,42	0,10
54	309 220,40	1 215 679,51	0,10
55	309 204,67	1 215 693,00	0,10
56	309 188,43	1 215 705,87	0,10
57	309 171,71	1 215 718,12	0,10
58	309 154,53	1 215 729,72	0,10
59	309 136,92	1 215 740,65	0,10
60	309 118,91	1 215 750,90	0,10
61	309 100,51	1 215 760,45	0,10
62	309 081,77	1 215 769,28	0,10
63	309 062,70	1 215 777,40	0,10
64	309 043,33	1 215 784,78	0,10
65	309 023,69	1 215 791,41	0,10
66	309 003,81	1 215 797,28	0,10
67	308 983,73	1 215 802,39	0,10
68	308 963,46	1 215 806,72	0,10
69	308 943,04	1 215 810,28	0,10
70	308 925,43	1 215 812,66	0,10
71	308 914,05	1 215 823,20	0,10
72	308 898,32	1 215 836,69	0,10
73	308 882,08	1 215 849,56	0,10
74	308 865,36	1 215 861,81	0,10
75	308 848,18	1 215 873,41	0,10
76	308 830,57	1 215 884,34	0,10
77	308 812,56	1 215 894,59	0,10
78	308 794,16	1 215 904,14	0,10
79	308 775,42	1 215 912,97	0,10
80	308 756,35	1 215 921,09	0,10

81	308 736,98	1 215 928,47	0,10
82	308 717,34	1 215 935,10	0,10
83	308 697,46	1 215 940,97	0,10
84	308 677,38	1 215 946,08	0,10
85	308 657,11	1 215 950,41	0,10
86	308 636,69	1 215 953,97	0,10
87	308 616,15	1 215 956,74	0,10
88	308 595,52	1 215 958,72	0,10
89	308 574,83	1 215 959,91	0,10
90	308 554,11	1 215 960,31	0,10
91	308 533,39	1 215 959,91	0,10
92	308 512,70	1 215 958,72	0,10
93	308 492,07	1 215 956,74	0,10
94	308 471,53	1 215 953,97	0,10
95	308 451,11	1 215 950,41	0,10
96	308 430,84	1 215 946,08	0,10
97	308 410,76	1 215 940,97	0,10
98	308 390,88	1 215 935,10	0,10
99	308 371,24	1 215 928,47	0,10
100	308 351,87	1 215 921,09	0,10
101	308 332,80	1 215 912,97	0,10
102	308 314,06	1 215 904,14	0,10
103	308 295,66	1 215 894,59	0,10
104	308 277,65	1 215 884,34	0,10
105	308 260,04	1 215 873,41	0,10
106	308 242,86	1 215 861,81	0,10
107	308 226,14	1 215 849,56	0,10
108	308 209,90	1 215 836,69	0,10
109	308 194,17	1 215 823,20	0,10
110	308 178,96	1 215 809,11	0,10
111	308 164,31	1 215 794,46	0,10
112	308 150,22	1 215 779,25	0,10
113	308 136,73	1 215 763,52	0,10
114	308 123,86	1 215 747,28	0,10
115	308 111,61	1 215 730,56	0,10
116	308 100,01	1 215 713,38	0,10
117	308 089,08	1 215 695,77	0,10
118	308 078,83	1 215 677,76	0,10
119	308 069,28	1 215 659,36	0,10
120	308 060,45	1 215 640,62	0,10
121	308 052,33	1 215 621,55	0,10
122	308 044,95	1 215 602,18	0,10
123	308 038,32	1 215 582,54	0,10
124	308 032,45	1 215 562,66	0,10
125	308 027,34	1 215 542,58	0,10
126	308 023,01	1 215 522,31	0,10
127	308 019,45	1 215 501,89	0,10
128	308 016,68	1 215 481,35	0,10
129	308 014,70	1 215 460,72	0,10
130	308 013,51	1 215 440,03	0,10
131	308 013,11	1 215 419,31	0,10
132	308 013,51	1 215 398,59	0,10
133	308 014,70	1 215 377,90	0,10
134	308 016,68	1 215 357,27	0,10
135	308 019,45	1 215 336,73	0,10
136	308 023,01	1 215 316,31	0,10
137	308 027,34	1 215 296,04	0,10
138	308 032,45	1 215 275,96	0,10
139	308 038,32	1 215 256,08	0,10
140	308 044,95	1 215 236,44	0,10
141	308 052,33	1 215 217,07	0,10

142	308 060,45	1 215 198,00		0,10	
143	308 069,28	1 215 179,26		0,10	
144	308 078,83	1 215 160,86		0,10	
145	308 089,08	1 215 142,85		0,10	
146	308 100,01	1 215 125,24		0,10	
147	308 111,61	1 215 108,06		0,10	
148	308 123,86	1 215 091,34		0,10	
149	308 136,73	1 215 075,10		0,10	
150	308 150,22	1 215 059,37		0,10	
151	308 164,31	1 215 044,16		0,10	
152	308 178,96	1 215 029,51		0,10	
153	308 194,17	1 215 015,42		0,10	
154	308 209,90	1 215 001,93		0,10	
155	308 226,14	1 214 989,06		0,10	
156	308 242,86	1 214 976,81		0,10	
157	308 260,04	1 214 965,21		0,10	
158	308 277,65	1 214 954,28		0,10	
159	308 295,66	1 214 944,03		0,10	
160	308 314,06	1 214 934,48		0,10	
161	308 332,80	1 214 925,65		0,10	
162	308 351,87	1 214 917,53		0,10	
163	308 371,24	1 214 910,15		0,10	
164	308 390,88	1 214 903,52		0,10	
165	308 410,76	1 214 897,65		0,10	
166	308 430,84	1 214 892,54		0,10	
167	308 451,11	1 214 888,21		0,10	
168	308 471,53	1 214 884,65		0,10	
169	308 489,14	1 214 882,27		0,10	
170	308 500,52	1 214 871,73		0,10	
171	308 516,25	1 214 858,24		0,10	
172	308 532,49	1 214 845,37		0,10	
173	308 549,21	1 214 833,12		0,10	
174	308 566,39	1 214 821,52		0,10	
175	308 584,00	1 214 810,59		0,10	
176	308 602,01	1 214 800,34		0,10	
177	308 620,41	1 214 790,79		0,10	
178	308 639,15	1 214 781,96		0,10	
179	308 658,22	1 214 773,84		0,10	
180	308 677,59	1 214 766,46		0,10	
181	308 697,23	1 214 759,83		0,10	
182	308 717,11	1 214 753,96		0,10	
183	308 737,19	1 214 748,85		0,10	
184	308 757,46	1 214 744,52		0,10	
185	308 777,88	1 214 740,96		0,10	
186	308 798,42	1 214 738,19		0,10	
187	308 819,05	1 214 736,21		0,10	
188	308 839,74	1 214 735,02		0,10	
189	308 860,46	1 214 734,62		0,10	
190	308 881,18	1 214 735,02		0,10	
191	308 901,87	1 214 736,21		0,10	
192	308 922,50	1 214 738,19		0,10	
193	308 943,04	1 214 740,96		0,10	
194	308 963,46	1 214 744,52		0,10	
195	308 983,73	1 214 748,85		0,10	
196	309 003,81	1 214 753,96		0,10	
197	309 023,69	1 214 759,83		0,10	
198	309 043,33	1 214 766,46		0,10	
1	309 062,70	1 214 773,84		0,10	
3. Сведения о характерных точках части (частей) границы объекта					
1	2	3	4	5	6
—	—	—	—	—	—

Раздел 3

Сведения о местоположении измененных (уточненных) границ объекта							
1. Система координат - _____							
2. Сведения о характерных точках границ объекта							
Обозначение характерных точек границ	Существующие координаты, м		Измененные (уточненные) координаты, м		Метод определения координат характерной точки	Средняя квадратическая погрешность положения характерной точки (Mt), м	Описание обозначения точки на местности (при наличии)
	X	Y	X	Y			
1	2	3	4	5	6	7	8
-	-	-	-	-	-	-	-
3. Сведения о характерных точках части (частей) границы объекта							
-							

Раздел 4

