

ИНСПЕКЦИЯ ПО ОХРАНЕ ОБЪЕКТОВ КУЛЬТУРНОГО НАСЛЕДИЯ КОСТРОМСКОЙ ОБЛАСТИ

ПРИКАЗ

№ 79-НПА от 23.10.2024

г. Кострома

**Об утверждении предмета охраны объекта культурного наследия
регионального значения «Торговый центр города, XVIII-XIX вв.:
Калашная лавка», нач. XIX - 2-я пол. XIX вв.
(Костромская область, г. Кострома, Зеленые ряды)**

В соответствии с Федеральным законом от 25 июня 2002 года № 73-ФЗ «Об объектах культурного наследия (памятниках истории и культуры) народов Российской Федерации», положением об инспекции по охране объектов культурного наследия Костромской области, утвержденным постановлением губернатора Костромской области от 16 ноября 2015 года №206 «Об инспекции по охране объектов культурного наследия Костромской области», на основании проекта предмета охраны объекта культурного наследия регионального значения «Торговый центр города, XVIII-XIX вв.: Калашная лавка», нач. XIX - 2-я пол. XIX вв. (Костромская область, г. Кострома, Зеленые ряды),

ПРИКАЗЫВАЮ:

1. Утвердить предмет охраны объекта культурного наследия регионального значения «Торговый центр города, XVIII-XIX вв.: Калашная лавка», нач. XIX - 2-я пол. XIX вв. (адрес в соответствии с актом о постановке на государственную охрану: Костромская область, г. Кострома, Зеленые ряды; адрес в соответствии с Федеральной информационной адресной системой: Костромская область, городской округ город Кострома, город Кострома, ряды Зеленые), согласно приложению.

2. Настоящий приказ вступает в силу со дня его официального опубликования.



ДОКУМЕНТ ПОДПИСАН
ЭЛЕКТРОННОЙ ПОДПИСЬЮ

Подписант: Голикова Светлана Евгеньевна
Дата и время подписания: 23.10.2024 14.58
Должность: Начальник инспекции

Начальник инспекции

С.Е. Голикова

УТВЕРЖДЕН
приказом инспекции по охране
объектов культурного наследия
Костромской области

№ 79-НПА от 23.10.2024

ПРЕДМЕТ ОХРАНЫ

объекта культурного наследия регионального значения
«Торговый центр города, XVIII-XIX вв.:
Калашная лавка», нач. XIX - 2-я пол. XIX вв.
(Костромская область, г. Кострома, Зеленые ряды)

1. Предметом охраны объекта культурного наследия является кирпичное оштукатуренное одноцветное прямоугольное в плане здание с подвалом, одноэтажное с северо-восточной стороны и двухэтажное с юго-западной стороны под вальмовой крышей.

2. Стилистические особенности объекта (приложение к настоящему предмету охраны): пример гражданской торговой архитектуры, выполнено в стиле эклектики, классицизма и модерна.

3. Связь с ландшафтом и архитектурно-художественным ансамблем окружающих построек (приложение к настоящему предмету охраны):

1) здание расположено на перепаде рельефа с понижением с северо-востока на юго-запад;

2) объект расположен в пределах первого полукольца центральной части г. Костромы, между улицей Красные ряды и улицей Пряничные ряды;

3) здание ориентировано северо-восточным фасадом вдоль улицы Красные ряды;

4) входит в состав объекта культурного наследия «Торговый центр города», XVIII-XIX вв.

4. Объемно-пространственная и планировочная композиция здания в габаритах капитальных стен и перекрытий (приложение к настоящему предмету охраны):

1) объект представляет собой кирпичное оштукатуренное прямоугольное в плане здание с подвалом, одноэтажное с северо-восточной стороны (2-й этаж здания) и двухэтажное с юго-западной стороны;

2) общий размер в габаритах капитальных конструкций на уровне 2-го этажа по юго-восточному фасаду - 12,74 м, по северо-восточному

фасаду - 17,90 м, по северо-западному фасаду - 12,40 м, по юго-западному фасаду - 17,76 м;

3) высотная отметка здания от верхнего уровня цоколя до свеса кровли по северному углу здания - 5,23 м, по восточному углу здания - 5,17 м, по южному углу здания - 8,90 м, по западному углу здания - 9,35 м.

5. Композиционное решение фасадов (приложение к настоящему предмету охраны).

5.1. Северо-восточный фасад:

- 1) композиция фасада симметрична;
- 2) три крупных арочных проёма в уровне 2-го этажа;
- 3) лопатки, фланкирующие фасад и отделяющие арки;
- 4) невысокий аттик над венчающим карнизом.

5.2. Юго-восточный фасад:

- 1) лопатка, ограничивающая фасад с левого фланга;
- 2) прямоугольная ниша в уровне 2-го этажа;
- 3) ниша овального очертания в уровне второго света 2-го этажа.

5.3. Северо-западный фасад:

- 1) лопатки, фланкирующие фасад.

5.4. Юго-западный фасад:

- 1) композиция фасада симметричная трехчастная;
- 2) поэтажные лопатки между осями 2 и 3, 4 и 5, а также фланкирующие фасад;
- 3) 6 осей проёмов:
 - 6 оконных проёмов прямоугольного очертания в уровне 2-го этажа;
 - 6 оконных проёмов овального очертания в уровне второго света 2-го этажа;

3 арочных проёма в уровне 1-го этажа, занимающих по две оси (1-2, 3-4 и 5-6).

6. Архитектурно-художественное оформление фасадов, включая форму, размер, расстекловку и оформление оконных и дверных проёмов (приложение к настоящему предмету охраны).

6.1. Северо-восточный фасад:

1) трехчастный по композиции горизонтальный аттик, ступенчатые прямоугольные ниши в каждом ярусе, вертикальная креповка плоскости аттика, профиль в завершении;

2) ленточный руст с фаской на лопатках;

3) обрамление арочных проёмов: профилированные архивольты, опирающиеся на профилированные импосты пилястр;

4) трапециевидный замковый камень с карнизиком и декором в завершении центрального арочного проема;

5) многопрофильный карниз под фризом;

6) гладкий фриз в завершении фасада;

7) невысокий слабо выступающий гладкий цоколь.

6.2. Юго-восточный фасад:

1) многопрофильный междуэтажный карниз в левом фланге фасада;

- 2) гладкий фриз в завершении фасада;
- 3) многопрофильный карниз под фризом в левом фланге фасада;
- 4) ленточный руст с фаской на лопатке в левом фланге фасада;
- 5) ленточный руст, в левой части основной плоскости стены в уровне 2-го этажа;

б) ниша прямоугольного проема;

7) ниша «бычий глаз»;

8) художественное оформление ниш в уровне 2-го этажа:

наличник прямоугольного проема вверху имеет карнизик с замковым камнем, в подоконной части наличник раскрепован, фартучки украшены двумя вставками - гранёной и изогнутой;

в середине подоконной планки наличник прямоугольного проема украшен лепной деталью;

наличник ниши «бычий глаз» с замковым камнем, ступенчато заходящий на антаблемент;

лепной растительный декор, фланкирующий нишу «бычий глаз».

6.3. Северо-западный фасад:

1) многопрофильный карниз междуэтажный, многопрофильный венчающий карниз, поддерживающий гладкий фриз;

2) гладкий фриз в завершении фасада;

3) ленточный руст с фаской на лопатках, фланкирующих фасад;

4) ленточный руст по основной плоскости стены в уровне 1-го и 2-го этажей.

6.4. Юго-западный фасад:

1) гладкий фриз в завершении фасада;

2) многопрофильный междуэтажный карниз;

3) венчающий карниз упрощенного профиля;

4) обрамление арочных проемов:

профилированные архивольты с трапецевидными замковыми камнями с лучковым верхом и карнизиками в середине, с декором;

каннелированные пилястры с профилированными импостами в виде карнизиков с гуттами по бокам проемов;

5) окна овального очертания «бычий глаз» в уровне второго света 2-го этажа;

б) художественное оформление окон в уровне 2-го этажа:

наличники прямоугольных окон вверху имеют карнизики с замковыми камнями, в подоконной части наличники раскрепованы, фартучки украшены двумя вставками - гранёной и изогнутой;

в середине подоконных планок наличников прямоугольных проемов украшены лепными деталями;

наличники окон «бычий глаз» с замковыми камнями, ступенчато заходящими на антаблемент;

лепной растительный декор, фланкирующий окна «бычий глаз»;

7) ленточный руст с фаской на лопатках, фланкирующих фасад и разделяющих проёмы;

8) лепной растительный декор по флангам от архивольтов арочных проемов 1-го этажа в каждом прясле.

7. Внутренняя планировка (приложение к настоящему предмету охраны):

1) внутренняя планировка секционного типа в капитальных стенах.

8. Конструктивная система и материалы строительства (приложение к настоящему предмету охраны):

1) тип фундаментов - ленточные;

цоколь выполнен из глиняного кирпича, оштукатурен и окрашен;

2) капитальные стены выполнены из глиняного кирпича, оштукатурены и окрашены со стороны фасадов в белый цвет;

3) форма междуэтажных перекрытий - своды Монье (местоположение согласно приложению к настоящему предмету охраны), материал - кирпич по металлическим балкам;

4) конфигурация крыши - четырёхскатная вальмовая;

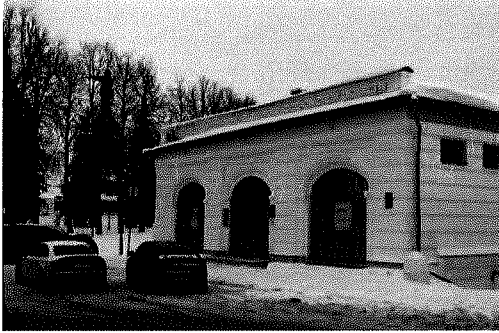
покрытие кровли - кровельная сталь (листовая), фальцевое соединение листов; наличие слуховых окон;

5) заполнение арочных проемов - индивидуальное, деревянное, с остеклением, трехчастное (с фрамугой и глухой нижней филенкой), в соответствии с историческими образцами, наличие ставней;

6) заполнение оконных проёмов - индивидуальное, деревянное, в соответствии с историческими образцами.

9. Предмет охраны может быть изменен на основании документов или результатов историко-культурных исследований, отсутствующих при подготовке проекта предмета охраны объекта культурного наследия, дающих основания для изменения предмета охраны объекта культурного наследия.

Приложение
к предмету охраны объекта
культурного наследия регионального значения
«Торговый центр города, XVIII-XIX вв.:
Калашная лавка», нач. XIX - 2-я пол. XIX вв.
(Костромская область, г. Кострома, Зеленые ряды)

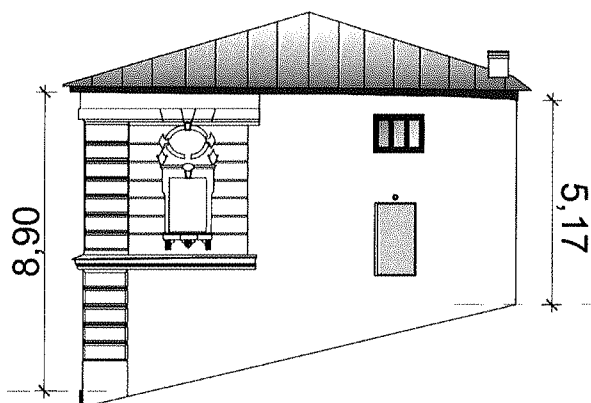
<p><u>1. Предметом охраны объекта культурного наследия является кирпичное оштукатуренное одноцветное прямоугольное в плане здание с подвалом, одноэтажное с северо-восточной стороны и двухэтажное с юго-западной стороны под вальмовой крышей</u></p>	
<p><u>2. Стилистические особенности объекта:</u></p>	
<p>1) пример гражданской торговой архитектуры, выполнено в стиле эклектики классицизма и модерна</p>	<p>Фото №1. Общий вид</p> 
<p><u>3. Связь с ландшафтом и архитектурно-художественным ансамблем окружающих построек:</u></p>	
<p>1) здание расположено на перепаде рельефа с понижением с северо-востока на юго-запад; 2) объект расположен в пределах первого полукольца центральной части г. Костромы, между улицей Красные ряды и улицей Пряничные ряды; 3) здание ориентировано северо-восточным фасадом вдоль улицы Красные ряды; 4) входит в состав объекта культурного наследия - "Торговый центр города", XVIII-XIX вв.;</p>	 <p>"Торговый центр города, XVIII-XIX вв.: Калашная лавка", нач. XIX - 2-я пол. XIX вв..</p>
<p><u>4. Объемно-пространственная и планировочная композиция здания в габаритах капитальных стен и перекрытий:</u></p>	
<p>1) объект представляет собой кирпичное оштукатуренное прямоугольное в плане здание с подвалом, одноэтажное с северо-восточной стороны (2-й этаж здания) и двухэтажное с юго-западной стороны; 2) общий размер в габаритах капитальных конструкций на уровне</p>	<p style="text-align: center;">Северо-восточный фасад</p> 

4. Объемно-пространственная и планировочная композиция здания в габаритах капитальных стен и перекрытий:

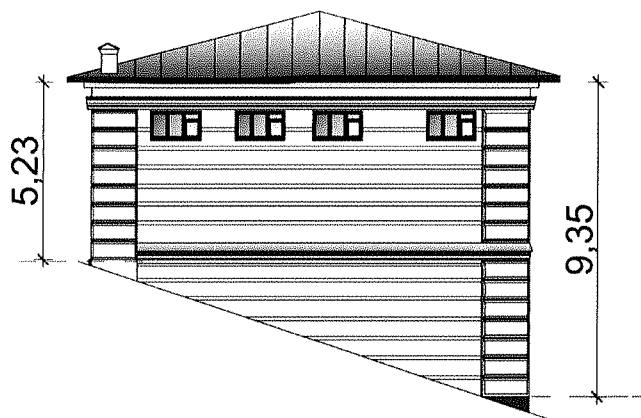
2-го этажа по юго-восточному фасаду - 12,74 м, по северо-восточному фасаду - 17,90 м, по северо-западному фасаду - 12,40 м, по юго-западному фасаду - 17,76 м;

3) высотная отметка здания от верхнего уровня цоколя до свеса кровли по северному углу здания - 5,23 м, по восточному углу здания - 5,17 м, по южному углу здания - 8,90 м, по западному углу здания - 9,35 м.

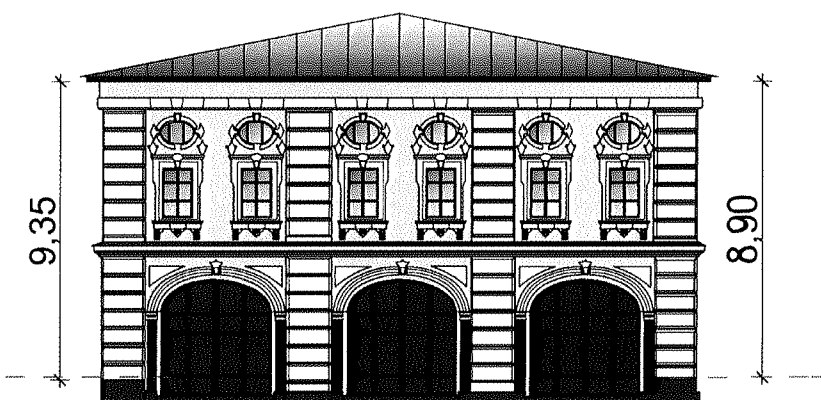
Юго-восточный фасад





Северо-западный фасад



Юго-западный фасад



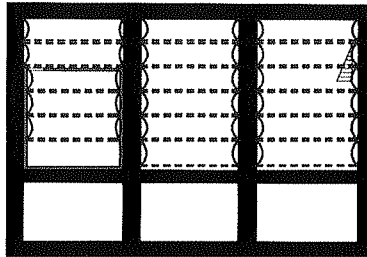
Условные обозначения

-  -Уровень цоколя по С-В фасаду
-  -Уровень цоколя по Ю-З фасаду

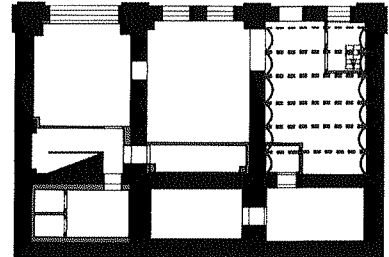
4. Объемно-пространственная и планировочная композиция здания в габаритах капитальных стен и перекрытий:

с

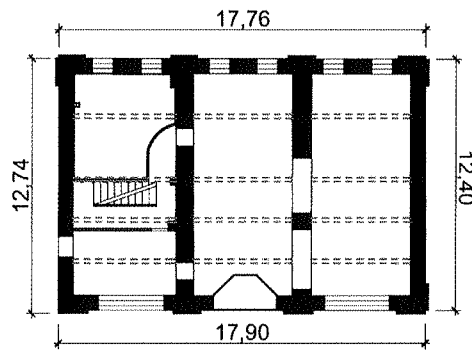
План подвала



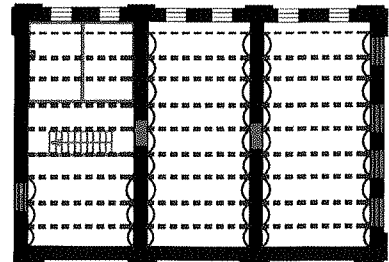
План 1 этажа







План 2 этажа



План в уровне второго света



Условные обозначения:

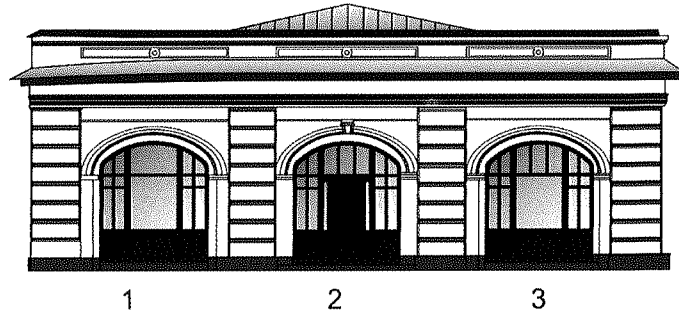
-  - Конструкции, не подлежащие включению в предмет охраны
-  - Конструкции, не подлежащие включению в предмет охраны
-  - Своды "Монье"
-  - Капитальные стены

5. Композиционное решение фасадов:

5.1 Северо-восточный фасад:

- 1) композиция фасада симметрична;
- 2) три крупных арочных проёма в уровне 2-го этажа;
- 3) лопатки, фланкирующие фасад и отделяющие арки;
- 4) невысокий аттик над венчающим карнизом.

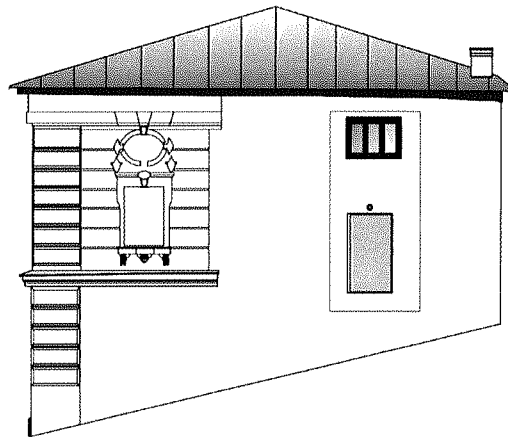
Северо-восточный фасад



5.2 Юго-восточный фасад:

- 1) лопатка, ограничивающая фасад с левого фланга;
- 2) прямоугольная ниша в уровне 2-го этажа;
- 3) ниша овального очертания в уровне второго света 2-го этажа.

Юго-восточный фасад

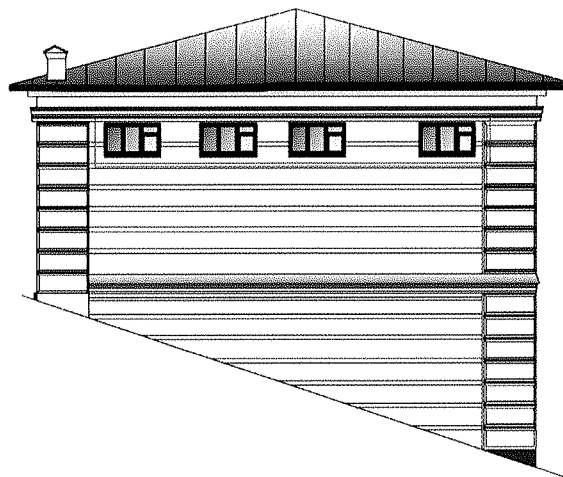


Условные обозначения:
□ - элементы, не подлежащие включению в предмет охраны.

5.3 Северо-западный фасад:

- 1) лопатки, фланкирующие фасад.

Северо-западный фасад



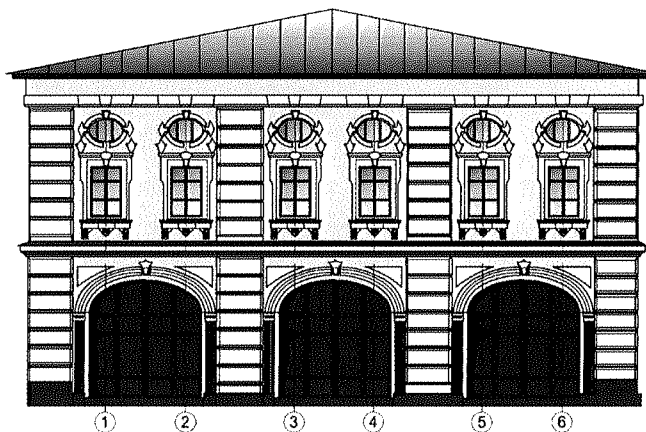
Условные обозначения:
□ - элементы, не подлежащие включению в предмет охраны.

5. Композиционное решение фасадов:

5.4 Юго-западный фасад:

- 1) композиция фасада симметричная трехчастная;
- 2) поэтажные лопатки между осями 2 и 3, 4 и 5, а также фланкирующие фасад;
- 3) 6 осей проёмов:
6 оконных проёмов прямоугольного очертания в уровне 2-го этажа;
6 оконных проёмов овального очертания в уровне второго света 2-го этажа;
3 арочных проёма в уровне 1-го этажа, занимающих по две оси (1-2, 3-4 и 5-6).

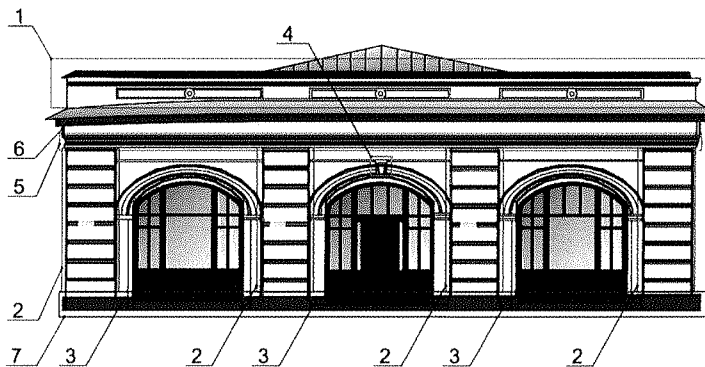
Юго-западный фасад



6. Архитектурно-художественное оформление фасадов, включая форму, размер, расстекловку и оформление оконных и дверных проемов:

6.1 Северо-восточный фасад:

- 1) трехчастный по композиции горизонтальный аттик, ступенчатые прямоугольные ниши в каждом прысле, вертикальная креповка плоскости аттика, профиль в завершении;
- 2) ленточный руст с фаской на лопатках;
- 3) оформление арочных проемов: профилированные архивольты, опирающиеся на профилированные импосты пилястр;
- 4) трапецевидный замковый камень с карнизиком и декором в завершении центрального арочного проема;
- 5) многопрофильный карниз под фризом;
- 6) гладкий фриз в завершении фасада;
- 7) невысокий слабо выступающий гладкий цоколь.

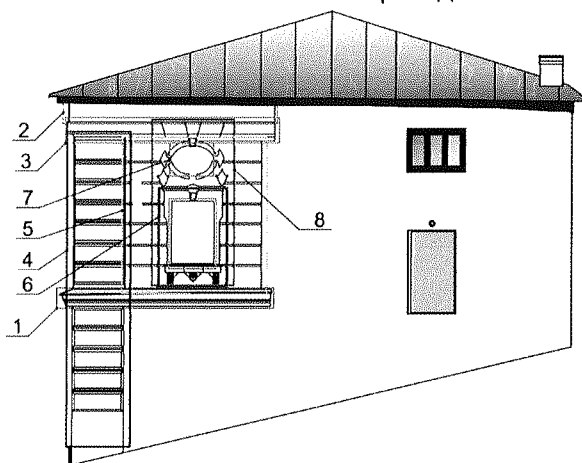


6. Архитектурно-художественное оформление фасадов, включая форму, размер, расстекловку и оформление оконных и дверных проемов:

6.2 Юго-восточный фасад:

1) многопрофильный междуэтажный карниз в левом фланге фасада;
 2) гладкий фриз в завершении фасада;
 3) многопрофильный карниз под фризом в левом фланге фасада;
 4) ленточный руст с фаской на лопатке в левом фланге фасада;
 5) ленточный руст, в левой части основной плоскости стены в уровне 2-го этажа;
 6) ниша прямоугольного проема;
 7) ниша "бычий глаз";
 8) художественное оформление ниш в уровне 2-го этажа:
 наличник
 прямоугольного проема вверху имеет карнизик с замковым камнем, в подоконной части наличник раскрепован, фартучки украшены двумя вставками - гранёной и изогнутой;
 в середине подоконной планки наличник прямоугольного проема украшен лепной деталью;
 наличник ниши "бычий глаз" с замковым камнем, ступенчато заходящий на антаблемент;
 лепной растительный декор, фланкирующий нишу "бычий глаз".

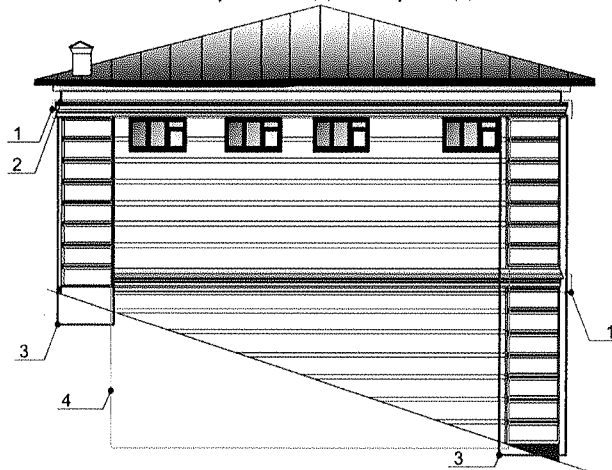
Юго-восточный фасад



6.3 Северо-западный фасад:

1) многопрофильный карниз междуэтажный, многопрофильный венчающий карниз, поддерживающий гладкий фриз;
 2) гладкий фриз в завершении фасада;
 3) ленточный руст с фаской на лопатках, фланкирующих фасад;
 4) ленточный руст по основной плоскости стены в уровне 1-го и 2-го этажей.

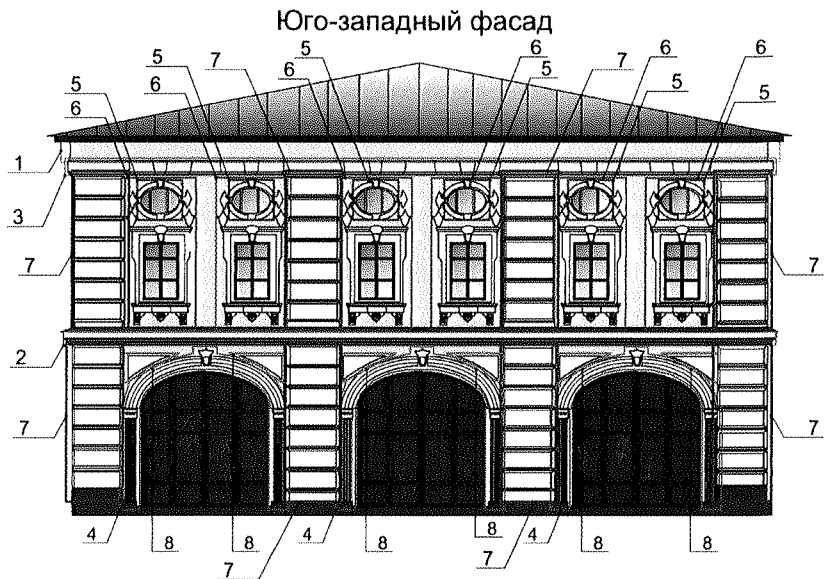
Северо-западный фасад



6. Архитектурно-художественное оформление фасадов, включая форму, размер, расстекловку и оформление оконных и дверных проемов:

6.4 Юго-западный фасад:

- 1) гладкий фриз в завершении фасада;
- 2) многопрофильный междуэтажный карниз;
- 3) венчающий карниз упрощенного профиля;
- 4) обрамление арочных проемов:
 - профилированные архивольты с трапецевидными замковыми камнями с лучковым верхом и карнизиками в середине, с декором;
 - каннелированные пилястры с профилированными impostaми в виде карнизиков с гуттами по бокам проемов;
- 5) окна овального очертания "бычий глаз" в уровне второго света 2-го этажа;
- 6) художественное оформление окон в уровне 2-го этажа:
 - наличники прямоугольных окон вверху имеют карнизика с замковыми камнями, в подоконной части наличники раскрепованы, фартучки украшены двумя вставками - гранёной и изогнутой;
 - в середине подоконных планок наличников прямоугольных проемов украшены лепными деталями;
 - наличники окон "бычий глаз" с замковыми камнями, ступенчато заходящими на антаблемент;
 - лепной растительный декор, фланкирующий окна "бычий глаз";
- 7) ленточный руст с фаской на лопатках, фланкирующих фасад и разделяющих проёмы;
- 8) лепной растительный декор по флангам от архивольтов арочных проемов 1-го этажа в каждом прясле.



7. Внутренняя планировка:

1) Внутренняя планировка секционного типа в капитальных стенах.

8. Конструктивная система и материалы строительства:

1) тип фундаментов - ленточные; цоколь выполнен из глиняного кирпича, оштукатурен и окрашен;

2) капитальные стены выполнены из глиняного кирпича, оштукатурены и окрашены со стороны фасадов в белый цвет;

3) форма междуэтажных перекрытий - своды Монье (местоположение согласно приложению к настоящему предмету охраны); материал - кирпич по металлическим балкам;

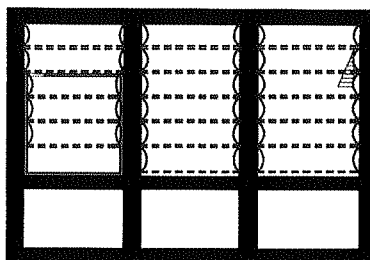
4) конфигурация крыши - четырёхскатная вальмовая; покрытие кровли - кровельная сталь (листовая), фальцевое соединение листов; наличие слуховых окон;

5) заполнение арочных проемов - индивидуальное, деревянное, с остеклением, трехчастное (с фрамугой и глухой нижней филёнкой), в соответствии с историческими образцами, наличие ставней;

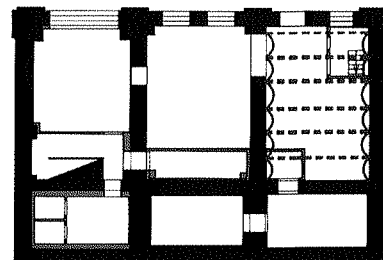
6) заполнение оконных проёмов - индивидуальное, деревянное, в соответствии с историческими образцами.

с

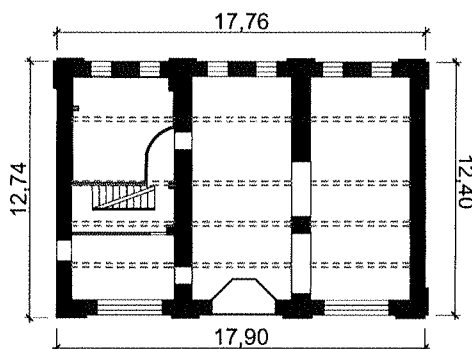
План подвала



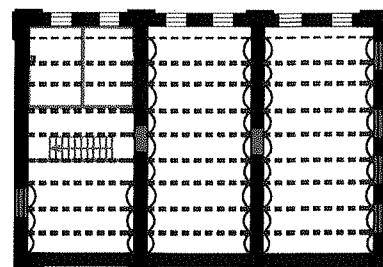
План 1 этажа




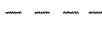


План 2 этажа



План в уровне второго света



Условные обозначения:

-  - Конструкции, не подлежащие включению в предмет охраны
-  - Конструкции, не подлежащие включению в предмет охраны
-  - Своды "Монье"
-  - Капитальные стены

9. Предмет охраны может быть изменен на основании документов или результатов историко-культурных исследований, отсутствующих при подготовке предмета охраны объекта культурного наследия и дающих основания для изменения предмета охраны объекта культурного наследия.