

ИНСПЕКЦИЯ ПО ОХРАНЕ ОБЪЕКТОВ КУЛЬТУРНОГО НАСЛЕДИЯ КОСТРОМСКОЙ ОБЛАСТИ

ПРИКАЗ

от «28» 03 2024 года № 30-ИПА

г. Кострома

**Об утверждении предмета охраны объекта культурного наследия
регионального значения «Дом жилой Д.И. Михина», 1902 - 1903 гг.
(Костромская область, г. Кострома, ул. Островского, 37)**

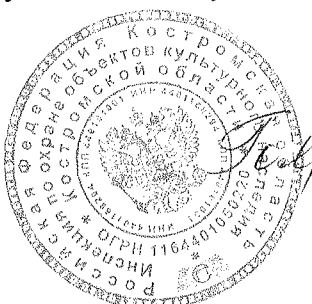
В соответствии с Федеральным законом от 25 июня 2002 года № 73-ФЗ «Об объектах культурного наследия (памятниках истории и культуры) народов Российской Федерации», положением об инспекции по охране объектов культурного наследия Костромской области, утвержденным постановлением губернатора Костромской области от 16 ноября 2015 года №206 «Об инспекции по охране объектов культурного наследия Костромской области», на основании проекта предмета охраны объекта культурного наследия регионального значения «Дом жилой Д.И. Михина», 1902 - 1903 гг. (Костромская область, г. Кострома, ул. Островского, 37),

ПРИКАЗЫВАЮ:

1. Утвердить предмет охраны объекта культурного наследия регионального значения «Дом жилой Д.И. Михина», 1902 - 1903 гг. (адрес в соответствии с актом о постановке на государственную охрану: Костромская область, г. Кострома, ул. Островского, 37; адрес в соответствии с Федеральной информационной адресной системой: Костромская область, городской округ город Кострома, город Кострома, улица Островского, дом 37), согласно приложению.

2. Настоящий приказ вступает в силу со дня его официального опубликования.

Начальник инспекции



С.Е. Голикова

Приложение

УТВЕРЖДЕН
приказом инспекции по охране
объектов культурного наследия
Костромской области

от «20» 03 2024 г. № 30-117А

ПРЕДМЕТ ОХРАНЫ

объекта культурного наследия регионального значения
«Дом жилой Д.И. Михина», 1902 - 1903 гг.
(Костромская область, г. Кострома, ул. Островского, 37)

1. Предметом охраны является, двухэтажное с цокольным этажом здание, сложной конфигурации в плане, под вальмовой крышей.

2. Связь с ландшафтом и архитектурно-художественным ансамблем окружающих построек (приложение к настоящему предмету охраны):

1) здание расположено на территории, имеющей понижение рельефа в сторону юго-запада;

2) объект находится в квартале застройки, ограниченном руслом реки Волга, ул. Комсомольской, ул. Островского, ул. Депутатской;

3) здание расположено с отступом от линии застройки, северо-восточным (главным) фасадом выстроено вдоль ул. Островского.

3. Стилистические особенности объекта (приложение к настоящему предмету охраны):

образец жилой архитектуры с эклектичным декором в стилях классицизма и модерна.

4. Объемно-пространственная и планировочная композиция (приложение к настоящему предмету охраны):

1) объект представляет собой двухэтажное здание с 3-мя ризалитами (на северо-восточном, юго-восточном и юго-западном фасадах) под общей вальмовой крышей;

2) общий габарит здания в капитальных стенах на уровне 1-го этажа по северо-восточному фасаду - 23,7 м, по юго-восточному фасаду - 23 м, по юго-западному фасаду - 23,8 м, по северо-западному фасаду - 23 м;

3) высотная отметка здания от верхнего уровня цоколя: до подшива кровли по восточному углу здания - 9,01 м, по северному углу - 8,2 м, по южному углу - 9,2 м, по западному углу - 9,2 м; до конька аттика ризалита северо-восточного фасада - 9,8 м.

5. Композиционное решение фасадов (приложение к настоящему предмету охраны):

5.1. Северо-восточный фасад:

1) местоположение и габариты наружной лестницы с входной площадкой с правого фланга фасада;

2) композиция фасада в 8 осей проемов;

3) ризалит с 6-й по 7-ю оси проемов, завершенный треугольным аттиком;

4) дверные проемы по 6-й и 7-й осям в уровне 1-го этажа, остальные проемы по фасаду - оконные;

5) в уровне 2-го этажа 6-я и 7-я оси объединены строенным оконным проемом;

6) по оси симметрии ризалита в уровне аттика располагается ниша;

7) в уровне цоколя проемы по 2-й, 5-й, между 3-й и 4-й осями;

8) парапетные столбики, соответствующие простенкам проемов, и по углам основной плоскости фасада.

5.2. Северо-западный фасад (северо-восточного ризалита):

1) фасад имеет завершение в виде аттика;

2) композиция фасада в 1 ось проемов;

3) в уровне 2-го этажа ось представлена строенным оконным проемом.

5.3. Юго-западный фасад:

1) композиция фасада в 9 осей оконных проемов;

2) ризалит с 1-й по 3-ю оси.

3) парапетные столбики, соответствующие простенкам проемов, и по углам основной плоскости фасада.

5.4. Юго-восточный фасад:

1) композиция фасада в 6 осей оконных проемов;

2) ризалит со 2-й по 4-ю оси;

3) оконные проемы в уровне цоколя со 2-й по 6-ю оси;

4) парапетные столбики, соответствующие простенкам проемов, и по углам основной плоскости фасада.

6. Архитектурно-художественное оформление фасадов, включая форму, размер, расстекловку и оформление оконных и дверных проемов (приложение к настоящему предмету охраны):

1) высокий цоколь, завершенный пояском в виде валика по юго-западному, юго-восточному и левой части северо-восточного фасадов;

2) прямоугольное очертание проемов в уровне цоколя;

3) проемы 1-го этажа с лучковыми перемычками, проем по 8-й оси северо-восточного фасада полуциркульного очертания с арочной перемычкой;

4) прямоугольные оконные проемы 2-го этажа с клинчатыми перемычками;

5) треугольное завершение аттиков-щипцов с профилированным пояском по скатам у северо-восточного ризалита;

6) рустованные пилястры, декорированные ширинками в уровнях капителей: по углам основного объема здания, юго-западного и юго-восточного ризалитов, по флангам центральной оси проемов юго-восточного ризалита и между 7-й и 8-й осями проемов юго-западного фасада - на двух этажах; по углам северо-восточного ризалита в уровне 1-го этажа;

7) пилястры по углам северо-восточного ризалита в уровне 2-го этажа декорированы вертикальными щелевидными нишами и завершены фронтонами на ступенчатых консолях;

8) широкие гладкие лопатки в уровне 1 и 2 этажей основного поля стены, вторящие пилястрам по северо-восточному и северо-западному фасадам;

9) горизонтальный руст простенков 1-го этажа;

10) многопрофильный подоконный пояс в уровне 1-го этажа и 2-го этажа северо-восточного ризалита;

11) междуэтажный широкий фриз, ограниченный многопрофильными поясками;

12) междуэтажный многопрофильный карниз на декоративных консолях северо-восточного ризалита со стороны северо-восточного фасада;

13) междуэтажный и венчающий с поясками сухариков (за исключением северо-восточного ризалита) профилированные карнизы;

14) прямоугольные ниши под окнами 1-го этажа, включающие Т-образные подоконные доски (за исключением 8-й оси северо-восточного фасада, 3-й оси юго-восточного фасада и проема северо-восточного ризалита);

15) полуналичники проемов 1-го этажа со стороны северо-восточного и северо-западного фасадов, а так же оконных проемов по всем фасадам в уровне 2-го этажа;

16) замковые камни полуналичников оконных проемов с лучковыми перемычками в уровне 1-го этажа и клинчатыми перемычками - в уровне 2-го этажа северо-восточного фасада;

17) валиковые столбики с перехватами, фланкирующие проемы 1-го этажа со 2-й по 7-ю оси северо-восточного фасада, упрощенной формы - по остальным фасадам;

18) прямоугольные ниши с вертикальным членением над окнами 1-го этажа по 2-5-й, 8-й осям северо-восточного, северо-западного фасадов и по 3-й оси юго-восточного фасада;

19) попарная группировка прямоугольных ниш над окнами 1-го этажа юго-восточного и юго-западного фасадов;

20) прямоугольные ниши с ширинками, расположенные в уровне междуэтажного фриза по всем фасадам основного объема и ризалитов, соответствующие простенкам, над дверными проемами северо-восточного фасада;

21) парапетные тумбы со ступенчатым карнизным завершением и прямоугольными нишами;

22) прямоугольные ниши с поребриком, расположенные в уровне междуэтажного фриза по осям проемов - сгруппированные попарно на юго-восточном и юго-западном (за исключением осей 1-3) фасадах, одинарные с декоративными кронштейнами по флангам на северо-восточном и северо-западном фасаде (северо-восточного ризалита);

23) подоконные ниши крестообразной формы в уровне 2-го этажа северо-восточного ризалита со стороны северо-восточного фасада;

24) ниша циркульного очертания в филенчатом обрамлении по оси симметрии ризалита северо-восточного фасада в уровне аттика.

7. Внутренняя планировка и оформление интерьеров (приложение к настоящему предмету охраны):

1) зальный тип внутренней планировки в капитальных стенах;

2) местоположение междуэтажной лестницы;

3) тянутые потолочные карнизы в помещениях 1-го и 2-го этажей (местоположение и профиль элементов - приложение к настоящему предмету охраны, изображения 1 и 2).

8. Конструктивная система и материалы строительства (приложение к настоящему предмету охраны):

1) тип фундамента - ленточный;

2) капитальные стены - кладка из глиняного кирпича на известково-песчаном растворе, кладочный декор;

3) перемычки наружных проемов (местоположение согласно приложению к настоящему предмету охраны): лучковые и арочная перемычка оконных проемов 1-го этажа;

клинчатые перемычки дверных проемов 1-го этажа и оконных проемов 2-го этажа (местоположение - приложение к настоящему предмету охраны);

4) форма междуэтажных перекрытий - над цокольным этажом коробовые своды (наличие), над 1-м и 2-м этажами - плоские по балкам;

5) конфигурация крыши - усложненная вальма, наличие слуховых окон прямоугольного очертания на юго-восточном и северо-западном скатах кровли; покрытие крыши - кровельная сталь (листовая), в соответствии с историческими образцами;

материал отливов - кровельная сталь (листовая);

б) заполнение оконных проемов - индивидуальное столярное в соответствии с историческими образцами; наружные двери с декоративным оформлением деревянными филенками в соответствии с историческими образцами.

9. Предмет охраны может быть изменен на основании документов или результатов историко-культурных исследований, отсутствующих при подготовке проекта предмета охраны объекта культурного наследия, дающих основания для изменения предмета охраны объекта культурного наследия.

Приложение
к предмету охраны объекта
культурного наследия регионального значения
«Дом жилой Д.И. Михина», 1902 - 1903 гг.
(Костромская область, г. Кострома, ул. Островского, 37)

1. Предметом охраны является, двухэтажное с цокольным этажом здание, сложной конфигурации в плане, под вальмовой крышей.	
2. Связь с ландшафтом и архитектурно-художественным ансамблем окружающих построек.	
<p>1) здание расположено на территории, имеющей понижение рельефа в сторону юго-запада;</p> <p>2) объект находится в квартале застройки, ограниченном руслом реки Волга, ул. Комсомольской, ул. Островского, ул. Депутатской;</p> <p>3) здание расположено с отступом от линии застройки, северо-восточным (главным) фасадом выстроено вдоль ул. Островского.</p>	<p>объекта культурного наследия регионального значения "Дом жилой Д.И. Михина", 1902 – 1903 гг.</p>
3. Стилистические особенности объекта.	
<p>образец жилой архитектуры с эклектичным декором в стилях классицизма и модерна.</p>	
4. Объемно-пространственная и планировочная композиция.	
<p>1) объект представляет собой двухэтажное здание с 3-мя ризалитами на северо-восточном, юго-восточном и юго-западном фасадах под общей вальмовой крышей;</p> <p>2) общий габарит здания в капитальных стенах на уровне 1-го этажа по северо-восточному фасаду - 23,7 м, по юго-восточному фасаду - 23 м, по юго-западному фасаду - 23,8 м, по северо-западному фасаду - 23 м,</p>	<p>План 1-го этажа</p> <p>Условные обозначения:</p> <ul style="list-style-type: none"> - линия сечения по границе примыкания современной пристройки - капитальные стены - конструкции не подлежащие включению <p>* допускаемая погрешность в габаритных размерах 0,1м</p>

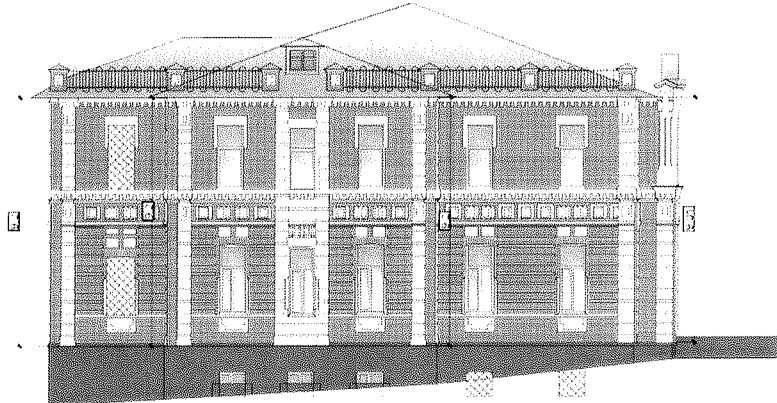
4. Объемно-пространственная и планировочная композиция:

3) высотная отметка здания от верхнего уровня цоколя до подшива кровли по восточному углу здания - 9,01 м, по северному углу - 8,2 м, по южному углу - 9,2 м, по западному углу - 9,2 м, до конька аттика ризалита северо-восточного фасада - 9,8 м.

Северо-восточный фасад



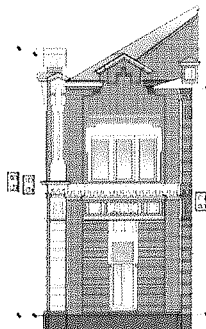
Юго-восточный фасад



Юго-западный фасад



Северо-западный фасад (северо-восточного ризалита)



Условные обозначения:

- линия сечения по границе примыкания современной пристройки

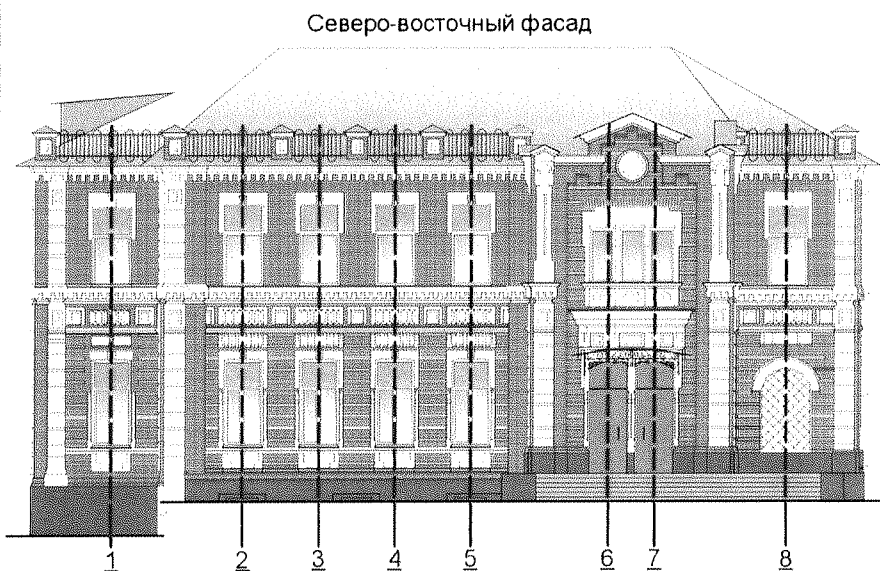
▨ - заложенные проемы

* допустимая погрешность в габаритных размерах 0,1 м

5. Композиционное решение фасадов:

5.1. Северо-восточный фасад:

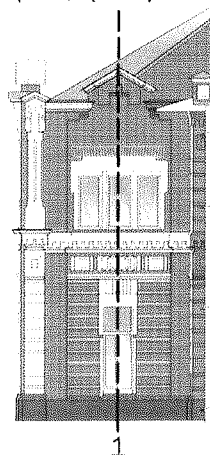
- 1) местоположение и габариты наружной лестницы с входной площадкой с правого фланга фасада;
- 2) композиция фасада в 8 осей проемов;
- 3) ризалит с 6-й по 7-ю оси проемов, завершенный треугольным аттиком;
- 4) дверные проемы по 6-й и 7-й осям в уровне 1-го этажа, остальные проемы по фасаду оконные;
- 5) в уровне 2-го этажа 6-я и 7-я оси объединены строеным оконным проемом;
- 6) по оси симметрии ризалита в уровне аттика располагается ниша;
- 7) в уровне цоколя оконные проемы по 2-й, 5-й, между 3-й и 4-й осями;
- 8) парпетные столбики, соответствующие простенкам проемов, и по углам основной плоскости фасада.



5.2. Северо-западный фасад (северо-восточного ризалита):

- 1) фасад имеет завершение в виде аттика;
- 2) композиция фасада в 1 ось проемов;
- 3) в уровне 2-го этажа ось представлена строеным оконным проемом.

Северо-западный фасад (северо-восточного ризалита)

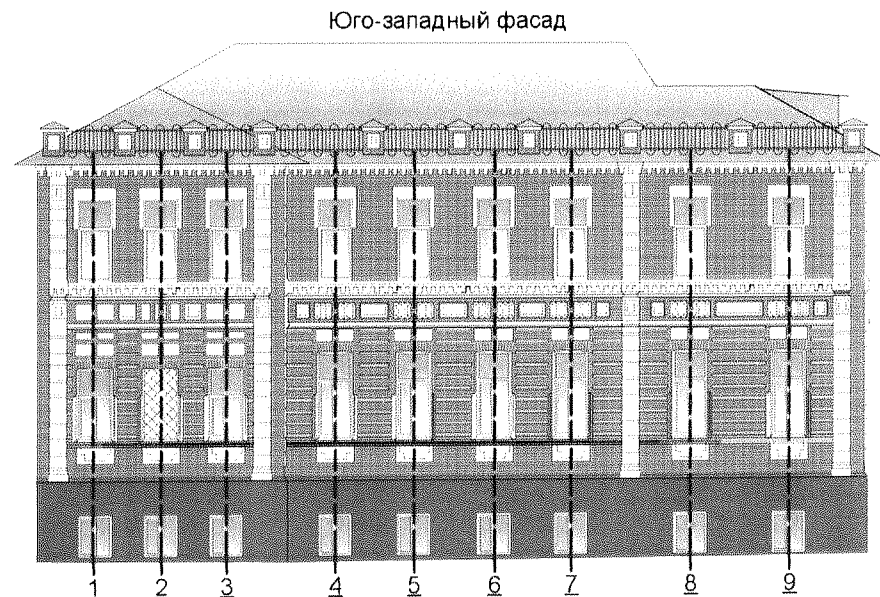


Условные обозначения:

- линия сечения по границе примыкания современной пристройки
- заложенные проемы
- ось проемов

5.3. Юго-западный фасад:

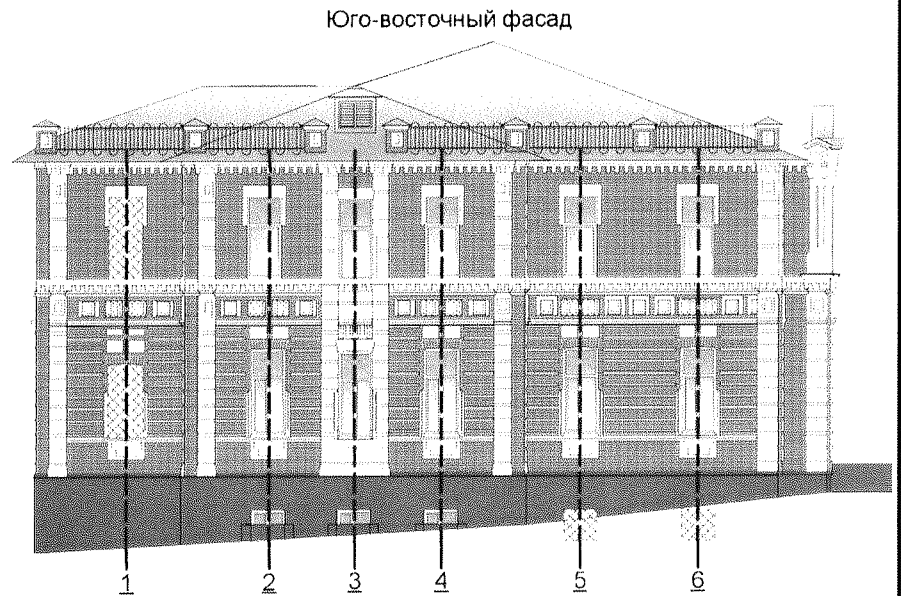
- 1) композиция фасада в 9 осей оконных проемов;
- 2) ризалит с 1-й по 3-ю оси;
- 3) парпетные столбики, соответствующие простенкам проемов, и по углам основной плоскости фасада.



5. Композиционное решение фасадов:

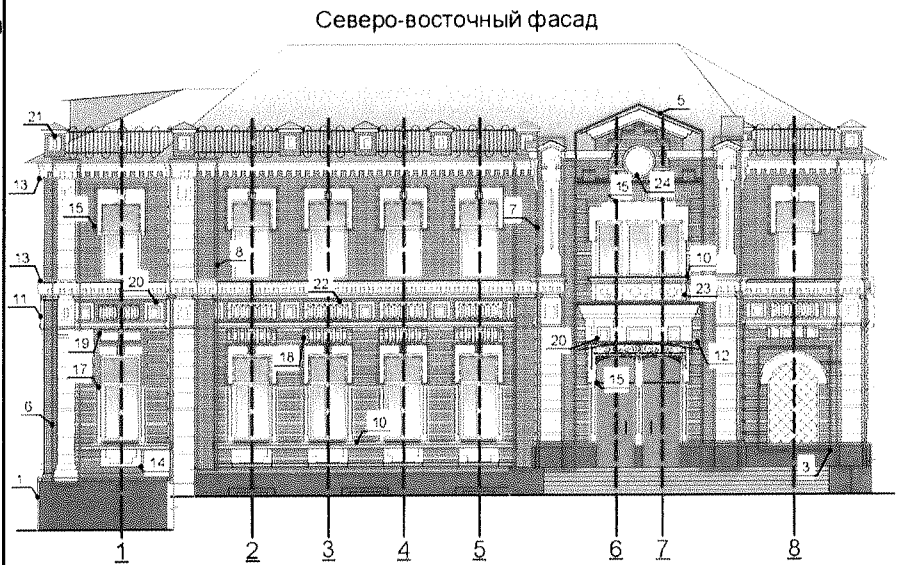
5.4. Юго-восточный фасад:

- 1) композиция фасада в 6 осей оконных проемов;
- 2) ризалит со 2-й по 4-ю оси;
- 3) оконные проемы в уровне цоколя со 2-й по 6-ю оси,
- 4) парапетные столбики, соответствующие простенкам проемов, и по углам основной плоскости фасада.

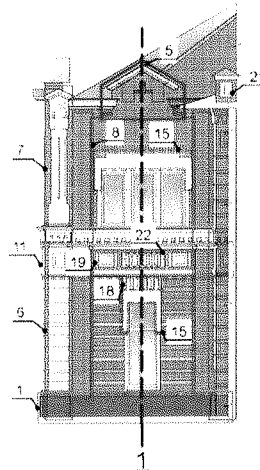


6. Архитектурно-художественное оформление фасадов, включая форму, размер, расстекловку и оформление оконных и дверных проемов:

- 1) высокий цоколь, завершенный пояском в виде валика по юго-западному, юго-восточному и левой части северо-восточного фасадов;
- 2) прямоугольное очертание проемов в уровне цоколя;
- 3) проемы 1-го этажа с лучковыми перемычками, проем по 8-й оси северо-восточного фасада полуциркулярного очертания с арочной перемычкой;
- 4) прямоугольные оконные проемы 2-го этажа с клинчатыми перемычками;
- 5) треугольное завершение аттиков-щипцов с профилированным пояском по скатам у северо-восточного ризалита;
- 6) рустованные пилястры, декорированные ширинками в уровнях капителей: по углам основного объема здания, юго-западного и юго-восточного ризалитов, по флангам центральной оси проемов юго-восточного ризалита и между 7-й и 8-й осями проемов юго-западного фасада - на 2-х этажах; по углам северо-восточного ризалита в уровне 1-го этажа;



Северо-западный фасад (северо-восточного ризалита)



Условные обозначения:

----- - линия сечения по границе примыкания современной пристройки

▨ - заложенные проемы

1 - ось проемов

6. Архитектурно-художественное оформление фасадов, включая форму, размер, расстеловку и оформление оконных и дверных проемов.

7) пилястры по углам северо-восточного ризалита в уровне 2-го этажа декорированы вертикальными щелевидными нишами и завершены фронтонами на ступенчатых консолях;

8) широкие гладкие лопатки в уровне 1-го и 2-го этажей основного поля стены, вторящие пилястрам по северо-восточному и северо-западному фасадам;

9) горизонтальный руст протенков 1-го этажа;

10) многопрофильный подоконный пояс в уровне 1-го этажа и 2-го этажа северо-восточного ризалита;

11) междуэтажный широкий фриз, ограниченный многопрофильными поясками;

12) междуэтажный многопрофильный карниз на декоративных консолях северо-восточного ризалита со стороны северо-восточного фасада;

13) междуэтажный и венчающий с поясками сухариков (за исключением северо-восточного ризалита) профилированные карнизы;

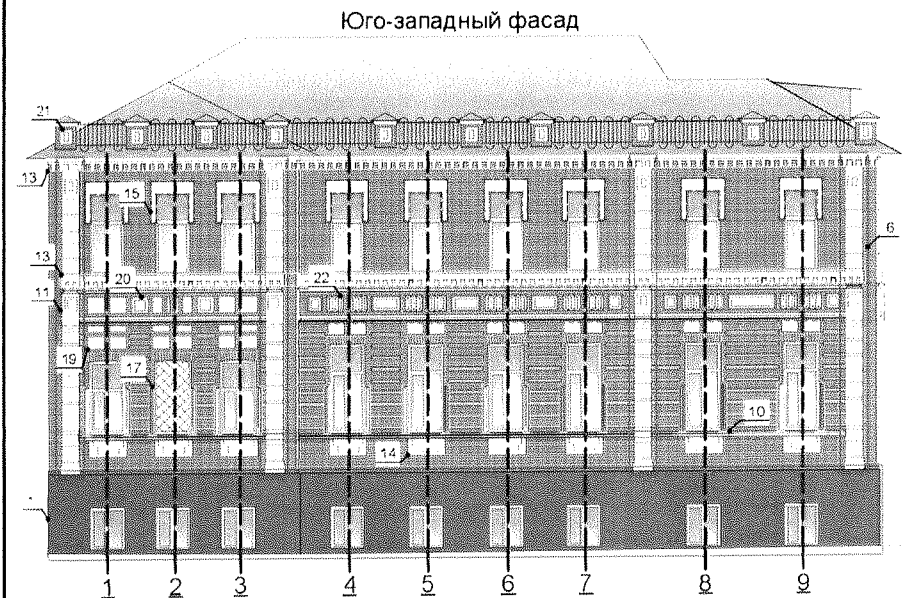
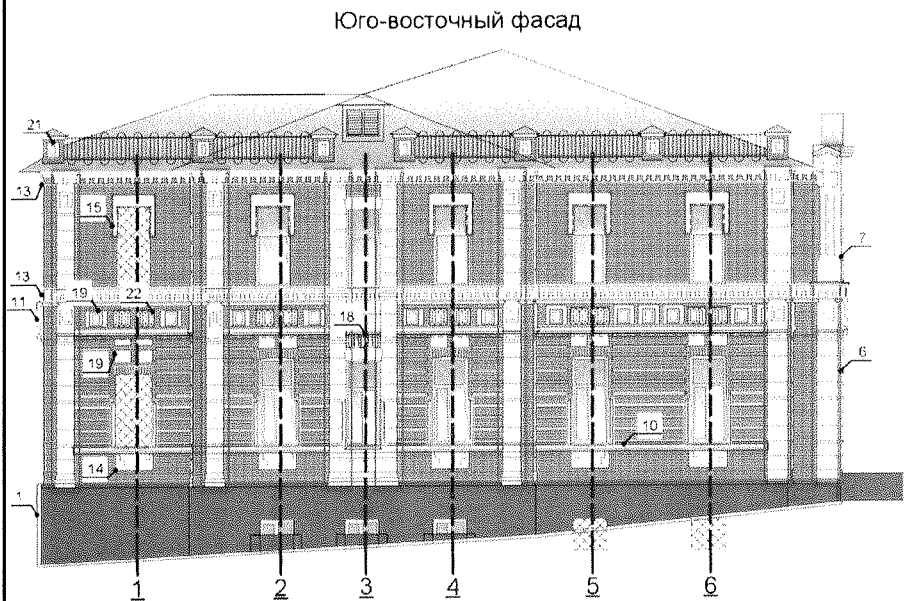
14) прямоугольные ниши под окнами 1-го этажа, включающие Т-образные подоконные доски (за исключением 8-й оси северо-восточного фасада, 3-й оси юго-восточного фасада и проема северо-восточного ризалита);

15) полуналичники проемов 1-го этажа со стороны северо-восточного и северо-западного фасадов, а также оконных проемов по всем фасадам в уровне 2-го этажа;

16) замковые камни полуналичников оконных проемов с лучковыми перемычками в уровне 1-го и клинчатыми перемычками в уровне 2-го этажей северо-восточного фасада;

17) валиковые столбики с перехватами, фланкирующие проемы 1-го этажа со 2-й по 7-ю оси северо-восточного фасада, упрощенной формы - по остальным фасадам;

18) прямоугольные ниши с вертикальным членением над окнами 1-го этажа по 2-5-й, 8-й осям северо-восточного, северо-западного фасадов и по 3-ей оси юго-восточного фасада;



Условные обозначения:

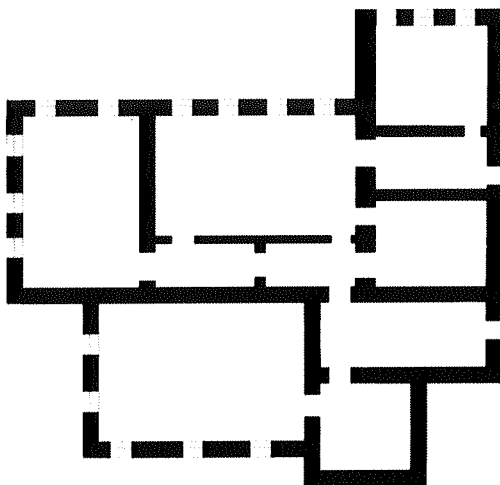
- заложенные проемы

- ось проемов

7. Внутренняя планировка, оформление интерьера.

- 1) зальный тип внутренней планировки в капитальных стенах;
- 2) местоположение междуэтажной лестницы;
- 3) тянутые потолочные карнизы в помещениях 1-го и 2-го этажей (местоположение и профиль элементов - приложение к настоящему предмету охраны, см. изображение 1,2).

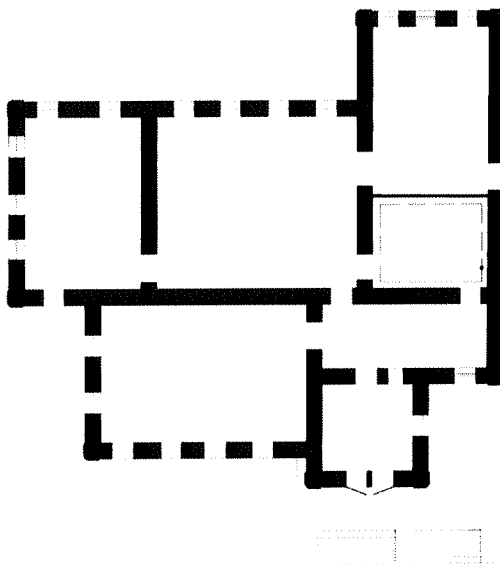
План цокольного этажа



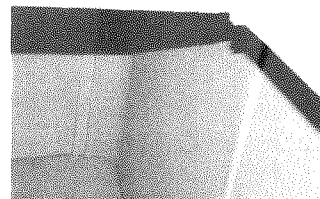
Условные обозначения:

- линия сечения по границе примыкания современной пристройки
- капитальные стены
- конструкции, не подлежащие включению в предмет охраны
- тянутый потолочный карниз
- местоположение лестницы

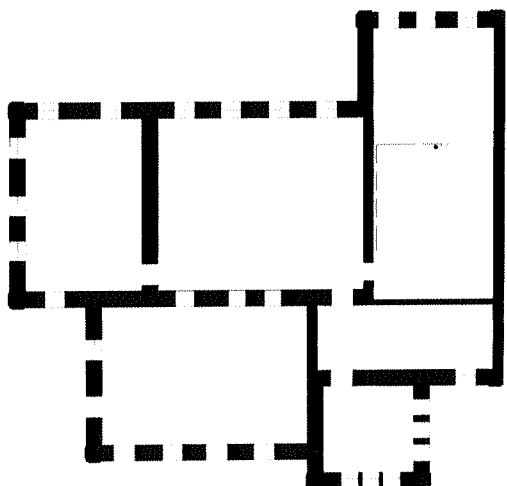
План 1-го этажа



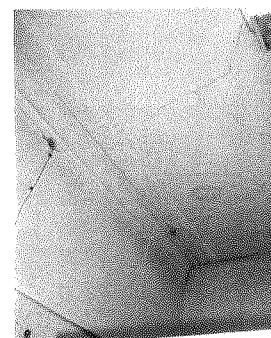
Изображение 1
Потолочный карниз помещения на 1-м этаже



План 2-го этажа



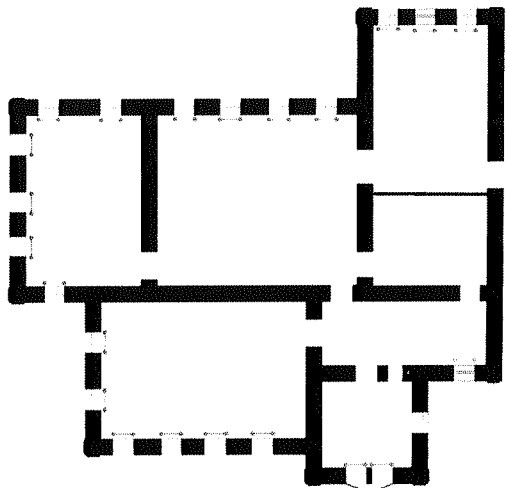
Изображение 2
Потолочный карниз помещения на 2-м этаже



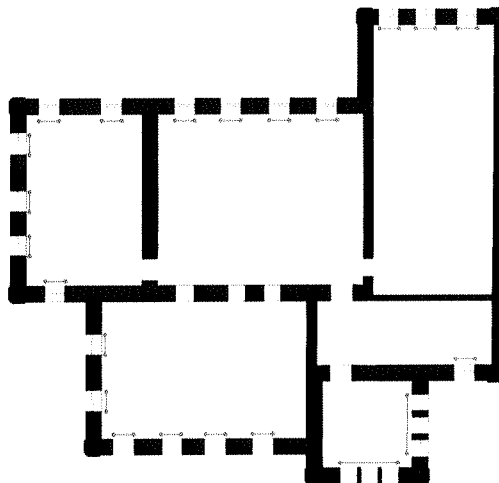
8. Конструктивная система и материалы строительства:

1) тип фундамента - ленточный;
2) капитальные стены - кладка из глиняного кирпича на известково-песчаном растворе, кладочный декор;
3) перемычки наружных проемов (местоположение согласно приложению к настоящему предмету охраны): лучковые и арочная перемычка оконных проемов 1-го этажа; клинчатые перемычки дверных проемов 1-го этажа и оконных проемов 2-го этажа (см. Приложение 1);
4) форма междуэтажных перекрытий - над цокольным этажом коробовые своды (наличие), над 1-м и 2-м этажами - плоские по балкам;
5) конфигурация крыши - усложненная вальма, наличие слуховых окон прямоугольного очертания на юго-восточном и северо-западном скатах кровли; покрытие крыши - кровельная сталь (листовая), в соответствии с историческими образцами; материал отливов - кровельная сталь (листовая);
6) Заполнение оконных проемов - индивидуальное столярное в соответствии с историческими образцами;
Наружные двери с декоративным оформлением деревянными филенками в соответствии с историческими образцами.

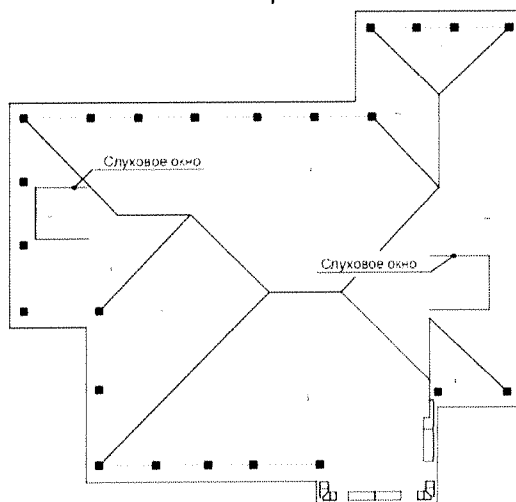
План 1-го этажа



План 2-го этажа



План кровли



Условные обозначения:

- линия сечения по границе примыкания современной пристройки
- - капитальные стены
- - конструкции, не подлежащие включению в предмет охраны
- +— - лучковая перемычка
- /— - клинчатая перемычка
- ∩— - арочная перемычка

* местоположение коробовых сводов над цокольным этажом уточняется процессе натурных исследований

9. Предмет охраны может быть изменен на основании документов или результатов историко-культурных исследований, отсутствующих при подготовке проекта предмета охраны объекта культурного наследия, дающих основания для изменения предмета охраны объекта культурного наследия