

ИНСПЕКЦИЯ ПО ОХРАНЕ ОБЪЕКТОВ КУЛЬТУРНОГО НАСЛЕДИЯ КОСТРОМСКОЙ ОБЛАСТИ

ПРИКАЗ

от «29» 02 2024 года № 27-1174

г. Кострома

Об утверждении предмета охраны объекта культурного наследия регионального значения «Дом жилой Круглова», 1790 г., XIX в., нач. XX в. (Костромская область, г. Кострома, ул. Советская, 17)

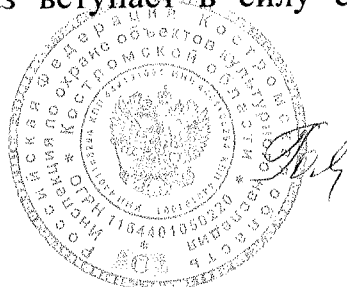
В соответствии с Федеральным законом от 25 июня 2002 года № 73-ФЗ «Об объектах культурного наследия (памятниках истории и культуры) народов Российской Федерации», положением об инспекции по охране объектов культурного наследия Костромской области, утвержденным постановлением губернатора Костромской области от 16 ноября 2015 года №206 «Об инспекции по охране объектов культурного наследия Костромской области», на основании проекта предмета охраны объекта культурного наследия регионального значения «Дом жилой Круглова», 1790 г., XIX в., нач. XX в. (Костромская область, г. Кострома, ул. Советская, 17),

ПРИКАЗЫВАЮ:

1. Утвердить предмет охраны объекта культурного наследия регионального значения «Дом жилой Круглова», 1790 г., XIX в., нач. XX в. (адрес в соответствии с актом о постановке на государственную охрану: Костромская область, г. Кострома, ул. Советская, 17; адрес в соответствии с Федеральной информационной адресной системой: Костромская область, городской округ город Кострома, город Кострома, улица Советская, дом 17), согласно приложению.

2. Настоящий приказ вступает в силу со дня его официального опубликования.

Начальник инспекции



С.Е. Голикова

Приложение

УТВЕРЖДЕН

приказом инспекции по охране
объектов культурного наследия
Костромской области

от «29» 02 2024 г. №21-ИПА

ПРЕДМЕТ ОХРАНЫ

объекта культурного наследия регионального значения
«Дом жилой Круглова», 1790 г., XIX в., нач. XX в.
(Костромская область, г. Кострома, ул. Советская, 17)

1. Предметом охраны является трехэтажное с проездной аркой кирпичное оштукатуренное здание, Г-образное в плане, под двухскатной крышей.

2. Связь с ландшафтом и архитектурно-художественным ансамблем окружающих построек (приложение №1 к настоящему предмету охраны):

1) главным фасадом выходит на «красную» линию улицы Советская (центральная улица города);

2) здание расположено в ряду исторической сплошной застройки зданий («сплошной фасадной»), формирующей северную сторону улицы, в её первом квартале.

3. Стилистические особенности объекта: здание в стиле классицизм, с элементами отделки в стиле модерн (кон. XVIII - нач. XIX вв.) (приложение №1 к настоящему предмету охраны).

4. Объемно-пространственная и планировочная композиция объекта в габаритах капитальных стен и перекрытий (приложение №1 к настоящему предмету охраны):

1) трехэтажное Г-образное в плане здание, с небольшим ризалитом выступающим в левой части северо-восточного фасада, вытянутое вдоль улицы и примыкающее к соседним зданиям, завершено двухскатной крышей;

2) проездная арка;

3) двухчастная структура здания с поперечной капитальной стеной;

4) общий габарит здания:

по юго-западному фасаду - 34,10 п.м.,

по северо-восточному фасаду - 33,30 п.м.,

ширина основного объема - 15,20 п.м. (в месте проездной арки), ширина всего здания с выступающим ризалитом - 19,50 п.м. (по оси проездной арки);

5) высотная отметка по южному углу - от земли до подшива кровли - 10,05 м;

высотная отметка по западному углу - от земли до подшива кровли - 9,90 м;

высотная отметка северо-восточного фасада в месте проездной арки - от земли до подшива кровли - 9,50 м.

5. Композиционное решение фасадов (приложение №1 к настоящему предмету охраны).

5.1. Юго-западный фасад: двухчастная структура здания с различным решением правой и левой частей фасада.

1) левая часть:

6 осей проемов - 4 оси проемов в центральной части, 2 оси проемов в боковых (по одной оси с правого и левого фланга данной части здания);

в уровне второго и третьего этажей - оконные проемы в осях 1, 6; в уровне каждого этажа - оконные проемы в осях 2-4;

2) правая часть:

9 осей проемов;

в уровне второго и третьего этажей - оконные проемы по каждой оси;

в уровне первого этажа - по одному дверному проему в осях 1 и 9; по одному широкому проему (витрина) в осях 2-3 и 7-8; широкая проездная арка по оси 5 (по центру правой части).

5.2. Юго-восточный фасад: одна ось с оконными проемами в уровне второго и третьего этажей.

5.3. Северо-восточный фасад:

1) выступающий ризалит:

3 оси оконных проемов в уровне второго и третьего этажей;

2 оконных проема в уровне первого этажа;

2) основной объем:

11 осей проемов;

в уровне второго и третьего этажей - оконные проемы по каждой оси;

в уровне первого этажа - местоположение осей проемов 1-9; наличие проемов в осях 3, 6-7, 8,10, 11; местоположение и габарит проездной арки в осях 1-2.

5.4 Северо-западный фасад (ризалит):

1) 1 ось оконных проемов в уровне первого, второго и третьего этажей.

6. Архитектурно-художественное оформление фасадов, включая форму, размер и оформление оконных и дверных проемов (приложение №1 к настоящему предмету охраны).

6.1. Юго-западный фасад:

1) левая часть:

профилированный венчающий карниз с гладким фризом;

гладкий выступающий цоколь;

узкие лопатки, делящие плоскость фасада на 3 прясла, завершены капителями коринфского ордера;

широкий пояс, разделяющий плоскость фасада первого и второго этажей: ограничен полочкой по нижней грани и профилем по верхней (служит основанием для окон второго этажа), разделен вертикально на 3 части раскрепованными пилястрами (каждое из таких прясел разделено узкими пилястрами с креповкой в уровне профиля верхнего пояса, расположенными по линиям наличников проемов второго этажа);

оконные проемы первого этажа прямоугольного очертания в тянутых рамочных профилированных наличниках;

высокие арочные оконные проемы второго этажа, обрамленные профилированными наличниками, украшенными лепными архивольтами;

окна третьего этажа прямоугольного очертания в тянутых рамочных профилированных наличниках;

узкая профилированная тяга, проходящая в уровне основания проемов третьего этажа;

ниша (арочной формы) в четверть кирпича в уровне первого этажа по оси 1;

узкая лопатка тосканского ордера в уровне первого и второго этажей в левой части фасада;

2) правая часть:

профилированный венчающий карниз с широким гладким фризом;

проездная арка под прямой перемычкой в уровне первого этажа;

декор первого этажа, выполненный в формах модерна: по флангам проемов и витрин (в простенках) - широкие пилястры с вертикальными фигурными нишами по центру, по флангам ниш, в плоскости над ними (в плоскости пилястр) - пояски и выступающий геометричный декор;

пояс с лентой геометричного декора - над широкими проемами витрин и гладкий полуналичник над проездной аркой;

плоскость фасада, ограниченная проемами первого этажа и до уровня профилированного карниза в уровне основания оконных проемов второго этажа: три крупные лежащие фигурные филенки (над аркой и витринами), в которые помещены лепные картуши; в простенках - тяги с растительными побегами (оформление плоскости первого этажа - приложение №2 к настоящему предмету охраны);

высокие окна второго этажа прямоугольного очертания обрамлены профилированными наличниками;

профилированный тянутый пояс, в уровне основания оконных проемов второго этажа;

профилированные сандрики-полочки над оконными проемами второго этажа по оси 1, 3, 5, 7, 9;

оконные проемы третьего этажа прямоугольного очертания имеющие профилированные подоконные полки.

6.2. Северо-восточный фасад (основной объем):

- 1) венчающий карниз гладкий с широким профилем;
- 2) проездная арка с лучковой перемычкой в уровне первого этажа; местоположение и конфигурация проездной арки по оси 1-2, в уровне первого этажа (приложение №2 к настоящему предмету охраны).

6.3. Северо-западный фасад (ризалит):

- 1) венчающий карниз гладкий с широким профилем.
7. Внутренняя планировка (приложение №1 к настоящему предмету охраны):

- 1) капитальные стены объема;
- 2) внутренняя планировка в капитальных стенах.

8. Конструктивная система и материалы строительства (приложение №1 к настоящему предмету охраны):

- 1) тип фундамента - ленточный; материал фундамента - бут, глиняный кирпич;
- 2) материал капитальных стен - глиняный кирпич на известково-песчаном растворе, с фасадов оштукатурены и окрашены;
- 3) форма междуэтажных перекрытий - плоские;
- 4) конфигурация крыши - двухскатная; покрытие кровли - кровельная сталь (листовая); фальцевое соединение листов; материал отливов - листовая сталь;
- 5) заполнение оконных проемов (и витрин главного фасада) - индивидуальное, деревянное; расстекловка в соответствии историческим образцам;
- 6) заполнение наружных дверных проемов - индивидуальное столярное в соответствии с историческими образцами;
- 7) перемычки проемов - оконные проемы с арочными перемычками в уровне второго этажа левой части юго-западного фасада в осях 1-6; оконные проемы прямоугольного очертания юго-западного, юго-восточного, северо-восточного, северо-западного фасадов.

9. Предмет охраны может быть изменен на основании документов или результатов историко-культурных исследований, отсутствующих при подготовке проекта предмета охраны объекта культурного наследия, дающих основания для изменения предмета охраны объекта культурного наследия.

Приложение №1
к предмету охраны объекта
культурного наследия регионального значения
«Дом жилой Круглова», 1790 г., XIX в., нач. XX в.
(Костромская область, г. Кострома, ул. Советская, 17)

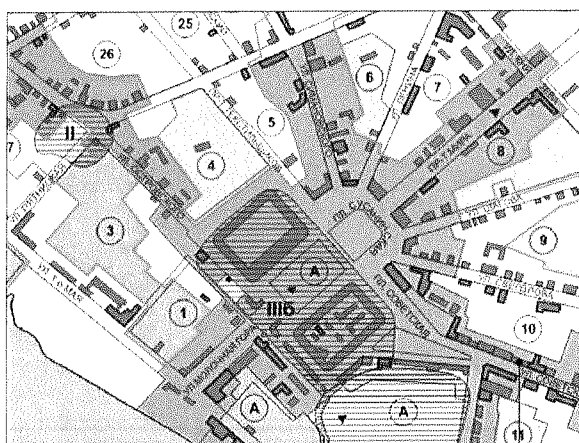
1. Предметом охраны является трехэтажное с проездной аркой кирпичное оштукатуренное здание, Г-образное в плане, под двухскатной крышей

2. Связь с ландшафтом и архитектурно-художественным ансамблем окружающих построек:

- 1) главным фасадом выходит на "красную" линию улицы Советская (центральная улица города);
- 2) здание расположено в ряду исторической сплошной застройки зданий ("сплошной фасадной"), формирующей северную сторону улицы, в её первом квартале.



Схема расположения объекта



Объект культурного наследия регионального значения
«Дом жилой Круглова, 1790 г., XIX в.», нач. XX в.

3. Стилистические особенности объекта:

Здание в стиле классицизм, с элементами отделки в стиле модерн (кон. XVIII - нач. XIX вв.)

Общий вид с юга



Общий вид с северо-востока



Общий вид с севера



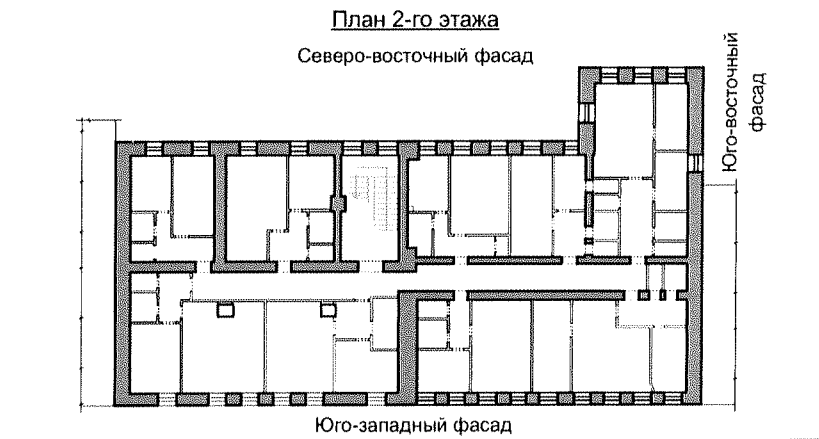
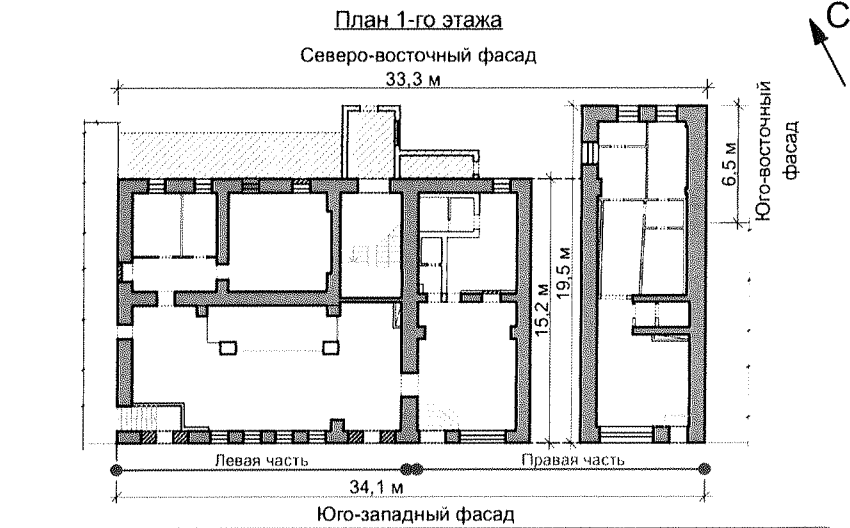
4. Объемно-пространственная и планировочная композиция:

1) трехэтажное Г-образное в плане здание, с небольшим ризалитом выступающим в левой части северо-восточного фасада, вытянутое вдоль улицы и примыкающее к соседним зданиям, завершено двухскатной крышей;

2) проездная арка;

3) двухчастная структура здания с поперечной капитальной стеной;

4) общий габарит здания:
 по юго-западному фасаду - 34,10 п.м.,
 по северо-восточному фасаду - 33,30 п.м.,
 ширина основного объема - 15,20 п.м. (в месте проездной арки),
 ширина всего здания с выступающим ризалитом - 19,50 п.м. (по оси проездной арки).



Условные обозначения:

- | | | | |
|---|--|---|--|
|  | - капитальные стены, подлежащие включению в предмет охраны |  | - проем закрытый для визуального осмотра со стороны фасада поздними пристройками |
|  | - конструкции, не подлежащие включению в предмет охраны |  | - проем раскрытый между двух заложённых проёмов, в состав предмета охраны не включается |
|  | - заложённый проём, в предмет охраны вносится местоположение |  | - возможное место расположения проёма в капитальной стене закрытой для визуального осмотра, проём подлежит включению в предмет охраны в случае его выявления |
|  | - поздние пристройки, в предмет охраны не включены | | |

4. Объемно-пространственная и планировочная композиция:

5) высотная отметка по южному углу - от земли до подшива кровли - 10,05 м;
высотная отметка по западному углу - от земли до подшива кровли - 9,90 м;
высотная отметка северо-восточного фасада в месте проездной арки - от земли до подшива кровли - 9,50 м;

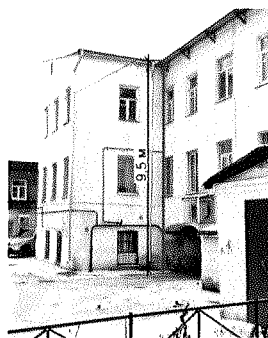
Юго-западный фасад (фрагмент)



Юго-западный фасад (фрагмент)



Северо-западный и северо-восточный фасады (фрагмент)



5. Композиционное решение фасадов:

5.1. Юго-западный фасад:

Двухчастная структура здания с различным решением правой и левой частей фасада;
1) левая часть:
6 осей проемов - 4 оси проемов в центральной части, 2 оси проемов в боковых (по одной оси с правого и левого фланга данной части фасада);

- в уровне второго и третьего этажей - оконные проемы в осях 1, 6;

- в уровне каждого этажа - оконные проемы в осях 2-4.

2) правая часть:

9 осей проемов:

- в уровне второго и третьего этажей - оконные проемы по каждой оси;

Юго-западный фасад (левая часть)



Юго-западный фасад (правая часть)



5. Композиционное решение фасадов:

- в уровне первого этажа - по одному дверному проему в осях 1 и 9; по одному широкому проему (витрина) в осях 2-3 и 7-8; широкая проездная арка по оси 5 (по центру правой части).

5.2. Юго-восточный фасад:
одна ось с оконными проемами в уровне второго и третьего этажей.

Юго-восточный фасад



5.3. Северо-восточный фасад:

1) выступающий ризалит:

3 оси оконных проемов в уровне второго и третьего этажей;
2 оконных проема в уровне первого этажа.

2) основной объем:

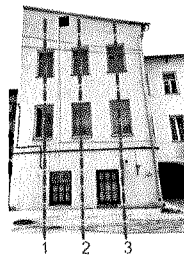
11 осей проемов;

- в уровне второго и третьего этажей - оконные проемы по каждой оси;

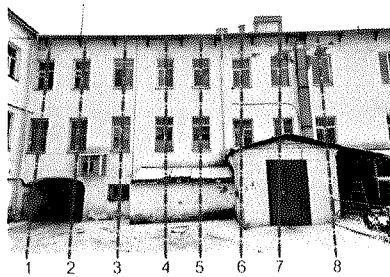
- в уровне первого этажа -

местоположение осей проемов 1-9; наличие проемов в осях 3, 6-7, 8, 10, 11;
местоположение и габарит проездной арки в осях 1-2.

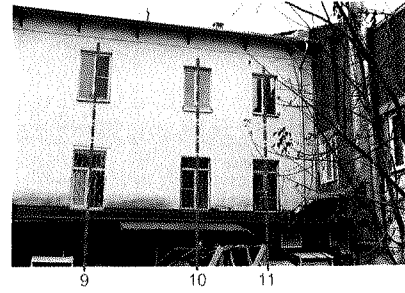
Фрагмент северо-восточного фасада



Фрагмент северо-восточного фасада



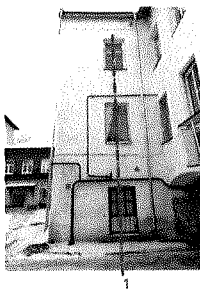
Фрагмент северо-восточного фасада



5.4. Северо-западный фасад (ризалит):

1 ось оконных проемов в уровне первого, второго и третьего этажей.

Северо-западный фасад



6. Архитектурно-художественное оформление фасадов, включая форму, размер и оформление оконных и дверных проемов:

6.1. Юго-западный фасад:

1) левая часть:

1.1) профилированный венчающий карниз с гладким фризом;
 1.2) гладкий выступающий цоколь;
 1.3) узкие лопатки делящие плоскость фасада на 3 прясла, завершены капителями коринфского ордера;
 1.4) широкий пояс, разделяющий плоскость фасада первого и второго этажей: ограничен полочкой по нижней грани и профилем по верхней (служит основанием для окон второго этажа), разделен вертикально на 3 части раскрепованными пилястрами (каждое из таких прясел разделено узкими пилястрами с креповкой в уровне профиля верхнего пояса, расположенными по линиям наличников проемов второго этажа);

1.5) оконные проемы первого этажа прямоугольного очертания в тянутых рамочных профилированных наличниках;
 1.6) высокие арочные оконные проемы второго этажа, обрамленные профилированными наличниками, украшенными лепными архивольтами;
 1.7) окна третьего этажа прямоугольного очертания в тянутых рамочных профилированных наличниках;
 1.8) узкая профилированная тяга, проходящая в уровне основания проемов третьего этажа;
 1.9) ниша (арочной формы) в четверть кирпича в уровне первого этажа по оси 1;
 1.10) узкая лопатка тосканского ордера в уровне первого и второго этажей в левой части фасада.

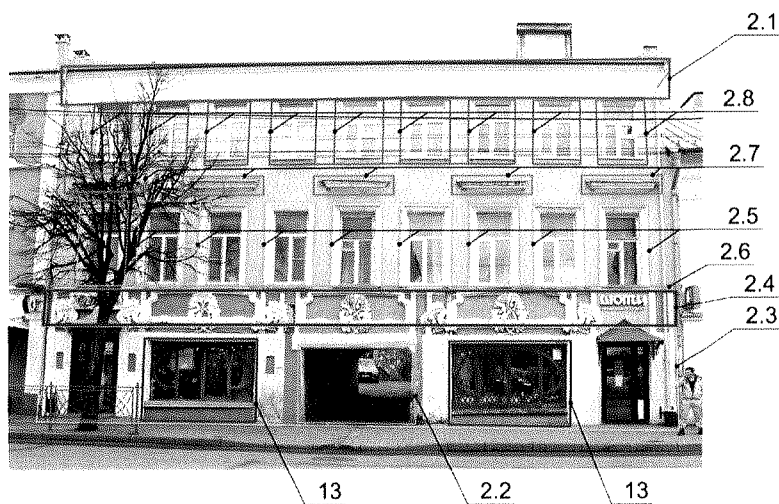
2) правая часть:

2.1) профилированный венчающий карниз с широким гладким фризом;
 2.2) проездная арка под прямой перемычкой в уровне первого этажа;
 2.3) декор первого этажа, выполненный в формах модерна: по флангам проемов и витрин (в простенках) - широкие пилястры с вертикальными фигурными нишами по центру, по флангам ниш, в плоскости над ними (в плоскости пилястр) - пояски и выступающий геометричный декор; пояс с лентой геометричного декора - над широкими проемами витрин и гладкий полуналичник над проездной аркой;

Юго-западный фасад (левая часть)



Юго-западный фасад (правая часть)



6. Архитектурно-художественное оформление фасадов, включая форму, размер и оформление оконных и дверных проемов:

2.4) плоскость фасада, ограниченная проемами первого этажа и до уровня профилированного карниза в уровне основания оконных проемов второго этажа: три крупные лежащие фигурные филенки (над аркой и витринами), в которые помещены лепные картуши; в простенках - тяги с растительными побегами (оформление плоскости первого этажа - приложение № 2 к настоящему предмету охраны);

2.5) высокие окна второго этажа прямоугольного очертания обрамлены профилированными наличниками;

2.6) профилированный тянутый пояс, в уровне основания оконных проемов второго этажа;

2.7) профилированные сандрики-полочки над оконными проемами второго этажа по оси 1, 3, 5, 7, 9;

2.8) оконные проемы третьего этажа прямоугольного очертания имеющие профилированные подоконные полки.

6.2. Северо-восточный фасад (основной объем):

1) венчающий карниз гладкий с широким профилем;

2) проездная арка с лучковой перемычкой в уровне первого этажа; местоположение и конфигурация проездной арки по оси 1-2, в уровне первого этажа (приложение 2 к настоящему предмету охраны).

6.3. Северо-западный фасад (ризалит):

1) венчающий карниз гладкий с широким профилем.

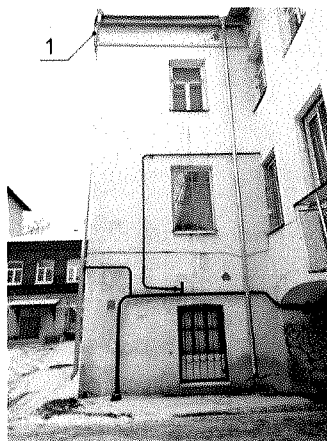
Северо-восточный фасад (основной объем) фрагмент



Северо-восточный фасад (основной объем) фрагмент



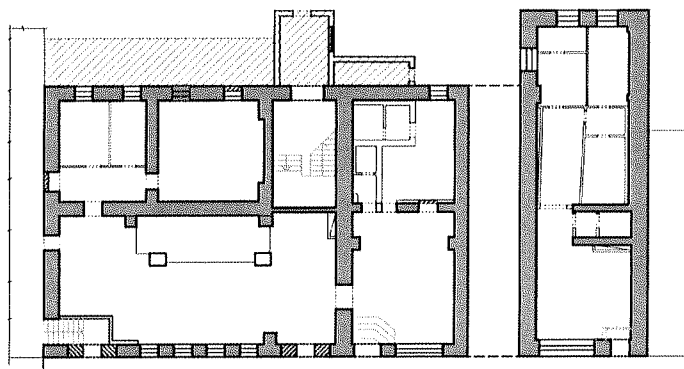
Северо-западный фасад (ризалит)



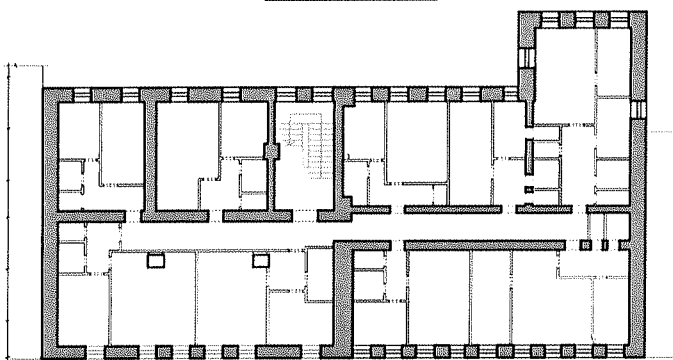
7. Внутренняя планировка:

- 1) Капитальные стены объема;
- 2) Внутренняя планировка в капитальных стенах.

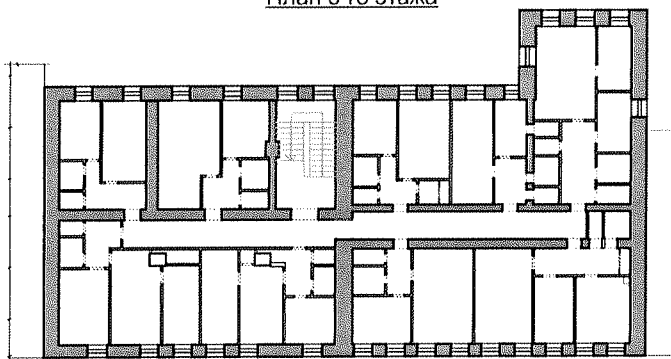
План 1-го этажа




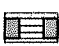
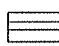
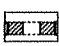
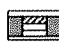

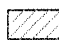
План 2-го этажа



План 3-го этажа

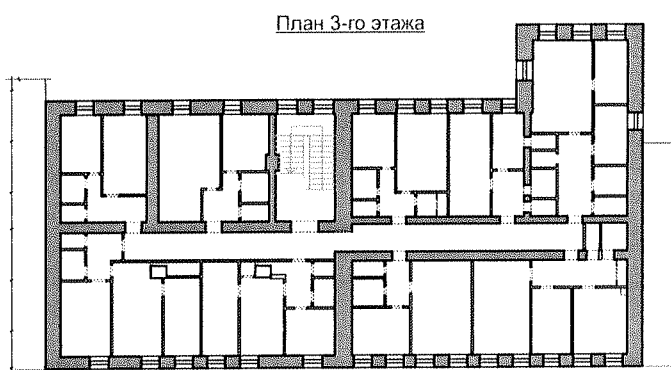
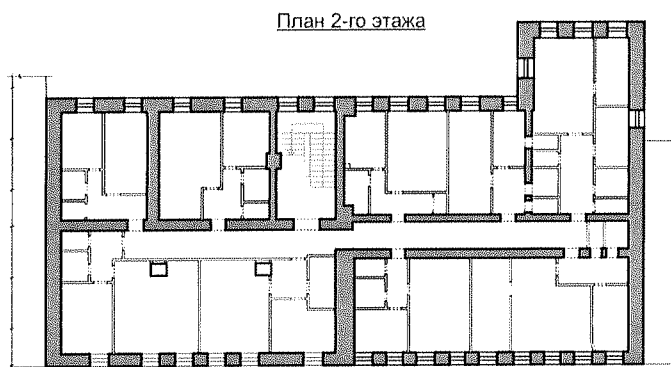
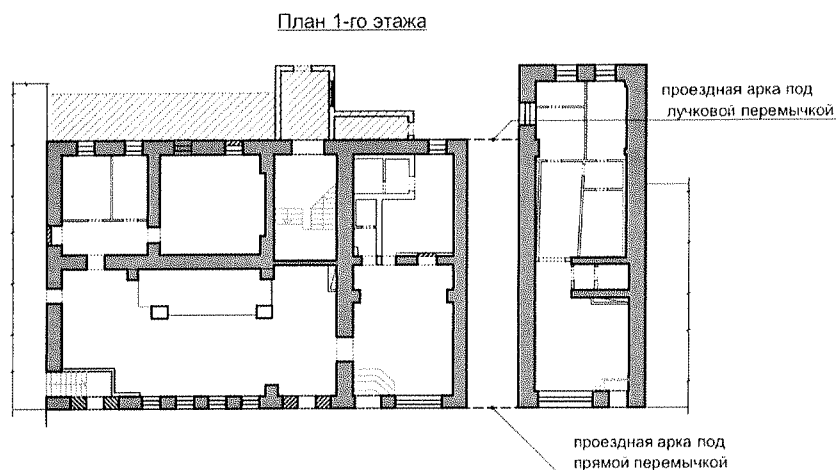


Условные обозначения:



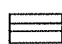
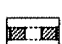



	- капитальные стены, подлежащие включению в предмет охраны		- проем закрытый для визуального осмотра со стороны фасада поздними пристройками
	- конструкции, не подлежащие включению в предмет охраны		- проем раскрытый между двух заложённых проемов, в состав предмета охраны не включается
	- заложённый проем, в предмет охраны вносится местоположение		- возможное место расположения проема в капитальной стене закрытой для визуального осмотра, проем подлежит включению в предмет охраны в случае его выявления
	- поздние пристройки, в предмет охраны не включены		

8. Конструктивная система и материалы строительства:

- 1) Тип фундамента - ленточный; материал фундамента - бут, глиняный кирпич;
- 2) Материал капитальных стен - глиняный кирпич на известково-песчаном растворе, с фасадов оштукатурены и окрашены;
- 3) Междуэтажные перекрытия - плоские;
- 4) Конфигурация крыши - двухскатная; покрытие кровли - кровельная сталь (листовая); фальцевое соединение листов; материал отливов - листовая сталь;
- 5) Заполнение оконных проемов (витрин главного фасада) - индивидуальное, деревянное; расстекловка в соответствии историческим образцам;
- 6) Заполнение наружных дверных проемов - индивидуальное столярное в соответствии с историческими образцами;
- 7) Перемычки проемов - оконные проемы с арочными перемычками в уровне второго этажа левой части юго-западного фасада в осях 1-6 ; оконные проемы прямоугольного очертания юго-западного, юго-восточного, северо-восточного, северо-западного фасадов.



Условные обозначения:

- | | |
|--|---|
|  - капитальные стены, подлежащие включению в предмет охраны |  - проем закрытый для визуального осмотра со стороны фасада поздними пристройками |
|  - конструкции, не подлежащие включению в предмет охраны |  - проем раскрытый между двух заложенных проемов, в состав предмета охраны не включается |
|  - заложенный проем, в предмет охраны вносится местоположение |  - возможное место расположения проема в капитальной стене закрытой для визуального осмотра, проем подлежит включению в предмет охраны в случае его выявления |
|  - поздние пристройки, в предмет охраны не включены | |

9. Предмет охраны может быть изменен на основании документов или результатов историко-культурных исследований, отсутствующих при подготовке проекта предмета охраны объекта культурного наследия, дающих основания для изменения предмета охраны объекта культурного наследия

Приложение №2
к предмету охраны объекта
культурного наследия регионального значения
«Дом жилой Круглова», 1790 г., XIX в., нач. XX в.
(Костромская область, г. Кострома, ул. Советская, 17)

Фрагмент юго-западного фасада



Фрагмент северо-восточного фасада

