

## **ИНСПЕКЦИЯ ПО ОХРАНЕ ОБЪЕКТОВ КУЛЬТУРНОГО НАСЛЕДИЯ КОСТРОМСКОЙ ОБЛАСТИ**

### **ПРИКАЗ**

от «15» 09 2023 года № 56-НПА

г. Кострома

**Об утверждении предмета охраны объекта культурного наследия  
федерального значения «Ансамбль Торговых рядов и других зданий  
центральной части города: Рыбные ряды, корпус 2», XVIII – XIX вв.  
(Костромская область, г. Кострома)**

В соответствии с Федеральным законом от 25 июня 2002 года № 73-ФЗ «Об объектах культурного наследия (памятниках истории и культуры) народов Российской Федерации», положением об инспекции по охране объектов культурного наследия Костромской области, утвержденным постановлением губернатора Костромской области от 16 ноября 2015 года №206 «Об инспекции по охране объектов культурного наследия Костромской области», на основании проекта предмета охраны объекта культурного наследия федерального значения «Ансамбль Торговых рядов и других зданий центральной части города: Рыбные ряды, корпус 2», XVIII – XIX вв. (Костромская область, г. Кострома, Рыбные ряды),

#### **ПРИКАЗЫВАЮ:**

1. Утвердить предмет охраны объекта культурного наследия федерального значения «Ансамбль Торговых рядов и других зданий центральной части города: Рыбные ряды, корпус 2», XVIII – XIX вв. (адрес в соответствии с актом о постановке на государственную охрану: Костромская область, г. Кострома; адрес в соответствии с данными единого государственного реестра недвижимости: Костромская область, городской округ город Кострома, город Кострома, Рыбные ряды, корпус 2), согласно приложению.

2. Настоящий приказ вступает в силу со дня его официального опубликования.

Начальник инспекции



С.Е. Голикова

Приложение

УТВЕРЖДЕН  
приказом инспекции по охране  
объектов культурного наследия  
Костромской области

от «15» 09 2023 г. № 56-т/п/а

### ПРЕДМЕТ ОХРАНЫ

объекта культурного наследия федерального значения  
«Ансамбль Торговых рядов и других зданий центральной  
части города: Рыбные ряды, корпус 2», XVIII – XIX вв.  
(Костромская область, г. Кострома)

1. Предметом охраны объекта культурного наследия федерального значения «Ансамбль Торговых рядов и других зданий центральной части города: Рыбные ряды, корпус 2», XVIII - XIX вв., является каменное двухэтажное здание с антресолюю в объеме стропильной крыши, кирпичное и оштукатуренное (приложение №1 к настоящему предмету охраны).

2. Связь с ландшафтом и архитектурно-художественным ансамблем окружающих построек (приложение №1 к настоящему предмету охраны):

1) здание входит в комплекс торговых рядов и располагается на сложном рельефе с уклоном в сторону реки Волга;

2) объект находится в историческом центре города Костромы, вытянут вдоль проезда перпендикулярно спуску ул. Молочная гора;

3) северо-восточный продольный фасад (арочная галерея) обращен на «Пряничные ряды», XVIII - XIX вв.;

4) с северо-западной стороны корпус соседствует с корпусами №1 и №4 Рыбных рядов; с юго-западной стороны корпус соседствует с корпусом №3 Рыбных рядов.

3. Стилистические особенности объекта (приложение №1 к настоящему предмету охраны): поздний классицизм.

4. Объемно-пространственная и планировочная композиция (приложение №1 к настоящему предмету охраны):

1) здание представляет собой двухэтажную прямоугольную в плане постройку с полуподвалом, завершено высокой вальмовой кровлей; этажность - 2 этажа: один этаж с антресолями на подвалах;

2) общий габарит в уровне первого этажа по северо-восточному фасаду -52,40 м, по юго-восточному фасаду -17,13 м, по юго-западному фасаду - 52,40 м, по северо-западному фасаду -17,13 м;

высота здания от планировочной отметки земли до верха венчающего карниза здания со стороны северо-восточного фасада составляет 4,70-5,20 м, со стороны юго-западного фасада здания - 7,5 м;

3) планировочная структура - членение внутренними поперечными стенами в уровне цокольного и первого этажей и в уровне антресоли и чердака на десять отсеков с сохранением общей лавочной планировки здания с входами в цокольную часть со стороны юго-западного фасада, с входами в первый этаж здания со стороны северо-восточного фасада.

5. Композиционное решение фасадов (приложение №1 к настоящему предмету охраны):

1) северо-восточный фасад:

симметричная композиция;

открытая галерея с десятью арками;

арки, обрамленные архивольтами с замковыми камнями, опираются на пилоны;

десять осей арочных проемов; ось симметрии - два арочных проема, объединенные дугой, опираются на рельефный пилон;

десять осей проемов основной стены фасада, над ними квадратные фальш окна;

вход на галерею с уровня земли;

2) юго-западный фасад:

симметричная композиция;

фасад разделен на два яруса - цокольный и верхний;

десять осей аркатуры верхнего яруса в виде ряда архивольтов с замковыми камнями, опирающихся на пилоны; в нижней части аркатуры - оконные проемы, в верхней части аркатуры - фальшь окна;

восемь осей дверных проемов цокольного этажа;

3) северо-западный фасад:

симметричная композиция, фасад композиционно разделен на три части;

фасад представлен аркатурой по трем из четырех осей, а по левому флангу фасада, по первой оси - открытая арка, ведущая на галерею; центральная часть завершена треугольным фронтоном с оконным проемом по центру тимпана;

4) юго-восточный фасад:

симметричная композиция;

фасад представлен аркатурой по четырем из пяти осей, а по правому флангу фасада, по пятой оси - открытая арка, ведущая на галерею;

наличие проемов в верхней части аркатуры по четырем осям.

6. Архитектурно-художественное оформление фасадов, включая форму, размер, расстекловку и оформление оконных и дверных проемов (приложение №1 к настоящему предмету охраны):

1) северо-восточный фасад:  
гладкий цоколь открытой галереи;  
многопрофильный ступенчатый венчающий карниз (приложение №2 к настоящему предмету охраны, рис.2);  
арки, обрамленные архивольтами с замковыми камнями, опирающиеся на гладкие пилоны;  
ступенчатый профиль в верхней части пилонов (приложение №2 к настоящему предмету охраны, рис.3);  
ось симметрии - два арочных проема, объединенные дугой, опираются на рельефный пилон (приложение №2 к настоящему предмету охраны, рис.1);  
прямоугольные очертания проемов и фальш проемов в уровне первого этажа и антресоли в основных стенах, наличие ставен у проемов в уровне первого этажа;

2) юго-западный фасад:  
гладкий высокий цоколь;  
многопрофильный ступенчатый венчающий карниз (приложение №2 к настоящему предмету охраны, рис.2);  
аркатура, обрамленная архивольтами с замковыми камнями, опирающиеся на гладкие пилоны;  
ступенчатый профиль в верхней части пилонов (приложение №2 к настоящему предмету охраны, рис.3);  
прямоугольные очертания оконных и дверных проемов в уровне полуподвального этажа, наличие ставен на проемах полуподвального этажа;  
прямоугольные очертания оконных проемов в уровне первого этажа, квадратные очертания фальшь окон в уровне антресоли;

3) северо-западный фасад:  
гладкий цоколь;  
многопрофильный ступенчатый венчающий карниз (приложение №2 к настоящему предмету охраны, рис.2);  
аркатура, обрамленная архивольтами с замковыми камнями, опирающаяся на пилоны;  
ступенчатый профиль в верхней части пилонов (приложение №2 к настоящему предмету охраны, рис.3);  
фронтон, декорированный дентикулами (ордерными сухариками), с трехчастным оконным проемом по центру тимпана с арочным подвышением в центральной части проема;

4) юго-восточный фасад:  
гладкий цоколь;  
многопрофильный ступенчатый венчающий карниз (приложение №2 к настоящему предмету охраны, рис.2);  
аркатура, обрамленная архивольтами с замковыми камнями, опирающаяся на пилоны;

ступенчатый профиль в верхней части пилонов (приложение №2 к настоящему предмету охраны, рис.3);

арочная форма проемов в верхней части аркатуры.

7. Внутренняя планировка (приложение №1 к настоящему предмету охраны):

1) капитальные стены объема с участками фрагментов кладки XVIII - XIX вв.;

2) внутренняя лавочная планировка в капитальных стенах, образованная поперечными стенами.

8. Конструктивная система и материалы строительства:

1) материалы фундамента - керамический кирпич и бутовая кладка;

2) капитальные стены - каменные (участки кладки XVIII - XIX вв. - согласно приложению №1 к настоящему предмету охраны); с фасадов и в открытой галерее оштукатурены и окрашены в белый цвет;

3) форма междуэтажных перекрытий - плоская;

4) конфигурация крыши - скатная вальмовая; покрытие кровли - металлические листы с фальцевым соединением, наличие слуховых двухскатных окон на скатах кровли;

5) ставни - металлические и деревянные;

6) открытая галерея с арками (северо-восточный фасад);

7) заполнение оконных и дверных проемов наружных стен - индивидуальное столярное, расстекловка в соответствии историческим образцам.

9. Предмет охраны может быть изменен на основании документов или результатов историко-культурных исследований, отсутствующих при подготовке проекта предмета охраны объекта культурного наследия, дающих основания для изменения предмета охраны объекта культурного наследия.

Приложение №1  
к предмету охраны объекта культурного наследия  
федерального значения  
«Ансамбль Торговых рядов и других зданий центральной  
части города: Рыбные ряды, корпус 2», XVIII – XIX вв.  
(Костромская область, г. Кострома)

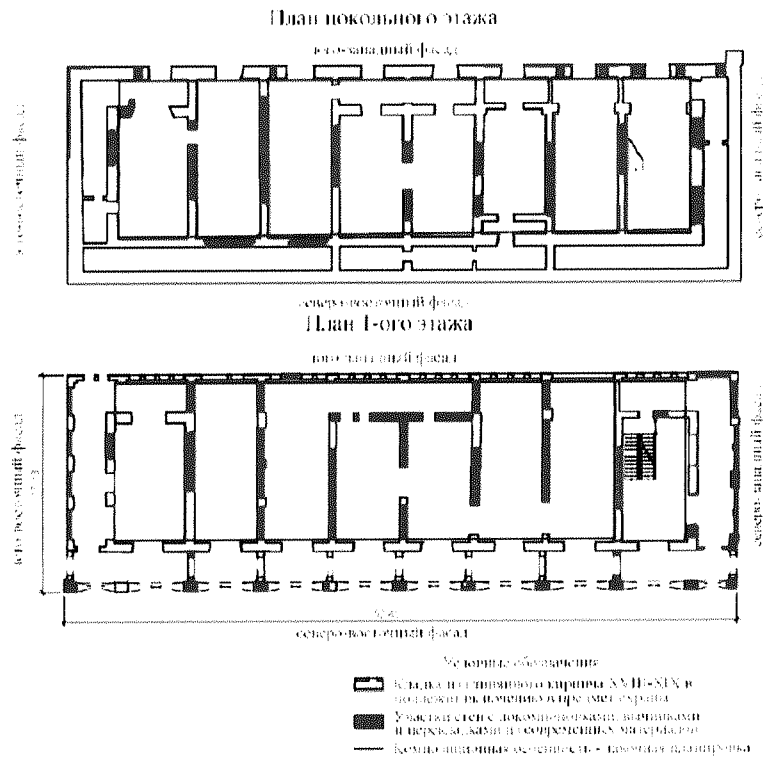
<p><b>1. Предметом охраны является каменное двухэтажное здание с антресолью в объеме стропильной крыши, кирпичное и оштукатуренное.</b></p>									
<p><b>2. Связь с ландшафтом и архитектурно-художественным ансамблем окружающих построек (приложение №1 к настоящему предмету охраны):</b></p>									
<p>1) Здание входит в комплекс торговых рядов и располагается на сложном рельефе с уклоном в сторону реки Волга</p> <p>2) Объект находится в историческом центре города Костромы, вытянут вдоль проезда перпендикулярно спуску ул. Молочная гора.</p> <p>3) Северо-восточный продольный фасад (арочная галерея) обращен на Пряничные ряды, XVIII-XIX вв</p> <p>4) С северо-западной стороны корпус соседствует с корпусами №1 и №4 Рыбных рядов. С юго-западной стороны корпус соседствует с корпусом №3 Рыбных рядов</p>	<p>Схема расположения объекта</p> <p>Объект культурного наследия федерального значения "Ансамбль Торговых рядов и других зданий центральной части города: Рыбные ряды, корпус 2" XVIII - XIX вв по адресу: Костромская обл., г. Кострома, Рыбные ряды, 2</p>								
<p><b>3. Стилистические особенности объекта (приложение №1 к настоящему предмету охраны):</b></p>									
<p>Стилистические особенности объекта - поздний классицизм</p>	<table style="width: 100%; text-align: center;"> <tr> <td>северо-восточный фасад</td> <td>юго-западный фасад</td> </tr> <tr> <td></td> <td></td> </tr> <tr> <td>юго-восточный фасад</td> <td>северо-западный фасад</td> </tr> <tr> <td></td> <td></td> </tr> </table>	северо-восточный фасад	юго-западный фасад			юго-восточный фасад	северо-западный фасад		
северо-восточный фасад	юго-западный фасад								
юго-восточный фасад	северо-западный фасад								

**4. Объемно-пространственная и планировочная композиция**  
 (приложение №1 к настоящему предмету охраны):

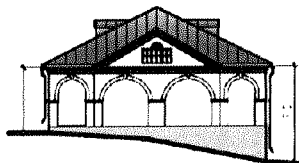
1) Здание представляет собой двухэтажную прямоугольную в плане постройку с подпольем, завершенное высокой вальмовой кровлей. Этажность - 2 этажа: один этаж с антресолями на подвалах.

2) Общий габарит в уровне первого этажа по северо-восточному фасаду - 52,40 м., по юго-восточному фасаду - 17,13 м., по юго-западному фасаду - 52,40 м., по северо-западному фасаду - 17,13 м. Высота здания от планировочной отметки земли до верха венчающего карниза здания со стороны северо-восточного фасада составляет 4,70-5,20 м; со стороны юго-западного фасада здания - 7,5 м.

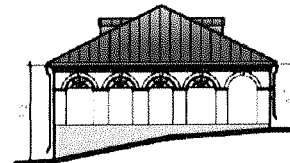
3) Планировочная структура - членение внутренними поперечными стенами в уровне покоевого и первого этажей и в уровне антресоли и чердака на десять отсеков с сохранением общей лавочной планировки здания с входами в покоевую часть со стороны юго-западного фасада, с входами в первый этаж здания со стороны северо-восточного фасада.



северо-западный фасад



юго-восточный фасад

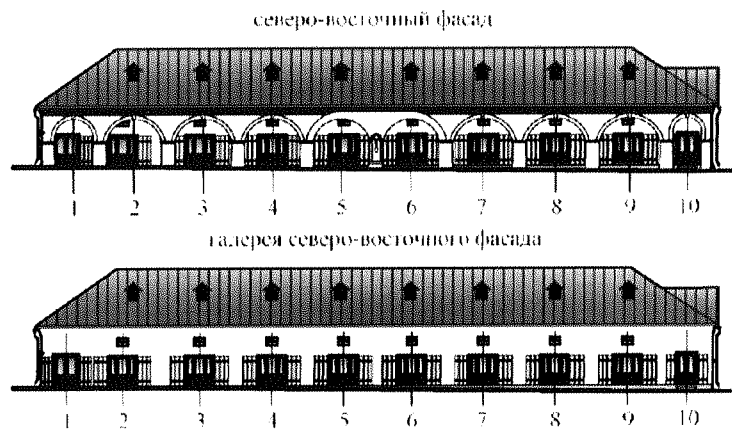




**5. Композиционное решение фасадов**  
(приложение №1 к настоящему предмету охраны):

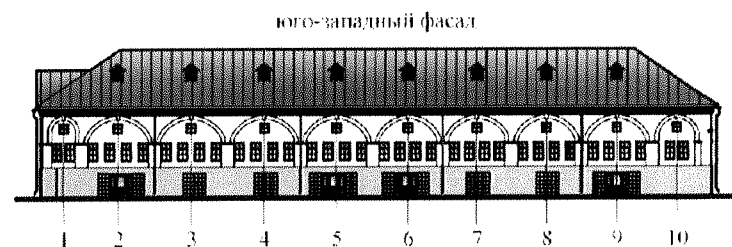
5.1. Северо-восточный фасад

- 1) симметричная композиция;
- 2) открытая галерея с десятью арками;
- 3) арки, обрамленные архивольтами с замковыми камнями, опираются на пилоны;
- 4) десять осей арочных проемов: ось симметрии - два арочных проема, объединенные дугой, опираются на рельефный пилон;
- 5) десять осей проемов основной стены фасада, над ними квадратные фальшь окна;
- 6) вход на галерею с уровня земли



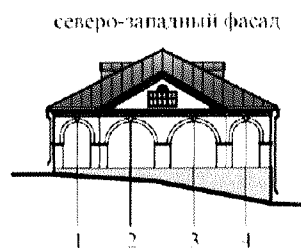
5.2. Юго-западный фасад

- 1) симметричная композиция;
- 2) фасад разделен на два яруса - цокольный и верхний;
- 3) десять осей аркатуры верхнего яруса в виде ряда архивольтов с замковыми камнями, опирающихся на пилоны, в нижней части аркатуры - оконные проемы, в верхней части аркатуры - фальшь окна;
- 4) восемь осей дверных проемов цокольного этажа



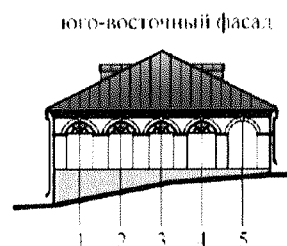
5.3. Северо-западный фасад

- 1) симметричная композиция, фасад композиционно разделен на три части;
- 2) фасад представлен аркатурой по трем из четырех осей, а по левому флангу фасада, по первой оси - открытая арка, ведущая на галерею; центральная часть завершена треугольным фронтоном с оконным проемом по центру тимпана.



5.3. Юго-восточный фасад

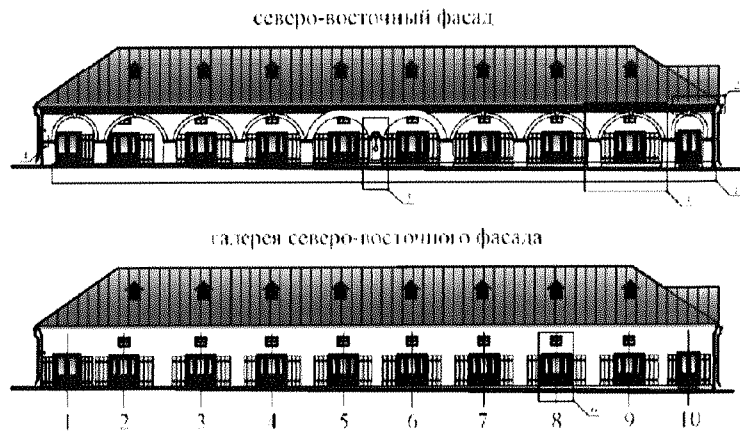
- 1) симметричная композиция;
- 2) фасад представлен аркатурой по четырем из пяти осей, а по правому флангу фасада, по пятой оси - открытая арка, ведущая на галерею;
- 3) наличие проемов в верхней части аркатуры по четырем осям.



**6. Архитектурно-художественное оформление фасадов, включая форму, размер, расстекловку и оформление оконных и дверных проемов (приложение №1 к настоящему предмету охраны):**

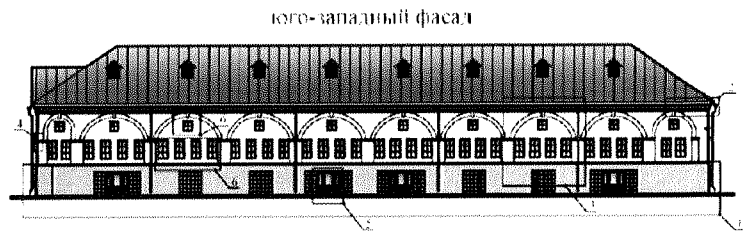
**6.1. Северо-восточный фасад.**

- 1) гладкий покатый, открытый карниз;
- 2) многопрофильный ступенчатый венчающий карниз с открытой галерей;
- 3) арки, обрамленные архивольтами с замковыми камнями, опирающиеся на гладкие пилоны;
- 4) ступенчатый профиль в верхней части пилонов;
- 5) ось симметрии - два арочных проема, объединенные дугой, опираются на рельефный пилон;
- 6) прямоугольные очертания проемов и фальш проемов в уровне первого этажа и антресоли в основных стенах, наличие ступенчатых проемов в уровне первого этажа.



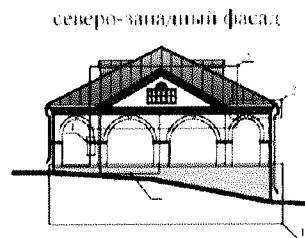
**6.2. Юго-западный фасад.**

- 1) гладкий высокий покатый;
- 2) многопрофильный ступенчатый венчающий карниз;
- 3) аркатура, обрамленная архивольтами с замковыми камнями, опирающаяся на гладкие пилоны;
- 4) ступенчатый профиль в верхней части пилонов;
- 5) прямоугольные очертания оконных и дверных проемов в уровне полуторного этажа, наличие ступенчатых проемов в уровне полуторного этажа;
- 6) прямоугольные очертания оконных проемов в уровне первого этажа, квадратные очертания фальш окон в уровне антресоли.



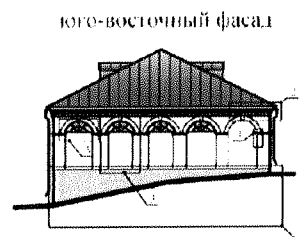
**6.3. Северо-западный фасад.**

- 1) гладкий покатый;
- 2) многопрофильный ступенчатый венчающий карниз;
- 3) аркатура, обрамленная архивольтами с замковыми камнями, опирающаяся на пилоны;
- 4) ступенчатый профиль в верхней части пилонов;
- 5) фронтоны, декорированные дентулами (ордерными сухариками), с трехчастным оконным проемом по центру тимпана с арочным подвыносом в центральной части проема;



**6.4. Юго-восточный фасад.**

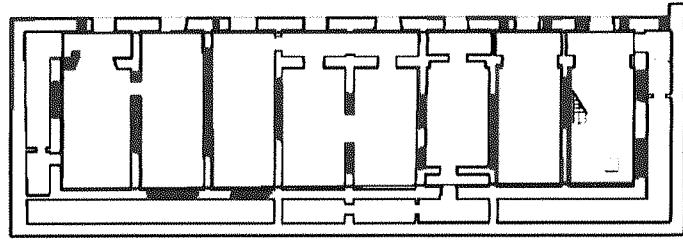
- 1) гладкий покатый;
- 2) многопрофильный ступенчатый венчающий карниз;
- 3) аркатура, обрамленная архивольтами с замковыми камнями, опирающаяся на пилоны;
- 4) ступенчатый профиль в верхней части пилонов;
- 5) арочная форма проемов в верхней части аркатуры;



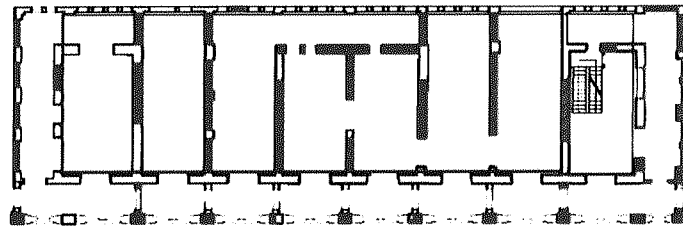
**7. Внутренняя планировка (приложение №1 к настоящему предмету охраны):**

- 1) капитальные стены объема с участками фрагментов кладки XVIII- XIX в.в.;
- 2) внутренняя лавочная планировка в капитальных стенах, образованная поперечными стенами.

План цокольного этажа



План 1-ого этажа



- Условные обозначения
- Кладка из глиняного кирпича XVIII-XIX в. подвезли в настоящее время охрану
  - Участки стен с доломитовыми, известковыми перегородками и современными материалами
  - Коммунальная собственность - лавочная планировка

**8. Конструктивная система и материалы строительства:**

- 1) материалы фундамента - керамический кирпич и бутовая кладка;
- 2) капитальные стены - каменные, (участки кладки XVIII - XIX вв. - согласно приложению №1 к настоящему предмету охраны), с фасадов и в открытой галерее оштукатурены и окрашены в белый цвет;
- 3) форма междуэтажных перекрытий - плоская;
- 4) конфигурация крыши - скатная вальмовая; покрытие кровли - металлические листы с фальцевым соединением, наличие слуховых двухскатных окон на скатах кровли;
- 5) ставни - металлические и деревянные;
- 6) открытая галерея с арками (северо-восточный фасад);
- 7) заполнение оконных и дверных проемов наружных стен - индивидуальные створчатые заполнения в историческом стиле

разрез

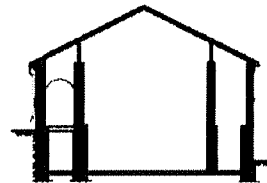
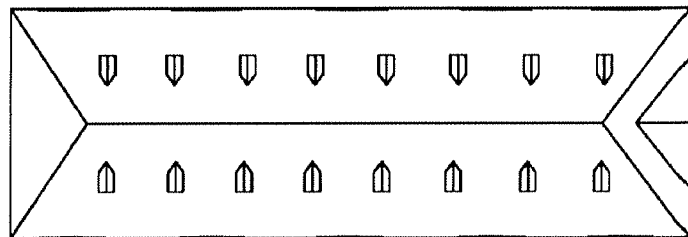
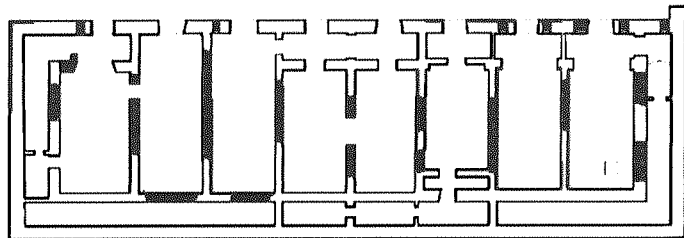


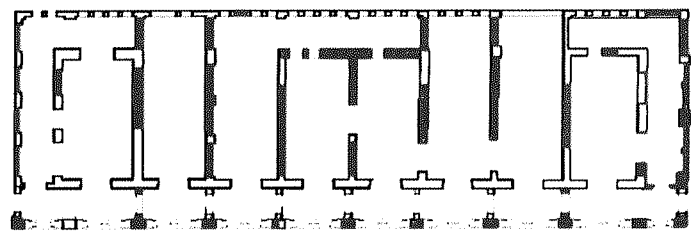
схема кровли





План покоевого этажа



План 1-ого этажа



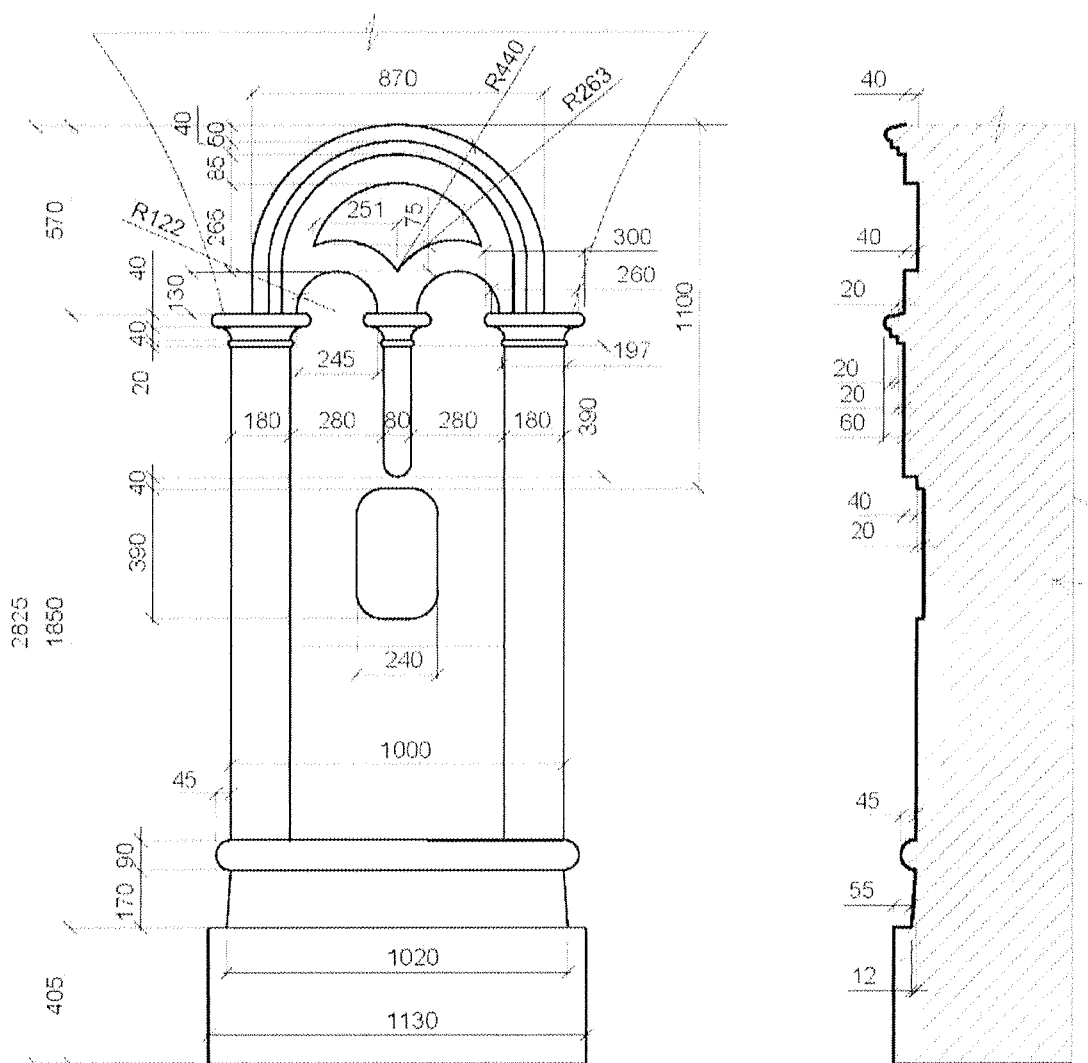
Условные обозначения

-  Кладовые помещения периода XVIII-XIX в. под сводами включенные в предмет охраны
-  Участки стен с доломановыми выемками и проемами из современных материалов

***9. Предмет охраны может быть изменен на основании документов или результатов историко-культурных исследований, отсутствующих при подготовке проекта предмета охраны объекта культурного наследия, дающих основания для изменения предмета охраны объекта культурного наследия.***

Приложение №2  
к предмету охраны объекта культурного наследия  
федерального значения  
«Ансамбль Торговых рядов и других зданий центральной  
части города: Рыбные ряды, корпус 2», XVIII – XIX вв.  
(Костромская область, г. Кострома, Рыбные ряды)

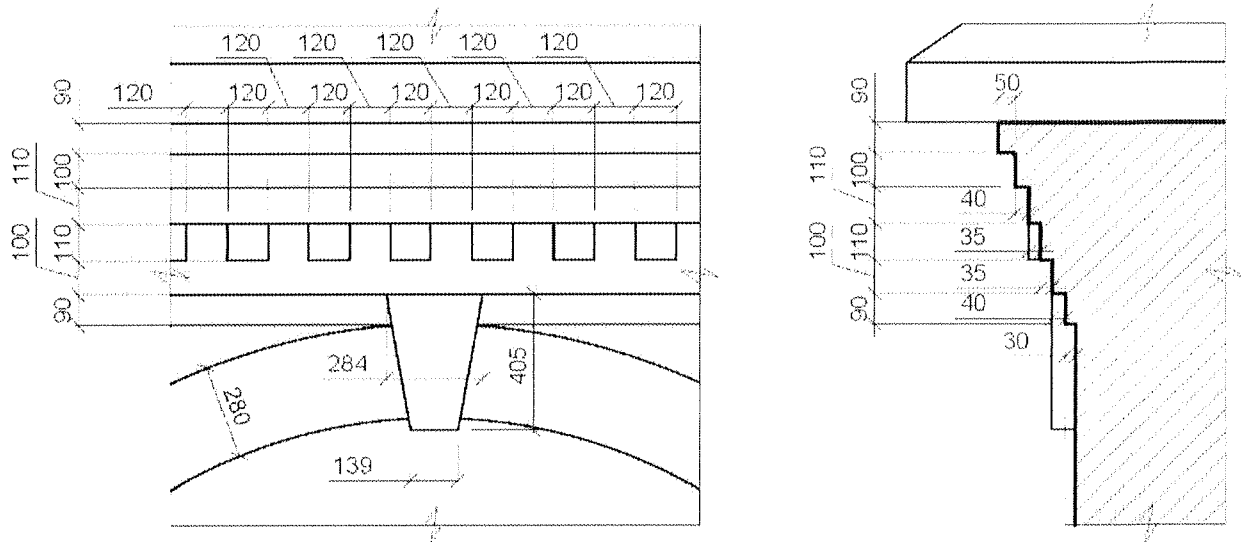
Центральный пилон. Рисунок 1.



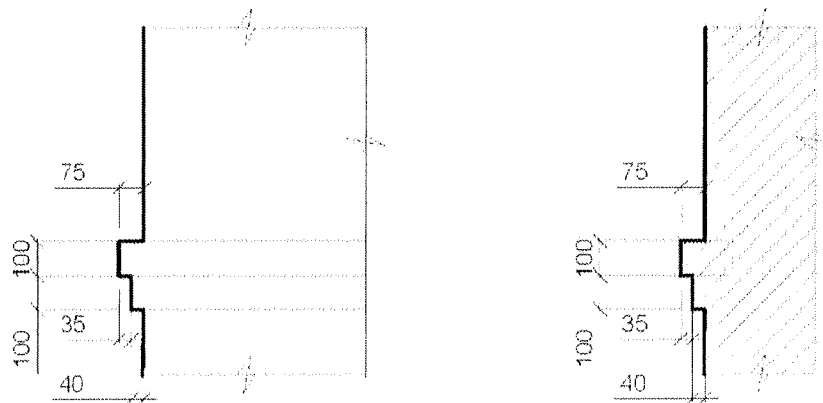
Примечание:

1. Размеры уточнить по месту.
2. Размеры даны в мм.

Венчающий карниз . Рисунок 2.



Ступенчатый профиль . Рисунок 3.



Примечание:

1. Размеры уточнить по месту.
2. Размеры даны в мм.