

ИНСПЕКЦИЯ ПО ОХРАНЕ ОБЪЕКТОВ КУЛЬТУРНОГО НАСЛЕДИЯ КОСТРОМСКОЙ ОБЛАСТИ

ПРИКАЗ

от «24» 04 2023 года № 27-111А

г. Кострома

**Об утверждении предмета охраны объекта культурного наследия
федерального значения «Воскресенская церковь», 1820 г.
(Костромская область, Антроповский район, с. Пеньки)**

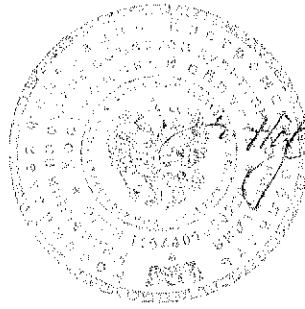
В соответствии с Федеральным законом от 25 июня 2002 года № 73-ФЗ «Об объектах культурного наследия (памятниках истории и культуры) народов Российской Федерации», положением об инспекции по охране объектов культурного наследия Костромской области, утвержденным постановлением губернатора Костромской области от 16 ноября 2015 года №206 «Об инспекции по охране объектов культурного наследия Костромской области», на основании проекта предмета охраны объекта культурного наследия федерального значения «Воскресенская церковь», 1820 г. (Костромская область, Антроповский район, с. Пеньки,

ПРИКАЗЫВАЮ:

1. Утвердить предмет охраны объекта культурного наследия федерального значения «Воскресенская церковь», 1820 г. (адрес в соответствии с актом о постановке на государственную охрану: Костромская область, Антроповский район, с. Пеньки; адрес в соответствии с Федеральной информационной адресной системой: Костромская область, муниципальный район Антроповский, сельское поселение Котельниковское, село Пеньки), согласно приложению.

2. Настоящий приказ вступает в силу со дня его официального опубликования.

Врио начальника инспекции



Ю.Н. Назарова

УТВЕРЖДЕН
приказом инспекции по охране
объектов культурного наследия
Костромской области
от «24» ~~04~~ 2023 г. №27-т/11А

ПРЕДМЕТ ОХРАНЫ

объекта культурного наследия федерального значения
«Воскресенская церковь», 1820 г.
(Костромская область, Антроповский район, с. Пеньки)

1. Градостроительные характеристики: расположена на возвышенном месте, на юго-западном краю села.

2. Стилистические особенности объекта: переходные формы от барокко к классицизму.

3. Объемно-пространственная композиция и силуэтные характеристики:

3.1. Продольно осевая схема построения храма с запада на восток: колокольня, паперть, трапезная, четверик, алтарь (приложение №1 к настоящему предмету охраны).

3.2. Форма и размер здания, образованная следующими объемами:

1) четырехъярусная столпообразная, прорезанная арочными проемами по сторонам света колокольня, состоящая из уменьшающихся по объему кверху четвериков, завершенных высоким пилом с крестом на квадратном в плане трибуне-резонаторе;

2) двухэтажная паперть под двускатной кровлей;

3) двусветная трапезная, вытянута по поперечной оси здания за счет примыкания северного и южного приделов под общей двускатной кровлей с вальмой с западной стороны, с возвышающимися над алтарями приделов гранеными башнями;

4) двусветный четверик, на который поставлен растянутый в поперечном направлении световой восьмерик, перекрыт восьмидольным сомкнутым сводом с люкарнами, увенчанным граненым световым барабаном и главой;

5) полукруглый в плане двухэтажный алтарь с массивными ризалитами по восточной, северной и южной сторонам апсиды, с возвышающимися над боковыми ризалитами двумя гранеными башнями.

3.3. Архитектурные характеристики, осевое членение фасадов (приложение №2 к настоящему предмету охраны):

1) южный фасад:

одна ось арочных проемов в каждом из четырех ярусов колокольни;
три оси оконных проемов паперти (боковые более узкие);

пять осей оконных проемов трапезной: одна ось оконных проемов в западном скруглении стены; три оси оконных проемов в основной южной плоскости стены; одна ось оконных проемов в восточном скруглении стены трапезной;

одна ось оконных проемов перехода;

три оси проемов четверика (центральный в уровне первого света - дверной проем; остальные - оконные проемы); арочный проем в тимпане фронтона четверика; оконные проемы в каждой грани восьмерика, возвышающегося над четвериком (в восточной грани - ниша); окно люкарны, расположенной по центральной оси в основании свода; ось узкого светового проема в каждой грани восьмигранного барабана;

узкий оконный проем в каждой из основных граней восьмигранных башен по флангам четверика;

ось оконных проемов алтаря;

2) восточный фасад:

три оси оконных проемов двухэтажного алтаря (оконные проемы по центральной оси и в скругленных восточных углах в уровне обоих этажей); ниша по центральной оси основной грани восьмерика, возвышающегося над четвериком; окно люкарны, расположенной по центральной оси в основании восьмилоткового свода; ось узкого светового проема в грани восьмигранного барабана;

узкий оконный проем в каждой из основных граней восьмигранных башен по флангам алтаря;

3) северный фасад:

одна ось оконных проемов алтаря;

три оси проемов четверика (центральный в уровне первого света - дверной проем; остальные - оконные проемы); оконный проем в грани восьмерика, возвышающегося над четвериком; окно люкарны, расположенной по центральной оси в основании восьмилоткового свода; ось узкого светового проема в грани восьмигранного барабана;

одна ось оконных проемов перехода;

пять осей оконных проемов трапезной: одна ось оконных проемов в западном скруглении стены; три оси оконных проемов в основной плоскости стены; одна ось оконных проемов в восточном скруглении стены трапезной;

три оси оконных проемов паперти (боковые более узкие);

одна ось арочных проемов в каждом из четырех ярусов колокольни;

4) западный фасад:

одна ось арочного проема в каждом из четырех ярусов колокольни;

по одной оси на южном и северном флангах западного фасада трапезной.

3.4. Форма, габариты кровли:

кровля в завершении колокольни сложной криволинейной формы;
двускатная форма кровли паперти;
двускатная форма кровли трапезной с вальмой с западной стороны;
восьмигранное криволинейное покрытие основного объема храма
(восьмерика), повторяющее очертания свода;
скатное покрытие алтаря.

4. Декоративно-пластическое оформление экстерьера (приложение №3 к настоящему предмету охраны):

1) горизонтальное членение фасадов:

невысокий цоколь, профилированный по верхней грани, проходящий по всему периметру здания, прерывающийся в местах установки колонн;
дощатый руст первого яруса колокольни;

широкий профилированный венчающий карниз алтаря, трапезной и паперти с гладким фризом;

неполный антаблемент широкого профилированного венчающего карниза восьмерика с гладким фризом;

профилированное основание и венчающий карниз восьмигранного светового барабана;

раскрепованный широкий антаблемент в двух нижних ярусах колокольни;

неполный антаблемент венчающих карнизов третьего и четвертого ярусов колокольни;

2) вертикальное членение фасадов:

четырехколонный портик большого ордера с расширенным центральным интерколумнием на восточном фасаде апсиды, состоящий из полуколонн, поддерживающих антаблемент и треугольный фронтон с профилированным карнизом по граням ската;

две полуколонны большого ордера, поддерживающие антаблемент венчающего карниза на диагональных округлениях апсиды;

по две трехчетвертные колонны большого ордера, устроенные на углах северной и южной стен трапезной;

четырехколонный портик большого ордера четверика храма, состоящий из полуколонн, несущих антаблемент из широкого фриза, усложненного триглифами, и венчающего профилированного карниза; с треугольным фронтоном в завершении; аналогичный профилированный карниз по скатам фронтона; арочное окно в тимпане фронтона, украшенное двухрядным архивольтом;

пилястры, фланкирующие грани восьмерика, поставленные на пьедесталы с вертикальными нишами;

ризалиты небольшого выступа первого яруса колокольни, акцентирующие попарно сгруппированные колонны;

попарно группированные колонны, фланкирующие арочные проемы первого и второго ярусов колокольни;

пилястры, фланкирующие арочные проемы, и колонны, поставленные на углах четвериков, третьего и четвертого яруса колокольни;

3) оконные и дверные проемы:

высокие прямоугольные оконные проемы первого света алтаря, близкие к квадрату оконные проемы второго света алтаря и четверика, восьмерика, оконные проемы первого и второго света трапезной и паперти устроены в нишах;

окна первого света на боковых фасадах алтаря, а также в центре северного и южного фасадов трапезной выделены массивными наличниками с пилястрами, поставленными на пьедестал и несущими антаблемент с треугольным фронтоном; профилированные карнизы по скатам и в основании фронтона;

над окнами восьмерика - профилированные сандрики на кронштейнах;

оконные проемы паперти в уровне первого и второго этажа объединены простой подоконной полочкой; центральный проем в уровне первого этажа акцентирован арочной нишей, украшенной архивольтом с трехчастным замковым камнем;

арочные проемы первого света четверика украшены архивольтами, опирающимися на профилированные импосты, и дополнены клинчатым трехчастным замковым камнем;

арочный проем первого яруса колокольни украшен трехчастным клинчатым замковым камнем; арочные проемы верхних ярусов дополнены широким гладким архивольтом с трехчастным замковым камнем, поставленные на профилированные импосты;

окна-люкарны круглого очертания, ориентированные по сторонам света, размещенные в куполообразном завершении колокольни и в своде восьмерика; профилированный карниз в завершении; волотообразные обрамления по флангам проема; металлический резной подзор;

4) четырехгранный фонарь в завершении колокольни на квадратном основании, с выпущенными углами, украшенный узкими арочными проемами с гладкими архивольтами, усложненными трехчастными клинчатыми замками; арочные проемы фланкированы пилястрами с узкими вертикальными нишами;

5) высокий граненый шпиль колокольни, завершенный крестом; металлический подзор в основании шпиля;

6) восьмигранный световой барабан в завершении восьмерика: на гладкие пьедесталы в углах восьмерика поставлены полуколонны, на которые опираются гладкие архивольты, украшенные клинчатыми трехчастными замковыми камнями; узкие прямоугольные проемы в каждой грани барабана;

7) угловые башни: на невысокое квадратное основание, завершенное профилированным карнизом, поставлен глухой восьмерик, каждая грань которого украшена вертикальной нишей; основной объем восьмигранника

прорезан ложными узкими окнами в основных гранях и нишами - в диагональных; в углах восьмигранника поставлены пилястры, опирающиеся на профилированный пояс, состоящий из полочки и полувалика, и поддерживающие гладкие архивольты, усложненные трехчастными клинчатыми замками, заходящими на гладкий фриз венчающего карниза башен; объем башен покрыт восьмигранным куполом с невысоким шпилем, завершенным крестом.

5. Декоративно-пластическое оформление интерьера (приложение №4 к настоящему предмету охраны):

1) габариты и форма тромпов, выполняющих переход от четверика к восьмиерику;

2) габариты и форма сомкнутого восьмилоткового свода восьмиерика;

3) габариты и форма коробовых перекрытий трапезной с распалубками подпружных арок;

4) габариты и форма сводчатых перекрытий алтаря храма, и приделов в форме конхи;

5) месторасположение, габариты и форма трех арочных проемов, связывающих храм и алтарь;

6) первый ярус колокольни с крестовым сводом в центре и четырьмя угловыми пилонами;

7) единое пространство трапезной и приделов, организованное двумя квадратными в сечении пилонами в восточной части и двумя такими же столбами в западной;

8) габариты и форма распалубок оконных и дверных проемов помещений трапезной, четверика и алтаря;

9) месторасположение, размер и форма винтовой лестницы, ведущей на верхние ярусы колокольни, расположенной в круглом помещении в толще кладки северо-восточного пилона;

10) месторасположение, размер и форма деревянной обходной галереи, проходящие по периметру четверика в уровне окон второго света (на восточной стороне опирается на раскреповки нижней части иконостаса); вдоль боковых и западной стен храмовая галерея опирается на деревянные оштукатуренные колонны с профилированными базами и ионическими капителями;

11) месторасположение, размер и форма солеи в две ступени перед алтарем храма;

12) основные пропорции и габариты деревянного каркаса главного иконостаса храма;

13) тянутые карнизы с пальметтами, проходящие в основании сводчатого перекрытия храма и плоского перекрытия апсиды;

14) покрытие пола четверика и алтаря - мраморные плитки;

15) стилистика росписи стен храма и алтаря под желтоватый мрамор;

16) сохранившиеся фрагменты росписей храма и алтаря (сюжеты уточняются при проведении реставрационных работ):

большая композиция «Силы небесные» в перекрытии восьмерика храма;

в простенках окон восьмерика изображены сцены сотворения мира, между которыми написаны гризайльные колонны с пышными композитными капителями;

фигуры евангелистов в тромпах;

в конхе апсиды - Господь Вседержитель, на плоском перекрытии ее нижнего яруса - «Новозаветная Троица».

6. Материаловедческие и конструктивные характеристики:

1) материал стен - керамический кирпич на известково-песчаном растворе; наружная отделка - известковая штукатурка, окраска; внутренняя отделка четверика и алтаря храма - роспись по известковой штукатурке;

2) материал сводов - коробовых сводов с распалубками в трапезной; сомкнутого свода восьмерика; тромпы в переходе от четверика к восьмерику; конхи алтарной части и приделов трапезной; крестового свода первого яруса колокольни - керамический кирпич на известково-песчаном растворе;

3) колонны и конструкции галереи четверика - деревянные;

4) плоская форма перекрытий этажей алтаря и паперти;

5) кровельное покрытие:

покрытие алтаря, трапезной и паперти, карнизов ярусов колокольни - металл с рядовым покрытием;

купольное покрытие восьмерика - металл, «в шашку»;

покрытие центральной главы - металл, «в шашку»;

покрытие угловых башен, завершения и шпиля колокольни - металл;

6) материал крестов - кованный металл;

7) форма перемычек:

первый свет четверика, проемы ярусов колокольни - арочные;

первый свет алтаря, трапезной, первый и второй свет паперти - клинчатые;

второй свет алтаря и трапезной - лучковые (уточняется при проведении реставрационных работ);

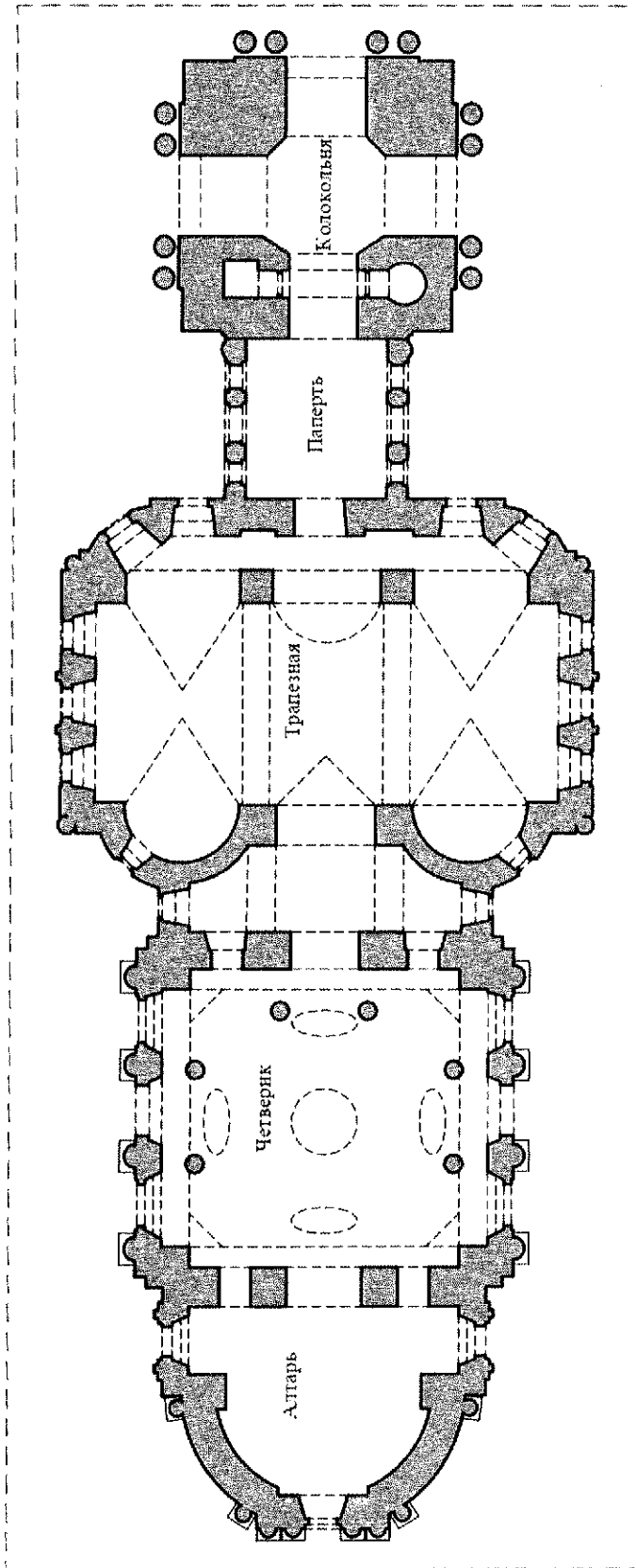
8) материал заполнения проемов - дерево; расстекловка оконных проемов в соответствии с сохранившимися историческими аналогами;

9) плоские деревянные перекрытия верхних ярусов колокольни;

10) кубоватые решетки на оконных проемах - кованный металл.

7. Предмет охраны может быть изменен на основании документов или результатов историко-культурных исследований, отсутствующих при подготовке проекта предмета охраны объекта культурного наследия, дающих основания для изменения предмета охраны объекта культурного наследия.

Приложение №1
к предмету охраны объекта
культурного наследия федерального значения
«Воскресенская церковь», 1820 г.
(Костромская область, Антроповский район, с. Пеньки)

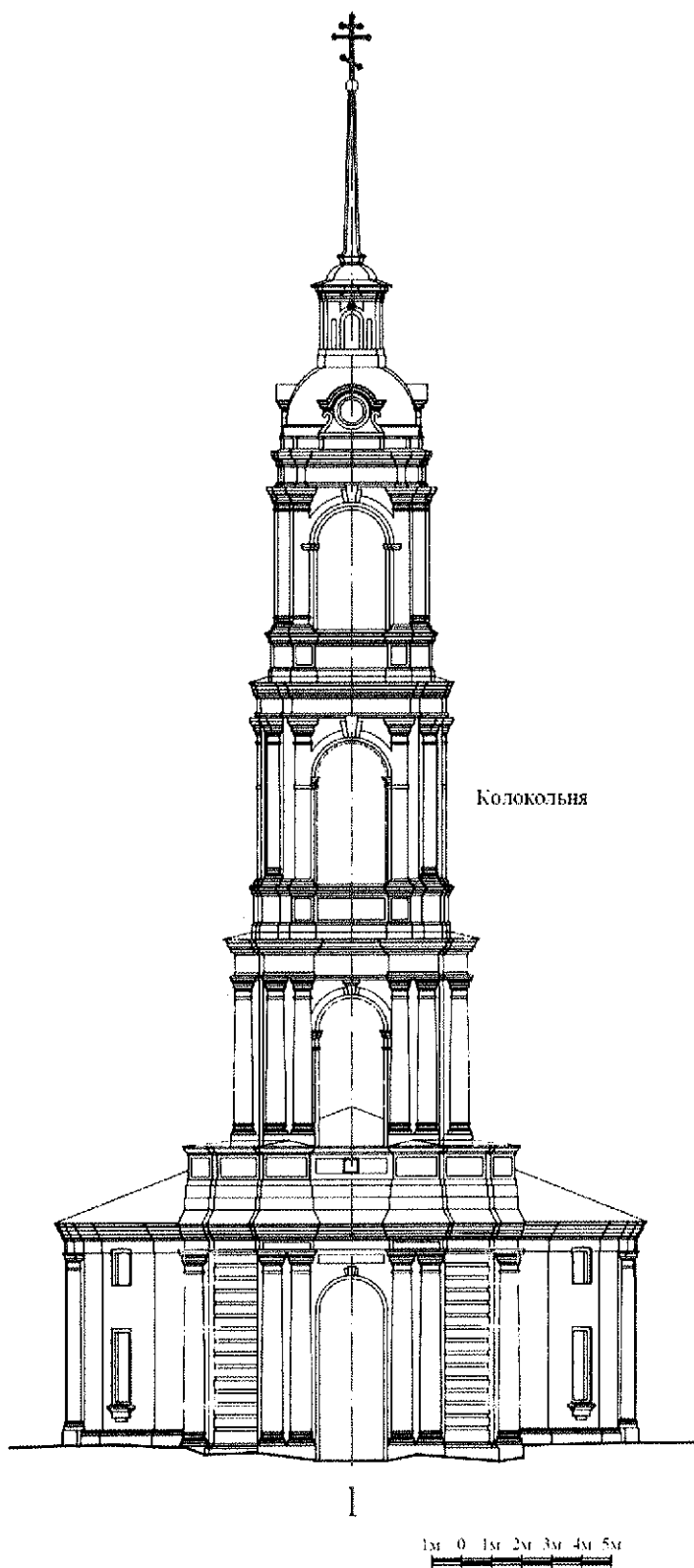


Предметом охраны являются:

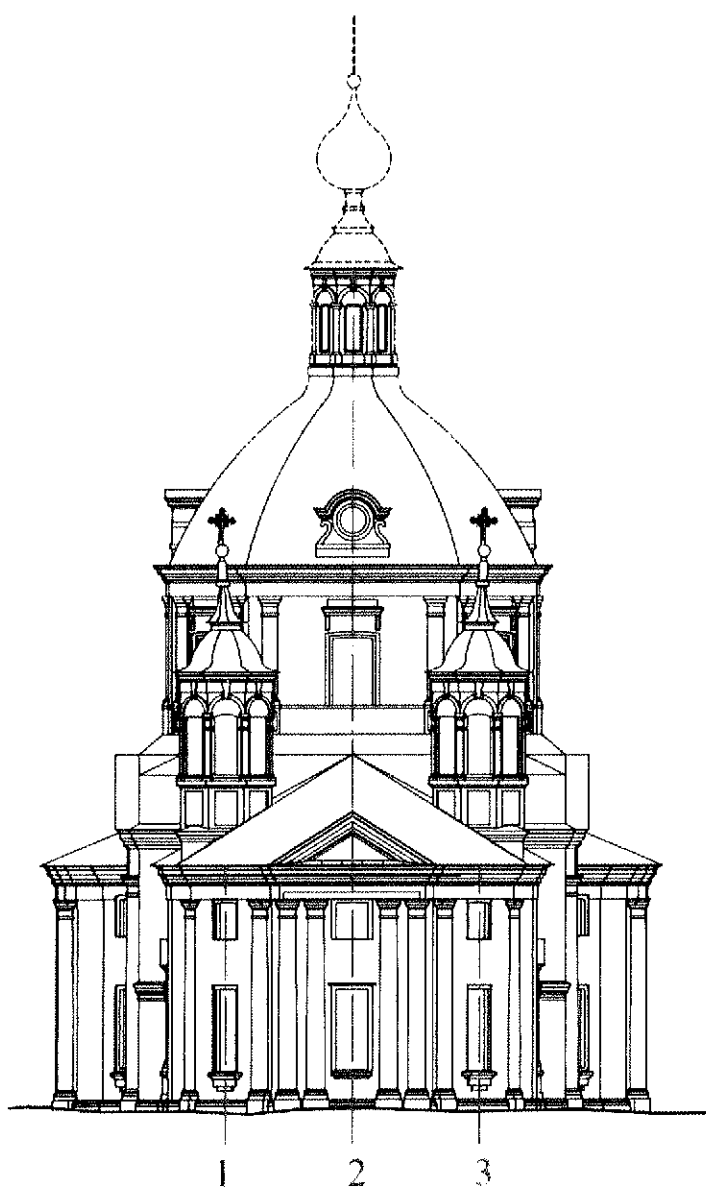
- конструкция капитальных стен
- декоративно-пластическое оформление фасадов

Приложение №2
к предмету охраны объекта
культурного наследия федерального значения
«Воскресенская церковь», 1820 г.
(Костромская область, Антроповский район, с. Пеньки)

Западный фасад



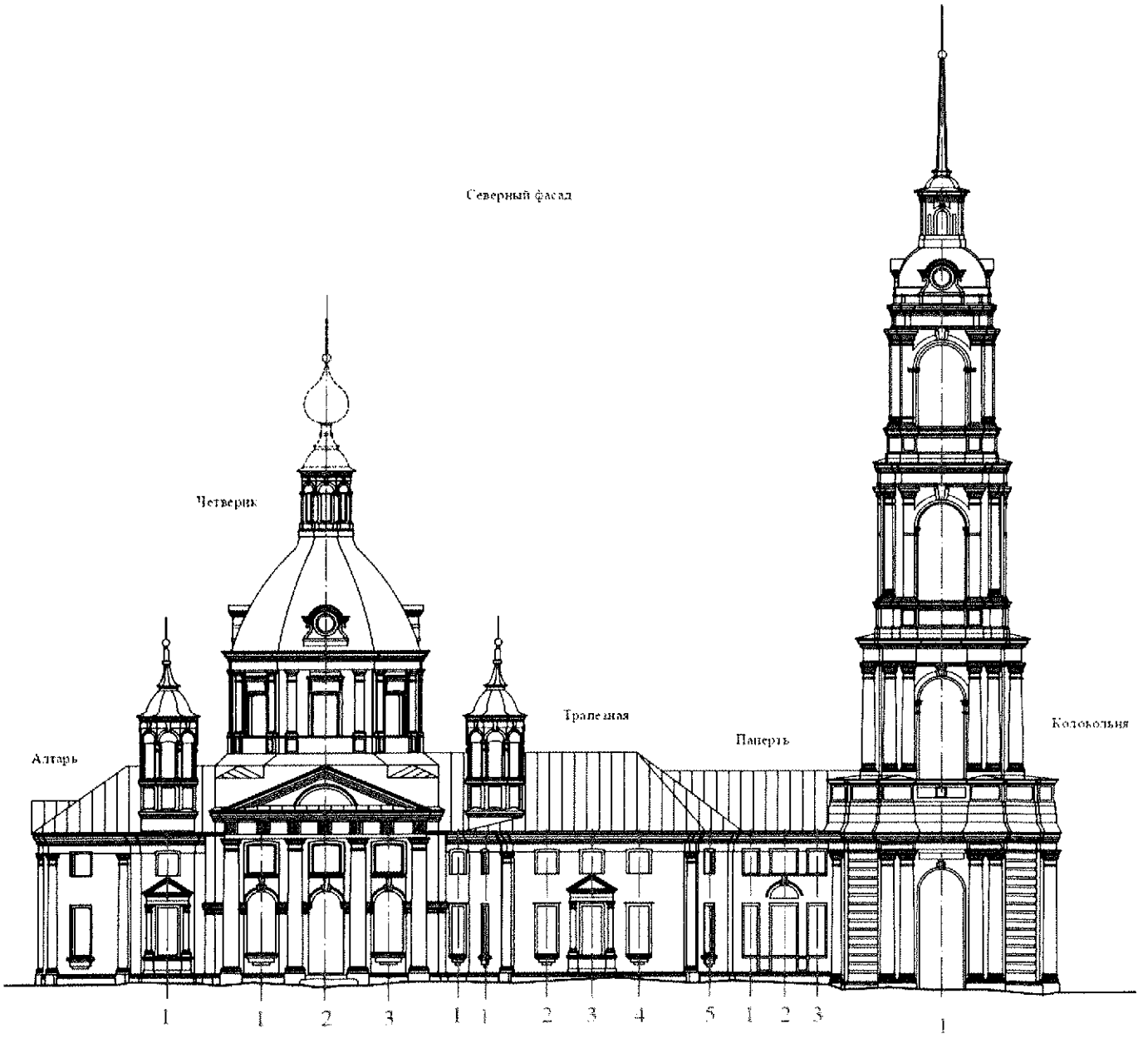
Восточный фасад



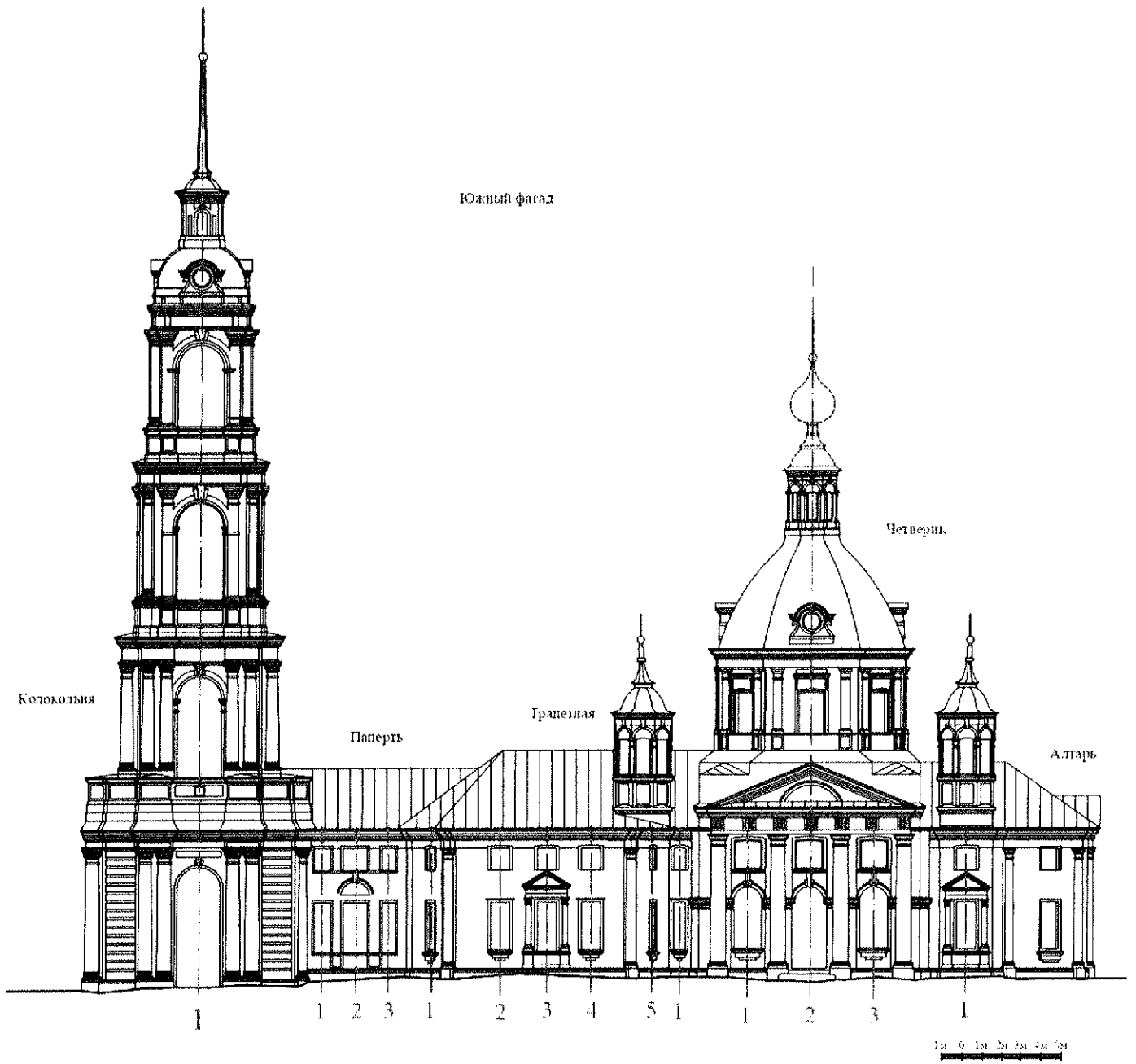
1M 0 1M 2M 3M 4M 5M



Северный фасад



1:1 0 1м 2м 3м 4м 5м

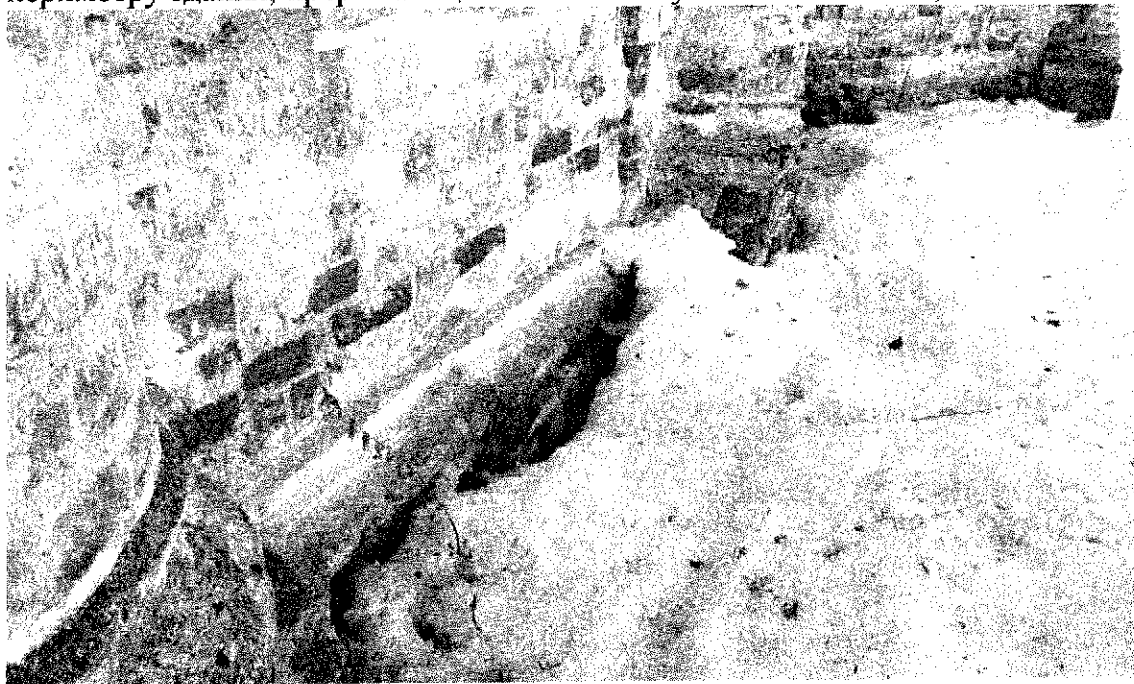


Приложение №3
к предмету охраны объекта
культурного наследия федерального значения
«Воскресенская церковь», 1820 г.
(Костромская область, Антроповский район, с. Пеньки)

Декоративно-пластическое оформление фасадов

1) горизонтальное членение фасадов:

- невысокий цоколь, профилированный по верхней грани, проходящий по всему периметру здания, прерывающийся в местах установки колонн;



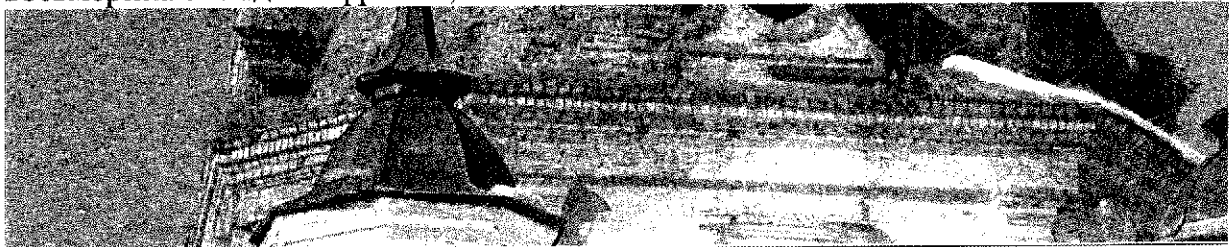
- дощатый руст первого яруса колокольни;



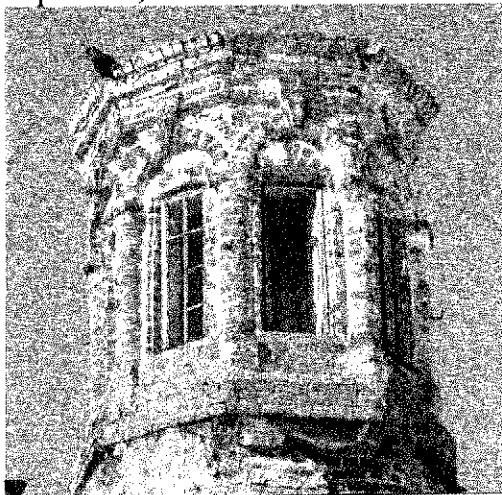
- широкий профилированный венчающий карниз алтаря, трапезной и паперти с гладким фризом;



- неполный антаблемент широкого профилированного венчающего карниза восьмерика с гладким фризом;



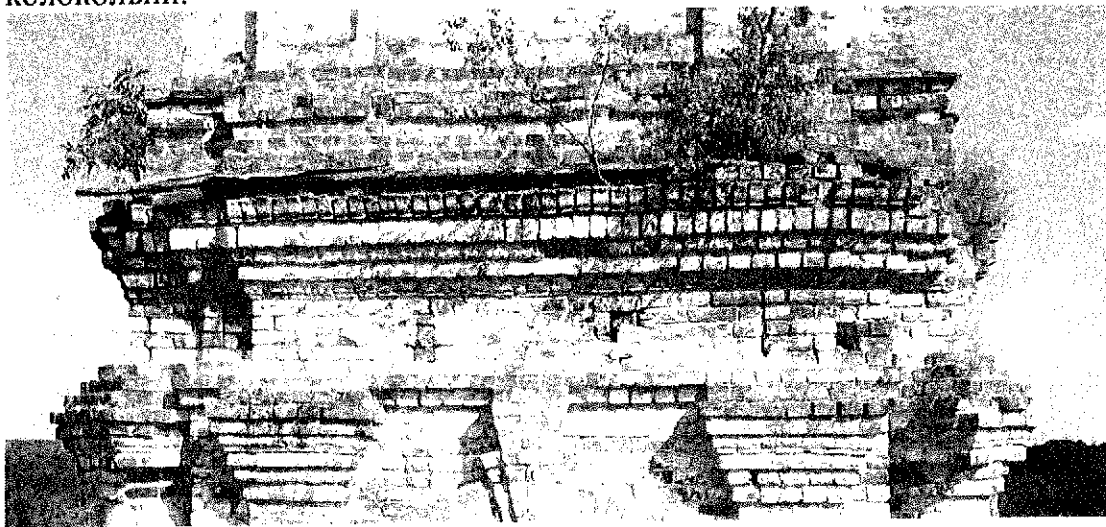
- профилированное основание и венчающий карниз восьмигранного светового барабана;



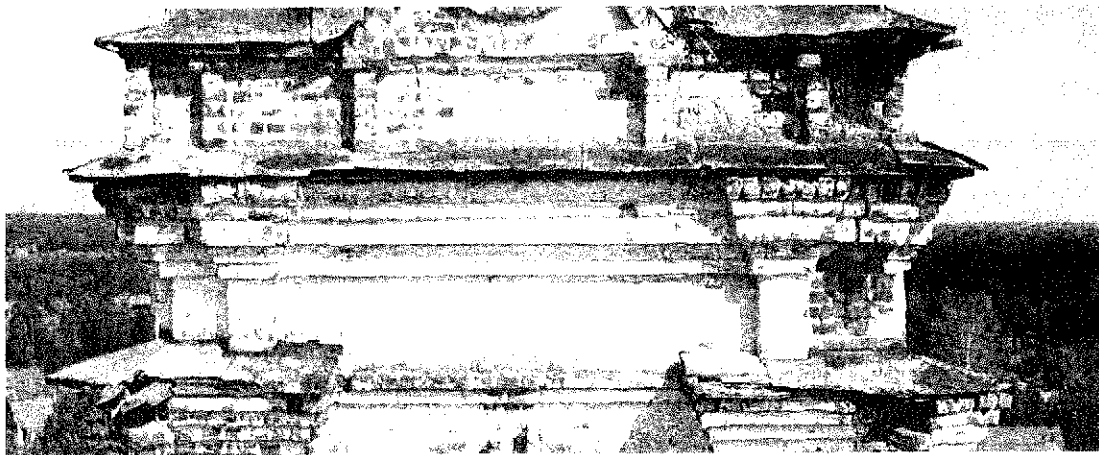
- раскрепованный широкий антаблемент в двух нижних ярусах колокольни;



- неполный антаблемент венчающих карнизов третьего и четвертого ярусов колокольни.



венчающий карниз третьего яруса



венчающий карниз четвертого яруса

2) вертикальное членение фасадов:

- четырехколонный портик большого ордера с расширенным центральным интерколумнием на восточном фасаде апсиды, состоящий из полуколонн, поддерживающих антаблемент и треугольный фронтон с профилированным карнизом по граням ската;
- две полуколонны большого ордера, поддерживающие антаблемент венчающего карниза на диагональных округлениях апсиды;



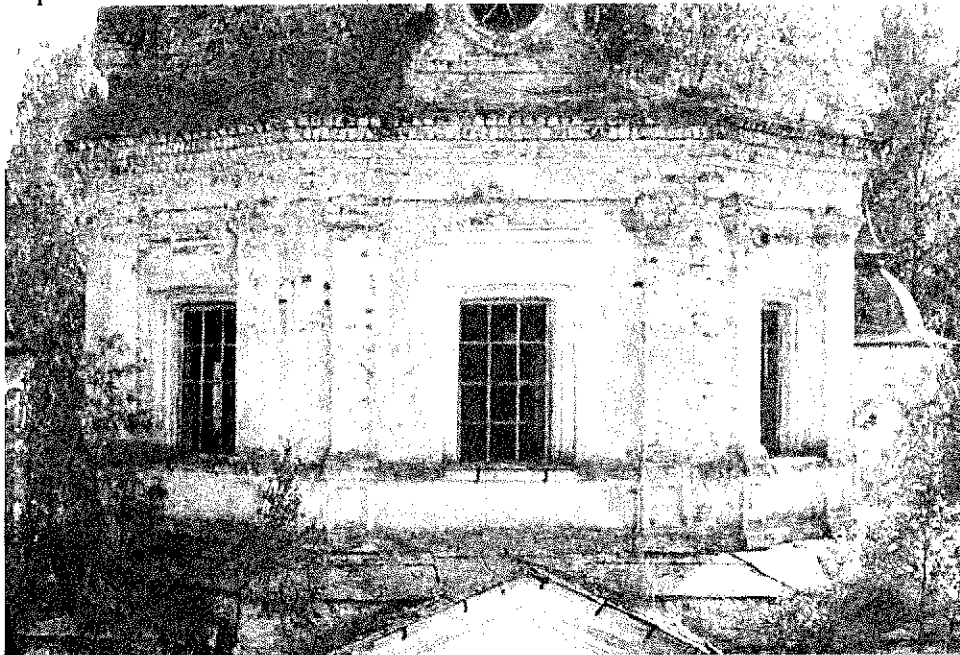
- по две трехчетвертные колонны большого ордера, устроенные на углах северной и южной стен трапезной;



- четырехколонный портик большого ордера четверика храма, состоящий из полуколонн, несущих антаблемент из широкого фриза, усложненного триглифами, и венчающего профилированного карниза; с треугольным фронтоном в завершении; аналогичный профилированный карниз по скатам фронтона; арочное окно в тимпане фронтона, украшенное двухрядным архивольтом;



- пилястры, фланкирующие грани восьмерика, поставленные на пьедесталы с вертикальными нишами;



- ризалиты небольшого выступа первого яруса колокольни, акцентирующие попарно сгруппированные колонны;



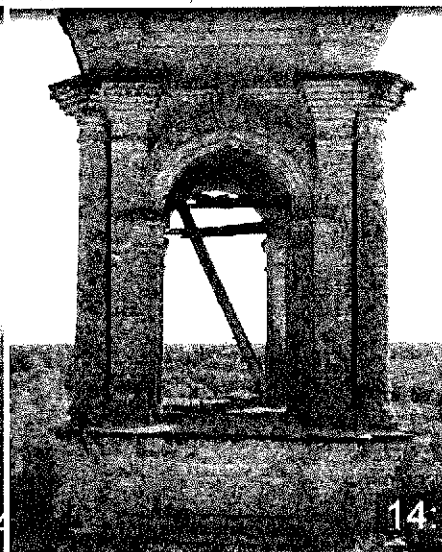
- попарно группированные колонны, фланкирующие арочные проемы первого и второго ярусов колокольни;



- пилястры, фланкирующие арочные проемы, и колонны, поставленные на углах четвериков третьего и четвертого яруса колокольни;



Третий ярус



Четвертый ярус

3) оконные и дверные проемы:

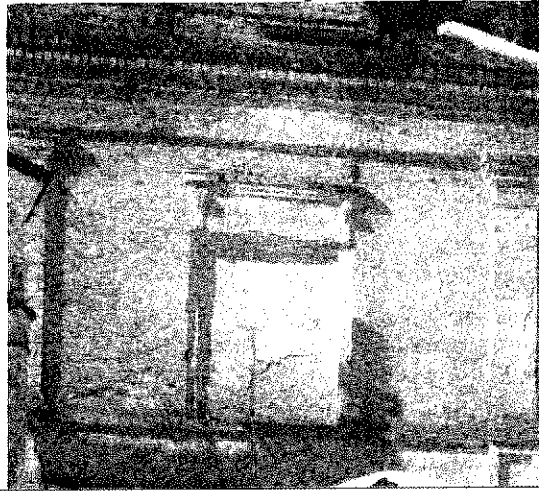
- высокие прямоугольные оконные проемы первого света алтаря, близкие к квадрату оконные проемы второго света алтаря и четверика, восьмерика, оконные проемы первого и второго света трапезной и паперти устроены в нишах;



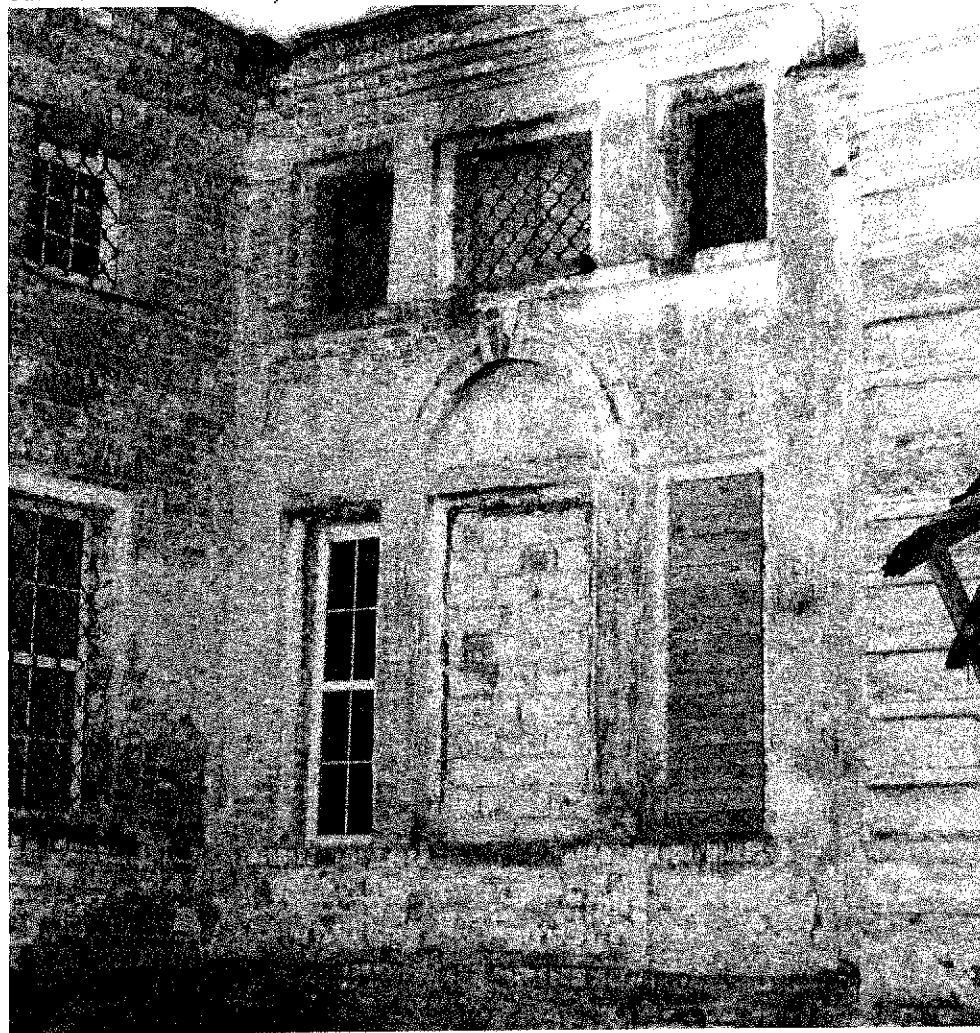
- окна первого света на боковых фасадах алтаря, а также в центре северного и южного фасадов трапезной выделены массивными наличниками с пилястрами, поставленными на пьедестал и несущими антаблемент с треугольным фронтоном; профилированные карнизы по скатам и в основании фронтона;



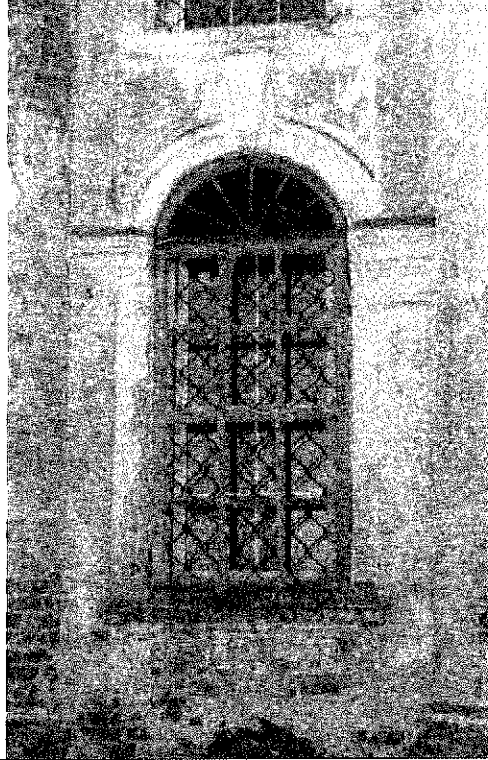
- над окнами восьмерика - профилированные сандрики на кронштейнах;



- оконные проемы паперти в уровне первого и второго этажа объединены простой подоконной полочкой; центральный проем в уровне первого этажа акцентирован арочной нишей, украшенной архивольтом с трехчастным замковым камнем;



- арочные проемы первого света четверика украшены архивольтами, опирающимися на профилированные импосты, и дополнены клинчатым трехчастным замковым камнем;



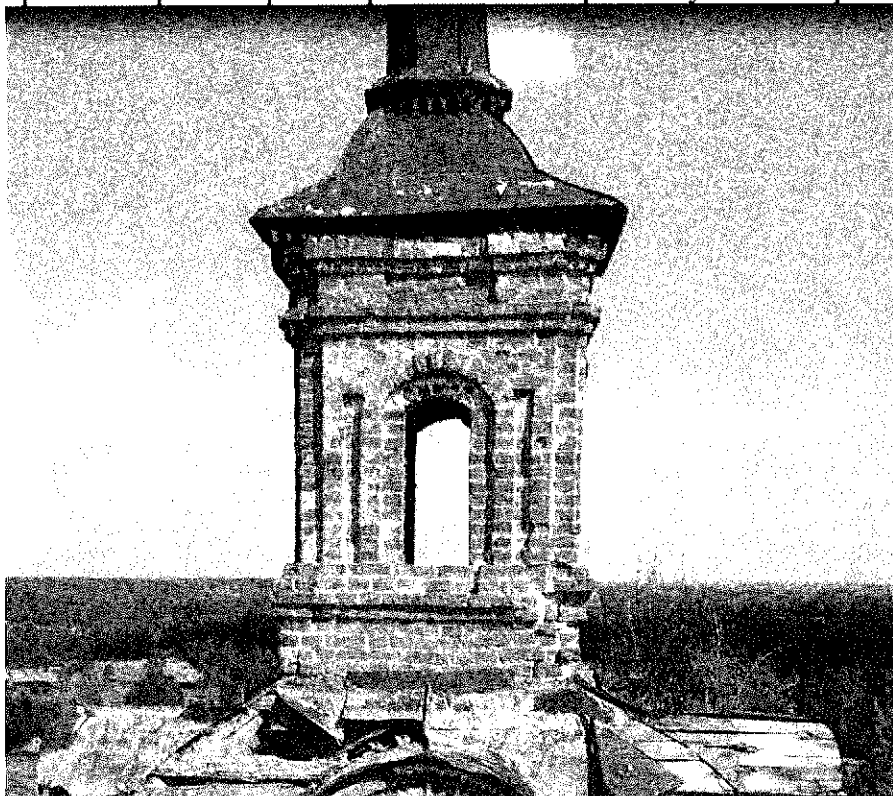
- арочный проем первого яруса колокольни украшен трехчастным клинчатым замковым камнем; арочные проемы верхних ярусов дополнены широким гладким архивольтом с трехчастным замковым камнем, поставленные на профилированные импосты;



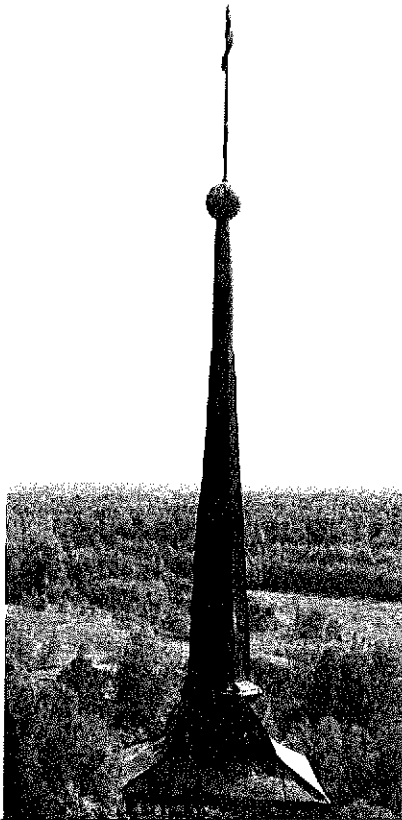
- окна-люкарны круглого очертания, ориентированные по сторонам света, размещенные в куполообразном завершении колокольни и в своде восьмерика; профилированный карниз в завершении; волотообразные обрамления по флангам проема; металлический резной подзор;



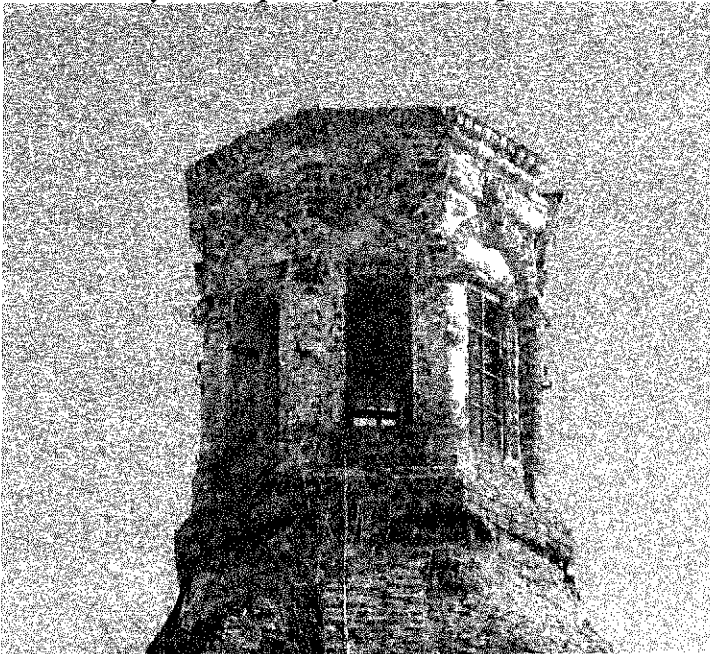
4) четырехгранный фонарь в завершении колокольни на квадратном основании, с выпущенными углами, украшенный узкими арочными проемами с гладкими архивольтами, усложненными трехчастными клинчатыми замками; арочные проемы фланкированы пилястрами с узкими вертикальными нишами;



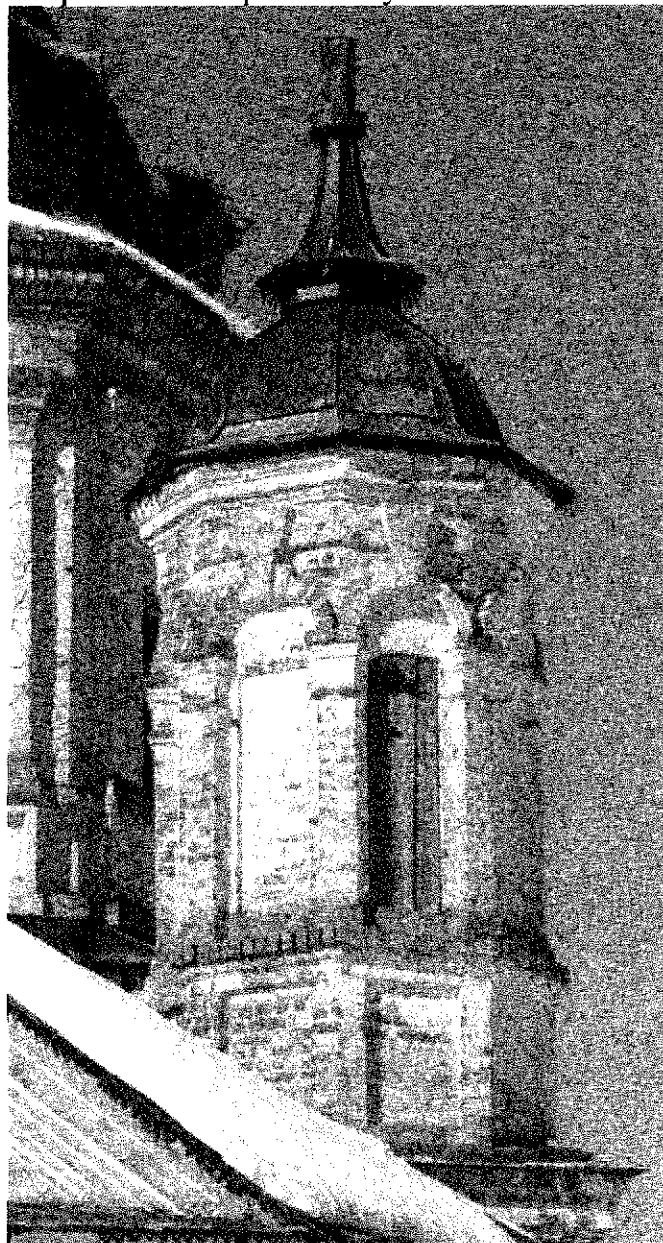
5) высокий граненый шпиль колокольни, завершенный крестом;
металлический подзор в основании шпиля;



б) восьмигранный световой барабан в завершении восьмерика: на гладкие пьедесталы в углах восьмерика поставлены полуколонны, на которые опираются гладкие архивольты, украшенные клинчатыми трехчастными замковыми камнями; узкие прямоугольные проемы в каждой грани барабана;

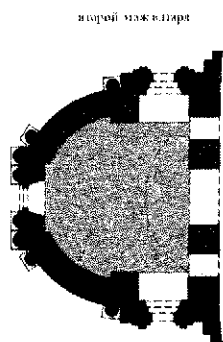
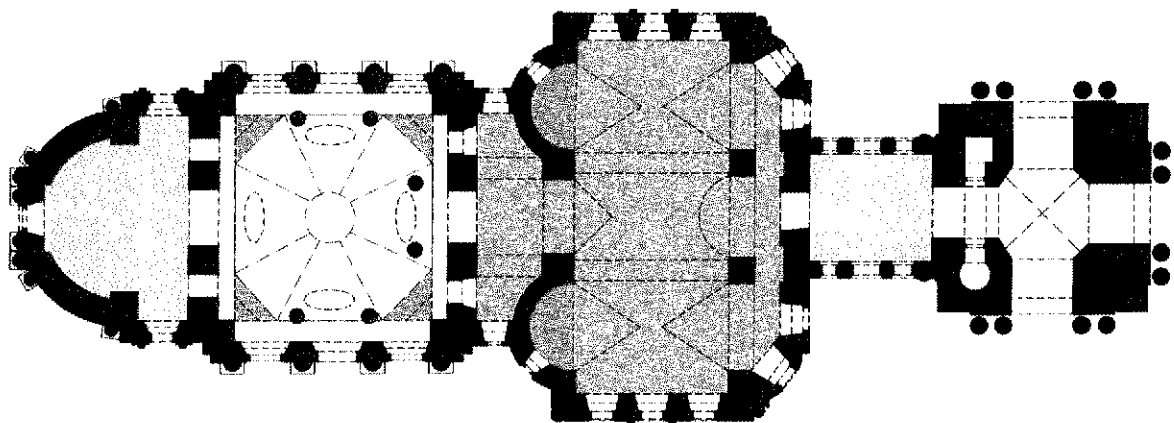


7) угловые башни: на невысокое квадратное основание, завершенное профилированным карнизом, поставлен глухой восьмерик, каждая грань которого украшена вертикальной нишей; основной объем восьмигранника прорезан ложными узкими окнами в основных гранях и нишами – в диагональных; в углах восьмигранника поставлены пилястры, опирающиеся на профилированный пояс, состоящий из полочки и полувалика, и поддерживающие гладкие архивольты, усложненные трехчастными клинчатыми замками, заходящими на гладкий фриз венчающего карниза башен. Объем башен покрыт восьмигранным куполом с невысоким шпилем, завершенным крестом.









Приложение №4
к предмету охраны объекта
культурного наследия федерального значения
«Воскресенская церковь», 1820 г.
(Костромская область, Антроповский район, с. Пеньки)

Конструктивные элементы объекта



Предметом охраны являются:

-  - плоские перекрытия паперти и первого этажа алтаря;
-  - трюмны четверика;
-  - сомкнутый свод восьмерика;
-  - коробовые своды с распалубками трансевы;
-  - конха приделов и алтаря;
-  - крестовый свод первого яруса колокольни

1м 0 1м 2м 3м 4м 5м