



**ИНСПЕКЦИЯ ПО ОХРАНЕ ОБЪЕКТОВ КУЛЬТУРНОГО
НАСЛЕДИЯ КОСТРОМСКОЙ ОБЛАСТИ**

ПРИКАЗ

от «23» апреле 2021 года № 38

г. Кострома

**Об утверждении границы и правового режима использования
территории объекта культурного наследия федерального значения
«Алексеевская церковь», XVIII в.
(Костромская область, г. Кострома, ул. Катушечная)**

В соответствии с Федеральным законом от 25 июня 2002 года № 73-ФЗ «Об объектах культурного наследия (памятниках истории и культуры) народов Российской Федерации», Законом Костромской области от 1 апреля 2004 года № 184-ЗКО «Об объектах культурного наследия (памятниках истории и культуры), расположенных на территории Костромской области», Положением об инспекции по охране объектов культурного наследия Костромской области, утвержденным постановлением губернатора Костромской области от 16 ноября 2015 года № 206 «Об инспекции по охране объектов культурного наследия Костромской области»,

ПРИКАЗЫВАЮ:

1. Утвердить границу территории объекта культурного наследия федерального значения «Алексеевская церковь», XVIII в. (адрес в соответствии с актом о постановке на государственную охрану: Костромская область, г. Кострома, ул. Катушечная; адрес в соответствии с Федеральной информационной адресной системой: Костромская область, городской округ город Кострома, город Кострома, улица Катушечная, дом 14) (приложение № 1).

2. Утвердить правовой режим использования территории объекта культурного наследия федерального значения «Алексеевская церковь», XVIII в. (адрес в соответствии с актом о постановке на государственную охрану: Костромская область, г. Кострома, ул. Катушечная; адрес в соответствии с Федеральной информационной адресной системой:

Костромская область, городской округ город Кострома, город Кострома,
улица Катушечная, дом 14) (приложение № 2).

3. Настоящий приказ вступает в силу со дня его официального
опубликования.

Начальник инспекции

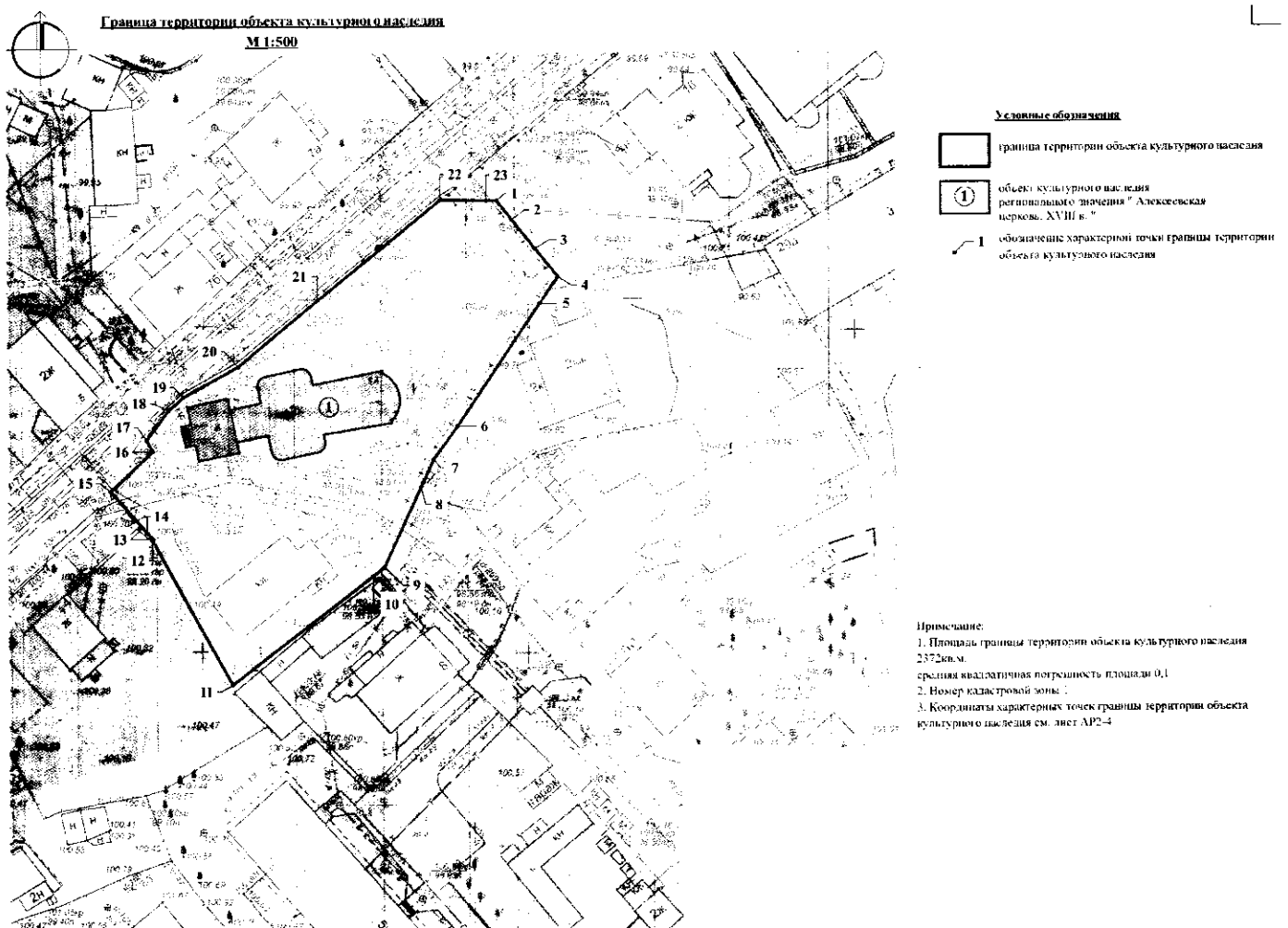


С.Е. Голикова

УТВЕРЖДЕНА
приказом инспекции по охране
объектов культурного наследия
Костромской области
от « 23 » апреля 2021 № 38

ГРАНИЦА
территории объекта культурного наследия федерального значения
«Алексеевская церковь», XVIII в.
(Костромская область, г. Кострома, ул. Катушечная)

1. Схема границы территории объекта культурного наследия федерального значения «Алексеевская церковь», XVIII в. (Костромская область, г. Кострома, ул. Катушечная)



2. Координаты характерных точек границы территории объекта культурного наследия федерального значения «Алексеевская церковь», XVIII в. (Костромская область, г. Кострома, ул. Катушечная)

Обозначение характерной точки	Координаты характерных точек в местной системе координат (МСК-44) г. Кострома		Метод определения	Средняя квадратичная погрешность положения характерной точки (Mt),м
	Координата X	Координата Y		
1	291765,25	1213529,07	Картометрический	0,1
2	291762,32	1213531,40	Картометрический	0,1
3	291757,82	1213534,97	Картометрический	0,1
4	291753,46	1213538,46	Картометрический	0,1
5	291749,31	1213535,66	Картометрический	0,1
6	291730,56	1213522,96	Картометрический	0,1
7	291725,47	1213519,29	Картометрический	0,1
8	291721,21	1213517,35	Картометрический	0,1
9	291708,85	1213511,71	Картометрический	0,1
10	291707,48	1213509,93	Картометрический	0,1
11	291690,85	1213488,29	Картометрический	0,1
12	291713,08	1213476,03	Картометрический	0,1
13	291713,30	1213476,03	Картометрический	0,1
14	291714,23	1213475,20	Картометрический	0,1
15	291720,64	1213469,50	Картометрический	0,1
16	291726,84	1213476,14	Картометрический	0,1

17	291728,56	1213475,18	Картометрический	0,1
18	291733,13	1213478,59	Картометрический	0,1
19	291735,20	1213480,95	Картометрический	0,1
20	291739,75	1213489,40	Картометрический	0,1
21	291749,91	1213501,65	Картометрический	0,1
22	291765,40	1213520,43	Картометрический	0,1
23	291765,28	1213527,48	Картометрический	0,1

УТВЕРЖДЕН
приказом инспекции по охране
объектов культурного наследия
Костромской области
от « 23 » апреля 2021 № 38

ПРАВОВОЙ РЕЖИМ
использования территории объекта культурного наследия
федерального значения «Алексеевская церковь», XVIII в.
(Костромская область, г. Кострома, ул. Катушечная)

1. Правовой режим использования территории объекта культурного наследия федерального значения «Алексеевская церковь», XVIII в. (Костромская область, г. Кострома, ул. Катушечная), в пределах координат характерных точек границы территории объекта культурного наследия 1-2-3-4-5-6-7-8-9-10-11-12-13-14-15-16-17-18-19-20-21-22-23-1, согласно приложению № 1 к настоящему приказу.

2. В границах использования территории культурного наследия разрешается:

1) ведение хозяйственной деятельности, отвечающей требованиям обеспечения сохранности объекта культурного наследия, не нарушающей целостности объектов культурного наследия и не создающей угрозы их повреждения, разрушения или уничтожения и позволяющей, обеспечить функционирование объекта культурного наследия в современных условиях;

2) реставрация, консервация, ремонт и приспособление объекта культурного наследия для современного использования в соответствии с документацией, согласованной в установленном порядке с Госорганом по охране объектов культурного наследия Костромской области проекту, на основании его письменного разрешения и задания на проведение указанных работ;

3) проведение комплексных научно-исследовательских и инженерно-изыскательских работ, включая археологические изыскания;

4) восстановление и сохранение элементов планировочной структуры исторической застройки центра города, в части формирования исторических линий застройки кварталов по ул. Катушечной и по переулку, соединяющему ул. Катушечную и ул. Лавровскую, с помощью малых архитектурных форм, функционального зонирования парадных, частных, хозяйственных и озелененных зон на территории объекта культурного наследия;

5) восстановление и сохранение историко-градостроительной среды объекта культурного наследия, в параметрах не более габаритов ранее существовавших объектов выявленных по историко-архивным

исследованиям на основании проектной документации согласованной с Госорганом по охране объектов культурного наследия Костромской области;

6) установка ограждения территории по историческим линиям застройки квартала улицы Лавровской и переулку в соответствии с паспортом фасадов, выполненным на основании историко-архивных источников, согласованном в установленном порядке с Госорганом по охране объектов культурного наследия Костромской области проекту, с высотой не более высоты ранее существовавшего деревянного ограждения;

7) благоустройство территории, посадка низкорослых зеленых насаждений на нормативном расстоянии от объектов культурного наследия. Деревьев, высотой не более 5 м во взрослом возрасте, кустарников при одиночной посадке высотой до 3 м, при групповой посадке, в том числе в виде зеленой изгороди, не более 1.2 м и уход за зелеными насаждениями. Цветоводство и разбивка цветников;

8) организация прогулочных и функциональных пешеходных дорожек, совмещение функций тротуаров с организацией проездов для специального транспорта и транспорта по обслуживанию территорий. Применения материалов для выполнения мощения и покрытий с применением мелкоштучных, имитирующих исторические элементы с рядовыми раскладками, без контрастных сочетаний. Допускается установка малых архитектурных форм, фонарей освещения классических форм. Проводить работы по благоустройству в соответствии с проектной документацией, согласованной с Госорганом по охране объектов культурного наследия Костромской области в установленном порядке;

9) строительство, ремонт, реконструкция существующих инженерных сетей (коммуникаций) методом подземной прокладки с рекультивацией и благоустройством нарушенных земель;

10) организация вертикальной планировки территории с устройством закрытых систем поверхностного водоотвода, дождевой канализации и дренажа при необходимости;

11) сохранение элементов существующего природного ландшафта;

12) размещение на фасадах ОКН информационных вывесок по согласованному Госорганом по охране объектов культурного наследия Костромской области проекту;

13) проведение спасательных археологических полевых работ;

14) санитарная рубка деревьев при условии сохранения процента озелененных и застроенных территорий в соответствии с местными нормативами градостроительного проектирования города Костромы;

15) снос поздних хозяйственных построек, и их частей, не учитывающих, месторасположение исторических линий застройки по ул. Катушечной и переулку между улицами Катушечная и Лавровская;

16) восстановление исторических линий застройки улицы Катушечной и Мало-Алексеевского переулка в ходе работ по планировке и межеванию

территорий элементов планировочной структуры и линейных объектов (территорий общего пользования) улицы и переулка.

2. В границах территории культурного наследия запрещается:

1) строительство зданий и сооружений, в том числе поздних ранее существовавших пристроек к объекту культурного наследия;

2) увеличение параметров разрешенного строительства при реконструкции и ремонте существующего одноэтажного объекта капитального строительства;

3) хозяйственная деятельность, в том числе градостроительная, создающая угрозу повреждения, создающая угрозу повреждения, разрушения, уничтожения, и мешающая реставрации, ремонту, приспособлению для современного использования, в том числе установка временных построек, киосков, навесов и рекламных установок;

4) снос объектов культурного наследия при отсутствии положительного заключения государственной историко-культурной экспертизы;

5) самовольная вырубка деревьев, уничтожение травяного покрова;

6) прокладка и перекладка наземных и воздушных сетей (коммуникаций);

7) установка технических средств организации дорожного движения (дорожные знаки, дорожная разметка, светофорные объекты);

8) установка на фасадах и крышах объекта культурного наследия и других объектов архитектурной среды кондиционеров, телеантенн тарелок спутниковой связи и рекламных конструкций;

9) установка разводов инженерных сетей, наружных электрических щитов, кабельканалов на фасадах объекта культурного наследия;

10) организация транспортного движения, в том числе транзитного. Размещение стоянок автомашин вне специально организованных мест;

11) создание разрушающих вибрационных нагрузок динамическим воздействием на грунты в зоне их взаимодействия с объектом культурного наследия;

12) размещение любых рекламных и информационных конструкций;

13) проведение всех видов земляных и строительных работ без спасательных археологических полевых работ;

14) реконструкция и капитальный ремонт существующего объекта капитального строительства, в части увеличения параметров разрешенного строительства, габаритов выступающих объемов: лоджий, крылец и других. Изменения формы и уклонов кровли, материала покрытия, применение металлочерепицы, черепицы в т.ч. мягкой, шифера, ондулина и т.д.);

15) территория объекта культурного наследия, находящегося в частной и/или общей собственности, также земельные участки в границах территории объекта культурного наследия разделу не подлежат. Выдел собственниками их доли в натуре не осуществляется.