



**ИНСПЕКЦИЯ ПО ОХРАНЕ ОБЪЕКТОВ КУЛЬТУРНОГО
НАСЛЕДИЯ КОСТРОМСКОЙ ОБЛАСТИ**

ПРИКАЗ

от « 19 » 04 2021 года № 35

г. Кострома

**Об утверждении предмета охраны объекта культурного наследия
регионального значения
«Доходный дом Днепрова», нач. XX в.
(Костромская область, г. Кострома, ул. Кооперации, 8/18)**

В соответствии с Федеральным законом от 25 июня 2002 года № 73-ФЗ «Об объектах культурного наследия (памятниках истории и культуры) народов Российской Федерации», положением об инспекции по охране объектов культурного наследия Костромской области, утвержденным постановлением губернатора Костромской области от 16 ноября 2015 года № 206 «Об инспекции по охране объектов культурного наследия Костромской области», на основании проекта предмета охраны объекта культурного наследия «Доходный дом Днепрова», нач. XX в. (Костромская область, г. Кострома, ул. Кооперации, 8/18), разработанного ООО «Структура»,

ПРИКАЗЫВАЮ:

1. Утвердить предмет охраны объекта культурного наследия регионального значения «Доходный дом Днепрова», нач. XX в. (адрес в соответствии с актом о постановке на государственную охрану: Костромская область, г. Кострома, ул. Кооперации, 8/18; адрес в соответствии с Федеральной информационной адресной системой: Костромская область, городской округ город Кострома, город Кострома, улица Нижняя Дебря, дом 8/18), согласно приложению.

2. Настоящий приказ вступает в силу со дня его официального опубликования.

Начальник инспекции



С.Е. Голикова

УТВЕРЖДЕН
приказом инспекции по охране
объектов культурного наследия
Костромской области
от 19.04 2021 г. № 35

ПРЕДМЕТ ОХРАНЫ

объекта культурного наследия регионального значения

«Доходный дом Днепров», нач. XX в.

(Костромская область, г. Кострома, ул. Кооперации, 8/18)

1. Стилистическая характеристика: трехэтажное здание в кирпичном стиле с элементами модерна, выполненное в формах, характерных для кирпичной архитектуры начала XX века.

2. Градостроительные характеристики:

1) местоположение: располагается на пересечении улиц Нижняя Дебря и ул. Горная города Кострома и органично взаимодействует с окружающей застройкой центральной части Костромы;

2) композиционная значимость (роль) в структуре окружающего культурного ландшафта и городского квартала: «Доходный дом Днепров», нач. XX века, формирует угол квартала;

3) секторы и направления видовых раскрытий, визуальные связи памятника: «Доходный дом Днепров», нач. XX в., формирует фасады улиц Нижняя Дебря и Горная; два фасада хорошо просматриваются с главных магистралей, дворовые фасады просматриваются с территории объекта.

3. Объёмно-пространственная и архитектурно-художественная композиция объекта:

3.1. Композиция объекта (в габаритах капитальных стен):

1) прямоугольный в плане, трёхэтажный на подвалах объём со скошенным углом, обращенным к перекрестку, усложнен узкой двухэтажной пристройкой на подвалах по левому флангу дворового юго-западного фасада; подвалы под основным объёмом здания и под пристройкой - не связаны между собой, на разных уровнях относительно пола первого этажа; вход в подвал основной части и в подвал пристройки с улицы, со стороны юго-западного фасада;

2) габариты основного трёхэтажного объема здания - 16,3х21,49 метров; габариты двухэтажной пристройки 5,35х4,32м; высота здания от уровня пола первого этажа до отметки карниза 11,405м.

3.2. Пространственно-планировочная структура интерьеров основного объема здания:

планировочная структура смешанного типа: на первом этаже внутри помещения, вытянутые вдоль западного торца дома, вычленены капитальной стеной; вторая «косая» стена в подвале и нижнем этаже отделяет большую восточную часть здания;

планировка верхних этажей - коридорного типа.

4. Силуэт и форма крыши: многоскатная-вальмовая, сложной конфигурации в плане, покрытая фальцевым стальным листом; по главному (северо-восточному) фасаду на кровле - фигурное выносное чердачное окно по центру, треугольное слуховое окно - со стороны юго-западного фасада, три горизонтальных аттика (на правом фланге северо-восточного фасада, на левом фланге юго-восточного фасада, по оси скошенного (восточного) угла здания; покрытие чердачных окон и аттиков - оцинкованная сталь.

5. Композиция и архитектурно-художественное оформление фасадов:

1) композиция фасадов не симметрична; силуэт здания с фигурным выносным чердачным окном и тремя аттиками;

2) местоположение входных проемов в надземную часть здания: два - по северо-восточному фасаду (по ул. Н. Девря) по 4-й и 8-ой световой оси, один - с угловой части, один - с юго-восточного фасада (по ул. Горной) по 3-ей световой оси, по юго-западному фасаду по 1-ой световой оси;

местоположение входных проёмов в подвальную часть здания: со стороны юго-западного фасада - 2 входа, со стороны юго-восточного фасада один вход в пристройку;

3) декоративное убранство фасадов (юго-восточный, северо-восточный и юго-западный), кладочный декор:

междуоконные простенки: на первом этаже с горизонтальными полосами из обтесанного «на ребро» кирпича, во втором - руст вперемежку, а в третьем гладкие стены служат фоном для рустованных обрамлений проемов;

фризы: нижний из плоских бусин со свисающими в простенки вертикальными кирпичными тягами на концах, а верхний в виде широкого пояса с подоконными нишками, заполненными поребриком;

горизонтальные ниши под оконными проемами второго этажа и лучковые профилированные сандрики над проемами;

профилированный венчающий карниз;

междуэтажный карниз между вторым и третьим этажами с лентой поребрика;

креповка плоскости фасадов поэтажными пилястрами – в крайних осях проемов и по 4-ой и 7-ой осям проемов северо-восточного фасада, по 1-й оси юго-восточного фасада;

квадратные филенки третьего этажа на поэтажных пилястрах (по уличным фасадам);

кладочный декор всех аттиков: квадратные филенки - по краям, середина - из плоских бусин, венчающий карниз;

кладочный декор фигурного чердачного окна - квадратные филенки по краям, по центру симметрично два арочных проема, над ними - кладочный декор в виде круга;

4) декоративные элементы северо-западного фасада: простые кладочные междуэтажные и венчающий карнизы;

5) балконы с металлическими сетчатыми ограждениями в уровне второго этажа - на правом фланге главного фасада (по 8-ой оси) и по оси скошенного (восточного) угла здания.

6. Конструктивные элементы, материалы строительства:

1) капитальные стены: глиняный кирпич;

2) плоская форма междуэтажных перекрытий, дощато-балочные; перекрытия типа «Монье» - подвального этажа основного объема, площадки лестничных маршей;

3) конфигурация крыши - многоскатная - вальмовая, сложной конфигурации в плане: стопила и обрешётка - деревянные; кровельное покрытие - листы стали, фальцевая; покрытие отливов карнизов, выступающего декора над окнами второго этажа, аттиков - оцинкованная сталь; покрытие отливов окон - оцинкованная сталь;

4) заполнение, расстекловка, конфигурация проемов: оконных - деревянные рамы с переплётами; дверных - с филенчатым деревянным полотном;

форма оконных проемов, тип перемычек: на трех фасадах (юго-западный, юго-восточный, северо-восточный) - прямоугольная, с клинчатыми перемычками на первом этаже, с лучковыми перемычками во втором, арочная - в третьем; на северо-западном фасаде - оконные проемы прямоугольной формы, с клинчатыми перемычками;

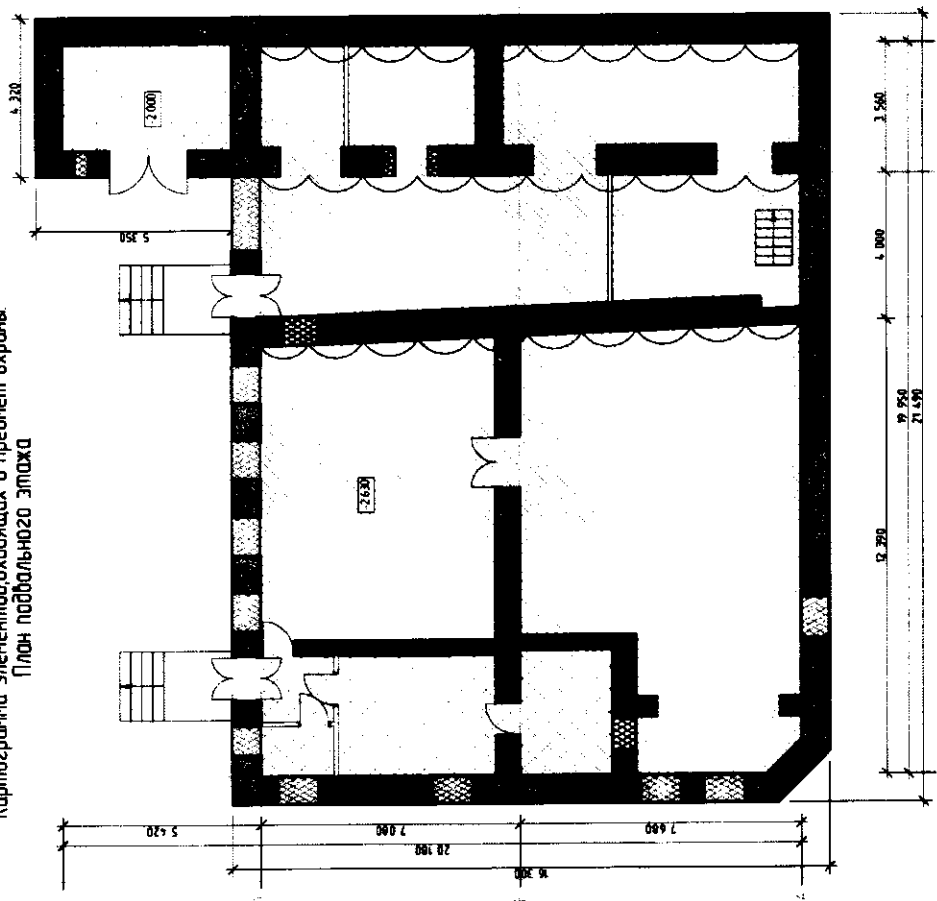
форма оконных и дверных проемов подвального этажа на юго-западном фасаде – прямоугольная, с клинчатыми перемычками.

7. Предмет охраны может быть изменен на основании документов или результатов историко-культурных исследований, отсутствующих при подготовке проекта предмета охраны объекта культурного наследия, дающих основания для изменения предмета охраны объекта культурного наследия.

Приложение №1

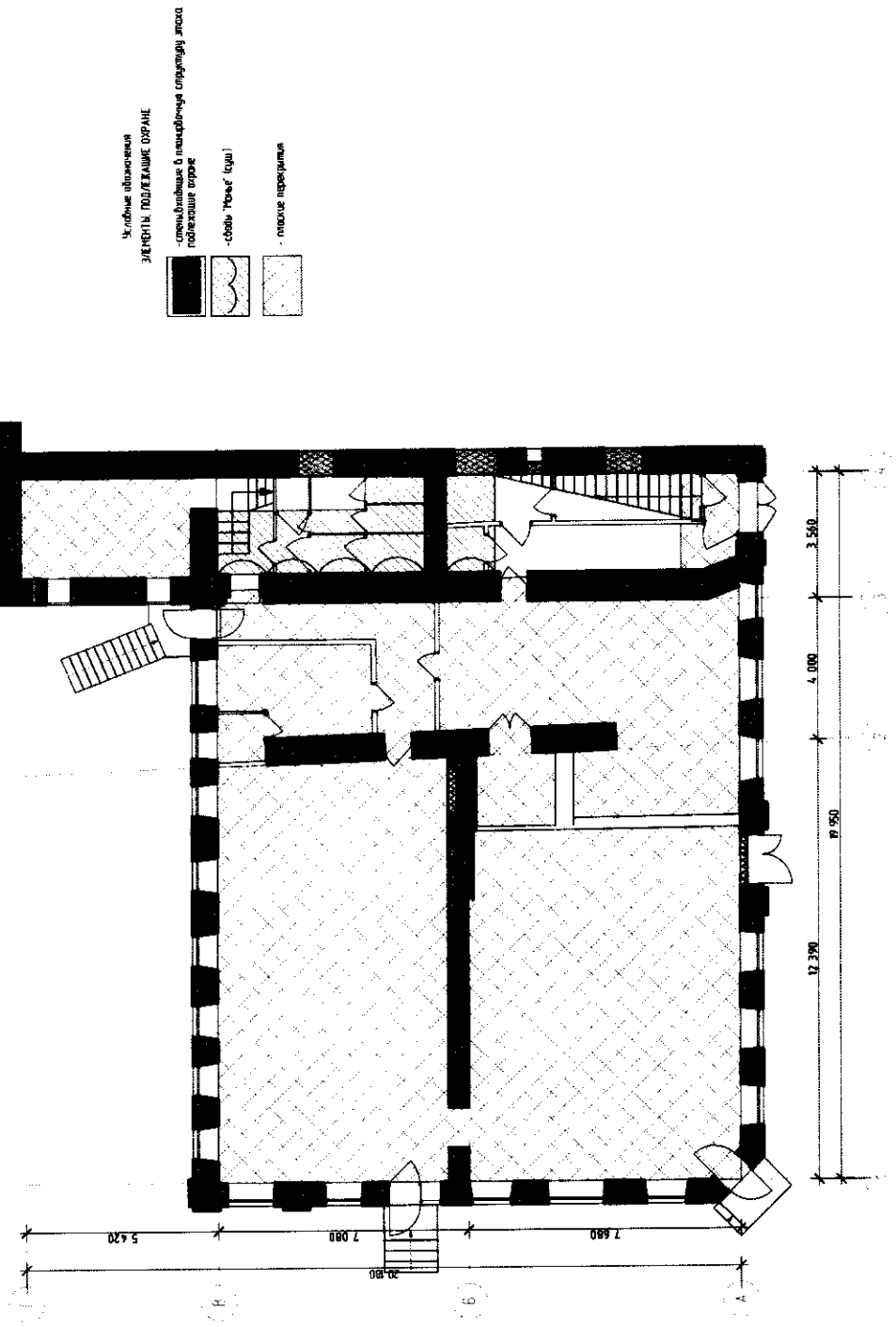
к предмету охраны
объекта культурного наследия
регионального значения
«Доходный дом Днепров», нач. XX в.
(Костромская область, г. Кострома,
ул. Кооперации, 8/18)

Картограмма элементов, входящих в предмет охраны
План подвального этажа

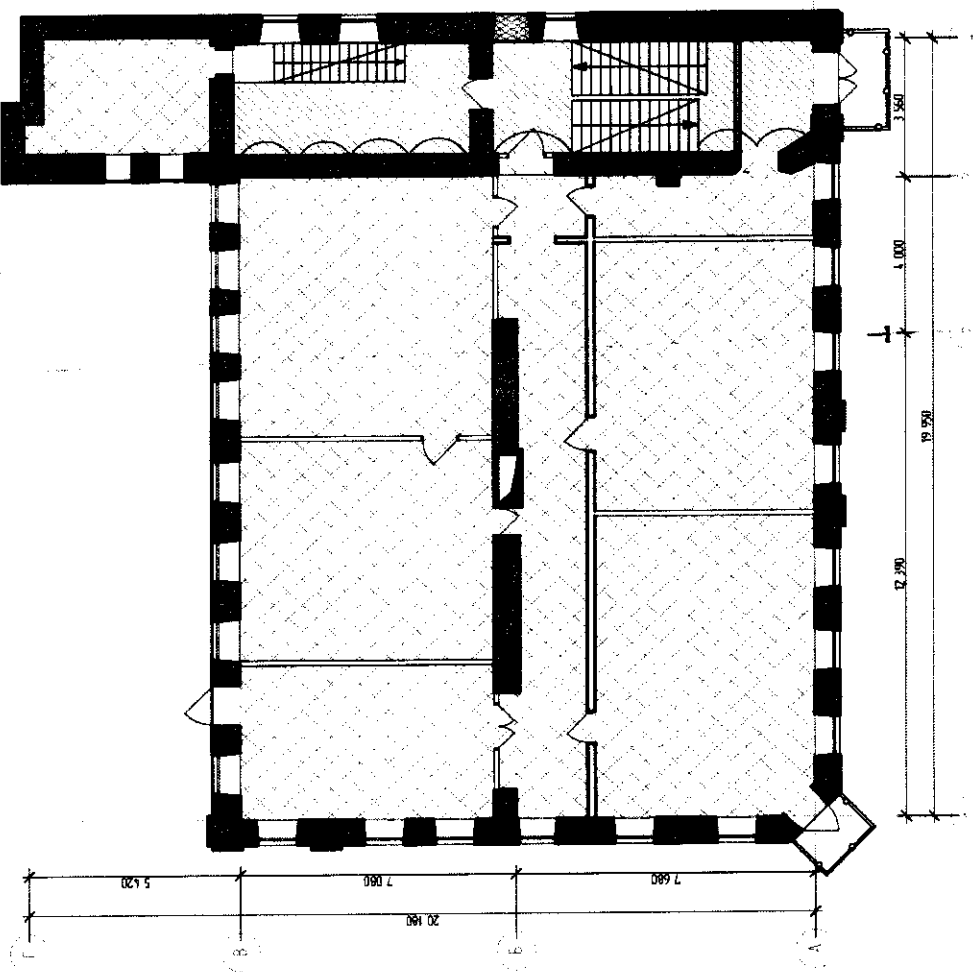


- Крыша обвалена
- Упаковки подвала (орган)
- Стены, фасады в планировке старейшего этажа
- Полы "Панель' 9"
- Глиноцементная стяжка

Картограмма элементов, входящих в предмет охраны.
 План первого этажа

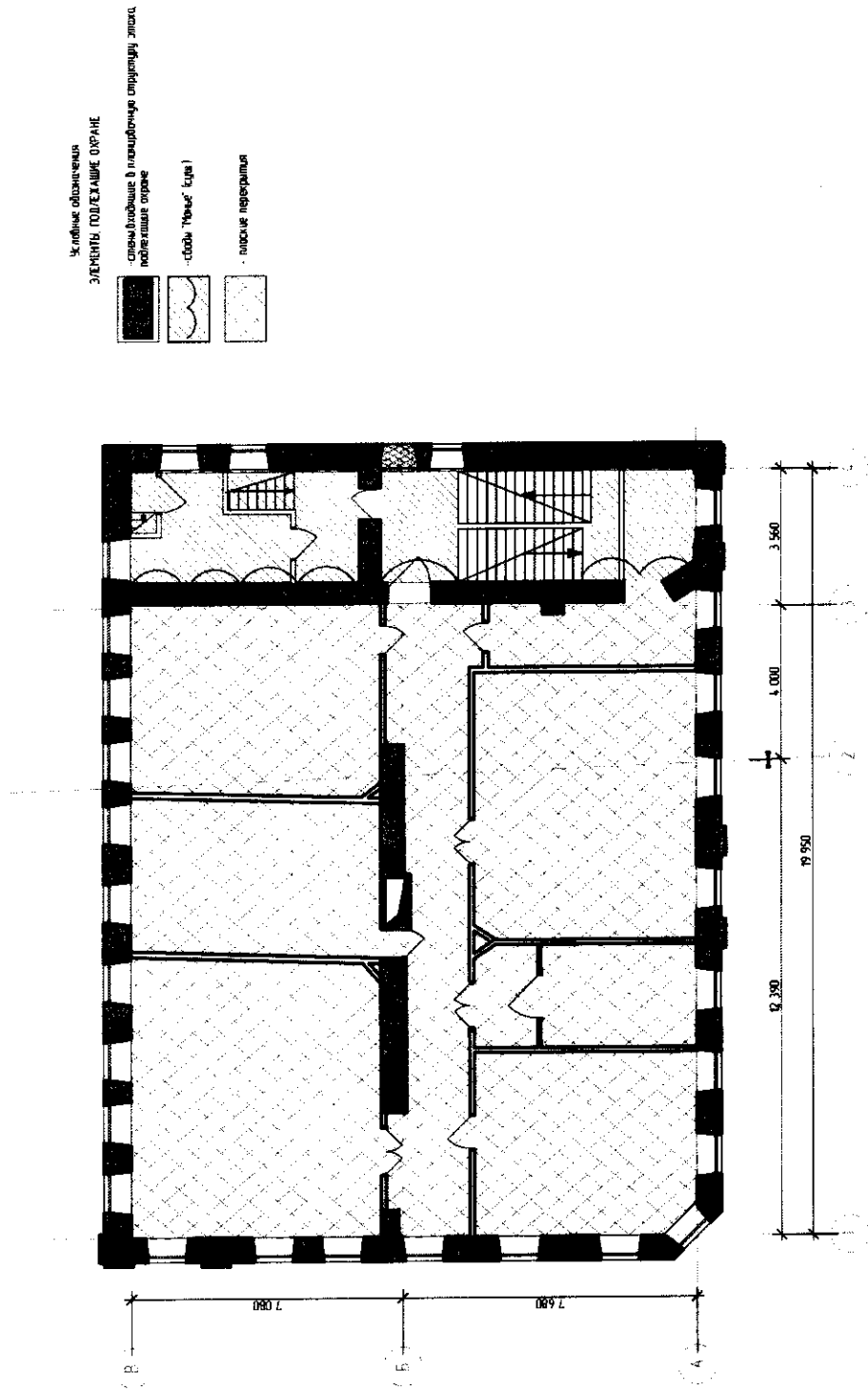


Картограмма элементов, входящих в предмет охраны
 План второго этажа



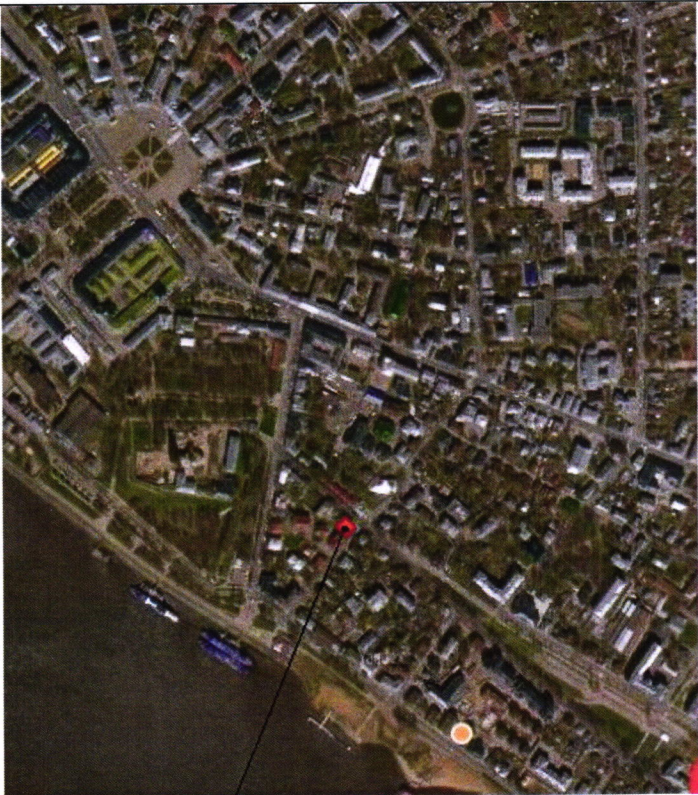
Элементы обозначены
 ЭЛЕМЕНТЫ ПОДЛЕЖАЩИЕ ОРАНИ
 - стены, балки в планировочной структуре этажа,
 подложные стены
 - Дюканы с металлокарка
 сеточными ограждениями (шп.)
 - стволы "Панель" (шп.)
 - лифты, перегородки

Картограмма элементов входящих в предмет охраны.
План третьего этажа



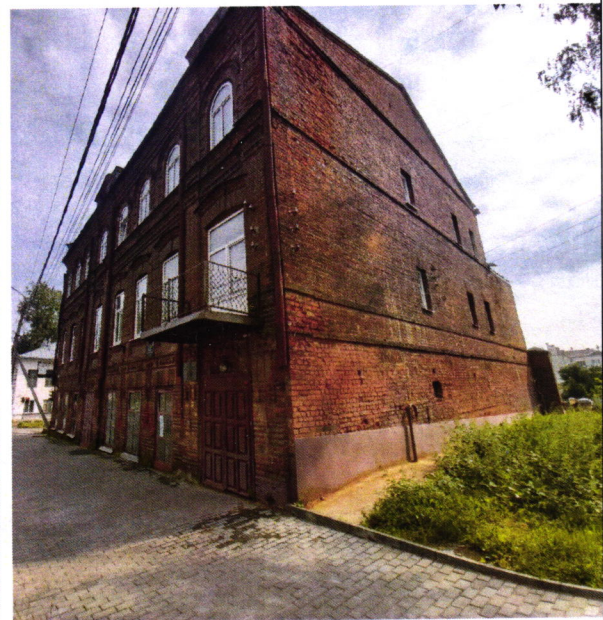
Приложение №2

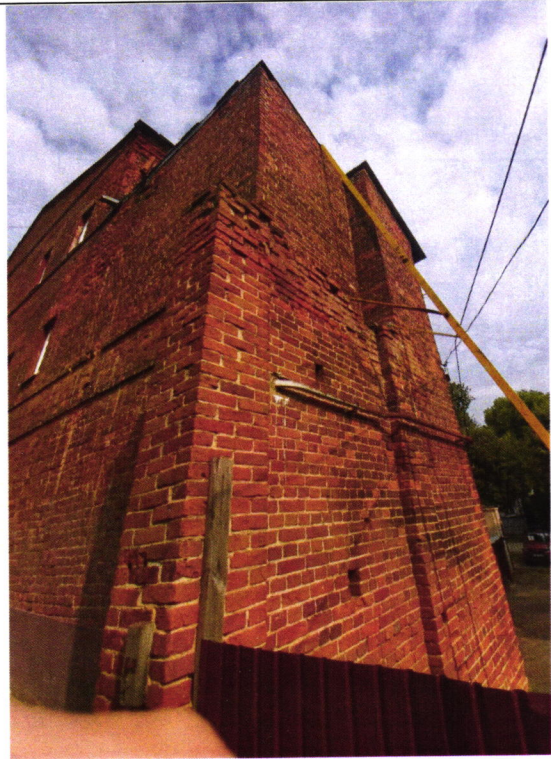
к предмету охраны
объекта культурного наследия
регионального значения
«Доходный дом Днепра», нач. XX в.
(Костромская область, г. Кострома,
ул. Кооперации, 8/18)

| №п/п | Описание предмета охраны | Изображение предмета охраны |
|------|---|--|
| I. | Объемно-пространственные и планировочные характеристики | |
| 1. | Местоположение в структуре городской застройки |  <p data-bbox="799 1478 1066 1512">Местоположение объекта</p> |

2. Архитектурный объем здания, соответствующий дате постройки.

Габариты основного трёхэтажного объема здания - 16,3х21,49 метров; габариты двухэтажной пристройки 5,35х4,32м; высота здания до карниза 11,405м.

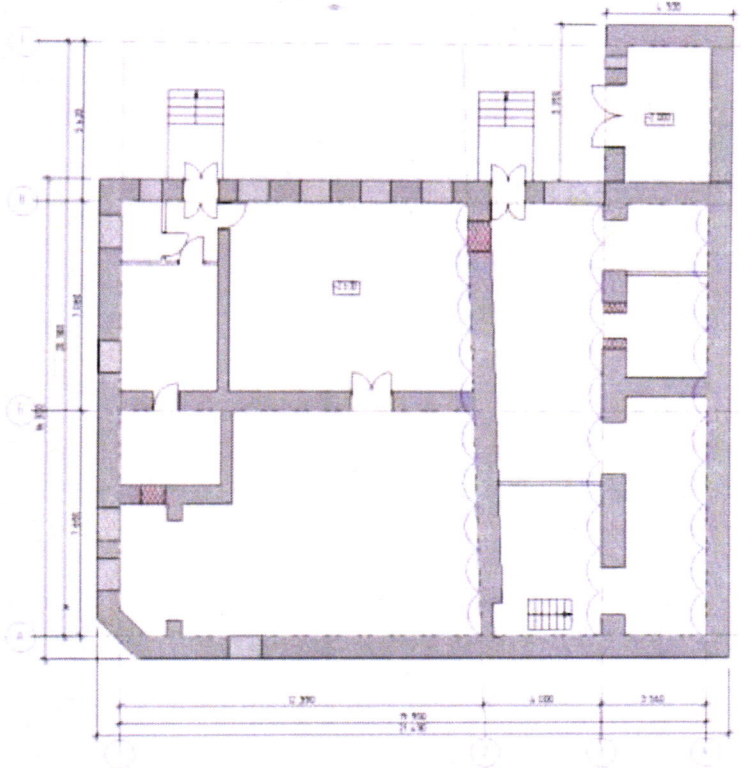




3. Планировочная структура здания в габаритах капитальных стен (серые) в том числе:

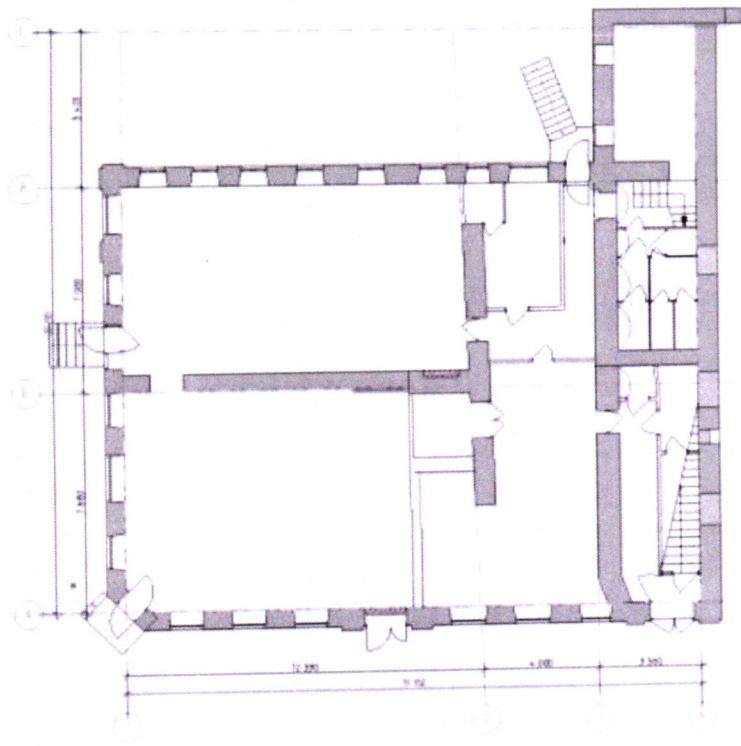
-планировочная структура подвального этажа

План подвала



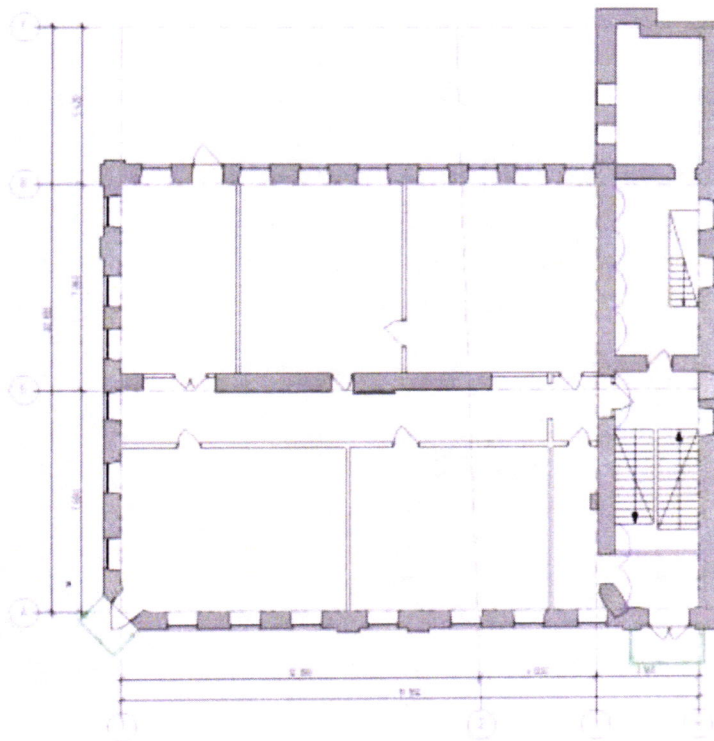
План первого этажа

-планировочная структура первого этажа



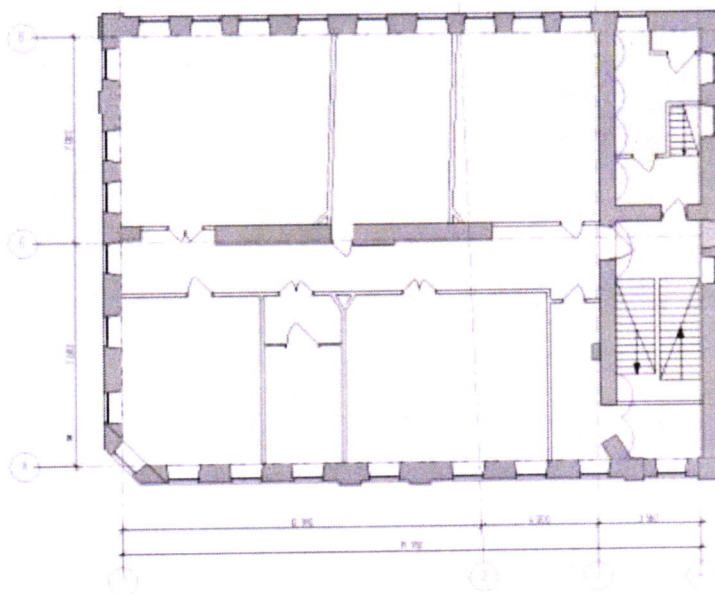
-планировочная структура второго этажа




План второго этажа





-планировочная структура третьего этажа

План третьего этажа



| | | |
|-----------|--|--|
| <p>4.</p> | <p>Главный (северо-восточный) фасад: композиционное решение, количество световых осей, площадь остекления и характер декора и отделки (лицевая кирпичная кладка).</p> <p>Креповка плоскости фасада – в крайних осях проемов и 4-ой и 7-ой осям.</p> |  |
| <p>5.</p> | <p>Боковой (юго-восточный) фасад: композиционное решение, количество световых осей, площадь остекления и характер декора и отделки (лицевая кирпичная кладка) проемов северо-восточного фасада, Креповка плоскости фасада – в крайних осях проемов и по 1-й оси.</p> |  |
| <p>6.</p> | <p>Боковой (северо-западный) фасад: характер декора и отделки (лицевая кирпичная кладка)</p> |  |

| | | |
|--|--|---|
| 7. | <p>Боковой (юго-западный) фасад: композиционное решение, количество световых осей, площадь остекления и характер декора и отделки (лицевая кирпичная кладка)</p> |  |
| <p>II. Архитектурные детали фасадов</p> | | |
| 1. | <p>По главному (северо-восточному) фасаду на кровле - фигурное выносное чердачное окно по центру, треугольное слуховое окно - со стороны юго-западного фасада, три горизонтальных аттика (на правом фланге северо-восточного фасада, на левом фланге юго-восточного фасада, по оси скошенного (восточного) угла здания); покрытие чердачных окон и аттиков - оцинкованная сталь.</p> <p>кладочный декор всех аттиков: квадратные филенки - по краям, середина - из плоских бусин, венчающий карниз;</p> <p>кладочный декор фигурного чердачного окна - квадратные филенки по краям, по центру симметрично два арочных проема, над ними - кладочный декор в виде круга.</p> |    |

2.

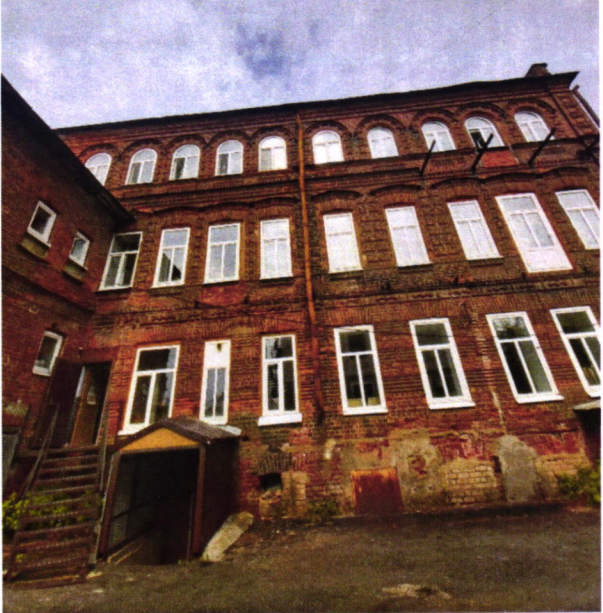

Декор северо-западного фасада: простые кладочные междуэтажные и венчающий карнизы.



3

Декоративное убранство юго-восточного фасада пристройки. Прямоугольные проемы с клинчатыми перемычками, междуэтажный карниз.



| | | |
|-----------|--|---|
| <p>4.</p> | <p>Форма окон и перемычки на юго-западном, юго-восточном и северо-восточном фасадах:</p> <p>прямоугольная с клинчатыми перемычками на первом этаже, прямоугольная с лучковыми перемычками на втором и арочная на третьем этажах.</p> <p>Прямоугольные проемы и клинчатые перемычки проемов подвала на юго-восточном фасаде.</p> |  |
| <p>5.</p> | <p>междуоконные простенки: на первом этаже с горизонтальными полосами из обтесанного «на ребро» кирпича, во втором – руст вперемежку, а в третьем гладкие стены служат фоном для рустованных обрамлений проемов;</p> <p>фризы: нижний из плоских бусин со свисающими в простенки вертикальными кирпичными тягами на концах, а верхний в виде широкого пояса с подоконными нишками, заполненными поребриком;</p> <p>горизонтальные ниши под оконными проемами второго этажа и лучковые профилированные сандрики над проемами;</p> <p>профилированный венчающий карниз; междуэтажный карниз между вторым и третьим этажами с лентой поребрика;</p> <p>креповка плоскости фасадов поэтажными пилястрами – в крайних осях проемов и по 4-ой и 7-ой осям проемов северо-восточного фасада, по 1-й оси юго-восточного фасада; квадратные филенки третьего этажа на поэтажных пилястрах (по уличным фасадам).</p> |  |

6. Фризы: нижний из плоских бусин со свисающими в простенки вертикальными кирпичными тягами на концах, а верхний в виде широкого пояса с подоконными нишками, заполненными поребриком.





Горизонтальные ниши под оконными проемами второго этажа и лучковые профилированные сандрики над проемами;

Креповка плоскости фасадов поэтажными пилястрами – в крайних осях проемов и по 4-ой и 7-ой осям проемов северо-восточного фасада, по 1-й оси юго-восточного фасада.



7. Профилированный венчающий карниз простого рисунка.



| | | |
|-----|---|--|
| 8. | Междуэтажный карниз между вторым и третьим этажами с лентой поребрика. |  |
| 9. | Квадратные филенки третьего этажа. |  |
| 10. | Балконы. ограждение Сетчатое |  |
| 11. | Отливы карнизов, выступающих частей декора над окнами второго этажа (оцинкованная сталь). |  |