



**ИНСПЕКЦИЯ ПО ОХРАНЕ ОБЪЕКТОВ КУЛЬТУРНОГО
НАСЛЕДИЯ КОСТРОМСКОЙ ОБЛАСТИ**

ПРИКАЗ

от « 19 » 03 2021 года № 27

г. Кострома

**Об утверждении предмета охраны объекта культурного наследия
федерального значения «Ансамбль Никольской церкви», 1815 г.
(Костромская обл., Чухломский р-н, с. Николо-Дорок)**

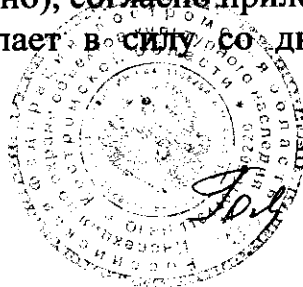
В соответствии с Федеральным законом от 25 июня 2002 года № 73-ФЗ «Об объектах культурного наследия (памятниках истории и культуры) народов Российской Федерации», положением об инспекции по охране объектов культурного наследия Костромской области, утвержденным постановлением губернатора Костромской области от 16 ноября 2015 года № 206 «Об инспекции по охране объектов культурного наследия Костромской области», на основании проекта предмета охраны объекта культурного наследия федерального значения «Ансамбль Никольской церкви», 1815 г. (Костромская обл., Чухломский р-н, с. Николо-Дорок), разработанного А.Е. Бабичевым,

ПРИКАЗЫВАЮ:

1. Утвердить предмет охраны объекта культурного наследия федерального значения «Ансамбль Никольской церкви», 1815 г. (адрес в соответствии с актом о постановке на государственную охрану: Костромская обл., Чухломский р-н, с. Николо-Дорок; адрес в соответствии со сведениями администрации Чухломского муниципального района Костромской области: Костромская область, муниципальный район Чухломский, сельское поселение Повалихинское, урочище Николо-Дорок (Дорок), 1,5 км от деревни Популино), согласно приложению.

2. Настоящий приказ вступает в силу со дня его официального опубликования.

Начальник инспекции



С.Е. Голикова

УТВЕРЖДЕН
приказом инспекции по охране
объектов культурного наследия
Костромской области
от 19.03 2021 г. № 27

ПРЕДМЕТ ОХРАНЫ

объекта культурного наследия федерального значения
«Ансамбль Никольской церкви», 1815 г.
(Костромская обл., Чухломский р-н, с. Николо-Дорок)

1. Связь с ландшафтом и архитектурно-художественным ансамблем окружающих построек: ансамбль Никольской церкви расположен на крутом берегу реки Ножеги; в составе ансамбля: церковь и ворота в ограде (территория церкви занимает участок, геометрически неправильного в плане очертания, ранее - в ограде).
2. Стилистические особенности объекта: поздний классицизм
3. Объемно-пространственная и архитектурно-художественная композиция объекта:
 - 1) здание церкви имеет продольно осевую композицию: двусветный четверик с примыкающим к нему с востока алтарём и расположенной к западу от четверика трёхъярусной колокольной с папертью, соединённой с ним трапезной с северным и южным приделами;
 - 2) общие габариты плана церкви - 39,080м по продольной оси и 18,910м по внешним стенам приделов трапезной; высота башни в текущем состоянии (без шпиля) по вертикальной оси от уровня земли составляет 24,030м; высота от уровня земли до светового окна в шельге свода четверика - 16,970м. Общая высота четверика от уровня земли в центре его плана до верха креста центрального барабана - 25,790м
4. Декоративные детали убранства фасадов здания, осевое членение:
 - 4.1. Никольская церковь, западный фасад:
 - 1) 2 прямоугольных оконных проёма с замковыми камнями, расположенные симметрично относительно арочного портала при входе в паперть; 2 сквозных арочных проёма во втором и третьем ярусе колокольни, посаженные на вертикальную ось фасада;

2) кладочный ступенчатый венчающий карниз в виде антаблемента без архитрава, венчающий стены боковых приделов и первого яруса колокольни во внутреннем пространстве паперти.

3) кладочный ступенчатый фронтон, венчающий паперть, расположенный на общей вертикальной оси фасада

4) декоративное оформление арочных проёмов башни в виде двухколонных портиков, включающих декоративные пилястры с тосканскими капителями и опирающимися на них антаблементами без фриза с зубчатым декором карниза, венчаемыми треугольными фронтонами; портики располагаются в двух верхних ярусах башни по четырём сторонам света. Сами проёмы располагаются в прямоугольных нишах в интерколумнии и венчаются кладочными декоративными замковыми камнями. Импосты арок проёмов выполнены в виде кладочных ступенчатых карнизов, огибающих опорные пилоны башни.

5) кладочные пилястры в первом ярусе башни, венчаемые капителями, повторяющими профиль карниза стены.

6) четырёхугольный полигональный кирпичный купол, к которому с четырёх сторон примыкают фронтоны третьего яруса. В шельге купол венчает барабан, имеющий сориентированные по сторонам света декоративные арочные ниши, чередующиеся с лопатками, переходящими в нижней части в волюты.

4.2. Никольская церковь, северный фасад:

1) 5 оконных проёмов с лучковыми перемычками на стене трапезной; 3 оси проёмов на стене четверика с расположенными на них 6-ю оконными проёмами (3 в первом ярусе, 3 во втором); ложный оконный проём в стене алтарной части;

2) оконные проёмы обрамлены профильными деревянными наличниками, а над и под проёмами располагаются кладочные ступенчатые филёнки, покрытые росписями; ложные окна повторяют пропорции и декор расположенных рядом окон, без наличника;

3) четыре барабана расположены по углам четверика и имеют сориентированные по сторонам света декоративные арочные ниши, чередующиеся с лопатками, переходящими в нижней части в волюты; барабан, венчающий главный купол, располагается над круглым световым люком и пронизан по четырём сторонам света сквозными арочными проёмами; луковичные главки северо-восточного, юго-восточного и центрального барабанов, каждая из которых имеет чешуйчатое покрытие из чёрного железа и завершение в виде креста с яблоком в основании;

4) кладочный ступенчатый венчающий карниз в виде антаблемента без архитрава, венчающий стены придела и алтарной части и выполняющий роль межъярусного членения на стене четверика.

4.3. Никольская церковь, восточный фасад:

1) 3 оконных проёма: первый расположен на стене алтарной части, на вертикальной оси фасада, два других – симметрично относительно первого, на алтарных полукружиях (апсидах) северного и южного приделов трапезной;

2) ложные оконные проёмы, расположенные на юго-восточной хорде апсиды южного придела и на северо-восточной хорде апсиды северного придела;

3) очертания фальцевой кровли алтаря с водосточными желобами по свесам с трёхчастным шатровым завершением.

4.4. Никольская церковь, южный фасад:

1) 5 оконных проёмов с лучковыми перемычками на стене трапезной; 3 оси проёмов на стене четверика с расположенными на них 5-ю оконными проёмами (2 в первом ярусе, 3 во втором) и прямоугольным порталом, расположенным на средней оси в первом ярусе; 1 оконный проём в стене алтарной части;

2) оконные проёмы обрамлены профильными деревянными наличниками, а над и под проёмами располагаются кладочные ступенчатые филёнки, покрытые росписями.

4.5. Никольская церковь, внутреннее пространство:

1) фрески, частично сохранившиеся в интерьере четверика и алтарной части

2) кованые кубоватые решетки, закрывающие оконные проёмы приделов трапезной, алтаря, 1 яруса четверика храма;

5. Конструктивные особенности здания:

1) пространственно-планировочная структура основного объёма сооружения, в пределах капитальных стен;

2) восьмилотковый полигональный купол со световым люком, накрывающий четверик; габариты в плане – 8870x7910мм, высота купола от карниза внешних стен четверика – 4020мм; диаметр светового люка – 1320мм;

3) кирпичный коробовый свод над трапезной; габариты в плане - 8220x4510мм;

4) конхи, накрывающие алтарные полукружия приделов трапезной;

5) цилиндрические своды в нижнем ярусе колокольни, образующие в месте пересечения крестовый свод; продольный свод (лежащий на общей

оси симметрии), габариты в плане - 6160x1870мм; поперечный свод - габариты в плане - 3250x1890мм; высота арки свода - 930мм;

б) подпружные арки свода над трапезной: западная и восточная арки примыкают к стенам колокольни и четверика соответственно, высота арок от пяты - 1930мм; северная и южная арки прокинуты между колокольной и четвериком параллельно основной оси симметрии, высота арок от пяты - 4060мм;

7) свод алтарной части с штукатурным покрытием и сохранившимися на нём фресками.

6. Ворота:

1) местоположение в ансамбле - на основной продольной оси Никольской церкви (восток-запад);

2) квадратные в сечении пилоны, соединённые широкой полуциркулярной аркой с установленной в вершине тумбой, венчаемой металлической главкой;

на фасаде арки выложен замковый камень, верхняя часть которого пересекает двухступенчатый карниз, имеющий общий с аркой центр и соединяющийся с аналогичным поясом на пилонах;

плоскости пилонов и тумб обработаны с внешних фасадов прямоугольными нишами, повторяющими их пропорции и очертания;

3) металлические воздушные связи, прокинутые сквозь тело арки между вершинами пилонов.

7. Материалы строительства и штукатурной отделки фасадов:

1) стены, пилоны, подпружные арки, своды - кирпичная кладка; при возведении первоначальных объёмов здания применялась верстовая кладка, северная, южная пристройки и паперть (1896 года) выполнены цепной кладкой; покрытие стен - штукатурка с покраской;

2) ворота - кирпичная кладка;

3) проёмы: оконные и дверные заполнения - деревянные; окна боковых пределов трапезной части имеют трёхчастное членение, образованное парой распашных створок и установленной над ними фрамугой; с интерьерной части трапезной, алтаря, 1 яруса четверика храма - кубоватые решетки, закрывающие всю площадь оконного проёма;

4) крыша: кровля трапезной - гладкое кровельное железо с фальцевым соединением (двойной стоячий фальц) с водосточными желобами на металлических кронштейнах в нижней части ската; кровля четверика и барабанов - гладкое кровельное железо с фальцевым соединением (двойной стоячий фальц); кровля главок - чешуйчатое покрытие, кровельное железо.

8. Предмет охраны может быть изменен на основании документов или результатов историко-культурных исследований, отсутствующих при подготовке проекта предмета охраны объекта культурного наследия, дающих основания для изменения предмета охраны объекта культурного наследия.

Приложение

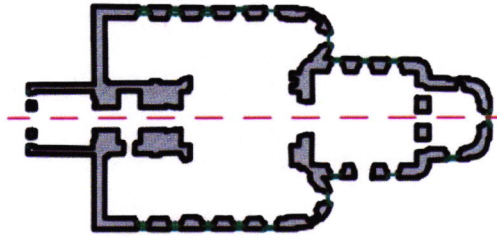
к предмету охраны
объекта культурного наследия федерального
значения
«Ансамбль Никольской церкви», 1815 г.
(Костромская обл., Чухломский р-н,
с. Николо-Дорок)

Ситуационная схема	
<p>Схема поселения, составленная по итогам обследования в 1974 г.</p> <ol style="list-style-type: none">1. Здание церкви2. Ворота3. Кладбище4. Ограда5. Территория деревни	
Стилистические особенности объекта	
<p>Поздний классицизм</p>	<p>Восточный фасад</p> <p>Западный фасад</p> <p>Северный фасад</p> <p>Южный фасад</p>

Объёмно-пространственная и архитектурно -художественная композиция объекта

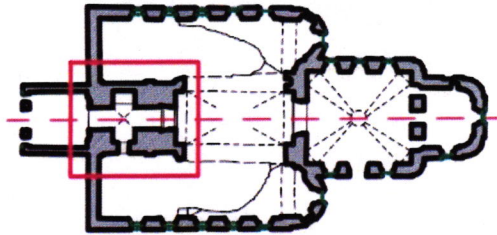
Двусветный четверик с примыкающим с востока алтарём и колокольня с папертью, расположенная в западной части здания, соединяемая с четвериком трапезной с пристроенными к ней северным и южным приделами

План основного этажа



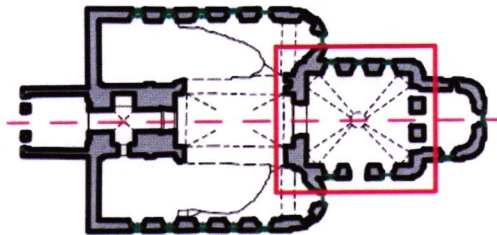
Колокольня

План основного этажа



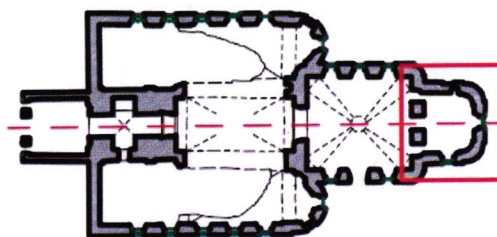
Двусветный четверик

План основного этажа



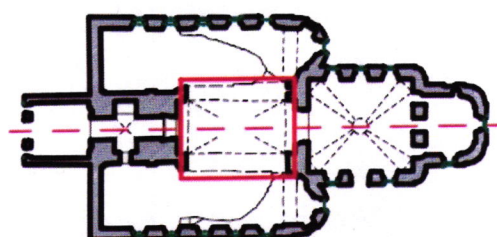
Алтарная часть

План основного этажа



Трапезная

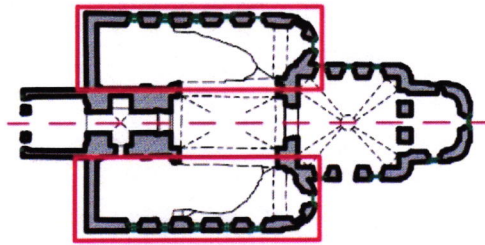
План основного этажа



Объёмно-пространственная и архитектурно -художественная композиция объекта

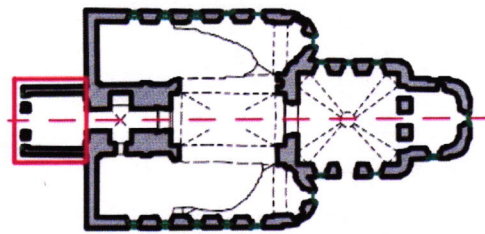
Боковые северный и южный боковые приделы к трапезной

План основного этажа



Паперть

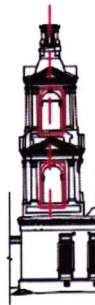
План основного этажа



Декоративные детали убранства фасадов здания

Сквозные арочные проёмы колокольни с декоративными карнизами и замковыми камнями, расположенные в двух верхних ярусах в прямоугольных нишах и выходящие на четыре стороны света.

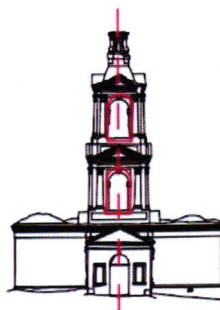
Колокольня Южный фасад



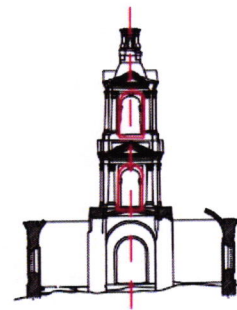
Колокольня Северный фасад



Колокольня Западный фасад

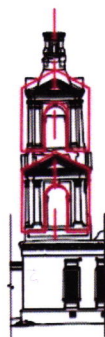


Колокольня Восточный фасад

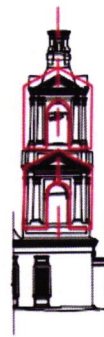


Декоративное оформление арочных проёмов башни, в виде двухколонных тосканских портиков, включающих декоративные пилястры с тосканскими капителями и опирающимися на них антаблементами без фриза с зубчатым декором карниза, венчаемыми треугольными фронтонами. Портики располагаются в двух верхних ярусах башни по четырём сторонам света

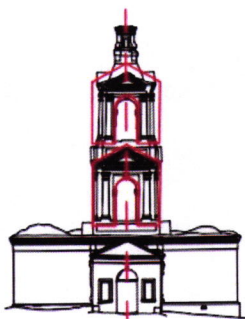
*Колокольня
Южный фасад*



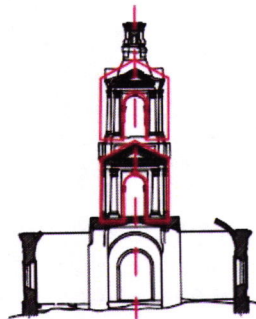
*Колокольня
Северный фасад*



*Колокольня
Западный фасад*

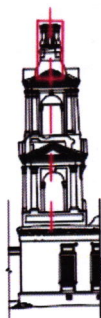


*Колокольня
Восточный фасад*

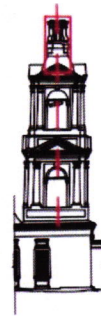


Четырёхугольный полигональный кирпичный купол, к которому с четырёх сторон примыкают фронтоны третьего яруса. В шельге купол венчает барабан, имеющий сориентированные по сторонам света декоративные арочные ниши, чередующиеся с лопатками, переходящие в нижней части в волюты. В верхней части барабана находится четырёхугольное отверстие, играющее роль основания утраченного шпиля

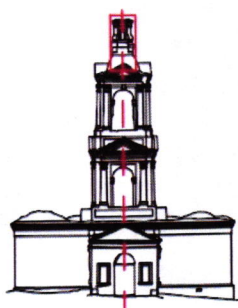
*Колокольня
Южный фасад*



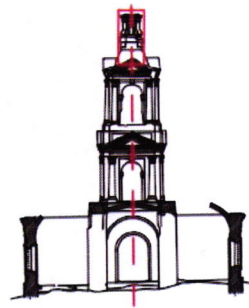
*Колокольня
Северный фасад*



*Колокольня
Западный фасад*



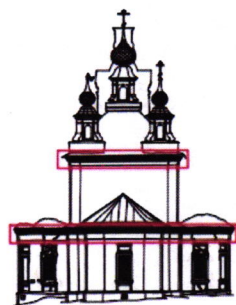
*Колокольня
Восточный фасад*



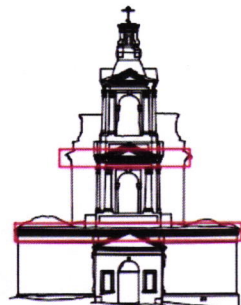
Кладочный ступенчатый венчающий карниз в виде антаблемента без архитрава, венчающий стены боковых приделов и алтарной и выполняющий роль межъярусного членения на стенах четверика с севера, востока и юга, а так же первого яруса колокольни с запада.

Кладочный ступенчатый карниз, венчающий второй ярус четверика по всем сторонам света

Восточный фасад



Западный фасад



Северный фасад



Южный фасад



Проёмы первого и второго ярусов четверика, расположенные на северном и южном фасадах. На северном фасаде по три оконных проёма в первом и втором ярусах, на южном - в первом ярусе дверной проём, симметрично относительно него - пара окон, во втором ярусе три оконных проёма. Оконные проёмы обрамлены деревянными наличниками, а над и под проёмами располагаются кладочные ступенчатые филёнки, покрытые росписями

Северный фасад



Южный фасад



Проёмы паперти, боковых пределов трапезной, и алтарной части. Паперть имеет пару оконных проёмов, расположенных симметрично относительно арочного дверного проёма с декоративным замковым камнем.

Приделы имеют по пять окон на северной и южной стенах и по одному на завершающих пределы с восточной стороны полукруглых в плане апсидах.

Так же на апсидах имеются сориентированные на северо-восток и юго-восток ложные окна. Алтарная часть имеет два оконных проёма, по одному с южной и восточной стороны и одно ложное окно, выходящее на север.

Оконные проёмы обрамлены деревянными наличниками, а над и под проёмами располагаются кладочные ступенчатые филёнки, покрыты росписями. Ложные окна повторяют пропорции и декор расположенных рядом окон, без наличников.

Восьмилотковый полигональный купол с световым люком, накрывающий четверик

Восточный фасад



Западный фасад



Северный фасад



Южный фасад



Четверик Южный фасад



Четверик Северный фасад



Четверик Западный фасад

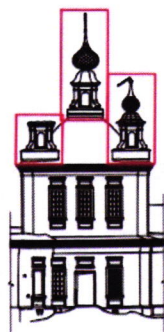


Четверик Восточный фасад

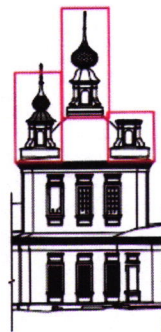


Четыре барабана расположены по углам четверика и имеют ориентированные по сторонам света декоративные арочные ниши, чередующиеся с лопатками, переходящими в нижней части в волюты. Барабан, венчающий главный купол, располагается над круглым световым люком и пронизан по четырём сторонам света сквозными арочными проёмами. Главки северо-восточного, юго-восточного и центрального барабанов

*Четверик
Южный фасад*



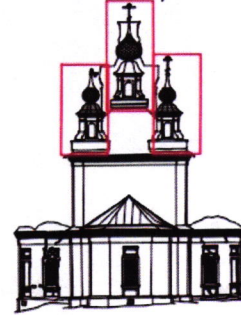
*Четверик
Северный фасад*



*Четверик
Западный фасад*

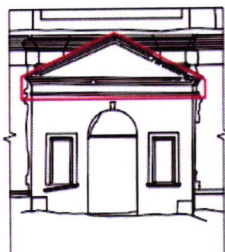


*Четверик
Восточный фасад*

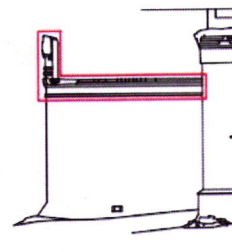


Кладочный ступенчатый венчающий карниз на северной и южной стенах паперти, переходящий на западной стене в фронтон

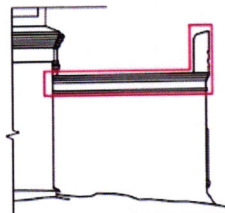
*Паперть
Западный фасад*



*Паперть
Южный фасад*

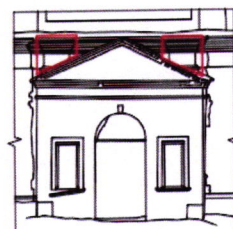


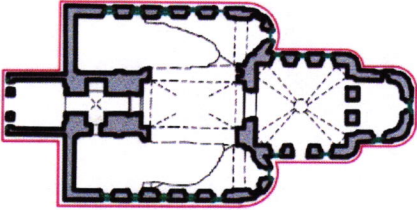
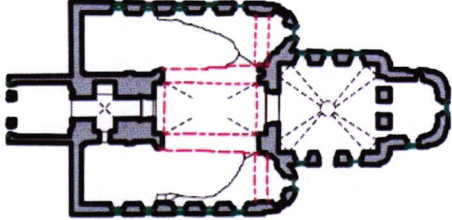
*Паперть
Восточный фасад*



Кладочные пилястры в первом ярусе башни, венчаемые капителями, повторяющими профиль карниза стены, относящиеся к первому периоду строительства (1815 г.)

*Фрагмент западного
фасада*



<p>Пространственно-планировочная структура основного объёма сооружения, в пределах капитальных стен, включая их конструкции</p>	<p><i>План основного этажа</i></p> 
<p>Щековые (подпружные) кирпичные арки сводов в трапезной и приделах.</p>	<p><i>План основного этажа</i></p> 
<p>Сориентированные по сторонам света цилиндрические своды первого яруса башни. Коробовый свод над трапезной. Конхи, накрывающие алтарные полукружия приделов трапезной. Восьмичастный полигональный купол четверика со световым люком в шельге. Купольное завершение алтарной части. Все вышеперечисленные конструкции выполнены из кирпича.</p>	<p><i>План основного этажа</i></p> 