

**ИНСПЕКЦИЯ ПО ОХРАНЕ ОБЪЕКТОВ КУЛЬТУРНОГО
НАСЛЕДИЯ КОСТРОМСКОЙ ОБЛАСТИ**

ПРИКАЗ

от « 16 » 06 _____ 2020 года № 95

г. Кострома

**Об утверждении предмета охраны объекта культурного наследия
федерального значения «Музей народной архитектуры и
крестьянского быта (филиал музея-заповедника): Дом Скобелкина»,
вторая половина XVIII в., расположенного по адресу: Костромская
область, г. Кострома, ул. Просвещения, 1б**

В соответствии с Федеральным законом от 25 июня 2002 года № 73-ФЗ «Об объектах культурного наследия (памятниках истории и культуры) народов Российской Федерации», положением об инспекции по охране объектов культурного наследия Костромской области, утвержденным постановлением губернатора Костромской области от 16 ноября 2015 года № 206 «Об инспекции по охране объектов культурного наследия Костромской области», на основании проекта предмета охраны объекта культурного наследия федерального значения «Музей народной архитектуры и крестьянского быта (филиал музея-заповедника): Дом Скобелкина», вторая половина XVIII в. (Костромская область, г. Кострома, ул. Просвещения, 1б), разработанного ООО «АСЦ №1»,

ПРИКАЗЫВАЮ:

1. Утвердить предмет охраны объекта культурного наследия федерального значения «Музей народной архитектуры и крестьянского быта (филиал музея-заповедника): Дом Скобелкина», вторая половина XVIII в., расположенного по адресу: Костромская область, г. Кострома, ул. Просвещения, 1б, согласно приложению.

2. Настоящий приказ вступает в силу со дня его официального опубликования.

Начальник инспекции



С.Е. Голикова

УТВЕРЖДЕН
приказом инспекции по охране
объектов культурного наследия
Костромской области
от «16» 06 2020 г. № 55

ПРЕДМЕТ ОХРАНЫ

объекта культурного наследия федерального значения
«Музей народной архитектуры и крестьянского быта
(филиал музея-заповедника): Дом Скобелкина», вторая половина XVIII в.,
расположенного по адресу: Костромская область, г. Кострома,
ул. Просвещения, 16

1. Связь с ландшафтом и архитектурно-художественным ансамблем окружающих построек:

местоположение в искусственно организованной объемно-планировочной среде музея-заповедника, в начале основной музейной экспозиции.

2. Объемно-пространственная структура (приложение к настоящему предмету охраны):

дом, состоящий из нескольких объемов, имеющих различную длину: изба (одноэтажная на подклете), мост и двор (двухъярусные).

3. Планировочная система здания (приложение к настоящему предмету охраны):

1) два прямоугольных в плане сруба (изба и двор), расположенных параллельно и объединенных между собой объемом моста (в соответствии с проектом КСНРПМ сборки дома на территории музея-заповедника);

2) планировочная структура избы: трехчастная (зимняя изба, сени, горница);

3) планировочная структура подклета избы: трехчастная (мастерская, два помещения для скота).

4. Композиция и декор фасадов (в соответствии с проектом КСНРПМ сборки дома на территории музея-заповедника):

1) главный (юго-восточный) фасад избы: 1 оконный проем в уровне подклета, 3 оконных проема в уровне основного этажа;

2) главный (юго-восточный) фасад двора: 1 широкий проем с двустворчатыми воротами по центру фасада в 1-м ярусе и 1 проем по центру сруба в уровне сеновала;

3) главный (юго-восточный) фасад моста: входной проем в 1-м ярусе моста;

4) боковой (северо-восточный) фасад избы: членение плоскости фасада двумя перерубами на 3 неравные части:

в уровне подклета 1 оконный проем по левому флангу, 1 входной проем - в центральном прясле;

7 оконных проемов в уровне основного этажа (3 - в избе, 2 - в сенях, 2 - в горнице);

5) боковой (северо-западный) фасад двора: членение плоскости фасада перерубом на 2 неравные части: волоковые окна в правом прясле 1 и 2 ярусов;

6) дворовый (северо-западный) трехчастный фасад: волоковые окна в уровне подклета избы, 1 и 2 ярусов двора, в уровне 2 яруса моста; входной проем в уровне 1 яруса моста.

5. Декоративное убранство фасадов (в соответствии с проектом КСНРПМ сборки дома на территории музея-заповедника):

1) наличники оконных проемов основного этажа избы: рамочные, усложнены небольшими ушами, полукруглыми фартуками с глухой резьбой и свесами с капельками, профилированными фигурными завершениями; двустворчатые ставни с двумя филенками и геометрическими элементами накладной резьбы в каждой;

2) охлупни на коньках кровель с фигурными окончаниями в виде утиц;

3) арки крыльца, забранные досками.

6. Интерьеры (приложение к настоящему предмету охраны):

1) зимняя изба: печь на деревянных столбах без фундамента; голбец с врезанным в головной части шкафчиком для посуды; две перпендикулярные балки-воронца, поддерживающие задние и передние полаты; лавки с опушками вдоль стен стен (воссозданные в соответствии с проектом КСНРПМ сборки дома на территории музея-заповедника);

2) сени: лавки с опушками вдоль стен (воссозданные в соответствии с проектом КСНРПМ сборки дома на территории музея-заповедника); два посудных деревянных шкафа; встроенная в сруб деревянная кровать;

3) горница: лавки с опушками вдоль стен (воссозданные в соответствии с проектом КСНРПМ сборки дома на территории музея-заповедника).

7. Конструктивная система, материалы строительства:

1) система рубки объемов из бревен «в обло» с остатком, диаметр бревен избы 380-540 мм, диаметр бревен двора 220-300 мм, диаметр бревен моста 220-260 мм;

2) форма перекрытий - плоские по балкам, дощатые;

3) оконные и входные проемы в колодах, заполнение деревянное индивидуальное, расстекловка;

4) тип крыш: самцовая двухскатная для избы и двора, потоки на курицах, общая высота конька крыши избы – 7,9 м; материал кровельного покрытия – тес;

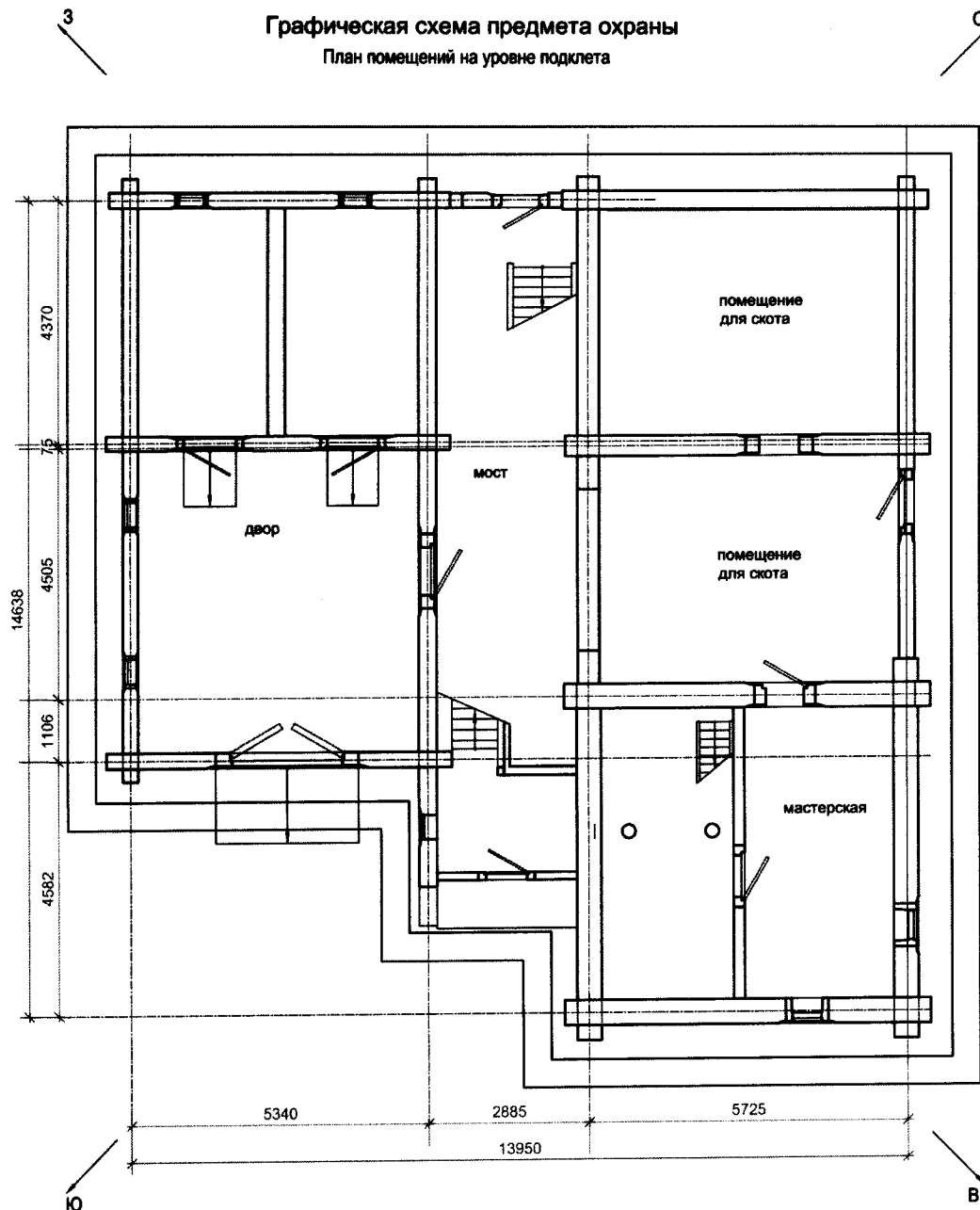
5) местоположение, конструктивные особенности висячего крыльца на бревенчатых консолях под самостоятельной односкатной крышей;

6) полы - дощатые.



8. Предмет охраны может быть изменен на основании документов или результатов историко-культурных исследований, отсутствующих при подготовке проекта предмета охраны объекта культурного наследия, дающих основание для изменения предмета охраны объекта культурного наследия.

Приложение

к предмету охраны
объекта культурного наследия федерального значения
«Музей народной архитектуры и крестьянского быта
(филиал музея-заповедника): Дом Скобелкина»,
вторая половина XVIII в., расположенного по адресу:
Костромская область, г. Кострома, ул. Просвещения, 1б

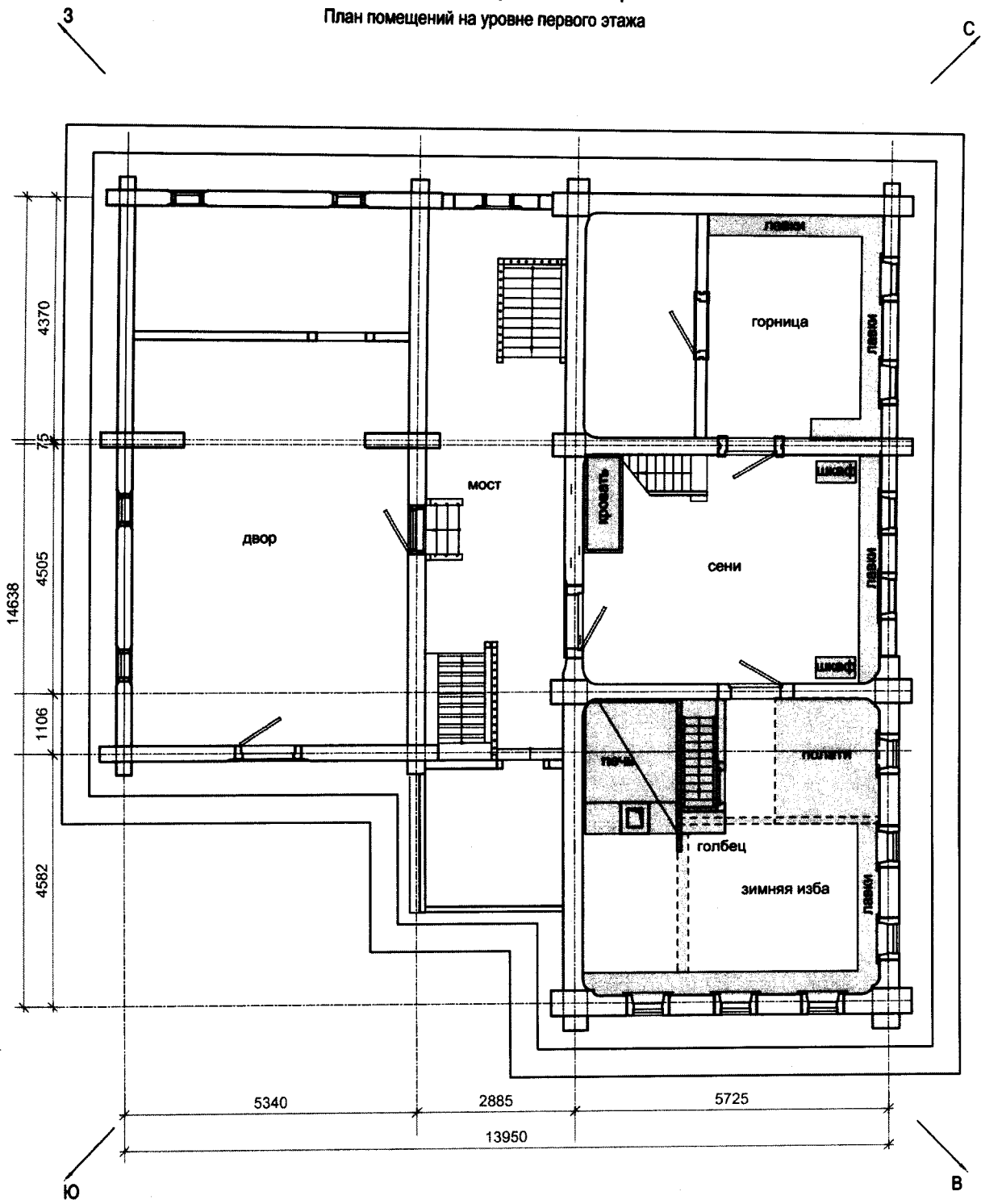


Условные обозначения:




-  Планировочная система здания
-  Объемно-пространственная структура



Графическая схема предмета охраны
 План помещений на уровне первого этажа



Условные обозначения

-  Планировочная система здания
-  Объемно-пространственная структура
-  Интерьеры

