

## ИНСПЕКЦИЯ ПО ОХРАНЕ ОБЪЕКТОВ КУЛЬТУРНОГО НАСЛЕДИЯ КОСТРОМСКОЙ ОБЛАСТИ

### ПРИКАЗ

от «13» апреля 2020 года № 49

г. Кострома

**Об утверждении предмета охраны объекта культурного наследия  
регионального значения «Здание Губернского земства, где в 1915 г.  
собирались костромские большевики, выступал Е. Ярославский»,  
расположенного по адресу: Костромская область, г. Кострома,  
ул. Советская, 52**

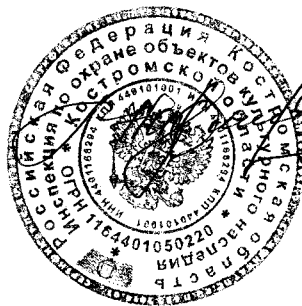
В соответствии с Федеральным законом от 25 июня 2002 года № 73-ФЗ «Об объектах культурного наследия (памятниках истории и культуры) народов Российской Федерации», Законом Костромской области от 1 апреля 2004 года № 184-ЗКО «Об объектах культурного наследия (памятниках истории и культуры), расположенных на территории Костромской области», положением об инспекции по охране объектов культурного наследия Костромской области, утвержденным постановлением губернатора Костромской области от 16 ноября 2015 года № 206 «Об инспекции по охране объектов культурного наследия Костромской области», на основании проекта предмета охраны объекта культурного наследия регионального значения «Здание Губернского земства, где в 1915 г. собирались костромские большевики, выступал Е. Ярославский» (Костромская область, г. Кострома, ул. Советская, 52), разработанного проектной мастерской ООО «Структура»,

#### ПРИКАЗЫВАЮ:

1. Утвердить предмет охраны объекта культурного наследия регионального значения «Здание Губернского земства, где в 1915 г. собирались костромские большевики, выступал Е. Ярославский», расположенного по адресу: Костромская область, г. Кострома, ул. Советская, 52, согласно приложению.

2. Настоящий приказ вступает в силу со дня его официального опубликования.

Врио начальника инспекции



Ю.Н. Назарова

Приложение

УТВЕРЖДЕН  
приказом инспекции по охране  
объектов культурного наследия  
Костромской области  
от 13 апреля 2020 г. № 49

### ПРЕДМЕТ ОХРАНЫ

объекта культурного наследия регионального значения  
«Здание Губернского земства, где в 1915 г. собирались костромские  
большевики, выступал Е. Ярославский», расположенного по адресу:  
Костромская область, г. Кострома, ул. Советская, 52

1. Связь с ландшафтом и архитектурно-художественным ансамблем окружающих построек:

1) главный (северный) фасад вытянут вдоль красной линии улицы Советской;

2) композиционная связь с объектом культурного наследия федерального значения «Усадьба Грамотина», кон. XVIII в. (г. Кострома, ул. Советская, 54) посредством ограды из рустованных кирпичных оштукатуренных столбиков с кованым фигурным заполнением.

2. Стилистические особенности объекта: поздний классицизм.

3. Объёмно-пространственная и планировочная композиция объекта:

1) основной трехэтажный прямоугольный в плане объем, вытянутый по оси «запад-восток»;

2) четыре прямоугольных объема, той же этажности что и основной, примыкающие к дворовому (южному) фасаду;

3) подвальный этаж, расположенный в восточной части здания.

4. Композиционное решение основного объема, включая месторасположение, форму, размер и оформление оконных и дверных проемов:

1) главный (северный) фасад в 15 осей проемов;

2) входной проём прямоугольной формы на 15 оси главного (северного) фасада со стороны городской магистрали ул. Советская;

3) широкие оконные проемы в осях 1 и 15 со стороны главного (северного) фасада;

4) балконы в уровне третьего этажа в осях 1 и 15;

5) боковой (западный) фасад основного объема в 3 оси оконных проёмов;

6) боковой (восточный) фасад в 2 оси оконных проёмов;

7) дворовый (южный) фасад основного объема в 6 осей оконных проемов.

#### 5. Архитектурно-художественное оформление фасадов:

- 1) металлические фигурные ограждения балконов со стороны главного (северного) фасада;
- 2) выступающий цоколь;
- 3) венчающий профилированный карниз с гладким фризом, тянувшийся по фасадам здания;
- 4) кронштейны, поддерживающие карниз на главном (северном) и боковых (западный, восточный) фасадах;
- 5) гладкий карниз в створе выступающих рустованных колонн;
- 6) рустованные выступающие колонны по флангам главного (северного) фасада, ограничивающие 1 и 15 оси;
- 7) плоские пилястры в простенках между оконными проемами на главном (северном) фасаде;
- 8) незначительный выступ со 2 по 6 ось с плоскими пилястрами в простенках проемов в уровне первого и второго этажа на дворовом (южном) фасаде основного объема;
- 9) профилированные сандрики над оконными проемами первого этажа главного (северного) фасада;
- 10) поясok из прямоугольных рамок с профилированными филёнками, ограниченный профилированными тягами - между вторым и третьим этажами со стороны главного (северного) и боковых (восточного и западного) фасадов;
- 11) форма и пропорции тянутых профилированных наличников оконных проемов прямоугольного очертания на главном (северном) и боковых западном и восточном) фасадах;
- 12) входные филёнчатые двери со стороны главного (северного) фасада.

#### 6. Конструктивные особенности здания, рисунок расстекловки оконных проемов:

- 1) плоская форма перекрытий над первым, вторым и третьим этажами;
- 2) своды Монье подвального помещения, расположенного в восточной части объема здания;
- 3) конструкция крыши вальмовая, скатная, сложной изрезанной формы;
- 4) месторасположение, размер, пропорции оконных проемов первого, второго и третьего этажей здания;
- 5) индивидуальное столярное заполнение оконных проемов основного объема.

#### 7. Материалы строительства:

- 1) стены кирпичные, первый и второй этаж основного объёма из керамического кирпича;
- 2) отделочный материал стен – штукатурка;
- 3) кровельное покрытие – листовое железо.

8. Декоративное убранство интерьеров (приложение 1 к настоящему предмету охраны):

- 1) тянутые профилированные карнизы внутренних помещений;
- 2) лестницы с кованым фигурным ограждением;
- 3) выступ от печи-камина (в уровне трёх надземных этажей и в уровне подвала) - дымоход, обрамленный потолочными тягами.

9. Предмет охраны может быть изменен на основании документов или результатов историко-культурных исследований, отсутствующих при подготовке проекта предмета охраны объекта культурного наследия и дающих основания для изменения предмета охраны объекта культурного наследия.

# Приложение 1

к предмету охраны объекта культурного наследия регионального значения «Здание Губернского земства, где в 1915 г. собирались костромские большевики, выступал Е. Ярославский», расположенного по адресу: Костромская область, г. Кострома, ул. Советская, 52

План первого этажа М1:100

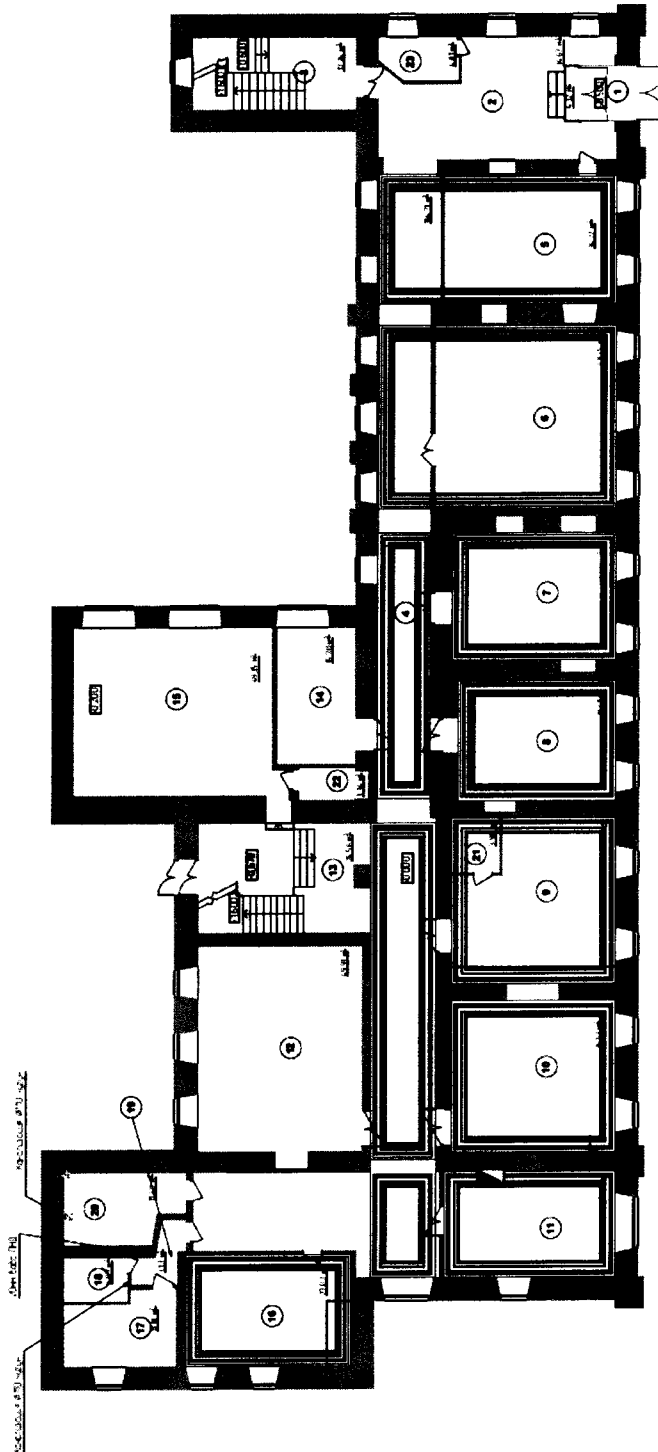
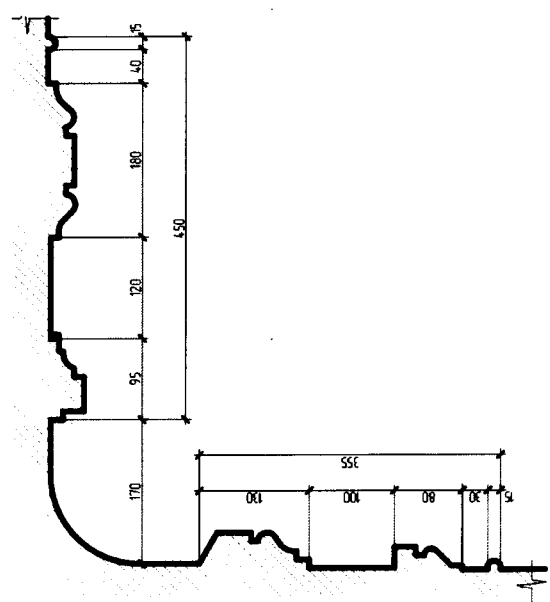

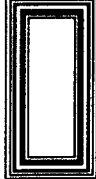
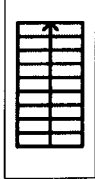



СХЕМА ПРОФИЛЯ ПОТОЛОЧНЫХ ТЯГ ТИП П-1  
М 1:5



**УСЛОВНЫЕ ОБОЗНАЧЕНИЯ**

- 
 Капитальные стены (вторая половина XIX века)
- 
 Потолочные тяги (тип П-1)
- 
 Лестница
- 
 Дверной

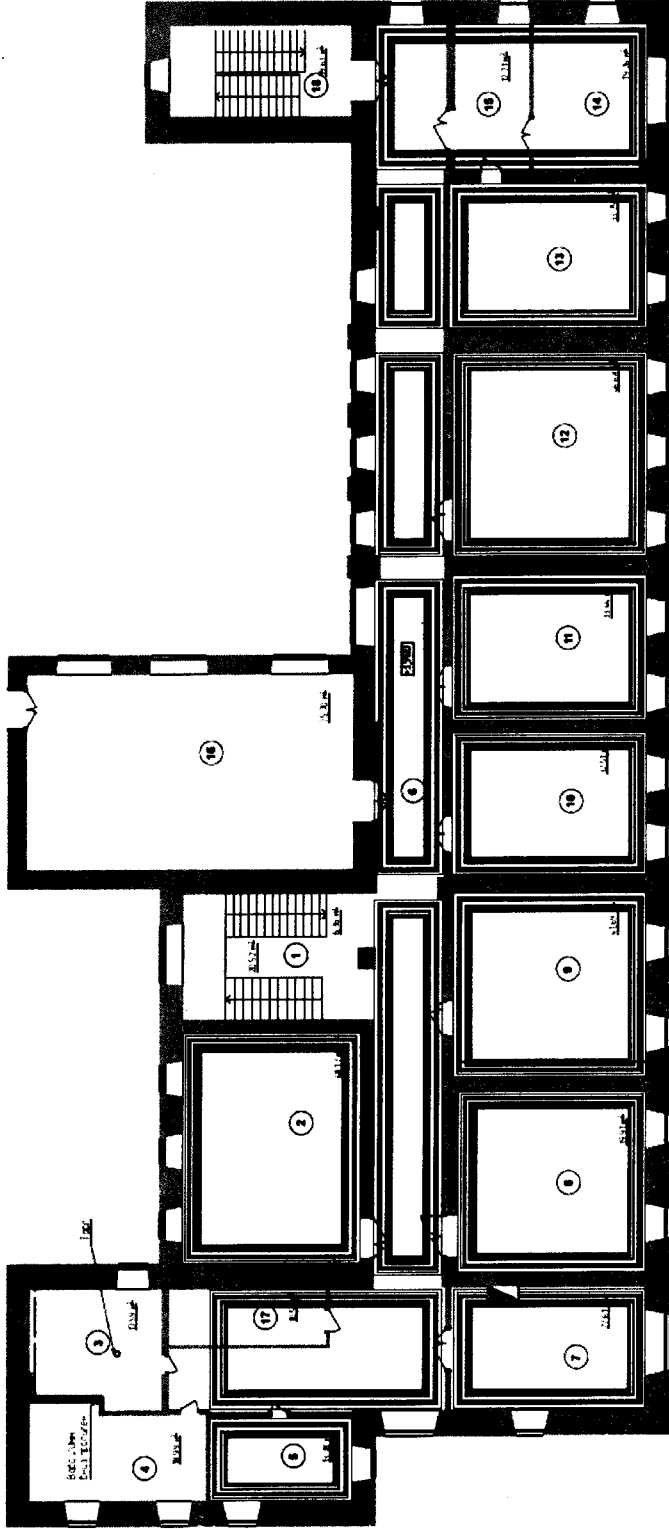
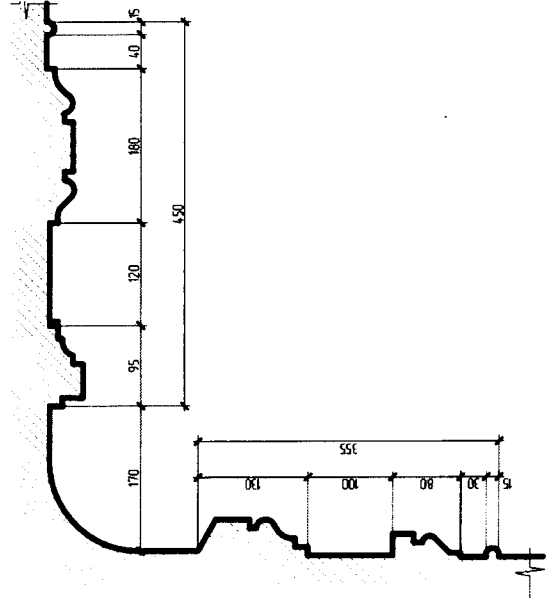


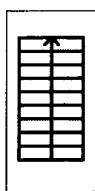



СХЕМА ПРОФИЛЯ ПОТОЛОЧНЫХ ТЯГ ТИП П-1  
М 1:5



УСЛОВНЫЕ ОБОЗНАЧЕНИЯ

- 
 Капитальные стены (второй полубина XIX века)
- 
 Потолочные тяги (тип П-1)
- 
 Лестница
- 
 Дымоход

План третьего этажа. План потолков М1100

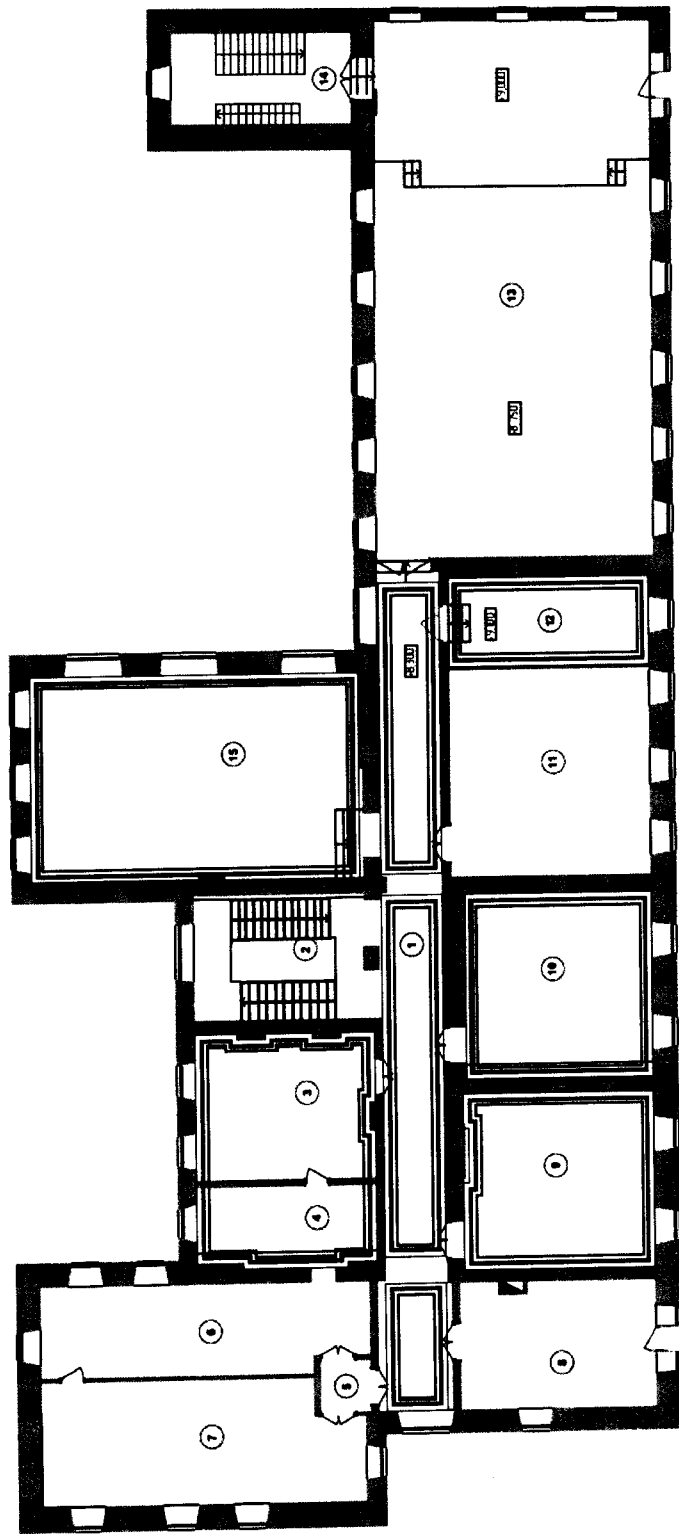
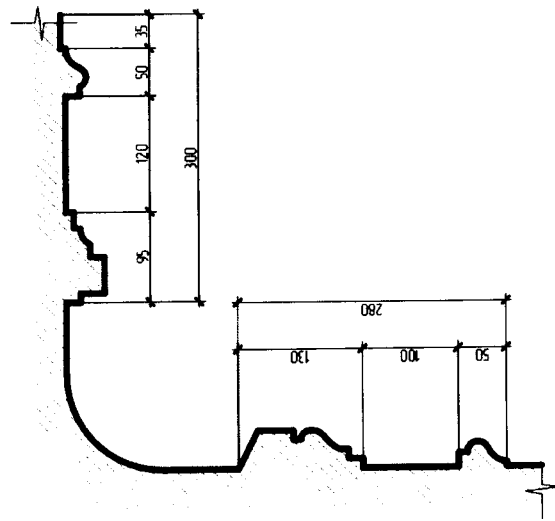

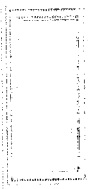
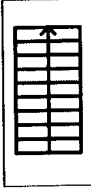



Схема профиля потолочных маяг тип П-2  
М 15



УСЛОВНЫЕ ОБОЗНАЧЕНИЯ

-  Капитальные стены (второй половина XIX века)
-  Потолочные маяги (тип П-2)
-  Лестница
-  Дверь