

## ИНСПЕКЦИЯ ПО ОХРАНЕ ОБЪЕКТОВ КУЛЬТУРНОГО НАСЛЕДИЯ КОСТРОМСКОЙ ОБЛАСТИ

### ПРИКАЗ

от « 21 » 03 2019 года № 24

г. Кострома

**Об утверждении предмета охраны объекта культурного наследия  
регионального значения «Подпольная типография Костромского  
комитета РСДРП в 1904-1905 гг.», расположенного по адресу:  
Костромская область, г. Кострома, ул. Смоленская, 31**

В соответствии с Федеральным законом от 25 июня 2002 года № 73-ФЗ «Об объектах культурного наследия (памятниках истории и культуры) народов Российской Федерации», Законом Костромской области от 1 апреля 2004 года № 184-ЗКО «Об объектах культурного наследия (памятников истории и культуры), расположенных на территории Костромской области», положением об инспекции по охране объектов культурного наследия Костромской области, утвержденным постановлением губернатора Костромской области от 16 ноября 2015 года № 206 «Об инспекции по охране объектов культурного наследия Костромской области», на основании комплексных научных исследований и проекта предмета охраны объекта культурного наследия «Подпольная типография Костромского комитета РСДРП в 1904-1905 гг.» (Костромская область, г. Кострома, ул. Смоленская, 31), ООО «ФедорБюро»

#### ПРИКАЗЫВАЮ:

1. Утвердить предмет охраны объекта культурного наследия регионального значения «Подпольная типография Костромского комитета РСДРП в 1904-1905 гг.», расположенного по адресу: Костромская область, г. Кострома, ул. Смоленская, 31 (Костромская область, г. Кострома, ул. Смоленская, 31/1), согласно приложению.

2. Контроль за исполнением настоящего приказа оставляю за собой.

3. Настоящий приказ вступает в силу со дня его официального опубликования.

Начальник инспекции



С. Е. Голикова

## Приложение

УТВЕРЖДЕН  
приказом инспекции по охране  
объектов культурного наследия  
Костромской области  
от «21» 03 2019 г. № 24

### ПРЕДМЕТ ОХРАНЫ

объекта культурного наследия регионального значения  
«Подпольная типография Костромского комитета РСДРП в 1904-1905 гг.»,  
расположенного по адресу: Костромская область, г. Кострома,  
ул. Смоленская, 31

1. Местоположение и градостроительная характеристика здания, связь с ландшафтом и архитектурно-художественным ансамблем окружающих построек: фиксирует угол квартала на пересечении улиц Смоленской и Войкова, обращено протяженным главным (западным) фасадом на улицу Смоленскую, выстроен без отступа от линий застройки.

2. Стилистические особенности объекта: эклектика.

3. Объемно-пространственная и планировочная композиция здания в габаритах капитальных стен и перекрытий (приложение № 1 к настоящему предмету охраны):

1) прямоугольный в плане объем с незначительным выступом по левому флангу северного фасада, двухэтажный на цоколе, перекрыт четырехскатной вальмовой крышей с выносными слуховыми окнами по центру западного, северного и южного фасадов;

2) габариты здания в плане 12,140 м × 18,720 м, высота от верхней грани цоколя до верха венчающего карниза 6,605 м, высотная отметка конька крыши 8,910 м;

3) местоположение лестничного марша, ведущего на второй этаж, в северо-западном углу здания.

4. Композиционное решение западного и южного фасадов:

1) главный (западный) фасад: разделен на 4 прясла поэтажными пилястрами; в (слева-направо) первом - два входных проема в уровне первого этажа и широкий оконный проем в уровне второго; 2-е в две оси оконных проемов; 3-е в три оси оконных проемов; 4-е в две оси оконных проемов;

2) боковой (южный) фасад: четыре оси оконных проемов.

5. Архитектурно-художественное решение фасадов, характер обработки и размеры декоративных элементов (приложение № 2 к настоящему предмету охраны):

1) филенчатые пилястры с накладной пропильной резьбой - в уровне первого и второго этажей по флангам фасадов, в плоскости западного фасада - в соответствии с членением на прясла;

2) рамочные наличники с подоконной полочкой, обрамляющие оконные проемы первого этажа главного и боковых фасадов, по дворовому (восточному) фасаду - в уровне первого и второго этажей;

3) наличники оконных проемов второго этажа главного (западного) и бокового (южного) фасадов: объемная накладная резьба на боковых стойках; свесы с капельками; пропильная резьба в подоконной и надоконной частях; парные профилированные кронштейны, поддерживающие сандрик; профилированный сандрик с лучковым подвышением в центре, пропильной резьбой по нижней кромке, пропильной резьбой диадемы и ушек очелья;

4) выступающий венчающий карниз с широкой лентой накладной пропильной резьбы растительного орнамента и лентой сухариков;

5) лобовая профилированная доска свеса крыши с лентой пропильной резьбы по нижней кромке;

6) оформление выносных чердачных окон западного и южного фасадов: сдвоенные арочные проемы, заключенные в профилированный наличник; профилированный карниз с лентой пропильной резьбы по свесам.

7) оформление главного входа в здание: филенчатое двустворчатое заполнение дверных проемов; металлический зонт лучковой формы с фризом и гирькой, на кованых кронштейнах.

6. Конструктивная система и материалы строительства:

1) гладкий цоколь, выступающий за плоскость деревянной обшивки фасада на 0,07 м, материал - глиняный кирпич;

2) плоская форма перекрытий;

3) конструкция крыши вальмовая четырехскатная со значительным выносом в 0,59 м от плоскости фасада, с чердачными окнами;

4) обшивка фасадов калеванным тесом горизонтальной укладки;

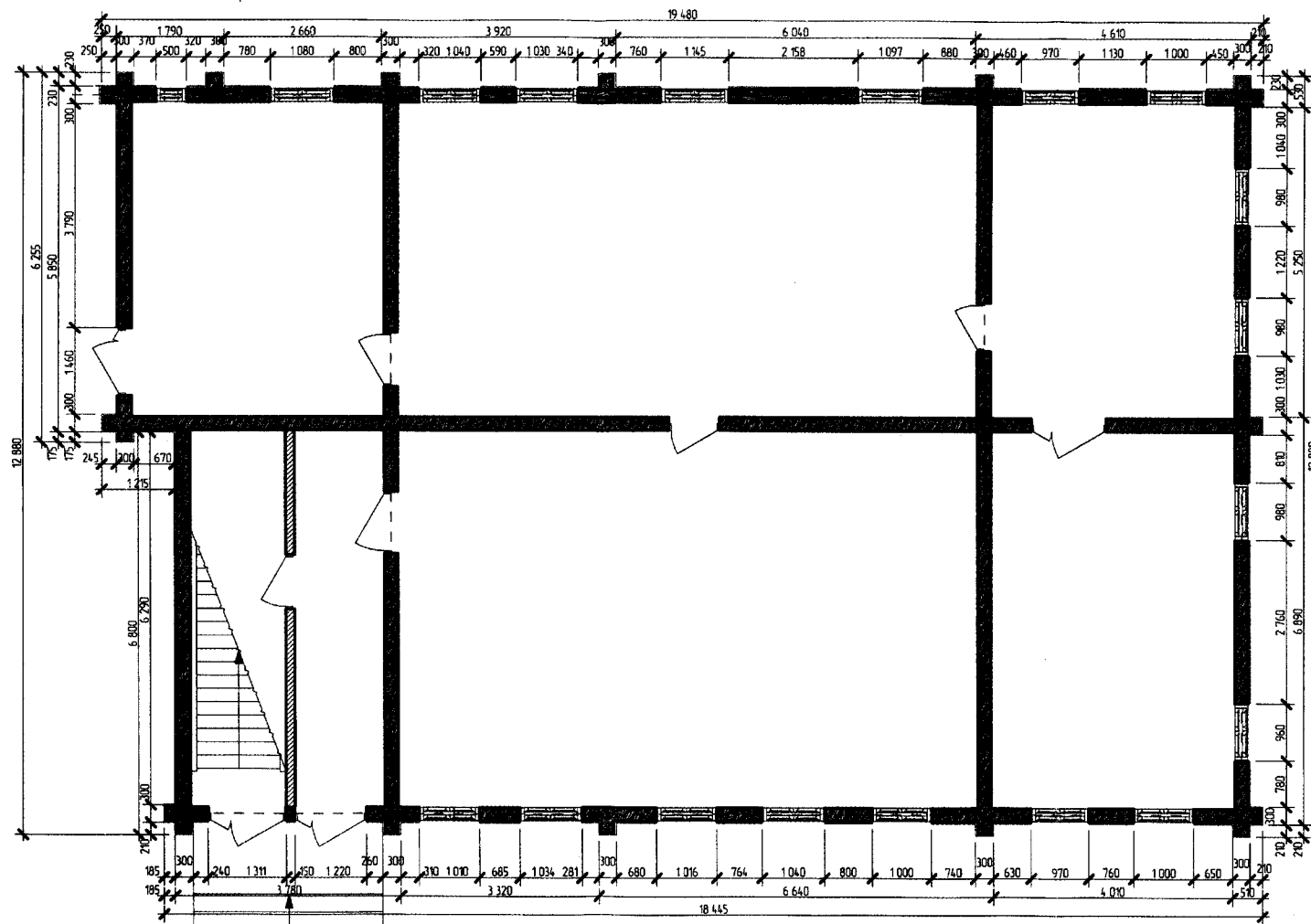
5) месторасположение, размер, пропорции оконных и дверных проемов прямоугольного очертания, композиция расстекловки оконных рам и рисунок заполнения дверных проемов, материал заполнения - дерево;

6) козырек лучкового абриса над главным входом, материал - металл.

7. Предмет охраны может быть изменен на основании документов или результатов историко-культурных исследований, отсутствующих при подготовке проекта предмета охраны объекта культурного наследия, дающих основания для изменения предмета охраны объекта культурного наследия.

к предмету охраны объекта культурного наследия  
 регионального значения «Подпольная типография  
 Костромского комитета РСДРП в 1904-1905 гг.»,  
 расположенного по адресу: Костромская область,  
 г. Кострома, ул. Смоленская, 31

Объемно-пространственная и планировочная композиция здания в габаритах капитальных стен. План 1 этажа.



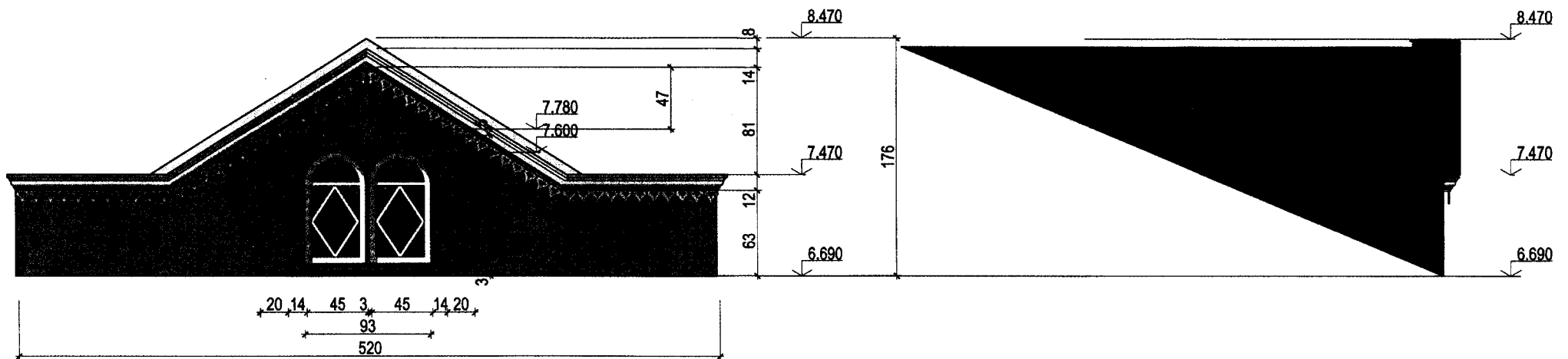


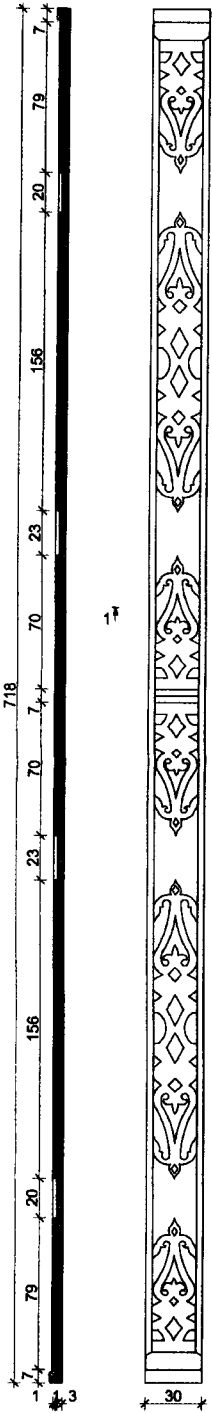
Приложение № 2

к предмету охраны объекта культурного наследия  
регионального значения «Подпольная типография  
Костромского комитета РСДРП в 1904-1905 гг.»,  
расположенного по адресу: Костромская область,  
г. Кострома, ул. Смоленская, 31

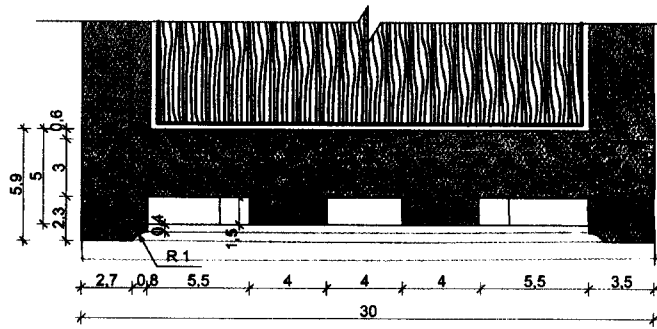
Архитектурно-художественное решение фасадов, характер обработки и размеры декоративных элементов

Слуховое окно главного (западного) и бокового (южного) фасадов

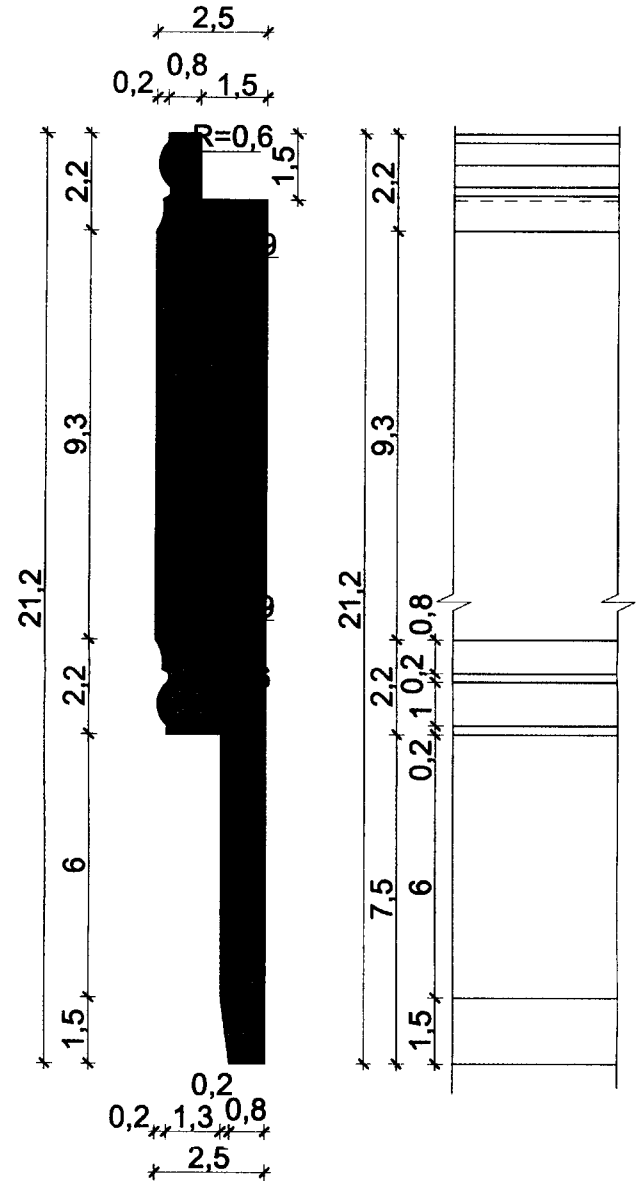




Пилястра. Сечение 1-1



Тесовая доска обшивки



# Одинарный наличник второго этажа

# Лобовая доска свеса

