



АДМИНИСТРАЦИЯ КОСТРОМСКОЙ ОБЛАСТИ

ПОСТАНОВЛЕНИЕ

от « 16 » *декабря* 2024 года № 450-а

г. Кострома

О создании особо охраняемой природной территории регионального значения государственного природного заказника «Болото Чистое Будиловское»

В соответствии с Федеральным законом от 14 марта 1995 года № 33-ФЗ «Об особо охраняемых природных территориях», Законом Костромской области от 15 февраля 2012 года № 194-5-ЗКО «Об особо охраняемых природных территориях в Костромской области», постановлением администрации Костромской области от 16 июня 2008 года № 172-а «Об утверждении схемы развития и размещения особо охраняемых природных территорий регионального значения Костромской области», в целях поддержания биоразнообразия, сохранения природной среды и оптимального экологического состояния территории Костромской области

администрация Костромской области ПОСТАНОВЛЯЕТ:

1. Создать особо охраняемую природную территорию регионального значения государственный природный заказник «Болото Чистое Будиловское».
2. Утвердить прилагаемое положение об особо охраняемой природной территории регионального значения государственном природном заказнике «Болото Чистое Будиловское».
3. Настоящее постановление вступает в силу со дня его официального опубликования.

Временно исполняющий
обязанности губернатора области

А. Афанасьев



Приложение

УТВЕРЖДЕНО

постановлением администрации
Костромской области
от «16» декабря 2024 г. № 450-а

ПОЛОЖЕНИЕ

об особо охраняемой природной территории регионального значения
государственном природном заказнике «Болото Чистое Будиловское»

1. Особо охраняемая природная территория регионального значения государственный природный заказник «Болото Чистое Будиловское» (далее – заказник «Болото Чистое Будиловское») создана в целях сохранения и восстановления ценных природных комплексов и объектов, в том числе местообитаний редких и охраняемых видов растений и животных.

2. Задачи заказника «Болото Чистое Будиловское»:

- 1) сохранение важнейшего узлового звена в экологическом каркасе водораздела бассейнов рек Меры и Андобы;
- 2) сохранение местообитаний ключевых видов животных;
- 3) охрана лесов важного водоохранного значения;
- 4) сохранение местообитаний охраняемых видов растений и животных.

3. Профиль заказника «Болото Чистое Будиловское» комплексный (ландшафтный).

4. Заказник «Болото Чистое Будиловское» создан без ограничения срока действия.

5. Общая площадь заказника «Болото Чистое Будиловское» в окружных границах составляет 2167,4 га, в том числе на землях лесного фонда 2167,4 га (по данным лесоустройства 2021 года – 2154 га).

Заказник «Болото Чистое Будиловское» включает земли лесного фонда: кварталы 54, 55, 57, 58, 59, 64, 65, 66 1-го Судиславского участкового лесничества Судиславского лесничества.

6. Заказник «Болото Чистое Будиловское» создается без изъятия земельных участков.

7. Функциональное зонирование на территории заказника «Болото Чистое Будиловское» не предусмотрено.

8. Основные виды разрешенного использования земельных участков, расположенных в границах заказника «Болото Чистое Будиловское»:

Код	Наименование вида разрешенного использования земельного участка	Запрещенные виды, входящие в описание вида использования земельного участка
1	2	3
1.12	Пчеловодство	Размещение сооружений, используемых для хранения и первичной переработки продукции пчеловодства
1.19	Сенокосение	-
1.20	Выпас сельскохозяйственных животных	-
5.2	Природно-познавательный туризм	-
5.3	Охота и рыбалка	Размещение дома охотника или рыболова
9.0	Деятельность по особой охране и изучению природы	-
9.1	Охрана природных территорий	-
9.1.1	Сохранение и репродукция редких и (или) находящихся под угрозой исчезновения видов животных	-
10.1	Заготовка древесины	Размещение сооружений, необходимых для обработки и хранения древесины (лесных складов, лесопилен)
10.3	Заготовка лесных ресурсов	Заготовка живицы, размещение временных сооружений, необходимых для хранения и неглубокой переработки лесных ресурсов (сушилок, грибоварен, складов)
10.4	Резервные леса	-
12.3	Запас	-

9. Описание природных особенностей заказника «Болото Чистое Будиловское»:

1) описание рельефа, почв, ландшафта.

Территория заказника «Болото Чистое Будиловское» принадлежит ландшафту моренных лессовидно-суглинистых пологохолмистых равнин с концентрическим типом пространственной структуры. Она находится в пределах Южного Галичско-Чухломского района Верхневолжской провинции и является ее важным структурным элементом, поскольку

занимает ключевое положение на водоразделе бассейнов Меры (приток Волги первого порядка) и Андобы (приток Костромы).

Ландшафтное разнообразие обусловлено реликтовым ледниковым рельефом – сочетанием моренных холмов и заболоченных котловин. Территория имеет положение вблизи границы московского оледенения и формирование ее рельефа напрямую связано с процессами четвертичного периода. Дневную поверхность слагает нерасчлененный комплекс субаэральных образований верхнечетвертичных делювиальных отложений склонов, представленный преимущественно суглинками незначительной мощности. Они залегают на нижнемеловых глинах и алевролитах альбского яруса. Для местности характерен холмисто-моренный рельеф.

В границы заказника «Болото Чистое Будиловское» входит территория, объединяющая экосистемы верховых, переходных и низинных болот, окруженных моренными холмами и грядами. Перепад высот находится в пределах от 157 до 180 м. Чередование холмистых возвышений и заболоченных понижений обеспечивает ландшафтное разнообразие на уровне урочищ. Окружающие болото холмы имеют довольно пологие склоны и плоско-округлые вершины. Общий уклон местности выражен на юго-восток.

В соответствии с материалами торфяного фонда (1947 г.) в пределах болотного массива преобладает переходный тип торфяной залежи.

Основную площадь занимает комплекс болотных экосистем, включающих переходные и низинные болотные урочища. Центральное место занимает выпаханная ледником котловина, занятая органогенными отложениями. По периферии котловина окружена холмами моренной лессово-суглинистой равнины с осинниками, березняками и фрагментами ельников.

Крупный болотный массив является одним из немногих, сохранившихся в естественном состоянии. Он имеет в плане треугольную форму, но при этом осложнен извилистым контуром берегов, часто далеко выдающихся на большое расстояние в болото, и наличием минеральных островов. Поверхность болота ровная, в центре немного вогнутая. Микрорельеф формируют грядово-мочажинные комплексы, кочки, в западном обособленном секторе отмечены озера. Грядово-мочажинные комплексы принадлежат верховым участкам. В центральном секторе болота они вытянуты на 8-10 м. В обособленном западном секторе они гораздо длиннее – до 30 м. Кочки распространены по всей территории болота. Отмечены древесные (приствольные основания березы и сосны), древесно-осоковые и осоковые кочки.

Заболоченное пространство осложнено наличием нескольких минеральных островов и глубоко выдающихся в него полуостровов.

В юго-восточной части в границах территории расположены верховья и долина малой реки с покатыми склонами, неглубоко врезанной в моренные отложения. На данном участке рельеф имеет вытянутое ложбинообразное понижение, также заболоченное.

Роль территории в функционировании региональной геосистемы определяется ее географическим положением. Заказник «Болото Чистое Будиловское» стоит в ряду ключевых звеньев экологического каркаса в бассейне реки Костромы, но относится к группе относительно небольших по площади, преимущественно болотных территорий, обеспечивающих поддержание водного баланса и сохранение ценных слаборазрушенных болотных местообитаний.

Ландшафт заказника «Болото Чистое Будиловское» репрезентативен для рода ландшафтов моренных лессовидно-суглинистых равнин с субнеморальными лесами.

Территория обладает высоким ландшафтным разнообразием, обусловленным реликтовым ледниковым рельефом. В качестве основного фактора пространственной дифференциации выступает неоднородность рельефа и разный характер водно-минерального питания его отдельных элементов. Роль территории в функционировании региональной геосистемы определяется ее положением в экологическом каркасе юга Костромской области на водоразделе бассейнов двух крупных притоков Волги. Она является важным связующим звеном для формирования коридора миграций на междуречье Волги и Костромы. Заказник должен стать ценным звеном в пределах коридора геосистем Плёс-Галичской гряды, имеющим важное значение для миграции видов животных в сети слабоизмененных ландшафтов междуречья Волги и Костромы.

Особую ценность ландшафтам придает отсутствие следов нарушения крупного болотного массива.

Лесные массивы, окружающие болото, выполняют важную водоохранную функцию, обеспечивая баланс гидрологического режима местности и лесами с неморальным компонентом моренных холмов и обширных ненарушенных болот. Территория занимает водораздельное положение между бассейнами реки Меры и реки Андобы и служит важным звеном на стыке холмистых моренно-водно-ледниковых и слаборасчлененных водно-ледниковых ландшафтов.

Болото Чистое Будиловское занимает водораздельное положение между бассейнами рек Андобы и Меры. Общий уклон местности направлен в юго-восточном направлении, где в пределах проектируемого заказника формируются истоки безымянных притоков верховий реки Тома (Шевиковки). В 11 км к востоку от болота Чистое Будиловское река Тома, сливаясь с рекой Ушаковкой, образует реку Меру (приток реки Волги). Водно-минеральное питание осуществляется за счет атмосферных осадков, поверхностного стока с прилегающих вышележащих поверхностей и грунтовых вод;

2) характеристика растительного покрова и флористического разнообразия.

Разнообразие растительного покрова в пределах заказника «Болото Чистое Будиловское» обусловлено сочетанием возвышенных и пониженных форм рельефа, а также общим уклоном местности,

обуславливающим неоднородность характера увлажнения территории. Основную площадь занимают два крупных обособленных болотных массива, ограниченные пологими склонами моренных холмов. Поэтому наибольшее распространение в заказнике «Болото Чистое Будиловское» имеет болотная растительность.

Болото занимает вытянутое с севера на юг ложбинообразное понижение со сложным контуром берегов. Некоторые участки берега далеко выдаются в болото, формируя волнообразный рисунок контура днища болотной котловины. На основной площади заболоченных территорий преобладают сообщества сфагновых формаций. В южной половине наибольшую площадь занимают грядово-мочажинные и грядово-мочажинно-озерковые комплексы. Для них характерно несколько типов растительных ассоциаций: кустарничково-моховые, древесно-моховые, осоково-моховые, гидрофильно-моховые. К наиболее обычным относятся сосново-кустарничково-сфагновые, кустарничково-шейхцериево-сфагновые, кустарничково-осоково-сфагновые сообщества, осоково-сфагновые. В мочажинах – очеретниково-осоково-сфагновые, вахтово-осоково-сфагновые. Развитость древесного яруса варьирует от единичных деревьев на обширных открытых пространствах до сомкнутых сосняков. Широко распространен типичный для верховых болот набор трав: клюква болотная (*Oxycoccus palustris*), мирт болотный (*Chamaedaphne calyculata*), подбел (*Andromeda polifolia*), пушица влагалищная (*Eriophorum vaginatum*), осока топяная (*Carex limosa*), росьянка круглолистная (*Drosera rotundifolia*), шейхцерия болотная (*Scheuchzeria palustris*), марьянник луговой (*Melampyrum pratense*).

Переходные участки приурочены к периферии болотного массива, где происходит выклинивание на поверхность грунтовых вод. Сток со склонов моренных холмов способствует выносу минеральных веществ и повышает трофность по краевой части болота. Для них характерна кочкарно-мочажинная поверхность с окнами воды, а также заросли крупных злаков – тростника южного (*Phragmites australis*) и вейника седеющего (*Calamagrostis canescens*). Растительные ассоциации переходных болот маркируются рядом видов, среди которых осока вздутая (*Carex rostrata*), ивы лопарская (*Salix lapponum*) и черниковидная (*Salix myrtilloides*), пальчатокоренник пятнистый (*Dactylorhiza maculata*), наумбургия кистецветная (*Lysimachia thyrsoiflora*), сабельник болотный (*Comarum palustre*), местами осока пузырчатая (*Carex vesicaria*) и др. В древесном ярусе преобладает береза пушистая (*Betula pubescens*), иногда ель.

Низинные участки имеют небольшую площадь, приурочены к южным границам болота и его юго-восточной окраине, где формируется исток притока реки Томы.

Растительность склонов холмов, окружающих болото, и внутренних минеральных островов представлена производными лесами разного возраста. Встречаются березово-елово-осиновые, елово-осиновые,

осиново-еловые субнеморальные травяные и травяно-зеленомошные леса с участием клена остролистного (*Acer platanoides*), липы сердцевидной (*Tilia cordata*), ивы козьей (*Salix caprea*). Деревья верхнего яруса имеют высоту до 25 м, сомкнутость крон 0,6-0,8. Повсеместно развит еловый подрост, но возраст его варьирует. В подлеске отмечены смородина (*Ribes nigrum*), жимолость настоящая (*Lonicera xylosteum*), шиповник иглистый (*Rosa acicularis*), лещина (*Corylus avellana*), крушина ломкая (*Frangula alnus*), бересклет бородавчатый (*Euonymus verrucosus*), калина обыкновенная (*Viburnum opulus*). Подлесок повсеместно хорошо развит. Состав травяного яруса довольно богат. Присутствуют виды, характерные для неморальной группы: пролесник многолетний (*Mercurialis perennis*), медуница неясная (*Pulmonaria obscura*), ландыш майский (*Convallaria majalis*), чина весенняя (*Lathyrus vernus*), фиалка удивительная (*Viola mirabilis*), осока волосистая (*Carex pilosa*), осока пальчатая (*Carex digitata*), бор развесистый (*Milium effusum*), перловник поникший (*Melica nutans*), подмаренник душистый (*Galium odoratum*) и др. Также присутствуют типичные виды бореальной группы – майник двулистный (*Maianthemum bifolium*), брусника (*Vaccinium vitis-idaea*), седмичник европейский (*Lysimachia europaea*), кислица (*Oxalis acetosella*) и др. В краевой зоне лесные массивы переходят в неширокую полосу топких ивняков (*Salix caprea*, *S. cinerea*, *S. filicifolia*) с березой пушистой. Нередко для них характерны тростники, осоки и хвощ приречный (*Equisetum fluviatile*). Моховой покров формируют мхи рода *Sphagnum*.

В верховьях притока реки Томы растут березово-елово-осиновые субнеморальные и ивово-сероольховые нитрофильные леса в сочетании с заболоченными лугами. Для них обычны нитрофильные виды: гравилат речной (*Geum rivale*), таволга вязолистная (*Filipendula ulmaria*), змеевик большой (*Bistorta officinalis*), бодяк разнолистный (*Cirsium heterophyllum*), борец северный (*Aconitum septentrionale*) и др.

Леса заказника «Болото Чистое Будиловское» являются репрезентативными для зоны еловых неморальных лесов на моренно-камовых холмах и лессовидно-суглинистых равнинах Галичско-Чухломской возвышенности. Лесные сообщества заказника «Болото Чистое Будиловское» представляют собой местообитания редких и охраняемых видов растений, в том числе находящихся на границе основного ареала распространения.

Растительные сообщества заказника «Болото Чистое Будиловское» имеют важное ресурсное значение, поскольку обладают значительным потенциалом ягодных ресурсов, традиционно собираемых местным населением, – клюквы, брусники, черники, морошки.

Наличие лесных островов внутри территории болота создает условия для минимизации факторов беспокойства, что позволяет заказнику «Болото Чистое Будиловское» выполнять важную функцию рефугиума для различных видов охотничьих животных и служить центром их

распространения на окружающие территории, поддержанию их численности.

На территории заказника «Болото Чистое Будиловское» достоверно зарегистрировано 2 вида редких и охраняемых растений, занесенных в Красную книгу Российской Федерации:

пальчатокоренник Траунштейнера (*Dactylorhiza traunsteinerii*) (категория 3 «Редкие»);

венерин башмачок настоящий (*Surgipedium calceolus*) (категория 3 «Редкие»).

На территории заказника «Болото Чистое Будиловское» достоверно зарегистрировано 9 видов редких и охраняемых растений, занесенных в Красную книгу Костромской области:

пальчатокоренник пятнистый (*Dactylorhiza maculata*) (категория 3 «Редкие»);

ива черничная (*Salix myrtilloides*) (категория 3 «Редкие»);

ива лопарская (*Salix lapponum*) (категория 3 «Редкие»);

осока волосистая (*Carex pilosa*) (категория 3 «Редкие»);

осока магелленская (*Carex magellanica*) (категория 3 «Редкие»);

очередник белый (*Rhinchospora alba*) (категория 3 «Редкие»);

пушица стройная (*Eriophorum gracile*) (категория 3 «Редкие»);

росянка английская (*Drosera anglica*) (категория 3 «Редкие»);

кокушник длиннорогий (*Gymnadenia conopsea*) (категория 3 «Редкие»);

3) характеристика фауны.

Суммарный перечень видового состава фауны, зарегистрированной в заказнике «Болото Чистое Будиловское» включает не менее 65 видов животных.

Территория заказника «Болото Чистое Будиловское» представляет собой контрастную болотно-лесную мозаику с высокой емкостью для разнообразия местообитаний фауны. С точки зрения фаунистического разнообразия в общем болотно-лесном комплексе немалый интерес представляет лесной компонент, в котором орнитофауна преимущественно древесно-кустарниковой экологической группы достигает наиболее высокого значения видового богатства. В ней численно доминируют представители семейства славковых, среди которых более других обычны славка серая (*Sylvia communis*) и славка садовая (*Sylvia borin*), а также синицевые – синица большая (*Parus major*), синица длиннохвостая (*Aegithalos caudatus*), гаичка буроголовая (*Poecile montanus*), вьюрковые – зяблик (*Fringilla coelebs*), щегол (*Carduelis carduelis*), дроздовые – дрозд певчий (*Turdus philomelos*). Из дятлообразных отмечены желна (*Dryocopus martius*) и большой пестрый дятел (*Dendrocopos major*).

В открытом болотном массиве заказника «Болото Чистое Будиловское» численно выделяются коньки лесной (*Anthus trivialis*) и луговой (*Anthus pratensis*). Обычны тетерев (*Lyrurus tetrix*), глухарь (*Tetrao urogallus*) и серая куропатка (*Perdix perdix*); встречается пустельга (*Falco*

tinnunculus), на пролете встречен обыкновенный канюк (*Buteo buteo*). Многочисленны также охотящиеся в воздухе ласточка деревенская (*Hirundo rustica*) и стриж черный (*Apus apus*).

Экологические условия заказника «Болото Чистое Будиловское» пригодны для гнездования серого журавля (*Grus grus*), многих бекасовых, в том числе большого улита (*Tringa nebularia*), травника (*Tringa totanus*), большого кроншнепа (*Numenius arquata*) и большого веретеника (*Limosa limosa*). В период весенней миграции здесь образуются скопления гусей, в числе которых более ранними исследованиями отмечались пискулька (*Anser erythropus*) и краснозобая казарка (*Branta ruficollis*). Из достоверных источников существуют указания на наличие местообитаний среднерусской белой куропатки (*Lagopus lagopus*), филина (*Bubo bubo*), серого сорокопуга (*Lanius excubitor*), большого подорлика (*Clanga clanga*), длиннохвостой и бородатой неясытей (*Strix uralensis* и *Strix nebulosa* соответственно).

Млекопитающие заказника «Болото Чистое Будиловское» составляют типичный южно-таежный по характеру набор мелких и крупных зверей, в частности, таких как волк (*Canis lupus*), бурый медведь (*Ursus arctos*), лисица обыкновенная (*Vulpes vulpes*), американская норка (*Mustela vison*), енотовидная собака (*Nyctereutes procyonoides*). Встречается крошечная бурозубка (*Sorex minutissimus*), бурый ушан (*Plecotus auritus*), северный кожанок (*Eptesicus nilsoni*), обыкновенная летяга (*Pteromys volans*), белка обыкновенная (*Sciurus vulgaris*), заяц-беляк (*Lepus timidus*), лось (*Alces alces*), кабан (*Sus scrofa*), подтвержден факт обитания рыси (*Lynx lynx*). Речные водоемы в пределах заказника «Болото Чистое Будиловское» населены бобром (*Castor fiber*) и ондатрой (*Ondatra zibethicus*).

Из фауны рептилий и земноводных на данной территории отмечены в большом количестве ящерица живородящая (*Zootoca vivipara*), жаба серая (*Bufo bufo*), лягушка травяная (*Rana temporaria*).

Территория заказника «Болото Чистое Будиловское» представляет собой контрастную болотно-лесную мозаику с высокой емкостью для разнообразия местообитаний фауны. С точки зрения фаунистического разнообразия в общем болотно-лесном комплексе немалый интерес представляет лесной компонент, в котором орнитофауна преимущественно древесно-кустарниковой экологической группы достигает наиболее высокого значения видового богатства.

На территории заказника «Болото Чистое Будиловское» достоверно зарегистрировано 6 видов животных, занесенных в Красную книгу Российской Федерации:

большой кроншнеп (*Numenius arquata*) (категория 2 «Сокращающиеся в численности и/или распространении»);

пискулька (*Anser erythropus*) (категория 2 «Сокращающиеся в численности и/или распространении»);

краснозобая казарка (*Branta ruficollis*) (категория 3 «Редкие»);

среднерусская белая куропатка (*Lagopus lagopus*) (категория 2 «Сокращающиеся в численности и/или распространении»);

филин (*Bubo bubo* (L.)) (категория 3 «Редкие»);

большой подорлик (*Clanga clanga* (Pallas)) – категория 2 (сокращающийся в численности и/или распространении вид).

На территории заказника «Болото Чистое Будиловское» достоверно зарегистрировано 7 видов животных, занесенных в Красную книгу Костромской области:

серый сорокопут (*Lanius excubitor*) (категория 2 «Сокращающиеся в численности и/или распространении»);

длиннохвостая неясыть (*Strix uralensis*) (категория 3 «Редкие»);

бородатая неясыть (*Strix nebulosa*) (категория 2 «Сокращающиеся в численности и/или распространении»);

крошечная бурозубка (*Sorex minutissimus*) (категория 3 «Редкие»);

бурый ушан (*Plecotus auritus*) (категория 4 «Неопределенные по статусу»);

северный кожанок (*Eptesicus nilssonii*) (категория 4 «Неопределенные по статусу»);

обыкновенная летяга (*Pteromys volans*) (категория 2 «Сокращающиеся в численности и/или распространении»).

10. Природными объектами особой охраны на территории заказника «Болото Чистое Будиловское» являются:

лесные массивы, окружающие болото, которые выполняют важную водоохранную функцию, обеспечивая баланс гидрологического режима местности;

территория, выполняющая роль рефугиума для охотничьих видов животных;

природная территория, являющаяся важным связующим звеном для формирования коридора миграций видов в пределах сильно нарушенных ландшафтов в южной части бассейна реки Костромы;

местообитания видов растений и животных, занесенных в Красную книгу Российской Федерации и Красную книгу Костромской области.

11. На территории заказника «Болото Чистое Будиловское» устанавливается режим особой охраны.

1) на территории заказника «Болото Чистое Будиловское» разрешаются следующие виды деятельности:

осуществление видов деятельности в сфере охотничьего хозяйства с соблюдением требований законодательства в области охоты и сохранения охотничьих ресурсов:

любительская и спортивная охота в открытые для охоты сроки, в том числе с собаками охотничьих пород и ловчими птицами;

охота в целях регулирования численности охотничьих ресурсов;

охота в целях акклиматизации, переселения и гибридизации охотничьих ресурсов;

охота в целях осуществления научно-исследовательской деятельности, образовательной деятельности;

охота в целях содержания и разведения охотничьих ресурсов в полувольных условиях или искусственно созданной среде обитания;

деятельность в сфере охотничьего хозяйства, за исключением видов деятельности в сфере охотничьего хозяйства, указанных в подпункте 2 настоящего пункта;

выборочные рубки лесных насаждений, рубки ухода за лесом, выборочные санитарные рубки при возникновении очагов опасных видов вредителей и болезней, сплошные рубки в насаждениях, утративших биологическую устойчивость;

лесовосстановительные работы;

научная деятельность;

экологический туризм;

просветительские мероприятия;

заготовка пищевых лесных ресурсов и сбор лекарственных растений гражданами для собственных нужд;

любительское рыболовство;

сенокосение в специально отведенных местах;

ремонт существующих дорог, мостов;

обустройство противопожарных дорог, разрывов и минерализованных полос и уход за ними;

противопожарные и лесозащитные мероприятия, осуществляемые в соответствии с лесохозяйственным регламентом лесничества;

иная деятельность, не запрещенная подпунктом 2 настоящего пункта;

2) на территории заказника «Болото Чистое Будиловское» запрещаются:

рубки лесных насаждений, за исключением рубок, указанных в подпункте 1 настоящего пункта;

применение токсичных химических препаратов для охраны и защиты лесов, в том числе в научных целях;

интродукция (пород) деревьев, кустарников, лиан, других лесных растений, не произрастающих в данном лесном районе, в ходе проведения лесовосстановительных работ;

промысловая охота;

размещение объектов охотничьей инфраструктуры (размещение охотничьей базы);

все виды мелиоративных работ;

разорение гнезд, кладок, нор;

интродукция растений и животных с целью акклиматизации, за исключением мероприятий по реакклиматизации и восстановлению численности аборигенных видов;

строительство промышленных объектов, зданий, жилых домов, дорог с твердым покрытием, строительство сооружений, не связанных с функционированием заказника «Болото Чистое Будиловское»;

предоставление земельных участков для индивидуального жилищного строительства, ведения садоводства или огородничества;

движение транспорта вне дорог и установленных маршрутов движения, а также стоянка транспорта вне специально отведенных мест, за исключением движения транспорта при выполнении мероприятий, связанных с охраной, защитой и воспроизводством лесов;

виды деятельности, которые могут привести к загрязнению территорий и акваторий;

накопление всех видов отходов;

размещение объектов утилизации, обезвреживания, хранения и захоронения всех видов отходов;

размещение складов горюче-смазочных материалов, ядохимикатов, минеральных удобрений, скотомогильников, кладбищ;

уничтожение дуба, лиственницы, можжевельника (древовидная форма), ольхи черной, липы, пихты, клена, вяза, лещины, а также их подроста либо действия, которые могут привести к их гибели;

уничтожение дуплистых деревьев, крупных деревьев со сломанными вершинами;

подсочка деревьев;

промышленная заготовка лекарственного сырья, мха, камыша, лесной подстилки, коры, иного технического сырья;

организация туристских стоянок, бивуаков, разведение костров вне специально отведенных мест и без согласования с органом, осуществляющим управление заказником «Болото Чистое Будиловское»;

перемещение по территории заказника «Болото Чистое Будиловское» с использованием гусеничных транспортных средств (за исключением случаев, связанных с обеспечением режима охраны, ведения лесохозяйственных, лесовосстановительных и лесозащитных работ);

геологическое изучение, разведка и добыча полезных ископаемых, а также геологическое изучение, разведка и добыча подземных вод;

уничтожение или повреждение шлагбаумов, аншлагов, стендов и других информационных знаков и указателей, а также оборудованных экологических троп и мест отдыха;

причинение вреда природным комплексам и их компонентам, сохранение которых является задачей создания заказника «Болото Чистое Будиловское».

12. Заказник «Болото Чистое Будиловское» создается:

- 1) с созданием администрации;
- 2) без установления охранной зоны.

13. Управление заказником «Болото Чистое Будиловское» осуществляет департамент природных ресурсов и охраны окружающей среды Костромской области.

Региональный государственный контроль (надзор) в области охраны и использования особо охраняемых природных территорий на территории заказника «Болото Чистое Будиловское» осуществляют должностные лица департамента природных ресурсов и охраны окружающей среды Костромской области.

14. Заказник «Болото Чистое Будиловское» находится в ведении департамента природных ресурсов и охраны окружающей среды Костромской области.

Описание местоположения границ заказника «Болото Чистое Будиловское», определенных в системе координат МСК-44, представлено в приложении № 1 к настоящему Положению.

Графическое описание местоположения границ заказника «Болото Чистое Будиловское» представлено в приложении № 2 к настоящему Положению.

Приложение № 1

к положению об особо охраняемой
природной территории регионального
значения государственном природном
заказнике «Болото
Чистое Будиловское»

ОПИСАНИЕ

местоположения границ особо охраняемой природной территории
регионального значения государственного природного заказника
«Болото Чистое Будиловское»
(Система координат МСК-44, зона 1)

Обозначение характерных точек границ	Координаты, м	
	X	Y
1	2	3
н1	301 953,42	1 262 961,94
н2	302 071,28	1 262 860,84
н3	302 100,85	1 262 835,47
н4	302 216,81	1 262 736,97
н5	302 308,32	1 262 634,88
н6	302 374,47	1 262 657,04
н7	302 451,57	1 262 682,88
н8	302 591,60	1 262 729,81
н9	302 593,39	1 262 729,14
н10	302 600,71	1 262 731,98
н11	302 599,25	1 262 726,92
н12	302 643,04	1 262 710,33
н13	302 854,91	1 262 905,74
н14	303 168,41	1 263 194,87
н15	303 209,68	1 263 229,85
н16	303 403,90	1 263 387,25
н17	303 883,62	1 263 776,03
н18	303 903,07	1 263 791,80
н19	304 174,09	1 263 754,70
н20	304 312,91	1 263 973,81
н21	304 253,81	1 264 164,79
н22	304 230,44	1 264 240,32
н23	304 269,05	1 264 347,63
н24	304 340,62	1 264 574,52
н25	304 570,16	1 264 679,34
н26	304 572,47	1 264 680,39
н27	304 651,53	1 264 753,16
н28	304 610,00	1 264 888,37
н29	304 610,65	1 264 890,44
н30	304 640,48	1 264 983,55
н31	304 656,18	1 265 029,63
н32	304 659,12	1 265 038,24
н33	304 699,10	1 265 149,80
н34	304 704,62	1 265 165,21
н35	304 675,48	1 265 368,04

н36	304 662,65	1 265 457,34
н37	304 654,41	1 265 514,69
н38	304 652,52	1 265 527,84
н39	304 647,05	1 265 565,92
н40	304 636,67	1 265 638,15
н41	304 621,49	1 265 743,78
н42	304 618,61	1 265 763,80
н43	304 610,40	1 265 820,95
н44	304 591,85	1 265 950,10
н45	304 588,58	1 265 975,87
н46	304 569,55	1 266 126,12
н47	304 544,42	1 266 324,45
н48	304 529,52	1 266 442,03
н49	304 518,33	1 266 530,33
н50	304 514,65	1 266 562,27
н51	304 522,64	1 266 563,25
н52	304 604,16	1 266 573,22
н53	304 701,81	1 266 585,15
н54	304 802,59	1 266 597,48
н55	304 945,87	1 266 614,99
н56	304 947,56	1 266 615,20
н57	305 047,45	1 266 634,95
н58	305 049,47	1 266 635,35
н59	305 141,80	1 266 653,61
н60	305 337,92	1 266 692,39
н61	305 374,66	1 266 699,65
н62	305 420,11	1 266 708,64
н63	305 472,32	1 266 718,96
н64	305 473,61	1 266 719,21
н65	305 510,78	1 266 726,57
н66	305 533,51	1 266 731,06
н67	305 548,69	1 266 734,06
н68	305 551,03	1 266 734,52
н69	305 574,37	1 266 739,14
н70	305 612,09	1 266 746,60
н71	305 706,16	1 266 765,20
н72	305 706,66	1 266 765,28
н73	305 759,19	1 266 774,46
н74	305 835,22	1 266 787,74
н75	305 865,01	1 266 792,95
н76	305 903,09	1 266 799,60
н77	305 912,56	1 266 801,26
н78	305 995,14	1 266 815,68
н79	306 099,59	1 266 833,93
н80	306 296,96	1 266 868,41
н81	306 493,89	1 266 902,82
н82	306 462,27	1 266 979,16
н83	306 377,94	1 267 182,78
н84	306 334,37	1 267 185,81
н85	306 225,86	1 267 192,87
н86	306 084,66	1 267 202,05
н87	306 084,15	1 267 202,06
н88	306 084,14	1 267 202,09
н89	306 074,39	1 267 202,72
н90	306 055,56	1 267 313,74
н91	306 043,60	1 267 384,27
н92	305 863,68	1 267 430,34
н93	305 689,31	1 267 439,37
н94	305 643,72	1 267 441,73
н95	305 564,46	1 267 445,31

н96	305 511,70	1 267 521,01
н97	305 428,90	1 267 864,73
н98	305 500,48	1 268 047,63
н99	305 504,38	1 268 057,60
н100	305 578,14	1 268 149,32
н101	305 666,76	1 268 259,50
н102	305 785,71	1 268 269,44
н103	305 860,99	1 268 275,73
н104	305 868,72	1 268 275,88
н105	305 875,16	1 268 276,00
н106	305 860,74	1 268 347,91
н107	305 837,55	1 268 399,29
н108	305 820,90	1 268 434,69
н109	305 851,82	1 268 537,06
н110	305 939,78	1 268 613,39
н111	306 005,28	1 268 812,23
н112	306 018,28	1 268 843,11
н113	305 947,93	1 268 949,50
н114	305 909,63	1 269 007,43
н115	305 809,72	1 269 136,26
н116	305 604,25	1 268 957,57
н117	305 526,15	1 269 126,32
н118	305 464,48	1 269 268,09
н119	305 695,78	1 269 375,64
н120	305 897,88	1 269 469,62
н121	306 133,69	1 269 579,27
н122	306 113,92	1 269 698,59
н123	306 078,55	1 269 913,02
н124	306 048,08	1 269 932,08
н125	305 979,59	1 269 974,96
н126	305 878,19	1 270 143,15
н127	305 971,91	1 270 512,14
н128	305 941,50	1 270 705,19
н129	305 908,51	1 270 905,25
н130	305 735,92	1 270 819,47
н131	305 564,32	1 270 732,69
н132	305 366,06	1 270 632,29
н133	305 296,08	1 270 536,80
н134	305 220,63	1 270 451,75
н135	305 200,53	1 270 429,10
н136	305 186,90	1 270 411,36
н137	305 105,68	1 270 390,07
н138	305 043,41	1 270 416,15
н139	304 629,38	1 270 108,08
н140	304 584,55	1 270 075,24
н141	304 375,56	1 270 017,57
н142	304 221,88	1 269 984,29
н143	304 063,60	1 269 977,76
н144	304 031,51	1 269 976,44
н145	304 012,48	1 269 975,65
н146	303 939,93	1 269 970,45
н147	303 798,09	1 269 960,55
н148	303 663,68	1 269 951,17
н149	303 593,14	1 269 971,71
н150	303 480,97	1 270 005,13
н151	303 368,40	1 270 038,67
н152	303 363,93	1 270 056,33
н153	303 357,25	1 270 082,80
н154	303 338,70	1 270 156,22
н155	303 334,04	1 270 169,64

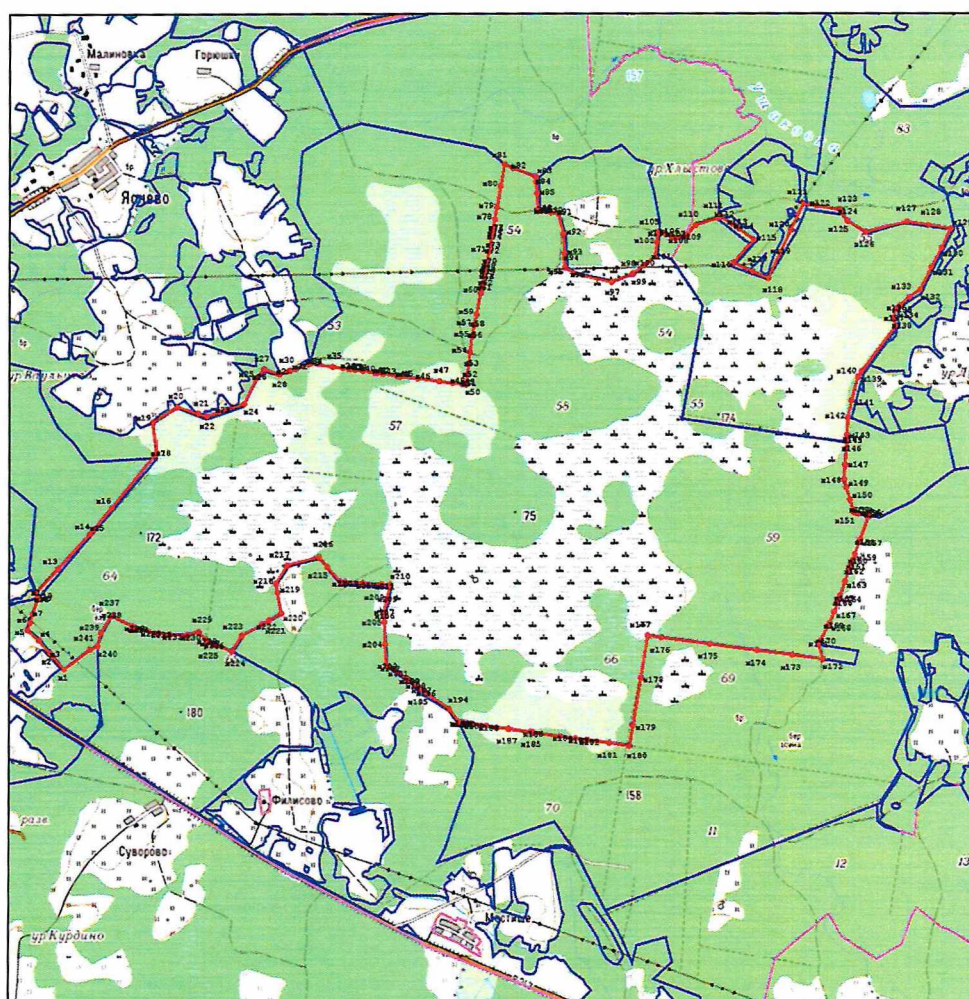
h156	303 332,14	1 270 175,10
h157	303 121,84	1 270 098,23
h158	303 103,13	1 270 091,39
h159	302 990,63	1 270 050,27
h160	302 934,07	1 270 029,60
h161	302 882,58	1 270 010,78
h162	302 839,02	1 269 994,86
h163	302 746,30	1 269 960,97
h164	302 621,03	1 269 915,18
h165	302 599,03	1 269 907,14
h166	302 558,54	1 269 892,34
h167	302 474,97	1 269 861,80
h168	302 370,77	1 269 823,71
h169	302 357,95	1 269 816,96
h170	302 220,05	1 269 744,27
h171	302 181,10	1 269 723,74
h172	302 050,85	1 269 764,73
h173	302 086,95	1 269 490,01
h174	302 127,99	1 269 177,63
h175	302 184,24	1 268 749,62
h176	302 241,12	1 268 316,69
h177	302 257,08	1 268 195,24
h178	301 877,03	1 268 132,40
h179	301 450,13	1 268 061,82
h180	301 266,43	1 268 031,44
h181	301 292,08	1 267 849,27
h182	301 319,95	1 267 651,30
h183	301 334,16	1 267 550,33
h184	301 354,34	1 267 406,98
h185	301 388,47	1 267 164,56
h186	301 391,36	1 267 144,02
h187	301 419,23	1 266 946,05
h188	301 447,09	1 266 748,09
h189	301 465,57	1 266 616,83
h190	301 476,11	1 266 541,97
h191	301 478,70	1 266 523,55
h192	301 482,07	1 266 499,66
h193	301 482,42	1 266 497,12
h194	301 597,92	1 266 415,38
h195	301 749,55	1 266 200,86
h196	301 753,61	1 266 195,11
h197	301 781,22	1 266 152,45
h198	301 819,90	1 266 103,43
h199	301 861,93	1 266 050,16
h200	301 866,68	1 266 043,06
h201	301 932,60	1 265 944,66
h202	301 979,17	1 265 874,29
h203	301 992,56	1 265 854,05
h204	302 179,93	1 265 841,62
h205	302 379,51	1 265 835,02
h206	302 429,51	1 265 830,73
h207	302 462,39	1 265 827,92
h208	302 568,92	1 265 855,74
h209	302 577,30	1 265 857,93
h210	302 712,10	1 265 884,06
h211	302 717,57	1 265 809,13
h212	302 727,48	1 265 645,20
h213	302 738,04	1 265 485,93
h214	302 741,08	1 265 440,14
h215	302 872,55	1 265 324,15

н216	302 959,04	1 265 249,12
н217	302 884,74	1 264 960,89
н218	302 724,29	1 264 862,28
н219	302 647,06	1 264 875,52
н220	302 458,84	1 264 909,26
н221	302 392,92	1 264 798,04
н222	302 356,91	1 264 737,29
н223	302 254,59	1 264 556,95
н224	302 116,72	1 264 465,29
н225	302 181,54	1 264 302,41
н226	302 187,78	1 264 288,28
н227	302 202,27	1 264 255,78
н228	302 222,18	1 264 234,49
н229	302 287,76	1 264 169,55
н230	302 261,53	1 264 070,14
н231	302 264,18	1 263 912,35
н232	302 280,67	1 263 810,63
н233	302 295,85	1 263 719,74
н234	302 326,01	1 263 611,49
н235	302 330,63	1 263 599,70
н236	302 342,07	1 263 573,75
н237	302 436,07	1 263 387,30
н238	302 427,51	1 263 379,47
н239	302 283,24	1 263 293,94
н240	302 163,34	1 263 262,67
н241	302 132,63	1 263 197,65
н1	301 953,42	1 262 961,94


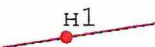

Приложение № 2

к положению об особо охраняемой
природной территории регионального
значения государственном природном
заказнике «Болото
Чистое Будиловское»

ГРАФИЧЕСКОЕ ОПИСАНИЕ
местоположения границ особо охраняемой природной территории
регионального значения государственного природного заказника
«Болото Чистое Будиловское»



Используемые условные знаки и обозначения:

-  - граница ООПТ
-  н1
- обозначение характерной точки границы ООПТ
-  - граница кадастрового квартала