



АДМИНИСТРАЦИЯ КОСТРОМСКОЙ ОБЛАСТИ

ПОСТАНОВЛЕНИЕ

от «13» *ноября* 2023 года № *492-а*

г. Кострома

О создании особо охраняемой природной территории регионального значения государственного природного заказника «Михайловицкий»

В соответствии с Федеральным законом от 14 марта 1995 года № 33-ФЗ «Об особо охраняемых природных территориях», Законом Костромской области от 15 февраля 2012 года № 194-5-ЗКО «Об особо охраняемых природных территориях в Костромской области», постановлением администрации Костромской области от 16 июня 2008 года № 172-а «Об утверждении схемы развития и размещения особо охраняемых природных территорий регионального значения Костромской области», в целях поддержания биоразнообразия, сохранения природной среды и оптимального экологического состояния территории Костромской области

администрация Костромской области ПОСТАНОВЛЯЕТ:

1. Создать особо охраняемую природную территорию регионального значения государственный природный заказник «Михайловицкий».
2. Утвердить прилагаемое положение об особо охраняемой природной территории регионального значения государственном природном заказнике «Михайловицкий».
3. Настоящее постановление вступает в силу со дня его официального опубликования.

Губернатор области

С. Ситников



Приложение

УТВЕРЖДЕНО

постановлением администрации

Костромской области

от «13» *ноября* 2023 г. № *492-а*

ПОЛОЖЕНИЕ

об особо охраняемой природной территории регионального значения
государственном природном заказнике «Михайловицкий»

1. Особо охраняемая природная территория регионального значения государственный природный заказник «Михайловицкий» (далее – заказник «Михайловицкий») создана в целях сохранения и восстановления ценных природных комплексов и объектов, в том числе местообитаний редких и охраняемых видов растений и животных.

2. Задачи заказника «Михайловицкий»:

- 1) сохранение важнейшего узлового звена в экологическом каркасе бассейна реки Ветлуги;
- 2) сохранение местообитаний ключевых видов животных;
- 3) обогащение охотничьих угодий на сопредельных с заказником территориях ценными видами животных, отнесенных к объектам охоты, в интересах охотничьего хозяйства Костромской области
- 4) охрана лесов важного водоохранного значения;
- 5) сохранение местообитаний охраняемых видов растений и животных.

3. Профиль заказника «Михайловицкий» – комплексный. Кластерность заказника «Михайловицкий» – 1.

4. Заказник «Михайловицкий» создан без ограничения срока действия.

5. Общая площадь заказника «Михайловицкий» в окружных границах составляет 3138,3 га, в том числе:

земли лесного фонда – 2959,6 га;

земли сельскохозяйственного назначения – 178,7 га.

Заказник «Михайловицкий» включает земли лесного фонда: кварталы 14, 15, 16, 28, 29, 33 Михайловицкого участкового лесничества Пыщугского лесничества; кварталы 117 (выделы 1-4, 11-14), 145, 175 (выделы 1-15, 22-24), 191, 196, 197 (выделы 18, 26) 2-го Пыщугского участкового лесничества Пыщугского лесничества.

6. Заказник «Михайловицкий» создается без изъятия земельных участков.

7. Функциональное зонирование на территории заказника «Михайловицкий» не предусмотрено.

8. Основные виды разрешенного использования земельных участков, расположенных в границах заказника «Михайловицкий»:

Код	Наименование вида разрешенного использования земельного участка	Запрещенные виды, входящие в описание вида использования земельного участка
1	2	3
1.12	Пчеловодство	Размещение сооружений, используемых для хранения и первичной переработки продукции пчеловодства
1.19	Сенокосение	-
1.20	Выпас сельскохозяйственных животных	-
5.2	Природно-познавательный туризм	-
5.3	Охота и рыбалка	Размещение дома охотника или рыболова
9.0	Деятельность по особой охране и изучению природы	-
9.1	Охрана природных территорий	-
9.1.1	Сохранение и репродукция редких и (или) находящихся под угрозой исчезновения видов животных	-
10.1	Заготовка древесины	Размещение сооружений, необходимых для обработки и хранения древесины (лесных складов, лесопилен)
10.3	Заготовка лесных ресурсов	Заготовка живицы, размещение временных сооружений, необходимых для хранения и неглубокой переработки лесных ресурсов (сушилок, грибоварен, складов)
10.4	Резервные леса	-
12.3	Запас	-

9. Описание природных особенностей заказника «Михайловицкий»:

1) описание рельефа, почв, ландшафта.

Ландшафты, предлагаемые для включения в заказник «Михайловицкий», расположены на междуречье реки Ветлуги, реки Зимухи и реки Нюрюг. В физико-географическом отношении территория относится к Ветлужско-Унжинской провинции, обособление которой

связано с широким развитием песчаных водно-ледниковых отложений в условиях низменного относительно плоского рельефа и соответствующим преобладанием сосновых лесов. На более низком уровне территория приурочена к Ветлужскому зандровому району. Его характерные особенности – господство водно-ледниковых отложений при близком залегании коренных пермо-триасовых пород, преобладание вторичных березовых лесов на месте коренных еловых на междуречьях и широкое развитие сосновых лесов по террасам реки Ветлуги. В пределах района михайловицкий ландшафт относится к категории субдоминантных, а осташевский – к категории редких благодаря специфике рельефа (крутосклонный увал) и выходам на поверхность коренных триасовых глин.

В пределах заказника «Михайловицкий» расположены два ландшафта с контрастными свойствами:

михайловицкий ландшафт – пологоволнистые террасы с неглубоким эрозионным расчленением, сложенные верхнечетвертичными древнеаллювиальными и водноледниковыми песками с елово-сосновыми кисличными зеленомошными лесами на подзолах иллювиально-железисто-гумусовых. Занимает около 80 % территории. В границах заказника «Михайловицкий» расположена часть ландшафта с ныне существующими сосновыми борами. Южная часть ландшафта за пределами заказника «Михайловицкий» занята вторичными мелколиственными лесами;

осташевский ландшафт – увал с коренным основанием триасовых красных глин, перекрытых водно-ледниковыми песками с сочетанием пихтово-елово-осиновых с липой субнеморальных лесов на дерновых почвах и елово-сосновых чернично-кисличных лесов на подзолах иллювитально-железистых. Занимает около 20 % территории в восточном секторе вдоль дороги Осташево-Головино.

Пространственная структура михайловицкого ландшафта представлена тремя местностями, сменяющими друг друга по мере удаления от русла реки Ветлуги с запада на восток, – пойменной, террасовой и зандровой. Террасовая и зандровая местности сходны по составу урочищ. В зандровой местности бугристый и волнистый рельеф выражены слабее, чем в террасовой, в связи с этим чаще встречаются влажные и сырые гигротопы. Структура обеих местностей сформирована сочетанием бугристых песчаных террас разного возраста и неглубоко врезанных долин и водосборных понижений. Доминируют урочища березово-сосновых черничных зеленомошных лесов с активным возобновлением ели и редким подростом дуба и липы. Субдоминантные урочища представлены песчаными гривами с сосняками лишайниково-зеленомошными, плоскими поверхностями с сосняками бруснично-зеленомошными плауновыми, водосборными понижениями с ельниками сфагново-долгомошными, слабоврезанными малыми долинами с ивняками влажнотравными. Внутренняя мозаичность ландшафта достаточно высока и определяется разнообразием гигротопов (от сухих лишайниковых до

сырых долгомошно-сфагновых) в зависимости от мезо- и микрорельефа и разнообразием стадий восстановительных сукцессий после рубок. Вырубки интенсивно зарастают сосной и березой. На более поздних стадиях сукцессии происходит дифференциация состава древостоев в зависимости от положения в рельефе и увлажнения. Как правило, от вершин к склонам песчаных бугров и грив чистые парковые сосняки с можжевельником в подлеске сменяются более сложными фитоценозами с возобновлением под пологом сосняков ели, реже – дуба и липы. Пойменная местность представлена двумя основными типами урочищ: средние и низкие поймы с ивняками осоково-разнотравными в сочетании со старичными озерами; высокие поймы со сложными смешанными лесами с участием ели, пихты, дуба, осины, сосны, березы, густым кустарниковым ярусом и неморальным травостоем. Урочища высоких пойм отличаются исключительно высоким биоразнообразием и представляют собой (особенно близ устья реки Нюрюг) одно из крупнейших очагов обитания широколиственных пород – дуба и вяза, а также липы – в пределах Ветлужско-Унжинской провинции, ценность которой определяется массовой встречаемостью этих пород вблизи северного края ареала, что делает их весьма уязвимыми и требует охраны. В пойменной местности встречаются также редкие заболоченные урочища.

Пространственная структура осташевского ландшафта весьма разнообразна. Обособление ландшафта связано с существованием увала с основанием из коренных глин, который вытянут в меридиональном направлении и возвышается над окружающими участками зандровых и моренно-водно-ледниковых равнин на 30-40 м. Увал представляет собой наследие двух важнейших эпох в формировании территории: триасового периода, когда в морских условиях сформировались глины, служащие ядром увала, и среднечетвертичного периода, когда территория оказалась в сфере воздействия водно-ледниковых потоков, размывших днепровские моренные отложения. Последние в провинции залегают на триасовых породах маломощным прерывистым слоем. В осташевском ландшафте водно-ледниковые пески наложены на коренные глины и служат почвообразующими породами на вершине увала, в то время как на склонах почвы формируются в коренных карбонатных глинах, выведенных на поверхность в результате эрозии и денудации. Контрастность геохимических свойств почвообразующих пород при единстве генезиса осташевского увала создает редкое соседство на коротком расстоянии бореальных и неморальных растительных сообществ разных типов лесовозобновления на вырубках. Доминантные урочища: сильно покатые склоны увала с выходами триасовых глин, местами перекрытых маломощным песчаным чехлом, с пихтово-елово-осиновыми с липой и кленом субнеморальными лесами на дерновых и дерново-подзолистых почвах; вершина и привершинные части склонов увала, сложенные песками, с елово-березово-сосновыми чернично-кисличными зеленомошными лесами на подзолах иллювиально-железистых.

Антропогенные модификации урочищ представлены вырубками, интенсивно зарастающими липой. Антропогенные модификации урочища вершинной части – вырубки, интенсивно зарастающие сосной, и пашни. В северном направлении вершинная поверхность увала понижается, близ д. Осташево она сложена двучленными моренно-водно-ледниковыми отложениями и распаханна. Субдоминантные урочища на склонах связаны с разгрузкой грунтовых вод на контакте водно-ледниковых песков и коренных глин. Они представлены влажнотравными сероольшаниками с участием ели и пихты на дерновых и перегнойных почвах.

Таким образом, внутреннее разнообразие осташевского ландшафта оценивается как высокое в связи с наличием контрастных эдафотопов. В пределах ландшафта представлены геосистемы, характерные для двух ландшафтных зон – южной тайги и смешанных лесов, а в травостое и подлеске широко представлены виды, характерные для зоны широколиственных лесов. Геохимические условия варьируют от кислой бедной элементами минерального питания среды в песках вершинной поверхности до богатой щелочной на коренных склонах. Дополнительную мозаичность придают антропогенные модификации – разные стадии восстановления лесов после вырубок и частичное сельскохозяйственное использование урочищ вершинной поверхности.

Современная динамика михайловицкого и осташевского ландшафтов заключается, главным образом, в восстановлении лесов после вырубок. На территории представлены три стадии: первичного зарастания (береза, сосна или липа в зависимости от эдафических условий); формирования подростов темнохвойных (ель, пихта) и широколиственных (дуб, вяз) пород под пологом мелколиственных и светлохвойных лесов; формирования второго яруса темнохвойных пород в лесах с первым ярусом из мелколиственных. Если в настоящее время резко преобладают вторичные сосновые леса, то при охранном режиме территории через несколько десятилетий следует ожидать сочетания на территории как минимум четырех главных типов лесов, сосуществующих в разных эдафотопках, – чистых сосновых, пихтово-еловых бореальных, ельников сложных с участием широколиственных пород и неморальным травостоем, пойменных дубрав. В связи с частичной распашкой и наличием грунтовых дорог в пределах склоновых урочищ осташевского ландшафта в настоящее время проявляется довольно активная плоскостная и дорожная эрозия, приводящая к смыву гумусированных песчаных горизонтов и обнажению моренных суглинков и коренных глин. При сведении сосновых лесов михайловицкого ландшафта есть риск возникновения эоловых процессов (развеивания) песков.

Роль территории в функционировании региональной геосистемы определяется ее положением в долине реки Ветлуги и на ее границах. Территория имеет прежде всего водоохранное значение как сама по себе, так и как элемент экологического каркаса Ветлужско-Унжинской провинции. Собственное значение сохранения и восстановления лесных

массивов на территории заключается в поддержании теплового режима береговой зоны, предотвращении абразионного разрушения высоких берегов реки Ветлуги, закрепленных лесной растительностью, сохранении облесенности водосборов притоков реки Ветлуги, приуроченных к контакту песков и коренных глин, то есть к границам осташевского и михайловицкого ландшафтов. В пределах экологического каркаса провинции территория заказника «Михайловицкий» занимает краевое юго-западное положение в массиве относительно хорошо сохранившихся террасовых и пойменных хвойных лесов, практически непрерывном от с. Луптюга до ур. Стекланный Завод (ниже с. Михайловицы) на расстоянии около 100 км. Принципиально важно, что лесные массивы существуют на обоих берегах. Сохранение и восстановление лесных массивов на этом участке верхнего течения реки Ветлуги может оказаться решающим фактором сохранения и восстановления водной экосистемы реки Ветлуги в целом, так как ниже по течению, особенно в пределах Нижегородской области, целостность береговых лесных массивов нарушена почти повсеместно, по крайней мере, вдоль высокого правого берега. Поэтому создание по возможности непрерывной сети особо охраняемых природных территорий в долине реки Ветлуги в пределах Пыщугского, Вохомского и Октябрьского районов необходимо как с точки зрения водоохраных функций, так и для обеспечения свободной миграции прибрежных и водных животных и растений (предотвращения фрагментации долинных экосистем).

Функционирование заказника «Михайловицкий» сочетает природоохранные и рекреационные функции. Важность сохранения регулируемых рекреационных функций определяется доступностью территории для жителей с. Михайловица, с. Пыщуг и окрестных деревень, традициями местного населения (сбор грибов, ягод, рыбалка), высоким ресурсным потенциалом, эстетическими достоинствами сосновых боров. Кроме того, территория имеет сакральное значение, что выражено в обустройстве «Святого источника» в русле притока реки Ветлуги на дороге Бурдово-Михайловица и мест отдыха на самой дороге.

Ландшафт заказника «Михайловицкий» репрезентативен для рода ландшафтов песчаных террас с сосняками, типичных для Ветлужско-Унжинской провинции. Осташевский ландшафт репрезентативен для рода ландшафтов увалов с основанием из коренных карбонатных пород с субнеморальными лесами. Его ценность как лесного массива велика в связи с почти повсеместной распаханностью подобных ландшафтов в Костромской области, которые наиболее распространены в Павинском и Вохомском районах.

Природоохранная ценность лесных сообществ подтверждается также находками ряда видов, маркирующих биологически ценные лесные сообщества таежной зоны. К таким видам относятся борец северный (*Aconitum septentrionale*) – индикатор влажных мест, давно занятых лесом и не подвергавшихся распашке; княжик сибирский (*Atragene sibirica*) –

специализированный вид еловых и смешанных лесов на границе своего ареала; волчегодник обыкновенный (*Daphne mezereum*), жимолость обыкновенная (*Lonicera xylosteum*) – индикаторы мест, давно занятых лесом и не подвергавшихся распашке; щитовник распростёртый (*Dryopteris expansa*) – индикатор влажных лесов;

2) характеристика растительного покрова и флористического разнообразия.

По лесорастительному районированию территории СССР (Курнаев, 1973) лесные массивы в границах заказника «Михайловицкий», располагаясь в восточной части Костромской области, относятся к Унженско-Камскому округу южной тайги провинции востока Русской равнины Евразийской области лесов умеренного пояса. По лесорастительному районированию Костромской области (Письмеров А.В., 1977) лесные массивы относятся к району пихтово-еловые леса южных отрогов Северных Увалов, леса которого характеризуются примесью пихты сибирской и липы сердцевидной. Леса интенсивно эксплуатируются с давних времен, что привело к смене коренных еловых и сосновых лесов на осинники и березняки.

В качестве основного фактора пространственной дифференциации растительного покрова выступают разная степень увлажнения поверхностей в зависимости от высотного положения и источника поступления влаги, а также использовавшиеся способы рубок. Одним из важных факторов биотопического разнообразия является разновозрастность урочищ заказника «Михайловицкий». В его границах представлено большинство вариантов природных комплексов днища долины реки Ветлуги. Преобладают влажные и переувлажненные гигротопы, подчиненными являются сухие и свежие. Представлены геосистемы с разнообразными характеристиками проточности и застойности.

На плоских вершинах грив и бугров расположены сосняки с подлеском из можжевельника и довольно густым еловым подростом зеленомошные, травяно-зеленомошные. Данные сообщества нарушены выборочными вырубками и в настоящее время находятся на стадии восстановления. Для склонов характерны елово-берёзовые и сосново-берёзовые леса с хорошим возобновлением ели. В подлеске встречаются жимолость (*Lonicera xylosteum*), рябина (*Sorbus aucuparia*), липа мелколистная (*Tilia cordata*), черёмуха (*Radus avium*). Травяной ярус разнообразен в зависимости от характера увлажнения. К наиболее обычным видам относятся хвощ лесной (*Equisetum sylvaticum*), щитовник игольчатый (*Dryopteris carthusiana*), ортилия однобокая (*Ortilia secunda*), брусника (*Vaccinium vitis-idaea*), черника (*Vaccinium myrtillus*), вейник тростниковый (*Calamagrostis arundinacea*), золотарник обыкновенный (*Solidago virgaurea*) и др.

Вся территория характеризуется преобладанием производных берёзовых и осиновых лесов на месте темнохвойных коренных. Вместе с

тем к долине реки Ветлуги приурочены небольшие фрагменты малонарушенных старовозрастных еловых, сосновых, березовых насаждений. Широко представлены пойменные луговые, озерные и низинно-болотные экосистемы. Растительные сообщества пойм дифференцированы. На низких поймах преобладают ивняки осоково-разнотравные. На высоких поймах представлены сложные смешанные леса с участием ели, пихты, дуба, липы, осины, сосны, вяза с густым кустарниковым ярусом и неморальным разнотравьем. Встречаются также редкие заболоченные урочища. На террасах и задровых равнинах доминируют урочища берёзово-сосновых черничных зеленомошных лесов с активным возобновлением ели. Здесь же встречаются подрост дуба, липы, вяза. Меньшую долю составляют сосняки лишайниково-зеленомошные, бруснично-зеленомошные. Ручьевые ложбины занимают заболоченные ивняки и ельники долгомошно-сфагновые. Вырубки зарастают, как правило, сосной и берёзой. Реже - осинной с участием ольхи серой.

Список сосудистых растений заказника «Михайловицкий» насчитывает не менее 180 видов.

На территории заказника «Михайловицкий» достоверно зарегистрировано 5 видов редких и охраняемых растений, занесенных в Красную книгу Костромской области:

- баранец обыкновенный (*Huperzia selago*) (категория 3 – «Редкие»);
- гудайера ползучая (*Goodyera repens*) (категория 3 – «Редкие»);
- малина хмелелистная (*Rubus humilifolius*) (категория 5 – «Восстанавливаемые или восстанавливающиеся»);
- пусторёбрышник обнажённый (*Cenolophium denudatum*) (категория 3 – «Редкие»);
- кроссокаликс Геллера (*Crossocalyx hellerianus*) (категория 4 – «Неопределенные по статусу»);

3) характеристика фауны.

Фауна территории заказника «Михайловицкий» типична для Костромской области и высоко репрезентативна благодаря значительной площади территории. Список видов животных включает более 40 видов млекопитающих, из них 22 отнесены к охотничьим ресурсам. В заказнике «Михайловицкий» встречается более 120 видов птиц, из которых около 60 видов гнездящиеся, остальные встречаются в период миграций или зимуют.

Основные виды животных, относящихся к объектам охоты: лось (*Alces alces* L.), кабан (*Sus scrofa* L.), лисица (*Vulpes vulpes* L.), енотовидная собака (*Nyctereutes procyonoides* Gr.), бурый медведь (*Ursus arctos* L.), рысь (*Felis linx* L.), барсук (*Meles meles* L.), лесная куница (*Martes martes*), горностай (*Mustela erminea* L.), американская и европейская норки (*Mustela vison* Briss., *Mustela lutreola* L.), выдра (*Lutra lutra*), заяц-беляк (*Lepus timidus* L.), бобр обыкновенный (*Castor fiber*), крот (*Talpa europaea* L.), белка (*Sciurus vulgaris* L.), ондатра (*Ondatra zibethica* L.), глухарь (*Tetrao urogallus*), тетерев (*Lyrurus tetrix*), рябчик

(*Tetrastes bonasia* L.), вальдшнеп (*Scolopax rusticola* L.), бекас (*Gallinago gallinago* L.), дупель (*G. media* L.), различные виды речных уток (*Anas* spp.), гоголь (*Bucephala clangula* (L.)), лысуха (*Fulica atra* L.), коростель (*Crex crex* L.) и др. Постоянно отмечаются заходы волка (*Canis lupus* L.). На пролете обычны гуси (*Anser* spp.).

На территории заказника «Михайловицкий» зарегистрировано 22 вида хищных птиц (большинство из которых здесь гнездится), в том числе бородатая и длиннохвостая неясыть (*Strix uralensis* Pall., *S. nebulosa* Forst.), дербник (*Falco columbarius* L.), болотный лунь (*Circus aeruginosus* L.), тетеревиный (Accipiter gentilis L.), перепелятник (*Accipiter nisus* L.) и другие виды соколообразных и сов, занесенные в приложение 2 Конвенции СИТЕС.

На территории заказника «Михайловицкий» зарегистрировано 3 вида редких и охраняемых животных, занесенных в Красную книгу Российской Федерации:

большой кроншнеп (*Numenius arquata* L.) (категория 2 – «Сокращающиеся в численности и/или распространении»);
 филин (*Bubo bubo* L.) (категория 3 – «Редкие»);
 беркут (*Aquila chrysaetus* L.) (категория 3 – «Редкие»).

На территории заказника «Михайловицкий» зарегистрировано 5 видов редких и охраняемых животных, занесенных в Красную книгу Костромской области:

бородатая неясыть (*Strix nebulosa*) (категория 2 – «Сокращающиеся в численности и/или распространении»);
 длиннохвостая неясыть (*Strix uralensis*) (категория 3 – «Редкие»);
 серый сорокопут (*Lanius excubitor* L.) (категория 2 – «Сокращающиеся в численности и/или распространении»);
 европейская норка (*Mustela lutreola* L.) (категория 2 – «Сокращающиеся в численности и/или распространении»);
 дербник (*Falco columbarius* L.) (категория 3 – «Редкие»).

10. Природными объектами особой охраны на территории заказника «Михайловицкий» являются:

территориальные группировки лося, лесной куницы, бобра, глухаря, тетерева, водоплавающих птиц и других животных;

ценные местообитания животных, отнесенных к охотничьим ресурсам;

виды растений и животных, занесенные в Красную книгу Российской Федерации и Красную книгу Костромской области.

11. На территории заказника «Михайловицкий» устанавливается режим особой охраны:

1) на территории заказника «Михайловицкий» разрешаются следующие виды деятельности:

осуществление видов деятельности в сфере охотничьего хозяйства с соблюдением требований законодательства в области охоты и сохранения охотничьих ресурсов:

- любительская и спортивная охота в открытые для охоты сроки, в том числе с собаками охотничьих пород и ловчими птицами;
- охота в целях регулирования численности охотничьих ресурсов;
- охота в целях акклиматизации, переселения и гибридизации охотничьих ресурсов;
- охота в целях осуществления научно-исследовательской деятельности, образовательной деятельности;
- охота в целях содержания и разведения охотничьих ресурсов в полувольных условиях или искусственно созданной среде обитания;
- деятельность в сфере охотничьего хозяйства, за исключением видов деятельности в сфере охотничьего хозяйства, указанных в подпункте 2 настоящего пункта;
- выборочные рубки лесных насаждений, рубки ухода за лесом, выборочные санитарные рубки при возникновении очагов опасных видов вредителей и болезней, сплошные рубки в насаждениях, утративших биологическую устойчивость;
- лесовосстановительные работы;
- научная деятельность;
- экологический туризм;
- просветительские мероприятия;
- заготовка пищевых лесных ресурсов и сбор лекарственных растений гражданами для собственных нужд;
- любительское рыболовство;
- сенокосение в специально отведенных местах;
- ремонт существующих дорог, мостов;
- обустройство противопожарных дорог, разрывов и минерализованных полос и уход за ними;
- противопожарные и лесозащитные мероприятия, осуществляемые в соответствии с лесохозяйственным регламентом лесничества;
- иная деятельность, не запрещенная подпунктом 2 настоящего пункта;
- 2) на территории заказника «Михайловицкий» запрещаются:
 - рубки лесных насаждений, за исключением рубок, указанных в подпункте 1 настоящего пункта;
 - применение токсичных химических препаратов для охраны и защиты лесов, в том числе в научных целях;
 - интродукция (пород) деревьев, кустарников, лиан, других лесных растений, не произрастающих в данном лесном районе, в ходе проведения лесовосстановительных работ;
 - промысловая охота;
 - размещение объектов охотничьей инфраструктуры (размещение охотничьей базы);
 - все виды мелиоративных работ, за исключением культуртехнических мероприятий на сельскохозяйственных угодьях, фосфоритования, известкования;
 - распашка земель под сельскохозяйственные нужды;

разорение гнезд, кладок, нор;

интродукция растений и животных с целью акклиматизации, за исключением мероприятий по реакклиматизации и восстановлению численности аборигенных видов;

строительство промышленных объектов, зданий, жилых домов, дорог с твердым покрытием, строительство сооружений, не связанных с функционированием заказника «Михайловицкий»;

предоставление земельных участков для индивидуального жилищного строительства, ведения садоводства или огородничества;

движение транспорта вне дорог и установленных маршрутов движения, а также стоянка транспорта вне специально отведенных мест, за исключением движения транспорта при выполнении мероприятий, связанных с охраной, защитой и воспроизводством лесов;

виды деятельности, которые могут привести к загрязнению территорий и акваторий;

накопление всех видов отходов;

размещение объектов утилизации, обезвреживания, хранения и захоронения всех видов отходов;

размещение складов горюче-смазочных материалов, ядохимикатов, минеральных удобрений, скотомогильников, кладбищ;

уничтожение дуба, лиственницы, можжевельника (древовидная форма), ольхи черной, липы, пихты, клена, вяза, лещины, а также их подроста, либо действия, которые могут привести к их гибели;

уничтожение дуплистых деревьев, крупных деревьев со сломанными вершинами;

подсочка деревьев;

промышленная заготовка лекарственного сырья, мха, камыша, лесной подстилки, коры, иного технического сырья;

организация туристических стоянок, бивуаков, разведение костров вне специально отведенных мест и без согласования с органом, осуществляющим управление заказником «Михайловицкий»;

перемещение по территории заказника «Михайловицкий» с использованием гусеничных транспортных средств (за исключением случаев, связанных с обеспечением режима охраны, ведения лесохозяйственных, лесовосстановительных и лесозащитных работ);

геологическое изучение, разведка и добыча полезных ископаемых, а также геологическое изучение, разведка и добыча подземных вод;

уничтожение или повреждение шлагбаумов, аншлагов, стендов и других информационных знаков и указателей, а также оборудованных экологических троп и мест отдыха;

причинение вреда природным комплексам и их компонентам, сохранение которых является задачами создания заказника «Михайловицкий».

12. Заказник «Михайловицкий» создается:

1) с созданием администрации;

2) без установления охранной зоны.

13. Управление заказником «Михайловицкий» осуществляет департамент природных ресурсов и охраны окружающей среды Костромской области.

Региональный государственный контроль (надзор) в области охраны и использования особо охраняемых природных территорий на территории заказника «Михайловицкий» осуществляют должностные лица департамента природных ресурсов и охраны окружающей среды Костромской области.

14. Заказник «Михайловицкий» находится в ведении департамента природных ресурсов и охраны окружающей среды Костромской области.

Описание местоположения границ заказника «Михайловицкий», определенных в системе координат МСК-44, представлено в приложении № 1 к настоящему Положению.

Графическое описание местоположения границ заказника «Михайловицкий» представлено в приложении № 2 к настоящему Положению.

Приложение № 1

к положению об особо охраняемой
природной территории регионального
значения государственном природном
заказнике «Михайловицкий»

ОПИСАНИЕ МЕСТОПОЛОЖЕНИЯ
границ особо охраняемой природной территории регионального значения
государственного природного заказника «Михайловицкий»
(Система координат МСК-44, зона 2)

Обозначение характерных точек границ	Координаты, м	
	X	Y
1	2	3
1	401 545,95	2 311 900,89
2	401 693,98	2 312 014,20
3	401 788,69	2 312 149,95
4	401 860,51	2 312 406,76
5	401 883,61	2 312 619,04
6	401 929,07	2 312 788,95
7	401 967,34	2 313 025,29
8	401 964,24	2 313 321,60
9	401 757,67	2 313 523,04
10	401 736,97	2 313 694,64
11	401 706,87	2 313 739,41
12	401 727,70	2 313 777,15
13	401 801,26	2 313 746,12
14	401 856,20	2 313 798,74
15	401 881,11	2 313 844,17
16	401 923,80	2 313 948,74
17	401 950,81	2 313 991,04
18	402 003,15	2 313 978,11
19	402 015,76	2 313 982,72
20	402 025,46	2 314 019,37
21	402 057,96	2 314 007,82
22	402 057,85	2 313 991,25
23	402 265,07	2 313 894,93
24	402 393,72	2 313 962,57
25	402 473,99	2 314 064,70
26	402 256,60	2 314 212,57
27	401 916,18	2 314 317,41
28	401 770,50	2 314 497,24
29	401 387,93	2 314 970,12
30	401 149,34	2 315 279,14
31	401 145,78	2 315 361,43
32	401 144,79	2 315 384,26
33	401 141,78	2 315 453,77
34	401 140,37	2 315 486,50
35	401 135,98	2 315 587,91
36	401 133,91	2 315 635,79
37	401 133,22	2 315 648,36
38	401 132,56	2 315 660,65

39	401 131,60	2 315 678,30
40	401 112,86	2 316 024,07
41	401 317,93	2 316 062,59
42	401 222,99	2 317 085,75
43	399 094,95	2 316 907,80
44	399 301,68	2 314 780,13
45	398 456,42	2 314 696,16
46	398 376,04	2 314 688,17
47	398 357,54	2 314 686,33
48	398 253,14	2 314 676,76
49	398 465,81	2 313 835,86
50	396 136,21	2 313 505,93
51	396 423,92	2 311 432,10
52	394 278,39	2 311 169,05
53	394 525,96	2 309 077,85
54	394 598,06	2 308 468,94
55	394 086,56	2 308 173,34
56	393 769,60	2 307 990,17
57	393 780,84	2 307 877,63
58	393 829,23	2 307 825,81
59	393 873,39	2 307 832,74
60	393 856,23	2 307 860,77
61	393 895,38	2 307 902,70
62	393 916,90	2 307 906,84
63	393 968,87	2 307 953,78
64	394 019,16	2 307 962,16
65	394 235,99	2 308 035,00
66	394 251,85	2 308 028,06
67	394 280,18	2 308 046,39
68	394 298,52	2 308 074,72
69	394 316,85	2 308 073,06
70	394 328,52	2 308 014,72
71	394 316,85	2 307 949,73
72	394 334,10	2 307 865,08
73	394 351,64	2 307 810,09
74	394 355,72	2 307 752,90
75	394 356,97	2 307 706,82
76	394 382,37	2 307 670,49
77	394 425,70	2 307 658,82
78	394 434,04	2 307 638,82
79	394 469,05	2 307 649,54
80	394 520,11	2 307 681,92
81	394 523,84	2 307 703,09
82	394 550,00	2 307 732,98
83	394 586,11	2 307 754,15
84	394 613,66	2 307 759,62
85	394 619,32	2 307 720,01
86	394 633,47	2 307 704,45
87	394 629,22	2 307 676,16
88	394 649,03	2 307 660,60
89	394 637,71	2 307 650,70
90	394 609,42	2 307 649,29
91	394 606,59	2 307 595,54
92	394 593,86	2 307 570,07
93	394 602,35	2 307 557,34
94	394 616,49	2 307 558,76
95	394 650,44	2 307 575,73
96	394 685,80	2 307 575,73
97	394 691,46	2 307 558,76
98	394 690,05	2 307 524,81

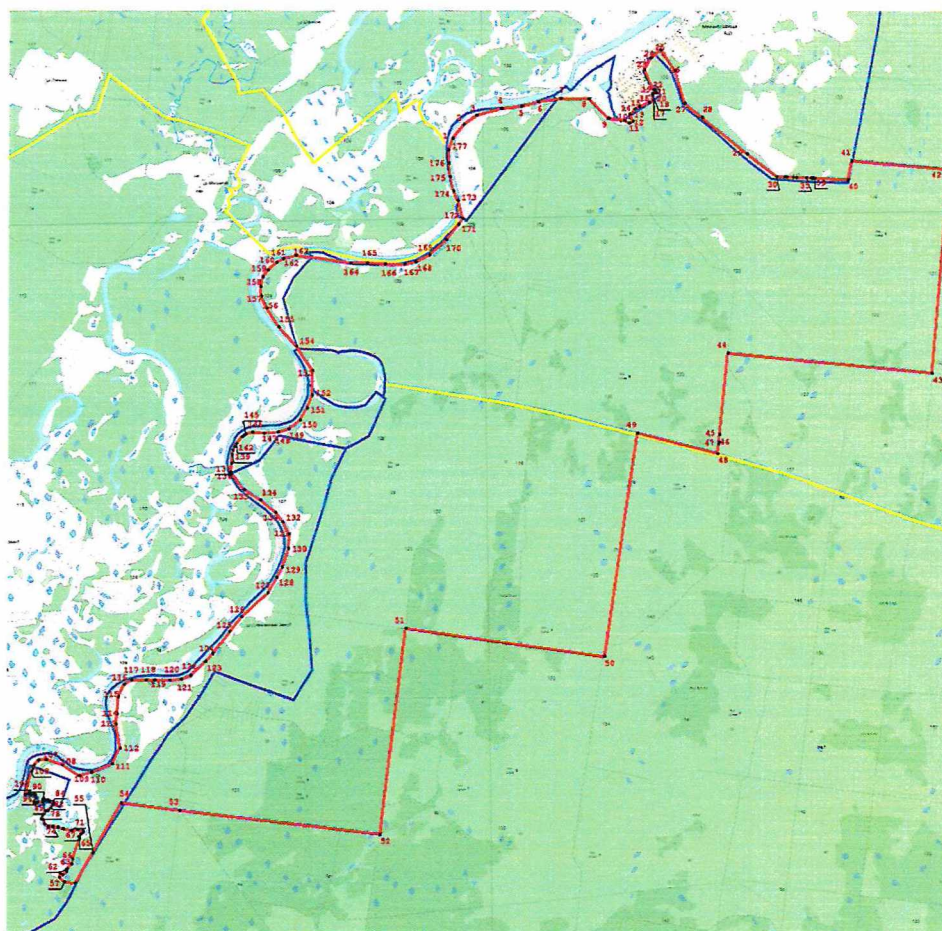
99	394 711,27	2 307 514,91
100	394 711,27	2 307 505,01
101	394 695,71	2 307 495,11
102	394 687,39	2 307 468,08
103	394 927,68	2 307 530,47
104	394 957,51	2 307 542,18
105	394 995,68	2 307 557,16
106	395 045,68	2 307 605,49
107	395 050,26	2 307 684,98
108	395 002,59	2 307 853,79
109	394 884,70	2 308 028,59
110	394 920,03	2 308 158,28
111	395 009,03	2 308 373,22
112	395 173,32	2 308 455,43
113	395 421,28	2 308 408,05
114	395 529,62	2 308 424,72
115	395 708,61	2 308 434,94
116	395 840,01	2 308 496,08
117	395 884,73	2 308 573,32
118	395 884,73	2 308 723,73
119	395 884,73	2 308 813,16
120	395 884,73	2 308 971,71
121	395 892,54	2 309 089,93
122	395 929,44	2 309 191,22
123	396 078,57	2 309 346,94
124	396 162,53	2 309 419,93
125	396 388,94	2 309 594,89
126	396 546,11	2 309 718,05
127	396 793,09	2 309 989,90
128	396 952,68	2 310 082,63
129	397 059,88	2 310 141,50
130	397 257,76	2 310 201,11
131	397 405,17	2 310 210,68
132	397 531,52	2 310 145,59
133	397 632,26	2 310 068,65
134	397 760,05	2 309 910,76
135	397 870,33	2 309 739,23
136	398 049,03	2 309 598,92
137	398 053,32	2 309 595,43
138	398 146,74	2 309 605,75
139	398 237,88	2 309 611,73
140	398 281,76	2 309 619,22
141	398 320,23	2 309 636,26
142	398 353,58	2 309 657,36
143	398 424,13	2 309 718,95
144	398 438,43	2 309 733,20
145	398 450,89	2 309 749,49
146	398 473,22	2 309 822,61
147	398 459,18	2 309 944,35
148	398 472,37	2 310 091,51
149	398 506,50	2 310 199,41
150	398 598,79	2 310 323,61
151	398 724,25	2 310 395,13
152	398 857,87	2 310 445,94
153	399 110,80	2 310 448,72
154	399 366,56	2 310 283,01
155	399 567,19	2 310 094,63
156	399 766,44	2 309 966,62
157	399 891,66	2 309 910,97
158	399 989,05	2 309 904,01

159	400 093,40	2 309 926,62
160	400 162,97	2 309 977,05
161	400 239,49	2 310 067,49
162	400 277,75	2 310 138,79
163	400 316,01	2 310 270,97
164	400 232,25	2 310 842,14
165	400 233,60	2 311 016,43
166	400 221,56	2 311 201,44
167	400 219,21	2 311 405,40
168	400 243,30	2 311 518,82
169	400 319,45	2 311 665,04
170	400 480,51	2 311 839,88
171	400 643,30	2 311 967,04
172	400 700,92	2 312 010,07
173	400 891,47	2 311 957,53
174	400 994,25	2 311 911,15
175	401 141,34	2 311 874,89
176	401 286,76	2 311 863,01
177	401 425,34	2 311 856,70
1	401 545,95	2 311 900,89

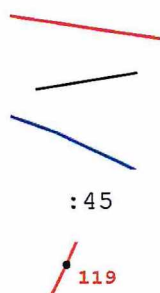
Приложение № 2

к положению об особо охраняемой природной территории регионального значения государственном природном заказнике «Михайловицкий»

ГРАФИЧЕСКОЕ ОПИСАНИЕ
местоположения границ особо охраняемой природной территории
регионального значения государственного природного заказника
«Михайловицкий»



Условные знаки и обозначения:



- Граница особо охраняемой природной территории

- Граница земельных участков, сведения о которых имеются в ЕГРН

- Граница кадастрового квартала

: 45

- Кадастровый номер земельных участков, сведения о которых имеются в ЕГРН

/ 119

- Образующая точка, по которой необходимо однозначно определить ее местоположение