



ПОСТАНОВЛЕНИЕ

ГУБЕРНАТОРА КОСТРОМСКОЙ ОБЛАСТИ

от « 24 » марта 2020 года № 31

г. Кострома

О внесении изменений в постановление губернатора Костромской области от 17.12.2018 № 270

В соответствии с федеральными законами от 24 июля 2009 года № 209-ФЗ «Об охоте и о сохранении охотничьих ресурсов и о внесении изменений в отдельные законодательные акты Российской Федерации», от 24 апреля 1995 года № 52-ФЗ «О животном мире», постановлением губернатора Костромской области от 25 декабря 2013 года № 257 «Об утверждении схемы размещения, использования и охраны охотничьих угодий на территории Костромской области», в целях уточнения перечня и границ зон охраны охотничьих ресурсов на территории общедоступных и закрепленных охотничьих угодий

ПОСТАНОВЛЯЮ:

1. Внести в постановление губернатора Костромской области от 17 декабря 2018 года № 270 «О зонах охраны охотничьих ресурсов на территории Костромской области» следующие изменения:

1) в преамбуле слова «Об утверждении порядка установления на местности границ зон охраны» заменить словами «Об утверждении порядка установления на местности границ зон охраны охотничьих ресурсов»;

2) в положении о зонах охраны охотничьих ресурсов на территории Костромской области (приложение № 1):

в пункте 1 слова «Об утверждении порядка установления на местности границ зон охраны» заменить словами «Об утверждении порядка установления на местности границ зон охраны охотничьих ресурсов»;

пункт 8 после слов «численности охотничьих ресурсов,» дополнить словами «охоты в целях»;

3) перечень и границы зон охраны охотничьих ресурсов на территории Костромской области (приложение № 2) изложить в новой редакции согласно приложению к настоящему постановлению.

2. Настоящее постановление вступает в силу со дня его официального опубликования.

п.п. Губернатор области



С. Ситников

Приложение

к постановлению губернатора
Костромской области
от «24» марта 2020 г. № 31

ПЕРЕЧЕНЬ И ГРАНИЦЫ зон охраны охотничьих ресурсов на территории Костромской области

Раздел I. Зоны охраны охотничьих ресурсов в общедоступных охотничьих угодьях Костромской области

№ зоны	Муниципальное образование	Описание границ	Площадь, тыс. га
1	2	3	4
1	Солигаличский муниципальный район	<p>Северная: от юго-западного угла квартала 54 Колногорского участкового лесничества областного государственного казенного учреждения «Солигаличское лесничество», южными просеками кварталов 54-59, восточной просекой квартала 59, южными просеками кварталов 60-63, восточной просекой квартала 63, южными просеками кварталов 46-52 до юго-восточного угла квартала 52 Колногорского участкового лесничества областного государственного казенного учреждения «Солигаличское лесничество», грунтовой автодорогой до н.п. Жилино.</p> <p>Восточная: от н.п. Жилино грунтовыми автодорогами через н.п. Яковлево, Папино, Смородниково до северо-восточного угла квартала 110 Колногорского участкового лесничества областного государственного казенного учреждения «Солигаличское лесничество», восточными просеками кварталов 110, 127, 145, 163 до юго-восточного угла квартала 163 Колногорского участкового лесничества областного государственного казенного учреждения «Солигаличское лесничество».</p> <p>Южная и западная: от юго-восточного угла квартала 163 Колногорского участкового лесничества областного государственного казенного учреждения «Солигаличское лесничество» по административной границе Солигаличского и Буйского муниципальных районов до юго-западного угла квартала 54 Колногорского участкового лесничества областного государственного казенного учреждения «Солигаличское лесничество».</p> <p>Картографический материал приведен в приложении № 16 к настоящим Перечню и границам</p>	21,3

2	Макарьевский муниципальный район	<p>Северная: от северо-западного угла квартала 1 Нейского участкового лесничества областного государственного казенного учреждения «Макарьевское лесничество» по административной границе Макарьевского муниципального района и муниципального района город Нея и Нейский район до северо-западного угла квартала 3 Нейского участкового лесничества областного государственного казенного учреждения «Макарьевское лесничество».</p> <p>Восточная: от северо-западного угла квартала 3 Нейского участкового лесничества областного государственного казенного учреждения «Макарьевское лесничество» грунтовой автодорогой через н.п. Торино до н.п. Сивково, от н.п. Сивково по дороге Ярцево-Сивково до места пересечения с р. Покша.</p> <p>Южная: от места пересечения автодороги Ярцево-Сивково с р. Покша по течению р. Покша до пересечения с административной границей Макарьевского муниципального района и муниципального района город Нея и Нейский район.</p> <p>Западная: от места пересечения р. Покша с административной границей Макарьевского муниципального района и муниципального района город Нея и Нейский район по указанной границе районов до северо-западного угла квартала 1 Нейского участкового лесничества областного государственного казенного учреждения «Макарьевское лесничество».</p> <p>Картографический материал приведен в приложении № 7 к настоящим Перечню и границам</p>	3,9
3	Городской округ город Мантурово	<p>Северная: от н.п. Фалино на восток по грунтовой дороге на ур. Сладнистое до пересечения с р. Межа.</p> <p>Западная: от места пересечения грунтовой дороги с р. Межа вниз по течению р. Межа до ее пересечения с автодорогой Р-243 Кострома-Шарья-Киров-Пермь.</p> <p>Южная: от места пересечения р. Межа с автодорогой Р-243 Кострома-Шарья-Киров-Пермь на запад по указанной дороге до поворота к н.п. Медведица.</p> <p>Восточная: от пересечения автодороги Р-243 Кострома-Шарья-Киров-Пермь с поворотом к н.п. Медведица на северо-восток по автодороге 34К-160 до н.п. Фалино.</p> <p>Картографический материал приведен в приложении № 8 к настоящим Перечню и границам</p>	3,9
4	Павинский муниципальный район	<p>Северная: от северо-восточного угла квартала 1 Ивановского участкового лесничества областного государственного казенного учреждения «Павинское лесничество» по административной границе Павинского муниципального района и Вологодской области до места пересечения с р. Вочь.</p>	10,2

		<p>Восточная: от места пересечения административной границы Павинского муниципального района и Вологодской области с р. Вочь по течению р. Вочь до ручья - притока р. Вочь, по указанному ручью до северо-восточного угла квартала 23 Ивановского участкового лесничества областного государственного казенного учреждения «Павинское лесничество», восточными просеками кварталов 23, 30, 35, 42, 53 до юго-восточного угла квартала 53 Ивановского участкового лесничества областного государственного казенного учреждения «Павинское лесничество».</p> <p>Южная: от юго-восточного угла квартала 53 Ивановского участкового лесничества областного государственного казенного учреждения «Павинское лесничество» южными просеками кварталов 53, 52 Ивановского участкового лесничества областного государственного казенного учреждения «Павинское лесничество» до административной границы Павинского и Пыщугского муниципальных районов.</p> <p>Западная: от места пересечения южной просеки квартала 52 Ивановского участкового лесничества областного государственного казенного учреждения «Павинское лесничество» с административной границей Павинского и Пыщугского муниципальных районов по указанной административной границе до северо-восточного угла квартала 1 Ивановского участкового лесничества областного государственного казенного учреждения «Павинское лесничество».</p> <p>Картографический материал приведен в приложении № 13 к настоящим Перечню и границам</p>	
5	Вохомский муниципальный район	<p>Северная и восточная: от н.п. Конница грунтовыми автодорогами через н.п. Прудовка, Огарково, Ключи, Осаниха, Кекур до н.п. Никола.</p> <p>Восточная и южная: от н.п. Никола по течению р. Вохма до ее устья, от устья р. Вохма по течению р. Ветлуга до пересечения с восточной границей государственного природного заказника (далее – ГПЗ) комплексный Лёкомо-Заветлужский.</p> <p>Западная: по восточной границе ГПЗ комплексный Лёкомо-Заветлужский до пересечения с р. Лёком, далее вверх по течению реки до н.п. Конница.</p> <p>Картографический материал приведен в приложении № 3 к настоящим Перечню и границам</p>	8,7
6	Октябрьский муниципальный район	<p>Северная и восточная: от места пересечения административных границ Вохомского, Октябрьского и Поназыревского муниципальных районов по южной границе ГПЗ Ветлуга-Вохомский, вверх по течению р. Ветлуга до пересечения с административной границей Октябрьского и Поназыревского муниципальных районов.</p>	1,3

		<p>Южная и западная: от места пересечения р. Ветлуга с административной границей Октябрьского и Поназыревского муниципальных районов, по указанной административной границе до места пересечения административных границ Вохомского, Октябрьского и Поназыревского муниципальных районов.</p> <p>Картографический материал приведен в приложении № 11 к настоящим Перечню и границам</p>	
--	--	--	--

Раздел II. Зоны охраны охотничьих ресурсов в закрепленных охотничьих угодьях Костромской области

№ п/п	Наименование охотпользователя	Описание границ	Площадь, тыс. га
1.	Общество с ограниченной ответственностью «Велес»	<p>Солигаличский муниципальный район:</p> <p>Северная: северными границами 8, 9, 10, 11, 12, 13, 26, 27, 28, 29, 30, 31 кварталов Березовского участкового лесничества областного государственного казенного учреждения «Солигаличское лесничество».</p> <p>Восточная: восточными границами 31, 52 кварталов Березовского участкового лесничества областного государственного казенного учреждения «Солигаличское лесничество».</p> <p>Южная: южными границами 52, 51, 50, 49, 48, 47, 46, 45, 44, 43, 42, 41 кварталов Березовского участкового лесничества областного государственного казенного учреждения «Солигаличское лесничество».</p> <p>Западная: западной границей 41 квартала, далее по южной и западной границе 20 квартала до западной границы 8 квартала Березовского участкового лесничества областного государственного казенного учреждения «Солигаличское лесничество».</p> <p>Картографический материал приведен в приложении № 16 к настоящим Перечню и границам</p>	5,1
2.	Общество с ограниченной ответственностью «Древ-Строй»	<p>Чухломский муниципальный район:</p> <p>Зона № 1.</p> <p>В границах кварталов 28, 29, 36 Георгиевского участкового лесничества областного государственного казенного учреждения «Чухломское лесничество»</p>	1,6
		<p>Зона № 2.</p> <p>В границах кварталов 24, 25, 32, 33 Георгиевского участкового лесничества областного государственного казенного учреждения «Чухломское лесничество»</p>	1,3
		<p>Зона № 3.</p> <p>В границах кварталов 7, 8 16, 17, 23, 24, 32 Вигского участкового лесничества областного государственного казенного учреждения «Чухломское лесничество», кварталов 4, 6, 7, 8, 27 2-го Судайского участкового</p>	3,1

		лесничества областного государственного казенного учреждения «Чухломское лесничество»	
		Зона № 4. В границах кварталов 13, 20, 21, 27, 28, 29 Вигского участкового лесничества областного государственного казенного учреждения «Чухломское лесничество». Картографический материал приведен в приложении № 19 к настоящим Перечню и границам	2,1
3.	Областное государственное бюджетное учреждение «Костромское государственное опытное охотничье хозяйство» имени О.В. Комиссарова»	Костромской муниципальный район: Зона № 1. В границах кварталов 41 - 43; 49 - 52; 57; 58; 65; 66 Сущеvского участкового лесничества областного государственного казенного учреждения «Костромское лесничество». Картографический материал приведен в приложении № 6 к настоящим Перечню и границам	1,4
Буйский муниципальный район: Зона № 2. Западная: от юго-западного угла квартала 51 Куребринского участкового лесничества областного государственного казенного учреждения «Буйское лесничество» на северо-восток по административной границе Буйского муниципального района и Ярославской области до д. Малавино. Восточная: от д. Малавино на юг по восточной границе кварталов 34, 36, 41, 45 до юго-восточного угла 45 квартала Куребринского участкового лесничества областного государственного казенного учреждения «Буйское лесничество», далее по западной границе кварталов 48, 57 Куребринского участкового лесничества областного государственного казенного учреждения «Буйское лесничество» до пересечения с безымянным ручьем, по указанному ручью до пересечения с р. Шача. Южная: от пересечения безымянного ручья с р. Шача вниз по течению р. Шача до юго-западного угла квартала 51 Куребринского участкового лесничества областного государственного казенного учреждения «Буйское лесничество». Картографический материал приведен в приложении № 2 к настоящим Перечню и границам		2,8	
Сусанинский муниципальный район: Зона № 3. Северная: по северной границе кварталов 57 и 58 Сухоруковского участкового лесничества областного государственного казенного учреждения «Судиславское лесничество» до р. Андоба. Восточная: от квартала 58 Сухоруковского участкового лесничества областного государственного казенного учреждения «Судиславское лесничество» вниз по		1,2	

		<p>течению р. Андобы до автодороги Кострома-Буй. Южная: от р. Андоба по дороге Кострома-Буй до поворота на д. Северное. Западная: по автодороге Кострома-Буй от поворота на д. Северное через д. Северное на угол квартала 57 Сухоруковского участкового лесничества областного государственного казенного учреждения «Судиславское лесничество».</p> <p>Картографический материал приведен в приложении № 18 к настоящим Перечню и границам</p>	
		<p>Костромской муниципальный район: Зона № 4. В границах кварталов 13 - 15; 21 - 24; 33 - 36; 42 - 45 Сандогорского участкового лесничества областного государственного казенного учреждения «Костромское лесничество».</p> <p>Картографический материал приведен в приложении № 6 к настоящим Перечню и границам</p>	1,7
		<p>Костромской муниципальный район: Зона № 5. Северная: от северной части квартала 107 Мисковского участкового лесничества областного государственного казенного учреждения «Костромское лесничество» на восток до квартала 108 указанного лесничества, далее на юг по квартальной просеке до квартала 113, далее на восток по квартальной просеке до восточной части квартала 117 указанного лесничества до р. Меза. Восточная: вниз по течению р. Меза до ур. Дубки. Южная: от ур. Дубки по Цыганской канаве, вверх по течению р. Глушица до устья р. Глушица. Западная: от устья р. Глушица, вверх по течению р. Кострома, через д. Бугры на северную часть квартала 107 Мисковского участкового лесничества областного государственного казенного учреждения «Костромское лесничество».</p> <p>Картографический материал приведен в приложении № 6 к настоящим Перечню и границам</p>	2,7
4.	Общество с ограниченной ответственностью «Застава»	<p>Антроповский муниципальный район: Зона № 1. Северо-восточная: от места пересечения северной железной дороги с зеленой зоной п. Антропово в точке с координатами 42°55'27,601" 58°23'10,069", далее к югу по границе зеленой зоны до пересечения с автодорогой Антропово-Палкино-Кадый в точке с координатами 42°58'38,255" 58°21'34,356". Восточная: от точки с координатами 42°58'38,255" 58°21'34,356" по дороге Антропово-Палкино-Кадый до точки 42°57'22,854" 58°18'54,083". Юго-западная: от точки 42°57'22,854" 58°18'54,083" на восток через точки с координатами: 42°55'54,234"</p>	1,5

		<p>58°19'7,311"; 42°55'40,342" 58°19'31,919"; 42°53'31,265" 58°20'47,862"; 42°56'16,047" 58°21'6,329"; 42°55'22,439" 58°21'43,455"; 42°55'31,228" 58°22'3,933"; 42°54'48,856" 58°22'59,772", далее по северной железной дороге в исходную точку на пересечении ее с зеленой зоной п. Антропово.</p> <p>Картографический материал приведен в приложении № 1 к настоящим Перечню и границам</p>	
		<p>Антроповский муниципальный район: Зона № 2.</p> <p>Северная: по северной железной дороге от пересечения ее с границей Антроповского и Галичского муниципальных районов до д. Макарово в точке 42°50'1,937" 58°22'25,67".</p> <p>Восточная: от д. Макарово в точке 42°50'1,937" 58°22'25,67" к югу по автодороге до точки д. Макарово в точке 42°50'1,937" 58°22'25,67", далее через точку 42°48'21,924" 58°20'12,327" до окрестностей бывшего н.п. Титово в точке 42°48'0,225" 58°18'22,706".</p> <p>Южная: от окрестностей бывшего н.п. Титово в точке 42°48'0,225" 58°18'22,706" на запад до пересечения с границей Антроповского и Галичского муниципальных районов в точке 42°44'34,212" 58°18'31,542", далее по указанной границе на север до пересечения с северной железной дорогой.</p> <p>Картографический материал приведен в приложении № 1 к настоящим Перечню и границам</p>	2,6
5.	Общество с ограниченной ответственностью «Унжа деревообрабатывающий комбинат»	<p>Макарьевский муниципальный район:</p> <p>Северная: от северного угла квартала 23 Нейского участкового лесничества областного государственного казенного учреждения «Макарьевское лесничество» на восток до северо-восточного угла квартала 24 Нейского участкового лесничества областного государственного казенного учреждения «Макарьевское лесничество».</p> <p>Восточная: от северо-восточного угла квартала 24 Нейского участкового лесничества областного государственного казенного учреждения «Макарьевское лесничество» на юг по восточным границам кварталов 24, 27, 35, 48 до юго-восточного угла квартала 48 Нейского участкового лесничества областного государственного казенного учреждения «Макарьевское лесничество».</p> <p>Южная: от юго-восточного угла квартала 48 Нейского участкового лесничества областного государственного казенного учреждения «Макарьевское лесничество» на запад южными границами квартала 48, 47 до юго-западного угла квартала 47 Нейского участкового лесничества областного государственного казенного учреждения «Макарьевское лесничество».</p> <p>Западная: от юго-западного угла квартала 47 на север западными границами кварталов 47, 34, 26, 23 до северо-западного угла квартала 23 Нейского</p>	3,4

		участкового лесничества областного государственного казенного учреждения «Макарьевское лесничество».	
		Картографический материал приведен в приложении № 7 к настоящим Перечню и границам	
6.	Общество с ограниченной ответственностью «Охота и Отдых»	<p>Городской округ город Мантурово:</p> <p>В границах кварталов 1-11 Карьковского участкового лесничества областного государственного казенного учреждения «Мантуровское лесничество».</p> <p>Картографический материал приведен в приложении № 8 к настоящим Перечню и границам</p>	2,9
7.	Общество с ограниченной ответственностью «Дом-Строй»	<p>Чухломский муниципальный район:</p> <p>Северная: от северо-западного угла квартала 35 Бушневского участкового лесничества областного государственного казенного учреждения «Чухломское лесничество» на восток по северной границе 35, 36, 37, 38 кварталов указанного лесничества до северо-западного угла квартала 39, далее на юг по восточной границе кварталов 38, 56, далее на запад по южной границе кварталов 56, 55 до северо-восточного угла квартала 78, далее на юг до пересечения с северо-западным углом квартала 107, далее по северной границе кварталов 107, 108 до пересечения с юго-западным углом квартала 81, далее на север по западной границе квартала 81 до пересечения с юго-западным углом квартала 57, далее по северной границе кварталов 81, 82 до пересечения с административной границей Чухломского и Антроповского муниципальных районов.</p> <p>Восточная и южная: по административной Чухломского и Антроповского муниципальных районов до пересечения с юго-западным углом квартала 77 Бушневского участкового лесничества областного государственного казенного учреждения «Чухломское лесничество».</p> <p>Западная: на север по западной границе кварталов 77, 53, 35 до северо-западного угла квартала 35 Бушневского участкового лесничества областного государственного казенного учреждения «Чухломское лесничество».</p> <p>Картографический материал приведен в приложении № 19 к настоящим Перечню и границам</p>	3,2
8.	Общество с ограниченной ответственностью «Север»	<p>Парфеньевский муниципальный район:</p> <p>Северная: от северо-западного угла квартала 10 Татауровского участкового лесничества областного государственного казенного учреждения «Парфеньевское лесничество» на восток по административной границе Парфеньевского и Чухломского муниципальных районов до северо-восточного угла квартала 2 Вохтомского участкового лесничества областного государственного казенного</p>	2,5

		<p>учреждения «Парфеньевское лесничество».</p> <p>Восточная: от северо-восточного угла квартала 2 Вохтомского участкового лесничества областного государственного казенного учреждения «Парфеньевское лесничество» восточными просеками кварталов 2, 20, 38, 56 до пересечения с узкоколейной железной дорогой. По узкоколейной железной дороге на юг до юго-восточного угла квартала 72 Вохтомского участкового лесничества областного государственного казенного учреждения «Парфеньевское лесничество».</p> <p>Южная: от юго-восточного угла квартала 72 Вохтомского участкового лесничества областного государственного казенного учреждения «Парфеньевское лесничество» до юго-западного угла квартала 72 указанного лесничества.</p> <p>Западная: от юго-западного угла квартала 72 Вохтомского участкового лесничества областного государственного казенного учреждения «Парфеньевское лесничество» западными просеками кварталов 72, 55, 37, 19 указанного лесничества до юго-восточного угла квартала 11 Татауровского участкового лесничества областного государственного казенного учреждения «Парфеньевское лесничество», от юго-восточного угла квартала 11 Татауровского участкового лесничества областного государственного казенного учреждения «Парфеньевское лесничество» южными просеками кварталов 11, 10, 9 Татауровского участкового лесничества областного государственного казенного учреждения «Парфеньевское лесничество» до юго-западного угла квартала 9 Татауровского участкового лесничества областного государственного казенного учреждения «Парфеньевское лесничество», от юго-западного угла квартала 9 Татауровского участкового лесничества областного государственного казенного учреждения «Парфеньевское лесничество» до северо-западного угла квартала 10 Татауровского участкового лесничества областного государственного казенного учреждения «Парфеньевское лесничество».</p> <p>Картографический материал приведен в приложении № 14 к настоящим Перечню и границам</p>	
9.	Общество с ограниченной ответственностью «Север»	<p>Муниципальный район город Нея и Нейский район:</p> <p>Северная: от точки пересечения р. Шуя с административной границей муниципального района город Нея и Нейский район и Парфеньевского муниципального района по указанной административной границе на восток до пересечения с узкоколейной железной дорогой.</p> <p>Восточная и Южная: от места пересечения административной границы муниципального района город Нея и Нейский район и Парфеньевского муниципального района с узкоколейной железной дорогой по узкоколейной железной дороге до моста через р. Шуя в н.п. Коммунар.</p> <p>Западная: от моста через р. Шуя в н.п. Коммунар вверх</p>	3,5

		<p>по течению р. Шуя до точки пересечения р. Шуя с административной границей муниципального района город Нея и Нейский район и Парфеньевского муниципального района.</p> <p>Картографический материал приведен в приложении № 10 к настоящим Перечню и границам</p>	
10.	Общество с ограниченной ответственностью «Охотоведческое хозяйство «Удача»	<p>Костромской, Судиславский муниципальные районы:</p> <p>Северная: от д. Афанасово общим направлением на юго-восток по границе охотхозяйства через ур. Залесье до ур. Кусенево.</p> <p>Юго-восточная: от ур. Кусенево на юго-запад по дороге через ур. Ломки и ур. Охочево до пересечения старой дороги с высоковольтной ЛЭП.</p> <p>Западная: от пересечения старой дороги, идущей на запад от ур. Охочево с высоковольтной ЛЭП до пересечения с северной границей хозяйства между д. Деменево и д. Афанасово.</p> <p>Картографический материал приведен в приложениях № 6, № 17 к настоящим Перечню и границам</p>	1,4
11.	Общество с ограниченной ответственностью «Чарониха»	<p>Шарьинский муниципальный район:</p> <p>В границах 5, 6, 7 кварталов Панинского участкового лесничества областного государственного казенного учреждения «Шарьинское лесничество».</p> <p>Картографический материал приведен в приложении № 20 к настоящим Перечню и границам</p>	0,6
12.	Индивидуальный предприниматель Чегодаев Антон Владимирович	<p>Павинский муниципальный район:</p> <p>Северная: от н.п. Лукина Гора по грунтовой дороге через н.п. Бяковцы, н.п. Большие Чумы до пересечения с административной границей Павинского и Вохомского муниципальных районов.</p> <p>Восточная и Южная: от точки пересечения грунтовой дороги с административной границей Павинского и Вохомского муниципальных районов на юг по границе до пересечения ее с автодорогой Павино-Шайменский.</p> <p>Западная: от точки пересечения административной границы Павинского и Вохомского муниципальных районов с автодорогой Павино-Шайменский по автодороге до пересечения с ЛЭП, далее вдоль ЛЭП до н.п. Носыриха, от н.п. Носыриха по грунтовой дороге до н.п. Лукина Гора.</p> <p>Картографический материал приведен в приложении № 13 к настоящим Перечню и границам</p>	1,0
13.	Общество с ограниченной ответственностью «Инвест-Групп»	<p>Шарьинский муниципальный район:</p> <p>Северная: от северо-западного угла квартала 97 Семенихинского участкового лесничества областного государственного казенного учреждения «Шарьинское лесничество» северными просеками кварталов 97, 98, 99, 100, 101, 59, 72, 85, 86, 87 до юго-восточного угла квартала 92 Семенихинского участкового лесничества</p>	4,1

		<p>областного государственного казенного учреждения «Шарьинское лесничество».</p> <p>Восточная: от северо-восточного угла кварталов 59, 72, 87, 92 Семенихинского участкового лесничества областного государственного казенного учреждения «Шарьинское лесничество» восточными просеками кварталов 59, 72, 87, 92 до юго-восточного угла кварталов 59, 72, 87, 92 Семенихинского участкового лесничества областного государственного казенного учреждения «Шарьинское лесничество».</p> <p>Южная: от юго-восточного угла квартала 92 Семенихинского участкового лесничества областного государственного казенного учреждения «Шарьинское лесничество» по административной границе Шарьинского муниципального района и Нижегородской области на запад по указанной административной границе до юго-западного угла квартала 97 Семенихинского участкового лесничества областного государственного казенного учреждения «Шарьинское лесничество».</p> <p>Западная: от юго-западного угла квартала 97 Семенихинского участкового лесничества областного государственного казенного учреждения «Шарьинское лесничество» до северо-восточного угла квартала 97 Семенихинского участкового лесничества областного государственного казенного учреждения «Шарьинское лесничество».</p> <p>Картографический материал приведен в приложении № 20 к настоящим Перечню и границам</p>	
14.	Общество с ограниченной ответственностью «Респект»	<p>Павинский муниципальный район:</p> <p>Северная: от северо-западного угла квартала 1 Малопызмасского участкового лесничества областного государственного казенного учреждения «Павинское лесничество» по административной границе Павинского муниципального района и Вологодской области до северо-восточного угла квартала 2 Малопызмасского участкового лесничества областного государственного казенного учреждения «Павинское лесничество».</p> <p>Восточная: от северо-восточного угла квартала 2 Малопызмасского участкового лесничества областного государственного казенного учреждения «Павинское лесничество» восточными просеками кварталов 2, 4 до юго-восточного угла квартала 4 Малопызмасского участкового лесничества областного государственного казенного учреждения «Павинское лесничество».</p> <p>Южная: от юго-восточного угла квартала 4 Малопызмасского участкового лесничества областного государственного казенного учреждения «Павинское лесничество» южными просеками кварталов 4, 3 Малопызмасского участкового лесничества областного государственного казенного учреждения «Павинское лесничество» до пересечения с административной границей Павинского муниципального района и</p>	1,7

		<p>Вологодской области.</p> <p>Западная: от юго-западного угла квартала 3 Малопызмасского участкового лесничества областного государственного казенного учреждения «Павинское лесничество» по административной границе Павинского муниципального района и Вологодской области до северо-западного угла квартала 1 Малопызмасского участкового лесничества областного государственного казенного учреждения «Павинское лесничество».</p> <p>Картографический материал приведен в приложении № 13 к настоящим Перечню и границам</p>	
15.	Общество с ограниченной ответственностью «СПУТНИК»	<p>Павинский муниципальный район:</p> <p>Северная: от места пересечения грунтовой дороги Большая Березовка - Шубино с р. Вочь, по течению р. Вочь до места пересечения с административной границей Павинского и Вохомского муниципальных районов.</p> <p>Восточная: от места пересечения р. Вочь с административной границей Павинского и Вохомского муниципальных районов на юг по указанной административной границе до пересечения с грунтовой дорогой ур. Комаровский Починок - ур. Клубовский Починок.</p> <p>Южная: от места пересечения административной границы Павинского и Вохомского муниципальных районов с грунтовой дорогой ур. Комаровский Починок – ур. Клубовский Починок по грунтовой дороге на восток до ур. Комаровский Починок.</p> <p>Западная: от ур. Комаровский Починок по грунтовой дороге через н.п. Шубино до пересечения грунтовой дороги Большая Березовка - Шубино с р. Вочь.</p> <p>Картографический материал приведен в приложении № 13 к настоящим Перечню и границам</p>	1,8
16.	Региональная общественная организация «Костромской охотничий клуб «Медведь»	<p>Островский муниципальный район:</p> <p>Северная: от н.п. Юрьево на юго-восток по железной дороге Воронье-Гуляевка до пересечения с зеленой зоной п. Островское.</p> <p>Восточная: от места пересечения железной дороги Воронье-Гуляевка с зеленой зоной п. Островское по западной границе зеленой зоны на юг до пересечения с автодорогой на п. Красная Поляна, на юг по указанной автодороге до пересечения с автодорогой Р-243 Кострома-Шарья-Киров-Пермь (около д. Гуляевка).</p> <p>Южная: от места пересечения автодороги на п. Красная Поляна с автодорогой Р-243 Кострома-Шарья-Киров-Пермь (около д. Гуляевка) по указанной дороге до пересечения с грунтовой автодорогой в районе ур. Студенец.</p> <p>Западная: по грунтовой автодороге через ур. Студенец, ур. Бол. Починок, ур. Мал. Починок, н.п. Калентьево до н.п. Юрьево.</p>	1,4

		Картографический материал приведен в приложении № 12 к настоящим Перечню и границам	
17.	Общественная организация «Костромское областное общество охотников и рыболовов»	<p>Октябрьский муниципальный район:</p> <p>Северная: от слияния р. Ночник с р. Ирдом на восток до ур. Шураковцы и пересечения с административной границей Октябрьского муниципального района и Кировской области.</p> <p>Восточная: от ур. Шураковцы по административной границе Октябрьского муниципального района и Кировской области на юг до ур. Топорково.</p> <p>Южная: от ур. Путилово на восток по лесной дороге до ур. Малые Одры, далее по р. Белая до ур. Топорково и пересечения с административной границей Октябрьского муниципального района и Кировской области.</p> <p>Западная: от ур. Путилово по лесной дороге на север до слияния р. Ирдом и р. Ночник.</p> <p>Картографический материал приведен в приложении № 11 к настоящим Перечню и границам</p>	2,1
		<p>Судиславский муниципальный район:</p> <p>Северная: от д. Залужье на северо-восток по железной дороге на участке Кострома-Галич до ур. Зманки.</p> <p>Восточная: от ур. Зманки на юго-восток по грунтовой дороге через ур. Ронжица - ур. Залужье Маслят - ур. Сабурь до д. Завражье, далее на юг по автодороге Судиславль-Галич до д. Митюшино.</p> <p>Южная: от д. Митюшино общим направлением на запад по грунтовой дороге через ур. Хотилово, ур. Бородатово, ур. Ивановское до ур. Задорожье.</p> <p>Западная: от ур. Задорожье на север по автодороге через д. Фроловка, д. Кукуево до д. Залужье.</p> <p>Картографический материал приведен в приложении № 17 к настоящим Перечню и границам</p>	9,8
18.	Общество с ограниченной ответственностью «Родные просторы»	<p>Шарьинский муниципальный район:</p> <p>Зона № 1.</p> <p>Северная: от н.п. Майтиха по грунтовой дороге через н.п. Бынково до н.п. Быниха.</p> <p>Восточная: от н.п. Быниха по автодороге до н.п. Поляшово, от н.п. Поляшово по автодороге через н.п. Бухалкино до н.п. Рогово.</p> <p>Южная: от н.п. Рогово грунтовой дорогой на запад до административной границы Шарьинского муниципального района и Нижегородской области.</p> <p>Западная: от места пересечения грунтовой дороги от н.п. Рогово с административной границей Шарьинского муниципального района и Нижегородской области по указанной административной границе общим направлением на запад до пересечения с грунтовой автодорогой на н.п. Майтиха. по указанной автодороге до н.п. Майтиха</p>	2,1

		<p>Зона № 2.</p> <p>Северная: от устья р. Купальница вверх по течению указанной реки до пересечения с грунтовой дорогой;</p> <p>Восточная: от точки пересечения р. Купальница с грунтовой дорогой по указанной автодороге до пересечения с административной границей Шарьинского муниципального района и Нижегородской области.</p> <p>Южная: от точки пересечения автодороги с административной границей Шарьинского муниципального района и Нижегородской области общим направлением на запад до пересечения ее с р. Нужна.</p> <p>Западная: от места пересечения административной границы Шарьинского муниципального района и Нижегородской области с р. Нужна вверх по течению до устья р. Купальница.</p> <p>Картографический материал приведен в приложении № 20 к настоящим Перечню и границам</p>	1,2
19.	Общество с ограниченной ответственностью «Монолит»	<p>Пыщугский муниципальный район:</p> <p>Северная и Восточная: от северо-западного угла квартала 1 1-го Носковского участкового лесничества областного государственного казенного учреждения «Пыщугское лесничество» по административной границе Пыщугского муниципального района и Вологодской области до юго-восточного угла квартала 6 1-го Носковского участкового лесничества областного государственного казенного учреждения «Пыщугское лесничество».</p> <p>Южная: от юго-восточного угла квартала 6 1-го Носковского участкового лесничества областного государственного казенного учреждения «Пыщугское лесничество» северными просеками кварталов 13, 12, 11, 10 и 9 1-го Носковского участкового лесничества областного государственного казенного учреждения «Пыщугское лесничество» до пересечения с административной границей Пыщугского муниципального района и Вологодской области.</p> <p>Западная: от места пересечения северных просек кварталов 13, 12, 11, 10 и 9 1-го Носковского участкового лесничества областного государственного казенного учреждения «Пыщугское лесничество» и административной границы Пыщугского муниципального района и Вологодской области по указанной границе до северо-западного угла квартала 1 1-го Носковского участкового лесничества областного государственного казенного учреждения «Пыщугское лесничество».</p> <p>Картографический материал приведен в приложении № 15 к настоящим Перечню и границам</p>	2,5
20.	Общество с ограниченной	<p>Чухломский муниципальный район:</p> <p>Северная: от места пересечения административной</p>	4,0

	ответственностью «Монза Хант»	<p>границы Чухломского муниципального района и Вологодской области с р. Ида по указанной границе до пересечения с р. Пойманга.</p> <p>Восточная: от места пересечения административной границы Чухломского муниципального района и Вологодской области с р. Пойманга вниз по течению р. Пойманга до впадения р. Пойманга в р. Ида.</p> <p>Южная и Западная: от места впадения р. Пойманга в р. Ида по р. Ида до пересечения с административной границей Чухломского муниципального района и Вологодской области.</p> <p>Картографический материал приведен в приложении № 19 к настоящим Перечню и границам</p>	
21.	Общество с ограниченной ответственностью «Лесное хозяйство»	<p>Павинский муниципальный район:</p> <p>Северная: от н.п. Бурковцы по грунтовой дороге на восток через н.п. Сосунова Дерба до пересечения с р. Шайма.</p> <p>Восточная: от точки пересечения грунтовой дороги от н.п. Бурковцы через н.п. Сосунова Дерба с р. Шайма. По течению р. Шайма до места пересечения с административной границей Павинского и Вохомского муниципальных районов.</p> <p>Южная: от места пересечения р. Шайма с административной границей Павинского и Вохомского муниципальных районов на запад по указанной административной границе до пересечения административных границ Павинского, Вохомского и Пыщугского муниципальных районов, далее по административной границе Павинского и Пыщугского муниципальных районов до пересечения с грунтовой дорогой на н.п. Позганы, далее по грунтовой дороге через н.п. Позганы до н.п. Политенки.</p> <p>Западная: от н.п. Политенки по грунтовой дороге до н.п. Бурковцы.</p> <p>Картографический материал приведен в приложении № 13 к настоящим Перечню и границам</p>	1,2
22.	Общество с ограниченной ответственностью Информационно-Технологическая компания «Цифровые технологии - Ярославль»	<p>Вохомский муниципальный район:</p> <p>Северная: от точки пересечения грунтовой дороги, которая выходит на автодорогу Павино-Шайма с административной границей Вохомского и Павинского муниципальных районов на северо-восток по данной административной границе до пересечения ее с грунтовой дорогой, идущей до ур. Степановский Вохомского района.</p> <p>Восточная: от точки пересечения административной границы Вохомского и Павинского муниципальных районов с грунтовой дорогой, идущей до ур. Степановский Вохомского района по указанной грунтовой дороге через ур. Степановский, ур. Шанский до с. Хорошая. От с. Хорошая грунтовыми автодорогами через н.п. Еремино, Ершово, Крутая гора до р. Ветлуга.</p>	4,7

		<p>Южная: по течению р. Ветлуга до пересечения просеки кварталов 22 и 23 Крутогорского участкового лесничества областного государственного казенного учреждения «Вохомское лесничество», далее на север по указанной просеке до притока р. Жильская Шайма, вниз по течению притока р. Жильская Шайма до пересечения с грунтовой дорогой.</p> <p>Западная: от места пересечения притока р. Жильская Шайма с грунтовой дорогой на север по указанной грунтовой дороге до административной границы Вохомского и Павинского муниципальных районов, далее на север по административной границе до пересечения ее с грунтовой дорогой, которая выходит на автодорогу Павино-Шайма.</p> <p>Картографический материал приведен в приложении № 3 к настоящему Перечню и границам</p>	
23.	Общество с ограниченной ответственностью «Биоресурс»	<p>Солигаличский муниципальный район:</p> <p>Северная: от юго-западного угла квартала 18 1-го Зашугомского участкового лесничества областного государственного казенного учреждения «Солигаличское лесничество» южными просеками кварталов 19, 20 до юго-восточного угла квартала 20 1-го Зашугомского участкового лесничества областного государственного казенного учреждения «Солигаличское лесничество».</p> <p>Восточная: от юго-восточного угла квартала 20 1-го Зашугомского участкового лесничества областного государственного казенного учреждения «Солигаличское лесничество» на юг по административной границе Солигаличского муниципального района и Вологодской области до юго-западного угла квартала 26 1-го Зашугомского участкового лесничества областного государственного казенного учреждения «Солигаличское лесничество».</p> <p>Южная: от юго-западного угла квартала 26 1-го Зашугомского участкового лесничества областного государственного казенного учреждения «Солигаличское лесничество» по противопожарной просеке на запад до южной просеки квартала 28 1-го Зашугомского участкового лесничества областного государственного казенного учреждения «Солигаличское лесничество».</p> <p>Западная: от места пересечения противопожарной просеки с южной просекой квартала 28 1-го Зашугомского участкового лесничества областного государственного казенного учреждения «Солигаличское лесничество» на север южными просеками квартала 28, 23 1-го Зашугомского участкового лесничества областного государственного казенного учреждения «Солигаличское лесничество» до юго-западного угла квартала 18 1-го Зашугомского участкового лесничества областного государственного казенного учреждения «Солигаличское лесничество».</p>	2,4

		Картографический материал приведен в приложении № 16 к настоящим Перечню и границам	
24.	Некоммерческое партнерство «Центр по защите и воспроизводству фауны и флоры»	<p>Парфеньевский муниципальный район:</p> <p>Северная: от места пересечения административных границ Антроповского, Парфеньевского и Чухломского муниципальных районов на восток по грунтовой дороге до н.п. Синяково.</p> <p>Восточная: от н.п. Синяково на юг по грунтовой дороге до н.п. Марьино.</p> <p>Южная: от н.п. Марьино на запад по грунтовой дороге до пересечения с административной границей Антроповского и Парфеньевского муниципальных районов.</p> <p>Западная: от места пересечения грунтовой дороги с административной границей Антроповского и Парфеньевского муниципальных районов по указанной административной границе до пересечения административных границ Антроповского, Парфеньевского и Чухломского муниципальных районов.</p> <p>Картографический материал приведен в приложении № 14 к настоящим Перечню и границам</p>	2,8
25.	Общество с ограниченной ответственностью «Лузога»	<p>Островский муниципальный район:</p> <p>Северная: северной просеками кварталов 80, 81, 82, 83, 84, 85, 86, 87, 88 1-го Островского участкового лесничества областного государственного казенного учреждения «Островское лесничество» на восток до северо-восточного угла квартала 88 1-го Островского участкового лесничества областного государственного казенного учреждения «Островское лесничество».</p> <p>Восточная: от северо-восточного угла квартала 88 1-го Островского участкового лесничества областного государственного казенного учреждения «Островское лесничество» восточными просеками кварталов на юг до юго-восточного угла квартала 14 1-го Адищевского участкового лесничества областного государственного казенного учреждения «Островское лесничество».</p> <p>Южная: южными просеками кварталов 14, 13, 12, 11, 10 1-го Адищевского участкового лесничества областного государственного казенного учреждения «Островское лесничество» на запад, далее южными просеками кварталов 83, 82, 81, 80 1-го Островского участкового лесничества областного государственного казенного учреждения «Островское лесничество».</p> <p>Западная: от юго-западного угла квартала 80 1-го Островского участкового лесничества областного государственного казенного учреждения «Островское лесничество» на север западной просекой квартала 80 1-го Островского участкового лесничества областного государственного казенного учреждения «Островское лесничество» до северо-западного угла квартала 80 1-го Островского участкового лесничества областного государственного казенного учреждения «Островское</p>	2,4

		лесничество».	
		Картографический материал приведен в приложении № 12 к настоящим Перечню и границам	
26.	Общество с ограниченной ответственностью «Равновесие»	<p>Судиславский муниципальный район:</p> <p>Северная: от д. Воротимово по дороге Воротимово - Замерье на юго-восток до пересечения этой дороги с ЛЭП.</p> <p>Восточная: от места пересечения дороги Воротимово - Замерье с ЛЭП на юго-запад по ЛЭП до точки пересечения с дорогой на карьер «Столбово».</p> <p>Южная: от точки пересечения ЛЭП с дорогой на карьер «Столбово» на северо-запад по этой дороге до точки пересечения ее с трассой Судиславль - Галич.</p> <p>Западная: от точки пересечения дороги на карьер «Столбово» с трассой Судиславль - Галич по указанной трассе до д. Воротимово.</p> <p>Картографический материал приведен в приложении № 17 к настоящим Перечню и границам</p>	1,4
27.	Общество с ограниченной ответственностью «Тотомица»	<p>Парфеньевский муниципальный район:</p> <p>Северная: от северо-западного угла квартала 50 Нельшенского участкового лесничества областного государственного казенного учреждения «Парфеньевское лесничество» северными просеками кварталов 50, 51, 52, 53 до административной границы муниципального района город Нея и Нейский район и Парфеньевского муниципального района.</p> <p>Восточная: от северо-восточного угла квартала 53 Нельшенского участкового лесничества областного государственного казенного учреждения «Парфеньевское лесничество» по административной границе муниципального района город Нея и Нейский район и Парфеньевского муниципального района до юго-восточного угла квартала 53 Нельшенского участкового лесничества областного государственного казенного учреждения «Парфеньевское лесничество».</p> <p>Южная: от юго-восточного угла квартала 53 Нельшенского участкового лесничества областного государственного казенного учреждения «Парфеньевское лесничество» южными просеками кварталов 53, 52, 51, 50 до юго-западного угла квартала 50 Нельшенского участкового лесничества областного государственного казенного учреждения «Парфеньевское лесничество».</p> <p>Западная: от юго-западного угла квартала 50 Нельшенского участкового лесничества областного государственного казенного учреждения «Парфеньевское лесничество» по западной просеке квартала 50 до северо-западного угла квартала 50 Нельшенского участкового лесничества областного государственного казенного учреждения «Парфеньевское лесничество».</p>	0,8

		Картографический материал приведен в приложении № 14 к настоящим Перечню и границам	
28.	Общество ограниченной ответственностью «Пульсар»	с Чухломский муниципальный район: Северная: от п. Шиханово на восток по проселочной дороге до северо-западного угла квартала 21 Нольского участкового лесничества областного государственного казенного учреждения «Чухломское лесничество». Восточная: от северо-западного угла квартала 21 Нольского участкового лесничества областного государственного казенного учреждения «Чухломское лесничество» по проселочной дороге на юго-восток до северо-восточного угла квартала 62 Нольского участкового лесничества областного государственного казенного учреждения «Чухломское лесничество». Южная: от северо-восточного угла квартала 62 Нольского участкового лесничества областного государственного казенного учреждения «Чухломское лесничество» на запад по северным границам кварталов 62, 61, 60 Нольского участкового лесничества областного государственного казенного учреждения «Чухломское лесничество» до административной границы Галичского и Чухломского муниципальных районов, далее по административной границе на запад до юго-западного угла квартала 31 Нольского участкового лесничества областного государственного казенного учреждения «Чухломское лесничество». Западная: от юго-западного угла квартала 31 Нольского участкового лесничества областного государственного казенного учреждения «Чухломское лесничество» на север до п. Шиханово. Картографический материал приведен в приложении № 19 к настоящим Перечню и границам	4,2
29.	Общество ограниченной ответственностью «Нортэк»	с Межевской муниципальный район: Северная: от северо-западного угла 4 квартала 2-го Никольского участкового лесничества областного государственного казенного учреждения «Межевское лесничество» по северной границе 4, 5 и 1 кварталов 2-го Никольского участкового лесничества областного государственного казенного учреждения «Межевское лесничество» в восточном направлении до северо-восточного угла квартала 1 2-го Никольского участкового лесничества областного государственного казенного учреждения «Межевское лесничество». Восточная: от северо-восточного угла 1 квартала 2-го Никольского участкового лесничества областного государственного казенного учреждения «Межевское лесничество» по восточной границе 1 и 6 кварталов 2-го Никольского участкового лесничества областного государственного казенного учреждения «Межевское лесничество» до юго-восточного угла 6 квартала 2-го Никольского участкового лесничества областного государственного казенного учреждения «Межевское лесничество».	1,4

		<p>Южная: от юго-восточного угла 6 квартала 2-го Никольского участкового лесничества областного государственного казенного учреждения «Межевское лесничество» по южной границе 6, 5 и 4 кварталов до юго-западного угла 4 квартала 2-го Никольского участкового лесничества областного государственного казенного учреждения «Межевское лесничество».</p> <p>Западная: от юго-западного угла 4 квартала 2-го Никольского участкового лесничества областного государственного казенного учреждения «Межевское лесничество» по западной границе 4 квартала 2-го Никольского участкового лесничества областного государственного казенного учреждения «Межевское лесничество» в северном направлении до северо-западного угла 4 квартала 2-го Никольского участкового лесничества областного государственного казенного учреждения «Межевское лесничество».</p> <p>Картографический материал приведен в приложении № 9 к настоящим Перечню и границам</p>	
30.	Общество с ограниченной ответственностью «Исток»	<p>Пыщугский муниципальный район:</p> <p>Северная: от северо-восточного угла квартала 7 1-го Носковского участкового лесничества областного государственного казенного учреждения «Пыщугское лесничество» по административной границе Пыщугского муниципального района и Вологодской области до места пересечения административной границы Пыщугского и Павинского муниципальных районов и Вологодской области.</p> <p>Восточная: от места пересечения административной границы Пыщугского и Павинского муниципальных районов и Вологодской области по административной границе Пыщугского и Павинского муниципальных районов до юго-восточного угла квартала 9 1-го Носковского участкового лесничества областного государственного казенного учреждения «Пыщугское лесничество».</p> <p>Южная: от юго-восточного угла квартала 9 1-го Носковского участкового лесничества областного государственного казенного учреждения «Пыщугское лесничество» северными просеками кварталов 9, 8, 7 указанного лесничества до юго-западного угла квартала 7 указанного лесничества.</p> <p>Западная: от юго-западного угла квартала 7 1-го Носковского участкового лесничества областного государственного казенного учреждения «Пыщугское лесничество» западной просекой квартала 7 до северо-восточного угла квартала 7 указанного лесничества.</p> <p>Картографический материал приведен в приложении № 15 к настоящим Перечню и границам</p>	1,7
31.	Общество с ограниченной ответственностью	<p>Городской округ город Мантурово:</p> <p>Северная: от северо-западного угла квартала 142 Октябрьского участкового лесничества областного</p>	1,1

	«Природа и охота»	<p>государственного казенного учреждения «Мантуровское лесничество» общим направлением на восток по северным границам кварталов 142, 143, 144 указанного лесничества до северо-восточного угла квартала 144 Октябрьского участкового лесничества областного государственного казенного учреждения «Мантуровское лесничество».</p> <p>Восточная: от северо-восточного угла квартала 144 Октябрьского участкового лесничества областного государственного казенного учреждения «Мантуровское лесничество» общим направлением на юг по восточным границам кварталов 144 Октябрьского участкового лесничества областного государственного казенного учреждения «Мантуровское лесничество» и квартала 7 СПК «Нива» 2-го Мантуровского участкового лесничества областного государственного казенного учреждения «Мантуровское лесничество» до юго-восточного угла квартала 7 СПК «Нива» 2-го Мантуровского участкового лесничества областного государственного казенного учреждения «Мантуровское лесничество».</p> <p>Южная: от юго-восточного угла квартала 7 СПК «Нива» 2-го Мантуровского участкового лесничества областного государственного казенного учреждения «Мантуровское лесничество» общим направлением на запад по южной границе кварталов 7 СПК «Нива» 2-го Мантуровского участкового лесничества областного государственного казенного учреждения «Мантуровское лесничество», 149, 148 Октябрьского участкового лесничества областного государственного казенного учреждения «Мантуровское лесничество» до юго-западного угла квартала 148 Октябрьского участкового лесничества областного государственного казенного учреждения «Мантуровское лесничество».</p> <p>Западная: от юго-западного угла квартала 148 Октябрьского участкового лесничества областного государственного казенного учреждения «Мантуровское лесничество» на север по западным границам кварталов 148, 142 указанного лесничества до северо-западного угла квартала 142 Октябрьского участкового лесничества областного государственного казенного учреждения «Мантуровское лесничество».</p> <p>Картографический материал приведен в приложении № 8 к настоящим Перечню и границам</p>	
32.	Индивидуальный предприниматель Чистяков Евгений Александрович	<p>Антроповский муниципальный район:</p> <p>Северная: от д. Котельниково по грунтовой дороге до д. Малое Шалдово.</p> <p>Восточная: от д. Малое Шалдово по ЛЭП на юг до пересечения их с грунтовой дорогой д. Олонино - ур. Матвейково.</p> <p>Южная: от точки пересечения ЛЭП с грунтовой дорогой д. Олонино - ур. Матвейково на запад по визирной просеке до р. Добриха.</p> <p>Западная: от р. Добриха до пересечения с автодорогой</p>	2,2

		<p>Палкино-Клеванцево, далее по указанной автодороге на север до д. Котельниково.</p> <p>Картографический материал приведен в приложении № 1 к настоящим Перечню и границам</p>	
33.	Общество с ограниченной ответственностью Сельскохозяйственное предприятие «Межевское»	<p>Межевской муниципальный район:</p> <p>Северная и Восточная: от места пересечения административной границы Межевского и Кологривского муниципальных районов по грунтовой дороге, ведущей в ур. Кропачиха, далее по лесной просеке в направлении ур. Сергеево до пересечения с грунтовой дорогой ур. Кропачиха - ур. Верхоречье.</p> <p>Южная и Западная: от точки пересечения грунтовой дороги ур. Кропачиха - ур. Верхоречье и лесной просеки по грунтовой дороге в направлении ур. Верхоречье до пересечения с верховьем р. Волоковая, далее по прямой в западном направлении до пересечения с административной границей Межевского и Кологривского муниципальных районов, далее по административной границе Межевского и Кологривского муниципальных районов до места пересечения административной границы Межевского и Кологривского муниципальных районов с грунтовой дорогой, ведущей в ур. Кропачиха.</p> <p>Картографический материал приведен в приложении № 9 к настоящим Перечню и границам</p>	1,7
34.	Общество с ограниченной ответственностью «Регионтехснаб»	<p>Буйский муниципальный район:</p> <p>Западная и Северная: от места пересечения южной просеки квартала 40 Колыбаевского участкового лесничества областного государственного казенного учреждения «Буйское лесничество» с административной границей Костромской и Вологодской областей на северо-восток по границе Костромской и Вологодской областей до северо-восточного угла квартала 3 Колыбаевского участкового лесничества областного государственного казенного учреждения «Буйское лесничество».</p> <p>Восточная: от северо-восточного угла квартала 3 Колыбаевского участкового лесничества областного государственного казенного учреждения «Буйское лесничество» на юг по восточным просекам кварталов 3, 9, 14 до юго-восточного угла квартала 14 Колыбаевского участкового лесничества областного государственного казенного учреждения «Буйское лесничество», далее по южной просеке квартала 14 до юго-западного угла квартала 14 указанного лесничества, далее по западным просекам кварталов 18, 22, 28, 36, 47 до юго-западного угла квартала 47 Колыбаевского участкового лесничества областного государственного казенного учреждения «Буйское лесничество».</p> <p>Южная: от юго-западного угла квартала 47 Колыбаевского участкового лесничества областного</p>	4,0

		<p>государственного казенного учреждения «Буйское лесничество» по южным просекам кварталов 46-40 указанного лесничества до места пересечения просеки с административной границей Костромской и Вологодской областей.</p> <p>Картографический материал приведен в приложении № 2 к настоящим Перечню и границам</p>	
35.	Общество с ограниченной ответственностью «Костромское рыбное хозяйство»	<p>Кадыйский муниципальный район:</p> <p>Северная: от устья безымянного ручья - левого притока р. Желвата (квартал 19 Ведровского участкового лесничества областного государственного казенного учреждения «Кадыйское лесничество») вверх по течению ручья до лесовозной дороги на п. Текун, затем по указанной дороге на восток до п. Текун.</p> <p>Восточная: от п. Текун по автодороге через н.п. Поломы до н.п. Березовец.</p> <p>Южная: от н.п. Березовец общим направлением на северо-запад до северо-восточного угла квартала 98 Чернышевского участкового лесничества областного государственного казенного учреждения «Кадыйское лесничество», далее на север до северо-восточного угла квартала 85 того же лесничества, затем на запад по северным просекам кварталов 85, 84, 83, 82, 81, 80, 79, 78, 77, 76 того же лесничества до северо-западного угла квартала 76, затем на юг до северо-восточного угла квартала 46 Ведровского участкового лесничества областного государственного казенного учреждения «Кадыйское лесничество», далее на запад по северным просекам кварталов 46, 45, 44, 43, 42 Ведровского лесничества областного государственного казенного учреждения «Кадыйское лесничество» по р. Желвата.</p> <p>Западная: от места пересечения северной просеки квартала 42 Ведровского участкового лесничества областного государственного казенного учреждения «Кадыйское лесничество» с р. Желвата вверх по течению р. Желвата до устья безымянного ручья - левого притока р. Желвата (квартал 19 Ведровского участкового лесничества областного государственного казенного учреждения «Кадыйское лесничество»).</p> <p>Картографический материал приведен в приложении № 5 к настоящим Перечню и границам</p>	11,2
36.	Костромская областная организация Общественно-государственного объединения «Всероссийское физкультурно-спортивное общество «Динамо»	<p>Антроповский, Островский муниципальные районы:</p> <p>Северная: от ур. Бузаново по проселочной дороге через н.п. Новышино до н.п. Друговицево.</p> <p>Восточная: от н.п. Друговицево по дороге через н.п. Нетечкино, н.п. Подосинки до пересечения с противопожарной просекой.</p> <p>Южная: от пересечения противопожарной просеки с проселочной дорогой по противопожарной просеке до н.п. Рязаново, далее по автодороге до н.п. Мачалово.</p> <p>Западная: от н.п. Мочалово по дороге через ур. Сырнево, ур. Цигаево до ур. Бузаново.</p>	5,5

			Картографический материал приведен в приложениях № 1, № 12 к настоящим Перечню и границам	
37.	Общество с ограниченной ответственностью «Галичское общество охотников рыболовов»	с и	<p>Галичский муниципальный район:</p> <p>Северная: от д. Пилятино на восток по лесовозной дороге до ур. Назимово.</p> <p>Восточная: от ур. Назимово на юг по лесовозной дороге до д. Коптево.</p> <p>Южная: от д. Коптево на юго-запад по проселочной дороге через ур. Куфтино, ур. Починок, ур. Рамашково до д. Михалево.</p> <p>Западная: от д. Михалево лесовозной дорогой до ур. Щепино, далее на север по административной границе Галичского и Буйского муниципальных районов до ур. Пилятино.</p> <p>Картографический материал приведен в приложении № 4 к настоящим Перечню и границам</p>	4,3
38.	Общество с ограниченной ответственностью «Монза»	с	<p>Муниципальный район город Нея и Нейский район:</p> <p>Северная: от места пересечения автодороги Нея-Вожерово с р. Монза вверх по течению р. Монза до места пересечения р. Монза с лесной дорогой.</p> <p>Восточная: от места пересечения р. Монза с лесной дорогой в юго-восточном направлении по указанной лесной дороге до места пересечения с грунтовой дорогой Школьный-Нея.</p> <p>Южная: от места пересечения с грунтовой дорогой Школьный-Нея в юго-восточном направлении по указанной грунтовой дороге до места пересечения грунтовой дороги Школьный-Нея с автодорогой Нея-Вожерово.</p> <p>Западная: от места пересечения грунтовой дороги Школьный-Нея с автодорогой Нея-Вожерово по указанной автодороге Нея-Вожерово в северном направлении до места пересечения автодороги Нея-Вожерово с р. Монза.</p> <p>Картографический материал приведен в приложении № 10 к настоящим Перечню и границам</p>	5,6
39.	Общество с ограниченной ответственностью «Кастово»	с	<p>Городской округ город Мантурово:</p> <p>Северная: от северо-западного угла квартала 159 Угорского участкового лесничества областного государственного казенного учреждения «Мантуровское лесничество» на восток северными просеками кварталов 159 и 160 указанного лесничества до северо-восточного угла квартала 160, далее на юг восточной просекой квартала 160 до юго-западного угла квартала 171 указанного лесничества, далее на восток северными просеками кварталов 181 и 182 до северо-восточного угла квартала 182 Угорского участкового лесничества областного государственного казенного учреждения «Мантуровское лесничество».</p> <p>Восточная: от северо-восточного угла квартала 182</p>	1,0

		<p>Угорского участкового лесничества областного государственного казенного учреждения «Мантуровское лесничество» восточной просекой указанного квартала до пересечения с административной границей городского округа город Мантурово и Макарьевского муниципального района.</p> <p>Южная: от места пересечения юго-западного угла квартала 183 Угорского участкового лесничества областного государственного казенного учреждения «Мантуровское лесничество» с административной границей городского округа город Мантурово и Макарьевского муниципального района на северо-запад по указанной административной границе до юго-западного угла квартала 159 Угорского участкового лесничества областного государственного казенного учреждения «Мантуровское лесничество».</p> <p>Западная: от юго-западного угла квартала 159 Угорского участкового лесничества областного государственного казенного учреждения «Мантуровское лесничество» западной просекой квартала 159 Угорского участкового лесничества областного государственного казенного учреждения «Мантуровское лесничество» до северо-западного угла квартала 159 указанного лесничества.</p> <p>Картографический материал приведен в приложении № 8 к настоящим Перечню и границам</p>	
40.	Общество с ограниченной ответственностью «Альмак»	<p>Пыщугский муниципальный район:</p> <p>Северная: от северо-восточного угла квартала 55 Красного участкового лесничества областного государственного казенного учреждения «Пыщугское лесничество» южной просекой квартала 56 Красного участкового лесничества областного государственного казенного учреждения «Пыщугское лесничество» до пересечения с административной границей Пыщугского и Вохомского муниципальных районов по административной границе Пыщугского и Вохомского муниципальных районов до места пересечения административной границы Пыщугского и Вохомского муниципальных районов с административной границей Шарьинского муниципального района.</p> <p>Восточная и Южная: от места пересечения административной границы Пыщугского и Вохомского муниципальных районов с административной границей Шарьинского муниципального района по административной границе Пыщугского и Шарьинского муниципальных районов до юго-восточного угла квартала 62 Красного участкового лесничества областного государственного казенного учреждения «Пыщугское лесничество».</p> <p>Западная: от юго-восточного угла квартала 62 Красного участкового лесничества областного государственного казенного учреждения «Пыщугское лесничество» восточными просеками кварталов 62 и 55 Красного участкового лесничества областного государственного</p>	1,7

		казенного учреждения «Пыщугское лесничество» до северо-восточного угла квартала 55 Красного участкового лесничества областного государственного казенного учреждения «Пыщугское лесничество».	
		Картографический материал приведен в приложении № 15 к настоящим Перечню и границам	
41.	Общество с ограниченной ответственностью «Охота»	<p>Макарьевский муниципальный район:</p> <p>Северная: от северо-западного угла квартала 148 Красногорского участкового лесничества областного государственного казенного учреждения «Макарьевское лесничество» северными просеками кварталов 148-153 до северо-восточного угла квартала 153 Красногорского участкового лесничества областного государственного казенного учреждения «Макарьевское лесничество».</p> <p>Восточная: от северо-восточного угла квартала 153 Красногорского участкового лесничества областного государственного казенного учреждения «Макарьевское лесничество» восточными просеками кварталов 153 и 194 Красногорского участкового лесничеств областного государственного казенного учреждения «Макарьевское лесничество» до юго-восточного угла квартала 194 Красногорского участкового лесничества областного государственного казенного учреждения «Макарьевское лесничество».</p> <p>Южная: от юго-восточного угла квартала 194 Красногорского участкового лесничеств областного государственного казенного учреждения «Макарьевское лесничество» южными просеками кварталов 194-189 до юго-западного угла квартала 189 Красногорского участкового лесничества областного государственного казенного учреждения «Макарьевское лесничество».</p> <p>Западная: от юго-западного угла квартала 189 Красногорского участкового лесничества областного государственного казенного учреждения «Макарьевское лесничество» восточными просеками квартала 189 и 148 Красногорского участкового лесничества областного государственного казенного учреждения «Макарьевское лесничество» до северо-западного угла квартала 148 Красногорского участкового лесничества областного государственного казенного учреждения «Макарьевское лесничество».</p> <p>Картографический материал приведен в приложении № 7 к настоящим Перечню и границам</p>	4,2
42.	Индивидуальный предприниматель Чистов Александр Николаевич	<p>Кологривский муниципальный район:</p> <p>Северная: от северо-восточного угла квартала 8 Ужугского участкового лесничества областного государственного казенного учреждения «Кологривское лесничество» по административной границе Кологривского муниципального района и Вологодской области до северо-восточного угла</p>	5,1

		<p>квартала 4 Ужугского участкового лесничества областного государственного казенного учреждения «Кологривское лесничество».</p> <p>Восточная: от северо-восточного угла квартала 4 Ужугского участкового лесничества областного государственного казенного учреждения «Кологривское лесничество» восточными просеками квартала 4 и 12 до юго-восточного угла квартала 12 указанного лесничества.</p> <p>Южная: от юго-восточного угла квартала 12 Ужугского участкового лесничества областного государственного казенного учреждения «Кологривское лесничество» южными просеками кварталов 12 и 11 до юго-восточного угла квартала 10 указанного лесничества, далее на юг по восточной просеке квартала 20 до юго-восточного угла, далее южными просеками кварталов 20, 19 до юго-западного угла квартала 19 Ужугского участкового лесничества областного государственного казенного учреждения «Кологривское лесничество».</p> <p>Западная: от юго-западного угла квартала 19 Ужугского участкового лесничества областного государственного казенного учреждения «Кологривское лесничество» западными просеками кварталов 19, 9 и 1 до северо-восточного угла квартала 8 указанного лесничества.</p> <p>Картографический материал приведен в приложении № 21 к настоящим Перечню и границам</p>	
43.	Областная общественная организация «Костромской гарнизонный клуб охотников и рыболовов»	<p>Кадыйский муниципальный район:</p> <p>Северная: от северо-западного угла квартала 50 Кадыйского участкового лесничества областного государственного казенного учреждения «Кадыйское лесничество», граничащего с автодорогой Р-243 Кострома-Шарья-Киров-Пермь, по указанной автодороге до ее пересечения с р. Немда.</p> <p>Восточная: от пересечения автодороги Р-243 Кострома-Шарья-Киров-Пермь с р. Немда вниз по течению реки до н.п. Дубки.</p> <p>Южная: от н.п. Дубки по автодороге Дубки-Кадый до ее пересечения с автодорогой Кадый-Завражье.</p> <p>Западная: от пересечения автодороги Кадый-Дубки с автодорогой Кадый-Завражье по автодороге Кадый-Завражье до северо-западного угла квартала 78 Кадыйского участкового лесничества областного государственного казенного учреждения «Кадыйское лесничество», далее по прямым направлением до юго-восточного угла квартала 54, далее по южной стороне квартала 54 до юго-западного угла, далее западными сторонами кварталов 54, 50 до пересечения с автодорогой Р-243 Кострома-Шарья-Киров-Пермь.</p> <p>Картографический материал приведен в приложении № 5 к настоящим Перечню и границам</p>	2,8

44.	Общество с ограниченной ответственностью «Континент-Тур»	<p>Макарьевский муниципальный район:</p> <p>Зона № 1.</p> <p>Северная: от северо-западного угла квартала 35 Коршунского участкового лесничества областного государственного казенного учреждения «Макарьевское лесничество» по административной границе Макарьевского и Кадыйского муниципальных районов до северо-восточного угла квартала 3 Коршунского участкового лесничества областного государственного казенного учреждения «Макарьевское лесничество».</p> <p>Восточная: от северо-восточного угла квартала 3 Коршунского участкового лесничества областного государственного казенного учреждения «Макарьевское лесничество» восточными просеками кварталов 3, 10, 18, 28, 42, северными просеками кварталов 52, 51, западной просекой квартала 51, восточными просеками кварталов 60, 70, 81 до юго-восточного угла квартала 81 Коршунского участкового лесничества областного государственного казенного учреждения «Макарьевское лесничество».</p> <p>Южная и Западная: от юго-восточного угла квартала 81 Коршунского участкового лесничества областного государственного казенного учреждения «Макарьевское лесничество» южными просеками кварталов 81, 80, 79 до северо-западного угла квартала 79, далее на юг по восточной просеке квартала 87 Коршунского участкового лесничества областного государственного казенного учреждения «Макарьевское лесничество» до пересечения с административной границей Макарьевского и Кадыйского муниципальных районов, далее по указанной границе до северо-западного угла квартала 35 Коршунского участкового лесничества областного государственного казенного учреждения «Макарьевское лесничество»</p>	4,2
		<p>Зона № 2.</p> <p>Северная: от северо-западного угла квартала 64 Чернолуховского участкового лесничества областного государственного казенного учреждения «Макарьевское лесничество» северными просеками кварталов 64 и 65, восточной просекой квартала 65, южными просеками кварталов 73, 74, 75, 76 до северо-восточного угла квартала 76 Чернолуховского участкового лесничества областного государственного казенного учреждения «Макарьевское лесничество».</p> <p>Восточная: от северо-восточного угла квартала 76 Чернолуховского участкового лесничества областного государственного казенного учреждения «Макарьевское лесничество» восточными просеками кварталов 76, 82 указанного лесничества до пересечения с грунтовой автодорогой.</p> <p>Южная: от места пересечения восточной просеки квартала 82 Чернолуховского участкового лесничества областного государственного казенного учреждения</p>	3,6

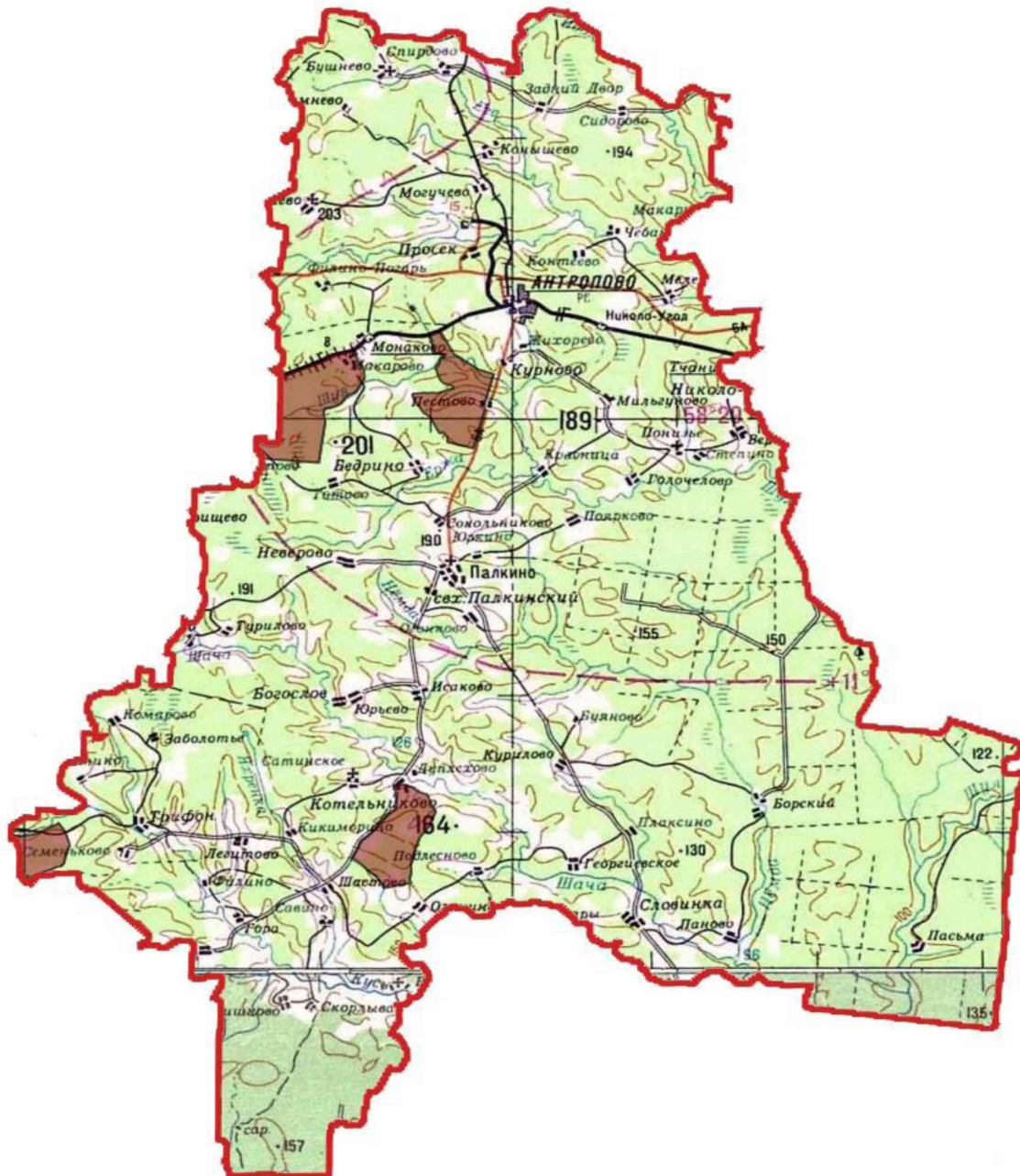
		<p>«Макарьевское лесничество» с грунтовой дорогой на юго-запад грунтовой автодорогой через кварталы, 82, 81, 80 Чернолуховского участкового лесничества областного государственного казенного учреждения «Макарьевское лесничество» до пересечения с административной границей Макарьевского муниципального района и Нижегородской области.</p> <p>Западная: от места пересечения грунтовой автодороги с административной границей Макарьевского муниципального района и Нижегородской области (юго-западная просека квартала 80 Чернолуховского участкового областного государственного казенного учреждения «Макарьевское лесничество») общим направлением на запад по указанной административной границе до юго-западного угла квартала 64, по западной границе квартала 64 до северо-западного угла квартала 64 Чернолуховского участкового лесничества областного государственного казенного учреждения «Макарьевское лесничество».</p> <p>Картографический материал приведен в приложении № 7 к настоящим Перечню и границам</p>	
45.	Общество с ограниченной ответственностью «Винтаж»	<p>Макарьевский муниципальный район:</p> <p>Северная: от устья р. Мормаз вверх по ее течению до устья р. Большой Мормаз, далее вверх по течению р. Большой Мормаз до ее пересечения с западной просекой квартала 103 Юровского участкового лесничества областного государственного казенного учреждения «Макарьевское лесничество», далее западной и северной просекой квартала 103 до пересечения северо-восточного угла квартала 103 Юровского участкового лесничества областного государственного казенного учреждения «Макарьевское лесничество» с административной границей Костромской и Нижегородской областей.</p> <p>Восточная и Южная: от места пересечения северо-восточного угла квартала 103 Юровского участкового лесничества областного государственного казенного учреждения «Макарьевское лесничество» с административной границей Костромской и Нижегородской областей по указанной административной границе до устья р. Большой Утрас.</p> <p>Западная: от устья р. Большой Утрас вниз по течению р. Черный Лух до устья р. Мормаз.</p> <p>Картографический материал приведен в приложении № 7 к настоящим Перечню и границам</p>	4,7
46.	Общество с ограниченной ответственностью «Форест»	<p>Макарьевский муниципальный район:</p> <p>Северная: от северо-западного угла квартала 48 Торзатского участкового лесничества областного государственного казенного учреждения «Макарьевское лесничество» на восток северной просекой данного квартала до его северо-восточного угла.</p>	3,9

		<p>Восточная и Южная: от северо-восточного угла квартала 48 Торзатского участкового лесничества областного государственного казенного учреждения «Макарьевское лесничество» восточной просекой указанного квартала до северо-западного угла квартала 64 Торзатского участкового лесничества областного государственного казенного учреждения «Макарьевское лесничество», далее северной просекой данного квартала до пересечения с административной границей Костромской и Нижегородской областей, далее по указанной административной границе до ее пересечения с юго-западным углом квартала 116 Торзатского участкового лесничества областного государственного казенного учреждения «Макарьевское лесничество».</p> <p>Западная: от юго-западного угла квартала 116 Торзатского участкового лесничества областного государственного казенного учреждения «Макарьевское лесничество» западными и северными просеками кварталов 116, 111, 104, северной просекой квартала 105 до юго-западного угла квартала 96, далее западной и северной просеками квартала 96 до юго-западного угла квартала 80, далее по западным просекам кварталов 80, 63, 48 до северо-восточного угла квартала 48 Торзатского участкового лесничества областного государственного казенного учреждения «Макарьевское лесничество».</p> <p>Картографический материал приведен в приложении № 7 к настоящим Перечню и границам</p>	
--	--	--	--

Приложение № 1

к перечню и границам зон охраны
охотничьих ресурсов на территории
Костромской области

КАРТА-СХЕМА
зон охраны охотничьих ресурсов на территории
Антроповского муниципального района Костромской области

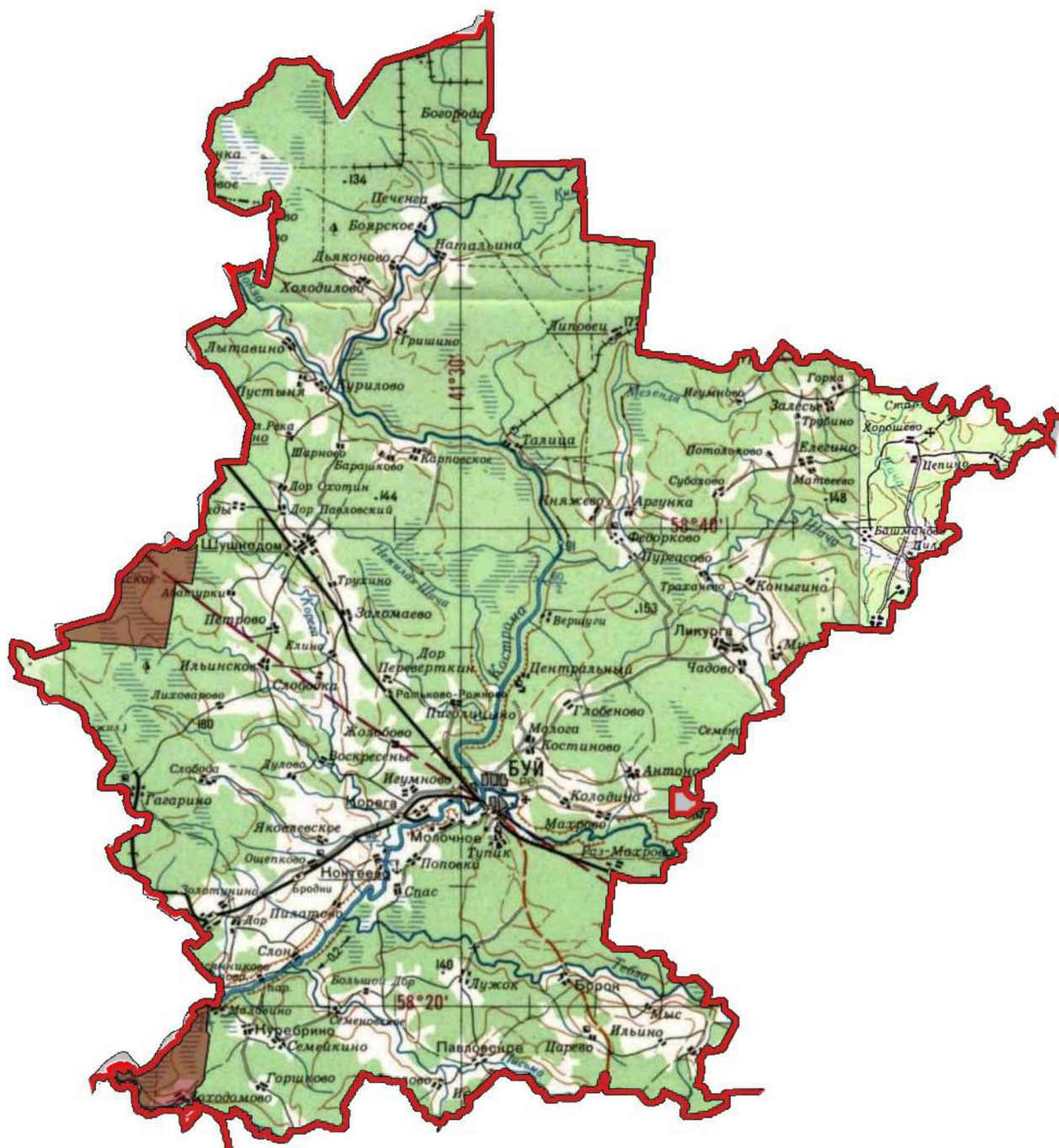


- зона охраны охотничьих ресурсов в закрепленных охотничьих угодьях
- административная граница района

Приложение № 2

к перечню и границам зон охраны
охотничьих ресурсов на территории
Костромской области

КАРТА-СХЕМА
зон охраны охотничьих ресурсов на территории
Буйского муниципального района Костромской области

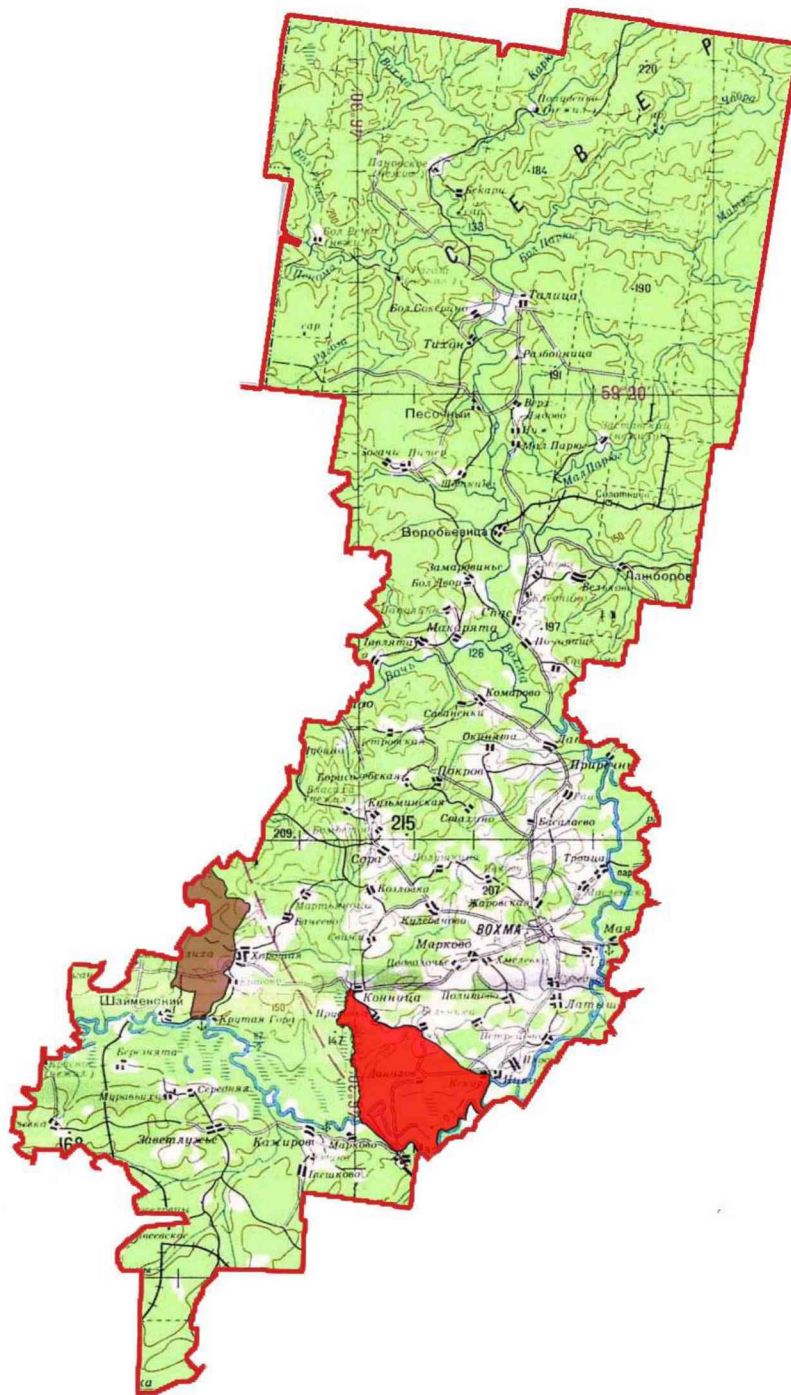


- зона охраны охотничьих ресурсов в закрепленных охотничьих угодьях
- административная граница района

Приложение № 3

к перечню и границам зон охраны
охотничьих ресурсов на территории
Костромской области

КАРТА-СХЕМА
зон охраны охотничьих ресурсов на территории
Вохомского муниципального района Костромской области



- зона охраны охотничьих ресурсов в закрепленных охотничьих угодьях
- зона охраны охотничьих ресурсов в общедоступных охотничьих угодьях
- административная граница района

к перечню и границам зон охраны
охотничьих ресурсов на территории
Костромской области

КАРТА-СХЕМА
зон охраны охотничьих ресурсов на территории
Галичского муниципального района Костромской области

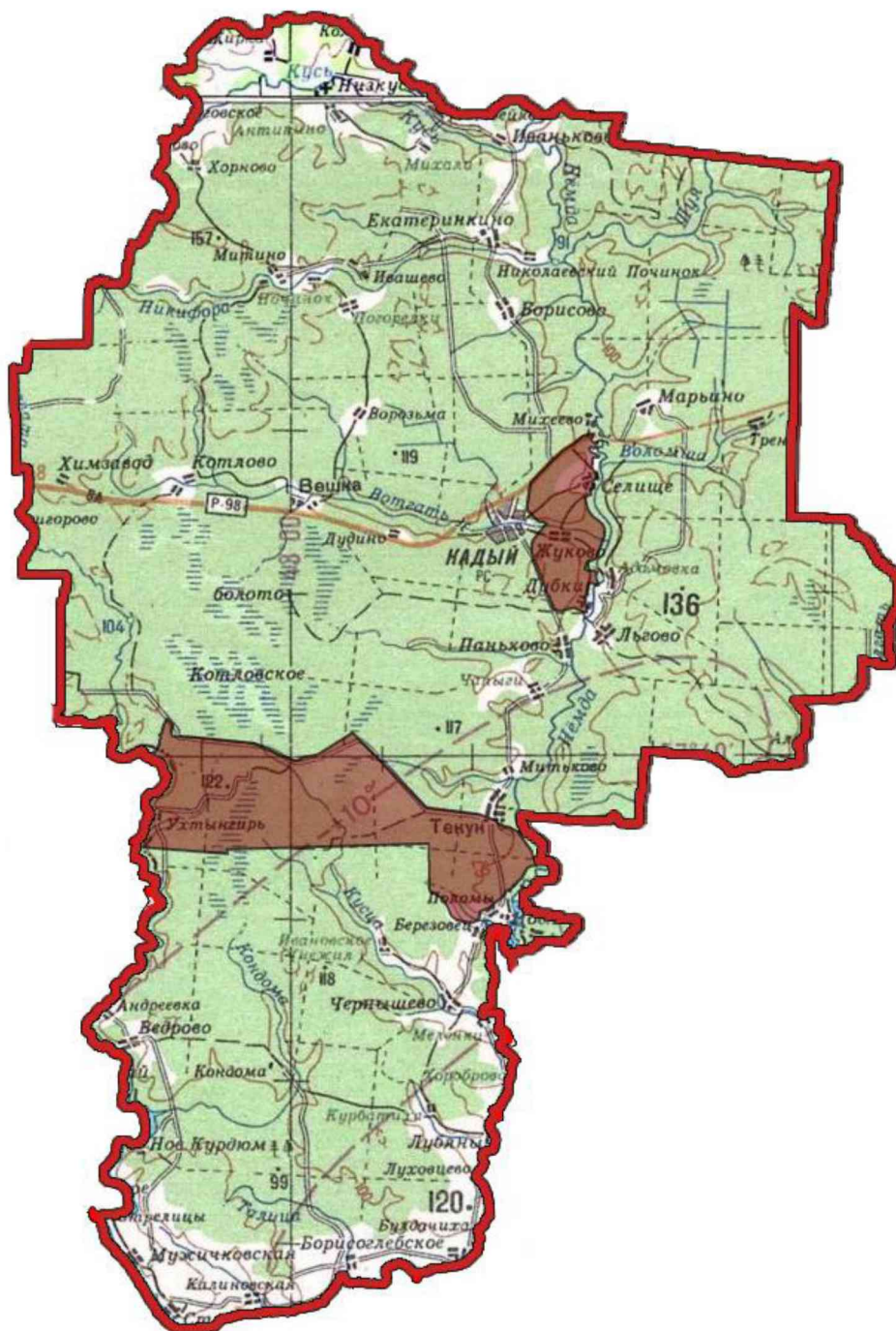


- зона охраны охотничьих ресурсов в закрепленных охотничьих угодьях
- административная граница района

Приложение № 5

к перечню и границам зон охраны
охотничьих ресурсов на территории
Костромской области

КАРТА-СХЕМА
зон охраны охотничьих ресурсов на территории
Кадейского муниципального района Костромской области

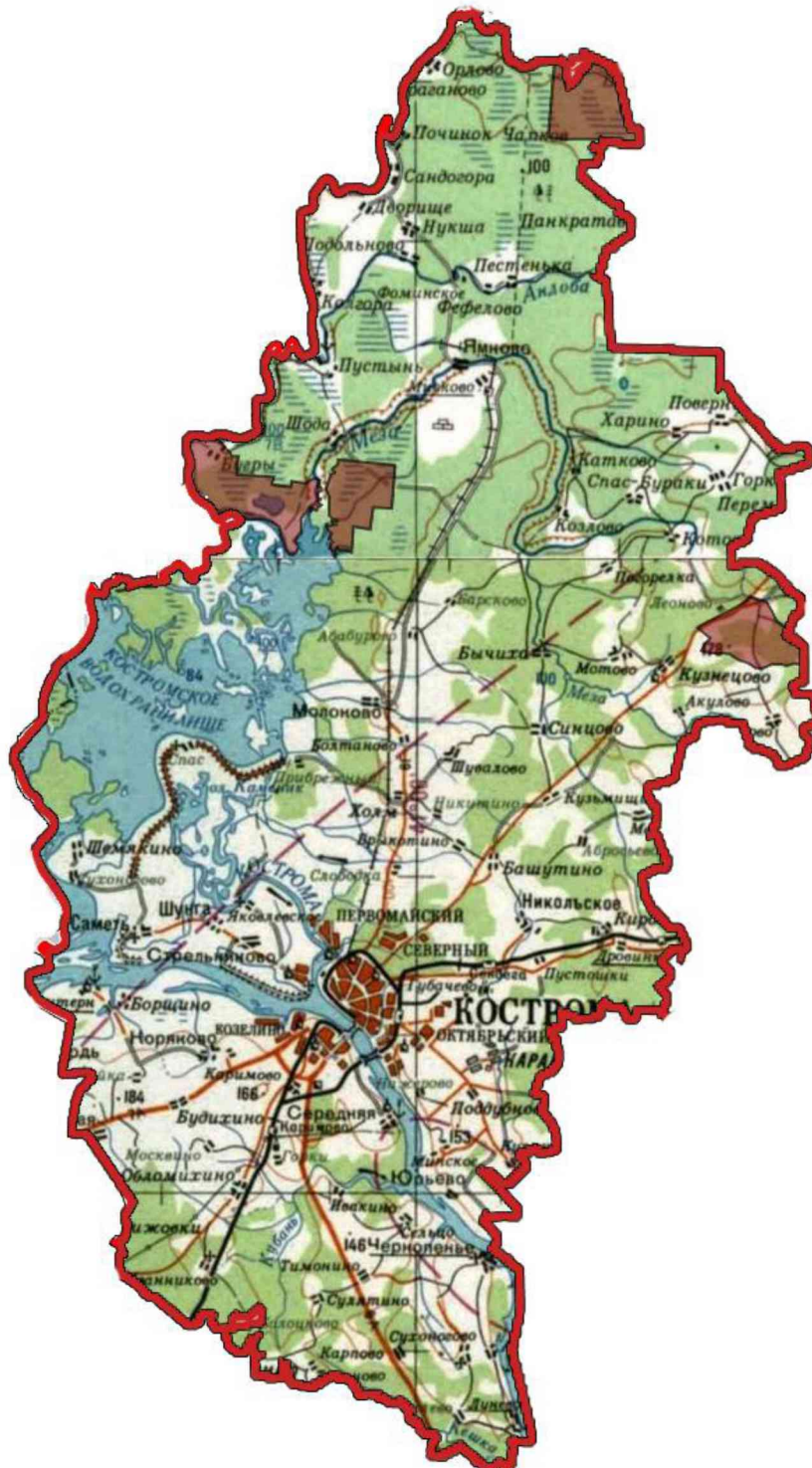


- зона охраны охотничьих ресурсов в закрепленных охотничьих угодьях
- административная граница района

Приложение № 6

к перечню и границам зон охраны
охотничьих ресурсов на территории
Костромской области

КАРТА-СХЕМА
зон охраны охотничьих ресурсов на территории
Костромского муниципального района Костромской области



- зона охраны охотничьих ресурсов в закрепленных охотничьих угодьях
- административная граница района

к перечню и границам зон охраны
охотничьих ресурсов на территории
Костромской области

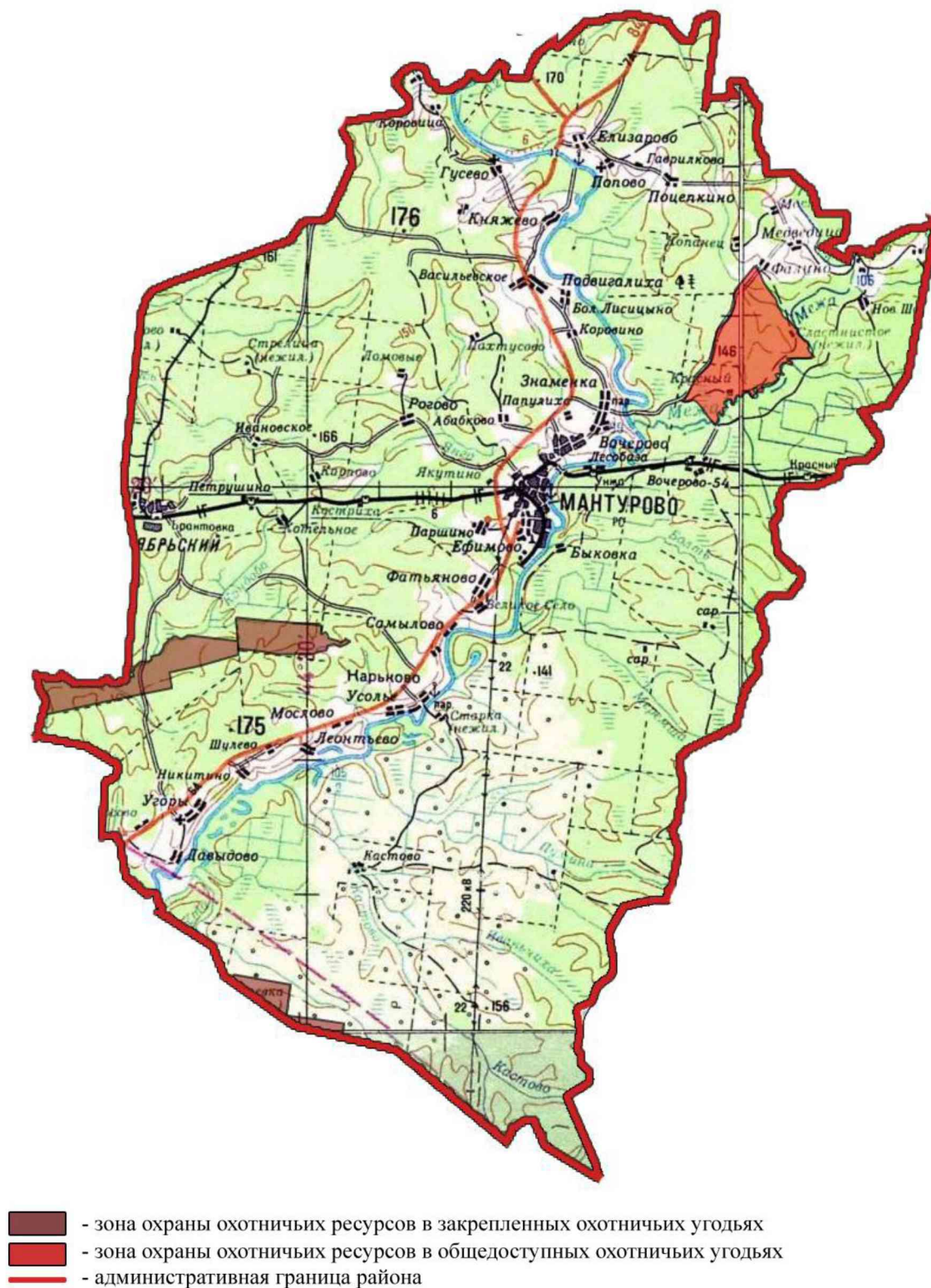
КАРТА-СХЕМА
зон охраны охотничьих ресурсов на территории
Макарьевского муниципального района Костромской области



- зона охраны охотничьих ресурсов в закрепленных охотничьих угодьях
- зона охраны охотничьих ресурсов в общедоступных охотничьих угодьях
- административная граница района

к перечню и границам зон охраны
охотничьих ресурсов на территории
Костромской области

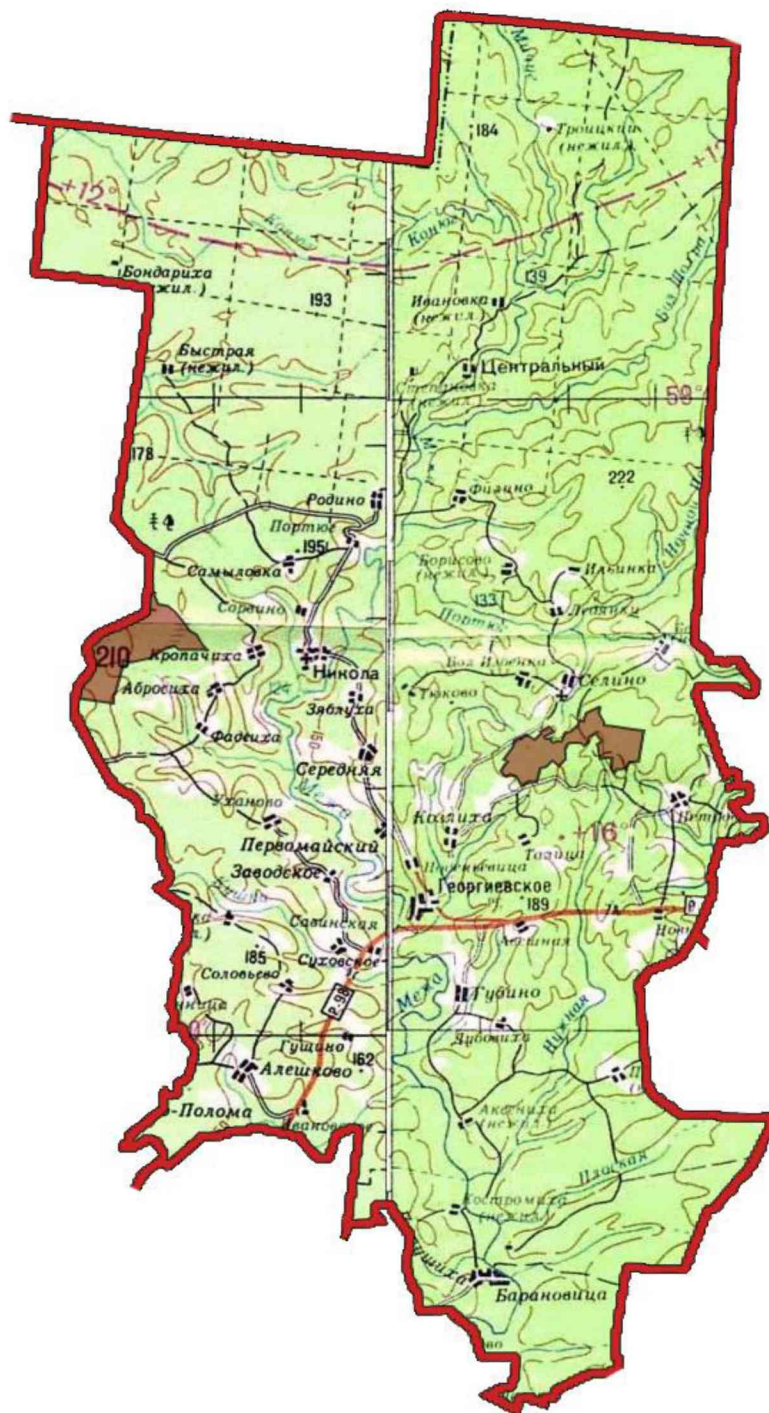
КАРТА-СХЕМА
зон охраны охотничьих ресурсов на территории
городского округа город Мантурово Костромской области



Приложение № 9

к перечню и границам зон охраны
охотничьих ресурсов на территории
Костромской области

КАРТА-СХЕМА
зон охраны охотничьих ресурсов на территории
Межевского муниципального района Костромской области



- зона охраны охотничьих ресурсов в закрепленных охотничьих угодьях
- административная граница района

Приложение № 10

к перечню и границам зон охраны
охотничьих ресурсов на территории
Костромской области

КАРТА-СХЕМА
зон охраны охотничьих ресурсов на территории
муниципального района город Нея и Нейский район Костромской области

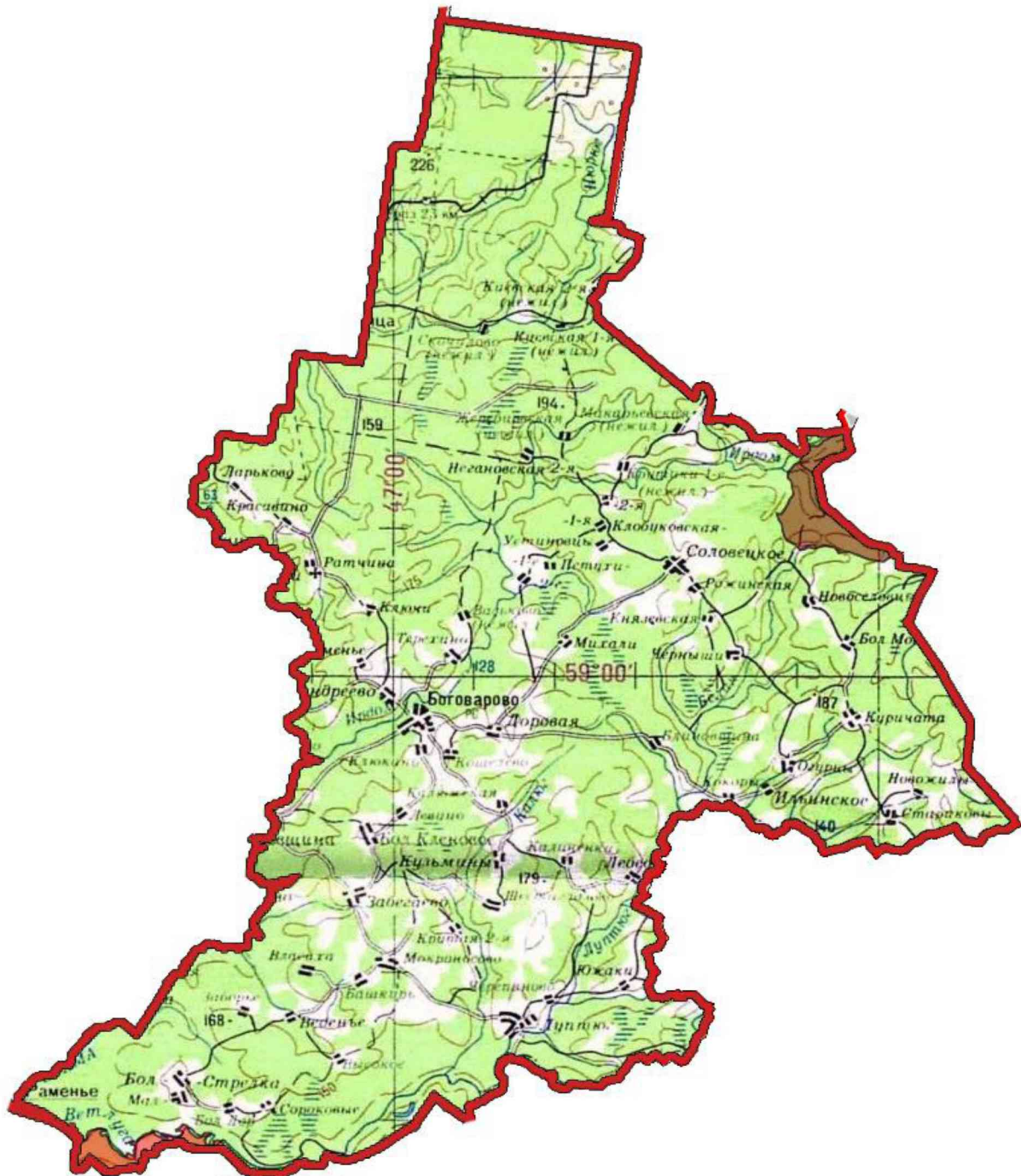


- зона охраны охотничьих ресурсов в закрепленных охотничьих угодьях
- зона охраны охотничьих ресурсов в общедоступных охотничьих угодьях
- административная граница района

Приложение № 11

к перечню и границам зон охраны
охотничьих ресурсов на территории
Костромской области

КАРТА-СХЕМА
зон охраны охотничьих ресурсов на территории
Октябрьского муниципального района Костромской области

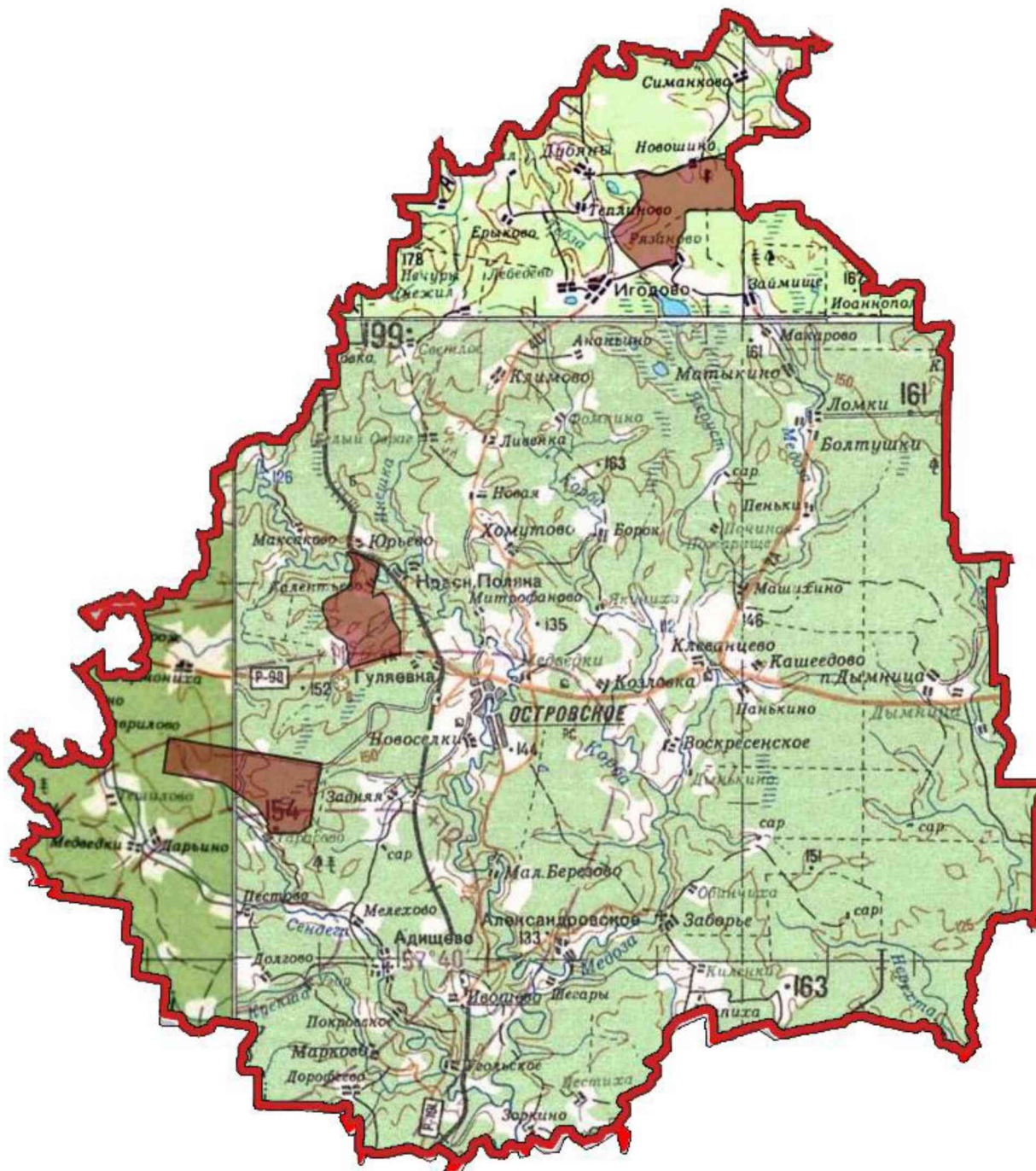


- зона охраны охотничьих ресурсов в закрепленных охотничьих угодьях
- зона охраны охотничьих ресурсов в общедоступных охотничьих угодьях
- административная граница района

Приложение № 12

к перечню и границам зон охраны
охотничьих ресурсов на территории
Костромской области

КАРТА-СХЕМА
зон охраны охотничьих ресурсов на территории
Островского муниципального района Костромской области

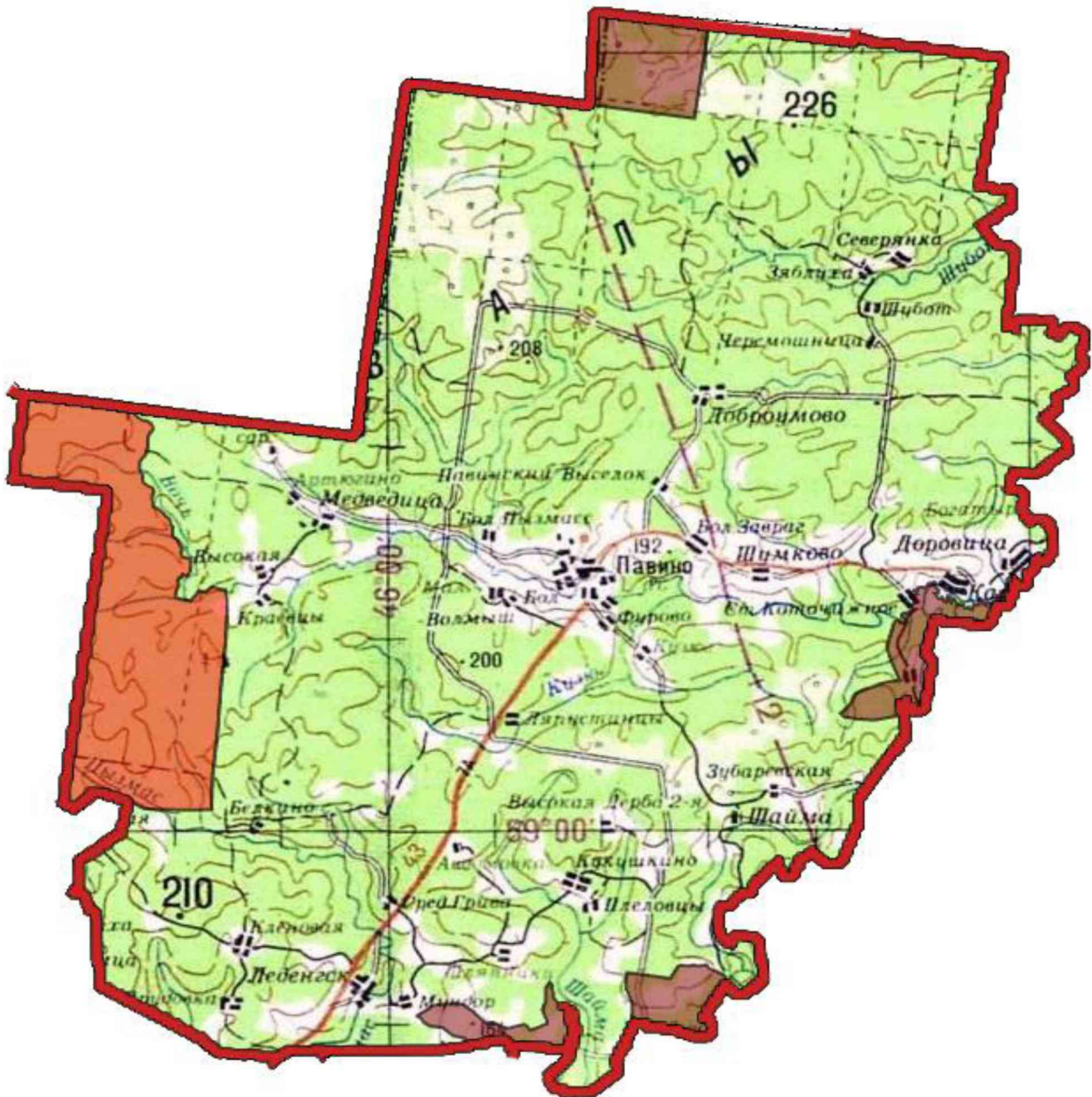


- зона охраны охотничьих ресурсов в закрепленных охотничьих угодьях
- административная граница района

Приложение № 13

к перечню и границам зон охраны
охотничьих ресурсов на территории
Костромской области

КАРТА-СХЕМА
зон охраны охотничьих ресурсов на территории
Павинского муниципального района Костромской области

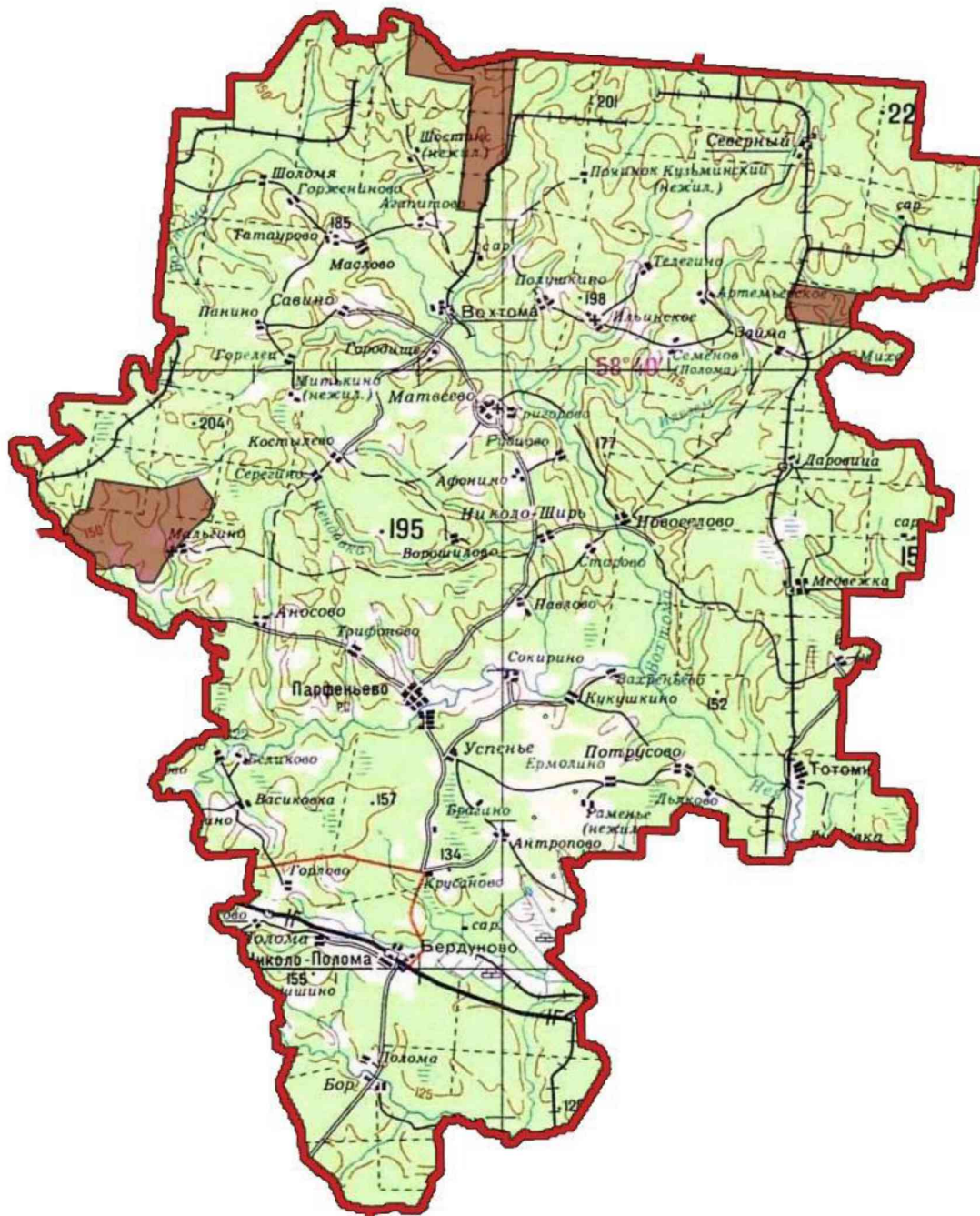


- зона охраны охотничьих ресурсов в закрепленных охотничьих угодьях
- зона охраны охотничьих ресурсов в общедоступных охотничьих угодьях
- административная граница района

Приложение № 14

к перечню и границам зон охраны
охотничьих ресурсов на территории
Костромской области

КАРТА-СХЕМА
зон охраны охотничьих ресурсов на территории
Парфеньевского муниципального района Костромской области

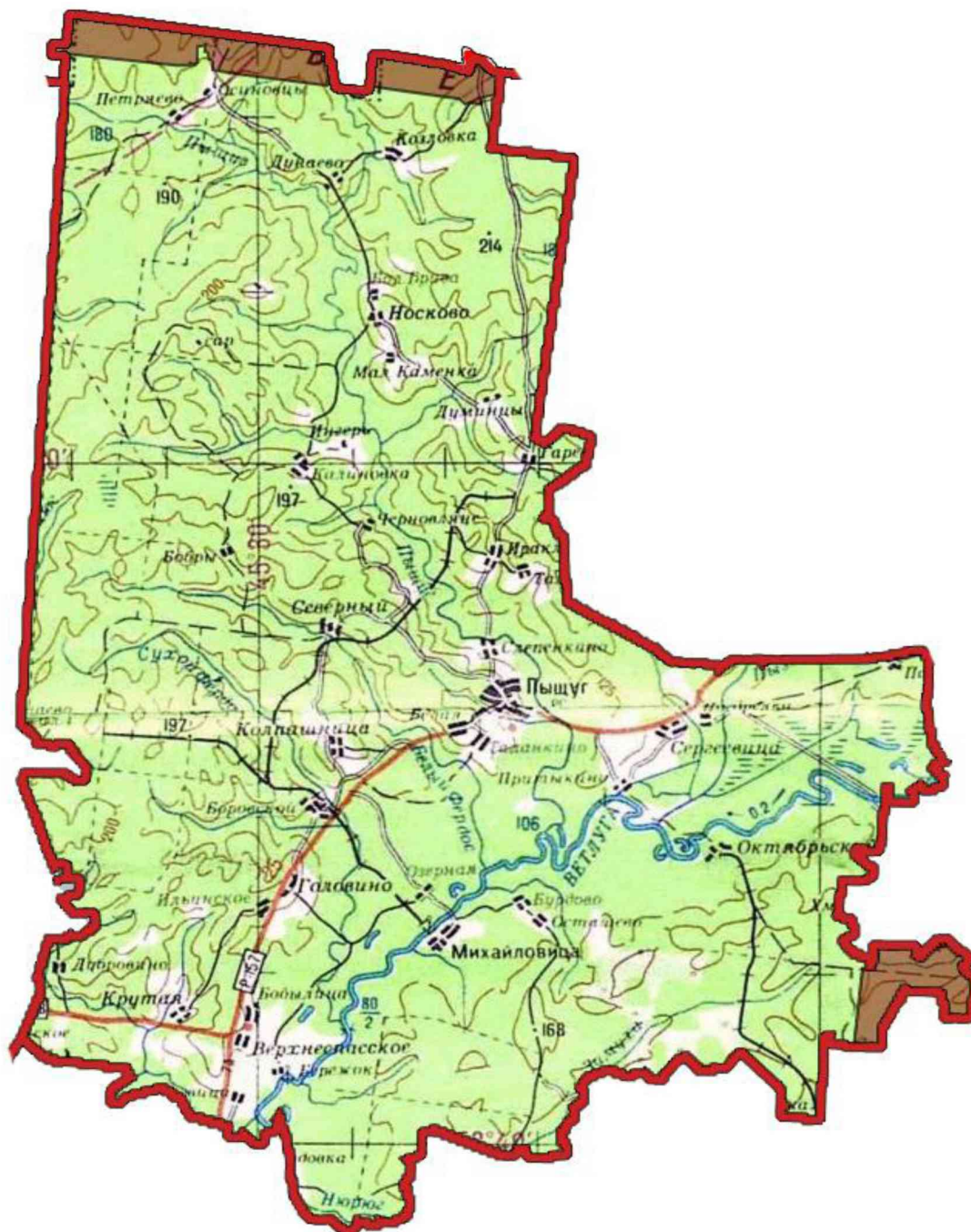


- зона охраны охотничьих ресурсов в закрепленных охотничьих угодьях
- административная граница района

Приложение № 15

к перечню и границам зон охраны
охотничьих ресурсов на территории
Костромской области

КАРТА-СХЕМА
зон охраны охотничьих ресурсов на территории
Пыщугского муниципального района Костромской области

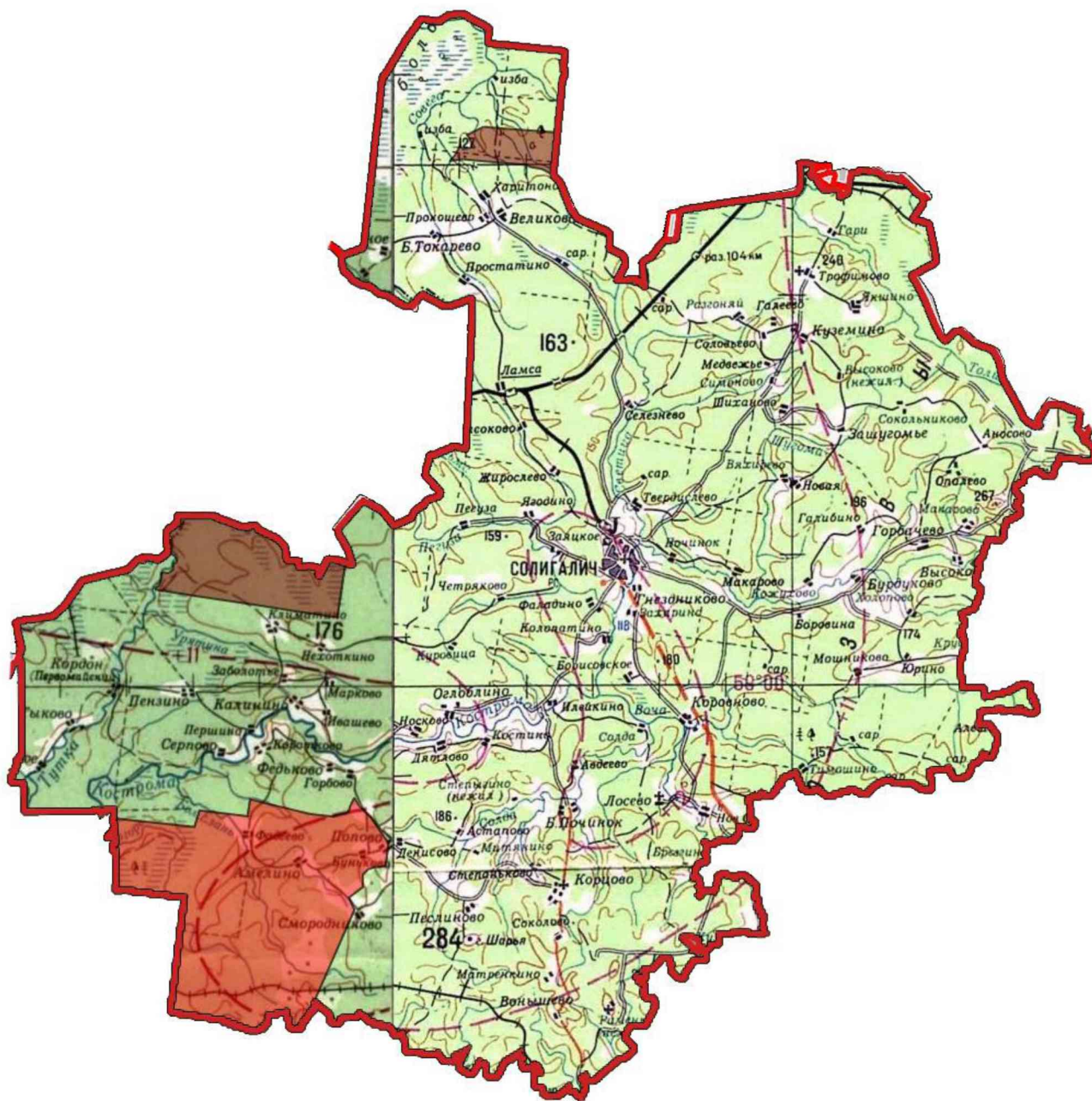


- зона охраны охотничьих ресурсов в закрепленных охотничьих угодьях
- административная граница района

Приложение № 16

к перечню и границам зон охраны
охотничьих ресурсов на территории
Костромской области

КАРТА-СХЕМА
зон охраны охотничьих ресурсов на территории
Солигаличского муниципального района Костромской области

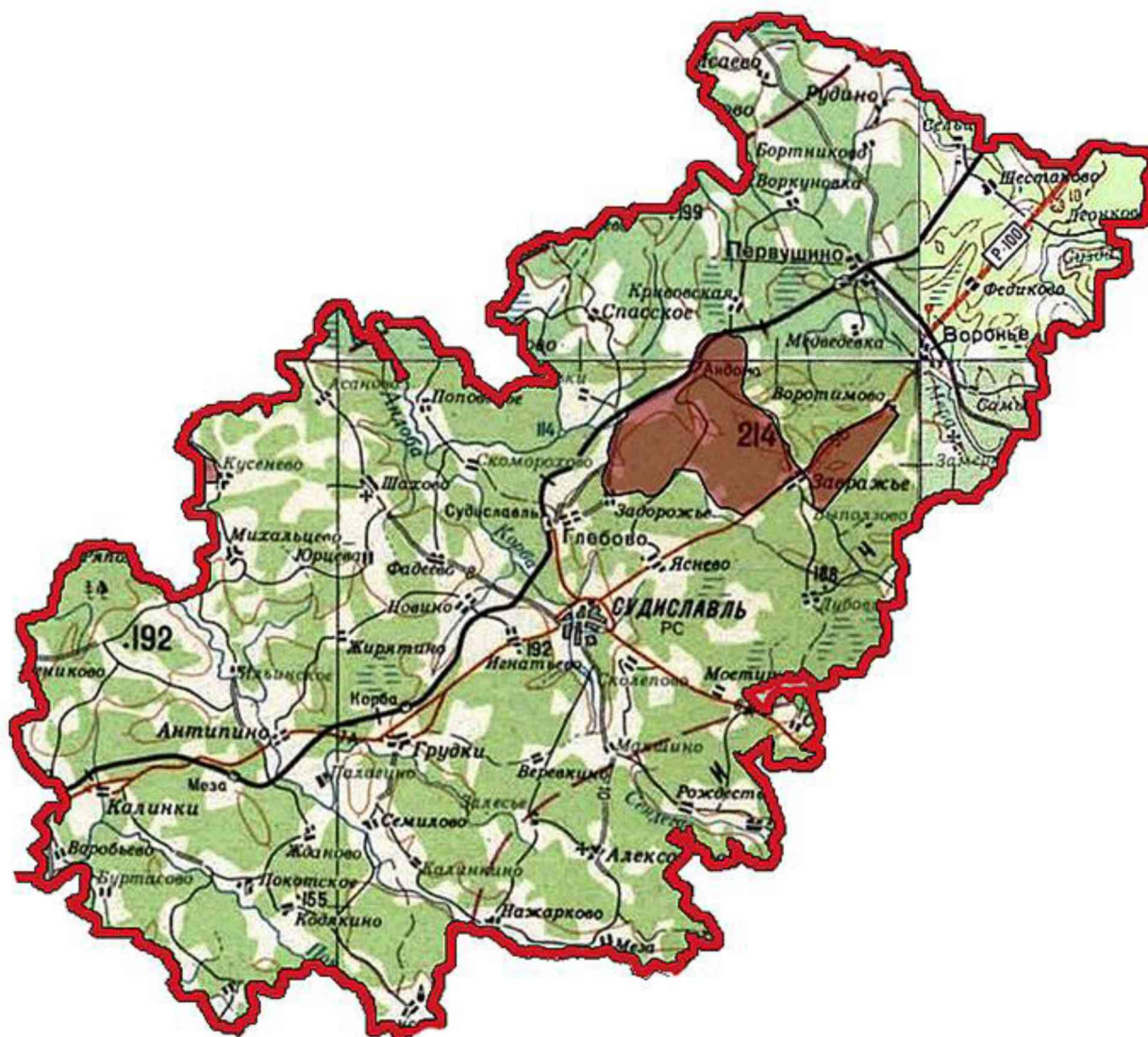


- зона охраны охотничьих ресурсов в закрепленных охотничьих угодьях
- зона охраны охотничьих ресурсов в общедоступных охотничьих угодьях
- административная граница района

Приложение № 17

к перечню и границам зон охраны
охотничьих ресурсов на территории
Костромской области

КАРТА-СХЕМА
зон охраны охотничьих ресурсов на территории
Судиславского муниципального района Костромской области

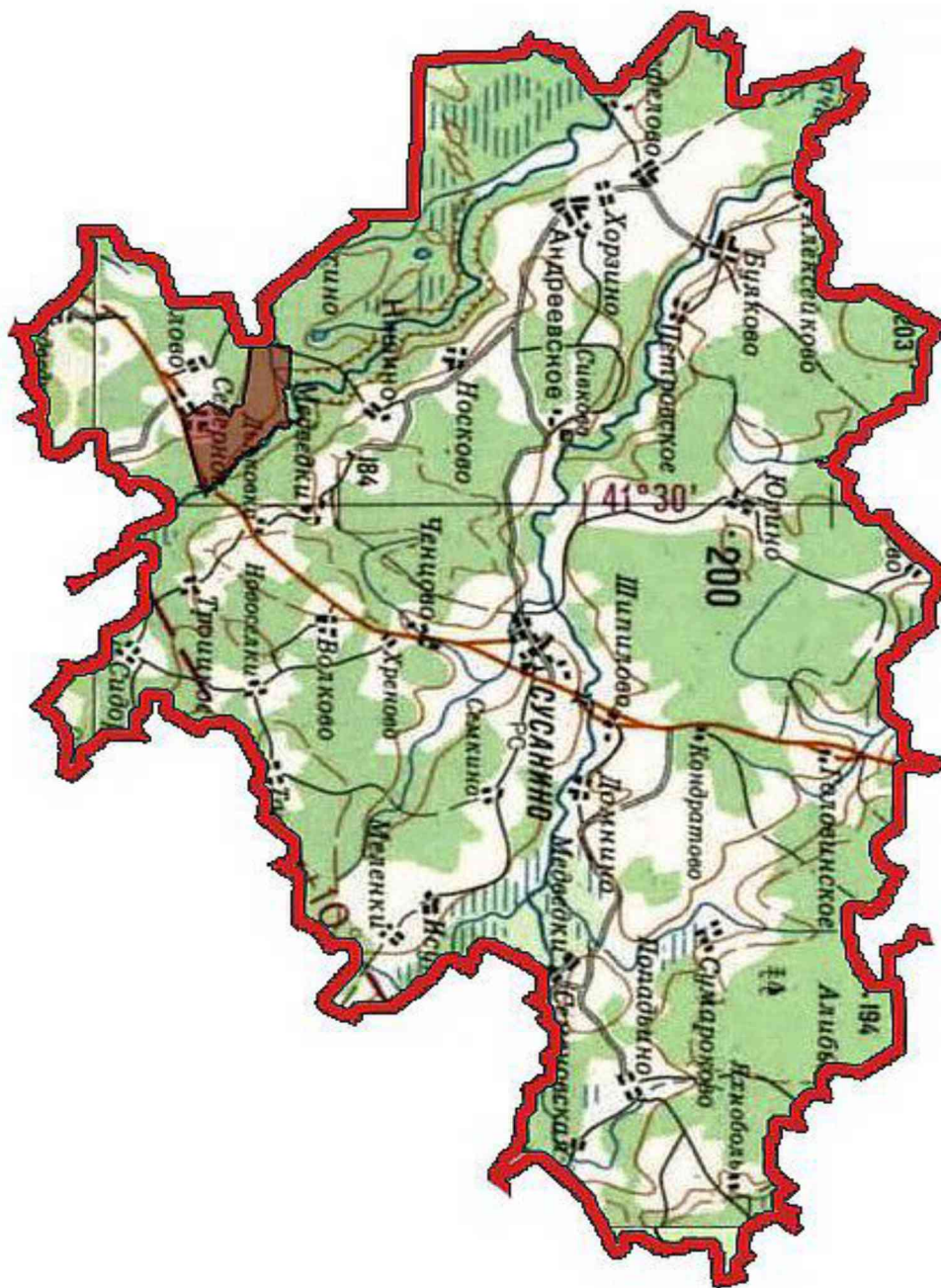


- зона охраны охотничьих ресурсов в закрепленных охотничьих угодьях
- административная граница района

Приложение № 18

к перечню и границам зон охраны
охотничьих ресурсов на территории
Костромской области

КАРТА-СХЕМА
зон охраны охотничьих ресурсов на территории
Сусанинского муниципального района Костромской области

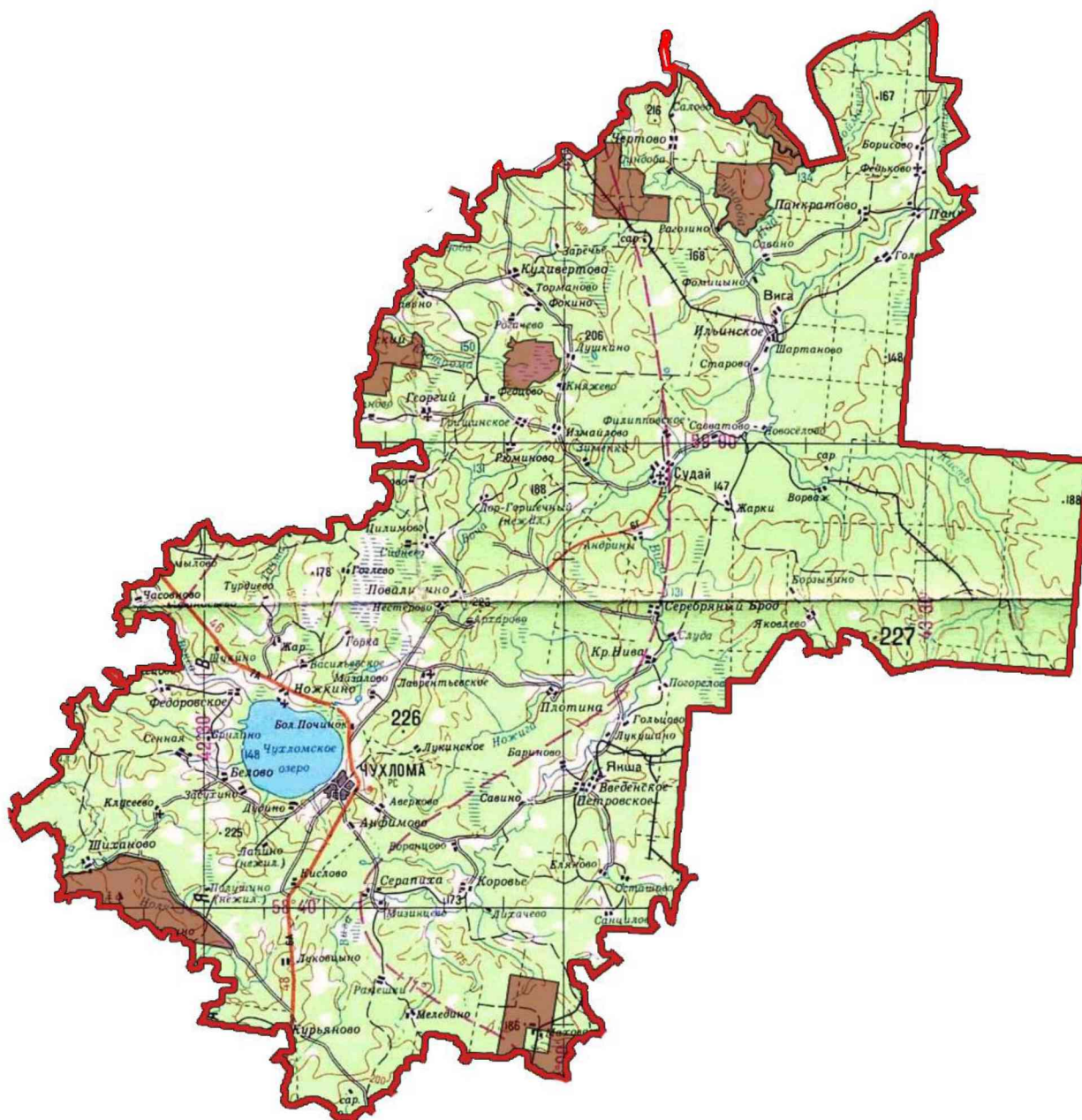


- зона охраны охотничьих ресурсов в закрепленных охотничьих угодьях
- административная граница района

Приложение № 19

к перечню и границам зон охраны
охотничьих ресурсов на территории
Костромской области

КАРТА-СХЕМА
зон охраны охотничьих ресурсов на территории
Чухломского муниципального района Костромской области

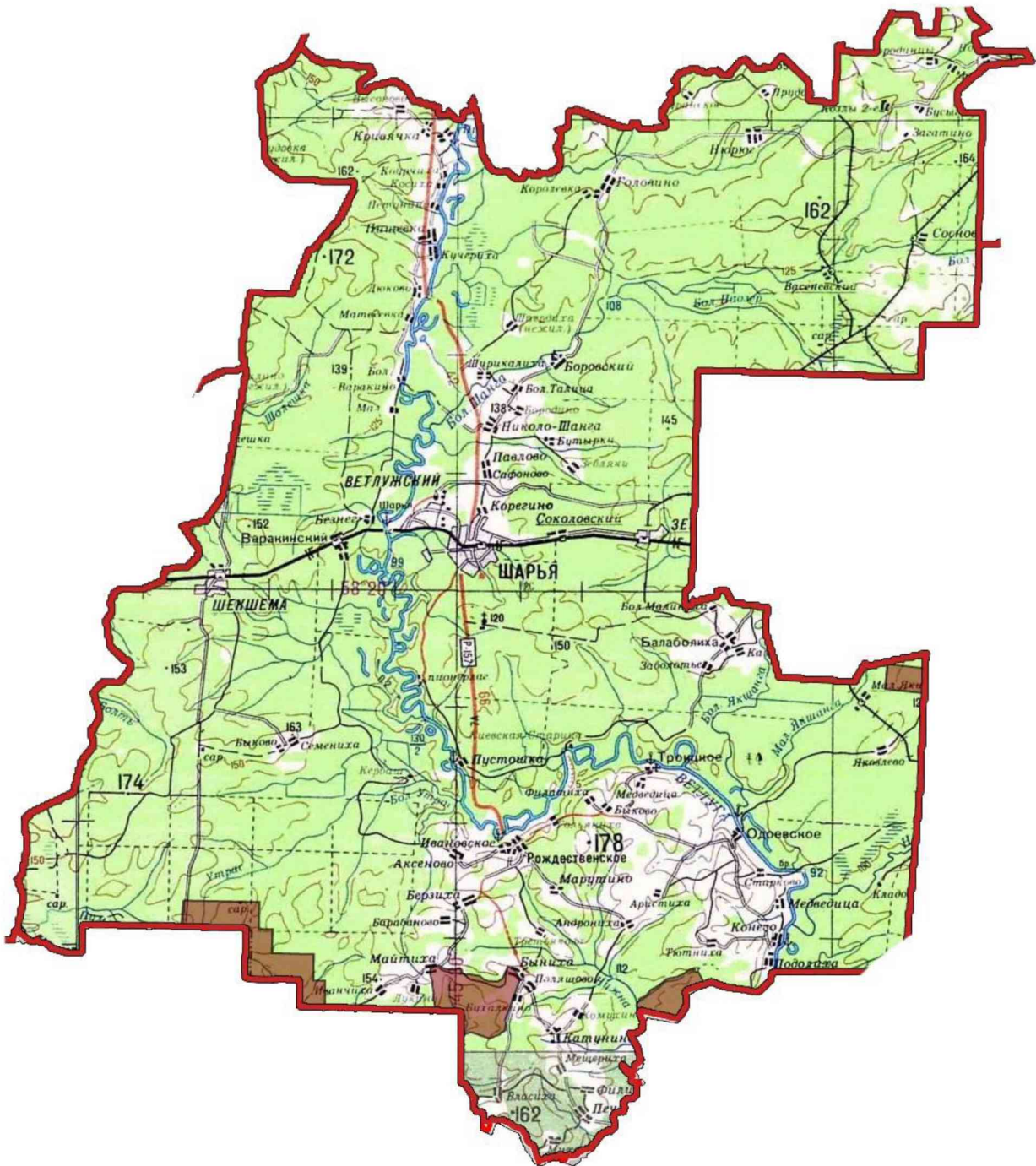


- зона охраны охотничьих ресурсов в закрепленных охотничьих угодьях
- административная граница района

Приложение № 20

к перечню и границам зон охраны
охотничьих ресурсов на территории
Костромской области

КАРТА-СХЕМА
зон охраны охотничьих ресурсов на территории
Шарьинского муниципального района Костромской области



- зона охраны охотничьих ресурсов в закрепленных охотничьих угодьях
- административная граница района

Приложение № 21

к перечню и границам зон охраны
охотничьих ресурсов на территории
Костромской области

КАРТА-СХЕМА
зон охраны охотничьих ресурсов на территории
Кологривского муниципального района Костромской области

