



АДМИНИСТРАЦИЯ КОСТРОМСКОЙ ОБЛАСТИ

ПОСТАНОВЛЕНИЕ

от « 2 » декабря 2019 года № 473-а

г. Кострома

О внесении изменений в постановление администрации Костромской области от 08.08.2008 № 261-а

В соответствии с Федеральным законом от 3 августа 2018 года № 342-ФЗ «О внесении изменений в Градостроительный кодекс Российской Федерации и отдельные законодательные акты Российской Федерации», Законом Костромской области от 20 апреля 2019 года № 550-6-ЗКО «О внесении изменений в Закон Костромской области «Об особо охраняемых природных территориях в Костромской области», постановлением администрации Костромской области от 27 мая 2019 года № 194-а «О Типовом положении об особо охраняемой природной территории регионального значения»

администрация Костромской области ПОСТАНОВЛЯЕТ:

1. Внести в постановление администрации Костромской области от 8 августа 2008 года № 261-а «Об организации особо охраняемой природной территории регионального значения туристско-рекреационной местности «Парк «Берендеевка» (в редакции постановления администрации Костромской области от 06.10.2015 № 363-а) следующие изменения:

1) в преамбуле слова «Законом Костромской области от 30 сентября 2004 года № 210-ЗКО «Об особо охраняемых природных территориях Костромской области» заменить словами «Законом Костромской области от 15 февраля 2012 года № 194-5-ЗКО «Об особо охраняемых природных территориях в Костромской области»;

2) положение об особо охраняемой природной территории регионального значения туристско-рекреационной местности «Парк «Берендеевка» (приложение) изложить в новой редакции согласно приложению к настоящему постановлению.

2. Настоящее постановление вступает в силу со дня его официального опубликования.

п.п. Губернатор области

С. Ситников



Приложение

к постановлению администрации
Костромской области
от «2» декабря 2019 г. № 473-а

ПОЛОЖЕНИЕ

об особо охраняемой природной территории регионального значения
туристско-рекреационной местности «Парк «Берендеевка»

1. Особо охраняемая природная территория регионального значения (далее – ООПТ) туристско-рекреационная местность «Парк «Берендеевка» организована в целях сохранения биоценоза, представленного березово-сосновыми сообществами, а также восстанавливающимися широколиственными деревьями в комплексе с прудами, луговыми участками, уникального для селитебной территории городского типа, имеющего высокий потенциал использования для рекреационных целей.

2. Задачи ООПТ туристско-рекреационной местности «Парк «Берендеевка»:

1) сохранение искусственных березово-сосновых сообществ в совокупности с луговыми сообществами естественного происхождения;

2) восстановление и поддержание в оптимальном состоянии поверхностных водных объектов (прудов);

3) сохранение биоразнообразия представленной территории;

4) сохранение и развитие территории рекреационного назначения.

3. ООПТ туристско-рекреационная местность «Парк «Берендеевка» создана без ограничения срока действия.

4. Общая площадь ООПТ туристско-рекреационной местности «Парк «Берендеевка» в окружных границах составляет 84,8887 га, в том числе: земли населенных пунктов – 84,8887 га.

5. ООПТ туристско-рекреационная местность «Парк «Берендеевка» создается без изъятия земельных участков.

6. На территории ООПТ туристско-рекреационной местности «Парк «Берендеевка» выделяются следующие функциональные зоны:

1) зона активного отдыха, предусматривающая организацию и благоустройство мест массового отдыха населения;

2) зона прогулочно-маршрутного отдыха, предусматривающая организацию и благоустройство прогулочных и познавательных маршрутов различного массового назначения;

3) зона эпизодического (сезонного) посещения, предназначенная для организации специальных учебно-познавательных маршрутов;

4) спортивно-развлекательная зона, предназначенная для организации спортивных площадок и трасс (учебных спортивных трасс,

трассы картинга, арбалетных площадок).

7. Основные виды разрешенного использования земельных участков, расположенных в границах ООПТ туристско-рекреационной местности «Парк «Берендеевка»:

зона активного отдыха:

| Код | Наименование вида разрешенного использования земельного участка | Запрещенные виды, входящие в описание вида разрешенного использования земельного участка |
|--------|---|--|
| 1.13 | Рыбоводство | Размещение зданий, сооружений |
| 1.19 | Сенокосшение | - |
| 3.1.1 | Предоставление коммунальных услуг | Размещение гаражей и мастерских для обслуживания уборочной и аварийной техники, сооружений, необходимых для сбора и плавки снега |
| 3.6.1 | Объекты культурно-досуговой деятельности | Размещение зданий, предназначенных для размещения кинотеатров и кинозалов, филармоний, концертных залов, планетариев |
| 3.6.2 | Парки культуры и отдыха | - |
| 4.8.1 | Развлекательные мероприятия | Размещение зданий и сооружений, предназначенных для организации ночных клубов, аквапарков, боулинга |
| 4.10 | Выставочно-ярмарочная деятельность | - |
| 5.1.3 | Площадки для занятий спортом | - |
| 5.1.5. | Водный спорт | - |
| 5.2 | Природно-познавательный туризм | - |
| 5.2.1 | Туристическое обслуживание | - |
| 9.0 | Деятельность по особой охране и изучению природы | - |
| 9.1 | Охрана природных территорий | - |
| 11.0 | Водные объекты | - |
| 11.1 | Общее пользование водными объектами | Использование маломерных судов, водных мотоциклов |
| 11.3 | Гидротехнические сооружения | - |
| 12.0.2 | Благоустройство территории | - |

зона прогулочно-маршрутного отдыха:

| Код | Наименование вида разрешенного использования земельного участка | Запрещенные виды, входящие в описание вида использования земельного участка |
|-------|---|--|
| 1 | 2 | 3 |
| 1.19 | Сенокосшение | - |
| 3.1.1 | Предоставление коммунальных услуг | Размещение гаражей и мастерских для обслуживания уборочной и аварийной техники, сооружений, необходимых для сбора и плавки снега |

| 1 | 2 | 3 |
|--------|--|---|
| 3.6.2 | Парки культуры и отдыха | - |
| 9.0 | Деятельность по особой охране и изучению природы | - |
| 9.1 | Охрана природных территорий | - |
| 12.0.2 | Благоустройство территории | - |

зона эпизодического (сезонного) посещения:

| Код | Наименование вида разрешенного использования земельного участка | Запрещенные виды, входящие в описание вида использования земельного участка |
|--------|---|--|
| 1.19 | Сенокошение | - |
| 3.1.1 | Предоставление коммунальных услуг | Размещение гаражей и мастерских для обслуживания уборочной и аварийной техники, сооружений, необходимых для сбора и плавки снега |
| 3.6.2 | Парки культуры и отдыха | - |
| 3.6.3 | Цирки и зверинцы | Размещение зданий и сооружений для размещения цирков, океанариумов |
| 9.0 | Деятельность по особой охране и изучению природы | - |
| 9.1 | Охрана природных территорий | - |
| 12.0.2 | Благоустройство территории | - |

спортивно-развлекательная зона:

| Код | Наименование вида разрешенного использования земельного участка | Запрещенные виды, входящие в описание вида использования земельного участка |
|--------|---|--|
| 1.19 | Сенокошение | - |
| 3.1.1 | Предоставление коммунальных услуг | Размещение гаражей и мастерских для обслуживания уборочной и аварийной техники, сооружений, необходимых для сбора и плавки снега |
| 3.6.2 | Парки культуры и отдыха | - |
| 5.1.3 | Площадки для занятий спортом | - |
| 5.1.4 | Оборудованные площадки для занятия спортом | Размещение автодромов, мотодромов |
| 9.0 | Деятельность по особой охране и изучению природы | - |
| 9.1 | Охрана природных территорий | - |
| 12.0.2 | Благоустройство территории | - |

8. Предельные параметры разрешенного строительства, реконструкции объектов капитального строительства (далее – параметры) в границах ООПТ туристско-рекреационной местности «Парк «Берендеевка»:

| № п/п | Предельные параметры разрешенного строительства, реконструкции объектов капитального строительства | Установленная величина |
|-------|---|------------------------|
| 1. | Минимальный размер земельных участков, в том числе их площадь, га | 0,01 |
| 2. | Минимальные отступы от границ земельных участков, м | 3 |
| 3. | Максимальная высота зданий, строений, сооружений от максимальной отметки естественного рельефа в пятне застройки до конька, м | 10 |
| 4. | Максимальное количество этажей зданий, строений, сооружений, шт. | 2 |
| 5. | Максимальный процент застройки в границах земельного участка, % | 15 |

Строительство (реконструкция) объектов капитального строительства в границах ООПТ туристско-рекреационной местности «Парк «Берендеевка», связанных с ее функционированием, осуществляется на основании утвержденного проекта планировки данной территории.

Объекты капитального строительства, введенные в эксплуатацию до установления параметров, приведению в соответствие с параметрами не подлежат. Строительство объектов незавершенного строительства, реконструкция объектов капитального строительства, на которые в установленном порядке получено разрешение на строительство до установления параметров, завершаются в проектных решениях, предусмотренных проектной документацией на дату установления параметров.

9. Описание природно-территориального комплекса ООПТ туристско-рекреационной местности «Парк «Берендеевка»:

1) ландшафт территории представляет собой низменную равнину с элементами гляциального, флювиогляциального и антропогенного рельефа с искусственными лесными сообществами и луговыми сообществами естественного происхождения;

2) на территории ООПТ туристско-рекреационной местности «Парк «Берендеевка» распространены искусственные лесные сообщества и луговые сообщества естественного происхождения. Среди лесных сообществ доминируют березово-сосновые. На разных участках в их составе преобладает один из видов: сосна обыкновенная (*Pinus sylvestris* L.) или береза пушистая (*Betula pubescens* Ehrh.). На сравнительно небольших участках они образуют чистые насаждения. Биологическая ценность этих сообществ в том, что в их подросте происходит активное возобновление широколиственных видов деревьев, находящихся на момент проведения обследования в ювенильном, имматурном, реже – в виргинильном онтогенетическом состояниях. Практически все особи в ценопопуляциях широколиственных видов находились на высоком и среднем уровнях жизненности. По степени убывания численности эти виды образуют следующий ряд: клен платановидный (*Acer platanoides* L.), клен ясенелистный или американский (*Acer negundo* L.), липа

сердцевидная (*Tilia cordata* Mill.), вяз шершавый (*Ulmus glabra* Huds.), дуб черешчатый (*Quercus robur* L.). В составе подростка на некоторых участках встречаются ель европейская (*Picea abies* (L.) Karst.), яблоня домашняя (*Malus domestica* Borkh), ольха черная (*Alnus glutinosa* L.). Кустарниковый ярус чаще всего представлен бузиной кистевидной или красной (*Sambucus racemosa* L.).

Разнообразный травянистый ярус, включающий набор видов неморальной, нитрофильной, экотонной, бореальной флоры:

ранневесенние эфемероиды – ветреница лютиковая (*Anemone ranunculoides* L.), чистяк весенний (*Ficaria verna* Huds.);

папоротники – щитовник мужской (*Dryopteris filix-mas* (L.), страусник обыкновенный (*Matteuccia struthiopteris* (L.) Todaro);

лишайник золотнянка стенная (*Xanthoria parietina*);

злаково-разнотравные ассоциации, включающие рыхлокустовые злаки;

липы, туи, некоторые декоративные кустарники (спирея, жимолость);

3) фауна ООПТ туристско-рекреационной местности «Парк «Берендеевка» включает в себя следующие виды: обыкновенный еж (*Erinaceus europaeus* L.), бурозубка-крошка (*Sorex minutissimus* Zim.), крот европейский (*Talpa europaea* L.), большой пестрый дятел (*Dendrocopos major* L.), большая синица (*Parus major* L.), пеночка-теньковка (*Phylloscopus collybitus* Vieillot), пеночка-трещетка (*Phylloscopus sibilatrix* Bech.), певчий дрозд (*Turdus phylomelos* Brehm), дрозд-рябинщик (*Turdus pilaris* L.), зяблик (*Fringilla coelebs* L.), трясогузка белая (*Motacilla alba* L.), славка серая (*Sylvia communis* Lat.), славка садовая (*Sylvia borin* Boddaert), утки (*Anas* sp.), ястреб-перепелятник (*Accipiter nisus* L.), перловица обыкновенная (*Unio pictorum* L.), тритон обыкновенный (*Triturus vulgaris* L.), лягушка прудовая (*Rana esculenta lessonae* Cam.), лягушка остромордая (*Rana terrestris* Nils.), плотва (*Rutilus rutilus* L.), карась золотой (*Carrassius carrassius* L.), ерш (*Acerina cernua* L.), окунь обыкновенный (*Perca fluviatilis* L.).

10. Объектами особой охраны на территории ООПТ туристско-рекреационной местности «Парк «Берендеевка» являются:

- 1) березово-сосновые сообщества;
- 2) поверхностные водные объекты;
- 3) луговые участки.

11. На территории ООПТ туристско-рекреационной местности «Парк «Берендеевка» запрещаются следующие виды деятельности:

- 1) проведение сплошных рубок, подсочка лесных насаждений;
- 2) проезд и стоянка автотранспорта вне специально отведенных для этих целей мест;
- 3) захоронение промышленных и бытовых отходов, засорение и захламление территории;

4) распашка земель и передача их под коллективные и индивидуальные сады и огороды;

5) строительство объектов, не относящихся к функционированию туристско-рекреационной местности;

6) мойка автотранспорта;

7) разведение костров вне специально отведенных для этих целей мест;

8) применение ядохимикатов, минеральных удобрений, химических веществ защиты растений и стимуляторов роста, за исключением противоклещевой акарицидной обработки территории.

12. ООПТ туристско-рекреационная местность «Парк «Берендеевка» создается:

1) без создания администрации;

2) без установления охранной зоны.

13. Управление ООПТ туристско-рекреационной местностью «Парк «Берендеевка» осуществляет департамент природных ресурсов и охраны окружающей среды Костромской области.

Государственный надзор в области охраны и использования особо охраняемых природных территорий на территории ООПТ туристско-рекреационной местности «Парк «Берендеевка» осуществляют должностные лица департамента природных ресурсов и охраны окружающей среды Костромской области.

14. ООПТ туристско-рекреационная местность «Парк «Берендеевка» находится в ведении департамента природных ресурсов и охраны окружающей среды Костромской области.

Описание местоположения границ ООПТ туристско-рекреационной местности «Парк «Берендеевка», определенных в системе координат МСК-44, представлено в приложении № 1 к настоящему Положению.

Графическое описание местоположения границ ООПТ туристско-рекреационной местности «Парк «Берендеевка» представлено в приложении № 2 к настоящему Положению.

Схема функционального зонирования ООПТ туристско-рекреационной местности «Парк «Берендеевка» представлена в приложении № 3 к настоящему Положению.

Приложение № 1

к положению об особо охраняемой
природной территории
регионального значения
туристско-рекреационной
местности «Парк «Берендеевка»

ОПИСАНИЕ
местоположения границ особо охраняемой природной территории
регионального значения туристско-рекреационной местности
«Парк «Берендеевка»
(система координат МСК-44, зона 1)

| Обозначение характерных точек границ | Координаты, м | |
|--------------------------------------|---------------|------------|
| | X | Y |
| 1 | 2 | 3 |
| 1 | 293712.39 | 1214451.25 |
| 2 | 293858.94 | 1214533.81 |
| 3 | 293905.19 | 1214558.55 |
| 4 | 293921.70 | 1214566.60 |
| 5 | 293975.81 | 1214449.59 |
| 6 | 293989.42 | 1214456.27 |
| 7 | 294014.72 | 1214469.31 |
| 8 | 294015.65 | 1214470.49 |
| 9 | 294020.06 | 1214473.24 |
| 10 | 294028.55 | 1214477.94 |
| 11 | 294040.35 | 1214483.77 |
| 12 | 294050.88 | 1214488.81 |
| 13 | 294066.20 | 1214498.67 |
| 14 | 294073.42 | 1214502.71 |
| 15 | 294082.71 | 1214507.67 |
| 16 | 294096.34 | 1214515.30 |
| 17 | 294095.40 | 1214524.29 |
| 18 | 294090.59 | 1214581.81 |
| 19 | 294090.18 | 1214586.24 |
| 20 | 294088.98 | 1214607.10 |
| 21 | 294087.60 | 1214625.36 |
| 22 | 294085.37 | 1214657.25 |
| 23 | 294083.37 | 1214686.07 |
| 24 | 294082.48 | 1214693.92 |
| 25 | 294081.28 | 1214719.01 |
| 26 | 294081.18 | 1214721.11 |
| 27 | 294081.16 | 1214721.69 |

| 1 | 2 | 3 |
|----|-----------|------------|
| 28 | 294078.14 | 1214764.26 |
| 29 | 294077.79 | 1214769.19 |
| 30 | 294079.82 | 1214770.12 |
| 31 | 294125.69 | 1214772.70 |
| 32 | 294134.69 | 1214773.05 |
| 33 | 294190.88 | 1214777.06 |
| 34 | 294211.17 | 1214780.17 |
| 35 | 294222.00 | 1214781.78 |
| 36 | 294225.98 | 1214776.50 |
| 37 | 294256.14 | 1214708.11 |
| 38 | 294278.75 | 1214657.94 |
| 39 | 294325.09 | 1214570.42 |
| 40 | 294425.49 | 1214623.29 |
| 41 | 294394.16 | 1214676.33 |
| 42 | 294382.67 | 1214668.38 |
| 43 | 294372.42 | 1214668.91 |
| 44 | 294348.57 | 1214682.11 |
| 45 | 294344.97 | 1214689.19 |
| 46 | 294341.84 | 1214695.34 |
| 47 | 294325.07 | 1214730.86 |
| 48 | 294316.64 | 1214746.87 |
| 49 | 294305.60 | 1214767.81 |
| 50 | 294274.47 | 1214825.19 |
| 51 | 294262.28 | 1214847.66 |
| 52 | 294258.95 | 1214853.65 |
| 53 | 294241.93 | 1214884.29 |
| 54 | 294225.11 | 1214914.41 |
| 55 | 294215.21 | 1214932.24 |
| 56 | 294418.80 | 1215044.57 |
| 57 | 294410.30 | 1215081.41 |
| 58 | 294045.09 | 1215381.34 |
| 59 | 293635.52 | 1215717.47 |
| 60 | 293459.26 | 1215528.47 |
| 61 | 293442.98 | 1215514.66 |
| 62 | 293235.85 | 1215357.68 |
| 63 | 293268.73 | 1215319.03 |
| 64 | 293484.97 | 1215337.71 |
| 65 | 293485.22 | 1215333.68 |
| 66 | 293685.77 | 1215355.28 |
| 67 | 293686.83 | 1215347.10 |
| 68 | 293712.66 | 1215125.36 |
| 69 | 293716.23 | 1215093.06 |
| 70 | 293715.15 | 1215044.11 |
| 71 | 293708.36 | 1215043.80 |
| 72 | 293709.09 | 1215023.58 |
| 73 | 293710.85 | 1215006.98 |

| 1 | 2 | 3 |
|----|-----------|------------|
| 74 | 293615.45 | 1214955.91 |
| 75 | 293520.50 | 1214943.10 |
| 76 | 293515.72 | 1214941.64 |
| 77 | 293128.22 | 1214908.76 |
| 78 | 293162.21 | 1215170.74 |
| 79 | 293140.08 | 1215284.08 |
| 80 | 292845.52 | 1215058.46 |
| 81 | 293196.25 | 1214735.15 |
| 82 | 293211.91 | 1214724.00 |
| 83 | 293255.89 | 1214791.48 |
| 84 | 293446.89 | 1214673.97 |
| 85 | 293422.97 | 1214628.47 |
| 1 | 293712.39 | 1214451.25 |

Приложение № 2



к положению об особо охраняемой
природной территории
регионального значения
туристско-рекреационной
местности «Парк «Берендеевка»

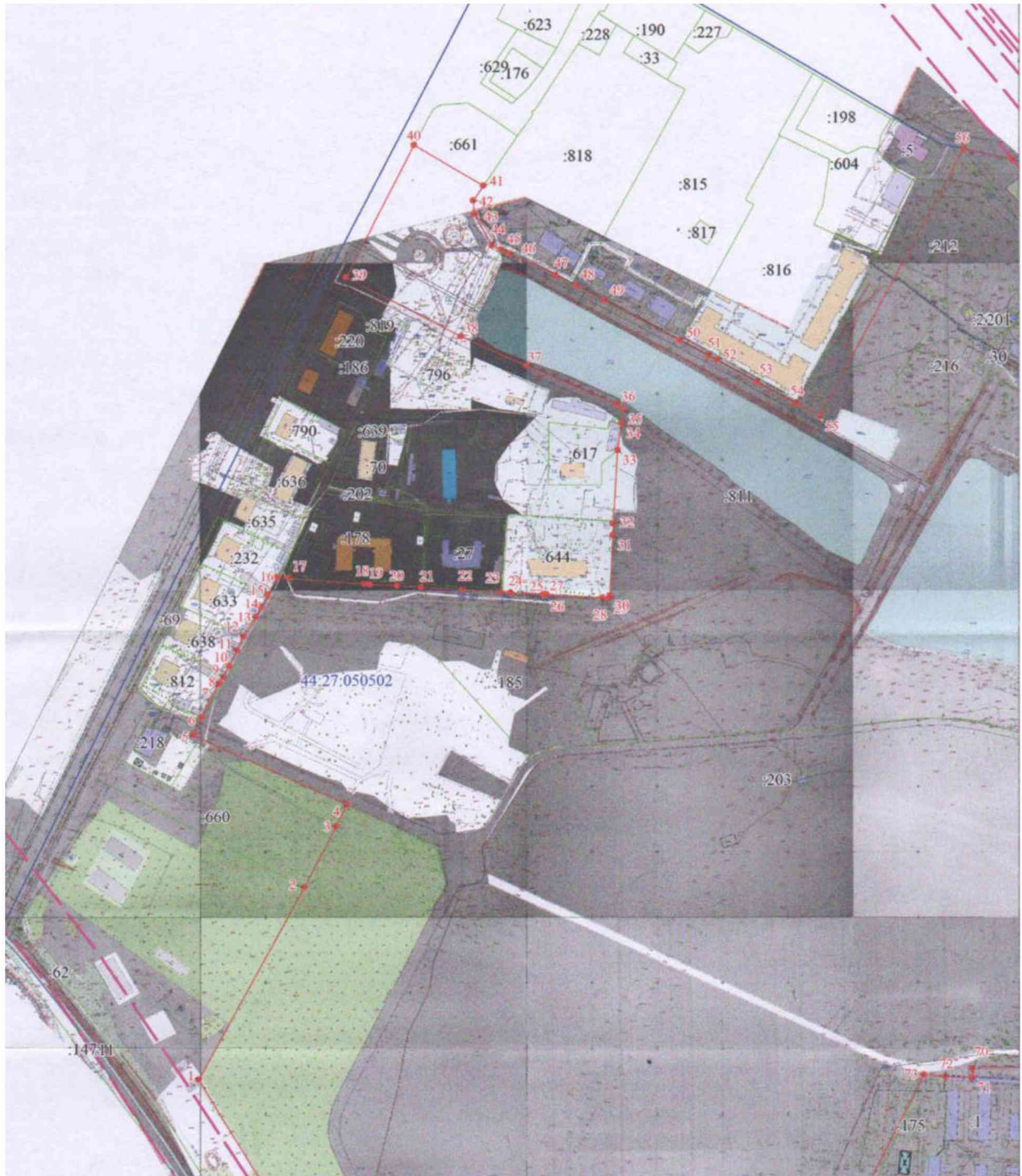
ГРАФИЧЕСКОЕ ОПИСАНИЕ
местоположения границ особо охраняемой природной территории
регионального значения туристско-рекреационной местности
«Парк «Берендеевка»

Обзорная схема границ объекта землеустройства


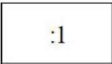

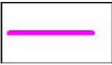
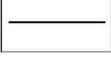


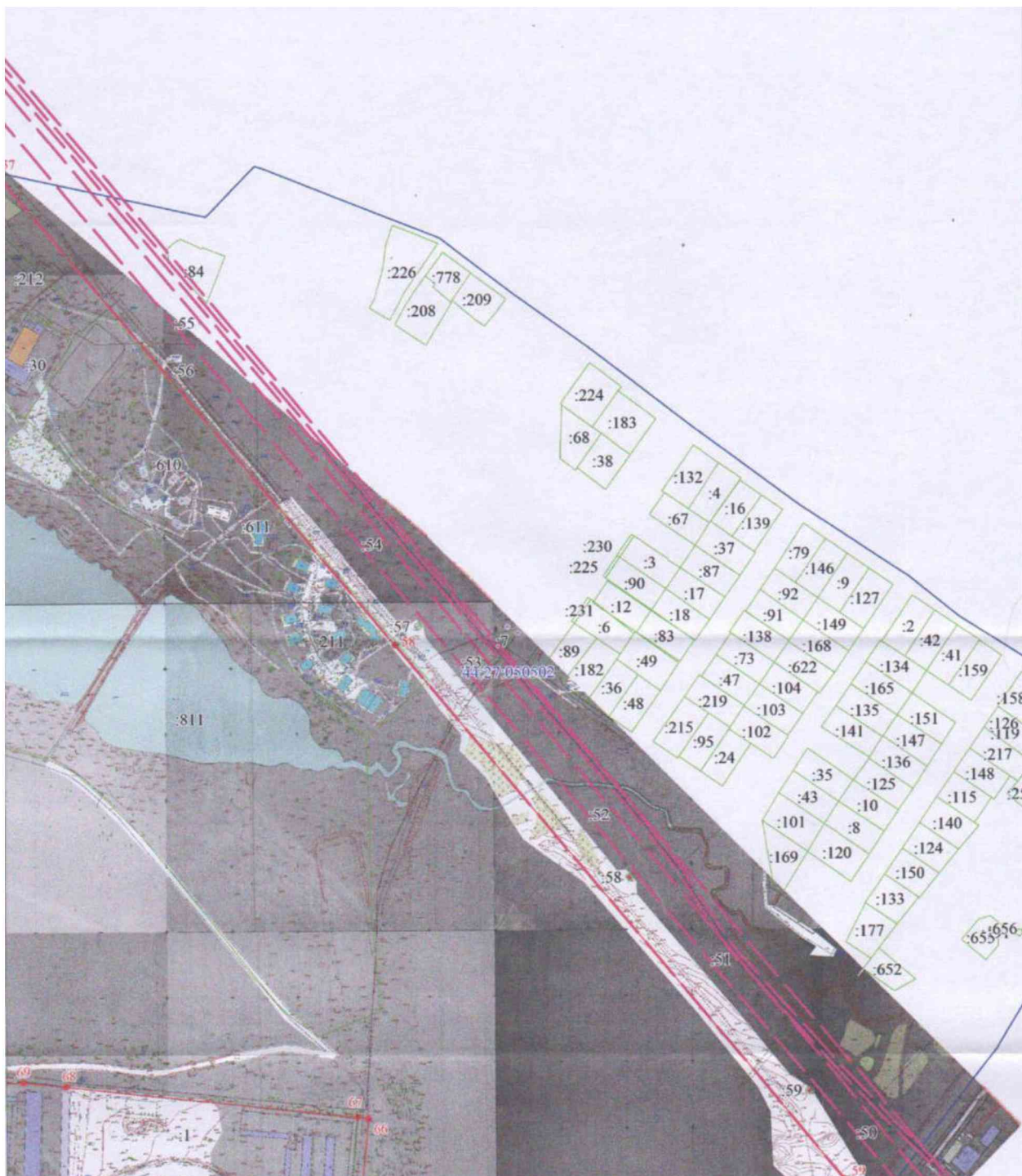
Используемые условные знаки и обозначения:

| | |
|---|---|
|  | Характерная точка границы объекта землеустройства |
|  | Граница объекта землеустройства |


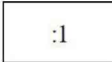





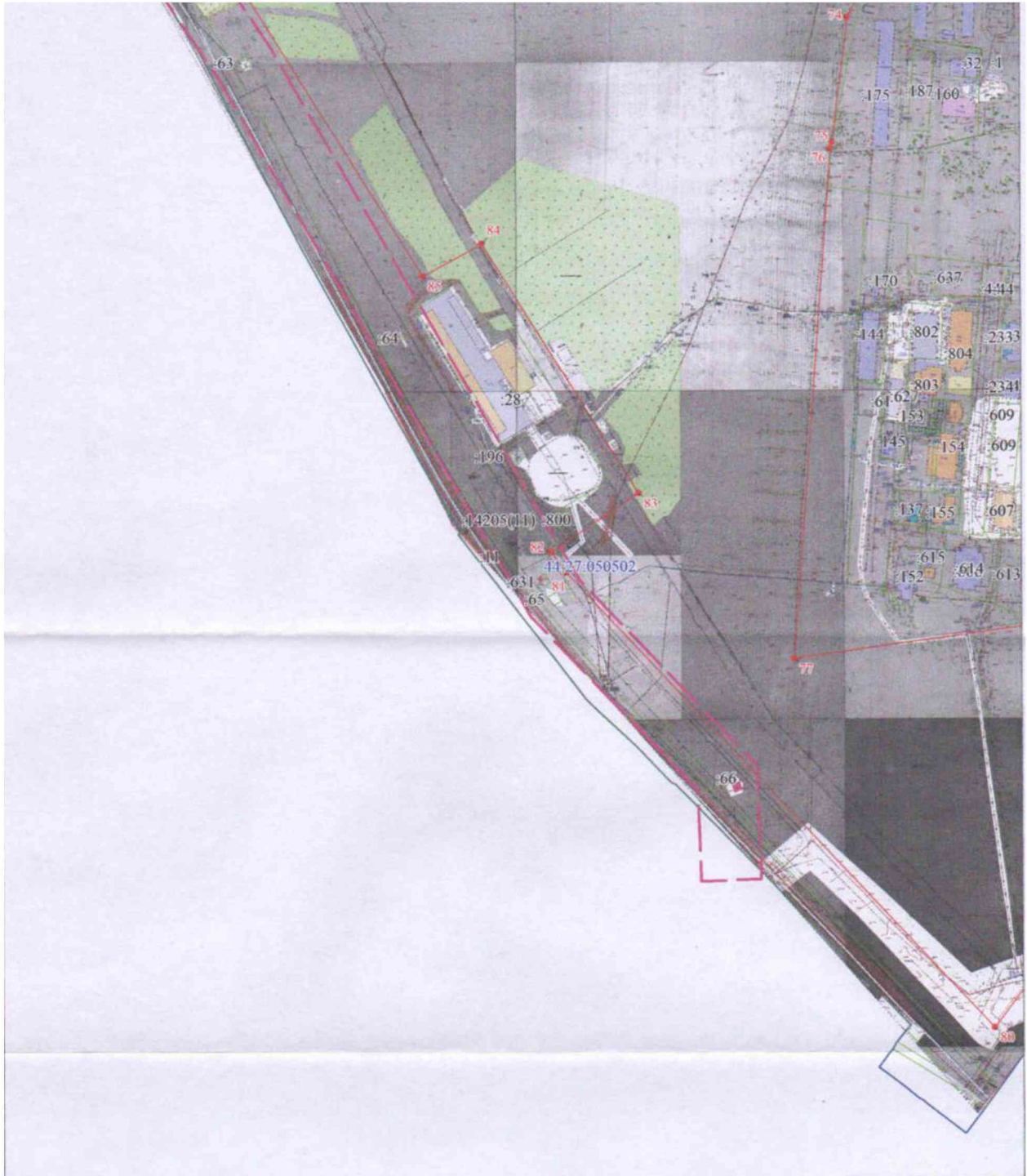
Используемые условные знаки и обозначения:

| | | | |
|---|--|--|--|
|  | Характерная точка границы объекта землеустройства |  | Надписи кадастрового номера земельного участка |
|  | Граница объекта землеустройства |  | Граница охранной зоны |
|  | Существующая часть границы, имеющиеся в ЕГРН сведения о которой достаточны для определения ее местоположения | | |

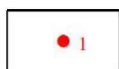


Используемые условные знаки и обозначения:

| | | | |
|---|--|--|--|
|  | Характерная точка границы объекта землеустройства |  | Надписи кадастрового номера земельного участка |
|  | Граница объекта землеустройства |  | Граница охранной зоны |
|  | Существующая часть границы, имеющиеся в ЕГРН сведения о которой достаточны для определения ее местоположения | | |



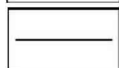
Используемые условные знаки и обозначения:



Характерная точка границы объекта землеустройства



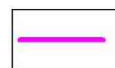
Граница объекта землеустройства



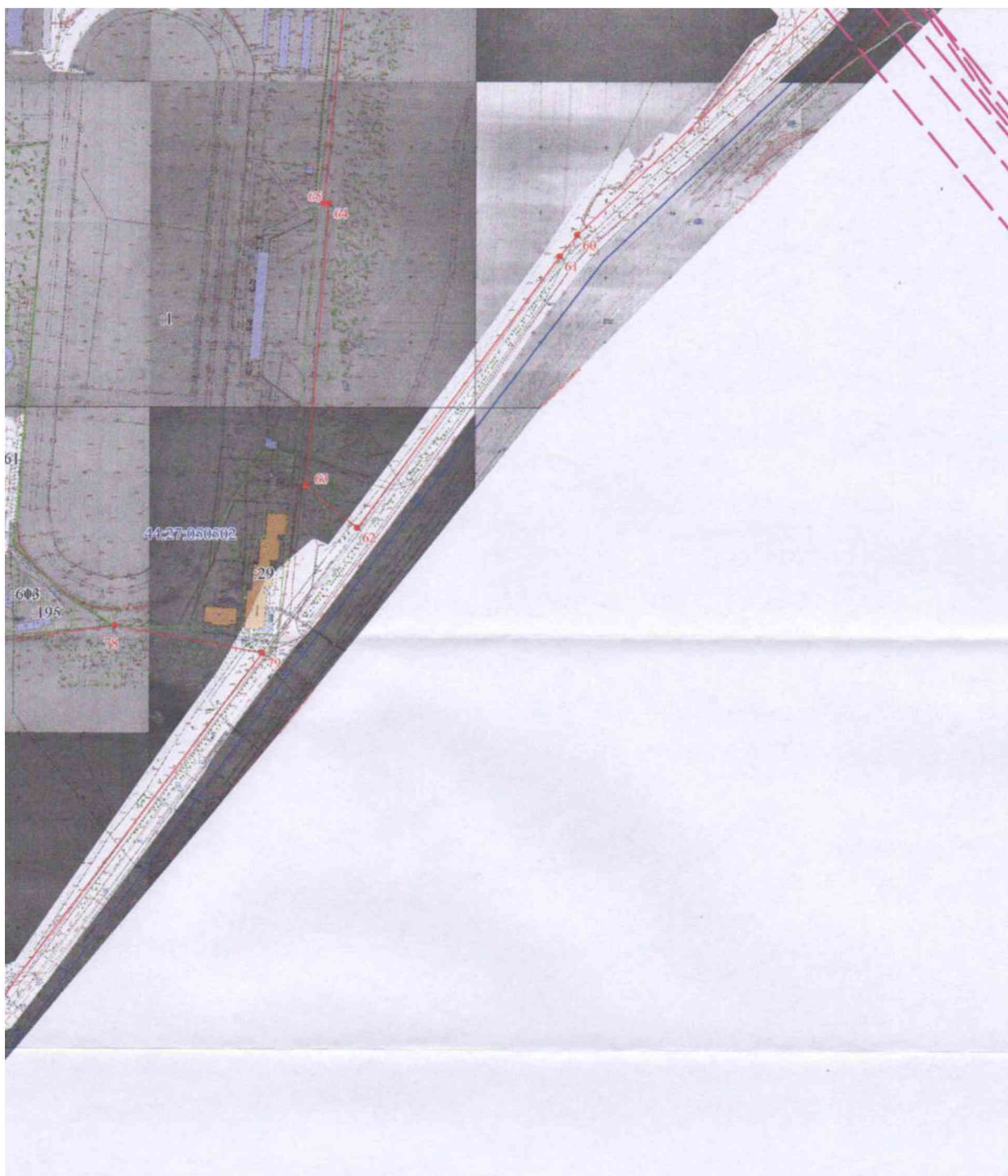
Существующая часть границы, имеющиеся в ЕГРН сведения о которой достаточны для определения ее местоположения



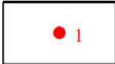



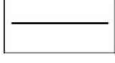
Надписи кадастрового номера земельного участка



Граница охранный зоны



Используемые условные знаки и обозначения:

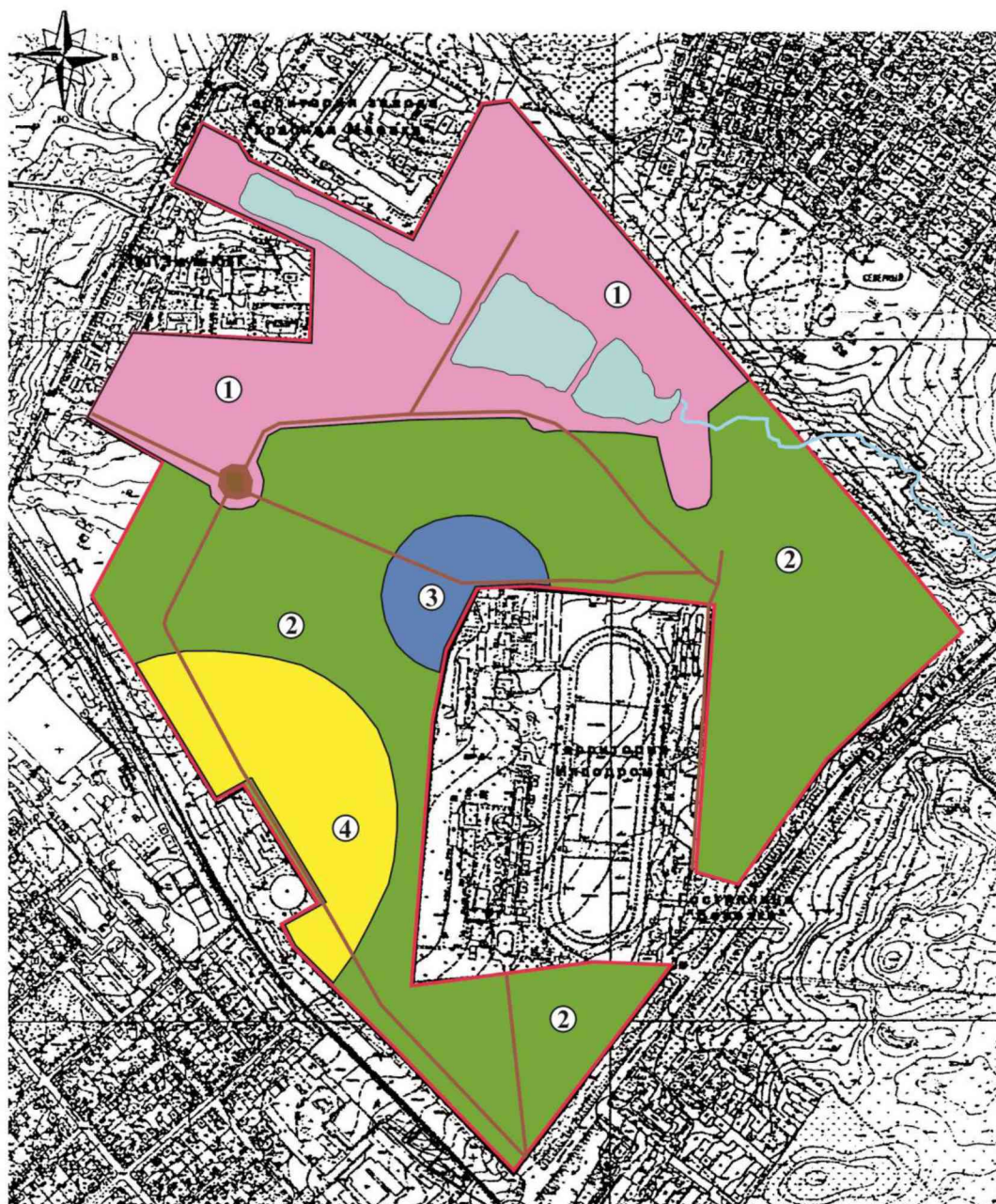
| | | | |
|---|--|--|--|
|  | Характерная точка границы объекта землеустройства |  | Надписи кадастрового номера земельного участка |
|  | Граница объекта землеустройства |  | Граница охранной зоны |
|  | Существующая часть границы, имеющиеся в ЕГРН сведения о которой достаточны для определения ее местоположения | | |

Приложение № 3

к положению об особо охраняемой
природной территории
регионального значения
туристско-рекреационной
местности «Парк «Берендеевка»

СХЕМА

функционального зонирования особо охраняемой природной территории
регионального значения туристско-рекреационной местности
«Парк «Берендеевка»



- | | | | |
|---|--------------------------------------|---|----------------------------------|
| ① | - Зона активного отдыха | ③ | - Зона сезонного посещения |
| ② | - Зона прогулочно-маршрутного отдыха | ④ | - Зона спортивно-развлекательная |