

ПОСТАНОВЛЕНИЕ

ГУБЕРНАТОРА КОСТРОМСКОЙ ОБЛАСТИ

от « 14 » ноября 2019 года № 208

г. Кострома

О внесении изменений в постановление губернатора Костромской области от 25.12.2013 № 257

В соответствии с приказами Министерства природных ресурсов и экологии Российской Федерации от 31 августа 2010 года № 335 «Об утверждении порядка составления схемы размещения, использования и охраны охотничьих угодий на территории субъекта Российской Федерации, а также требований к ее составу и структуре», от 16 ноября 2010 года № 512 «Об утверждении Правил охоты»

ПОСТАНОВЛЯЮ:

1. Внести в схему размещения, использования и охраны охотничьих угодий на территории Костромской области (приложение), утвержденную постановлением губернатора Костромской области от 25 декабря 2013 года № 257 «Об утверждении схемы размещения, использования и охраны охотничьих угодий на территории Костромской области» (в редакции постановления губернатора Костромской области от 17.07.2017 № 158), следующие изменения:

1) абзац двенадцатый главы 5 «Растительный покров» раздела II «Физико-географическое описание территории Костромской области» изложить в следующей редакции:

«Район занимает центральную часть области в бассейне рек Унжи и Немды. Площадь его 14,9 тыс. кв. км. В состав входят муниципальные образования Макарьевский муниципальный район, Кадыйский муниципальный район, Антроповский муниципальный район, городской округ город Мантурово и южные части муниципальных образований Парфеньевский муниципальный район и муниципальный район город Нея и Нейский район.»;

2) в разделе III «Социально-экономическая характеристика области»: в главе 1 «Карта-схема административного деления территории Костромской области с указанием границ: охотничьих угодий, особо

охраняемых природных территорий, зеленых зон вокруг населенных пунктов и других территорий, имеющих ограничение для осуществления охоты и ведения охотничьего хозяйства»:

абзац первый изложить в следующей редакции:

«В соответствии с Законом Костромской области от 9 февраля 2007 года № 112-4-ЗКО «Об административно-территориальном устройстве Костромской области» в области имеется двадцать четыре района (Антроповский, Буйский, Вохомский, Галичский, Кадыйский, Кологривский, Костромской, Красносельский, Макарьевский, Мантуровский, Межевской, Нейский, Нерехтский, Октябрьский, Островский, Павинский, Парфеньевский, Поназыревский, Пыщугский, Солигаличский, Судиславский, Сусанинский, Чухломский, Шарьинский), 8 городов областного значения (Кострома, Буй, Галич, Волгореченск, Нея, Мантурово, Нерехта, Шарья), 4 города районного значения (Солигалич, Макарьев, Чухлома, Кологрив), 7 городских поселков (поселков городского типа) (Чистые Боры, Кадый, Красное-на-Волге, Поназырево, Судиславль, Сусанино, Ветлужский) и 122 поселения.»;

таблицу № 4 изложить в следующей редакции:

«Таблица № 4

Перечень охотничьих угодий, предоставленных в долгосрочное пользование, по муниципальным образованиям Костромской области

№ п/п	Наименование охотничьего угодья
1	2
Антроповский муниципальный район	
1.	Антроповское охотничье хозяйство Общественной организации «Костромское областное общество охотников и рыболовов»
2.	Костромская областная организация Общественно-государственного объединения «Всероссийское физкультурно-спортивное общество «Динамо»
3.	Индивидуальный предприниматель Чистяков Евгений Александрович
4.	Общество с ограниченной ответственностью «Застава»
5.	Региональная общественная организация «Костромской клуб охотников и рыболовов»
Буйский муниципальный район	
6.	Буйское охотничье хозяйство Общественной организации «Костромское областное общество охотников и рыболовов»
7.	Областное государственное бюджетное учреждение «Костромское государственное опытное охотничье хозяйство» имени О.В. Комиссарова»

1	2
8.	Общество с ограниченной ответственностью «Регионтехснаб»
Вохомский муниципальный район	
9.	Вохомское охотничье хозяйство Общественной организации «Костромское областное общество охотников и рыболовов»
10.	Общество с ограниченной ответственностью «Глобус»
11.	Индивидуальный предприниматель Зайцев Анатолий Геннадьевич
12.	Общество с ограниченной ответственностью Информационно-Технологическая Компания «Цифровые технологии - Ярославль»
Галичский муниципальный район	
13.	Галичское охотничье хозяйство Общественной организации «Костромское областное общество охотников и рыболовов»
14.	Общество с ограниченной ответственностью «Галичское общество охотников и рыболовов»
15.	Общество с ограниченной ответственностью «Пульсар»
Кадынский муниципальный район	
16.	Областная общественная организация «Костромской гарнизонный клуб охотников и рыболовов»
17.	Общество с ограниченной ответственностью «Костромское рыбное хозяйство»
Кологривский муниципальный район	
18.	Кологривское охотничье хозяйство Общественной организации «Костромское областное общество охотников и рыболовов»
19.	Индивидуальный предприниматель Чистов Александр Николаевич
20.	Общество с ограниченной ответственностью «Оазис»
Костромской муниципальный район	
21.	Костромское охотничье хозяйство Общественной организации «Костромское областное общество охотников и рыболовов»
22.	Областное государственное бюджетное учреждение «Костромское государственное опытное охотничье хозяйство» имени О.В. Комиссарова»
23.	Общество с ограниченной ответственностью «Охотоведческое хозяйство «Удача»
Красносельский муниципальный район	
24.	Красносельское охотничье хозяйство Общественной организации «Костромское областное общество охотников и рыболовов»
Макарьевский муниципальный район	

1	2
25.	Макарьевское охотничье хозяйство Общественной организации «Костромское областное общество охотников и рыболовов»
26.	Общество с ограниченной ответственностью «Унжа деревообрабатывающий комбинат»
27.	Общество с ограниченной ответственностью «Континент-Тур»
28.	Общество с ограниченной ответственностью «Форест»
29.	Общество с ограниченной ответственностью «Винтаж»
30.	Общество с ограниченной ответственностью «Охота»
Городской округ город Мантурово	
31.	Мантуровское охотничье хозяйство Общественной организации «Костромское областное общество охотников и рыболовов»
32.	Общество с ограниченной ответственностью «Охота и Отдых»
33.	Общество с ограниченной ответственностью «ЯРМАН»
34.	Общество с ограниченной ответственностью «Природа и охота»
35.	Общество с ограниченной ответственностью «Кастово»
Межевской муниципальный район	
36.	Межевское охотничье хозяйство Общественной организации «Костромское областное общество охотников и рыболовов»
37.	Общество с ограниченной ответственностью Сельскохозяйственное предприятие «Межевское»
38.	Общество с ограниченной ответственностью «Нортэк»
Муниципальный район город Нея и Нейский район	
39.	Нейское охотничье хозяйство Общественной организации «Костромское областное общество охотников и рыболовов»
40.	Общество с ограниченной ответственностью «Монза»
41.	Общество с ограниченной ответственностью «Север»
Муниципальный район город Нерехта и Нерехтский район	
42.	Нерехтское охотничье хозяйство Общественной организации «Костромское областное общество охотников и рыболовов»
Октябрьский муниципальный район	
43.	Октябрьское охотничье хозяйство Общественной организации «Костромское областное общество охотников и рыболовов»
44.	Общество с ограниченной ответственностью «Медвежий угол»
45.	Общество с ограниченной ответственностью «Оазис»

1	2
Островский муниципальный район	
46.	Островское охотничье хозяйство Общественной организации «Костромское областное общество охотников и рыболовов»
47.	Региональная общественная организация «Костромской охотничий клуб «Медведь»
48.	Костромская областная организация Общественно-государственного объединения «Всероссийское физкультурно-спортивное общество «Динамо»
49.	Общество с ограниченной ответственностью «Лузога»
Павинский муниципальный район	
50.	Индивидуальный предприниматель Чегодаев Антон Владимирович
51.	Общество с ограниченной ответственностью «Респект»
52.	Общество с ограниченной ответственностью «Лесное хозяйство»
53.	Общество с ограниченной ответственностью «СПУТНИК»
Парфеньевский муниципальный район	
54.	Парфеньевское охотничье хозяйство Общественной организации «Костромское областное общество охотников и рыболовов»
55.	Некоммерческое партнерство «Центр по защите и воспроизводству фауны и флоры»
56.	Общество с ограниченной ответственностью «Тотомица»
57.	Общество с ограниченной ответственностью «Север»
Поназыревский муниципальный район	
58.	Поназыревское охотничье хозяйство Общественной организации «Костромское областное общество охотников и рыболовов»
59.	Индивидуальный предприниматель Зайцев Анатолий Геннадьевич
60.	Общество с ограниченной ответственностью «Оазис»
Пыщугский муниципальный район	
61.	Пыщугское охотничье хозяйство Общественной организации «Костромское областное общество охотников и рыболовов»
62.	Общество с ограниченной ответственностью «Исток»
63.	Общество с ограниченной ответственностью «Монолит»
64.	Общество с ограниченной ответственностью «Альмак»
Солигаличский муниципальный район	

1	2
65.	Солигаличское охотничье хозяйство Общественной организации «Костромское областное общество охотников и рыболовов»
66.	Общество с ограниченной ответственностью «Биоресурс»
67.	Общество с ограниченной ответственностью «Независимость»
Судиславский муниципальный район	
68.	Судиславское охотничье хозяйство Общественной организации «Костромское областное общество охотников и рыболовов»
69.	Общество с ограниченной ответственностью «Охотоведческое хозяйство «Удача»
70.	Общество с ограниченной ответственностью «Равновесие»
Сусанинский муниципальный район	
71.	Сусанинское охотничье хозяйство Общественной организации «Костромское областное общество охотников и рыболовов»
72.	Областное государственное бюджетное учреждение «Костромское государственное опытное охотничье хозяйство» имени О.В. Комиссарова»
Чухломский муниципальный район	
73.	Чухломское охотничье хозяйство Общественной организации «Костромское областное общество охотников и рыболовов»
74.	Общество с ограниченной ответственностью «Древ-Строй»
75.	Общество с ограниченной ответственностью «Дом-Строй»
76.	Общество с ограниченной ответственностью «Пульсар»
77.	Общество с ограниченной ответственностью «Монза Хант»
Шарьинский муниципальный район	
78.	Шарьинское охотничье хозяйство Общественной организации «Костромское областное общество охотников и рыболовов»
79.	Общество с ограниченной ответственностью «Чарониха»
80.	Общество с ограниченной ответственностью «Инвест-Групп»
81.	Общество с ограниченной ответственностью «Родные просторы»
82.	Общество с ограниченной ответственностью «Велес»

»;

главу 2 «Сведения о численности охотников в Костромской области» изложить в следующей редакции:

«Глава 2. Сведения о численности охотников
в Костромской области

Общая численность и штат работников юридических лиц и индивидуальных предпринимателей, осуществляющих деятельность в сфере охотничьего хозяйства, представлены в таблице № 5.

Таблица № 5

Численность и штат работников юридических лиц и индивидуальных предпринимателей, осуществляющих деятельность в сфере охотничьего хозяйства

№ п/п	Юридические лица	Численность и штат работников		
		егеря	охотоведы	штатные охотники
1	2	3	4	5
1.	Общественная организация «Костромское областное общество охотников и рыболовов»	61	24	0
2.	Костромская областная организация Общественно-государственного объединения «Всероссийское физкультурно-спортивное общество «Динамо»	5	1	0
3.	Общество с ограниченной ответственностью «Охота и Отдых»	0	0	0
4.	Областное государственное бюджетное учреждение «Костромское государственное опытное охотничье хозяйство» им. О.В. Комиссарова»	21	7	0
5.	Региональная общественная организация «Костромской охотничий клуб «Медведь»	1	1	0
6.	Общество с ограниченной ответственностью «Равновесие»	2	1	0
7.	Общество с ограниченной ответственностью «Охотоведческое хозяйство «Удача»	1	1	0
8.	Общество с ограниченной ответственностью «Костромское рыбное хозяйство»	6	0	0
9.	Общество с ограниченной ответственностью «Галичское общество охотников и рыболовов»	3	1	0
10.	Общество с ограниченной ответственностью «Лузога»	2	1	0
11.	Областная общественная организация «Костромской гарнизонный клуб охотников и рыболовов»	5	0	0
12.	Общество с ограниченной ответственностью «Пульсар»	0	1	0
13.	Общество с ограниченной ответственностью «Унжа деревообрабатывающий комбинат»	3	1	0
14.	Общество с ограниченной ответственностью «Медвежий угол»	2	1	0
15.	Некоммерческое партнерство «Центр по защите и	3	1	0

1	2	3	4	5
	воспроизводству фауны и флоры»			
16.	Общество с ограниченной ответственностью «Древ-Строй»	5	0	0
17.	Общество с ограниченной ответственностью «Дом-Строй»	1	0	0
18.	Общество с ограниченной ответственностью «Монза»	1	0	0
19.	Общество с ограниченной ответственностью «Чарониха»	0	1	0
20.	Общество с ограниченной ответственностью «Инвест-Групп»	1	1	0
21.	Общество с ограниченной ответственностью «Родные просторы»	2	1	0
22.	Общество с ограниченной ответственностью «Монза Хант»	3	1	0
23.	Общество с ограниченной ответственностью «Биоресурс»	2	1	0
24.	Общество с ограниченной ответственностью «Независимость»	3	1	0
25.	Общество с ограниченной ответственностью «Тотомица»	0	0	0
26.	Общество с ограниченной ответственностью «Север»	0	1	0
27.	Индивидуальный предприниматель Чегодаев Антон Владимирович	1	0	0
28.	Общество с ограниченной ответственностью «Респект»	1	0	0
29.	Общество с ограниченной ответственностью «Лесное хозяйство»	1	1	0
30.	Общество с ограниченной ответственностью «Север»	2	0	0
31.	Общество с ограниченной ответственностью Сельскохозяйственное предприятие «Межевское»	0	0	0
32.	Общество с ограниченной ответственностью «Нортэк»	1	1	0
33.	Общество с ограниченной ответственностью «ЯРМАН»	-	-	-
34.	Общество с ограниченной ответственностью «Природа и охота»	0	1	0
35.	Общество с ограниченной ответственностью «Глобус»	0	0	0
36.	Общество с ограниченной ответственностью «Охота»	0	1	0
37.	Общество с ограниченной ответственностью Информационно-Технологическая Компания «Цифровые технологии - Ярославль»	3	1	0

1	2	3	4	5
38.	Общество с ограниченной ответственностью «Регионтехснаб»	2	0	0
39.	Индивидуальный предприниматель Чистяков Евгений Александрович	1	1	0
40.	Общество с ограниченной ответственностью «Застава»	2	1	0
41.	Региональная общественная организация «Костромской клуб охотников и рыболовов»	3	1	0
42.	Общество с ограниченной ответственностью «СПУТНИК»	2	0	0
43.	Общество с ограниченной ответственностью «Монолит»	1	1	0
44.	Общество с ограниченной ответственностью «Исток»	0	1	0
45.	Общество с ограниченной ответственностью «Винтаж»	0	0	0
46.	Индивидуальный предприниматель Зайцев Анатолий Геннадьевич	1	0	0
47.	Общество с ограниченной ответственностью «Форест»	1	0	0
48.	Общество с ограниченной ответственностью «Кастово»	0	0	0
49.	Общество с ограниченной ответственностью «Велес»	1	1	0
50.	Общество с ограниченной ответственностью «Альмак»	1	1	0
51.	Индивидуальный предприниматель Чистов Александр Николаевич	3	1	0
52.	Общество с ограниченной ответственностью «Оазис»	1	0	0
53.	Общество с ограниченной ответственностью «Континент-Тур»	4	1	0

По данным государственного охотхозяйственного реестра, на 1 января 2019 года в Костромской области зарегистрировано граждан, имеющих охотничьи билеты единого федерального образца, в количестве 24 891 человека.»;

в главе 3 «Описание характера и интенсивности антропогенного воздействия на охотничьи ресурсы и среду их обитания в Костромской области»:

абзацы третий - пятый изложить в следующей редакции:

«К наиболее благополучным по экологическим показателям относятся муниципальные образования: Макарьевский муниципальный район, Поназыревский муниципальный район, Октябрьский муниципальный район, Пыщугский муниципальный район, Вохомский муниципальный район, Галичский муниципальный район, Кадыйский муниципальный район, Кологривский муниципальный район, Межевской

муниципальный район, Солигаличский муниципальный район и городской округ город Мантурово.

Средним уровнем антропогенной нагрузки характеризуются территории муниципальных образований: Костромской муниципальный район, Шарьинский муниципальный район, Буйский муниципальный район, Островский муниципальный район, Павинский муниципальный район, Парфеньевский муниципальный район, Сусанинский муниципальный район и муниципальный район город Нея и Нейский район.

Более высоким по сравнению с остальными муниципальными образованиями Костромской области уровнем антропогенной нагрузки характеризуются муниципальные образования: Красносельский муниципальный район, Судиславский муниципальный район, Чухломский муниципальный район и муниципальный район город Нерехта и Нерехтский район. В данных муниципальных образованиях наиболее остро стоит проблема утилизации и захоронения отходов производства и потребления, загрязнения поверхностных вод, проблема обеспечения населения качественной питьевой водой.»;

абзац тридцатый признать утратившим силу;

в абзаце шестьдесят третьем цифры «16» заменить цифрами «17», цифру «8» заменить цифрой «9»;

абзац шестьдесят седьмой изложить в следующей редакции:

«В Костромской области приказом департамента природных ресурсов и охраны окружающей среды Костромской области от 22 декабря 2016 года № 576 «Об утверждении территориальной схемы в области обращения с отходами, в том числе с твердыми коммунальными отходами, Костромской области» утверждена территориальная схема в области обращения с отходами, в том числе с твердыми коммунальными отходами, Костромской области, целью которой является организация и осуществление деятельности по накоплению (в том числе раздельному накоплению), сбору, транспортированию, обработке, утилизации, обезвреживанию, захоронению отходов.»;

в абзаце шестьдесят девятом слова «в Костромском, Нерехтском, либо Судиславском районах» заменить словами «в Костромском, Судиславском муниципальных районах, либо в муниципальном районе город Нерехта и Нерехтский район»;

3) в разделе IV «Характеристика размещения и состояния использования охотничьих угодий и иных территорий, являющихся средой обитания охотничьих ресурсов в Костромской области»:

в главе 1 «Информация о принадлежности охотничьих угодий и иных территорий, являющихся средой обитания охотничьих ресурсов в Костромской области»:

в абзаце третьем слова «на 1 ноября 2016 года» заменить словами «на 1 февраля 2019 года»;

таблицы 6, 7 изложить в следующей редакции:

Информация о распределении охотничьих
угодий на территории Костромской области

№ п/п	Наименование района Костромской области	Общая площадь района, тыс. га	Общая площадь охотничьих угодий		Площадь общедоступных охотничьих угодий		Площадь закрепленных охотничьих угодий	
			тыс. га	% от общей площади района	тыс. га	% от общей площади района	тыс. га	% от общей площади района
1	2	3	4	5	6	7	8	9
1.	Антроповский	246	235,7	96	88,7	36	147	60
2.	Буйский	325	305,2	94	91,3	28	213,9	66
3.	Вохомский	340	335	99	207	60	128	39
4.	Галичский	281	263,9	94	13,2	5	250,7	89
5.	Кадыйский	234	230,7	99	111,9	48	118,8	51
6.	Кологривский	353	301,4	85	199,9	66	101,5	19
7.	Костромской	203	134,2	66	27,4	13	106,8	53
8.	Красносельский	95	53,9	57	2,8	3	51,1	54
9.	Макарьевский	485	476,2	98	191	39	285,2	59
10.	Мантуровский	267	223,6	84	78	29	145,6	55
11.	Межевской	218	206,1	99	115,1	53	91	46
12.	Нерехтский	116	88,7	76	0	0	88,7	76
13.	Нейский	266	251,9	95	33,5	13	218,4	82
14.	Октябрьский	186	183,2	99	48,8	26	134,4	73
15.	Островский	244	231,4	95	19,5	8	211,9	87
16.	Парфеньевский	247	223	90	80,3	33	142,7	58
17.	Павинский	157	154,7	99	99,4	63	55,3	36
18.	Поназыревский	211	205,7	99	71,8	34	133,9	65

1	2	3	4	5	6	7	8	9
19.	Пыщугский	192	186,8	97	77,6	40	109,2	57
20.	Солигаличский	305	304,3	99	93,2	30	211,1	69
21.	Судиславский	153	150,9	98	16,2	10	134,7	88
22.	Сусанинский	108	105,4	98	3,8	4	101,6	94
23.	Чухломский	364	339	93	89,7	25	249,3	68
24.	Шарьинский	399	374,3	96	73,2	18	301,1	78
Итого по Костромской области		5 995	5 565,2	93	1833,3	31	3731,9	62

Информация о принадлежности закрепленных угодий

№ п/п	Наименование	Организационно-правовая форма (ОКОПФ)	Юридический адрес, телефон, E-mail	ИНН	Охотхозяйственное соглашение, долгосрочная лицензия			Площадь закрепленных угодий, тыс. га
					номер	дата	срок действия, лет	
1	2	3	4	5	6	7	8	9
1.	Общественная организация «Костромское областное общество охотников и рыболовов»	Общественная организация	г. Кострома, ул. Гагарина, 2в, тел.: (4942) 42-12-28 kooor@kmtn.ru	4442004440	Охотхозяйственное соглашение № 28	21 июля 2015 года	25 лет	2143,2
2.	Костромская областная организация общественно-государственного объединения «Всероссийское физкультурно-спортивное общество «Динамо»	Общественная организация	г. Кострома, ул. Индустриальная, д. 53, тел.: (4942) 22-05-21 KOODINAMO@mail.ru	4443013704	Охотхозяйственное соглашение № 30	21 сентября 2015 года	25 лет	54,3
3.	Общество с ограниченной ответственностью «Охота и отдых»	Общество с ограниченной ответственностью	Костромская область, Мантуровский район, д. Угоры, д. 40	4417002150	Охотхозяйственное соглашение № 29	30 августа 2015 года	25 лет	18,6
4.	Областное государственное бюджетное учреждение «Костромское государственное опытное охотничье хозяйство»	Областное государственное бюджетное учреждение	г. Кострома, ул. Озерная, д. 67, тел.: (4942) 55-34-01 Kgooh@yandex.ru	4414001133	Охотхозяйственное соглашение № 9	18 сентября 2012 года	25 лет	135,1

1	2	3	4	5	6	7	8	9
	имени О.В. Комиссарова»							
5.	Региональная общественная организация «Костромской охотничий клуб «Медведь»	Общественная организация	г. Кострома, ш. Кинишемское, д. 4/1, пом. 3, ком. 1, 17-20	4401048127	Серия XX № 5013, Серия 44 № 000007	24 августа 2005 года, 31 марта 2010 года	25 лет	13,8
6.	Общество с ограниченной ответственностью «Равновесие»	Общество с ограниченной ответственностью	г. Кострома, ул. Мясницкая, д. 38, тел.: (4942) 31-86-16	4401028508	Охотхозяйственное соглашение № 6	24 апреля 2012 года	25 лет	14,1
7.	Общество с ограниченной ответственностью «Охотоведческое хозяйство «Удача»	Общество с ограниченной ответственностью	Костромская область, п. Красное-на-Волге, ул. Советская, д. 49 petrov@krasnoselsk.ru	4415005571	Охотхозяйственное соглашение № 41	14 ноября 2017 года	49 лет	14,7
8.	Общество с ограниченной ответственностью «Костромское рыбное хозяйство»	Общество с ограниченной ответственностью	г. Кострома, пр-т Мира, д. 37-39/28	4401094010	Серия 44 № 000004	29 марта 2010 года	25 лет	60,1
9.	Общество с ограниченной ответственностью «Галичское общество охотников и рыболовов»	Общество с ограниченной ответственностью	Костромская область, Галичский район, д. Чёлсма	4411004094	Охотхозяйственное соглашение № 7	4 июня 2012 года	25 лет	51,4
10.	Общество с ограниченной ответственностью «Лузога»	Общество с ограниченной ответственностью	Костромская область, Судиславский район, д. Гаврилово, д. 7 lozuga@mail.ru	4401096949	Охотхозяйственное соглашение № 12	4 июня 2014 года	25 лет	26,3
11.	Областная общественная организация «Костромской гарнизонный клуб охотников и рыболовов»	Общественная организация	г. Кострома, ул. Мясницкая, д. 112 kgkor@mail.ru	4401035858	Серия XX № 5014	24 августа 2005 года	25 лет	60,7

1	2	3	4	5	6	7	8	9
12.	Общество с ограниченной ответственностью «Пульсар»	Общество с ограниченной ответственностью	Костромская область, г. Галич, ул. Касаткиной, д. 18, тел.: (49437) 2-11-22 promtorgles@mail.ru	4403001438	Охотхозяйственное соглашение № 4	27 февраля 2012 года	25 лет	43,3
13.	Общество с ограниченной ответственностью «Унжа деревообрабатывающий комбинат»	Общество с ограниченной ответственностью	Костромская область, г. Макарьев, ул. Дорожная, д. 28 u-dok@yandex.ru	4416003048	Серия XX № 5016	24 августа 2005 года	25 лет	52,6
14.	Общество с ограниченной ответственностью «Медвежий угол»	Общество с ограниченной ответственностью	Костромская область, Октябрьский район, с. Боговарово, ул. Советская, д. 2а medv_ugol@mail.ru	4420001501	Серия О № 0000291	9 ноября 2006 года	25 лет	66,9
15.	Некоммерческое партнерство «Центр по защите и воспроизводству фауны и флоры»	Некоммерческое партнерство	Костромская область, с. Парфеньево, ул. Песочная, д. 29а romanenko1958@yandex.ru	7721262358	Серия XX № 5015	24 августа 2005 года	25 лет	27,8
16.	Общество с ограниченной ответственностью «Древ-Строй»	Общество с ограниченной ответственностью	Костромская область, Чухломской район, с. Судай, ул. Заречная, д. 22а info@drevdom.ru	4429003704	Охотхозяйственное соглашение № 1	20 февраля 2012 года	25 лет	28,5
					Охотхозяйственное соглашение № 15	26 августа 2014 года	25 лет	33,7
17.	Общество с ограниченной ответственностью «Дом-Строй»	Общество с ограниченной ответственностью	Костромская область, г. Чухлома, ул. Октября, д. 40а, тел./факс: (49441) 2-19-22 dom-stroi21922@mail.ru	4429002806	Охотхозяйственное соглашение № 3	24 февраля 2012 года	25 лет	29,9
18.	Общество с ограниченной ответственностью «Монза»	Общество с ограниченной ответственностью	Костромская область, г. Нея, ул. 1-я Заводская, д. 1, тел.: (49444) 2-25-54,	4406007935	Охотхозяйственное соглашение № 2	24 февраля 2012 года	25 лет	40,2

1	2	3	4	5	6	7	8	9
			(4942) 47-08-41 tania-serova86@yandex.ru					
19.	Общество с ограниченной ответственностью «Регионтехснаб»	Общество с ограниченной ответственностью	Костромская область, Буйский район, д. Кренёво, ул. Новая, д. 5, кв. 1	2723148309	Охотхозяйственное соглашение № 11	3 июня 2014 года	25 лет	40,8
20.	Общество с ограниченной ответственностью «Инвест-групп»	Общество с ограниченной ответственностью	603123, г. Нижний Новгород, ул. Героя Шнитникова, д. 5, кв. 85	5256131347	Охотхозяйственное соглашение № 19	8 сентября 2014 года	25 лет	34,6
21.	Общество с ограниченной ответственностью Сельскохозяйственное предприятие «Межевское»	Общество с ограниченной ответственностью	157430, Костромская область, Межевской район, с. Никола, ул. Никольская, д. 1Б, тел.: (49447) 5-32-10	4418002258	Охотхозяйственное соглашение № 10	3 июня 2014 года	25 лет	16,6
22.	Общество с ограниченной ответственностью «Монза Хант»	Общество с ограниченной ответственностью	115597, г. Москва, Гурьевский проезд, д. 15, корп. 2, кв. 344	7724921104	Охотхозяйственное соглашение № 18	8 сентября 2014 года	25 лет	39,0
23.	Общество с ограниченной ответственностью «Родные просторы»	Общество с ограниченной ответственностью	Костромская область, г. Шарья, ул. Авиационная, д. 21	4407013106	Охотхозяйственное соглашение № 17	28 августа 2014 года	25 лет	32,2
24.	Общество с ограниченной ответственностью «ЯРМАН»	Общество с ограниченной ответственностью	Костромская область, Мантуровский район, п. Лесобазы, ул. Школьная, д. 4	4417002086	Охотхозяйственное соглашение № 14	10 июля 2014 года	25 лет	17,1
25.	Общество с ограниченной ответственностью «Нортэк»	Общество с ограниченной ответственностью	Костромская область, Межевской район, с. Георгиевское, ул. Советская, д. 10, оф. 2	7721807516	Охотхозяйственное соглашение № 20	9 сентября 2014 года	25 лет	19,1

1	2	3	4	5	6	7	8	9
26.	Общество с ограниченной ответственностью «Природа и Охота»	Общество с ограниченной ответственностью	г. Кострома, ул. Волжская 2-я, д. 3А, оф. 1	4404003300	Охотхозяйственное соглашение № 13	10 июня 2014 года	25 лет	10,0
27.	Общество с ограниченной ответственностью «Чарониха»	Общество с ограниченной ответственностью	Костромская область, Шарьинский район, с. Одоевское, ул. Луговая, д. 8 А toyotao001@mail.ru	4407013025	Охотхозяйственное соглашение № 16	28 августа 2014 года	25 лет	23,0
28.	Общество с ограниченной ответственностью «Тотомица»	Общество с ограниченной ответственностью	Костромская область, Нейский район, п. Тотомица, ул. Советская, д. 13а samaraleksandr@yandex.ru	4406008015	Охотхозяйственное соглашение № 21	12 января 2015 года	25 лет	22,8
29.	Общество с ограниченной ответственностью «Глобус»	Общество с ограниченной ответственностью	г. Москва, пер. Проточный, д. 7, эт. 2, ком. 16 S100611@list.ru	7710693828	Охотхозяйственное соглашение № 22	12 января 2015 года	25 лет	33,3
30.	Общество с ограниченной ответственностью «Север»	Общество с ограниченной ответственностью	г. Кострома, ул. Суслова, д. 4, кв. 57, тел.: (4942) 42-73-58 ispo@kgs44.ru	4401128301	Охотхозяйственное соглашение № 23	12 января 2015 года	25 лет	30,4
31.	Общество с ограниченной ответственностью «Север»	Общество с ограниченной ответственностью	Костромская область, Парфеньевский район, с. Матвеево ooo.drevtorg@yandex.ru	4423001852	Охотхозяйственное соглашение № 24	13 января 2015 года	25 лет	22,9
32.	Общество с ограниченной ответственностью Информационно-Технологическая компания «Цифровые технологии - Ярославль»	Общество с ограниченной ответственностью	Костромская область, Вохомский район, д. Комово, д. 4 Makarov.hunt@gmail.ru	7604133687	Охотхозяйственное соглашение № 25	13 мая 2015 года	25 лет	46,5

1	2	3	4	5	6	7	8	9
33.	Индивидуальный предприниматель Чистяков Евгений Александрович	Индивидуальный предприниматель	georg.kordon@mail.ru	441200581008	Охотхозяйственное соглашение № 27	15 мая 2015 года	25 лет	20,1
34.	Общество с ограниченной ответственностью «Застава»	Общество с ограниченной ответственностью	Московская область, г. Реутов, ул. Победы, д. 9, пом. 5, тел.: (495) 528-93-49 9740619@mail.ru	5041202414	Охотхозяйственное соглашение № 31	5 октября 2015 года	25 лет	23,0
35.	Общество с ограниченной ответственностью «Независимость»	Общество с ограниченной ответственностью	г. Саратов, ул. Сетевая, д. 12 nesk_kua@mail.ru	3443922779	Охотхозяйственное соглашение № 32	7 октября 2015 года	25 лет	42,9
36.	Общество с ограниченной ответственностью «Биоресурс»	Общество с ограниченной ответственностью	Костромская область, Солигаличский район, п. Усадьба-Ратьково, ул. Северная, д. 7, кв. 13 kozirev68@yandex.ru	4401164973	Охотхозяйственное соглашение № 33	7 октября 2015 года	25 лет	23,4
37.	Индивидуальный предприниматель Чегодаев Антон Владимирович	Индивидуальный предприниматель	-	442200537949	Охотхозяйственное соглашение № 34	7 октября 2015 года	25 лет	9,5
38.	Общество с ограниченной ответственностью «Лесное хозяйство»	Общество с ограниченной ответственностью	г. Москва, ул. Гризодубовой, д. 4, корп. 3, этаж 1, пом. I, ком. 8, тел.: (495) 407-09-87 leshoz-m@mail.ru	7727060982	Охотхозяйственное соглашение № 35	7 октября 2015 года	25 лет	12,0
39.	Региональная общественная организация «Костромской клуб охотников и рыболовов»	Общественная организация	г. Кострома, ул. Советская, д. 103Б, кв. 16	4401116440	Охотхозяйственное соглашение № 36	8 октября 2015 года	25 лет	14,5

1	2	3	4	5	6	7	8	9
40.	Общество с ограниченной ответственностью «Респект»	Общество с ограниченной ответственностью	150007, г. Ярославль, просп. Авиаторов, д. 72а, пом. № 7 denja705@mail.ru	7606099618	Охотхозяйственное соглашение № 37	12 октября 2015 года	25 лет	17,5
41.	Общество с ограниченной ответственностью «Исток»	Общество с ограниченной ответственностью	Костромская область, Пыщугский район, с. Носково, ул. Советская, д. 18, эт/пом 1/1	4425002065	Охотхозяйственное соглашение № 38	21 февраля 2017 года	25 лет	17,4
42.	Общество с ограниченной ответственностью «СПУТНИК»	Общество с ограниченной ответственностью,	150007, г. Ярославль, просп. Авиаторов, д. 72а, пом. № 7	7616010714	Охотхозяйственное соглашение № 39	22 февраля 2017 года	25 лет	16,5
43.	Общество с ограниченной ответственностью «Монолит»	Общество с ограниченной ответственностью	111033, г. Москва, ул. Золотороджский Вал, д.11, стр. 21, эт.1, пом.П, каб. 143	7221003475	Охотхозяйственное соглашение № 40	3 марта 2017 года	25 лет	25,5
44.	Общество с ограниченной ответственностью «Винтаж»	Общество с ограниченной ответственностью	123022, г. Москва, ул. Красная Пресня, д. 28, этаж 3, пом. П, ком.6	7706783941	Охотхозяйственное соглашение № 42	7 декабря 2018 года	25 лет	24,7
					Охотхозяйственное соглашение № 53	16 января 2019 года	25 лет	22,3
45.	Индивидуальный предприниматель Чистов Александр Николаевич	Индивидуальный предприниматель	-	440100642537	Охотхозяйственное соглашение № 43	7 декабря 2018 года	25 лет	37,0
46.	Общество с ограниченной ответственностью «Оазис»	Общество с ограниченной ответственностью	400005, г. Волгоград, ул. 7-й Гвардейской, д. 7, оф. 2 oaziskostroma@gmail.com	3444270501	Охотхозяйственное соглашение № 44	12 декабря 2018 года	25 лет	20,9
					Охотхозяйственное соглашение № 51	15 января 2019 года	25 лет	28,5
47.	Общество с ограниченной ответственностью «Форест»	Общество с ограниченной ответственностью	Костромская область, г. Макарьев, ул. Дорожная, 14	4416004348	Охотхозяйственное соглашение № 45	12 декабря 2018 года	25 лет	29,5

1	2	3	4	5	6	7	8	9
48.	Общество с ограниченной ответственностью «Кастово»	Общество с ограниченной ответственностью	Костромская область, г. Мантурово, ул. Крестьянская, д. 30	4404005442	Охотхозяйственное соглашение № 46	12 декабря 2018 года	25 лет	10,1
49.	Индивидуальный предприниматель Зайцев Анатолий Геннадьевич	Индивидуальный предприниматель	-	442400036964	Охотхозяйственное соглашение № 49	14 декабря 2018 года	25 лет	18,5
50.	Общество с ограниченной ответственностью «Континент-Тур»	Общество с ограниченной ответственностью	153025, г. Иваново, ул. Ермака, д. 43, пом. 1005, оф. 3	4407009371	Охотхозяйственное соглашение № 50	21 декабря 2018 года	25 лет	69,0
51.	Общество с ограниченной ответственностью «Альмак»	Общество с ограниченной ответственностью	150007, г. Ярославль, просп. Авиаторов, д. 72а, пом. 9	7604241675	Охотхозяйственное соглашение № 47	14 декабря 2018 года	25 лет	16,2
52.	Общество с ограниченной ответственностью «Велес»	Общество с ограниченной ответственностью	410050, г. Саратов, пос. Зональный, ул. Молодежная, д. 4	6453145894	Охотхозяйственное соглашение № 48	14 декабря 2018 года	25 лет	18,2
53.	Общество с ограниченной ответственностью «Охота»	Общество с ограниченной ответственностью	150007, г. Ярославль, просп. Авиаторов, д. 72а, пом. 9	7604173312	Охотхозяйственное соглашение № 52	16 января 2019 года	25 лет	39,1

»;

в таблице № 8:

в графе 3 «Описание границ» пункта 8 слова «Мантуровский муниципальный район:» заменить словами «Городской округ город Мантурово:»;

в графе 3 «Описание границ» пункта 10 слова «Нерехтский муниципальный район:» заменить словами «Муниципальный район город Нерехта и Нерехтский район:»;

в графе 3 «Описание границ» пункта 11 слова «Нейский муниципальный район:» заменить словами «Муниципальный район город Нея и Нейский район:»;

пункт 19 изложить в следующей редакции:

«

19.	Судиславское охотничье хозяйство общественной организации «Костромское областное общество охотников и рыболовов»	<p>Судиславский муниципальный район:</p> <p>- северная: от северо-западного угла кв. 5 Воронского лесничества на север по административной границе с Сусанинским районом до ее пересечения с р. Шача, далее вверх по течению р. Шача до пересечения с административной границей Галичского района, до шоссе Судиславль-Галич, далее общим направлением на юг по шоссе Судиславль-Галич до д. Завражье, от д. Завражье на восток по грунтовой дороге через д. Семёново б.д. Лучкино, далее по грунтовой дороге б.д. Лучкино-Давыдовка, до ее пересечения с р. Ушаковка, далее вниз по течению р. Ушаковка до ее пересечения с административной границей Судиславского и Островского районов;</p> <p>- восточная: от точки пересечения административной границы Судиславского и Островского районов с р. Ушаковка общим направлением на юг до стыка границ Островского и Судиславского районов с административной границей Ивановской области;</p> <p>- южная: от стыка границ Островского, Судиславского районов с административной границей Ивановской области, на запад по административной границе с Ивановской областью до стыка границ Судиславского, Красносельского районов с административной границей Ивановской области, далее по административной границе с Красносельским районом до пересечения с бетонной автодорогой Иконниково - Воробьево, далее по указанной автодороге на север до ее пересечения с шоссе Кострома - Судиславль, далее по той же бетонной дороге на север до д. Костеницино, далее от д. Костеницино по проселочной дороге Костеницино - Акулово до ее пересечения с р. Межа;</p> <p>- западная: от места пересечения проселочной дороги Костеницино - Акулово с р. Межа, вверх по течению р. Межа до пересечения с новым участком шоссе Кострома - Судиславль, далее по указанному шоссе на северо-восток до</p>	112,0
-----	--	---	-------

	границы зеленой зоны г. Судиславль (р. Корба), далее на северо-запад вниз по течению р. Корба до ее впадения в р. Андоба, далее вниз по течению р. Андоба до ее пересечения с административной границей Сусанинского района, далее по административной границе с Сусанинским районом до северо-западного угла кв. 5 Воронского лесничества	
--	--	--

»;

пункт 24 изложить в следующей редакции:

«

24.	Областное государственное бюджетное учреждение «Костромское государственное охотничье хозяйство» имени О.В. Комиссарова»	Костромской, Буйский и Сусанинский муниципальные районы: - северная: от места впадения реки Тебза в реку Кострома вверх по течению р. Тебза до д. Борок; - восточная: от д. Борок по автодороге Буй - Кострома до поворота на д. Чумсаново, от поворота на д. Чумсаново по гравийной автодороге через д. Высоково до пересечения с р. Письма. От места пересечения автодороги Чумсаново - Высоково с р. Письма вниз по течению р. Письма до места впадения р. Санда в р. Письма. От места впадения р. Санда в р. Письма вверх по течению р. Санда до места впадения ручья Каменка в р. Санда, далее от места впадения ручья Каменка в р. Санда вверх по течению ручья Каменка до грунтовой дороги на д. Казаково. По грунтовой дороге до д. Казаково, далее через д. Сергеево, Максимово, Ломышки до д. Кишино. От д. Кишино по грунтовой дороге на юго-запад до р. Андоба. От места пересечения дороги Кишино - Андоба с р. Андоба вверх по течению реки Андоба до пересечения с автодорогой Буй - Кострома. От места пересечения р. Андоба с автодорогой Буй-Кострома по указанной автодороге до пересечения с р. Меза; - южная: от места пересечения р. Меза с автодорогой Кострома - Буй вниз по течению р. Меза до д. Бычиха. От д. Бычиха по грунтовой автодороге через «Рылковское» болото до д. Барское. От д. Барское по грунтовой автодороге через д. Починок, Абабурово, Иванищево, Акулово до д. Невежино. От деревни Невежино по дороге до урочища «Гузомой»; - западная: от урочища «Гузомой» на север береговой линией Костромского разлива до перекопа р. Язильница, далее акваторией Костромского разлива на юго-запад до урочища «Дубки». От урочища «Дубки» на северо-запад протокой р. Глушица до самой р. Глушица и далее самой р. Глушица до р. Кострома. От места впадения р. Глушица в р. Кострома вверх по течению р. Кострома до устья р. Тебза. В границы охотничьего угодья не входят лесные участки в лесохозяйственных кварталах 81-91 площадью 1 401 га Голубевского участкового лесничества Гороховецкого лесничества	114,5
-----	--	--	-------

		Министерства обороны Российской Федерации - филиала Федерального государственного казенного учреждения «Управление лесного хозяйства и природопользования» Министерства обороны Российской Федерации	
--	--	--	--

»;

пункт 27 изложить в следующей редакции:

«

27.	Общество с ограниченной ответственностью «Монза»	Муниципальный район город Нея и Нейский район: - северная: от места пересечения автодороги Нея - Вожерово с р. Монза вверх по течению р. Монза до места пересечения р. Монза с УЖД Монза-Октябрьский. От места пересечения р. Монза с УЖД Монза-Октябрьский на юго-восток по указанной УЖД до места пересечения с границей Нейского муниципального района; - восточная: от места пересечения УЖД Монза-Октябрьский с границей Нейского муниципального района на юго-запад по границе Нейского муниципального района до северо-восточного угла кв. 47 Абросимовского участкового лесничества Нейского лесничества; - южная: от северо-восточного угла кв. 47 Абросимовского участкового лесничества Нейского лесничества по северной просеке кв. 47 Абросимовского участкового лесничества Нейского лесничества до места пересечения с р. Юрмовка. От места пересечения северной просеки кв. 47 Абросимовского участкового лесничества Нейского лесничества с р. Юрмовка вниз по течению р. Юрмовка до места ее впадения в р. Кусь. От места впадения р. Юрмовка в р. Кусь вниз по течению р. Кусь до места впадения р. Кусь в р. Нельша. От места впадения р. Кусь в р. Нельша вверх по течению р. Нельша до места пересечения р. Нельша с автодорогой Нея - Вожерово; - западная: от места пересечения р. Нельша с автодорогой Нея - Вожерово на север по указанной автодороге до места пересечения автодороги Нея - Вожерово с р. Монза	39,8
-----	--	---	------

»;

в графе 3 «Описание границ» пункта 34 слова «Мантуровский муниципальный район:» заменить словами «Городской округ город Мантурово:»;

пункт 37 изложить в следующей редакции:

«

37.	Общество с ограниченной ответственностью «Медвежий угол»	Октябрьский муниципальный район: - северная: от места пересечения р. Ирдом с административной границей Октябрьского и Вохомского районов на северо-восток по течению р. Ирдом до пересечения с зеленой зоной с. Боговарово, далее по южной границе зеленой зоны до ее пересечения с автодорогой Боговарово-Блиновщина у д. Даровая, далее на восток по указанной автодороге через населенные пункты Вершинята, Соловьи,	66,2
-----	--	--	------

		<p>Блиновщина, Одеговы до пересечения с р. Белая, далее вниз по течению р. Белая по ее правому берегу до впадения в р. Луптюг (административная граница с Кировской областью);</p> <p>- восточная: от места впадения р. Белая в р. Луптюг по административной границе Октябрьского района с Кировской областью общим направлением на юго-запад до места впадения р. Луптюг в р. Ветлуга;</p> <p>- южная: от места впадения р. Луптюг в р. Ветлуга, вниз по течению р. Ветлуга до юго-восточного угла квартала 21 Веденьевского участкового лесничества Областного государственного казенного учреждения «Октябрьское лесничество»;</p> <p>- западная: от точки пересечения р. Ветлуга с юго-восточным углом квартала 21 Веденьевского участкового лесничества Областного государственного казенного учреждения «Октябрьское лесничество» по восточной границе кварталов 21, 16, 11, далее на запад по северной границе квартала 11 до юго-восточного угла квартала 6 Веденьевского участкового лесничества Областного государственного казенного учреждения «Октябрьское лесничество», далее на север по восточной границе квартала 6 вышеназванного лесничества, далее на север по административной границе Октябрьского и Вохомского районов до пересечения с р. Ирдом</p>	
--	--	--	--

»;

в графе 3 «Описание границ» пункта 42 слова «Мантуровский муниципальный район:» заменить словами «Городской округ город Мантурово:»;

в графе 3 «Описание границ» пункта 43 слова «Мантуровский муниципальный район:» заменить словами «Городской округ город Мантурово:»;

в графе 3 «Описание границ» пункта 51 слова «Нейский муниципальный район:» заменить словами «Муниципальный район город Нея и Нейский район:»;

подпункт 54 признать утратившим силу;

пункт 61 изложить в следующей редакции:

«

61.	Общество с ограниченной ответственностью «Респект»	<p>Павинский муниципальный район:</p> <p>- северная: от северо-западного угла квартала 5 Малопызмасского участкового лесничества Павинского лесничества по административной границе Павинского района и Вологодской области до северо-восточного угла квартала 2 Малопызмасского участкового лесничества Павинского лесничества;</p> <p>- восточная: от северо-восточного угла квартала 2 Малопызмасского участкового лесничества восточными просеками кварталов 2, 4, 10, 16, 22, 28, 34, 40 до юго-восточного угла квартала</p>	17,5
-----	--	---	------

		<p>40 Малопызмасского участкового лесничества Павинского лесничества;</p> <p>- южная: от юго-восточного угла квартала 40 Малопызмасского участкового лесничества Павинского лесничества южными просеками кварталов 40, 39, 38, 37, 36, 35 Малопызмасского участкового лесничества Павинского лесничества до пересечения с административной границей Павинского района и Вологодской области;</p> <p>- западная: от юго-западного угла квартала 35 Малопызмасского участкового лесничества Павинского лесничества по административной границе Павинского района и Вологодской области до северо-западного угла квартала 5 Малопызмасского участкового лесничества Павинского лесничества</p>	
--	--	---	--

»;

дополнить пунктами 63 - 75 следующего содержания:

«

63.	Общество с ограниченной ответственностью «Охота»	<p>Макарьевский муниципальный район:</p> <p>- северная: от юго-западного угла квартала 79 1-го Макарьевского участкового лесничества областного государственного казенного учреждения «Макарьевское лесничество» по северной границе квартальных просек кварталов 98, 99, 100, 101, 102, 103 до северо-восточного угла квартала 103 1-го Макарьевского участкового лесничества областного государственного казенного учреждения «Макарьевское лесничество»;</p> <p>- восточная: от северо-восточного угла квартала 103 1-го Макарьевского участкового лесничества областного государственного казенного учреждения «Макарьевское лесничество» на юг по восточным границам кварталов 103, 122 1-го Макарьевского участкового лесничества областного государственного казенного учреждения «Макарьевское лесничество», по восточным границам кварталов 17, 93 до юго-восточного угла квартала 93 Красногорского участкового лесничества областного государственного казенного учреждения «Макарьевское лесничество», далее на восток по северным границам кварталов 5, 6 Торзатского участкового лесничества областного государственного казенного учреждения «Макарьевское лесничество», далее по восточной границе кварталов 6, 22 Торзатского участкового лесничества областного государственного казенного учреждения «Макарьевское лесничество»;</p> <p>- южная: от юго-восточного угла квартала 22 Торзатского участкового лесничества областного государственного казенного учреждения «Макарьевское лесничество» южными границами кварталов 22, 21, 20, 19, 18, 17 Торзатского участкового лесничества областного государственного казенного</p>	39,1
-----	--	--	------

		<p>учреждения «Макарьевское лесничество» до юго-западного угла квартала 17 указанного лесничества, далее восточными просеками кварталов 153, 194 Красногорского участкового лесничества Областного государственного казенного учреждения «Макарьевское лесничество», далее на запад по южным границам кварталов 194, 193, 192, 191, 190, 189, 188, 187, 186, 185, 206, 205, 204, 203 Красногорского участкового лесничества областного государственного казенного учреждения «Макарьевское лесничество» до юго-западного угла квартала 203 указанного лесничества;</p> <p>- западная: от юго-западного угла квартала 203 Торзатского участкового лесничества областного государственного казенного учреждения «Макарьевское лесничество» по западным границам кварталов 203, 181, 170, 160, 140, 130, 112, 103 до пересечения с р. Белый Лух, далее на северо-восток вверх по течению р. Белый Лух по левому берегу до впадения р. Томша в р. Белый Лух, далее вверх по течению р. Томша по левому берегу до юго-западного угла квартала 79 1-го Макарьевского участкового лесничества областного государственного казенного учреждения «Макарьевское лесничество»</p>	
64.	Общество с ограниченной ответственностью «СПУТНИК»	<p>Павинский муниципальный район;</p> <p>- северная: от н.п. Ребровка по безымянному ручью - притоку р. Вочь на северо-восток до р. Вочь. По течению р. Вочь до места пересечения с административной границей Павинского и Вохомского районов;</p> <p>- восточная: от места пересечения р. Вочь с административной границей Павинского и Вохомского районов на юг по указанной административной границе до пересечения с дорогой Зубаревская-Согра;</p> <p>- южная: от места пересечения административной границы Павинского и Вохомского районов с дорогой Зубаревская-Согра по указанной автодороге до н.п. Зубаревская. От н.п. Зубаревская грунтовыми автодорогами через н.п. 2-й Стариковский, Высокая Дерба 1-я, Высокая Дерба 2-я на запад до пересечения с автодорогой Пыщуг-Павино (34 ОП МЗ 34Н-11);</p> <p>- западная: от пересечения автодороги на Высокая Дерба 2-я с автодорогой Пыщуг-Павино (34 ОП МЗ 34Н-11) по автодороге Пыщуг-Павино (34 ОП МЗ 34Н-11) до н.п. Ребровка</p>	16,5
65.	Общество с ограниченной ответственностью «Монолит»	<p>Пыщугский муниципальный район:</p> <p>- северная: от места пересечения административной границы Пыщугского и Межевского районов и границы Вологодской области по административной границе Пыщугского района и Вологодской области до северо-восточного угла квартала 14 1-го Носковского участкового лесничества</p>	25,5

		<p>областного государственного казенного учреждения «Пыщугское лесничество»;</p> <p>- восточная: от северо-восточного угла квартала 14 1-го Носковского участкового лесничества областного государственного казенного учреждения «Пыщугское лесничество» восточными просеками кварталов 14, 23, 30 1-го Носковского участкового лесничества областного государственного казенного учреждения «Пыщугское лесничество» до н.п. Дунаево. От н.п. Дунаево по автодороге Носково-Петряево (34 ОП РЗ 34К-223) на юг до н.п. Носково;</p> <p>- южная: от н.п. Носково грунтовыми автодорогами через н.п. Носковский, Кирпичники до северо-восточного угла 82 1-го Носковского участкового лесничества областного государственного казенного учреждения «Пыщугское лесничество», северными просеками кварталов 83, 81, 80, 79 1-го Носковского участкового лесничества областного государственного казенного учреждения «Пыщугское лесничество» до северо-западного угла квартала 79 1-го Носковского участкового лесничества областного государственного казенного учреждения «Пыщугское лесничество»;</p> <p>- западная: от северо-западного угла квартала 79 1-го Носковского участкового лесничества областного государственного казенного учреждения «Пыщугское лесничество» по административной границе Пыщугского и Межевского районов до места пересечения административной границы Пыщугского и Межевского районов и границы Вологодской области</p>	
66.	Общество с ограниченной ответственностью «Исток»	<p>Пыщугский муниципальный район;</p> <p>- северная: от северо-восточного угла квартала 14 1-го Носковского участкового лесничества областного государственного казенного учреждения «Пыщугское лесничество» по административной границе Пыщугского района и Вологодской области до места пересечения административной границы Пыщугского и Павинского районов и границы Вологодской области;</p> <p>- восточная: от места пересечения административной границы Пыщугского и Павинского районов и границы Вологодской области по административной границе Пыщугского и Павинского районов до пересечения с р. Горевая;</p> <p>- южная: от места пересечения административной границы Пыщугского и Павинского районов до пересечения с р. Горевая по течению р. Горевая до н.п. Носково;</p> <p>- восточная: от н.п. Носково на север по автодороге Носково-Петряево (34 ОП РЗ 34К-223) до н.п. Дунаево. От н.п. Дунаево восточными просеками кварталов 30, 23, 14 1-го</p>	17,4

		Носковского участкового лесничества Пыщугского лесничества до северо-восточного угла квартала 14 1-го Носковского участкового лесничества областного государственного казенного учреждения «Пыщугское лесничество»	
67.	Общество с ограниченной ответственностью «Винтаж»	<p>Участок 1. Макарьевский муниципальный район:</p> <ul style="list-style-type: none"> - северная: от северо-западного угла квартала 33 Торзатского участкового лесничества областного государственного казенного учреждения «Макарьевское лесничество» по северным границам лесных кварталов 33, 34, 35, 36, 37, 38 Торзатского участкового лесничества областного государственного казенного учреждения «Макарьевское лесничество»; - восточная: граница от северо-восточного угла квартала 38 Торзатского участкового лесничества областного государственного казенного учреждения «Макарьевское лесничество» по восточным границам кварталов 38, 53, 70, 87 Торзатского участкового лесничества областного государственного казенного учреждения «Макарьевское лесничество» и восточным границам кварталов 36, 52, 71 Юровского участкового лесничества областного государственного казенного учреждения «Макарьевское лесничество» до дороги Юрово - Торзать (34 ОП РЗ 34К-138); - южная: от дороги Юрово - Торзать (34 ОП РЗ 34К-138) по южной границе кварталов 71, 70, 69, 68, 67, 66, 65, 64, 63, 62, 61, 60, 59, 58, 57 Юровского участкового лесничества областного государственного казенного учреждения «Макарьевское лесничество»; - западная: по дороге Юрово - Торзать от западного просека квартала 73 Юровского участкового лесничества областного государственного казенного учреждения «Макарьевское лесничество» до пересечения с западным квартальным просеком квартала 17 Юровского участкового лесничества областного государственного казенного учреждения «Макарьевское лесничество», далее по квартальному просеку, западной границе кварталов 17, 7 Юровского участкового лесничества областного государственного казенного учреждения «Макарьевское лесничество», по северной границе кварталов 7, 8, 9, 10 Юровского участкового лесничества областного государственного казенного учреждения «Макарьевское лесничество», далее по западной границе кварталов 49, 33 Юровского участкового лесничества областного государственного казенного учреждения «Макарьевское лесничество» до северо-западного угла квартала 33 Торзатского участкового лесничества областного государственного казенного учреждения «Макарьевское лесничество» 	24,7
		Участок 2. Макарьевский муниципальный район:	22,3

		<p>- северная: от северо-западного угла квартала 73 Юровского участкового лесничества областного государственного казенного учреждения «Макарьевское лесничество» по северным границам кварталов 73, 74, 75, 76, 77, 78, 79, 80, 81, 82, 83, 84, 85, 86, 87, 88 Юровского участкового лесничества областного государственного казенного учреждения «Макарьевское лесничество» до административной границы Костромской и Нижегородской областей;</p> <p>- восточная и южная: по административной границе Костромской и Нижегородской областей начиная от восточной границы квартала 88 Юровского участкового лесничества областного государственного казенного учреждения «Макарьевское лесничество» до грунтовой дороги в квартале 80 Чернолуховского участкового лесничества областного государственного казенного учреждения «Макарьевское лесничество»;</p> <p>- западная: по грунтовой дороге от квартала 80 Чернолуховского участкового лесничества областного государственного казенного учреждения «Макарьевское лесничество», через село Юрово до северо-западного угла квартала 73 Юровского участкового лесничества областного государственного казенного учреждения «Макарьевское лесничество»</p>	
68.	Общество с ограниченной ответственностью «Форест»	<p>Макарьевский муниципальный район:</p> <p>-северная: от северо-западного угла квартала 7 Торзатского участкового лесничества областного государственного казенного учреждения «Макарьевское лесничество» по северным граница кварталов 7, 8, 9, 10, 11, 12, 13, 14, 15, 16 Торзатского участкового лесничества областного государственного казенного учреждения «Макарьевское лесничество» до северо-восточной границы квартала 16 указанного лесничества;</p> <p>- восточная: от северо-восточной границы квартала 16 Торзатского участкового лесничества областного государственного казенного учреждения «Макарьевское лесничество» по восточным граница кварталов 16, 32, 48, северной границе квартала 64 Торзатского участкового лесничества областного государственного казенного учреждения «Макарьевское лесничество» до административной границы Костромской и Нижегородской областей;</p> <p>- южная: по административной границе Нижегородской и Костромской областей до северо-восточного угла квартала 88 Торзатского участкового лесничества областного государственного казенного учреждения «Макарьевское лесничество»;</p> <p>- западная: от северо-восточного угла квартала 88 Торзатского участкового лесничества областного государственного казенного учреждения</p>	29,5

		«Макарьевское лесничество» по западным границам кварталов 113, 106, 98, 88, 71, 54, 39, 23, 7 Торзатского участкового лесничества областного государственного казенного учреждения «Макарьевское лесничество» до северо-западного угла квартала № 7 Торзатского участкового лесничества областного государственного казенного учреждения «Макарьевское лесничество»	
69.	Индивидуальный предприниматель Чистов Александр Николаевич	<p>Кологривский муниципальный район:</p> <ul style="list-style-type: none"> - северная: от северо-восточного угла квартала 8 Ужугского участкового лесничества областного государственного казенного учреждения «Кологривское лесничество» по административной границе Кологривского района Костромской области и Вологодской области до северо-восточного угла квартала 1 1-го Межевского участкового лесничества областного государственного казенного учреждения «Межевское лесничество»; - восточная: от северо-восточного угла квартала 1 1-го Межевского участкового лесничества областного государственного казенного учреждения «Межевское лесничество» общим направлением на юго-восток по административной границе Кологривского и Межевского районов Костромской области до пересечения с р. Княжая; - южная: от места пересечения административной границы Кологривского и Межевского районов Костромской области с р. Княжая вниз по течению р. Княжая до пересечения с северной просекой квартала 33 1-го Межевского участкового лесничества областного государственного казенного учреждения «Межевское лесничество» на юго-запад северными просеками кварталов 33, 36 1-го Межевского участкового лесничества областного государственного казенного учреждения «Межевское лесничество» до пересечения с восточной просекой квартала 10 1-го Кологривского участкового лесничества областного государственного казенного учреждения «Кологривское лесничество». На север по восточной просеке квартала 10 1-го Кологривского участкового лесничества областного государственного казенного учреждения «Кологривское лесничество» до северо-восточного угла квартала 10 1-го Кологривского участкового лесничества областного государственного казенного учреждения «Кологривское лесничество». На юг северными просеками кварталов 10, 9, 8, 7, 6, 5, 4, 3 1-го Кологривского участкового лесничества областного государственного казенного учреждения «Кологривское лесничество» до юго-восточного угла квартала 83 Ужугского участкового лесничества областного государственного казенного учреждения «Кологривское лесничество». На север по 	37,0

		<p>восточной просеке квартала 83 Ужугского участкового лесничества областного государственного казенного учреждения «Кологривское лесничество» до пересечения с автодорогой Ужуга-Ульшма. По указанной автодороге на юго-запад до пересечения с западной просекой квартала 104 Ужугского участкового лесничества областного государственного казенного учреждения «Кологривское лесничество»;</p> <p>- западная: от места пересечения автодороги Ужуга-Ульшма с западной просекой квартала 104 Ужугского участкового лесничества областного государственного казенного учреждения «Кологривское лесничество» на север по западным просекам кварталов 104, 95, 81, 70, 59, 48 до северо-западного угла квартала 48 Ужугского участкового лесничества областного государственного казенного учреждения «Кологривское лесничество». Южной, восточной и северной просеками квартала 38 Ужугского участкового лесничества областного государственного казенного учреждения «Кологривское лесничество» до юго-восточного угла квартала 28 Ужугского участкового лесничества областного государственного казенного учреждения «Кологривское лесничество». На север восточными просеками кварталов 28, 18, 8 Ужугского участкового лесничества областного государственного казенного учреждения «Кологривское лесничество» до северо-восточного угла квартала 8 Ужугского участкового лесничества областного государственного казенного учреждения «Кологривское лесничество»</p>	
70.	Общество с ограниченной ответственностью «Оазис»	<p>Участок 1. Поназыревский и Октябрьский муниципальные районы:</p> <p>- северная: от северо-западного угла квартала 12 Шортюгского участкового лесничества областного государственного казенного учреждения «Поназыревское лесничество» по административной границе Поназыревского и Октябрьского районов до р. Ветлуга, вверх по течению р. Ветлуга до пересечения с административной границей Октябрьского района и Кировской области;</p> <p>- восточная и южная: от места пересечения р. Ветлуга с административной границей Октябрьского района и Кировской области по указанной административной границе до пересечения административной границы Октябрьского и Поназыревского районов и Кировской области. По административной границе Поназыревского района и Кировской области до юго-западного угла квартала 100 Шортюгского участкового лесничества областного государственного казенного учреждения «Поназыревское лесничество»;</p> <p>- западная: от юго-западного угла квартала 100</p>	20,9

		<p>Шортюгского участкового лесничества областного государственного казенного учреждения «Поназыревское лесничество» западными просеками кварталов 100, 92, 77, 62, 48, 35, 22, 12 до северо-западного угла квартала 12 Шортюгского участкового лесничества областного государственного казенного учреждения «Поназыревское лесничество»</p>	
		<p>Участок 2. Кологривский муниципальный район: - северная: от места пересечения проезжей ЛЭП Панкратово-Черменино с административной границей Кологривского и Чухломского районов в северо-западной части Кологривского района по указанной ЛЭП общим направлением на юго-восток до пересечения с восточной просекой кв. 111 Понговского участкового лесничества областного государственного казенного учреждения «Кологривское лесничество»; - восточная: от места пересечения проезжей ЛЭП Панкратово-Черменино с восточной просекой квартала 111 Понговского участкового лесничества Областного государственного казенного учреждения «Кологривское лесничество» на юг по восточным просекам кварталов 111,121,131,141 до юго-восточного угла квартала 141 Понговского участкового лесничества Областного государственного казенного учреждения «Кологривское лесничество»; - южная: от юго-восточного угла квартала 141 Понговского участкового лесничества областного государственного казенного учреждения «Кологривское лесничество» на запад южной просекой квартала 141 Понговского участкового лесничества областного государственного казенного учреждения «Кологривское лесничество» до юго-западного угла квартала 141 Понговского участкового лесничества областного государственного казенного учреждения «Кологривское лесничество», далее западной просекой квартала 141 Понговского участкового лесничества областного государственного казенного учреждения «Кологривское лесничество» до юго-восточного угла квартала 130 Понговского участкового лесничества областного государственного казенного учреждения «Кологривское лесничество», далее южными просеками кварталов 130, 129, 128, 127, 126 Понговского участкового лесничества областного государственного казенного учреждения «Кологривское лесничество» до юго-восточного угла квартала 125 Понговского участкового лесничества областного государственного казенного учреждения «Кологривское лесничество», далее на юг восточной просекой квартала 135 до юго-восточного угла квартала 135 Понговского участкового лесничества областного государственного казенного учреждения</p>	28,5

		<p>«Кологривское лесничество», далее южными просеками кварталов 135, 134 Понговского участкового лесничества областного государственного казенного учреждения «Кологривское лесничество» до юго-западного угла квартала 134 указанного лесничества, далее восточными просеками кварталов 143, 150 Понговского участкового лесничества областного государственного казенного учреждения «Кологривское лесничество» до пересечения с административной границей Кологривского и Чухломского районов, далее по указанной административной границе на запад до юго-западного угла квартала 149 Понговского участкового лесничества областного государственного казенного учреждения «Кологривское лесничество»;</p> <p>- западная: от юго-западного угла квартала 149 Понговского участкового лесничества областного государственного казенного учреждения «Кологривское лесничество» по административной границей Кологривского и Чухломского районов на север до места пересечения указанной административной границы с проезжей ЛЭП Панкратово-Черменино</p>	
71.	Общество с ограниченной ответственностью «Кастово»	<p>Городской округ город Мантурово:</p> <p>- северная: от северо-западного угла квартала 38 Угорского участкового лесничества Мантуровского лесничества на восток северной просекой квартала 38, западной просекой квартала 25, квартала 10, далее по северной просеке квартала 10 Угорского участкового лесничества Мантуровского лесничества на восток до пересечения с р. Кастово. По р. Кастово на юго-восток до пересечения с восточной просекой квартала 55 Угорского участкового лесничества Мантуровского лесничества;</p> <p>- восточная: от пересечения р. Кастово с восточной просекой квартала 55 Угорского участкового лесничества Мантуровского лесничества на юг восточными просеками кварталов 55, 68, 81, 95, 110, 124, 137, 150, 162, 172, 182 Угорского участкового лесничества Мантуровского лесничества до пересечения с административной границей Мантуровского района;</p> <p>- южная: от юго-восточного угла квартала 182 Угорского участкового лесничества Мантуровского лесничества на запад по административной границе Мантуровского района до юго-западного угла квартала 159 Угорского участкового лесничества Мантуровского лесничества;</p> <p>- западная: от юго-западного угла квартала 159 Угорского участкового лесничества Мантуровского лесничества на север западными просеками кварталов 159, 147, 134, 121, 107, 92, 78, 65, 52, 38 до северо-западного угла квартала</p>	10,1

		38 Угорского участкового лесничества Мантуровского лесничества	
72.	Индивидуальный предприниматель Зайцев Анатолий Геннадьевич	<p>Поназыревский муниципальный район:</p> <p>- северная: от юго-западного угла квартала 66 Марковского участкового лесничества областного государственного казенного учреждения «Поназыревское лесничество» южными просеками кварталов 66-74 Марковского участкового лесничества областного государственного казенного учреждения «Поназыревское лесничество», северными просеками кварталов 89, 90, 91, западными просеками кварталов 76, 56, 37, северными просеками кварталов 37-41 Марковского участкового лесничества областного государственного казенного учреждения «Поназыревское лесничество» до северо-восточного угла квартала 41 Марковского участкового лесничества областного государственного казенного учреждения «Поназыревское лесничество»;</p> <p>- восточная: от северо-восточного угла квартала 41 Марковского участкового лесничества областного государственного казенного учреждения «Поназыревское лесничество» восточными просеками кварталов 41, 59, 79, 95, 107 до северной просеки квартала 52 Полдневицкого участкового лесничества областного государственного казенного учреждения «Поназыревское лесничество», северными просеками кварталов 52, 64, 63, 73, 92 Полдневицкого участкового лесничества областного государственного казенного учреждения «Поназыревское лесничество», южной просекой квартала 125 Марковского участкового лесничества областного государственного казенного учреждения «Поназыревское лесничество» до юго-восточного угла квартала 133 Марковского участкового лесничества областного государственного казенного учреждения «Поназыревское лесничество»;</p> <p>- южная: от юго-восточного угла квартала 133 Марковского участкового лесничества областного государственного казенного учреждения «Поназыревское лесничество» (северо-восточный угол квартала 7 Луптножского участкового лесничества областного государственного казенного учреждения «Поназыревское лесничество») северными просеками кварталов 1-7 до юго-западного угла квартала 128 Марковского участкового лесничества областного государственного казенного учреждения «Поназыревское лесничество»;</p> <p>- западная: от юго-западного угла квартала 128 Марковского участкового лесничества областного государственного казенного учреждения «Поназыревское лесничество» западными просеками кварталов 128, 119, 110,</p>	18,5

		99, 83 до юго-западного угла квартала 66 Марковского участкового лесничества областного государственного казенного учреждения «Поназыревское лесничество»	
73.	Общество с ограниченной ответственностью «Континент-Тур»	<p>Макарьевский муниципальный район:</p> <p>- северная: от места пересечения административной границы Макарьевского и Кадыйского районов с грунтовой автодорогой (ур. Водгать) по указанной автодороге на юго-восток до пересечения с автодорогой Макарьев - Нежитино (у н.п. Осиево). По автодороге Макарьев - Нежитино (34 ОП РЗ 34К-143) до н.п. Николо-Макарово. От н.п. Николо-Макарово грунтовой автодорогой до пристани Николо-Макарово. По прот. Федорова до юго-западного угла квартала 17 Чернолуховского участкового лесничества областного государственного казенного учреждения «Макарьевское лесничество». Западными просеками кварталов 17, 4 до пересечения с автодорогой Любимовка - Первомайка (34 ОП РЗ 34К-138). По указанной автодороге до н.п. Первомайка. По автодороге Первомайка - Горчуха (34 ОП РЗ 34К-138) до моста через р. Пода. Вверх по течению р. Пода до пересечения с восточной просекой квартала 197 Красногорского участкового лесничества областного государственного казенного учреждения «Макарьевское лесничество». На юг по восточной просеке квартала 197 Красногорского участкового лесничества областного государственного казенного учреждения «Макарьевское лесничество» до северной просеки квартала 8 Чернолуховского участкового лесничества областного государственного казенного учреждения «Макарьевское лесничество», северными просеками кварталов 8, 9, 10, 11, 12, 13, 14, 15, 16 Чернолуховского участкового лесничества областного государственного казенного учреждения «Макарьевское лесничество». Северными просеками кварталов 1, 2, 5, 6 Юровского участкового лесничества областного государственного казенного учреждения «Макарьевское лесничество» до северо-восточного угла квартала 6 Юровского участкового лесничества областного государственного казенного учреждения «Макарьевское лесничество»;</p> <p>- восточная: от северо-восточного угла квартала 6 Юровского участкового лесничества областного государственного казенного учреждения «Макарьевское лесничество» восточными просеками кварталов 6, 16 Юровского участкового лесничества областного государственного казенного учреждения «Макарьевское лесничество» до пересечения восточной просеки квартала 16 Юровского участкового лесничества областного государственного казенного учреждения «Макарьевское лесничество» с автодорогой</p>	69,0

		<p>Малая Торзать-Юрово (34 ОП РЗ 34К-138). По указанной автодороге на юго-запад до н.п. Юрово. От н.п. Юрово на юго-запад грунтовой автодорогой через кварталы 77, 82, 81, 80 Чернолуховского участкового лесничества областного государственного казенного учреждения «Макарьевское лесничество» до пересечения с административной границей Макарьевского района и Нижегородской области;</p> <ul style="list-style-type: none"> - южная: от места пересечения грунтовой автодороги с административной границей Макарьевского района и Нижегородской области (юго-западная просека квартал 80 Чернолуховского участкового лесничества областного государственного казенного учреждения «Макарьевское лесничество») общим направлением на запад по указанной административной границе до пересечения административных границ Макарьевского района, Ивановской и Нижегородской областей; - западная: от места пересечения административных границ Макарьевского района, Ивановской и Нижегородской областей по административной границе Макарьевского района и Ивановской области до места пересечения административных границ Макарьевского и Кадыйского районов и Ивановской области. По административной границе Макарьевского и Кадыйского районов общим направлением на северо-восток до места пересечения административной границы Макарьевского и Кадыйского районов с грунтовой автодорогой (ур. Водгать) 	
74.	Общество с ограниченной ответственностью «Альмак»	<p>Пыщугский муниципальный район:</p> <ul style="list-style-type: none"> - северная: от н.п. Осташево грунтовой автодорогой на восток через н.п. Огарково через кварталы 6, 7 Михайловицкого участкового лесничества областного государственного казенного учреждения «Пыщугское лесничество», кварталы 46, 47, 42, 43, 44 Красного участкового лесничества областного государственного казенного учреждения «Пыщугское лесничество» до пересечения с административной границей Пыщугского и Вохомского районов; - восточная и южная: от места пересечения грунтовой автодороги с административной границей Пыщугского и Вохомского районов (восточная просека квартала 44 Красного участкового лесничества областного государственного казенного учреждения «Пыщугское лесничество») по административной границе Пыщугского и Вохомского районов до места пересечения Пыщугского, Вохомского и Шарьинского районов. По административной границе Пыщугского и Шарьинского районов до пересечения с грунтовой автодорогой Головино – Осташево; - западная: от места пересечения Пыщугского, 	16,2

		Вохомского и Шарьинского районов с грунтовой автодорогой Головино - Осташево по указанной автодороге на север до н.п. Осташево	
75.	Общество с ограниченной ответственностью «Велес»	<p>Шарьинский муниципальный район:</p> <p>- северная: от северо-западного угла квартала 1 Семенихинского участкового лесничества областного государственного казенного учреждения «Шарьинское лесничество» северными просеками кварталов 1, 2, 3, 4, 5, 6, 7, 8 Семенихинского участкового лесничества областного государственного казенного учреждения «Шарьинское лесничество» до северо-восточного угла квартала 8 Семенихинского участкового лесничества областного государственного казенного учреждения «Шарьинское лесничество»;</p> <p>- восточная: от северо-восточного угла квартала 8 Семенихинского участкового лесничества областного государственного казенного учреждения «Шарьинское лесничество» восточными просеками кварталов 8, 18, 33, 49, 65 Семенихинского участкового лесничества областного государственного казенного учреждения «Шарьинское лесничество» до пересечения с автодорогой Шекшема - им. Калинина. По указанной автодороге на юг до пересечения с границей Шарьинского района и Нижегородской области (юго-восточный угол квартала 96 Семенихинского участкового лесничества областного государственного казенного учреждения «Шарьинское лесничество»);</p> <p>- южная: от юго-восточного угла квартала 96 Семенихинского участкового лесничества областного государственного казенного учреждения «Шарьинское лесничество» по границе Шарьинского района и Нижегородской области до юго-западного угла квартала 102 Семенихинского участкового лесничества областного государственного казенного учреждения «Шарьинское лесничество»;</p> <p>- западная: от юго-западного угла квартала 102 Семенихинского участкового лесничества областного государственного казенного учреждения «Шарьинское лесничество» по административной границе Шарьинского района и городского округа город Мантурово до северо-западного угла квартала 1 Семенихинского участкового лесничества областного государственного казенного учреждения «Шарьинское лесничество»</p>	18,2

»);

абзацы двадцать второй - двадцать четвертый изложить в следующей редакции:

«Схема развития и размещения особо охраняемых природных территорий регионального значения Костромской области утверждена постановлением администрации Костромской области от 16 июня

2008 года № 172-а «Об утверждении схемы развития и размещения особо охраняемых природных территорий регионального значения Костромской области».

Общая площадь заповедных территорий Костромской области - 303,4 тыс. га, что составляет около 5% от площади Костромской области, из них 175,5 тыс. га – земли лесного фонда, около 3,8% от площади лесного фонда Костромской области.

На территории Костромской области функционируют особо охраняемая природная территория федерального значения – государственный природный заповедник «Кологривский лес», 24 особо охраняемых природных территории регионального значения (таблица № 10) и 5 памятников природы местного значения: родник «Ключевской», родник «Святой Источник», родник «Коровинский», родник «Андреевский», Дикое озеро, расположенные в Октябрьском муниципальном районе Костромской области.»;

таблицу 10 изложить в следующей редакции:

«Таблица № 10

Перечень функционирующих особо охраняемых природных территорий
Костромской области федерального и регионального значения

№ п/п	Муниципальное образование	Общая площадь ООПТ	Категория и название ООПТ	Реквизиты нормативного правового акта, содержащего сведения о границах ООПТ
1	2	3	4	5
ООПТ федерального значения				
1.	Кологривский муниципальный район и городской округ город Мантурово	58 939,6 га (буферная зона 68,5 тыс. га)	Государственный природный заповедник «Кологривский лес»<*>	Приказ Минприроды России от 21 марта 2016 года № 84 «Об утверждении Положения о государственном природном заповеднике «Кологривский лес»
ООПТ регионального значения				
1.	Галичский муниципальный район	4 207,47 га	Государственный природный заказник, зоологический «Средневский боброво-выхухолевый»	Постановление администрации Костромской области от 10 октября 2011 года № 371-а «Об организации особо охраняемой природной территории регионального значения государственный природный заказник «Средневский боброво-выхухолевый»
2.	Кадыйский муниципальный район	1 439,21 га	Туристско-рекреационная местность «Завражье»	Постановление администрации Костромской области от 23 декабря 2008 года № 488-а «Об организации особо охраняемой природной

1	2	3	4	5
				территории регионального значения туристско-рекреационной местности «Завражье»
3.	Кологривский муниципальный район	381,77 га	Государственный природный заказник, зоологический «Кологривская пойма»<*>	Постановление администрации Костромской области от 15 мая 2006 года № 1 «Об образовании государственного природного заказника областного значения «Кологривская пойма» и создании его охранной зоны»
4.	Кологривский муниципальный район	2,4454 га	Туристско-рекреационная местность «Ефимов кордон»	Постановление администрации Костромской области от 26 ноября 2008 года № 419-а «Об организации особо охраняемой природной территории регионального значения туристско-рекреационной местности «Ефимов кордон»
5.	Городской округ город Кострома	79,11 га	Туристско-рекреационная местность «Парк «Берендеевка»	Постановление администрации Костромской области от 8 августа 2008 года № 261-а «Об организации особо охраняемой природной территории регионального значения туристско-рекреационной местности «Парк «Берендеевка»
6.	Городской округ город Кострома	2,74 га	Туристско-рекреационная местность «Парк «Губернский»	Постановление администрации Костромской области от 21 сентября 2008 года № 298-а «Об организации особо охраняемой природной территории регионального значения туристско-рекреационной местности «Парк «Губернский»
7.	Городской округ город Кострома	24,16 га	Туристско-рекреационная местность «Зона отдыха в поселке Первомайский города Костромы»	Постановление администрации Костромской области от 23 декабря 2008 года № 489-а «Об организации особо охраняемой природной территории регионального значения туристско-рекреационной местности «Зона отдыха в поселке Первомайский города Костромы»
8.	Городской округ город Кострома	140,37 га	Туристско-рекреационная местность «Костромская слобода»	Постановление администрации Костромской области от 23 декабря 2008 года № 482-а «Об организации особо охраняемой природной территории регионального значения туристско-рекреационной местности «Костромская слобода»
9.	Красносельский муниципальный район	3 248,3 га	Туристско-рекреационная местность «Красносельское»	Постановление администрации Костромской области от 16 июня 2009 года № 228-а «Об организации особо охраняемой природной территории регионального значения

1	2	3	4	5
				туристско-рекреационной местности «Красносельское»
10.	Красносельский и Костромской муниципальные районы	36 176,0 га	Государственный природный заказник регионального значения «Сумароковский» <*>	Постановление администрации Костромской области от 25 ноября 2014 года № 469-а «О создании особо охраняемой природной территории регионального значения государственный природный заказник «Сумароковский»
11.	Островский муниципальный район	3 045,85 га	Государственный природный заказник, комплексный «Игодовский»	Постановление администрации Костромской области от 28 декабря 2011 года № 545-а «Об организации особо охраняемой природной территории регионального значения государственный природный заказник «Игодовский»
12.	Парфеньевский муниципальный район	1 250,57 га	Государственный природный заказник, комплексный «Преображенская роща»<*>	Постановление администрации Костромской области от 13 октября 2009 года № 350-а «Об организации особо охраняемой природной территории регионального значения государственный природный заказник «Преображенская роща»
13.	Судиславский муниципальный район	35,4 га	Туристско-рекреационная местность «Усадьба «Следово»	Постановление администрации Костромской области от 22 июля 2008 года № 238-а «Об организации особо охраняемой природной территории регионального значения туристско-рекреационной местности «Усадьба «Следово»
14.	Городской округ город Кострома	15,6784 га	Туристско-рекреационная местность «Парк санатория «Костромской»	Постановление администрации Костромской области от 12 февраля 2013 года № 23-а «Об организации особо охраняемой природной территории регионального значения туристско-рекреационной местности «Парк санатория «Костромской»
15.	Шарьинский муниципальный район	9,84 га	Памятник природы «Парковый ансамбль усадьбы Лугининых»	Постановление администрации Костромской области от 17 апреля 2017 года № 160-а «О создании особо охраняемой природной территории регионального значения памятник природы «Парковый ансамбль усадьбы Лугининых»
16.	Костромской муниципальный район	1 976,32 га	Государственный природный заказник, биологический (орнитологический) «Шунга»	Постановление администрации Костромской области от 15 августа 2017 года № 303-а «О создании особо охраняемых природных территорий регионального значения государственных природных заказников «Спас» и «Шунга»

1	2	3	4	5
17.	Костромской муниципальный район	2 742,49 га	Государственный природный заказник, комплексный, ландшафтный «Спас»	Постановление администрации Костромской области от 15 августа 2017 года № 303-а «О создании особо охраняемых природных территорий регионального значения государственных природных заказников «Спас» и «Шунга»
18.	Шарьинский муниципальный район	5 190,1 га	Государственный природный заказник, комплексный «Шангский»	Постановление администрации Костромской области от 20 декабря 2017 года № 501-а «О создании особо охраняемых природных территорий регионального значения на территории Шарьинского муниципального района Костромской области»
19.	Шарьинский муниципальный район	2 084,0 га	Государственный природный заказник, гидрологический «Болото Корабль и Чистое»	Постановление администрации Костромской области от 20 декабря 2017 года № 501-а «О создании особо охраняемых природных территорий регионального значения на территории Шарьинского муниципального района Костромской области»
20.	Шарьинский муниципальный район	868,2 га	Государственный природный заказник, гидрологический «Болото Мамкурское»	Постановление администрации Костромской области от 20 декабря 2017 года № 501-а «О создании особо охраняемых природных территорий регионального значения на территории Шарьинского муниципального района Костромской области»
21.	Шарьинский муниципальный район	1 519,6 га	Государственный природный заказник, комплексный «Ветлужские старицы»	Постановление администрации Костромской области от 20 декабря 2017 года № 501-а «О создании особо охраняемых природных территорий регионального значения на территории Шарьинского муниципального района Костромской области»
22.	Шарьинский муниципальный район	4 316,0 га	Государственный природный заказник, комплексный «Одоевский»	Постановление администрации Костромской области от 20 декабря 2017 года № 501-а «О создании особо охраняемых природных территорий регионального значения на территории Шарьинского муниципального района Костромской области»

1	2	3	4	5
23.	Шарьинский муниципальный район	1 087,5 га	Государственный природный заказник, комплексный «Ветлужская дубрава»	Постановление администрации Костромской области от 20 декабря 2017 года № 501-а «О создании особо охраняемых природных территорий регионального значения на территории Шарьинского муниципального района Костромской области»
24.	Шарьинский муниципальный район	543,0 га	Государственный природный заказник, комплексный «Васенёвский»	Постановление администрации Костромской области от 20 декабря 2017 года № 501-а «О создании особо охраняемых природных территорий регионального значения на территории Шарьинского муниципального района Костромской области»

* Особо охраняемые территории с ограничением или запретом производства охоты.»;

в главе 2 «Информация о состоянии ведения охотничьего хозяйства в Костромской области»:

абзац двенадцатый изложить в следующей редакции:

«На 1 апреля 2019 года пользование охотничьими ресурсами в Костромской области осуществляет 53 охотпользователя. Характеристики охотпользователей по организационно-правовым формам приведены в таблице № 11. Территории, на которых долгосрочное пользование охотничьими ресурсами осуществляют общественные организации, составляют 63,5% от площадей охотничьих угодий Костромской области, предоставленных в пользование.»;

таблицу № 11 изложить в следующей редакции:

«Таблица № 11

**Организационно-правовые формы и территориальные
характеристики долгосрочных пользователей
охотничьими ресурсами**

№ п/п	Организационно-правовые формы долгосрочного охотпользования	Количество, ед.	Общая площадь, тыс. га	Средняя площадь, тыс. га
1	2	3	4	5
1.	Некоммерческие организации	7	2 449,4	349,9
	в том числе: партнерства и фонды	1	27,8	27,8
	областные государственные бюджетные	1	135,1	135,1

1	2	3	4	5
	учреждения			
	общественные организации	5	2 286,5	457,3
2.	Общества с ограниченной ответственностью	42	1 324,3	31,5
3.	Индивидуальные предприниматели	4	85,1	21,2
	Итого	53	3 858,8	72,8

»;

4) в разделе V «Характеристика состояния численности и размещения охотничьих ресурсов на территории Костромской области»:

в главе 1 «Сведения о численности и размещении охотничьих ресурсов»:

в абзаце восьмом слово «образований» заменить словом «районов»;

в заголовке таблицы № 21 слово «образований» заменить словом «районов»;

в главе 2 «Состояние использования охотничьих ресурсов»:

абзацы шестой - седьмой изложить в следующей редакции:

«пушные животные – барсук, белка обыкновенная, бобр европейский, азиатский бурундук, волк, выдра, горноста́й, енотовидная собака, заяц-беляк, крот обыкновенный, куница лесная, ласка, лисица, норка американская, ондатра, рысь, хомяк обыкновенный, хорь лесной;

2) птицы – глухарь обыкновенный, тетерев, рябчик, перепел обыкновенный, горлица обыкновенная, вяхирь, сизый голубь, гусь белолобый, гусь-гуменник, серый гусь, гоголь обыкновенный, кряква, свиязь, широконоска, шилохвость, серая утка, чирок-трескунок, чирок-свистунок, красноголовый нырок, хохлатая чернеть, большой крохаль, камышница, коростель, лысуха, бекас, вальдшнеп, веретенник большой, гаршнеп, дупель, перевозчик, песочник, чибис, серая ворона.»;

в абзаце девятом слово «образований» заменить словом «районов»;

5) в разделе VI «Мероприятия по организации рационального использования охотничьих угодий»:

в главе 2 «Нормы пропускной способности охотничьих угодий Костромской области» слова «от 15 сентября 2014 года № 414» заменить словами «от 15 мая 2018 года № 285»;

главу 3 «Информация о выделении зон, планируемых для создания охотничьих угодий Костромской области: общедоступных охотничьих угодий, закрепленных охотничьих угодий» изложить в следующей редакции:

«Глава 3. Информация о выделении зон, планируемых для создания охотничьих угодий Костромской области: общедоступных охотничьих угодий, закрепленных охотничьих угодий

На территории Костромской области выделено 42 участка общедоступных охотничьих угодий в муниципальных образованиях Костромской области, а также планируется создание 3 участков закрепленных охотничьих угодий в 3 муниципальных образованиях Костромской области (таблица № 25).

Таблица № 25

Выделенные общедоступные охотничьи угодья и участки охотничьих угодий, планируемые к закреплению и заключению охотхозяйственных соглашений

№ п/п	Общедоступные охотничьи угодья		Планируемые участки охотничьих угодий для предоставления в долгосрочное пользование	
	№ участка	площадь, тыс. га	№ участка	площадь, тыс. га
1	2	3	4	5
Антроповский муниципальный район				
1.	№ 17	88,7	-	-
	Всего по району	88,7	-	-
Буйский муниципальный район				
2.	№ 8	54,0	-	-
3.	№ 10	37,3	-	-
	Всего по району	91,3	-	-
Вохомский муниципальный район				
4.	№ 6	112,4	-	-
5.	№ 34	26,8	-	-
6.	№ 37	67,8	-	-
	Всего по району	207,0	-	-
Галичский муниципальный район				
7.	№ 16	13,2	-	-
	Всего по району	13,2	-	-
Кадыйский муниципальный район				
8.	№ 7	2,9	-	-
9.	№ 36	109,0	-	-
	Всего по району	111,9	-	-

1	2	3	4	5
	Кологривский муниципальный район			
10.	№ 14	199,9	-	-
	Всего по району	199,9	-	-
	Костромской муниципальный район			
11.	№ 28	3,7	-	-
12.	№ 29	13,6	-	-
13.	№ 32	1,2	-	-
14.	№ 39	1,8	-	-
15.	№ 40	3,5	-	-
16.	№ 41	1,8	-	-
17.	№ 42	1,4	-	-
	Всего по району	27,0	-	-
	Красносельский муниципальный район			
18.	№ 33	2,8	-	-
	Всего по району	2,8	-	-
	Макарьевский муниципальный район			
19.	№ 30	129,6	№ 15	61,4
	Всего по району	129,6		61,4
	Городской округ город Мантурово			
20.	№ 2	78,0	-	-
	Всего по району	78,0	-	-
	Межевской муниципальный район			
21.	№ 21	115,1	-	-
	Всего по району	115,1	-	-
	Муниципальный район город Нея и Нейский район			
22.	№ 19	16,6	-	-
23.	№ 20	16,9	-	-
	Всего по району	33,5	-	-
	Муниципальный район город Нерехта и Нерехтский район			
24.	-	-	-	-
	Октябрьский муниципальный район			

1	2	3	4	5
25.	№ 27	48,8	-	-
	Всего по району	48,8	-	-
Островский муниципальный район				
26.	№ 9	19,5	-	-
	Всего по району	19,5	-	-
Павинский муниципальный район				
27.	№ 26	99,4	-	-
	Всего по району	99,4	-	-
Парфеньевский муниципальный район				
28.	№ 15	76,6	-	-
29.	№ 18	3,7	-	-
	Всего по району	80,3	-	-
Поназыревский муниципальный район				
30.	№ 3	38,1	-	-
31.	№ 4	7,7	-	-
32.	№ 5	0,4	-	-
33.	№ 35	25,6	-	-
	Всего по району	71,8	-	-
Пыщугский муниципальный район				
34.	№ 22	77,6	-	-
	Всего по району	77,6	-	-
Солигаличский муниципальный район				
35.	№ 11	60,1	-	-
36.	№ 31	11,8	-	-
	Всего по району	71,9	-	-
Сусанинский, Судиславский, Костромской муниципальные районы				
37.	№ 38	1,5	№ 34	18,6
38.	№ 1	0,3	-	-
	Всего по районам	1,8	-	18,6
Чухломский муниципальный район				
39.	№ 12	25,8	-	-

1	2	3	4	5
40.	№ 13	63,9	-	-
	Всего по району	89,7	-	-
Шарьинский муниципальный район				
41.	№ 23	1,3	№ 28	13,1
42.	№ 24	22,3	-	-
43.	№ 25	36,5	-	-
	Всего по району	60,1	-	13,1
	Всего	1 718,9	-	93,1

Описание границ выделенных общедоступных охотничьих угодий

Участок 1.

Судиславский муниципальный район.

Восточная: от места пересечения административной границы Костромского и Судиславского муниципальных районов с бетонной автодорогой Иконниково-Воробьево на юг по указанной дороге до пересечения с административной границей Судиславского и Красносельского муниципальных районов.

Южная и западная: от места пересечения бетонной автодороги Иконниково-Воробьево с административной границей Судиславского и Красносельского муниципальных районов по указанной границе общим направлением на запад до ее пересечения с административными границами Костромского и Судиславского муниципальных районов, далее по административной границе Костромского и Судиславского муниципальных районов на север до места пересечения с бетонной автодорогой Иконниково-Воробьево.

Участок 2.

Городской округ город Мантурово.

Северная: от места пересечения Северной железной дороги (далее – СЖД) с административной границей городского округа город Мантурово и муниципального района город Нея и Нейский район, по СЖД на восток до места пересечения с западной границей зеленой зоны г. Мантурово. По западной, южной и восточной границам зеленой зоны г. Мантурово до места пересечения восточной границы зеленой зоны с СЖД. По СЖД на восток до места пересечения с административной границей городского округа город Мантурово и Шарьинского муниципального района.

Восточная: от места пересечения СЖД с административной границей

городского округа город Мантурово и Шарьинского муниципального района по указанной административной границе на юг до пересечения административной границы городского округа город Мантурово, Шарьинского муниципального района и Нижегородской области. По административной границе городского округа город Мантурово и Нижегородской области до места пересечения административной границы городского округа город Мантурово, Макарьевского муниципального района и Нижегородской области.

Южная и западная: от места пересечения административной границы городского округа город Мантурово, Макарьевского муниципального района и Нижегородской области по административной границе городского округа город Мантурово и Макарьевского муниципального района до юго-западного угла квартала 205 Угорского участкового лесничества областного государственного казенного учреждения «Мантуровское лесничество», западной просекой квартала 205; северными просеками кварталов 205, 206, 207; западными просеками кварталов 204, 195, 180, 158, 145, 132, 118, 103, 89, 76; южными просеками кварталов 62, 61, 60, 59, 58, 57, 56 Угорского участкового лесничества областного государственного казенного учреждения «Мантуровское лесничество» до р. Кастово. По течению р. Кастово до пересечения с западной просекой квартала 11 Угорского участкового лесничества областного государственного казенного учреждения «Мантуровское лесничество»; западными просеками кварталов 11, 6; северной просекой квартала 6; западной и северной просеками квартала 3 Угорского участкового лесничества областного государственного казенного учреждения «Мантуровское лесничество»; северной просекой квартала 129; западной просекой квартала 121; южной просекой квартала 108; западными просеками кварталов 108, 97, 86; северной и западной просеками квартала 96 Карьковского участкового лесничества областного государственного казенного учреждения «Мантуровское лесничество» до р. Унжа. По течению р. Унжа до пересечения с грунтовой дорогой на н.п. Никитино. От н.п. Никитино по автодороге до пересечения с автодорогой Кострома-Верхнеспасское (34 ОП РЗ 34Р-5). По указанной автодороге на восток до н.п. Мослово, от н.п. Мослово по грунтовым автодорогам через н.п. Плосково до н.п. Котельное. От н.п. Котельное по течению р. Кондоба до пересечения с административной границей городского округа город Мантурово и муниципального района город Нея и Нейский район. По указанной административной границе до пересечения с СЖД с административной границей городского округа город Мантурово и муниципального района город Нея и Нейский район.

Участок 3.

Понызыревский муниципальный район.

Северная: от северо-западного угла квартала 42 Марковского

участкового лесничества областного государственного казенного учреждения «Поназыревское лесничество» по административной границе Поназыревского и Вохомского муниципальных районов до места пересечения административных границ Поназыревского, Вохомского и Октябрьского муниципальных районов, по административной границе Поназыревского и Октябрьского муниципальных районов до северо-восточного угла квартала 11 Шортюгского участкового лесничества областного государственного казенного учреждения «Поназыревское лесничество».

Восточная: от северо-восточного угла квартала 11 Шортюгского участкового лесничества областного государственного казенного учреждения «Поназыревское лесничество» восточными просеками кварталов 11, 21, 34, 47, 61, 76, 91, 99, 104 Шортюгского участкового лесничества областного государственного казенного учреждения «Поназыревское лесничество» до пересечения с административной границей Поназыревского муниципального района и Кировской области.

Южная: от юго-восточного угла квартала 104 Шортюгского участкового лесничества областного государственного казенного учреждения «Поназыревское лесничество» по административной границе Поназыревского муниципального района и Кировской области до северо-восточного угла квартала 20 Луптюгского участкового лесничества областного государственного казенного учреждения «Поназыревское лесничество». Северными просеками кварталов 20, 19, 18 Луптюгского участкового лесничества областного государственного казенного учреждения «Поназыревское лесничество», грунтовыми автодорогами через н.п. Клюкино, Расклонное до северо-восточного угла квартала 17 Луптюгского участкового лесничества областного государственного казенного учреждения «Поназыревское лесничество»; северными просеками кварталов 17, 16; восточными просеками кварталов 15, 7 Луптюгского участкового лесничества областного государственного казенного учреждения «Поназыревское лесничество»; до северо-западного угла квартала 104 Полдневицкого участкового лесничества областного государственного казенного учреждения «Поназыревское лесничество».

Западная: от северо-западного угла квартала 104 Полдневицкого участкового лесничества областного государственного казенного учреждения «Поназыревское лесничество» северо-западными просеками кварталов 90, 91, 92, 73, 63, 64, 52 Полдневицкого участкового лесничества областного государственного казенного учреждения «Поназыревское лесничество» до юго-западного угла квартала 108 Марковского участкового лесничества областного государственного казенного учреждения «Поназыревское лесничество». Западными просеками кварталов 108, 96, 80, 60, 42 до северо-западного угла квартала 42 Марковского участкового лесничества областного государственного казенного учреждения «Поназыревское лесничество».

Участок 4.

Поназыревский муниципальный район.

Северная: от северо-западного угла квартала 28 1-го Поназыревского участкового лесничества областного государственного казенного учреждения «Поназыревское лесничество» южными просеками кварталов 16 - 19 1-го Поназыревского участкового лесничества областного государственного казенного учреждения «Поназыревское лесничество», грунтовыми автодорогами через н.п. Мундырь, Никитино, Плосково до северо-восточного угла квартала 47 1-го Поназыревского участкового лесничества областного государственного казенного учреждения «Поназыревское лесничество».

Восточная: от северо-восточного угла квартала 47 1-го Поназыревского участкового лесничества областного государственного казенного учреждения «Поназыревское лесничество» по административной границе Поназыревского муниципального района и Кировской области до юго-восточного угла квартала 88 1-го Поназыревского участкового лесничества областного государственного казенного учреждения «Поназыревское лесничество».

Южная: от юго-восточного угла квартала 88 1-го Поназыревского участкового лесничества областного государственного казенного учреждения «Поназыревское лесничество», южными просеками кварталов 88, 87, 86, 85, 84, 83, 82, 81, 80, 79 до юго-восточного угла квартала 78 1-го Поназыревского участкового лесничества областного государственного казенного учреждения «Поназыревское лесничество».

Западная: от юго-восточного угла квартала 78 1-го Поназыревского участкового лесничества областного государственного казенного учреждения «Поназыревское лесничество» восточными просеками кварталов 78, 64, 57, 39, 27 до северо-западного угла квартала 28 1-го Поназыревского участкового лесничества областного государственного казенного учреждения «Поназыревское лесничество».

Участок 5.

Поназыревский муниципальный район.

По внешним просекам кварталов 3, 8 Панинского участкового лесничества областного государственного казенного учреждения «Шарьинское лесничество».

Участок 6.

Вохомский муниципальный район.

Северная: от места пересечения административной границы Вохомского муниципального района и Вологодской области с р. Пенома, по течению р. Пенома до впадения в р. Вохма. По р. Вохма до р. Бол. Парюг. Вверх по течению р. Бол. Парюг до пересечения ее с административной границей Вохомского муниципального района и

Кировской области.

Восточная: от пересечения р. Бол. Парюг с административной границей Вохомского муниципального района и Кировской области по указанной административной границе до стыка административных границ Вохомского и Октябрьского муниципальных районов с административной границей Кировской области, далее по административной границе Вохомского и Октябрьского муниципальных районов на юг до пересечения с р. Вохма.

Южная: от места пересечения административной границы Вохомского и Октябрьского муниципальных районов с р. Вохма, вверх по течению р. Вохма до устья р. Вочь. Вверх по течению р. Вочь до пересечения с административной границей Вохомского и Павинского муниципальных районов.

Западная: от места пересечения р. Вочь с административной границей Вохомского и Павинского муниципальных районов, по указанной административной границе на север, до пересечения административных границ Вохомского и Павинского муниципальных районов и Вологодской области. По административной границе Вохомского муниципального района и Вологодской области на север до пересечения с р. Пенома.

Участок 7.

Кадынский муниципальный район.

Северная: от северо-западного угла квартала 134 Октябрьского участкового лесничества областного государственного казенного учреждения «Кадынское лесничество» северными просеками кварталов 134, 135, 136, 137 Октябрьского участкового лесничества областного государственного казенного учреждения «Кадынское лесничество», по грунтовой автодороге через квартал 128 Октябрьского участкового лесничества областного государственного казенного учреждения «Кадынское лесничество», квартал 1, 2 Ведровского участкового лесничества областного государственного казенного учреждения «Кадынское лесничество» до ручья - притока р. Желвата.

Восточная: место пересечения грунтовой автодороги с ручьем - притоком реки Желвата, по указанному ручью до пересечения с административной границей Кадынского муниципального района и Ивановской области.

Южная: от места пересечения ручья - притока р. Желвата с административной границей Кадынского муниципального района и Ивановской области по указанной административной границе до юго-западного угла квартала 134 Октябрьского участкового лесничества областного государственного казенного учреждения «Кадынское лесничество».

Западная: от юго-западного угла квартала 134 Октябрьского

участкового лесничества областного государственного казенного учреждения «Кадыйское лесничество» западной просекой квартала 134 до северо-западного угла квартала 134 Октябрьского участкового лесничества областного государственного казенного учреждения «Кадыйское лесничество».

Участок 8.

Буйский муниципальный район.

Северная: место пересечения р. Монза с административной границей Буйского муниципального района и Вологодской области по указанной административной границе на северо-восток до пересечения административной границы Буйского и Солигаличского муниципальных районов и Вологодской области.

Восточная: от пересечения административной границы Буйского и Солигаличского муниципальных районов и Вологодской области по административной границе Буйского и Солигаличского муниципальных районов до места пересечения с УЖД (восточная просека квартала 36) Романцевского участкового лесничества областного государственного казенного учреждения «Буйское лесничество».

Южная и западная: от места пересечения административной границы Буйского и Солигаличского муниципальных районов с УЖД, по указанной УЖД на юго-запад до н.п. Талица. От н.п. Талица вверх по течению р. Кострома до устья реки Монза. Вверх по течению р. Монза до пересечения с административной границей Буйского муниципального района и Вологодской области.

Участок 9.

Островский муниципальный район.

Северная: от места пересечения грунтовой автодороги Гаврилово-Большое Михирёво с административной границей Островского и Судиславского муниципальных районов грунтовыми автодорогами через н.п. Никола-Пустынь, Большое Михирёво, Дарьино, по течению р. Сендега до границы зеленой зоны н.п. Адищево. По западной границе зеленой зоны до северного угла квартала 80 1-го Адищевского участкового лесничества областного государственного казенного учреждения «Островское лесничество», западной просекой квартала 80, западной, южной и восточной границей зеленой зоны н.п. Адищево до пересечения с автодорогой Островское-Заволжск (34 ОП МЗ 34Н-6), по указанной автодороге до пересечения с грунтовой автодорогой на н.п. Сергеево, по восточной границе зеленой зоны н.п. Адищево до пересечения с автодорогой Адищево-Заборье (34 ОП РЗ 34К-195). По указанной автодороге до пересечения с железной дорогой Первушино-Заволжск.

Восточная: от места пересечения автодороги Адищево-Заборье (34 ОП РЗ 34К-195) с железной дорогой Первушино-Заволжск по указанной

железнодорожной дороге на юг до пересечения с административной границей Островского муниципального района и Ивановской области.

Южная: от места пересечения железной дороги Первушино-Заволжск с административной границей Островского муниципального района и Ивановской области по указанной границе до пересечения административной границы Островского и Судиславского муниципальных районов и Ивановской области.

Западная: от места пересечения административной границы Островского и Судиславского муниципальных районов и Ивановской области по административной границе Островского и Судиславского муниципальных районов до пересечения с грунтовой автодорогой Гаврилово-Большое Михирёво.

Участок 10.

Буйский муниципальный район.

Северная: от юго-западного угла квартала 119 Колыбаевского участкового лесничества областного государственного казенного учреждения «Буйское лесничество» южными просеками кварталов 119-122 до юго-восточного угла квартала 122 Колыбаевского участкового лесничества областного государственного казенного учреждения «Буйское лесничество». От юго-восточного угла квартала 122 Колыбаевского участкового лесничества областного государственного казенного учреждения «Буйское лесничество» грунтовыми автодорогами через н.п. Лиховарово, Аверково, Михнево, Ососово, Кренево до н.п. Дор-Переверткин (34 ОП РЗ 34К-55).

Восточная: от н.п. Дор-Переверткин по СЖД на юго-восток до границы зеленой зоны г. Буй. По западной границе зеленой зоны г. Буй до н.п. Игумново. По автодороге Буй-Любим (34 ОП МЗ 34Н-4) до н.п. Карега (грунтовыми автодорогами через н.п. Вантино до н.п. Колотилово до пересечения с западной границей зеленой зоны г. Буй. По границе зеленой зоны на юг до р. Тебза (юго-западный угол квартала 121 Пригородного участкового лесничества областного государственного казенного учреждения «Буйское лесничество»).

Южная: от юго-западного угла квартала 121 Пригородного участкового лесничества областного государственного казенного учреждения «Буйское лесничество» по течению р. Тебза до впадения в р. Кострома, по течению р. Кострома до пересечения с административной границей Буйского муниципального района и Ярославской области.

Западная: от места пересечения реки Кострома с административной границей Буйского муниципального района и Ярославской области по указанной административной границе до юго-западного угла квартала 119 Колыбаевского участкового лесничества областного государственного казенного учреждения «Буйское лесничество».

Участок 11.

Солигаличский муниципальный район.

Северная: от места пересечения р. Кострома с восточной границей зеленой зоны г. Солигалич вверх по течению р. Кострома до устья р. Шугома, вверх по течению р. Шугома до пересечения с автодорогой Солигалич-Зашугомье (34 ОП РЗ 34К-229), по автодороге Солигалич-Зашугомье (34 ОП РЗ 34К-229) до пересечения с автодорогой Солигалич-Куземино (34 ОП РЗ 34К-229). По автодороге Солигалич-Куземино (34 ОП РЗ 34К-229), на северо-восток до н.п. Симоново. От н.п. Симоново грунтовыми автодорогами через н.п. Слезино, Муравьево, Коростелево до северо-западного угла квартала 94 1-го Зашугомского участкового лесничества областного государственного казенного учреждения «Солигаличское лесничество», северной просекой квартала 94, западной и северной просеками квартала 87 1-го Зашугомского участкового лесничества областного государственного казенного учреждения «Солигаличское лесничество» до пересечения с административной границей Солигаличского муниципального района и Вологодской области. По административной границе Солигаличского муниципального района и Вологодской области до места пересечения административных границ Солигаличского, Чухломского муниципальных районов и Вологодской области.

Восточная: от места пересечения административных границ Солигаличского, Чухломского муниципальных районов и Вологодской области по административной границе Солигаличского, Чухломского муниципальных районов до пересечения указанной границы с р. Сундоба, далее вверх по течению р. Сундоба до места ее пересечения с грунтовой автодорогой Показаново-Сундоба, по указанной автодороге до н.п. Показаново, от н.п. Показаново по автодороге Солигалич-Куливертово до пересечения с грунтовой автодорогой Мальцево-Макарово, далее по грунтовой автодороге Мальцево-Макарово до пересечения с административной границей Солигаличского и Чухломского муниципальных районов, далее по административной границе Солигаличского и Чухломского муниципальных районов до северо-восточного угла 2 квартала 75 Коровновского участкового лесничества областного государственного казенного лесничества «Солигаличское лесничество».

Южная: от северо-восточного угла квартала 75 Коровновского участкового лесничества областного государственного казенного учреждения «Солигаличское лесничество» по административной границе Солигаличского и Чухломского муниципальных районов до места пересечения с автодорогой Солигалич-Чухлома (34ОП МЗ 34Н-16).

Западная: от места пересечения административной границы Солигаличского и Чухломского муниципальных районов с автодорогой Солигалич-Чухлома (34ОП МЗ 34Н-16) по указанной автодороге на

северо-запад до южной границы зеленой зоны г. Солигалич по юго-восточной границе зеленой зоны г. Солигалич до пересечения с р. Кострома.

Участок 12.

Чухломский муниципальный район.

Северная: от места пересечения административной границы Солигаличского и Чухломского муниципальных районов с автодорогой Солигалич-Чухлома (34 ОП МЗ 34Н-16) по указанной административной границе до ручья - притока р. Воча. От ручья - притока р. Воча по указанному ручью до пересечения с грунтовой автодорогой Цилимово-Мартьяново, по указанной автодороге до н.п. Цилимово. От н.п. Цилимово грунтовыми автодорогами через н.п. Олешково-Валуево, Дор-Горшечный, по ручью до н.п. Бурдуково.

Восточная: от н.п. Бурдуково по автодороге Судай-Георгий (34 ОП РЗ 34К-262) до пересечения с грунтовой дорогой на н.п. Алешунино, грунтовой дорогой через н.п. Плосково до пересечения с автодорогой Чухлома-Судай (34 ОП РЗ 34К-261).

Южная и западная: от места пересечения грунтовой дороги Плосково-Андрины с автодорогой Чухлома-Судай (34 ОП РЗ 34К-261) по автодороге Чухлома-Судай (34 ОП РЗ 34К-261) на северо-запад до н.п. Сальково, грунтовой автодорогой на запад через н.п. Ворыпаево до пересечения с автодорогой Чухлома-Солигалич (34 ОП МЗ 34Н-16). По автодороге Чухлома-Солигалич (34 ОП МЗ 34Н-16) на северо-запад до пересечения с административной границей Солигаличского и Чухломского муниципальных районов.

Участок 13.

Чухломский муниципальный район.

Северная: от точки пересечения зеленой зоны п. Судай с грунтовой автодорогой на н.п. Жарки, грунтовой автодорогой через н.п. ур. Здурьево до н.п. Власьево. От н.п. Власьево вверх по течению р. Кисть до места пересечения с восточной просекой квартала 5 Кистереченского участкового лесничества областного государственного казенного учреждения «Чухломское лесничество». Восточной просекой квартала 5 на север до места пересечения с административной границей Чухломского и Кологривского муниципальных районов, по указанной границе районов до северо-восточного угла квартала 9 Кистереченского участкового лесничества областного государственного казенного учреждения «Чухломское лесничество».

Восточная: от северо-восточного угла квартала 9 Кистереченского участкового лесничества областного государственного казенного учреждения «Чухломское лесничество» восточной и южной просеками квартала 9, восточными просеками кварталов 19, 31, 43, 55, 64, 72, 79

Кистереченского участкового лесничества областного государственного казенного учреждения «Чухломское лесничество» до пересечения с административной границей Чухломского и Парфеньевского муниципальных районов.

Южная: от юго-восточного угла квартала 79 Кистереченского участкового лесничества областного государственного казенного учреждения «Чухломское лесничество» по административной границе Чухломского и Парфеньевского муниципальных районов до юго-западного угла квартала 103 Слудного участкового лесничества областного государственного казенного учреждения «Чухломское лесничество», западными просеками кварталов 103, 83 до пересечения с р. Полошенка, по течению р. Полошенка до пересечения с северной просекой квартала 71, северными просеками кварталов 101, 100, западной просекой квартала 100 до пересечения с р. Полошенка, по течению р. Полошенка до пересечения с западной просекой квартала 99, западной просекой квартала 99, северной западной и южной просеками квартала 117 Слудного участкового лесничества областного государственного казенного учреждения «Чухломское лесничество» до административной границы Чухломского и Парфеньевского муниципальных районов. По административной границе Чухломского и Парфеньевского муниципальных районов общим направлением на юго-запад до пересечения с грунтовой автодорогой на н.п. Крутцы.

Западная: от места пересечения административной границы Чухломского и Парфеньевского муниципальных районов с грунтовой автодорогой на н.п. Крутцы, через н.п. Крутцы, ур. Троица-Слобода, н.п. Тимошино до н.п. Агибкино. От н.п. Копытовка по течению р. Вига до пересечения с южной границей зеленой зоны п. Судай, по границе зеленой зоны п. Судай до пересечения с грунтовой автодорогой на н.п. Жарки.

Участок 14.

Кологривский муниципальный район.

Северная: от места пересечения проезжей ЛЭП Панкратово-Черменино с административной границей Кологривского и Чухломского муниципальных районов по указанной административной границе до места пересечения административной границы Кологривского и Чухломского муниципальных районов с Вологодской областью, далее по административной границе Кологривского муниципального района с Вологодской областью до северо-восточного угла квартала 8 Ужугского участкового лесничества областного государственного казенного учреждения «Кологривское лесничество».

Восточная: от места пересечения северо-восточного угла квартала 8 Ужугского участкового лесничества областного государственного казенного учреждения «Кологривское лесничество» с административной границей Вологодской области на юг восточными просеками кварталов 8,

18, 28 до юго-восточного угла квартала 8 Ужугского участкового лесничества областного государственного казенного учреждения «Кологривское лесничество», далее южной просекой квартала 29 Ужугского участкового лесничества областного государственного казенного учреждения «Кологривское лесничество» до пересечения с северо-восточной просекой квартала 38 Ужугского участкового лесничества областного государственного казенного учреждения «Кологривское лесничество», далее восточной просекой квартала 38 Ужугского участкового лесничества областного государственного казенного учреждения «Кологривское лесничество» до пересечения юго-восточного угла квартала 38 Ужугского участкового лесничества областного государственного казенного учреждения «Кологривское лесничество» с северной просекой квартала 49 Ужугского участкового лесничества областного государственного казенного учреждения «Кологривское лесничество», далее на восток северными просеками кварталов 49, 48 Ужугского участкового лесничества областного государственного казенного учреждения «Кологривское лесничество» до юго-западного угла квартала 38 Ужугского участкового лесничества областного государственного казенного учреждения «Кологривское лесничество», далее на юг восточными просеками кварталов 48, 59, 70, 81, 95, 104 Ужугского участкового лесничества областного государственного казенного учреждения «Кологривское лесничество» до места пересечения квартала 104 Ужугского участкового лесничества областного государственного казенного учреждения «Кологривское лесничество» с дорогой Ужуга-Ульшма, далее по указанной дороге до п. Ужуга, от п. Ужуга вниз по течению реки Унжа до места впадения в нее реки Княжая, далее вверх по течению реки Княжая до места пересечения проселочной дороги с рекой Княжая, далее по указанной проселочной дороге через урочище Широкие Луга до северо-восточного угла квартала 69, далее северными просеками кварталов 69, 68, 67, 66, 65 1-го Кологривского участкового лесничества областного государственного казенного учреждения «Кологривское лесничество» до д. Стариковка, далее проселочной дорогой через д. Великое до юго-восточного угла квартала 34 1-го Кологривского участкового лесничества областного государственного казенного учреждения «Кологривское лесничество», далее восточной просекой кварталов 34, 22, 12, 2-го Кологривского участкового лесничества областного государственного казенного учреждения «Кологривское лесничество» до пересечения с дорогой Ужуга-Ульшма, далее по указанной дороге до пересечения с восточной просекой квартала 83 Ужугского участкового лесничества областного государственного казенного учреждения «Кологривское лесничество», далее на юг по восточной просеке квартала 83 Ужугского участкового лесничества областного государственного казенного учреждения «Кологривское лесничество» до северо-западного угла квартала 3 1-го

Кологривского участкового лесничества областного государственного казенного учреждения «Кологривское лесничество», далее на восток северными просеками кварталов 3, 4, 5, 6, 7, 8, 9, 10 1-го Кологривского участкового лесничества областного государственного казенного учреждения «Кологривское лесничество» до северо-восточного угла квартала 10 1-го Кологривского участкового лесничества областного государственного казенного учреждения «Кологривское лесничество» далее южными просеками кварталов 32, 29 1-го Межевского участкового лесничества областного государственного казенного учреждения «Межевское лесничество» до места пересечения с р. Княжая, далее вверх по течению р. Княжая до пересечения с административной границей Кологривского и Межевского муниципальных районов, далее на юг по указанной административной границе до места пересечения административной границы Кологривского, Межевского муниципальных районов и городского округа город Мантурово.

Южная: от места пересечения административной границы Кологривского, Межевского муниципальных районов и городского округа город Мантурово по указанной административной границе до места пересечения административных границ Кологривского муниципального района, городского округа город Мантурово и муниципального района город Нея и Нейский район.

Западная: от места пересечения административных границ Кологривского муниципального района, городского округа город Мантурово и муниципального района город Нея и Нейский район общим направлением на северо-запад по административной границе Кологривского муниципального района и муниципального района город Нея и Нейский район до юго-западного угла квартала 102 1-го Кологривского участкового лесничества областного государственного казенного учреждения «Кологривское лесничество», западными просеками кварталов 102, 100, южной и западной просеками квартала 99, западными просеками кварталов 98, 97, 96 1-го Кологривского участкового лесничества областного государственного казенного учреждения «Кологривское лесничество», восточной, северной и западной просеками квартала 78 до северо-восточного угла квартала 77, южной и западной просеками квартала 62, южной и западной просеками квартала 48, южной и западной просеками квартала 38, южной и западной просеками квартала 28, южной просекой квартала 17, западными просеками кварталов 17, 7 Варзенгского участкового лесничества областного государственного казенного учреждения «Кологривское лесничество», южной и западной просеками квартала 120, южной и западной просеками квартала 110, южной и западной просеками квартала 95 до юго-восточного угла квартала 141 Понговского участкового лесничества областного государственного казенного учреждения «Кологривское лесничество», далее на север восточными просеками кварталов 141, 131, 121, 111 Понговского

участкового лесничества областного государственного казенного учреждения «Кологривское лесничество» до пересечения восточной просеки квартала 111 Понговского участкового лесничества областного государственного казенного учреждения «Кологривское лесничество» с ЛЭП Панкратово-Черменино, далее по указанной ЛЭП до места пересечения с административной границей Кологривского и Чухломского муниципальных районов.

Участок 15.

Парфеньевский муниципальный район.

Северная: от северо-западного угла квартала 3 Вохтомского участкового лесничества областного государственного казенного учреждения «Парфеньевское лесничество» северными просеками кварталов 3-6, восточной просекой квартала 6, северными просеками кварталов 25-34 до северо-восточного угла квартала 34 Вохтомского участкового лесничества областного государственного казенного учреждения «Парфеньевское лесничество».

Восточная: от северо-восточного угла квартала 34 Вохтомского участкового лесничества областного государственного казенного учреждения «Парфеньевское лесничество» восточными просеками кварталов 34, 52, 69, 82, северной и восточной просеками квартала 97, южной просекой квартала 98, восточной и южной просеками квартала 105 до пересечения с грунтовой автодорогой на н.п. Починок-Фомин. Грунтовыми автодорогами через н.п. Починок-Фомин, Артемьевское, Бакино до северо-восточного угла квартала 108 Вохтомского участкового лесничества областного государственного казенного учреждения «Парфеньевское лесничество». Восточной и южной просеками квартала 108 Вохтомского участкового лесничества областного государственного казенного учреждения «Парфеньевское лесничество», северными просеками кварталов 20, 19, 18 Матвеевского участкового лесничества областного государственного казенного учреждения «Парфеньевское лесничество», западными просеками кварталов 18, 43, 62, 77, 94 до пересечения с грунтовой автодорогой Новоселово-Даровица, по указанной грунтовой автодороге до н.п. Новоселово. От н.п. Новоселово по течению р. Вохтома до пересечения с грунтовой автодорогой на н.п. Павлово, по указанной грунтовой автодороге до н.п. Павлово.

Южная: от н.п. Павлово по автодороге Парфеньево-Никола-Ширь (34 ОП РЗ 34К-208) до пересечения с северной границей зеленой зоны с. Парфеньево, по северной границе зеленой зоны с. Парфеньево до пересечения с грунтовой автодорогой Нечаево-Спорново, грунтовыми автодорогами через н.п. Спорново, Серегино, Болотово, Митькино, Горелец до н.п. Меледино.

Западная: от н.п. Меледино по грунтовой автодороге через н.п. Ивановское, восточными просеками кварталов 116, 117, 111, 110

Татауровского участкового лесничества областного государственного казенного учреждения «Парфеньевское лесничество», южными просеками кварталов 87, 88, восточной просекой квартала 88 Татауровского участкового лесничества областного государственного казенного учреждения «Парфеньевское лесничество» до н.п. Татаурово. От н.п. Татаурово по грунтовой автодороге Татаурово-Холм до пересечения с южной просекой квартала 61 Татауровского участкового лесничества областного государственного казенного учреждения «Парфеньевское лесничество». Южными просеками кварталов 61, 63-67 Татауровского участкового лесничества областного государственного казенного учреждения «Парфеньевское лесничество», южной и западной просеками квартала 72 Вохтомского участкового лесничества областного государственного казенного учреждения «Парфеньевское лесничество» до пересечения с УЖД. По указанной УЖД на север до пересечения с восточной просекой квартала 56 Вохтомского участкового лесничества областного государственного казенного учреждения «Парфеньевское лесничество». Восточными просеками кварталов 56, 38, 20, 2 до северо-западного угла квартала 3 Вохтомского участкового лесничества областного государственного казенного учреждения «Парфеньевское лесничество».

Участок 16.

Галичский муниципальный район.

Северная: от н.п. Туровское грунтовыми автодорогами через н.п. Тентюково до пересечения с автодорогой Галич-Чухлома (34 ОП МЗ 34Н-15), на восток по автодороге Галич-Антропово до поворота на н.п. Лопарево.

Восточная: от поворота на н.п. Лопарево по автодороге на н.п. Лопарево (34 ОП РЗ 34К-85) до места пересечения с ЛЭП в районе н.п. Болотово.

Южная: от места пересечения автодороги на н.п. Лопарево с ЛЭП на запад по указанной ЛЭП до пересечения с грунтовой автодорогой Льгово-Красильниково (34 ОП РЗ 34К-84). По грунтовой автодороге до н.п. Красильниково. От н.п. Красильниково по р. Шокша до восточной границы зеленой зоны г. Галич (северо-восточный угол квартала 27 Пригородного участкового лесничества областного государственного казенного учреждения «Галичское лесничество»). По восточной границе зеленой зоны на север, по границе городского округа город Галич до места пересечения с автодорогой Галич-Чухлома (34 ОП МЗ 34Н-15).

Западная: от места пересечения границы городского округа город Галич с автодорогой Галич-Чухлома (34 ОП МЗ 34Н-15) по южной, восточной и северной границе Средневского боброво-выхухолевого зоологического государственного природного заказника до н.п. Туровское.

Участок 17.

Антроповский муниципальный район.

Северная: от места пересечения зеленой зоны п. Антропово с автодорогой Антропово-Парфеньево (34 ОП МЗ 34Н-17) по указанной автодороге на восток до пересечения с административной границей Антроповского и Парфеньевского муниципальных районов.

Восточная: от места пересечения автодороги Антропово-Парфеньево (34 ОП РЗ 34К-18) с административной границей Антроповского и Парфеньевского муниципальных районов по указанной административной границе до места пересечения административных границ Антроповского, Парфеньевского муниципальных районов и муниципального района город Нея и Нейский район, по административной границе Антроповского муниципального района и муниципального района город Нея и Нейский район до места пересечения с р. Ингирь, по течению р. Ингирь до места впадения в р. Шуя, по течению р. Шуя до пересечения с административной границей Антроповского и Кадыйского муниципальных районов.

Южная: от места пересечения р. Шуя с административной границей Антроповского и Кадыйского муниципальных районов по указанной административной границе до пересечения с автодорогой Палкино-Словинка (34 ОП МЗ 34 Н-30).

Западная: от места пересечения административной границы Антроповского и Кадыйского муниципальных районов с автодорогой Палкино-Словинка (34 ОП МЗ 34 Н-30) на север по указанной автодороге до пересечения с южной границей зеленой зоны н.п. Палкино, по южной, восточной и северной границам зеленой зоны н.п. Палкино до пересечения с автодорогой Палкино-Антропово (34 ОП МЗ 34 Н-30), по автодороге Палкино-Антропово (34 ОП МЗ 34 Н-30) до пересечения с южной границей зеленой зоны п. Антропово. По южной и восточной границам зеленой зоны п. Антропово до пересечения с автодорогой Антропово-Парфеньево (34 ОП РЗ 34К-18).

Участок 18.

Парфеньевский муниципальный район.

Северная: от места пересечения УЖД с северной границей квартала 158 Потрусовского участкового лесничества областного государственного казенного учреждения «Парфеньевское лесничество» северными просеками кварталов 158-162 Потрусовского участкового лесничества областного государственного казенного учреждения «Парфеньевское лесничество» до пересечения с административной границей Парфеньевского муниципального района и муниципального района город Нея и Нейский район.

Восточная и южная: от северо-восточного угла квартала 162 Потрусовского участкового лесничества областного государственного казенного учреждения «Парфеньевское лесничество» на юго-запад по

административной границе Парфеньевского муниципального района и муниципального района город Нея и Нейский район до пересечения с УЖД.

Западная: от места пересечения УЖД с административной границей Парфеньевского муниципального района и муниципального района город Нея и Нейский район по указанной УЖД до места пересечения УЖД с северной границей квартала 158 Потрусовского участкового лесничества областного государственного казенного учреждения «Парфеньевское лесничество».

Участок 19.

Муниципальный район город Нея и Нейский район.

Северная: от места пересечения зеленой зоны г. Нея с автодорогой Нея-Кужбал (34 ОП РЗ 34К-174) до пересечения с р. Нельша, по течению р. Нельша до устья р. Кусь, вверх по течению р. Кусь до устья р. Юрмовка. Вверх по течению р. Юрмовка до пересечения с северной просекой квартала 47 Абросимовского участкового лесничества областного государственного казенного учреждения «Нейское лесничество». На восток северной просекой квартала 47 Абросимовского участкового лесничества областного государственного казенного учреждения «Нейское лесничество» до северо-восточного угла квартала 47 Абросимовского участкового лесничества областного государственного казенного учреждения «Нейское лесничество».

Восточная: от северо-восточного угла квартала 47 Абросимовского участкового лесничества областного государственного казенного учреждения «Нейское лесничество» на юг по административной границе муниципального района город Нея и Нейский район и городского округа город Мантурово до пересечения с СЖД.

Южная: от места пересечения административной границы муниципального района город Нея и Нейский район и городского округа город Мантурово с СЖД по СЖД на запад до пересечения с зеленой зоной г. Нея.

Западная: от места пересечения СЖД с восточной границей зеленой зоны г. Нея по зеленой зоне на север до пересечения с автодорогой Нея-Кужбал (34 ОП РЗ 34К-174).

Участок 20.

Муниципальный район город Нея и Нейский район.

Северная: от места пересечения р. Монза с грунтовой автодорогой Бессоновка-Никитское по течению р. Монза до пересечения с восточной просекой квартала 32 Семеновского участкового лесничества областного государственного казенного учреждения «Нейское лесничество». По восточной просеке квартала 32 Семеновского участкового лесничества областного государственного казенного учреждения «Нейское

лесничество» до северо-восточного угла квартала 32 Семеновского участкового лесничества областного государственного казенного учреждения «Нейское лесничество».

Восточная: от северо-восточного угла квартала 32 Семеновского участкового лесничества областного государственного казенного учреждения «Нейское лесничество» по административной границе муниципального района город Нея и Нейский район и Кологривского муниципального района, по административной границе муниципального района город Нея и Нейский район и Макарьевского муниципального района до места пересечения с железной дорогой Поломка-Октябрьский.

Южная и западная: от места пересечения административной границы муниципального района город Нея и Нейский район и Макарьевского муниципального района с железной дорогой Поломка-Октябрьский по указанной железной дороге до н.п. Поломка, по железной дороге Монза-Поломка до пересечения с автодорогой Нея-Брениха (34 ОП РЗ 34К-175). По указанной автодороге на запад до н.п. Никитское. От н.п. Никитское по грунтовой автодороге Бессоновка-Никитское до пересечения с р. Монза.

Участок 21.

Межевской муниципальный район.

Северная: от места пересечения административной границы Межевского и Кологривского муниципальных районов с границей Вологодской области по административной границе Межевского муниципального района и Вологодской области, по западной, южной и восточной границам ГПЗ Мичуг-Конюгский, по административной границе Межевского муниципального района и Вологодской области до места пересечения административной границы Межевского, Пыщугского муниципальных районов и границы Вологодской области.

Восточная: от места пересечения административных границ Межевского, Пыщугского муниципальных районов и границы Вологодской области по административной границе Межевского и Пыщугского муниципальных районов до места пересечения с р. Дневной Портюг.

Южная: от места пересечения административной границы Межевского и Пыщугского муниципальных районов с р. Дневной Портюг по течению р. Дневной Портюг до пересечения с грунтовой автодорогой Батаево-Ильинка, грунтовыми автодорогами через н.п. Батаево, Селезнево, Заболотье до н.п. Селино. От н.п. Селино по автодороге Георгиевское-Селино (34 ОП РЗ 34К-167) до восточной границы зеленой зоны с. Георгиевское. По восточной, северной и западной границам зеленой зоны с. Георгиевское до пересечения с автодорогой Георгиевское-Уханово (34 ОП РЗ 34К-163), автодорогами через н.п. Заводское, на ур. Григорьевское до пересечения с административной границей Межевского и Кологривского муниципальных районов.

Западная: от места пересечения грунтовой автодороги на ур. Григорьевское с административной границей Межевского и Кологривского муниципальных районов по указанной административной границе до места пересечения с грунтовой автодорогой Фадеиха-Большая Горка, по указанной автодороге до пересечения с р. Пышей, по течению р. Пышей до р. Межа. Вверх по течению р. Межа до н.п. Федоровское. От н.п. Федоровское грунтовой автодорогой до северо-восточного угла квартала 69 Никольского участкового лесничества областного государственного казенного учреждения «Межевское лесничество», восточными просеками кварталов 69, 75, южными просеками кварталов 75, 74, 73, 77, 76 до административной границы Межевского и Кологривского муниципальных районов. По указанной границе до места пересечения административной границы Межевского, Кологривского муниципальных районов с границей Вологодской области.

Участок 22.

Пыщугский муниципальный район.

Северная: от северо-западного угла квартала 79 1-го Носковского участкового лесничества областного государственного казенного учреждения «Пыщугское лесничество» северными просеками кварталов 79, 80, 81, 82 Носковского участкового лесничества областного государственного казенного учреждения «Пыщугское лесничество», по грунтовым автодорогам через н.п. Кирпичники, Носковский до н.п. Носково.

Восточная: от кордона Носковский по течению р. Пыщуг до ее пересечения с просекой квартала 3 Пыщугского участкового лесничества областного государственного казенного учреждения «Пыщугское лесничество», далее западными просеками кварталов 3, 2 Пыщугского участкового лесничества областного государственного казенного учреждения «Пыщугское лесничество» до западного угла квартала 2 Пыщугского участкового лесничества областного государственного казенного учреждения «Пыщугское лесничество», далее проселочной дорогой до н.п. Черновляне. От н.п. Черновляне по автодороге до н.п. Северный. От н.п. Северный восточной и южной просеками квартала 38 1-го Пыщугского участкового лесничества областного государственного казенного учреждения «Пыщугское лесничество», восточной просекой квартала 25 Ключевского участкового лесничества областного государственного казенного учреждения «Пыщугское лесничество» до пересечения с р. Петровский Фердос в районе ур. Глухое. По течению р. Петровский Фердос до н.п. Боровской. От н.п. Боровской по автодороге Кострома-Верхнеспасское (34 ОП РЗ 34Р-5) до поворота на н.п. Михайловица, автодорогой до н.п. Михайловица, грунтовой автодорогой через н.п. Бурдово до н.п. Осташево. От н.п. Осташево грунтовой автодорогой Осташево-Головино до пересечения с административной

границей Пыщугского и Шарьинского муниципальных районов.

Южная: от места пересечения автодороги Осташево-Головино с административной границей Пыщугского и Шарьинского муниципальных районов по указанной административной границе до пересечения административных границ Пыщугского, Шарьинского и Межевского муниципальных районов, по административной границе Пыщугского и Межевского муниципальных районов до северо-западного угла квартала 79 1-го Носковского участкового лесничества областного государственного казенного учреждения «Пыщугское лесничество».

Участок 23.

Шарьинский муниципальный район.

Северная и восточная: от места пересечения административной границы Пыщугского и Шарьинского муниципальных районов с р. Ветлуга по административной границе Пыщугского и Шарьинского муниципальных районов до места пересечения с р. Нюрюг.

Южная и западная: от места пересечения административной границы Пыщугского и Шарьинского муниципальных районов с р. Нюрюг по течению р. Нюрюг до р. Ветлуга, вверх по течению р. Ветлуга до места пересечения с административной границей Пыщугского и Шарьинского муниципальных районов.

Участок 24.

Шарьинский муниципальный район.

Северная: от места пересечения административной границы Пыщугского и Шарьинского муниципальных районов с р. Нюрюг по административной границе Пыщугского и Шарьинского муниципальных районов до места пересечения с железной дорогой Октябрьский-Васенёво.

Восточная: от места пересечения административной границы Пыщугского и Шарьинского муниципальных районов с железной дорогой Октябрьский-Васенёво по указанной железной дороге до н.п. Васенёво.

Южная: от н.п. Васенёво по течению р. Бол. Шанга до юго-восточного угла квартала 57 1-го Шангского участкового лесничества областного государственного казенного учреждения «Шарьинское лесничество», восточной просекой квартала 57, северными просеками кварталов 57, 56 1-го Шангского участкового лесничества областного государственного казенного учреждения «Шарьинское лесничество» до северо-западного угла квартала 56 1-го Шангского участкового лесничества областного государственного казенного учреждения «Шарьинское лесничество».

Западная: от северо-западного угла квартала 56 1-го Шангского участкового лесничества областного государственного казенного учреждения «Шарьинское лесничество» по автодороге Шарья-Нюрюг до пересечения с р. Нюрюг. По течению р. Нюрюг до места пересечения с

административной границей Пыщугского и Шарьинского муниципальных районов.

Участок 25.

Шарьинский муниципальный район.

Северная: от юго-восточного угла квартала 141 Шекшемского участкового лесничества областного государственного казенного учреждения «Шарьинское лесничество» восточными просеками кварталов 141, 128, южной, восточной и северной просеками квартала 115, южной, западной и северной просеками квартала 104, южной просекой квартала 84, восточными просеками кварталов 84, 64, 44, 30 до пересечения с СЖД. По СЖД на северо-восток до р. Ветлуга.

Восточная: от места пересечения СЖД с р. Ветлуга по течению р. Ветлуга до пересечения с административной границей Шарьинского муниципального района и Нижегородской области.

Южная и западная: от места пересечения р. Ветлуга с административной границей Шарьинского муниципального района и Нижегородской области по указанной административной границе до пересечения с грунтовой автодорогой Тютниха-Нориха. Грунтовыми автодорогами через н.п. Тютниха, Пахтиха, Шишкино, Зайчиха, Андрониха, Сергеево до н.п. Рождественское (34 ОП РЗ 34К-273). От н.п. Рождественское по автодорогам через н.п. Аксеново по автодороге Шарья-Урень (34 ОП РЗ 34Р-10) до пересечения с грунтовой автодорогой на н.п. Семениха. По грунтовой автодороге через н.п. Семениха до юго-восточного угла квартала 141 Шекшемского участкового лесничества областного государственного казенного учреждения «Шарьинское лесничество».

Участок 26.

Павинский муниципальный район.

Северная: от места пересечения р. Вочь с административной границей Павинского муниципального района и Вологодской области по указанной административной границе до юго-западного угла квартала 35 Малопызмасского участкового лесничества областного государственного казенного учреждения «Павинское лесничество». От юго-западного угла квартала 35 Малопызмасского участкового лесничества областного государственного казенного учреждения «Павинское лесничество» южными просеками кварталов 35-40 Малопызмасского участкового лесничества областного государственного казенного учреждения «Павинское лесничество», восточными просеками кварталов 40, 34, 28, 22, 16, 10, 4, 2 Малопызмасского участкового лесничества областного государственного казенного учреждения «Павинское лесничество» до пересечения с административной границей Павинского муниципального района и Вологодской области. По административной границе Павинского

муниципального района и Вологодской области, по административной границе Павинского и Вохомского муниципальных районов до северо-восточного угла квартала 6 Шуботского участкового лесничества областного государственного казенного учреждения «Павинское лесничество».

Восточная: от северо-восточного угла квартала 6 Шуботского участкового лесничества областного государственного казенного учреждения «Павинское лесничество» по административной границе Павинского и Вохомского муниципальных районов до пересечения с р. Вочь.

Южная: от места пересечения административной границы Павинского и Вохомского муниципальных районов с р. Вочь вверх по течению р. Вочь до безымянного ручья - притока р. Вочь в районе н.п. Фурово, по указанному ручью до н.п. Ребровка. От н.п. Ребровка по автодороге Пыщуг-Павино (34 ОП МЗ 34Н-11) на юго-запад до пересечения с административной границей Павинского и Пыщугского муниципальных районов.

Западная: от места пересечения автодороги Пыщуг-Павино с административной границей Павинского и Пыщугского муниципальных районов по указанной административной границе до пересечения с р. Пызмас (южная просека квартала 52 Ивановского участкового лесничества областного государственного казенного учреждения «Павинское лесничество»). По южным просекам кварталов 52, 53, восточными просеками кварталов 53, 42, 35, 30, 23 Ивановского участкового лесничества областного государственного казенного учреждения «Павинское лесничество», по ручью - притоку р. Вочь до р. Вочь. Вверх по течению р. Вочь до пересечения с административной границей Павинского муниципального района и Вологодской области.

Участок 27.

Октябрьский муниципальный район.

Северная и восточная: от северо-западного угла квартала 13 Соловецкого участкового лесничества областного государственного казенного учреждения «Октябрьское лесничество» северными просеками кварталов 13, 14, 15, западной и северной просеками квартала 10, западной просекой квартала 5 Соловецкого участкового лесничества областного государственного казенного учреждения «Октябрьское лесничество» до пересечения с административной границей Октябрьского муниципального района и Кировской области. По указанной административной границе до пересечения с р. Ирдом.

Южная: от места пересечения административной границы Октябрьского муниципального района и Кировской области с р. Ирдом по течению р. Ирдом до устья р. Ночной Немсарь, вверх по течению р. Ночной Немсарь до ручья - притока р. Ночной Немсарь, по указанному

ручью, грунтовыми автодорогами через кварталы 6, 5, западной просекой квартала 1 до юго-западного угла квартала 1 Боговаровского участкового лесничества областного государственного казенного учреждения «Октябрьское лесничество».

Западная: от юго-западного угла квартала 1 Боговаровского участкового лесничества областного государственного казенного учреждения «Октябрьское лесничество» по административной границе Октябрьского и Вохомского муниципальных районов до северо-западного угла квартала 13 Соловецкого участкового лесничества областного государственного казенного учреждения «Октябрьское лесничество».

Участок 28.

Костромской муниципальный район.

Северная и восточная: от с. Петрилово на северо-восток по урезу воды Горьковского водохранилища до начала западной части Идоломской дамбы, далее по дороге Саметь-Петрилово, до с. Саметь, через северную часть с. Саметь по дороге на восток до д. Стрельниково.

Южная и западная: от д. Стрельниково по бетонной дороге на юг до р. Волга, далее вверх по течению р. Волга и урезу воды Горьковского водохранилища до с. Петрилово.

Участок 29.

Костромской муниципальный район.

Северная и восточная: от места пересечения автодороги федерального значения Р-600 с р. Кубань вниз по течению р. Кубань до северо-восточного угла квартала 86 Пригородного участкового лесничества областного государственного казенного учреждения «Костромское лесничество» по правому берегу р. Волга вверх по течению р. Волга до д. Средняя, далее общим направлением на северо-восток к левому берегу р. Волга до санатория «Колос», далее по автодороге до д. Поддубное.

Восточная: от д. Поддубное по автодороге Кострома-Красное-на-Волге (34 ОП МЗ 34Н-2) до пересечения с административной границей Костромского и Красносельского муниципальных районов, на юго-запад по указанной границе, которая проходит по фарватеру р. Волга, до пересечения административных границ Костромского, Красносельского муниципальных районов и муниципального района город Нерехта и Нерехтский район.

Южная и западная: от места пересечения административных границ Костромского, Красносельского муниципальных районов и муниципального района город Нерехта и Нерехтский район по административной границе Костромского муниципального района и муниципального района город Нерехта и Нерехтский район до пересечения с автодорогой федерального значения Р-600, далее по

указанной автодороге на северо-запад до пересечения с р. Кубань до северо-восточного угла квартала 86 Пригородного участкового лесничества областного государственного казенного учреждения «Костромское лесничество».

Участок 30.

Макарьевский муниципальный район.

Северная: от северо-западного угла квартала 1 Нейского участкового лесничества областного государственного казенного учреждения «Макарьевское лесничество» на восток по административной границе Макарьевского муниципального района и муниципального района город Нея и Нейский район до стыка административных границ Макарьевского муниципального района, муниципального района город Нея и Нейский район и городского округа город Мантурово, далее по административной границе Макарьевского муниципального района и городского округа город Мантурово до места пересечения насыпи узкоколейной железной дороги в квартале 4 Высоковского участкового лесничества областного государственного казенного учреждения «Макарьевское лесничество», по указанной насыпи узкоколейной железной дороги общим направлением на юго-восток через кварталы 4, 7, 6, 5 Высоковского участкового лесничества областного государственного казенного учреждения «Макарьевское лесничество» до пересечения насыпи узкоколейной железной дороги с восточной границей квартала 48 Тимошинского участкового лесничества областного государственного казенного учреждения «Макарьевское лесничество».

Восточная: от места пересечения насыпи узкоколейной железной дороги с восточной границей квартала 48 Тимошинского участкового лесничества областного государственного казенного учреждения «Макарьевское лесничество» по восточному просеку кварталов 48, 63, 74 до юго-восточного угла квартала 74 Тимошинского участкового лесничества областного государственного казенного учреждения «Макарьевское лесничество».

Южная: по южному просеку кварталов 74, 73, 72, восточному просеку квартала 71 Тимошинского участкового лесничества областного государственного казенного учреждения «Макарьевское лесничество» до места пересечения с автодорогой Комсомолка-Тимошино (34 ОП РЗ 34Р-146) по указанной автодороге на юго-запад через н.п. Кукуй 2-й, Кукуй 1-й, Халабурдиха, Тимошино, далее по указанной дороге до точки пересечения автодороги с юго-западным углом квартала 111 Тимошинского участкового лесничества областного государственного казенного учреждения «Макарьевское лесничество», далее по западной границе кварталов 111, западной и северной границам 95 квартала, северной границе 96, западной границе 84 квартала, северным границам 75, 76 кварталов Тимошинского участкового лесничества областного

государственного казенного учреждения «Макарьевское лесничество» до пересечения с р. Низминица, далее по правому берегу р. Низминица вниз по течению до точки впадения р. Низминица в р. Унжа, далее на юг по границе лесных кварталов 68, 70, 72 2-го Макарьевского участкового лесничества областного государственного казенного учреждения «Макарьевское лесничество» до автодороги Кострома-Верхнеспасское (34 ОП РЗ 34Р-5), далее по автодороге Кострома-Верхнеспасское (34 ОП РЗ 34Р-5), на юг до поворота в населенный пункт д. Ильинское, далее по дороге в населенный пункт д. Ильинское до р. Унжа, далее на юг по восточной границе квартала 111 2-го Макарьевского участкового лесничества областного государственного казенного учреждения «Макарьевское лесничество», далее по восточной границе кварталов 57, 65, 67, 68, северной границе кварталов 86, 85 1-го Макарьевского участкового лесничества областного государственного казенного учреждения «Макарьевское лесничество», южной границе кварталов 140, 141 2-го Макарьевского участкового лесничества областного государственного казенного учреждения «Макарьевское лесничество» до р. Унжа, далее вниз по течению р. Унжа по правому берегу до точки впадения в р. Унжа р. Нея.

Западная: от точки впадения в р. Унжа р. Нея по левому берегу р. Нея вверх по течению до северо-западного угла квартала 37 Нейского участкового лесничества областного государственного казенного учреждения «Макарьевское лесничество», далее по западной границе лесных кварталов 30, 19, 18, 15, 12, 9, 6, 4, 1 Нейского участкового лесничества областного государственного казенного учреждения «Макарьевское лесничество» до северо-западного угла квартала 1 Нейского участкового лесничества областного государственного казенного учреждения «Макарьевское лесничество».

Участок 31.

Солигаличский муниципальный район.

Северная и восточная: от северо-западного угла квартала 1 1-го Зашугомского участкового лесничества областного государственного казенного учреждения «Солигаличское лесничество» на восток по административной границе Солигаличского муниципального района и Вологодской области до юго-восточного угла квартала 20 1-го Зашугомского участкового лесничества областного государственного казенного учреждения «Солигаличское лесничество».

Южная: от юго-восточного угла квартала 20 1-го Зашугомского участкового лесничества областного государственного казенного учреждения «Солигаличское лесничество» южными просеками кварталов 20, 19, 18, 17, 23, 28, восточной просекой квартала 29, южной просекой квартала 30 до юго-западного угла квартала 30 1-го Зашугомского

участкового лесничества областного государственного казенного учреждения «Солигаличское лесничество».

Западная: от юго-западного угла квартала 30 1-го Зашугомского участкового лесничества областного государственного казенного учреждения «Солигаличское лесничество» на север по административной границе Солигаличского муниципального района и Вологодской области до северо-западного угла квартала 1 1-го Зашугомского участкового лесничества областного государственного казенного учреждения «Солигаличское лесничество».

Участок 32.

Костромской муниципальный район.

Северная: от места пересечения р. Сендега с автодорогой Кострома-Верхнеспасское (34 ОП РЗ 34Р-5) на восток по указанной автодороге до административной границы Костромского и Судиславского муниципальных районов.

Восточная и южная: от пересечения автодороги Кострома-Верхнеспасское с административной границей Костромского и Судиславского муниципальных районов на юг до пересечения с ЛЭП, далее общим направлением на юго-запад по ЛЭП до точки пересечения ЛЭП (направление Кострома-Галич) с автодорогой Семенково-Таранино, далее на юг по придорожной трассе проектируемой автодороги межрегионального значения «Москва-Кострома-Екатеринбург» до пересечения ее с Кинешемским трактом, далее на запад по Кинешемскому тракту до его пересечения с р. Сендега.

Западная: от места пересечения Кинешемского тракта с р. Сендега, далее вверх по течению р. Сендега до ее пересечения с автодорогой Кострома-Верхнеспасское (34 ОП РЗ 34Р-5).

Участок 33.

Красносельский муниципальный район.

Северная: от стыка административной границы Красносельского и Костромского муниципальных районов с р. Волга в районе д. Чернопенье по указанной границе до пересечения с автодорогой Кострома-Красное-на-Волге (34 ОП МЗ 34Н-2).

Восточная: от места пересечения административной границы Красносельского и Костромского муниципальных районов с автодорогой Кострома-Красное-на-Волге (34 ОП МЗ 34Н-2) на юг по указанной автодороге до ее пересечения с безымянным ручьем, впадающим в реку Малая Покша.

Южная и западная: от места пересечения автодороги Кострома-Красное-на-Волге с безымянным ручьем, впадающим в реку Малая Покша, вниз по течению указанного ручья до северо-восточного угла квартала 90 1-Красносельского участкового лесничества областного государственного

казенного учреждения «Костромское лесничество», далее на запад по северной границе квартала 90 1-Красносельского участкового лесничества областного государственного казенного учреждения «Костромское лесничество», затем на юг по западной границе квартала 90 1-Красносельского участкового лесничества областного государственного казенного учреждения «Костромское лесничество», далее по южным границам кварталов 90, 92, 91 1-Красносельского участкового лесничества областного государственного казенного учреждения «Костромское лесничество», до южной границы квартала 92 1-Красносельского участкового лесничества областного государственного казенного учреждения «Костромское лесничество» до дороги Руны-Халипино, далее на юг по дороге Руны-Халипино до пересечения с кварталом 94 1-Красносельского участкового лесничества областного государственного казенного учреждения «Костромское лесничество», далее на запад по северным границам кварталов 93, 94 1-Красносельского участкового лесничества областного государственного казенного учреждения «Костромское лесничество», далее на юг по западным границам кварталов 96, 93 1-Красносельского участкового лесничества областного государственного казенного учреждения «Костромское лесничество» до юго-западного угла квартала 96 1-Красносельского участкового лесничества областного государственного казенного учреждения «Костромское лесничество», далее общим направлением к административной границе Красносельского и Костромского муниципальных районов, далее по указанной границе, которая проходит по фарватеру р. Волга, на юго-восток к исходной точке.

Участок 34.

Вохомский муниципальный район.

Северная: от места пересечения р. Ветлуга с административной границей Вохомского и Пыщугского муниципальных районов, по течению р. Ветлуга до н.п. Крутая Гора, далее грунтовыми дорогами через н.п. Ершово, Еремино до н.п. Хорошая, далее по автодороге Вохма-Хорошая до н.п. Конница. От н.п. Конница автодорогами через н.п. Борисята, Прудовка, Огарково, Осаниха, Кекур до н.п. Никола.

Восточная и южная: от н.п. Никола по течению р. Вохма до ее устья, от устья р. Вохма по течению р. Ветлуга до впадения р. Якшанга, далее по р. Якшанга до пересечения с северной просекой квартала 1 Марковского участкового лесничества областного государственного казенного учреждения «Поназыревское лесничество», далее южными просеками кварталов 35, 34, 33, 32, 31, 30 Красного участкового лесничества областного государственного казенного учреждения «Вохомское лесничество», по восточной и южной просекам квартала 29 Красного участкового лесничества областного государственного казенного учреждения «Вохомское лесничество» до пересечения с ручьем Ипатовка,

далее по указанному ручью до впадения в р. Ветлуга, далее вверх по течению р. Ветлуга с административной границей Вохомского и Пыщугского муниципальных районов.

Участок 35.

Поназыревский муниципальный район.

Северная: от северо-западного угла квартала 54 Панинского участкового лесничества областного государственного казенного учреждения «Поназыревское лесничество» общим направлением на восток по северным просекам кварталов 55-69 Панинского участкового лесничества областного государственного казенного учреждения «Поназыревское лесничество» до стыка административной границы Поназыревского муниципального района и Кировской области.

Восточная: от стыка административной границы Поназыревского муниципального района и Кировской области общим направлением на юг по административной границе Поназыревского муниципального района и Кировской области до стыка административных границ Поназыревского муниципального района, Кировской и Нижегородской областей.

Южная: от стыка административных границ Поназыревского муниципального района, Кировской и Нижегородской областей общим направлением на запад по административной границе Поназыревского муниципального района и Нижегородской области до стыка административных границ Нижегородской области, Поназыревского и Шарьинского муниципальных районов.

Западная: от стыка административных границ Нижегородской области, Поназыревского и Шарьинского муниципальных районов общим направлением на север по административной границе Поназыревского и Шарьинского муниципальных районов до северо-западного угла квартала 54 Павинского участкового лесничества областного государственного казенного учреждения «Поназыревское лесничество».

Участок 36.

Кадынский муниципальный район.

Северная: от стыка административных границ Островского, Кадынского и Антроповского муниципальных районов по административной границе Кадынского муниципального района общим направлением на восток до стыка административных границ Кадынского, Антроповского и Макарьевского муниципальных районов.

Восточная: от стыка административных границ Кадынского, Антроповского и Макарьевского муниципальных районов на юг по административной границе Кадынского муниципального района до стыка административных границ Кадынского и Макарьевского муниципальных районов с Ивановской областью.

Южная: от стыка административных границ Кадынского и

Макарьевского муниципальных районов с Ивановской областью общим направлением на запад до р. Немда, далее правым берегом р. Немда вверх по ее течению до места впадения в нее р. Никифора, вверх по течению р. Никифора, ее правым берегом до д. Вербилово, далее от д. Вербилово по проселочной дороге до д. Погорелки, на юг по восточным просекам кварталов 128, 109 Шуйского и квартала 3 Кадыйского участковых лесничеств областного государственного казенного учреждения «Кадыйское лесничество» до д. Ворозьма-п. Вешка с р. Часовня, далее вниз по течению р. Часовня ее левым берегом до северо-восточного угла квартала 61 Кадыйского участкового лесничества областного государственного казенного учреждения «Кадыйское лесничество» до шоссе Кострома-Верхнеспасское, далее по указанному шоссе на запад до административной границы Кадыйского муниципального района.

Западная: от шоссе Кострома-Верхнеспасское по административной границе Кадыйского и Островского муниципальных районов направлением на север до стыка административных границ Кадыйского, Островского и Антроповского муниципальных районов.

Участок 37.

Вохомский муниципальный район.

Северная: от северо-западного угла квартала 1 Пеномского участкового лесничества областного государственного казенного учреждения «Вохомское лесничество» северными просеками кварталов 1-8 Пеномского участкового лесничества областного государственного казенного учреждения «Вохомское лесничество» до пересечения с р. Бол. Петрюг, по течению р. Бол. Петрюг до пересечения с северной просекой квартала 17 Пеномского участкового лесничества областного государственного казенного учреждения «Вохомское лесничество». Северной и западной просеками квартала 17 до пересечения западной просеки квартала 17 Пеномского участкового лесничества областного государственного казенного учреждения «Вохомское лесничество» с р. Вохма. По течению р. Вохма до юго-западного угла квартала 19 Пеномского участкового лесничества областного государственного казенного учреждения «Вохомское лесничество». Южными просеками кварталов 19, 20, восточными просеками кварталов 20, 10 Пеномского участкового лесничества областного государственного казенного учреждения «Вохомское лесничество» до пересечения с административной границей Вохомского муниципального района и Вологодской области. По указанной административной границе на восток до северо-восточного угла квартала 9 Чабрского участкового лесничества областного государственного казенного учреждения «Вохомское лесничество».

Восточная: от северо-восточного угла квартала 9 Чабрского участкового лесничества областного государственного казенного учреждения «Вохомское лесничество» по административной границе

Вохомского муниципального района и Кировской области до пересечения с р. Бол. Парюг.

Южная: от места пересечения административной границы Вохомского муниципального района и Кировской области с р. Бол. Парюг по течению р. Бол. Парюг до места впадения в р. Вохма, вверх по течению р. Вохма до р. Пенома. Вверх по течению р. Пенома до пересечения с административной границей Вохомского муниципального района и Вологодской области.

Западная: от места пересечения р. Пенома с административной границей Вохомского муниципального района и Вологодской области по указанной административной границе до северо-западного угла квартала 1 Пенемского участкового лесничества областного государственного казенного учреждения «Вохомское лесничество».

Участок 38.

Судиславский муниципальный район.

Восточная: от места пересечения административной границы Костромского и Судиславского муниципальных районов с бетонной автодорогой Костеницыно-Воробьево (у н.п. Слобода) по указанной автодороге общим направлением на юг до пересечения с административной границей Костромского и Судиславского муниципальных районов (в километре к северо-востоку от н.п. Дровинки).

Западная: от места пересечения бетонной автодороги Костеницыно-Воробьево с административной границей Костромского и Судиславского муниципальных районов (в километре к северо-востоку от н.п. Дровинки) общим направлением на север по административной границе Костромского и Судиславского муниципальных районов до места пересечения с бетонной автодорогой Костеницыно-Воробьево (у н.п. Слобода).

Участок 39 (для целей нагонки и натаски собак охотничьих пород).

Костромской муниципальный район.

Северная: от места пересечения автодороги федерального значения Р-600 с автодорогой к н.п. Середняя по указанной автодороге до н.п. Середняя, далее общим направлением на северо-восток до р. Волга.

Восточная: от н.п. Середняя по правому берегу р. Волга вниз по ее течению до места впадения р. Кубань в р. Волга.

Южная: от места впадения р. Кубань в р. Волга вверх по течению р. Кубань ее левым берегом до пересечения с автодорогой федерального значения Р-600.

Западная: от места пересечения р. Кубань с автодорогой федерального значения Р-600 на север по указанной дороге до пересечения с автодорогой к н.п. Середняя.

Участок 40 (для целей нагонки и натаски собак охотничьих пород).

Костромской муниципальный район.

Северная: от места пересечения р. Крячевка с административной границей городского округа город Кострома и Костромского муниципального района (рядом с н.п. Скоморохово) вверх по течению р. Крячевка до н.п. Молодеево.

Восточная: от н.п. Молодеево грунтовой автодорогой на юго-восток до н.п. Морковкино, далее от н.п. Морковкино вниз по течению р. Сендега до пересечения с автодорогой федерального значения Р-243 Кострома-Шарья-Киров-Пермь.

Южная: от места пересечения р. Сендега с автодорогой федерального значения Р-243 Кострома-Шарья-Киров-Пермь по указанной автодороге на запад до пересечения с административной границей городского округа город Кострома и Костромского муниципального района.

Западная: от места пересечения автодороги федерального значения Р-243 Кострома-Шарья-Киров-Пермь и административной границы городского округа город Кострома и Костромского муниципального района по административной границе городского округа город Кострома и Костромского муниципального района общим направлением на северо-запад до пересечения с р. Крячевка.

Участок 41 (для целей нагонки и натаски собак охотничьих пород).

Костромской муниципальный район.

Северная и восточная: от н.п. Коробейниково общим направлением на юго-восток по акватории р. Кострома до пересечения с административной границей городского округа город Кострома и Костромского муниципального района, далее по указанной границе до н.п. Некрасово.

Южная: от н.п. Некрасово на северо-запад по автодороге Кострома-Саметь до н.п. Шунга.

Западная: от н.п. Шунга общим направлением на север по грунтовой автодороге до н.п. Коробейниково.

Участок 42.

Костромской муниципальный район.

Северная: от северо-западного угла квартала 81 Голубевского участкового лесничества Гороховецкого лесничества Министерства обороны Российской Федерации - филиала Федерального государственного казенного учреждения «Управление лесного хозяйства и природопользования» Министерства обороны Российской Федерации по северной границе общим направлением на восток кварталов 81, 82, 83 Голубевского участкового лесничества Гороховецкого лесничества Министерства обороны Российской Федерации - филиала Федерального

лесничества Гороховецкого лесничества Министерства обороны Российской Федерации - филиала Федерального государственного казенного учреждения «Управление лесного хозяйства и природопользования» Министерства обороны Российской Федерации.

Описание границ зон планируемого создания закрепленных охотничьих угодий

Участок 15.

Макарьевский муниципальный район.

Северная: от места пересечения автодороги Комсомолка-Тимошино (34 ОП РЗ 34К-146) с западной просекой квартала 111 Тимошинского участкового лесничества областного государственного казенного учреждения «Макарьевское лесничество» по указанной автодороге на северо-восток до н.п. Тимошино. От н.п. Тимошино по автодороге (34 ОП РЗ 34К-146) на северо-восток через н.п. Халабурдиха, Кукуй 1-й, Кукуй 2-й до пересечения с западной просекой квартала 81 Тимошинского участкового лесничества областного государственного казенного учреждения «Макарьевское лесничество». По западной просеке квартала 81 Тимошинского участкового лесничества областного государственного казенного учреждения «Макарьевское лесничество» на север до северо-западного угла квартала 81 Тимошинского участкового лесничества областного государственного казенного учреждения «Макарьевское лесничество». Северными просеками кварталов 81, 82, 83 Тимошинского участкового лесничества областного государственного казенного учреждения «Макарьевское лесничество» до юго-западного угла квартала 24 Высоковского участкового лесничества областного государственного казенного учреждения «Макарьевское лесничество». На север западными просеками кварталов 24, 13, 5 Высоковского участкового лесничества областного государственного казенного учреждения «Макарьевское лесничество» до пересечения насыпи узкоколейной железной дороги с западной просекой квартала 5 Высоковского участкового лесничества областного государственного казенного учреждения «Макарьевское лесничество», далее по указанной насыпи узкоколейной железной дороги через кварталы 5, 6, 7, 4 Высоковского участкового лесничества областного государственного казенного учреждения «Макарьевское лесничество» до административной границы Макарьевского муниципального района и городского округа город Мантурово. По административной границе Макарьевского муниципального района и городского округа город Мантурово общим направлением на юго-восток до пересечения с административной границей Костромской и Нижегородской областей.

Восточная: от места пересечения административной границы Макарьевского муниципального района и городского округа город

Мантурово с административной границей Костромской и Нижегородской областей по административной границе Костромской и Нижегородской областей общим направлением на юго-запад до юго-восточного угла квартала 115 Высоковского участкового лесничества областного государственного казенного учреждения «Макарьевское лесничество». От юго-восточного угла квартала 115 Высоковского участкового лесничества областного государственного казенного учреждения «Макарьевское лесничество».

Южная: от юго-восточного угла квартала 115 Высоковского участкового лесничества областного государственного казенного учреждения «Макарьевское лесничество» по южной просеке квартала 115 Высоковского участкового лесничества областного государственного казенного учреждения «Макарьевское лесничество» на запад до юго-западного угла квартала 115 Высоковского участкового лесничества областного государственного казенного учреждения «Макарьевское лесничество». Западными просеками кварталов 115, 111, 99 Высоковского участкового лесничества областного государственного казенного учреждения «Макарьевское лесничество» на север до северо-западного угла квартала 99 Высоковского участкового лесничества областного государственного казенного учреждения «Макарьевское лесничество». От северо-западного угла квартала 99 Высоковского участкового лесничества областного государственного казенного учреждения «Макарьевское лесничество» на запад южными просеками кварталов 150, 149, 148, 147, 146, 145, 144, 143, 142, 141, 140, 139 Тимошинского участкового лесничества областного государственного казенного учреждения «Макарьевское лесничество» до юго-западного угла квартала 139 Тимошинского участкового лесничества областного государственного казенного учреждения «Макарьевское лесничество».

Западная: от юго-западного угла квартала 139 Тимошинского участкового лесничества областного государственного казенного учреждения «Макарьевское лесничество» на север западными просеками кварталов 139, 127, 111 Тимошинского участкового лесничества областного государственного казенного учреждения «Макарьевское лесничество» до пресечения западной просеки квартала 111 Тимошинского участкового лесничества областного государственного казенного учреждения «Макарьевское лесничество» с автодорогой Комсомолка-Тимошино.

Участок 28.

Шарьинский муниципальный район.

Северная: от места впадения р. Большая Якшанга в р. Ветлуга по р. Большая Якшанга до места впадения р. Малая Якшанга, по р. Малая Якшанга до юго-западного угла квартала 71 Панинского участкового лесничества областного государственного казенного учреждения

«Шарьинское лесничество»), южными просеками кварталов 71-77 Панинского участкового лесничества областного государственного казенного учреждения «Шарьинское лесничество» до места пересечения с административной границей Шарьинского и Поназыревского муниципальных районов.

Восточная и южная: от юго-восточного угла квартала 77 Панинского участкового лесничества областного государственного казенного учреждения «Шарьинское лесничество» по административной границе Шарьинского и Поназыревского муниципальных районов, по административной границе Шарьинского муниципального района и Нижегородской области до р. Ветлуга.

Западная: от места пересечения административной границы Шарьинского муниципального района и Нижегородской области с р. Ветлуга вверх по течению р. Ветлуга до места впадения р. Нея. По р. Нея, южными просеками кварталов 97, 79, восточной просекой квартала 79, южными просеками кварталов 61, 62, 63, восточной и северной просеками квартала 63, южной, западной и северной просеками квартала 47, восточной и северной просеками квартала 25, северными просеками кварталов 24, 23, западной просекой квартала 23, северными просеками кварталов 44, 43, 42, 41 Одоевского участкового лесничества областного государственного казенного учреждения «Шарьинское лесничество» до пересечения с безымянным ручьем, по ручью до р. Ветлуга, по р. Ветлуга до места впадения р. Бол. Якшанга.

Участок 34.

Судиславский, Сусанинский и Костромской муниципальные районы.

Северная: от поворота на д. Афанасово на шоссе Кострома-Сусанино (34 ОП МЗ 34Н-3) по указанному шоссе на северо-восток до места пересечения с р. Андоба.

Восточная: от места пересечения шоссе Кострома-Сусанино (34 ОП МЗ 34Н-3) с р. Андоба вверх по течению р. Андоба до устья р. Корба. От устья р. Корба вверх по течению р. Корба до места пересечения с зеленой зоной п. Судиславль. От места пересечения р. Корба с зеленой зоной п. Судиславль общим направлением на юго-запад до места пересечения с шоссе Кострома-Судиславль.

Южная: от места пересечения зеленой зоны п. Судиславль с шоссе Кострома-Судиславль (34 ОП РЗ 34Р-5) по указанному шоссе до д. Болотово.

Западная: от д. Болотово по лесной дороге до д. Климитино. От д. Климитино по дороге до д. Чернейниково. От д. Чернейниково по лесной дороге через д. Жирятино до моста через р. Черная. От моста через р. Черная по лесной дороге до д. Белая река. От д. Белая река по прямой до д. Кусенево. От д. Кусенево по лесной дороге через мост над р. Орша до д. Коточигово. От д. Коточигово по грунтовой дороге на запад до шоссе

Кострома-Сусанино (34 ОП МЗ 34Н-3).

В случае разработки в границах выделенных общедоступных охотничьих угодий и охотничьих угодий, планируемых к закреплению и заключению охотхозяйственных соглашений, месторождений полезных ископаемых, площади месторождений подлежат исключению из состава охотничьих угодий. В соответствии с пунктом 43 приказа Ростехнадзора от 11 декабря 2013 года № 599 «Об утверждении Федеральных норм и правил в области промышленной безопасности «Правила безопасности при ведении горных работ и переработке твердых полезных ископаемых» организации, эксплуатирующие объекты, на которых ведутся горные работы и переработка полезных ископаемых, обязаны исключить доступ посторонних лиц на территорию объектов, в производственные здания и сооружения.

Разрабатываемые месторождения не являются территорией охотничьих угодий.

На участках лесных насаждений (зеленых и лесопарковых зон), утвержденных лесохозяйственными регламентами и включенных в границы охотничьих угодий Костромской области, запрещается осуществление видов деятельности в сфере охотничьего хозяйства.»;

в главе 4 «Информация о выделении планируемых зон охраны охотничьих ресурсов»:

в заголовке слово «планируемых» исключить;

абзац двадцать четвертый изложить в следующей редакции:

«В таблице № 26 содержатся сведения о зонах охраны охотничьих ресурсов в общедоступных охотничьих угодьях Костромской области.»;

таблицу № 26 изложить в следующей редакции:

«Таблица № 26

Зоны охраны охотничьих ресурсов в общедоступных охотничьих угодьях
Костромской области

№ зоны	Муниципальное образование	Описание границ	Площадь, тыс. га
1	2	3	4
№ 1	Солигаличский муниципальный район	Северная: от юго-западного угла квартала 54 Колногорского участкового лесничества областного государственного казенного учреждения «Солигаличское лесничество», южными просеками кварталов 54-59, восточной просекой квартала 59, южными просеками кварталов 60-63, восточной просекой квартала 63, южными просеками кварталов 46-52 до юго-восточного угла квартала 52 Колногорского участкового лесничества областного	21,3

1	2	3	4
		<p>государственного казенного учреждения «Солигаличское лесничество», грунтовой автодорогой до н.п. Жилино.</p> <p>Восточная: от н.п. Жилино грунтовыми автодорогами через н.п. Яковлево, Папино, Смородниково до северо-восточного угла квартала 110 Колногорского участкового лесничества областного государственного казенного учреждения «Солигаличское лесничество», восточными просеками кварталов 110, 127, 145, 163 до юго-восточного угла квартала 163 Колногорского участкового лесничества областного государственного казенного учреждения «Солигаличское лесничество».</p> <p>Южная и западная: от юго-восточного угла квартала 163 Колногорского участкового лесничества областного государственного казенного учреждения «Солигаличское лесничество» по административной границе Солигаличского и Буйского муниципальных районов до юго-западного угла квартала 54 Колногорского участкового лесничества областного государственного казенного учреждения «Солигаличское лесничество»</p>	
№ 2	Макарьевский муниципальный район	<p>Северная: от северо-западного угла квартала 1 Нейского участкового лесничества областного государственного казенного учреждения «Макарьевское лесничество» по административной границе Макарьевского муниципального района и муниципального района город Нея и Нейский район до северо-западного угла квартала 3 Нейского участкового лесничества областного государственного казенного учреждения «Макарьевское лесничество».</p> <p>Восточная: от северо-западного угла квартала 3 Нейского участкового лесничества областного государственного казенного учреждения «Макарьевское лесничество» грунтовой автодорогой через н.п. Торино до н.п. Сивково, от н.п. Сивково по дороге Ярцево-Сивково до места пересечения с р. Покша.</p> <p>Южная: от места пересечения автодороги Ярцево-Сивково с р. Покша по течению р. Покша до пересечения с административной границей Макарьевского муниципального района и муниципального района город Нея и Нейский район.</p> <p>Западная: от места пересечения р. Покша с административной границей Макарьевского муниципального района и муниципального</p>	3,9

1	2	3	4
		района город Нея и Нейский район по указанной границе районов до северо-западного угла квартала 1 Нейского участкового лесничества областного государственного казенного учреждения «Макарьевское лесничество»	
№ 3	Городской округ город Мантурово	<p>Северная: от н.п. Фалино на восток по грунтовой дороге на ур. Сладнистое до пересечения с р. Межа.</p> <p>Западная: от места пересечения грунтовой дороги с р. Межа вниз по течению р. Межа до ее пересечения с автодорогой Р-243 Кострома-Шарья-Киров-Пермь.</p> <p>Южная: от места пересечения р. Межа с автодорогой Р-243 Кострома-Шарья-Киров-Пермь на запад по указанной дороге до поворота к н.п. Медведица.</p> <p>Восточная: от пересечения автодороги Р-243 Кострома-Шарья-Киров-Пермь с поворотом к н.п. Медведица на северо-восток по автодороге 34К-160 до н.п. Фалино</p>	3,9
№ 4	Павинский муниципальный район	<p>Северная: от северо-восточного угла квартала 1 Ивановского участкового лесничества областного государственного казенного учреждения «Павинское лесничество» по административной границе Павинского муниципального района и Вологодской области до места пересечения с р. Вочь.</p> <p>Восточная: от места пересечения административной границы Павинского муниципального района и Вологодской области с р. Вочь по течению р. Вочь до ручья - притока р. Вочь, по указанному ручью до северо-восточного угла квартала 23 Ивановского участкового лесничества областного государственного казенного учреждения «Павинское лесничество», восточными просеками кварталов 23, 30, 35, 42, 53 до юго-восточного угла квартала 53 Ивановского участкового лесничества областного государственного казенного учреждения «Павинское лесничество».</p> <p>Южная: от юго-восточного угла квартала 53 Ивановского участкового лесничества областного государственного казенного учреждения «Павинское лесничество» южными просеками кварталов 53, 52 Ивановского участкового лесничества областного государственного казенного учреждения «Павинское лесничество» до административной границы Павинского и Пыщугского муниципальных районов.</p>	10,2

1	2	3	4
		Западная: от места пересечения южной просеки квартала 52 Ивановского участкового лесничества областного государственного казенного учреждения «Павинское лесничество» с административной границей Павинского и Пыщугского муниципальных районов по указанной административной границе до северо-восточного угла квартала 1 Ивановского участкового лесничества областного государственного казенного учреждения «Павинское лесничество»	
№ 5	Вохомский муниципальный район	Северная и восточная: от н.п. Конница грунтовыми автодорогами через н.п. Прудовка, Огарково, Ключи, Осаниха, Кекур до н.п. Никола. Восточная и южная: от н.п. Никола по течению р. Вохма до ее устья, от устья р. Вохма по течению р. Ветлуга до пересечения с восточной границей государственного природного заказника (далее – ГПЗ) комплексный Лёкомо-Заветлужский. Западная: по восточной границе ГПЗ комплексный Лёкомо-Заветлужский до пересечения с р. Лёком, далее вверх по течению реки до н.п. Конница	8,7
№ 6	Октябрьский муниципальный район	Северная и восточная: от места пересечения административных границ Вохомского, Октябрьского и Поназыревского муниципальных районов по южной границе ГПЗ Ветлуго-Вохомский, вверх по течению р. Ветлуга до пересечения с административной границей Октябрьского и Поназыревского муниципальных районов. Южная и западная: от места пересечения р. Ветлуга с административной границей Октябрьского и Поназыревского муниципальных районов, по указанной административной границе до места пересечения административных границ Вохомского, Октябрьского и Поназыревского муниципальных районов	1,3

»;

абзац двадцать девятый изложить в следующей редакции:

«В целях сохранения численности, основных стадий обитания, мест размножения глухаря определен перечень глухариных токов на территории Костромской области (таблица № 27). Особо защитные участки леса вокруг глухариных токов, на которых вводится ограничение лесозаготовки, утверждены лесохозяйственными регламентами лесничеств Костромской области.»;

таблицу 27 изложить в следующей редакции:

«Таблица № 27

Перечень
глухариных токов на территории Костромской области

Лесничество	Участковое лесничество	№ тока	№ квартала	№ выдела	
1	2	3	4	5	
Антроповское	Антроповское	1	70	-	
		2	7	-	
		3	73	-	
		4	130	-	
		5	81	-	
		6	7	12, 13	
		7	13	1-8, 10, 11	
		8	38	19	
		9	86	4-7	
		10	Близ р. Ега		
	Палкинское	1	2	16	
		2	9	19, 20, 26, 28	
		3	10	3	
		4	14	6	
		5	30	15-18, 20, 21, 25, 26	
		6	40	51-54	
		7	45	10, 11	
		8	54	58	
	Понизовское	1	54	20, 22, 24	
		2	72	4, 5, 8	
		3	85	13, 16, 19	
		4	86	6	
		5	92	29-31	
	Борское	1	8	14-18, 24-27	
		2	20	6-8, 18, 19	
		3	33	29,37-39	
		4	37	24,32,33,40	
		5	43	27-29	
	Шуйское	1	17	38, 41	
		2	18	4, 5	
		3	29	16-18	
		4	33	1, 2, 9	
	Буйское	Куробринское	1	26	17, 18
			2	28	4, 5
			3	58	10
			4	59	8, 9
			5	96	21, 22
		Ферапонтовское	1	8	1

1	2	3	4	5	
	Северное	1	95	30	
	Шушкодомское	1	36	10	
		2	133	2	
	Пригородное	1	137	13	
		2	38	-	
		3	39	-	
		4	101	-	
		5	125	-	
			140-141	-	
	Вохомское	Центральное	1	159	11, 12
2			116	11, 12	
Крутогорское		1	26	23	
		2	20	8	
Вохомское		1	20	8	
		2	52	-	
		3	42	-	
		4	40	-	
		5	39	-	
		6	5	25	
		7	29	1	
Пеномское		1	4	10	
		2	5	4	
		3	13	10	
		4	21	10	
		5	48	14	
		6	52	27.32	
Чабрское		1	19	43.44.45	
		2	21	65	
		3	30	23, 24	
		4	43	36	
Семёновское		1	4	10	
		2	12	13	
		3	13	11	
		4	14	13	
		5	43	1,7	
		6	43	3	
		7	48	19	
		8	51	18	
		9	53	1	
Нюрюгское		1	20	42, 45	
		2	21	8	
		3	30	21, 24	
		4	40	11, 13, 17	
		5	49	6, 8	
Красноборское		1	7	29	
		2	8	64, 69	
Галичское		Галичское	1	205	2, 44
			2	210	24, 59
			3	103	4

1	2	3	4	5	
		4	141	4	
		5	173	16	
	Вексинское	1	17	6	
		2	29	23	
		3	42	18	
		4	43	10	
		5	65	7	
		6	69	49	
		7	74	5, 6	
	Березовское	1	7	11, 12, 17	
		2	184	17, 29	
		3	1955	5	
		4	223	18	
	Лопаревское	1	36	4, 5, 11, 12	
		2	42	26-28	
			43	35	
	Пронинское	1	8	17, 18	
		2	11	5	
		3	15	9, 10, 18, 20	
		4	19	9	
		5	34	35, 36, 38, 39	
	Рылеевское	1	35	25	
		2	37	7, 8	
		3	60	22, 23	
	Пригородное	1	66	14	
		2	69	28	
	Кадыйское	Кадыйское	1	108-109	-
			2	125	-
		Немденское	1	2	5
			2	14	7
3			21	9	
4			23	10, 11	
5			30	12	
6			35	3-6	
7			41	6, 9	
8			61	25-30	
9			66	5, 6, 8, 9	
10			69	15	
11			76	10, 12, 21	
12			90	3, 4	
13			101	7, 8	
14			113	13, 18	
15			131	14	
16			161	8, 12, 14, 15	
17			162	12, 13	
Октябрьское		1	5	7	
		2	17	21, 22, 24, 25 28	

1	2	3	4	5		
		3	24	8-10		
		4	25	13-15		
		5	31	2, 6		
		6	35	13, 19, 22		
		7	39	3-5		
		8	48	17, 18, 22-24		
		9	52	17, 21		
		10	65	7, 14		
		11	66	1		
		12	80	19, 20, 27, 29		
		13	85	61, 62, 64		
		14	87	1, 12, 13, 19-21		
		15	88	9-12		
		16	90	5		
		17	123	3-5		
		18	131	7, 8		
		19	132	2		
			Шуйское	1	17	7, 9, 10, 13, 17, 18, 22-24, 30
				2	18	1, 7, 9
3	19			8		
4	26			11, 13, 14		
5	27			1		
6	47			13, 16		
7	48			7		
8	118			7		
9	130			3		
Кологривское	1-е Ильинское	1	31	7-9, 11-13		
		2	60	5-7		
		3	61	4, 5, 7-9, 11, 12, 14, 15		
		4	117	17-24, 30, 31		
	Кологривское	1	90	17		
		2	91	7		
		3	71	15		
		4	67	35		
		5	90	17		
		6	91	7		
		7	41	11		
		8	65	20		
	Ужугское	1	115	7		
		2	104	5		
	Илешевское	1	16	8, 9, 10, 14, 15, 16, 22, 23, 24, 41, 46		
		2	17	18-24, 26-28		
		3	25	16, 18, 19, 20, 22, 23, 24, 25, 26, 27, 28, 29, 30, 31		

1	2	3	4	5
	2-е Ильинское	1	28	1, 2, 3, 5, 6, 11, 12, 14, 24, 25
		2	14	3
		3	15	10
	Понговское	1	82	7, 10, 11, 21, 22, 38, 46, 47
	Октябрьское	1	81	4
		2	89	1, 3
		3	65	3
		4	86	25, 27
		5	62	23
		6	83	35
		7	76	7
		8	121	12, 13
Варзенское	1	50	15	
	2	7	6	
Костромское	Сандогорское	1	14	4, 41
		2	15	7, 11, 15, 17
		3	24	4, 20
	Мисковское	1	32	21, 22, 24
		2	33	22, 23, 25, 26, 28, 30
		3	27	12
		4	78	21, 22
		5	108	7
		6	109	1, 4, 8
	Сущевское	1	87	5, 7
		2	89	20, 25
		3	99	1
		4	68	-
Макарьевское	Ануфриевское	1	33	16, 19, 20, 24, 27
		2	42	2, 8, 9
		3	75	14, 15
		4	87	22
		5	141	2-6
		6	123	7-9
		7	142	1, 2, 6, 7, 9, 12-14
	Унженское	1	103	26-28
		2	107	6, 7, 10
	Нейское	1	52	24
		2	62	6
		3	63	1, 7, 10, 12
		4	81	30
	Красногорское	1	85	13
		2	153	12
	Коршунское	1	100	12
		2	129	13
	Чернолуховское	1	12	26, 36

1	2	3	4	5
		2	15	7
		3	16	15
		4	24	11
		5	25	6
		6	26	9, 10
		7	27	11
		8	52	17
		9	53	3
		10	66	19, 21
		Юровское	1	6
	2		78	32, 35, 37
	3		83	8
	4		84	41
	5		85	24, 26, 30
	6		86	22, 27
	7		88	20
	8		96	27
	9		113	23, 28
	10		87	13
	Торзатское	1	4	19
		2	5	7
		3	11	12
		4	24	16
		5	37	17
		6	84	24
		7	88	17
		8	91	11
		9	101	7
		10	114	4
	Тимошинское	1	44	3
		2	45	2
		3	62	9
		4	86	14
		5	87	11
		6	142	11
	Высоковское	1	2	7
		2	5	12
		3	14	18
		4	60	28
		5	55	8, 9
		6	63	21, 23, 24, 39
		7	70	10
	Макарьевское	1	12	-
		2	74	-
		3	134	-
		4	26	-
		5	105	-
Мантуровское	Октябрьское	1	136	4, 14

1	2	3	4	5
		2	137	1, 10, 11, 12, 13
	1-е Мантуровское	1	2, 23, 56, 85, 96, 101, 104	-
	Карьковское	1	21	1, 2, 3, 4, 5, 6, 7, 9, 10
		2	59, 90, 124, 126, 136	-
	ТОО Нива	1	1	1, 2, 3, 4, 6, 8, 9, 10
	Мантуровское	1	46	-
		2	52	-
		3	61	-
		4	66	-
		5	9	-
		6	25	-
		7	24	-
		8	21	-
		9	11	-
		10	100	-
		11	36	-
		12	38	-
		13	62	-
		14	39	-
		15	14	-
Межевское	1-е Никольское	1	82	13
		2	82	29
		3	99	17
		4	100	13
	2-е Никольское	1	40	3
		2	45	18
		3	61	13
		4	67	12
		5	72	7
		6	73	4
		7	77	10
	1 Георгиевское	1	3	14, 15
		2	10	35
	2 Георгиевское	1	71	5
		2	73	1
		3	87	18
	Межевское	1	1	-
		2	7	-
		3	22	-
		4	25	-
		5	26	-
		6	30	-
		7	37	-
		8	47	-
9		50	-	

1	2	3	4	5
		10	55	-
Нейское	Семеновское	1	139	7-9
		2	111-112-97	-
		3	115	-
	Никитское	1	41	7
		2	70	4
		3	137	7
		4	90	13
		5	103	2
		6	11	
		7	29	
	Абросимовское	1	3	10, 11
		2	37	-
		3	88	-
	Кужбальское	1	37	9, 10, 14
	Елкинское	1	132	19, 26
		2	123	9
		3	112	8
		4	115	4
		5	102	17
		6	1	-
		7	26	-
		8	26	-
	Нейское	1	18-19, 2-3	-
		2	14-15	-
		3	78-79	-
		4	2	-
		5	36-46	-
		6	42-43, 55-56	-
		7	61-62	-
		8	89-90, 100-101	-
		9	130-137	-
		10	38	-
11		48	-	
12		1	-	
13		73	-	
14		115	-	
15		169	-	
16		174	-	
17		97	-	
18		143	-	
19		153	-	
20		68	-	
21		46-26	-	
22		146	-	
23		153-167	-	
24		200	-	

1	2	3	4	5
		25	97	-
		26	143-144	-
		27	12-13-30-31	-
		28	184-185-195	-
		29	18	-
		30	50	-
		31	90	-
		32	76	-
		33	26	-
Октябрьское	Октябрьское	1	33	1
		2	32	3
		3	47	-
		4	23	1
		5	39	2
		6	16	-
	Соловецкое	1	36	41
		2	40	3-5, 40, 41
	Боговаровское	1	1	29
		2	1	37
		3	9	25
		4	9	11
		5	12	4
		6	13	13
		7	13	17
		8	26	19, 20
	Луптюгское	1	2	34
		2	3	35, 43
		3	7	15, 23, 24
	Веденьевское	1	13	16, 17
		2	16	2, 3, 7, 8, 10, 16
		3	1	10, 13
		4	8	25
	Стариковское	1	91	9
		2	39	5
		3	61	12
	Островское	Островское	1	42-43
2			6-7	-
3			88	-
4			104	-
5			101	-
6			Ур. Зеленый овраг	
7			90	-
8			95	-
9			88	-
10			67	-
11			18	-
12			Ур. Яхруст	
13			1	31

1	2	3	4	5
		14	10	16
		15	Северо-западная точка N 57.50.652, E42.02.521 Северо-восточная точка N 57.50.649, E42.02.960 Юго-восточная точка N 57.50.312, E42.02.897 Юго-западная точка N 57.50.323, E42.02.367	
		16	Северо-западная точка N 57.51.110, E42.03.663 Северо-восточная точка N 57.51.246, E42.04.361 Юго-восточная точка N 57.50.812, E42.04.432 Юго-западная точка N 57.50.678, E42.03.682	
	Адищевское	1	49	9
	1-е Игодовское			
	Камешинский ток	1	109	15, 16, 17, 19, 20, 22, 24, 25
		2	110	1, 10, 16, 17, 18, 22, 23, 26
	Рыболовский ток	1	106	25, 26, 21
		2	107	20, 21, 26, 22, 23, 25
	Рязаново (Кресты)	1	34	1, 10, 11, 12, 13, 14, 7, 4, 3, 2, 6
	Рябинковское болото (Ерыковские кресты)	1	70	1, 4, 5, 6, 7, 10
		2	69	2, 3, 4, 5, 6, 8
	Красное болото	1	60	15, 16, 21
	Сергеевский	1	12	2, 7, 9, 12, 14, 18, 21, 25, 30, 31, 1
	Скомороховский (черничники)	1	12	-
	Юрятинский	1	112	7, 8, 13, 14, 16
Павинское	Малопызмасское	1	9	4
		2	10	10
		3	13	10
		4	14	17
		5	26	6
		6	34	26
		7	38	13
		8	39	9
		9	8	7
		10	9	12, 13
		11	20	5

1	2	3	4	5	
		12	30	6, 7, 13	
		13	44	5, 6	
		14	45	7, 11	
		15	34	4	
	Павинское	1	165	-	
		2	168	-	
		3	176	-	
		4	134	-	
	Ивановское	1	60	24	
		2	47	32, 33, 34	
		3	65	7, 8	
	Леденгское	1	31	23	
		2	9	9	
		3	2	12, 15	
		4	4	1	
	2-е Павинское	1	12	4	
	1-е Павинское	1	7	7, 9	
		2	8	11, 18	
		3	18	40	
		4	20	1, 5	
		5	22	13	
		6	18	3, 4	
		7	28	5	
	Шуботское	1	60	26, 40	
		2	62	32, 33	
		3	66	3, 4, 5, 7	
		4	30	16	
	Парфеньевское	Парфеньевское	1	71	1
			2	97	9, 10
			3	70	2
			4	114	-
5			132	-	
6			174	-	
7			131	-	
8			147	-	
9			Ур. Хмыгино		
10			128	-	
11			52	-	
12			16	-	
13			20	-	
14			49	-	
Татауровское		1	43, 44, 45, 63, 73, 117	-	
Вохтомское		1	1	-	
Потрусовское		1	88	9	
		2	92	3	
Поназыревское		Поназыревское	1	107	23
			2	108	14

1	2	3	4	5	
		3	110	5	
		4	110	7	
		5	110	8	
		6	111	3	
		7	111	4	
	Шортюгское	1	12	15, 21	
		2	13	15, 18	
		3	22	4	
		4	23	1	
	Якшанское	1	75	4	
		2	59	1	
		3	56	13	
		4	57	10, 12, 13, 17	
		5	58	9, 10	
		6	129	4	
		7	132	34, 37	
		8	102	5, 40	
	Луптюгское	1	130	21-31	
		2	125	5	
		3	124	3	
		4	119	6	
		5	109	2	
		6	69	3	
	Пыщугское	1-е Носковское	1	13	16
			2	23	9
			3	26	12
			4	70	2
5			75	11, 18	
6			78	11	
7			42	8, 9, 12	
8			93	8, 11	
2-е Носковское		1	14	13, 14	
1-е Пыщугское		1	8	22	
		2	17	2	
		3	32	3	
		4	39	16	
		5	44	40	
		6	51	25	
		7	54	40	
		8	55	13	
		9	52	34, 41	
2-е Пыщугское		1	4	6	
Ключевское		1	49	9	
		2	30	21, 22	
		3	58	13	
		4	65	3, 4	
Красное		1	13	11	
		2	27	23, 24	

1	2	3	4	5	
	Михайловицкое	1	9	7	
		2	15	39, 42	
		3	23	21	
		4	24	40, 41	
		5	32	10, 11	
		6	47	9	
		7	28	8	
Солигаличское	Солигаличское	Раменское болото, южнее Пензино			
		Удавкино болото, между Бессоново и Коротково			
		Сухарное болото, на север от Пензино			
		Гладкое болото, на север от Климатино			
		Ключевое болото, между Бессоново и Коротково			
		1	66	1, 2, 4, 7, 8, 10, 11	
		2	10	6, 10, 9, 11-13, 19, 25, 21, 16, 22, 27, 29, 32, 33	
		3	11	15, 17, 19, 21, 1-8	
		4	13	23, 27, 28	
		5	14	12, 13, 17, 18, 30, 35, 37, 28, 16	
		6	22	1, 2, 3	
	7	23	13, 14, 15, 17, 18		
	8	32	2, 4		
		33	1, 2		
		Корцовское	1	10	2, 5-7, 10
		Березовское	1	31	8-14, 7-15 Ю-В
			2	32	6, 7, 8, 9-11, 14 10,5
			3	77	12
			4	15	5-9, 6, 7, 12, 13
			5	16	5, 6-8
			6	54	7, 11
			7	2	1, 2, 4, 10, 13, 14, 16, 8, 9-40 га В
			8	3	1, 7, 11, 19, 13, 15, 17
		Колногорское	1	2	1, 6, 7
			2	45	8, 9, 10, 11, 14
			3	32	22, 23, 25-27, 32, 33, 37, 38, 19, 29, 25, 28, 16-5 га Юг
			4	60	1-4-7, 9
			5	25	16, 17, 20, 21
			6	53	10
			7	88	15, 17
			8	101	1, 2, 8, 3, 6

1	2	3	4	5
		9	58	11, 13, 20, 21
		10	59	11, 19
		11	76	5, 6, 7, 8, 9
	Зашугомское	1	36	3, 12, 5, 4, 6, 10
		2	7	3
		3	8	1, 12
		4	22	6, 7, 22, 23
		5	28	4, 15, 17, 6
		6	100	48, 49, 40, 8, 31
		7	91	18, 25, 26, 21, 20, 27, 28
		8	89	9, 10, 15, 11, 12, 9, 14
		9	104	15, 19, 28, 32
		10	107	5
		11	108	13, 16, 17-19, 18, 12
		12	105	19, 21, 22, 13, 14
	Коровновское	1	138	17, 19, 21, 22, 25, 26, 27, 2, 3, 12- 14, 13
		2	139	14, 19, 20, 21, 1- 3, 2, 7, 10, 11, 12
		3	112	2
		4	84	20, 21, 22, 24
		5	85	8, 9, 11, 13, 14, 16, 20
		6	127	16, 28, 29
		7	130	10, 11, 12, 13, 19
		8	4	7, 10-17, 28
		9	76	42, 43, 48, 49
		10	69	5, 6, 13, 14, 7, 11, 12
		11	70	13-16, 18, 19, 20, 22
		12	119	7, 8, 9, 11, 12, 15
		13	120	18, 27
		14	66	18, 19, 20, 24
		15	88	2, 3, 4, 6, 7
		16	89	6, 7, 8, 9, 11, 12, 13, 14, 15, 16
17		57	19, 35, 38	
18		59	1-12	
19		58	1-7, 11-16, 15-22	
20		80	1-9-11	
21		81	1-9	
Судиславское	Ток Озерки (Столбово)	Северо-западная точка N57.939295, E41.969291		
		Северо-восточная точка N57.938747,		

1	2	3	4	5	
		Е41.993743			
		Юго-восточная точка N57.927516, Е41.986018			
		Юго-западная точка N57.930393, Е41.963874			
	Ток Гаркино	Северо-западная точка N58.084226, Е42.173558 и N58.083180, Е42.177893			
		Северо-восточная точка N58.084817, Е42.182227 и N58.081498, Е42.188879			
		Юго-восточная точка N58.073882, Е42.187978			
		Юго-западная точка N58.076178, Е42.171627			
	Сухоруковское	1	27	12, 19, 20, 21, 22	
		2	37	23, 24, 25, 30, 31, 33, 34	
		3	70	32	
		4	71	14, 15	
	Судиславское	1	5	-	
		2	18	-	
		3	132	-	
		4	6	-	
		5	24	-	
		6	93	-	
	Чухломское	Бушневское	1	17	3,9
			2	45	11, 12, 23, 25, 27, 29, 30
			3	65	14
4			76	10	
5			77	12	
6			98	10	
7			99	9, 10	
8			117	19	
9			126	2, 6	
Чухломское		1	45	-	
		2	20	-	
		3	42	-	
		4	108	-	
		5	112	-	
		6	56	-	
		7	76	-	
		8	20	-	
		9	5	-	
		10	320	17	
		11	321	39, 49	
1-е Судайское	1	44	28		
	2	51	13, 18		

1	2	3	4	5	
		3	63	11, 12	
		4	3	-	
		5	2	-	
		6	8	-	
	Слудное	1	5	3, 10	
		2	6	5, 8	
		3	39	14, 16	
		4	40	7	
		5	79	4, 10	
		6	99	9, 10, 12	
		7	120	8, 10, 11, 12, 13, 14, 15, 16	
		8	88	-	
		9	31-52	-	
	Георгиевское	1	8	1	
		2	15	10	
		3	17	4, 8, 9, 10, 11	
		4	24	14	
	Вигское	1	46	19, 23	
	Кистереченское	1	59	20	
		2	60	18	
		3	44	-	
		4	50	-	
	Нольское	1	48	-	
		2	45	-	
		3	44	-	
	Шарьинское	Майтихинское	1	78	11
			2	3	65
			3	8	10, 11
			4	4	41, 38
			5	5	36, 16
6			10	32	
7			19	5, 6	
8			28	34	
9			34	15	
10			32	35, 36, 37, 40	
Семенихинское		1	22	12	
		2	85	7	
		3	83	9, 10	
Шангское		1	8	4,5	
		2	21	8	
		3	72	13, 14, 17	
		4	71	23, 24	
		5	90	4, 5, 6	
		6	91	1, 2, 7	
		7	70	22, 23, 25, 32	
		8	29	-	
		9	62	-	

1	2	3	4	5
		10	101	-
		11	106	-
		12	109	-
	Васеневское	1	84	31-33, 40
		2	85	41,42
		3	86	35, 37
	Рождественское	1	10	6, 8
		2	37	3, 4
		3	56	7
	Одоевское	1	111	11, 15
		2	112	9, 10
		3	29	45
	Панинское	1	80	1
		2	98	23
		3	85	13
		4	114	2
	Дюковское	1	4	-
		2	16	-
		3	18	-
		4	24	-
	Шекшемское	1	161	-
		2	68	-
	Троицкое	1	47	-
		2	66	-
		3	84	-
4		52	-	
5		185-166	-	

»;

дополнить главой 5 следующего содержания:

«Глава 5. Информация о зонах нагонки и натаски
собак охотничьих пород

С целью увеличения возможности развития охотничьего собаководства, создания благоприятных условий для проведения соревнований и испытаний охотничьих собак в таблице № 27.1 определены зоны нагонки и натаски собак охотничьих пород на территории общедоступных охотничьих угодий Костромской области общей площадью 12,9 тыс.га.

Таблица № 27.1

Зоны нагонки и натаски собак охотничьих пород на территории
общедоступных охотничьих угодий Костромской области

№ участка	Муниципальное образование	Описание границ	Площадь, тыс. га
-----------	---------------------------	-----------------	------------------

1	2	3	4
№ 1	Костромской муниципальный район	<p>Северная: от места пересечения автодороги федерального значения Р-600 с автодорогой к н.п. Середняя по указанной автодороге до н.п. Середняя, далее общим направлением на северо-восток до р. Волга.</p> <p>Восточная: от н.п. Середняя по правому берегу р. Волга вниз по ее течению до места впадения р. Кубань в р. Волга.</p> <p>Южная: от места впадения р. Кубань в р. Волга вверх по течению р. Кубань ее левым берегом до пересечения с автодорогой федерального значения Р-600.</p> <p>Западная: от места пересечения р. Кубань с автодорогой федерального значения Р-600 на север по указанной дороге до пересечения с автодорогой к н.п. Середняя</p>	1,8
№ 2	Костромской муниципальный район	<p>Северная: от места пересечения р. Крячевка с административной границей городского округа город Кострома и Костромского муниципального района (рядом с н.п. Скоморохово) вверх по течению р. Крячевка до н.п. Молодеево.</p> <p>Восточная: от н.п. Молодеево грунтовой автодорогой на юго-восток до н.п. Морковкино, далее от н.п. Морковкино вниз по течению р. Сендега до пересечения с автодорогой федерального значения Р-243 Кострома-Шарья-Киров-Пермь.</p> <p>Южная: от места пересечения р. Сендега с автодорогой федерального значения Р-243 Кострома-Шарья-Киров-Пермь по указанной автодороге на запад до пересечения с административной границей городского округа город Кострома и Костромского муниципального района.</p> <p>Западная: от места пересечения автодороги федерального значения Р-243 Кострома-Шарья-Киров-Пермь и административной границы городского округа город Кострома и Костромского муниципального района по административной границе городского округа город Кострома и Костромского муниципального района общим направлением на северо-запад до пересечения с р. Крячевка</p>	3,5
№ 3	Костромской муниципальный район	<p>Северная и восточная: от н.п. Коробейниково общим направлением на юго-восток по акватории р. Кострома до пересечения с административной границей городского округа город Кострома и Костромского муниципального района, далее по указанной границе до н.п. Некрасово.</p> <p>Южная: от н.п. Некрасово на северо-запад по</p>	1,8

1	2	3	4
		<p>автодороге Кострома-Саметь до н.п. Шунга. Западная: от н.п. Шунга общим направлением на север по грунтовой автодороге до н.п. Коробейниково</p>	
№ 4	Кадыйский муниципальный район	<p>Северная: от северо-западного угла квартала 72 Октябрьского участкового лесничества областного государственного казенного учреждения «Кадыйское лесничество» на восток северными просеками кварталов 72, 73, 74 до северо-восточного угла квартала 74 Октябрьского участкового лесничества областного государственного казенного учреждения «Кадыйское лесничество». Восточная: от северо-восточного угла квартала 74 Октябрьского участкового лесничества областного государственного казенного учреждения «Кадыйское лесничество» на юг восточной просекой квартала 74 Октябрьского участкового лесничества областного государственного казенного учреждения «Кадыйское лесничество», далее по западной границе н.п. Рубцово до р. Вотгать. Южная и западная: вверх по течению р. Вотгать до места впадения в нее р. Кувяка, далее вверх по течению р. Кувяка до северо-западного угла квартала 72 Октябрьского участкового лесничества областного государственного казенного учреждения «Кадыйское лесничество»</p>	1,0
№ 5	Чухломский муниципальный район	<p>Северная и восточная: от места впадения р. Мелша в р. Вига общим направлением на юг вверх по течению р. Мелша до моста на автодороге Чухлома-Введенское (рядом с н.п.Введенское). Южная: от моста через р. Мелша у н.п. Введенское на запад по автодороге Чухлома-Введенское до моста через р. Вига. Западная: от моста через р. Вига на автодороге Чухлома-Введенское общим направлением на северо-восток вниз по течению р. Вига до места впадения р. Мелша</p>	0,8
№ 6	Шарьинский муниципальный район	<p>Северная: от места пересечения восточной просеки квартала 30 Шекшемского участкового лесничества областного государственного казенного учреждения «Шарьинское лесничество» с СЖД на северо-восток по железной дороге до ее пересечения с автодорогой федерального значения Р-243 Кострома-Шарья-Киров-Пермь. Восточная: от места пересечения железной дороги с автодорогой федерального значения</p>	1,5

1	2	3	4
		<p>Р-243 Кострома-Шарья-Киров-Пермь на юго-восток по указанной дороге до юго-восточного угла квартала 49 Шекшемского участкового лесничества областного государственного казенного учреждения «Шарьинское лесничество».</p> <p>Южная: от юго-восточного угла квартала 49 южными просеками кварталов 49, 48, 47, 46, 45 до юго-восточного угла квартала 44 Шекшемского участкового лесничества областного государственного казенного учреждения «Шарьинское лесничество».</p> <p>Западная: восточными просеками кварталов 44, 30 Шекшемского участкового лесничества областного государственного казенного учреждения «Шарьинское лесничество» до пересечения с СЖД</p>	
№ 7	Городской округ город Мантурово	<p>Северная: от моста через р. Водгать на автодороге федерального значения Р-243 Кострома-Шарья-Киров-Пермь (к юго-западу от г. Мантурово) по правому берегу р. Водгать вниз по течению до места впадения ее в р. Унжа.</p> <p>Восточная и южная: от места впадения р. Водгать в р. Унжа вниз по течению р. Унжа по правому берегу до устья р. Чарковка.</p> <p>Западная: от устья р. Чарковка вверх по течению р. Чарковка до пересечения с автодорогой федерального значения Р-243 Кострома-Шарья-Киров-Пермь, далее по указанной автодороге на северо-восток до моста через р. Водгать</p>	1,1

Территории зон нагонки и натаски собак охотничьих пород на территории общедоступных охотничьих угодий Костромской области отражены в карте-схеме зон нагонки и натаски собак охотничьих пород на территории общедоступных охотничьих угодий Костромской области (приложение № 6 к Схеме).»;

Нормативно-правовые документы, использованные при разработке Схемы размещения, использования и охраны охотничьих угодий Костромской области, изложить в следующей редакции:

«Нормативно-правовые документы, использованные при разработке Схемы размещения, использования и охраны охотничьих угодий Костромской области

Федеральный закон от 24 апреля 1995 года № 52-ФЗ «О животном мире»;

Федеральный закон от 24 июля 2009 года № 209-ФЗ «Об охоте и о сохранении охотничьих ресурсов и о внесении изменений в отдельные законодательные акты Российской Федерации»;

Закон Костромской области от 7 декабря 2006 года № 93-4-ЗКО «О Красной книге Костромской области»;

приказ Министерства природных ресурсов и экологии Российской Федерации от 29 августа 2014 года № 379 «Об утверждении порядка оформления и выдачи разрешений на добычу охотничьих ресурсов, порядка подачи заявок и заявлений, необходимых для выдачи таких разрешений, и утверждении форм бланков разрешений на добычу копытных животных, медведей, пушных животных, птиц»;

приказ Министерства природных ресурсов и экологии Российской Федерации от 30 апреля 2010 года № 138 «Об утверждении нормативов допустимого изъятия охотничьих ресурсов и нормативов численности охотничьих ресурсов в охотничьих угодьях»;

приказ Министерства природных ресурсов и экологии Российской Федерации от 17 мая 2010 года № 164 «Об утверждении перечня видов охотничьих ресурсов, добыча которых осуществляется в соответствии с лимитами их добычи»;

приказ Министерства природных ресурсов и экологии Российской Федерации от 6 августа 2010 года № 306 «Об утверждении требований к описанию границ охотничьих угодий»;

приказ Министерства природных ресурсов и экологии Российской Федерации от 31 августа 2010 года № 335 «Об утверждении порядка составления схемы размещения, использования и охраны охотничьих угодий на территории субъекта Российской Федерации, а также требований к ее составу и структуре»;

приказ Министерства природных ресурсов и экологии Российской Федерации от 6 сентября 2010 года № 344 «Об утверждении Порядка осуществления государственного мониторинга охотничьих ресурсов и среды их обитания и применения его данных»;

приказ Министерства природных ресурсов и экологии Российской Федерации от 10 ноября 2010 года № 491 «Об утверждении перечня ветеринарно-профилактических и противоэпизоотических мероприятий по защите охотничьих ресурсов от болезней»;

приказ Министерства природных ресурсов и экологии Российской Федерации от 12 ноября 2010 года № 503 «Об утверждении Порядка установления на местности границ зон охраны охотничьих ресурсов»;

приказ Министерства природных ресурсов и экологии Российской Федерации от 24 декабря 2010 года № 560 «Об утверждении видов и состава биотехнических мероприятий, а также порядка их проведения в целях сохранения охотничьих ресурсов»;

постановление администрации Костромской области от 16 июня 2008 года № 172-а «Об утверждении схемы развития и размещения особо

охраняемых природных территорий регионального значения Костромской области»;

постановление губернатора Костромской области от 17 декабря 2018 года № 270 «О зонах охраны охотничьих ресурсов на территории Костромской области»;

приказ департамента природных ресурсов и охраны окружающей среды Костромской области от 15 мая 2018 года № 285 «О норме допустимой добычи охотничьих ресурсов, в отношении которых не устанавливается лимит добычи, и норме пропускной способности охотничьих угодий на территории Костромской области.»;

6) карту-схему административного деления территории Костромской области с указанием границ охотничьих угодий, особо охраняемых природных территорий, зеленых зон вокруг населенных пунктов и других территорий, имеющих ограничение для осуществления охоты и ведения охотничьего хозяйства (приложение № 1 к Схеме), изложить в новой редакции согласно приложению № 1 к настоящему постановлению;

7) карту-схему зон планируемого создания охотничьих угодий (приложение № 5 к Схеме) признать утратившей силу;

8) дополнить приложением № 6 «Карта-схема зон нагонки и натаски собак охотничьих пород на территории общедоступных охотничьих угодий Костромской области» согласно приложению № 2 к настоящему постановлению.

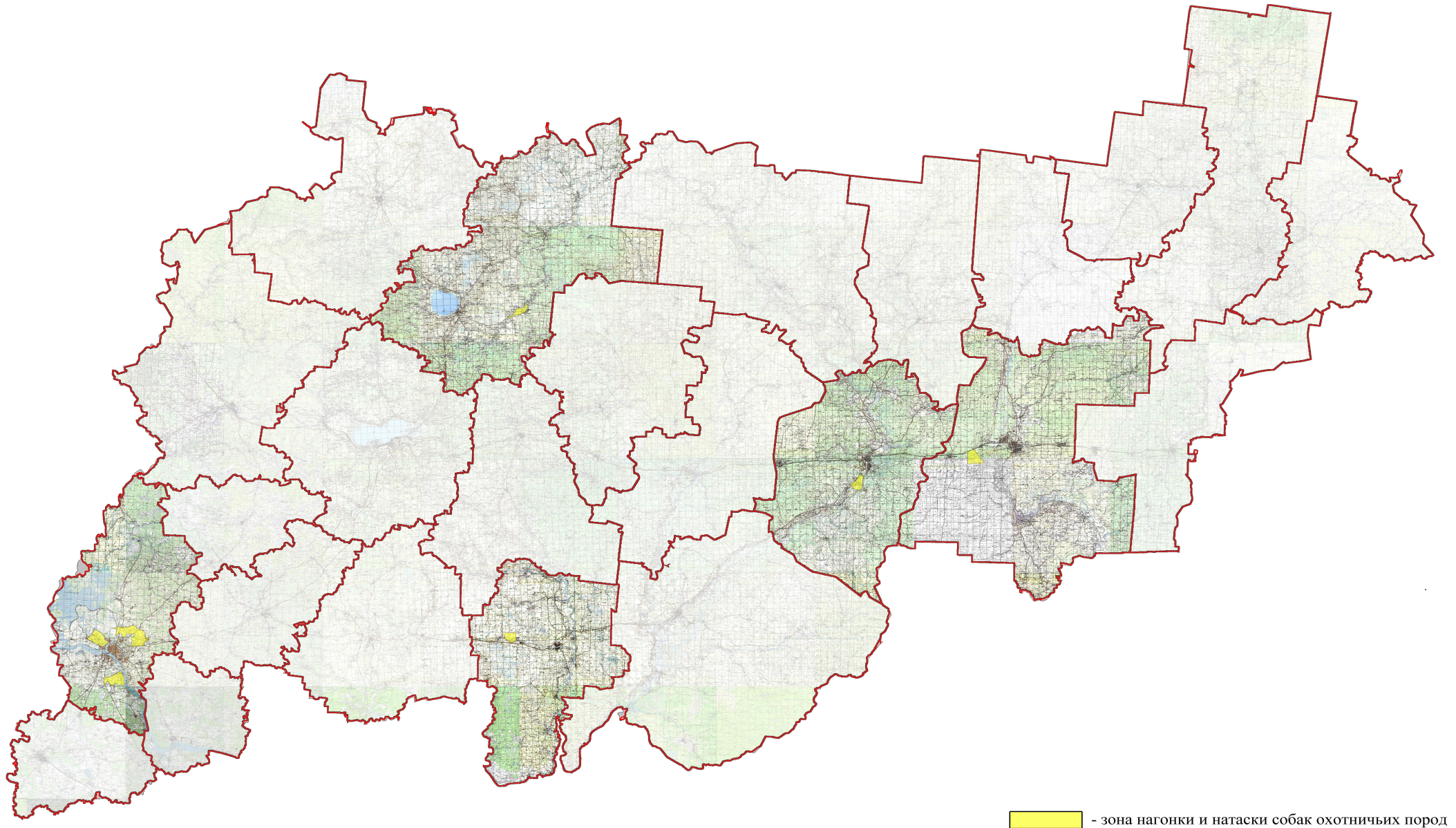
2. Настоящее постановление вступает в силу со дня его официального опубликования.

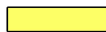
п.п. Губернатор области



С. Ситников

**Карта-схема зон нагонки и натаски собак охотничьих пород
на территории общедоступных охотничьих угодий
Костромской области**



 - зона нагонки и натаски собак охотничьих пород