

АДМИНИСТРАЦИЯ КОСТРОМСКОЙ ОБЛАСТИ

ПОСТАНОВЛЕНИЕ

от « 21 » октября 2019 года № 417-а

г. Кострома

О внесении изменений в постановление администрации Костромской области от 10.10.2011 № 371-а

В соответствии с Федеральным законом от 3 августа 2018 года № 342-ФЗ «О внесении изменений в Градостроительный кодекс Российской Федерации и отдельные законодательные акты Российской Федерации», Законом Костромской области от 20 апреля 2019 года № 550-6-ЗКО «О внесении изменений в Закон Костромской области «Об особо охраняемых природных территориях в Костромской области», постановлением администрации Костромской области от 27 мая 2019 года № 194-а «О Типовом положении об особо охраняемой природной территории регионального значения»

администрация Костромской области ПОСТАНОВЛЯЕТ:

1. Внести в постановление администрации Костромской области от 10 октября 2011 года № 371-а «Об организации особо охраняемой природной территории регионального значения государственный природный заказник «Средневский боброво-выхухолевый» (в редакции постановлений администрации Костромской области от 06.10.2015 № 363-а, от 28.08.2017 № 323-а, от 28.05.2018 № 218-а) следующие изменения:

1) в преамбуле слова «от 30 сентября 2004 года № 210-ЗКО «Об особо охраняемых природных территориях Костромской области» заменить словами «от 15 февраля 2012 года № 194-5-ЗКО «Об особо охраняемых природных территориях в Костромской области»;

2) Положение об особо охраняемой природной территории регионального значения государственный природный заказник «Средневский боброво-выхухолевый» (приложение) изложить в новой редакции согласно приложению к настоящему постановлению.

2. Настоящее постановление вступает в силу со дня его официального опубликования.

п.п. Губернатор области



С. Ситников

Приложение

к постановлению администрации
Костромской области
от «21» октября 2019 г. № 417-а

ПОЛОЖЕНИЕ

об особо охраняемой природной территории регионального значения
государственный природный заказник
«Средневский боброво-выхухолевый»

1. Особо охраняемая природная территория регионального значения государственный природный заказник «Средневский боброво-выхухолевый» (далее – заказник «Средневский») создана в целях сохранения пойменных угодий озера Галичское как среды обитания русской выхухолы, речного бобра, водоплавающей и околоводной орнитофауны, поддержания биологического разнообразия.

2. Задачи заказника «Средневский»:

1) сохранение русской выхухолы;
2) поддержание оптимальной численности речного бобра;
3) сохранение наиболее ценных местообитаний лося, лесной куницы, американской и европейской норки, выдры, барсука, глухаря, тетерева и других видов животных, отнесенных к объектам охоты;

4) сохранение ценных водно-болотных угодий – местообитаний водоплавающей и околоводной дичи.

3. Профиль заказника «Средневский» – биологический (зоологический). Кластерность заказника «Средневский» – 1.

4. Заказник «Средневский» создан без ограничения срока действия.

5. Общая площадь заказника «Средневский» в окружных границах составляет 4 207,47 га, в том числе:

земли лесного фонда – 2 075 га;

земли сельскохозяйственного назначения – 2 132,47 га.

6. Заказник «Средневский» создается без изъятия земельных участков.

7. Функциональное зонирование на территории заказника «Средневский» не предусмотрено.

8. Основные виды разрешенного использования земельных участков, расположенных в границах заказника «Средневский»:

Код	Наименование вида разрешенного использования земельного участка	Запрещенные виды, входящие в описание вида разрешенного использования земельного участка
1	2	3

1	2	3
1.19	Сенокосение	-
1.20	Выпас сельскохозяйственных животных	-
5.2	Природно-познавательный туризм	-
9.0	Деятельность по особой охране и изучению природы	-
9.1	Охрана природных территорий	-
10.1	Заготовка древесины	-
10.3	Заготовка лесных ресурсов	-
10.4	Резервные леса	-

9. Описание природных особенностей заказника «Средневский»:

1) описание ландшафта.

Территория заказника «Средневский» располагается в пределах двух ландшафтов. Западная и центральная части (около 70% площади) принадлежат восточному сектору ландшафта озерной равнины с системой озерных пойм и террас, сложенных средне-верхнеплейстоценовыми и голоценовыми озерными глинами и органогенными отложениями, с низинными березово-черноольховыми болотами, гидромезофитными лугами и заболоченными елово-ольхово-осиновыми лесами на перегнойно-глеевых и дерново-глеевых почвах. Восточная часть и частично южная окраина заказника «Средневский» (30% площади) принадлежат ландшафту крупнохолмистой моренно-камовой равнины, сложенной московскими моренными суглинками, песками и галечниками с чехлом лессовидных покровных суглинков с елово-осиновыми и березово-сосновыми субнеморальными лесами в сочетании с сельскохозяйственными угодьями на агро-дерново-подзолистых почвах.

Территория заказника «Средневский» дренируется рекой Средней, впадающей в озеро Галичское у западной границы заказника «Средневский», и ее правым притоком – рекой Едомшей и левым – рекой Шокшей.

В пределах ландшафта озерной равнины выделяются три основных вида урочищ. Доминантными в западной части заказника «Средневский» являются урочища гидромезофитных осоковых, щучково-осоковых, таволгово-осоковых, осоково-хвощовых лугов на дерново-глеевых и перегнойно-глеевых почвах и низинных торфяниках, которые подверглись почти сплошному осушению и чередуются с антропогенными комплексами мелиоративных каналов, зарастающих серой ольхой и ивой. Низинные торфяники имеют мощность более 2,5 м. Локальный рост

обводнения поверхности озерных террас произошел вследствие сооружения насыпи для автодороги «Галич–Чухлома» с ее восточной стороны в силу расположения насыпи поперек направления поверхностного стока. В центральной части заказника «Средневский» урочища березово-черноольховых болот и заболоченных ивово-ольхово-осиновых влажнотравных лесов на низинных торфяниках и перегнойно-глеевых почвах чередуются с антропогенными модификациями в виде гидромезофитных и – реже – мезофитных лугов. Дополнительными элементами ландшафтной структуры являются зарастающие мелиоративные каналы. Субдоминантное положение занимают урочища пойм рек Средней, Едомши и Шокши, слабо врезанных в озерные террасы, и их коротких притоков с сочетанием хвощово-осоковых лугов и ивово-сероольховых зарослей. Ландшафт озерной равнины отличается высокой мозаичностью пространственной структуры, которая в значительной степени создается разнообразием антропогенных модификаций вследствие осушительных мероприятий, торфоразработок, неравномерным сенокосным использованием, подпрудными явлениями при строительстве дорожных насыпей.

В пределах ландшафта моренно-камовой равнины в окрестностях заказника «Средневский» выделяются три местности: крутых склонов Галичской котловины, камовых холмов и пологоволнистых междуречий. Окаймление Галичской котловины составляют крутые и покатые хорошо дренированные склоны, сложенные моренными отложениями днепровского и московского оледенений. Вследствие значительных уклонов на территории заказника они почти не используются в сельском хозяйстве и покрыты, главным образом, осиново-еловыми субнеморальными кислично-снытевыми лесами на дерново-подзолистых почвах. Мелколиственно-темнохвойные склоновые леса играют важную почвозащитную, водоохранную и стокорегулирующую роль по отношению к водно-болотным угодьям нижележащей озерной равнины. В северной части заказника «Средневский» в окрестностях деревень Артемьевское и Адамово склоны на небольшой площади обезлесены и покрыты мезофитными лугами. Частично склоны представляют собой подножия камовых холмов с песчано-гравийными отложениями, которые разрабатывались в нескольких карьерах. Выпуклые поверхности камовых холмов в основном подверглись обезлесиванию вследствие наличия плодородного чехла лессовидных суглинков и хорошей дренированности вблизи склонов Галичской котловины. Они заняты сельскохозяйственными угодьями и мезофитными лугами в сочетании с фрагментами березово-осиновых субнеморальных кислично-снытевых лесов с возобновлением ели на агродерново-подзолистых и агродерновых почвах. Пологоволнистые поверхности междуречий приурочены к восточному сектору территории заказника «Средневский» и имеют значения водораздела регионального значения. Он служит границей между бассейнами реки Костромы, к которому принадлежат озеро Галичское и

река Средняя, и бассейном реки Унжи, крупнейший приток которой, река Нея, своими верховьями подходит к территории заказника «Средневский». Междуречные урочища на территории заказника «Средневский» представлены березово-осиновыми и осиново-еловыми субнеморальными лесами на дерново-подзолистых и агродерново-подзолистых почвах, сформировавшихся в лессовидных покровных суглинках. Лесной покров пологоволнистого междуречья мозаичен в связи с наличием разнообразных стадий восстановительных сукцессий (от мелколиственного молодняка до мелколиственных лесов с выходом темнохвойных пород во II и – реже – в I ярус). Восстановительные сукцессии после рубок и распашки идут в основном через осину и березу, реже – в северо-восточном секторе заказника «Средневский» вблизи деревни Адамово в пределах камовых песчаных холмов – через сосну. Восстановление хвойных лесов в пределах междуречных урочищ – важная предпосылка для естественного режима формирования стока малых рек в верховьях бассейна крупной реки регионального значения – Неи;

2) характеристика растительного покрова и флористического разнообразия.

В соответствии со схемой ботанико-географического районирования (Растительность Европейской части СССР, 1980) территория заказника «Средневский» лежит в Валдайско-Онежской подпровинции Североевропейской таежной провинции подзоны южной тайги. По лесорастительному районированию территории СССР (Курнаев, 1973) территория заказника «Средневский» в пределах западной части Костромской области относится к округу южной тайги Русской равнины Скандинавско-Русской провинции. По лесорастительному районированию Костромской области (Письмеров А.В., 1977) лесные массивы относятся к району Еловые леса северной части Галичско-Чухломской возвышенности.

Растительность заказника «Средневский» отличается сочетанием разнообразных болотных, лесных и реликтовых озерных экосистем. Представлены болота всех типов – верхового, переходного и низинного с соответствующей растительностью. Ключевыми объектами охраны являются лесные площади на водоразделе рек Средняя, Нея, Шокша, а также растительные сообщества долины реки Средняя и ее притоков;

3) характеристика фауны.

Фауна территории заказника «Средневский» типична для Костромской области и высоко репрезентативна, биологическое разнообразие исключительно высоко благодаря значительной площади территории. Характерной особенностью территории является редкое для Костромской области сочетание благоприятных факторов для обитания полуводных животных (бобра, европейской и американской норки, выдры), водоплавающих и околоводных птиц – разветвленная сеть мелиоративных каналов в пойме реки Средней и ее притоков, которые в настоящее время не используются и зарастают болотной и древесно-кустарниковой растительностью.

Список видов животных заказника «Средневский» включает более 50 видов млекопитающих, из них 19 включены в перечень объектов охоты. В заказнике «Средневский» встречается более 120 видов птиц, из которых около 80 видов гнездящиеся, остальные встречаются в период миграций или зимуют.

Основные виды, относящиеся к объектам охоты: лось (*Alces alces* L.), кабан (*Sus scrofa* L.), лисица (*Vulpes vulpes* L.), енотовидная собака (*Nyctereutes procyonoides* Gr.), бурый медведь (*Ursus arctos* L.), рысь (*Felis linx* L.), барсук (*Meles meles* L.), лесная куница (*Martes martes* L.), горноста́й (*Mustela erminea* L.), черный хорь (*Mustela putorius* L.), американская и европейская норки (*Mustela vison* Briss., *M. lutreola* L.), выдра (*Lutra lutra* L.), заяц-беляк (*Lepus timidus* L.), бобр (*Castor fiber* L.), крот (*Talpa europaea* L.), белка (*Sciurus vulgaris* L.), ондатра (*Ondatra zibethica* L.), глухарь (*Tetrao urogallus* (L.)), тетерев (*Lyrurus tetrix* (L.)), рябчик (*Tetrastes bonasia* (L.)), вальдшнеп (*Scolopax rusticola* L.), бекас (*Gallinago gallinago* L.), дупель (*G. media* L.), различные виды речных уток (*Anas* spp.), гоголь (*Bucephala clangula* (L.)), лысуха (*Fulica atra* L.), коростель (*Crex crex* L.) и др. Наблюдаются заходы волка (*Canis lupus* L.).

На территории заказника «Средневский» зарегистрированы 35 видов птиц (большинство из которых здесь гнездится) и 8 видов млекопитающих, подлежащих охране, в том числе выдра, бородатая и длиннохвостая неясыти (*Strix uralensis* Pall.; *S. nebulosa* Forst.), а также дербник (*Falco columbarius* L.), болотный лунь (*Circus aeruginosus* (L.)), тетереви́тник (*Accipiter gentilis* (L.)), перепелятник (*Accipiter nisus* (L.)) и другие виды соколообразных и сов, занесенные в приложение II Конвенции о международной торговле видами дикой фауны и флоры, находящимися под угрозой исчезновения (СИТЕС), от 3 марта 1973 года.

Из видов, занесенных в Красную книгу Российской Федерации, встречаются и, возможно, гнездятся беркут (*Aquila chrysaetus* L.), сапсан (*Falco peregrinus* L.), большой кроншнеп (*Numenius arquata* L.), филин (*Bubo bubo* (L.)), серый сорокопут (*Lanius excubitor excubitor* L.).

Наибольшая ценность заказника «Средневский» – эндемик России русская выхухоль (*Desmana moschata* L.), занесенная в красные книги Российской Федерации и Международного Союза Охраны Природы (МСОП). По данным специального учета выхухоли, проведенного Костромаоблхотуправлением в 2001 году, из 39 выявленных мест обитания в Костромской области 13 находятся на территории заказника «Средневский».

10. Природными объектами особой охраны на территории заказника «Средневский» являются:

- 1) территориальная группировка речного бобра;
- 2) территориальные группировки прочих видов животных, отнесенных к объектам охоты;

3) ценные местообитания лося, лесной куницы, американской и европейской норки, выдры, барсука, глухаря, тетерева и других видов животных, отнесенных к объектам охоты;

4) виды, занесенные в Красную книгу Российской Федерации и Красную книгу Международного Союза Охраны Природы (русская выхухоль (*Desmana moschata* L.)).

11. На территории заказник «Средневский» устанавливается режим особой охраны, вводится ограничение охоты.

12. На территории заказник «Средневский» запрещаются следующие виды деятельности:

1) уничтожение (в том числе рубка) дуба, лиственницы, можжевельника (древовидная форма), ольхи черной, липы, пихты, клена, вяза, лещины, а также их подроста либо действия, которые могут привести к их гибели;

2) удаление дуплистых деревьев, крупных деревьев со сломанными вершинами, пригодных для использования животными и птицами;

3) строительство промышленных объектов, зданий, жилых домов, дорог с твердым покрытием, линейных объектов, строительство сооружений, не связанных с функционированием заказника «Средневский» (за исключением ремонта существующих дорог и мостов, строительство хозяйственных построек сельскохозяйственного назначения на участках, находящихся в частной собственности);

4) размещение дачных и садово-огородных участков, распашка земель под сельскохозяйственные нужды (за исключением земельных участков: 44:04:051801:39, 44:04:051801:40, 44:04:103109:0029, 44:04:103109:0030, 44:04:103109:0031, 44:04:103109:0033, 44:04:103109:0046, 44:04:103109:0047, 44:04:103109:0048, 44:04:103109:0049, 44:04:103109:0050);

5) разорение гнезд, кладок, нор;

6) виды деятельности, которые могут привести к загрязнению территорий и акваторий: авиационно-химические работы; применение химических и бактериологических средств борьбы с вредителями, болезнями растений, сорняками и малоценными породами древесно-кустарниковой растительности, минеральных удобрений;

7) организация туристических стоянок, бивуаков, разведение костров вне специально отведенных мест;

8) размещение складов ядохимикатов, минеральных удобрений, горюче-смазочных материалов площадок для заправки аппаратуры ядохимикатами, животноводческих комплексов и ферм, мест складирования и захоронения промышленных, бытовых и сельскохозяйственных отходов, кладбищ, скотомогильников, накопителей сточных вод;

9) устройство свалок бытовых и промышленных отходов;

10) интродукция растений и животных с целью акклиматизации, за исключением мероприятий по реакклиматизации и восстановлению численности аборигенных видов;

11) движение транспорта вне дорог и установленных маршрутов движения, за исключением средств передвижения специального назначения, в том числе для обслуживания линий электропередачи, проведения сельскохозяйственных работ, противопожарных мероприятий, расчистки русел рек и других работ специального назначения;

12) стоянка транспорта вне специально отведенных мест;

13) добыча и разведка полезных ископаемых.

13. Заказник «Средневский» создается:

1) с созданием администрации;

2) без установления охранной зоны.

14. Управление заказником «Средневский» осуществляет департамент природных ресурсов и охраны окружающей среды Костромской области.

Государственный надзор в области охраны и использования особо охраняемых природных территорий на территории заказника «Средневский» осуществляют должностные лица департамента природных ресурсов и охраны окружающей среды Костромской области.

15. Заказник «Средневский» находится в ведении департамента природных ресурсов и охраны окружающей среды Костромской области.

Описание местоположения границ заказника «Средневский», определенных в системе координат МСК-44, представлено в приложении № 1 к настоящему Положению.

Графическое описание местоположения границ особо охраняемой природной территории регионального значения государственный природный заказник «Средневский» представлено в приложении № 2 к настоящему Положению.

Приложение № 1

к положению об особо охраняемой
природной территории
регионального значения
государственный природный
заказник «Средневский боброво-
выхухолевый»

ОПИСАНИЕ

местоположения границ особо охраняемой природной территории
регионального значения государственный природный заказник
«Средневский боброво-выхухолевый»
(система координат МСК-44, зона 1)

Обозначение характерных точек границ	Координаты, м	
	X	Y
1	2	3
1	365802.27	1302153.68
2	365771.51	1302334.93
3	365758.68	1302471.88
4	365760.50	1302658.52
5	365767.78	1302909.11
6	365767.78	1302950.44
7	365739.14	1303077.35
8	365711.36	1303147.72
9	365638.48	1303288.03
10	365611.20	1303334.28
11	365597.50	1303377.82
12	365603.23	1303433.74
13	365701.58	1303854.89
14	365707.95	1303889.50
15	365709.72	1303958.41
16	365710.45	1303992.87
17	365702.00	1304057.32
18	365681.94	1304127.31
19	365654.27	1304188.03
20	365541.69	1304380.03
21	365354.24	1304704.90
22	365199.14	1304981.42
23	365076.05	1305189.91
24	364906.00	1305441.36
25	364752.64	1305308.43
26	364533.09	1305116.18
27	364348.87	1304956.14

1	2	3
28	364125.16	1304754.99
29	363997.04	1304645.50
30	363842.39	1304489.43
31	363740.21	1304372.26
32	363666.60	1304277.13
33	363492.95	1304037.55
34	363335.93	1303821.07
35	363219.90	1303665.51
36	362805.30	1303096.79
37	362584.70	1302795.88
38	362754.64	1302809.79
39	362918.10	1302811.49
40	363039.62	1302806.79
41	363146.14	1302798.32
42	363199.73	1302781.60
43	363260.72	1302781.81
44	363345.17	1302700.76
45	363370.19	1302648.80
46	363457.24	1302519.11
47	363470.81	1302442.47
48	363451.30	1302297.21
49	363404.46	1302226.99
50	363385.24	1302165.42
51	363395.47	1302111.57
52	363459.94	1302068.69
53	363503.47	1301972.46
54	363468.96	1301867.47
55	363410.96	1301850.20
56	363332.58	1301817.79
57	363252.72	1301746.28
58	363241.89	1301694.59
59	363297.56	1301613.63
60	363267.92	1301528.58
61	363243.68	1301372.47
62	363246.38	1301305.10
63	363228.31	1301267.06
64	363208.98	1301172.54
65	363139.18	1300990.18
66	363112.88	1300959.82
67	363057.90	1300947.81
68	363008.09	1300894.25
69	362896.03	1300885.19
70	362811.92	1300862.82
71	362736.59	1300787.60
72	362680.79	1300668.39
73	362668.47	1300576.69
74	362597.97	1300391.30

1	2	3
75	362617.72	1300298.17
76	362669.12	1300366.50
77	362725.60	1300469.32
78	362757.85	1300480.63
79	362775.89	1300524.02
80	362782.34	1300654.02
81	362799.55	1300703.79
82	362816.26	1300654.39
83	362801.83	1300607.31
84	362854.31	1300559.16
85	362879.59	1300596.06
86	362947.45	1300597.70
87	362975.27	1300556.31
88	363071.84	1300578.42
89	363066.71	1300540.29
90	363112.88	1300389.52
91	363057.18	1300323.89
92	363022.10	1300242.57
93	363084.78	1300203.35
94	363170.80	1300192.88
95	363233.99	1300251.92
96	363336.29	1300226.62
97	363398.69	1300103.71
98	363502.49	1300118.42
99	363515.37	1300185.54
100	363461.23	1300372.93
101	363468.57	1300437.41
102	363506.67	1300473.20
103	363535.47	1300627.41
104	363633.67	1300634.94
105	363736.04	1300677.88
106	363696.81	1300754.94
107	363660.92	1300745.50
108	363631.80	1300824.22
109	363675.66	1300878.11
110	363642.42	1300925.04
111	363664.14	1300969.28
112	363643.49	1300999.63
113	363562.12	1300950.89
114	363560.63	1301038.26
115	363693.14	1301185.39
116	363741.64	1301242.84
117	363723.94	1301286.80
118	363750.14	1301333.02
119	363802.91	1301342.12
120	363834.99	1301359.63
121	363866.80	1301532.00

1	2	3
122	363895.39	1301607.97
123	363980.51	1301663.01
124	363990.31	1301706.53
125	364056.97	1301752.78
126	364188.65	1301722.40
127	364207.28	1301750.37
128	364281.45	1301740.59
129	364304.66	1301637.81
130	364372.43	1301607.77
131	364506.23	1301630.95
132	364654.45	1301616.87
133	364732.16	1301560.26
1	365802.27	1302153.68
134	362551.90	1302791.74
135	362785.93	1303110.96
136	363200.58	1303679.75
137	363316.60	1303835.29
138	363473.52	1304051.64
139	363647.39	1304291.52
140	363721.66	1304387.50
141	363824.80	1304505.78
142	363980.69	1304663.10
143	364109.34	1304773.03
144	364332.98	1304974.12
145	364517.31	1305134.27
146	364736.84	1305326.50
147	365796.53	1306254.28
148	365762.51	1306388.18
149	365761.21	1306411.69
150	365768.16	1306439.18
151	365749.97	1306506.04
152	365719.94	1306542.43
153	365704.02	1306625.23
154	365540.72	1306561.54
155	365464.75	1306564.73
156	365430.64	1306572.00
157	365348.76	1306603.39
158	365313.73	1306609.30
159	365272.34	1306626.59
160	365129.96	1306721.66
161	365049.95	1306796.64
162	364957.56	1306903.16
163	364856.33	1307048.75
164	364824.46	1307109.80
165	364800.79	1307176.28
166	364797.51	1307198.81

1	2	3
167	364800.12	1307263.62
168	364847.02	1307457.59
169	364893.07	1307572.70
170	364950.39	1307679.19
171	364975.80	1307724.37
172	365021.84	1307770.41
173	365055.77	1307798.07
174	365069.04	1307820.77
175	365081.51	1307861.68
176	365083.57	1307908.98
177	365069.08	1307996.59
178	365130.15	1308138.79
179	365151.74	1308148.51
180	365173.93	1308144.12
181	365221.77	1308101.46
182	365247.80	1308052.25
183	365264.52	1308042.20
184	365355.25	1308049.90
185	365389.79	1308023.41
186	365416.24	1308009.24
187	365658.11	1308004.48
188	365645.67	1308059.44
189	365648.28	1308120.68
190	365626.91	1308228.22
191	365649.23	1308279.02
192	365654.30	1308360.77
193	365609.06	1308446.72
194	365573.58	1308468.55
195	365387.99	1308542.25
196	365261.53	1308665.98
197	365254.25	1308856.11
198	365347.96	1309013.50
199	364902.31	1309867.70
200	364779.08	1310019.31
201	364884.72	1310154.75
202	365047.25	1310370.09
203	365065.50	1310446.06
204	365054.48	1310543.72
205	365021.44	1310699.40
206	365079.45	1310879.31
207	365057.42	1310998.27
208	365020.70	1311034.26
209	364947.27	1311128.99
210	364786.40	1311281.20
211	364690.80	1311368.30
212	364559.54	1311493.95
213	364558.63	1311904.10

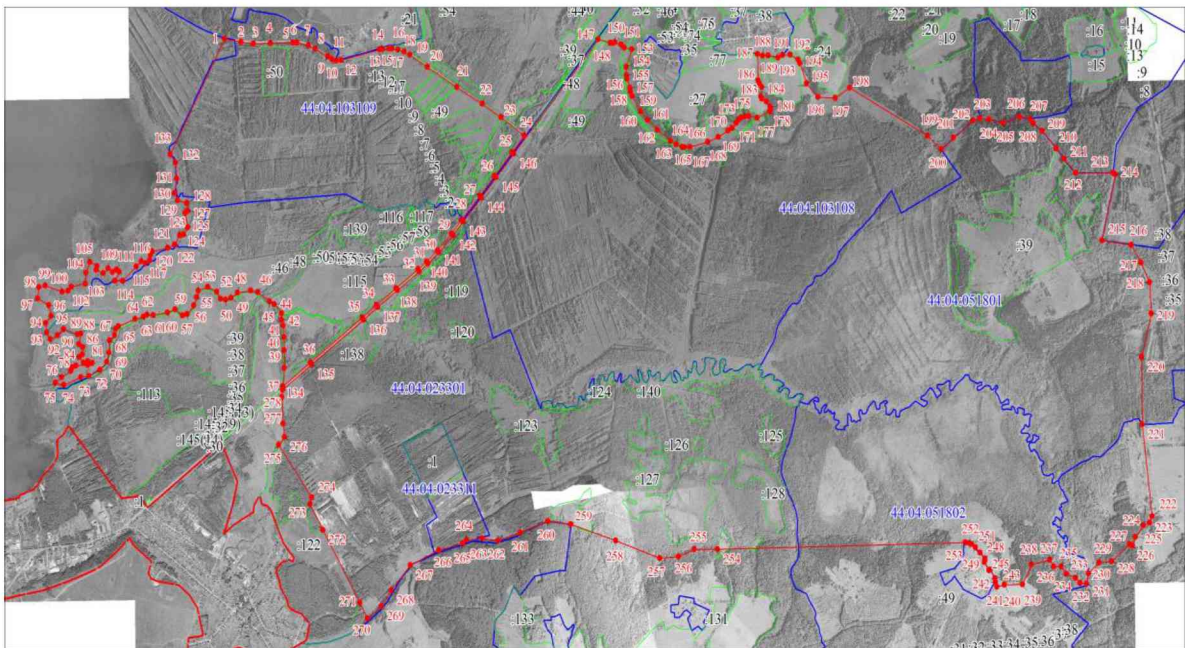
1	2	3
214	364545.96	1311930.23
215	363934.78	1311783.54
216	363894.35	1312102.32
217	363728.74	1312212.40
218	363546.79	1312303.38
219	363257.48	1312325.22
220	362855.37	1312219.68
221	362232.81	1312224.34
222	361383.63	1312334.23
223	361321.77	1312306.79
224	361297.99	1312237.59
225	361188.76	1312151.81
226	361108.71	1312117.05
227	361125.00	1312084.33
228	360962.82	1311891.08
229	360953.43	1311750.95
230	360852.46	1311635.46
231	360757.81	1311612.89
232	360763.48	1311543.61
233	360810.63	1311492.77
234	360848.59	1311392.79
235	360915.71	1311334.73
236	360917.37	1311256.49
237	360979.06	1311209.33
238	360933.20	1311009.07
239	360751.23	1310910.38
240	360747.18	1310713.86
241	360728.82	1310630.12
242	360770.33	1310615.73
243	360808.24	1310609.29
244	360886.58	1310559.93
245	360881.57	1310542.76
246	360957.76	1310493.04
247	360974.21	1310498.77
248	360991.02	1310499.48
249	361043.25	1310446.19
250	361095.11	1310396.47
251	361123.73	1310352.11
252	361133.39	1310330.65
253	361137.86	1310283.98
254	361075.84	1307565.93
255	361077.87	1307308.99
256	361008.44	1307137.79
257	360995.27	1306930.33
258	361157.83	1306446.72
259	361307.58	1305955.78
260	361334.85	1305703.10

1	2	3
261	361230.02	1305401.34
262	361157.04	1305157.28
263	361177.81	1304982.54
264	361164.15	1304811.54
265	361131.27	1304767.97
266	361066.66	1304506.54
267	360927.86	1304193.50
268	360696.58	1303982.92
269	360548.35	1303874.29
270	360436.18	1303723.23
271	360582.28	1303639.31
272	361254.82	1303234.73
273	361496.01	1303094.84
274	361556.76	1303112.06
275	362042.97	1302748.01
276	362113.46	1302812.00
277	362239.76	1302798.15
278	362485.22	1302783.30
134	362551.90	1302791.74







Приложение № 2

к положению об особо охраняемой
природной территории
регионального значения
государственный природный
заказник «Средневский боброво-
выхухолевый»

ГРАФИЧЕСКОЕ ОПИСАНИЕ
местоположения границ особо охраняемой природной территории
регионального значения государственный природный заказник
«Средневский боброво-выхухолевый»



Используемые условные знаки и обозначения:

	Характерная точка границы объекта землеустройства		Существующая часть границы, имеющиеся в ЕГРН сведения о которой достаточны для определения ее местоположения		Граница кадастрового квартала
	Граница объекта землеустройства		Надписи кадастрового номера земельного участка		Обозначение кадастрового квартала