



АДМИНИСТРАЦИЯ КОСТРОМСКОЙ ОБЛАСТИ

ПОСТАНОВЛЕНИЕ

от « 23 » сентября 2019 года № 377-а

г. Кострома

О внесении изменений в постановление администрации Костромской области от 23.12.2008 № 489-а

В соответствии с Федеральным законом от 3 августа 2018 года № 342-ФЗ «О внесении изменений в Градостроительный кодекс Российской Федерации и отдельные законодательные акты Российской Федерации», Законом Костромской области от 20 апреля 2019 года № 550-6-ЗКО «О внесении изменений в Закон Костромской области «Об особо охраняемых природных территориях в Костромской области», постановлением администрации Костромской области от 27 мая 2019 года № 194-а «О Типовом положении об особо охраняемой природной территории регионального значения»

администрация Костромской области ПОСТАНОВЛЯЕТ:

1. Внести в постановление администрации Костромской области от 23 декабря 2008 года № 489-а «Об организации особо охраняемой природной территории регионального значения туристско-рекреационной местности «Зона отдыха в поселке Первомайский города Костромы» (в редакции постановлений администрации Костромской области от 06.10.2015 № 363-а, от 16.12.2016 № 484-а) следующие изменения:

1) в преамбуле слова «Законом Костромской области от 30 сентября 2004 года № 210-ЗКО «Об особо охраняемых природных территориях Костромской области» заменить словами «Законом Костромской области от 15 февраля 2012 года № 194-5-ЗКО «Об особо охраняемых природных территориях в Костромской области»;

2) положение об особо охраняемой природной территории регионального значения туристско-рекреационной местности «Зона отдыха в поселке Первомайский города Костромы» (приложение) изложить в новой редакции согласно приложению к настоящему постановлению.

2. Настоящее постановление вступает в силу со дня его официального опубликования.

п.п. Исполняющий обязанности
губернатора области



А. Афанасьев

Приложение

к постановлению администрации
Костромской области
от «23» сентября 2019 г. № 377-а

ПОЛОЖЕНИЕ

об особо охраняемой природной территории регионального значения
туристско-рекреационной местности «Зона отдыха в поселке
Первомайский города Костромы»

1. Особо охраняемая природная территория регионального значения (далее - ООПТ) туристско-рекреационная местность «Зона отдыха в поселке Первомайский города Костромы» создана в целях сохранения биоценоза, представленного береговыми экосистемами реки Костромы, выполняющими санитарно-защитную функцию, имеющими высокий потенциал использования в рекреационных целях.

2. Задачи ООПТ туристско-рекреационной местности «Зона отдыха в поселке Первомайский города Костромы»:

1) сохранение древесных и луговых сообществ естественного и искусственного происхождения;

2) поддержание территории, выполняющей санитарно-защитную и берегоукрепляющую функцию;

3) сохранение и развитие территории рекреационного назначения.

3. ООПТ туристско-рекреационная местность «Зона отдыха в поселке Первомайский города Костромы» создана без ограничения срока действия.

4. Общая площадь ООПТ туристско-рекреационной местности «Зона отдыха в поселке Первомайский города Костромы» в окружных границах составляет 24,16 га, в том числе:

земли населенных пунктов – 24,16 га.

5. ООПТ туристско-рекреационная местность «Зона отдыха в поселке Первомайский города Костромы» создается без изъятия земельных участков.

6. Функциональное зонирование на территории ООПТ туристско-рекреационной местности «Зона отдыха в поселке Первомайский города Костромы» не предусмотрено.

7. Основные виды разрешенного использования земельных участков, расположенных в границах ООПТ туристско-рекреационной местности «Зона отдыха в поселке Первомайский города Костромы»:

Код	Наименование вида разрешенного использования земельного участка	Запрещенные виды, входящие в описание вида разрешенного использования земельного участка
3.1.1	Предоставление коммунальных услуг	Размещение зданий и сооружений, обеспечивающих очистку и уборку объектов недвижимости (гаражи и мастерские для обслуживания уборочной и аварийной техники, сооружений, необходимых для сбора и плавки снега)
3.6.2	Парки культуры и отдыха	-
3.9.1	Обеспечение деятельности в области гидрометеорологии и смежных с ней областях	-
4.8.1	Развлекательные мероприятия	-
5.1.3	Площадки для занятий спортом	-
5.1.5	Водный спорт	-
5.2	Природно-познавательный туризм	-
5.4	Причалы для маломерных судов	-
9.0	Деятельность по особой охране и изучению природы	-
9.1	Охрана природных территорий	-
9.3	Историко-культурная деятельность	-
11.2	Специальное пользование водными	Проведение взрывных, буровых работ

	объектами	
11.3	Гидротехнические сооружения	-
12.0.2	Благоустройство территории	-

8. Предельные параметры разрешенного строительства, реконструкции объектов капитального строительства в границах ООПТ туристско-рекреационной местности «Зона отдыха в поселке Первомайский города Костромы»:

№ п/п	Предельные параметры разрешенного строительства, реконструкции объектов капитального строительства	Установленная величина
1.	Минимальный размер земельных участков, в том числе их площадь, га	0,01
2.	Минимальные отступы от границ земельных участков, м	3
3.	Максимальная высота зданий, строений, сооружений от максимальной отметки естественного рельефа в пятне застройки до конька, м	10
4.	Максимальное количество этажей зданий, строений, сооружений, шт.	1
5.	Максимальный процент застройки в границах земельного участка, %	15

Строительство (реконструкция) объектов капитального строительства в границах ООПТ туристско-рекреационной местности «Зона отдыха в поселке Первомайский города Костромы», связанных с ее функционированием, осуществляется на основании утвержденного проекта планировки данной территории.

9. Описание природно-территориального комплекса ООПТ туристско-рекреационной местности «Зона отдыха в поселке Первомайский города Костромы»:

Территория расположена в водоохранной зоне реки Костромы.

Участок включает две основные группы природных комплексов: березово-липовые насаждения (с преобладанием березы) и злаково-разнотравные пойменные луга. Возраст древесных насаждений: березы - около 30-50 лет, липы - около 25-30 лет.

В северо-западной части ООПТ находится устье реки Солонки.

Древесно-кустарниковая растительность территории представлена следующими видами: береза повислая (*Betula pendula* Roth.), липа мелколистная (*Tilia cordata* Mill.), рябина обыкновенная (*Sorbus aucuparia* L.), клен ясенелистный (*Acer negundo* L.), бузина красная (*Sambucus*

racemosa), малина обыкновенная (*Rubus idaeus* L.), рябина обыкновенная (*Sorbus aucuparia* L.) и др.

Травянистый покров представлен следующими видами: ежа сборная (*Dactylia glomerata*), щучка дернистая (*Deschampsia cespitosa*), мятлик луговой (*Poa pratensis*), горошек мышиный (*Vicia cracca*), чина луговая (*Lathyrus pratensis*), тысячелистник обыкновенный (*Achillea millefolium* L.), кульбаба осенняя (*Leontodon autumnalis*), пижма обыкновенная (*Taracetum vulgare* L.), василек луговой (*Centaurea jacea*), крапива двудомная (*Urtica dioica* L.), череда трехраздельная (*Bidens tripartite* L.), манжетка обыкновенная (*Alchemilla vulgaris*), горец птичий (спорыш) (*Polygonum aviculare*), одуванчик лекарственный (*Taraxacum officinale*), подорожник большой (*Plantago major*), шавель конский (*Rumex confertus* Wild.).

Прибрежно-водная растительность представлена типичными гидрофитами - ряска малая (*Lemna minor*), водокрас обыкновенный (*Hydrocharis morsus-ranae*), кубышка желтая (*Nuphar lutea*), роголистник обыкновенный (*Ceratophyllum*), стрелолист обыкновенный (*Sagittaria sagittifolia*), рогоз широколистный (*Typha latifolia*), рдест плавающий (*Potamogeton natans*), частуха подорожниковая (*Alisma plantago-aquatica*).

Гелофиты - тростник обыкновенный (*Phragmites communis*), рогоз узколистный (*Typha angustifolia*).

Фауна типична для селитебной территории.

10. Объектами особой охраны на территории ООПТ туристско-рекреационной местности «Зона отдыха в поселке Первомайский города Костромы» являются:

- 1) древесные и луговые сообщества естественного и искусственного происхождения;
- 2) территория, выполняющая санитарно-защитную и берегоукрепляющую функцию;
- 3) рекреационно-ресурсный потенциал территории.

11. На территории ООПТ туристско-рекреационной местности «Зона отдыха в поселке Первомайский города Костромы» запрещаются следующие виды деятельности:

- 1) проведение сплошных рубок, подсочка лесных насаждений;
- 2) проезд и стоянка автотранспорта в не отведенных для этих целей местах;
- 3) захоронение промышленных и бытовых отходов, засорение и захламление территории;
- 4) распашка земель и передача их под коллективные и индивидуальные сады и огороды;
- 5) выпас скота;
- 6) строительство объектов, не относящихся к функционированию туристско-рекреационной местности;
- 7) мойка автотранспорта;
- 8) разведение костров в не отведенных для этих целей местах;

9) применение ядохимикатов, минеральных удобрений, химических веществ защиты растений и стимуляторов роста, за исключением противоклещевой акарицидной обработки территории.

12. ООПТ туристско-рекреационная местность «Зона отдыха в поселке Первомайский города Костромы» создается:

- 1) с созданием администрации;
- 2) без установления охранной зоны.

13. Управление ООПТ туристско-рекреационной местности «Зона отдыха в поселке Первомайский города Костромы» осуществляет департамент природных ресурсов и охраны окружающей среды Костромской области.

Государственный надзор в области охраны и использования особо охраняемых природных территорий на территории ООПТ туристско-рекреационной местности «Зона отдыха в поселке Первомайский города Костромы» осуществляют должностные лица департамента природных ресурсов и охраны окружающей среды Костромской области.

14. ООПТ туристско-рекреационная местность «Зона отдыха в поселке Первомайский города Костромы» находится в ведении департамента природных ресурсов и охраны окружающей среды Костромской области.

Описание местоположения границ ООПТ туристско-рекреационной местности «Зона отдыха в поселке Первомайский города Костромы», определенных в системе координат МСК-44, представлено в приложении № 1 к настоящему Положению.

Графическое описание местоположения границ ООПТ туристско-рекреационной местности «Зона отдыха в поселке Первомайский города Костромы» представлено в приложении № 2 к настоящему Положению.

Приложение № 1

к положению об особо охраняемой
природной территории регионального
значения туристско-рекреационной
местности «Зона отдыха в поселке
Первомайский города Костромы»

ОПИСАНИЕ

местоположения границ особо охраняемой природной территории
регионального значения туристско-рекреационной местности «Зона отдыха
в поселке Первомайский города Костромы»
(Система координат МСК-44, зона 1)

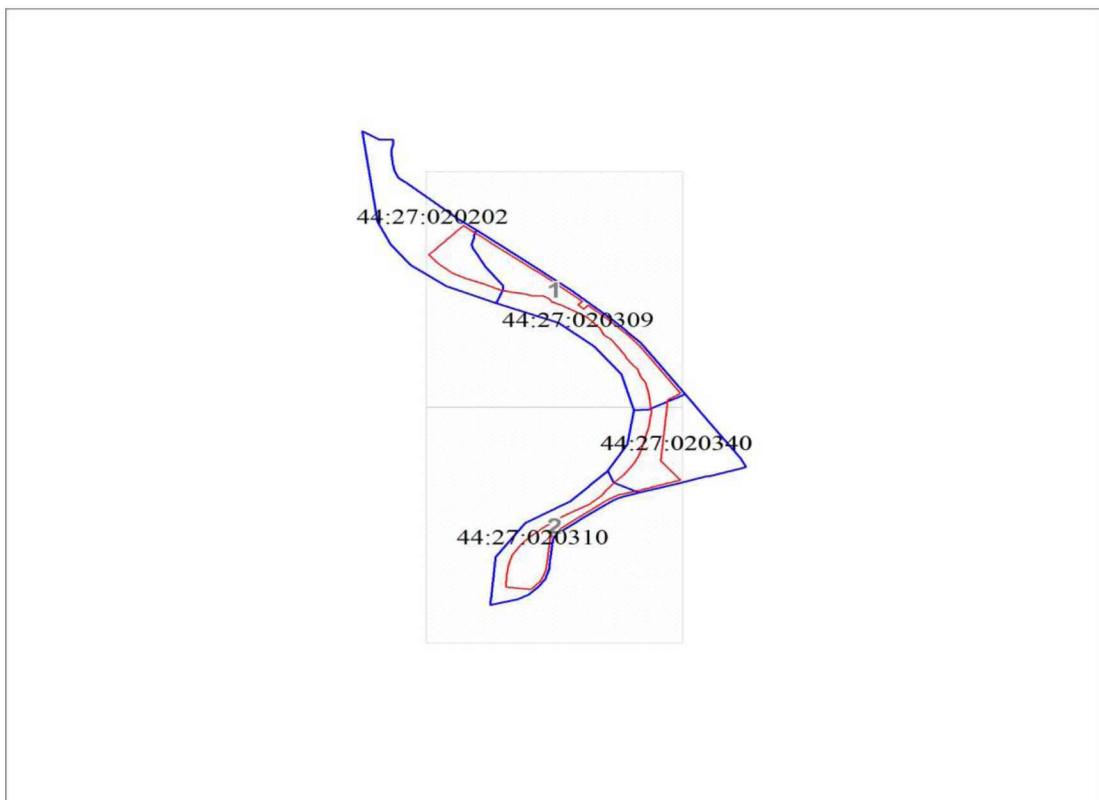
Обозначение характерных точек границ	Координаты, м	
	X	Y
1	2	3
1	295216.92	1211269.53
2	295157.85	1211346.50
3	295116.46	1211396.71
4	295032.52	1211505.29
5	294997.71	1211549.18
6	294973.73	1211582.26
7	294925.28	1211642.20
8	294831.68	1211751.49
9	294817.45	1211737.85
10	294812.85	1211733.79
11	294792.75	1211756.95
12	294798.62	1211762.73
13	294797.94	1211763.47
14	294806.19	1211771.03
15	294806.88	1211770.30
16	294811.82	1211774.62
17	294781.07	1211810.50
18	294726.34	1211869.54
19	294649.74	1211944.75
20	294616.89	1211974.52
21	294603.03	1211986.17
22	294529.47	1212035.23
23	294364.03	1212148.78
24	294330.58	1212098.97
25	294020.25	1212068.63
26	293922.71	1212149.15
27	293868.47	1211974.99
28	293855.06	1211925.09
29	293847.65	1211899.45
30	293839.93	1211883.63
31	293820.41	1211852.89
32	293727.78	1211730.18
33	293673.82	1211659.36
34	293650.24	1211634.41
35	293629.06	1211622.67
36	293612.49	1211619.41
37	293539.34	1211613.35
38	293484.10	1211607.03

1	2	3
39	293465.29	1211603.70
40	293443.96	1211597.54
41	293424.85	1211589.45
42	293406.45	1211579.92
43	293367.15	1211543.30
44	293377.39	1211441.84
45	293438.47	1211443.92
46	293480.92	1211450.77
47	293502.13	1211454.86
48	293540.98	1211467.00
49	293593.77	1211501.33
50	293623.17	1211527.13
51	293675.26	1211587.11
52	293726.40	1211652.39
53	293760.37	1211708.30
54	293798.61	1211779.72
55	293845.03	1211831.25
56	293867.02	1211845.52
57	293911.41	1211883.11
58	293948.58	1211919.01
59	294007.33	1211961.15
60	294043.84	1211978.40
61	294079.82	1211991.77
62	294110.39	1211998.10
63	294191.09	1212021.00
64	294268.05	1212032.47
65	294363.14	1212020.60
66	294420.03	1212007.08
67	294446.97	1211988.89
68	294489.40	1211973.98
69	294507.35	1211957.10
70	294544.19	1211930.41
71	294556.38	1211924.79
72	294636.82	1211868.86
73	294661.36	1211839.05
74	294693.63	1211823.08
75	294746.80	1211774.32
76	294776.72	1211729.91
77	294811.79	1211668.84
78	294828.47	1211628.82
79	294847.14	1211615.37
80	294861.01	1211589.79
81	294860.01	1211547.35
82	294870.07	1211521.58
83	294880.40	1211456.93
84	294889.46	1211419.51
85	294920.02	1211353.49
86	294949.11	1211277.76
87	294975.73	1211225.89
88	295023.08	1211166.75
89	295068.88	1211129.98
1	295216.92	1211269.53

к положению об особо охраняемой природной территории регионального значения туристско-рекреационной местности «Зона отдыха в поселке Первомайский города Костромы»

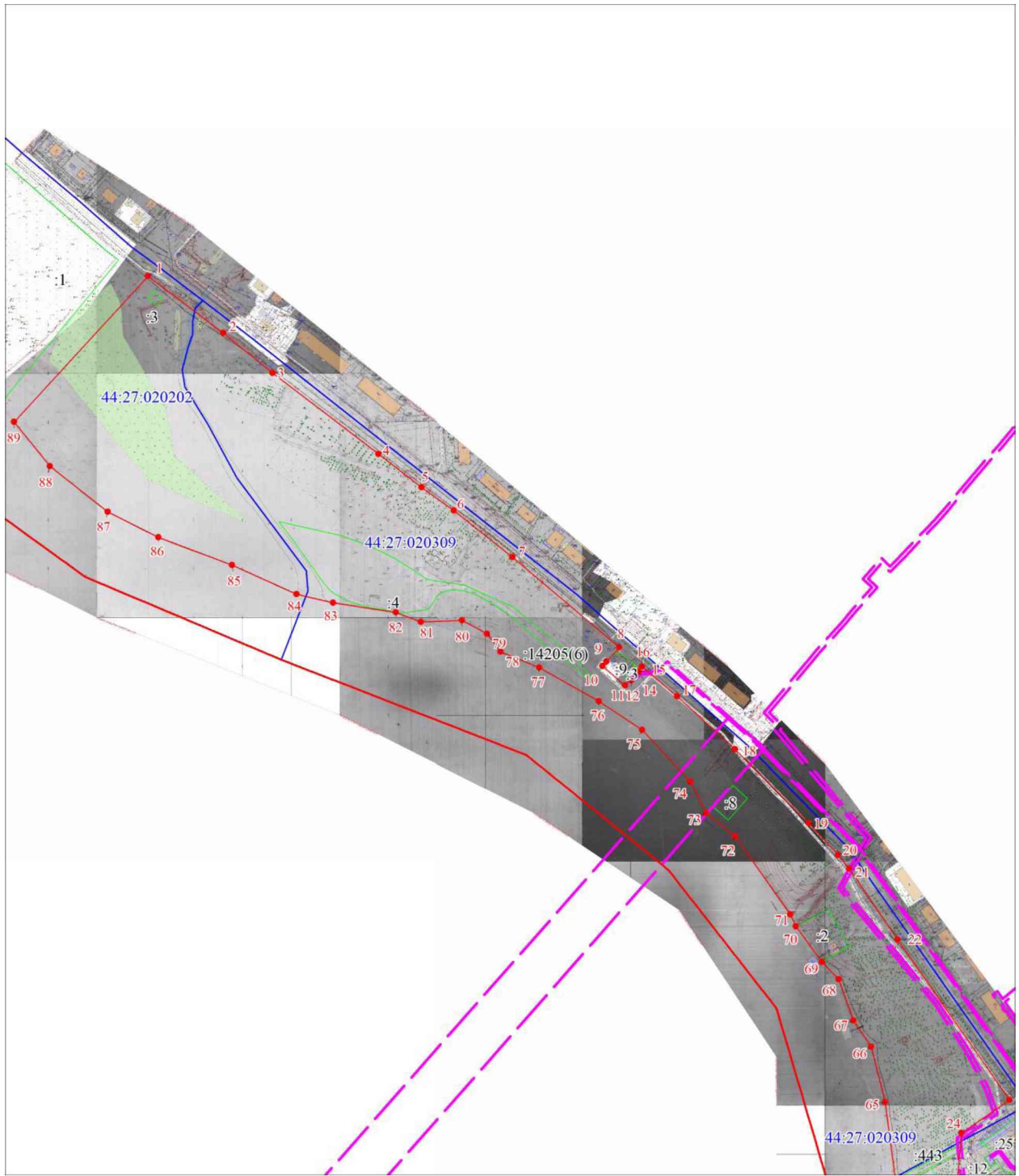
ГРАФИЧЕСКОЕ ОПИСАНИЕ
местоположения границ особо охраняемой природной территории регионального значения туристско-рекреационной местности «Зона отдыха в поселке Первомайский города Костромы»

Обзорная схема границ объекта землеустройства






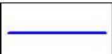


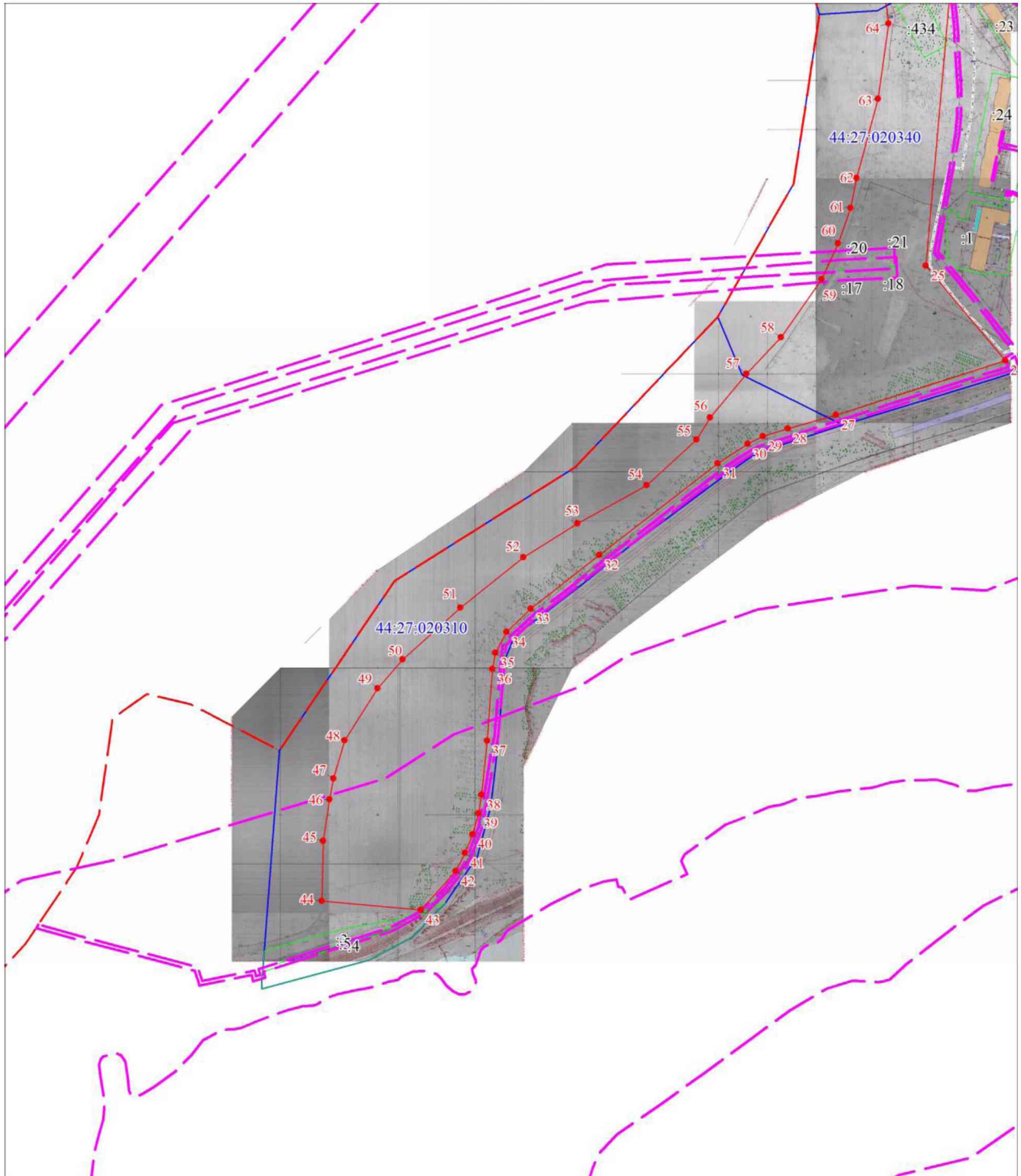
Используемые условные знаки и обозначения:

	Граница объекта землеустройства
	Граница кадастрового квартала
	Обозначение кадастрового квартала




Используемые условные знаки и обозначения:

	Характерная точка границы объекта землеустройства		Граница территориальной зоны
	Граница объекта землеустройства		Существующая часть границы, имеющиеся в ЕГРН сведения о которой достаточны для определения ее местоположения
	Граница охранной зоны		Граница кадастрового квартала



Используемые условные знаки и обозначения:

	Характерная точка границы объекта землеустройства		Граница территориальной зоны
	Граница объекта землеустройства		Существующая часть границы, имеющиеся в ЕГРН сведения о которой достаточны для определения ее местоположения
	Граница охранной зоны		Граница кадастрового квартала