



АДМИНИСТРАЦИЯ КОСТРОМСКОЙ ОБЛАСТИ

ПОСТАНОВЛЕНИЕ

от «20» декабря 2017 года № 501-а

г. Кострома

О создании особо охраняемых природных территорий регионального значения на территории Шарьинского муниципального района Костромской области

В соответствии с Федеральным законом от 14 марта 1995 года № 33-ФЗ «Об особо охраняемых природных территориях», Законом Костромской области от 15 февраля 2012 года № 194-5-ЗКО «Об особо охраняемых природных территориях в Костромской области», постановлением администрации Костромской области от 16 июня 2008 года № 172-а «Об утверждении схемы развития и размещения особо охраняемых природных территорий регионального значения Костромской области», в целях поддержания биоразнообразия, сохранения природной среды и оптимального экологического состояния территории Костромской области

администрация Костромской области **ПОСТАНОВЛЯЕТ:**

1. Создать особо охраняемые природные территории регионального значения:

- 1) государственный природный заказник «Шангский»;
- 2) государственный природный заказник «Васенёвский»;
- 3) государственный природный заказник «Ветлужская дубрава»;
- 4) государственный природный заказник «Ветлужские старицы»;
- 5) государственный природный заказник «Болото Корабль и Чистое»;
- 6) государственный природный заказник «Болото Мамкурское»;
- 7) государственный природный заказник «Одоевский».

2. Утвердить:

1) положение об особо охраняемой природной территории регионального значения государственный природный заказник «Шангский» (приложение № 1);

2) положение об особо охраняемой природной территории регионального значения государственный природный заказник

«Васенёвский» (приложение № 2);

3) положение об особо охраняемой природной территории регионального значения государственный природный заказник «Ветлужская дубрава» (приложение № 3);

4) положение об особо охраняемой природной территории регионального значения государственный природный заказник «Ветлужские старицы» (приложение № 4);

5) положение об особо охраняемой природной территории регионального значения государственный природный заказник «Болото Корабль и Чистое» (приложение № 5);

6) положение об особо охраняемой природной территории регионального значения государственный природный заказник «Болото Мамкурское» (приложение № 6);

7) положение об особо охраняемой природной территории регионального значения государственный природный заказник «Одоевский» (приложение № 7).

3. Настоящее постановление вступает в силу со дня его официального опубликования.

п.п. Губернатор области



С. Ситников

УТВЕРЖДЕНО
постановлением администрации
Костромской области
от « 20 » декабря 2017 г. № 501-а

ПОЛОЖЕНИЕ

об особо охраняемой природной территории регионального значения государственный природный заказник «Шангский»

1. Особо охраняемая природная территория регионального значения государственный природный заказник «Шангский» (далее - заказник «Шангский») создана в целях сохранения территории с высоким ландшафтным разнообразием, редкими для области старовозрастными лесными массивами с участием широколиственных пород и поддержания биологического разнообразия бассейна реки Ветлуга.

2. Задачами создания заказника «Шангский» является сохранение:

- 1) экологического каркаса, сформированного непрерывным коридором долинных ландшафтов реки Ветлуга – основного водотока восточного сектора Костромской области, от северной (по реке Вохма) до южной (по реке Ветлуга) границы Костромской области;
- 2) ландшафтов водоохранного значения для реки Ветлуга;
- 3) редкого в масштабах физико-географической провинции и Костромской области ландшафта;
- 4) высокого биологического разнообразия центральной поймы долины реки Ветлуга, обусловленного контрастными формами рельефа;
- 5) редких для Костромской области старовозрастных лесных массивов с участием широколиственных пород, находящихся вблизи северной границы ареала;
- 6) местообитаний редких и нуждающихся в охране видов растений и животных, в том числе произрастающих на границе своего ареала.

3. Профиль заказника «Шангский» - комплексный (ландшафтный). Кластерность заказника «Шангский» - 2.

4. Расположен в Шарьинском муниципальном районе Костромской области в 22 км (участок 1) и в 8 км (участок 2) к северу от города Шарья.

Описание окружных границ заказника «Шангский»:

1) участок 1.

Исходная точка – устье реки Нюрюг.

От исходной точки на восток вверх по течению по левому берегу реки Нюрюг до северной границы квартала 7 1-го Шангского участкового лесничества ОГКУ «Шарьинское лесничество», далее общим направлением на юг по западным границам кварталов 7, 16 до северной границы квартала 30 1-го Шангского участкового лесничества ОГКУ «Шарьинское лесничество», далее на запад по северной границе

квартала 30 1-го Шангского участкового лесничества ОГКУ «Шарьинское лесничество», далее на юг по западной границе квартала 30 1-го Шангского участкового лесничества ОГКУ «Шарьинское лесничество», далее на запад по южным границам кварталов 29, 28, 27 1-го Шангского участкового лесничества ОГКУ «Шарьинское лесничество» до северо-западного угла квартала 40 1-го Шангского участкового лесничества ОГКУ «Шарьинское лесничество», далее на юг по восточной границе квартала 40 1-го Шангского участкового лесничества ОГКУ «Шарьинское лесничество» до реки Истомка, далее на запад по правому берегу реки Истомка до реки Ветлуга, далее на север по левому берегу реки Ветлуга вверх по течению до исходной точки;

2) участок 2.

Исходная точка – северный угол квартала 77 1-го Шангского участкового лесничества ОГКУ «Шарьинское лесничество».

От исходной точки на юго-восток по границе квартала 77 1-го Шангского участкового лесничества ОГКУ «Шарьинское лесничество» до пересечения с автодорогой Шарья – Пыщуг, далее на юго-восток вдоль полосы отвода автодороги Шарья – Пыщуг до пересечения ее с рекой Большая Шанга, далее по правому берегу реки Большая Шанга до реки Ветлуга, далее на север по левому берегу реки Ветлуга вверх по течению до северного угла выдела 20 квартала 92 2-го Шангского участкового лесничества ОГКУ «Шарьинского лесничества», далее на юго-восток до исходной точки.

Географические координаты основных крайних точек:

1) участок 1:

точка 1. 58°36'18,06" с.ш., 45°28'14,46" в.д.;

точка 2. 58°38'10,93" с.ш., 45°32'37,56" в.д.;

точка 3. 58°36'20,60" с.ш., 45°33'01,12" в.д.;

точка 4. 58°32'54,80" с.ш., 45°28'01,25" в.д.;

2) участок 2:

точка 5. 58°32'05,73" с.ш., 45°27'46,17" в.д.;

точка 6. 58°28'12,60" с.ш., 45°30'48,56" в.д.;

точка 7. 58°26'49,59" с.ш., 45°27'36,48" в.д.;

точка 8. 58°28'30,91" с.ш., 45°25'25,78" в.д.

5. Заказник «Шангский» создан без ограничения срока действия.

6. Общая площадь заказника «Шангский» в окружающих границах составляет 5 190,1 га, в том числе:

- участок 1 – 2 140,2 га;

- участок 2 – 3 049,9 га.

Земли лесного фонда – 4 011,4 га (по данным материалов лесоустройства 2014 года), в том числе:

- участок 1 – 1 860 га;

- участок 2 – 2 151,4 га.

Земли сельскохозяйственного назначения 1 178,7 га, в том числе:

- участок 1 – 280,2 га;

- участок 2 – 898,5 га.

Заказник «Шангский» включает лесной фонд: участок 1 - кварталы 6, 15, 27, 28, 29, 40 (за исключением выделов, расположенных южнее реки Истомка – 22 (часть), 23-27, 31, 40) 1-го Шангского участкового лесничества, 26, 27, 82 (выделы 7, 9-21, 33-35, 39-43, 49-51), 83, 84, 88(выдела 1-4) 2-го Шангского участкового лесничества ОГКУ «Шарьинское лесничество»; участок 2 – кварталы 77, 78 (выделы 34-37, 44-48, 52-76, 81, 82), 97, 98, 99 (выделы 1, 11-15, 28, 29, 30-38, 46, 47, 52-58, 69-71, часть выделов 76-79), 117, 118, 119 (выделы 1-15, 20-47, 61, 63-65, часть выделов 70-75), 120 (выделы 1-3, 10-13, 17-69, 71-75) 1-го Шангского участкового лесничества, 92 (часть выделов 18, 19, выдела 20-47), 96 (выделы 1-7), 101 (выделы 1-39), 102 (выделы 6-14, 19-21), 103 (выделы 1-7), 106 (выделы 1-34), 107 (выдела 1-2) 2-го Шангского участкового лесничества ОГКУ «Шарьинское лесничество».

7. Особенности земельных отношений на территории заказника «Шангский»:

создается без изъятия земельных участков.

8. Перечень земельных кварталов в границах заказника «Шангский»:

№ п/п	Кадастровый номер земельного участка или кадастровый номер квартала, в котором расположен земельный участок	Правообладатель	Право на земельный участок	Категория земель	Площадь, га
1	2	3	4	5	6
Участок 1					
1.	44:24:081101 (часть)	-	-	Земли с/х назначения	76,9
2.	44:24:081101 (часть)	ОГКУ «Шарьинское лесничество»	Государственная собственность	Земли лесного фонда	279,1
3.	44:24:162001	ОГКУ «Шарьинское лесничество»	Государственная собственность	Земли лесного фонда	356
4.	44:24:161601 (часть)	-	-	Земли с/х назначения	155
5.	44:24:161601 (часть)	ОГКУ «Шарьинское лесничество»	Государственная собственность	Земли лесного фонда	451,4
6.	44:24:161601:158	-	-	Земли с/х назначения	14,9
7.	44:24:162101 (часть)	ОГКУ «Шарьинское лесничество»	Государственная собственность	Земли лесного фонда	700,5
8.	44:24:133901 (часть)	ОГКУ	Государственная	Земли	73

1	2	3	4	5	6
		«Шарьинское лесничество»	собственность	лесного фонда	
9.	44:24:161601:163	-	-	Земли с/х назначения	33,4
	Всего по участку 1:				2 140,2
Участок 2					
1.	44:24:133901	ОГКУ «Шарьинское лесничество»	Государственная собственность	Земли лесного фонда	1 614,5
2.	44:24:133001	-	-	Земли с/х назначения	105,0
3.	44:24:133201	-	-	Земли с/х назначения	41,8
4.	44:24:133201	ОГКУ «Шарьинское лесничество»	Государственная собственность	Земли лесного фонда	201,9
5.	44:24:133301	-	-	Земли с/х назначения	310,8
6.	44:24:133301	ОГКУ «Шарьинское лесничество»	Государственная собственность	Земли лесного фонда	150
7.	44:24:133401	-	-	Земли с/х назначения	221,0
8.	44:24:133501	-	-	Земли с/х назначения	140,9
9.	44:24:161601	-	-	Земли с/х назначения	79
10.	44:24:161601	ОГКУ «Шарьинское лесничество»	Государственная собственность	Земли лесного фонда	185
	Всего по участку 2:				3 049,9
	ИТОГО:				5 190,1

9. Описание природных особенностей заказника «Шангский»:

1) описание рельефа, почв, ландшафта.

Территория заказника «Шангский» расположена в центральной части Ветлужского заповедного района Ветлужско-Унжинской провинции. Характерные особенности района – господство водноледниковых отложений при близком залегании коренных пермо-триасовых пород, преобладание вторичных березовых лесов на месте коренных еловых на междуречьях и широкое развитие сосновых лесов по террасам реки Ветлуга. Территория заказника «Шангский» принадлежит южной части Шанго-Ветлужского долинного ландшафта, который протягивается широкой полосой по террасам и поймам реки Ветлуга от села Верхнеспасское до устья реки Большая Шанга.

Шанго-Ветлужский долинный ландшафт – расширенное днище долины с системой пойм, занятых осоково-разнотравными лугами и елово-березово-сосновыми субнеморальными лесами на торфянисто-подзолистых и аллювиальных почвах, и аккумулятивных террас, сложенных верхнечетвертичными древнеаллювиальными песками и суглинками, с березово-сосновыми лесами на дерново-подзолистых почвах.

В отличие от расположенного севернее Ветлужского долинного ландшафта Шанго-Ветлужский ландшафт характеризуется меньшей шириной (в среднем 4 км), большей относительной долей сегментных пойм со староречными озерами, меньшей заболоченностью, сокращением доли сосновых лесов и возрастанием доли лиственных и еловых с участием широколиственных пород.

Территория заказника «Шангский» расположена практически целиком в пределах пойменной местности, поэтому набор урочищ примерно одинаков на разных его участках. Однако в зависимости от уровня поймы и степени трансформации рельефа соотношение урочищ различается. Наибольшим распространением повсеместно пользуются доминантные урочища высоких пойм, сложенных слоистыми песчано-суглинистыми отложениями, с елово-сосново-березовыми кислично-снытевыми лесами с участием широколиственных пород в подросте на дерново-подзолистых почвах. В северной части (лесные кварталы 15, 27, 28) на высоких поймах преимущественно распространены елово-березовые и елово-осиновые влажнотравные леса. В южной части вблизи устья реки Большая Шанга (лесные кварталы 117, 118, 120), наоборот, среди хвойных пород преобладание переходит от ели к сосне, представляя собой северную окраину местного распространения мелколиственно-сосновых лесов днища долины, протягивающегося от устья реки Большая Шанга вплоть до села Рождественское. Наиболее крупный участок однородных березово-сосновых лесов приурочен к кварталам 77, 78. Если к группе доминантных относятся хвойно-мелколиственнолесные урочища, то субдоминантное положение занимают болотные урочища. Они представляют собой разные стадии зарастания староречных понижений. В зависимости от мощности накопившихся органических отложений и доступности грунтового минерального питания присутствуют верховые, переходные и низинные болота. К категории верховых относится обширное Хавийское березово-кустарничково-сфагновое (в центральной части) болото на террасе, сложенной отложениями молодого-шекснинско-осташковского возраста (кварталы 28, 29). Оно имеет сложную внутреннюю структуру, включающую как безлесные, так и редколесные и лесные участки. Большая часть пойменных болот относится к низинному типу, которые равномерно рассеяны среди лесных участков. В основном, это ольховые осоковые болота, заболоченные осиново-ольховые леса на перегнойных почвах, которые особенно часто встречаются в центральной части заказника (квартал 40). На низких и средних поймах ярко выражено

чередование положительных и отрицательных форм аллювиального мезорельефа – староречных понижений с озерами и серповидных бывших прирусловых валов. Здесь чередуются урочища частично заболоченных разнотравно-осоковых лугов, ивово-ольховых зарослей на переувлажненных аллювиальных преимущественно песчаных почвах и широколиственно-хвойных липово-дубово-еловых с вязом лесов на относительно сухих гривах. Крупноsegmentный рисунок поймы с дугообразным расположением урочищ выпуклостью на юго-восток особенно ярко выражен в северном секторе заказника (кварталы 6, 15 и безлесная пойма к западу от квартала 6). В более южных секторах поймы имеют преимущественно мелкоsegmentный рисунок с более разнообразной ориентацией урочищ. В пределах кварталов 117-118 пойма приобретает параллельно-гривистый характер, повторяя направление короткого субширотного отрезка реки Ветлуга.

На территории заказника «Шангский» представлено большинство вариантов пойменных природных комплексов с преобладанием переувлажненных гигротопов и подчиненной ролью сухих и свежих. Представлены геосистемы с разнообразными характеристиками проточности и застойности; преобладают урочища с застойным водным режимом. Преобладают геосистемы с повышенным минеральным питанием, что создает условия для высокого биологического разнообразия и высокой биологической продуктивности. Особый интерес для эволюционных исследований представляет полный ряд аналогичных по генезису, но разновозрастных урочищ разной степени деградации, связанных с формами рельефа аллювиального происхождения: прирусловыми валами, пойменными гривами и межгривными понижениями, старичными озерами.

Геосистемы заказника типичны для долин крупных рек южнотаежной зоны. Представлен широкий спектр гидроморфных местообитаний пойм и террас. Лесные массивы ценны как примеры редкого для Костромской области сочетания широколиственных пород (в том числе находящихся на краю ареала дуба, вяза) и хвойных. Ландшафт ярко выраженной segmentной поймы с сочетанием луговых, лесных, болотных, озерных урочищ репрезентативен для этого типа пойм лесной зоны России;

2) характеристика растительного покрова и флористического разнообразия.

Лесные сообщества приурочены к гривам эрозионного происхождения в покинутой долине реки Ветлуга шириной от 10 до 500 м. В межгривных понижениях располагаются луговые сообщества.

Большинство лесных сообществ полидоминантны, сочетают разнообразные древесные породы в древостоях: сосну обыкновенную (*Pinus sylvestris* L.), березу (*Betula* sp.), дуб черешчатый (*Quercus robur* L.), ель европейскую (*Picea abies* (L.) Karst.), пихту сибирскую (*Abies sibirica* Ledeb.), липу сердцевидную (*Tilia cordata* Mill.), ольху черную (*Alnus*

glutinosa L.), ольху серую (*Alnus incana* (L.) Moench.), осину (*Populus tremula* L.). Растительность каждого гривного повышения характеризуется относительной изолированностью, поэтому лесные сообщества каждой гривы своеобразны.

Сосняки возраста от 50 до 150 лет занимают значительные площади и разнообразны по составу. Отмечены сосняки сфагновые, зеленомошные, брусничные, черничные, бореально-мелкотравные. В составе древостоев сосне сопутствуют береза, ель, дуб в различном соотношении.

Оригинальным составом и структурой отмечается дубово-сосновый лес с участием березы в возрасте около 120 лет. Характеризуется низкой полнотой – 0,3-0,4, вторым ярусом с преобладанием дуба, участием сосны, березы пушистой (*Betula pubescens* Ehrh.), отсутствием выраженного яруса подлеска, но с участием кустарников: крушины ломкой (*Frangula alnus* Mill.), свидины белой (*Cornus alba* L.). Возобновление не интенсивно, представлено подростом дуба, березы пушистой, ели, осины. Травянистый и моховый ярусы слабо выражены (около 30%). Из трав здесь отмечаются виды: хвощ лесной (*Equisetum sylvaticum* L.), костяника (*Rubus saxatilis* L.), грушанка малая (*Pyrola minor* L.), бор развесистый (*Milium effusum* L.), подмаренник цепкий (*Galium aparine* L.). Из мхов – напочвенный мох климациум дендроидес (*Climacium dendroides* (Hedw.) Web. et Mohr.).

Ельники занимают не менее значительные площади на территории заказника «Шангский», представлены пихто-ельники, липо-ельники, черноольхово-ельники, сосново-ельники. Возраст еловых насаждений – 70-130 лет.

Состав травянистого яруса в лесах на гривах зависит от ширины гривы. На узких (около 10 м) гривах растения, характерные для межгривных понижений, частично заходят под полог леса и, наоборот, лесные травы смешиваются с луговыми и болотными, что придает таким сообществам своеобразие.

Так в полидоминантном сообществе из березы пушистой, пихты, липы, ольхи черной, ели в составе древостоя под пологом сочетаются виды:

- бореального комплекса: майник двулистный (*Majanthemum bifolium* (L.) F. W. Schmidt.), костяника (*Rubus saxatilis* L.), хвощ лесной (*Equisetum sylvaticum* L.);

- виды неморального комплекса: ландыш майский (*Convallaria majalis* L.), осока пальчатая (*Carex digitata* L.), звездчатка жестколистная (*Stellaria holostea* L.), щитовник австрийский (*Dryopteris austriaca* (Jacq.) Wagn. ex Schinz & Thell.), бор развесистый (*Milium effusum* L.);

- виды нитрофильного комплекса: вероника длиннолистная (*Veronica longifolia* L.), лютик ползучий (*Ranunculus repens* L.), кочедыжник женский (*Athyrium filix-femina* (L.) Roth.), таволга вязолистная (*Filipendula ulmaria* (L.) Maxim.), зюзник европейский (*Lycopus europaeus* L.), паслен сладко-горький (*Solanum dulcamara* L.), вех ядовитый (*Cicuta virosa* L.), крапива двудомная (*Urtica dioica* L.), лютик длиннолистный (*Ranunculus lingua* L.);

- виды болотного комплекса: горец змеиный (*Polygonum bistorta* L.), белокрыльник болотный (*Calla palustris* L.), калужница болотная (*Caltha palustris* L.), незабудка болотная (*Myosotis palustris* (L.) L.);

- луговые виды и виды березовой группы: подмаренник цепкий (*Galium aparine* L.), подмаренник мягкий (*Galium mollugo* L.), золотарник обыкновенный (*Solidago virgaurea* L.), буквица лесная (*Betonica officinalis* L.), горошек лесной (*Vicia sylvatica* L.), и др.

В подлеске рассматриваемых сообществ встречаются разнообразные виды кустарников: рябина обыкновенная (*Sorbus aucuparia* L.), жимолость лесная (*Lonicera xylosteum* L.), черемуха птичья (*Padus avium* Mill.), шиповник иглистый (*Rosa acicularis* Lindl.), калина обыкновенная (*Viburnum opulus* L.), волчегонник обыкновенный (*Daphne mezereum* L.). В подросте – ель, липа, пихта, осина, дуб. Моховый ярус представлен видами рода мниумов (*Mnium* sp).

В сосново-еловом лесу с участием березы, смешанном осиново-березово-сосново-еловом с участием дуба, в пихтово-сосново-дубовом с участием березы, липы и ели представлено разнообразие видов как древесной синузии: ель, сосна, пихта, осина, береза пушистая, липа, дуб, так и видов кустарниковой синузии: рябина, крушина, черемуха, калина, волчье лыко, жимолость лесная. Описываемые сообщества характеризуются гетерогенным характером напочвенного покрова. Здесь сочетаются типичные таежные виды, некоторые неморальные – перловник поникший (*Melica nutans* L.), бор развесистый (*Milium effusum* L.), сныть обыкновенная (*Aegorodium podagraria* L.), сочевичник (*Lathyrus vernus* (L.) Bernh.), медуница неясная, или темная (*Pulmonaria obscura* Dum.) и др., а также большое число луговых видов – зверобой продырявленный (*Hypericum perforatum* L.), вероника дубравная (*Veronica chamaedrys* L.), подмаренник мягкий (*Galium mollugo* L.), горошек лесной (*Vicia sylvatica* L.), бедренец камнеломка (*Pimpinella saxifraga* L.), фиалка собачья (*Viola canina* L.), черноголовка обыкновенная (*Prunella vulgaris* L.), будра плющевидная (*Glechoma hederacea* L.), чина лесная (*Lathyrus sylvestris* L.) и др. Обильны в этих сообществах зеленые мхи – гилокомиум (*Hylocomium* sp.).

На территории заказника «Шангский» отмечена лобария лёгочная (*lobaria pulmonaria*) – вид, занесенный в Красную книгу Российской Федерации.

Флора заказника включает 7 видов, занесенных в Красную книгу Костромской области, в том числе:

лук угловатый (*Allium angulosum* L.) (категория 3 – «редкий вид»);

малина хмелелистная (*Rubus humulifolius* C.A. Mey) (категория 3 – «редкий вид»);

княжик сибирский (*Atragene sibirica* L.) (категория 3 – «редкий вид»);

ирис сибирский (*Iris sibirica* L.) (категория 3 – «редкий вид»);

манник литовский (*Glyceria lithuanica* (Gorski) Gorski) (категория 3 – «редкий вид»);

casalia hystata L. (Какалия копьевидная) (категория 3 – «редкий вид»);

3) характеристика фауны.

Согласно сведениям Авданина В.О. (2003-2005 годы), фауна заказника «Шангский» представлена типичным для пойм больших рек южно-таежным комплексом, обогащенным водно-болотными видами. Здесь встречается около 30 видов млекопитающих и более 90 видов птиц.

Из фоновых видов млекопитающих необходимо отметить высокую численность хищных – волка (*Canis lupus* L.) и медведя (*Ursus arctos* L.).

На территории заказника «Шангский» обычны рысь (*Felis linx* L.), лесная куница (*Martes martes* L.), американская норка (*Mustela vison* Briss.), лисица (*Vulpes vulpes* L.), енотовидная собака (*Nyctereutes procyonoides* Gr.). Все малые реки и некоторые старичные озера плотно заселены бобром (*Castor fiber* L.). Иногда в заказник заходят небольшие группы кабанов (*Sus scrofa* L.). Мозаичность ландшафта определяет наличие хороших кормовых и защитных угодий для лося (*Alces alces* L.), предпочитающего пойменные местообитания; отмечены постоянные места отела самок.

На территории заказника «Шангский» обитают такие виды млекопитающих, как обыкновенный ёж (*Erinaceus europaeus* L.), крошечная буроzubка (*Sorex minutissimus* Zim.), водяная кутора (*Neomys fodiens* Pen.), ушан (*Plecotus auritus* L.), северный кожанок (*Vespertilio nilssoni* Keys. et Blas.), летяга (*Pteromys volans* L.), лесная мышовка (*Sicista betulina* Pall.). Редко встречается бурундук (*Eutamias sibiricus* Laxm.). Регулярно встречается в заказнике «Шангский» выдра (*Lutra lutra* L.), занесенная в приложение 2 Конвенции СИТЕС.

Природные комплексы речной долины и междуречья служат местом воспроизводства типичных видов орнитофауны, в том числе водоплавающих и тетеревиных - боровой дичи, отмечены глухариные тока.

На территории заказника «Шангский» зарегистрированы 32 вида птиц, являющихся редкими для Костромской области, большинство из которых здесь гнездится, в том числе длиннохвостая неясыть (*Strix uralensis* Pall.), тетеревиный (Accipiter gentilis (L.)), перепелятник (Accipiter nisus (L.)) и другие виды соколообразных и сов, занесенные в приложение 2 Конвенции СИТЕС. Встречается чернозобая гагара (*Gavia arctica arctica* L.), скопа (*Pandion haliaetus* L.), беркут (*Aquila chrysaetus* L.), большой подорлик (*Aquila clanga* Pall.), орлан-белохвост (*Haliaeetus albicilla* L.), филин (*Bubo bubo* (L.)), большой кроншнеп (*Numenius arquata* L.), серый сорокопуд (*Lanius excubitor excubitor* L.), а по берегу реки Ветлуга - малая крачка (*Sterna albifrons* L.) и кулик-сорока (*Haematopus ostralegus* L.), занесенные в Красную книгу Российской Федерации.

По данным последних учетов, проводимых летом 2015 года, суммарный перечень видового состава фауны, зарегистрированной в заказнике «Шангский» включает 83 вида животных, из них 44 вида беспозвоночных и 39 видов подтипа позвоночных.

В большем видовом разнообразии беспозвоночные животные заказника «Шангский» представлены в ассоциациях пойменно-лугового травостоя. Здесь преобладают такие виды энтомофауны, как полужесткокрылые: щитник остроголовый (*Aelia acuminata* L.), щитник серый (*Elasmucha grisea* L.), слепняк (*Stenodema calcarata* Fallen), клоп итальянский (*Graphosoma lineatum* L.), пенница слюнявая (*Philaenus spumarius* L.), муравей садовый (*Lasius niger* L.); осы: блестянка золотая (*Tilampus auratus* L.); жесткокрылые: долгоносик серебристый (*Phyllobius argentatus* L.), коровка приметная (*Semiadalia notata* Laich.), горбатка (*Mordella holomelaena* Apf.); саранчовые: зеленчук непарный (*Chrysochraon dispar* Germ.). В экогруппе эпигеобионтов (поверхностно-почвенные) преобладают жуки-жужелицы: скакун межняк (*Cicindela hybrida* L.), жужелица медная (*Poecilus cupreus* L.). В лесном массиве заслуживают внимания муравейниковые комплексы крупных размеров вида группы рыжих лесных муравьев (*Formica rufa*) вида северный лесной муравей (*Formica aquilonia* Yarrow). Кроме того, в древесном ярусе в большом количестве встречаются трубноверт тополевым (*Byctiscus populi* L.), черный березовый трубноверт (*Deporaus betulae* L.), листоед ольховый (*Melasma aenea* L.) и бабочка боярышница (*Aporia crataegi* L.). Околоводная энтомофауна представлена стрекозами: красотка блестящая (*Calopteryx splendens* Harr.), лютка дриада (*Lestes dryas* Kirby) и стрелка голубая (*Enallagma cyathigerum* Charp.).

В общем составе энтомофауны территории заказника «Шангский» выявлено 2 вида, занесенных в Красную Книгу Костромской области: красотка блестящая (*Calopteryx splendens* Harr.) и лютка дриада (*Lestes dryas* Kirby).

По фауне позвоночных животных наиболее богаты видами древесно-кустарниковая и околоводная экологические группы птиц. В первой численно доминируют представители семейства славковых (*Sylviidae*), среди которых выделяется пеночка теньковка (*Phylloscopus collybita* Vieillot). Также многочисленны: рябинник (*Turdus pilaris* L.), скворец обыкновенный (*Sturnus vulgaris* L.), чекан луговой (*Saxicola rubetra* L.), сорока (*Pica pica* L.), чечевица (*Carpodacus erithrinus*), мухоловка серая (*Muscicapa striata* Pallas), глухарь (*Tetrao urogallus* L.) и другие. По видовому разнообразию околоводной орнитофауны территория заказника «Шангский» насчитывает 11 видов птиц, из которых самые массовые: чибис (*Vanellus vanellus* L.), цапля серая (*Ardea cinerea* L.), дупель (*Gallinago media* Latham). Многочисленны также охотящиеся в воздухе береговые ласточки (*Riparia riparia* L.) и черные стрижи (*Apus apus* L.). Из фауны рептилий и земноводных на данной территории отмечены в большом количестве виды: ящерица живородящая (*Zootoca vivipara* Jacquin) и уж обыкновенный (*Natrix natrix* L.), а также лягушка травяная (*Rana temporaria* L.). Состав млекопитающих ограничен одним видом – заяц-беляк (*Lepus timidus* L.).

На территории заказника «Шангский» отмечены следующие виды, занесенные в Красную книгу Российской Федерации:

- скопа (*Pandion haliaetus* L.) (категория 3 – «редкий вид»);
- беркут (*Aquila chrysaetus* L.) (категория 3 – «редкий вид»);
- большой подорлик (*Aquila clanga* Pall.) (категория 2 – «сокращающийся в численности вид»);
- орлан-белохвост (*Haliaeetus albicilla* L.) (категория 3 – «редкий вид»);
- кулик-сорока (*Haematorpus ostralegus* L.) (категория 3 – «редкий вид»);
- малая крачка (*Sterna albifrons* L.) (категория 3 – «редкий вид»);
- филин (*Bubo bubo* (L.)) (категория 2 – «сокращающийся в численности вид»);
- серый сорокопут (*Lanius excubitor excubitor* L.) (категория 3 – «редкий вид»).

Среди фауны заказника «Шангский» встречаются следующие виды, занесенные в Красную книгу Костромской области:

- бормотушка северная (*Hippolais caligata* Lichtenstein) (категория 3 «редкий вид»);
- цапля серая (*Ardea cinerea* L.) (категория 4 «неопределенный по статусу вид»);
- красотка блестящая (*Calopteryx splendens* Harr.) (категория 3 «редкий вид»);
- лютка дриада (*Lestes dryas* Kirby) (категория 2 «сокращающийся в численности вид»).

10. Природными объектами особой охраны на территории заказника «Шангский» являются:

1) пойменные ландшафты в бассейне реки Ветлуга (крупного притока реки Волга), сочетающие ненарушенные озерные, речные, лесные и болотные геосистемы с высоким уровнем естественного ценотического разнообразия;

2) малонарушенные старовозрастные лесные массивы с участием темнохвойных, светлохвойных и широколиственных пород с естественно высоким и оригинальным ландшафтно-ценотическим и видовым флористическим и фаунистическим разнообразием;

3) пойменные луга;

4) виды растений и животных, занесенные в Красную книгу Российской Федерации и Красную книгу Костромской области.

11. На территории заказника «Шангский» устанавливается режим особой охраны:

1) на территории заказника «Шангский» разрешаются следующие виды деятельности:

- а) выборочные рубки лесных насаждений в целях проведения санитарно-оздоровительных мероприятий;
- локализации и ликвидации очагов вредных организмов;
- расчистки граничных и квартальных просек;

создания противопожарных разрывов;

строительства дорог противопожарного назначения;

б) сплошные санитарные рубки в исключительных случаях при возникновении или реальной опасности возникновения и распространения массовых очагов опасных видов вредителей и болезней, гибели насаждений в результате пожаров, промышленных выбросов и др.;

в) мероприятия по локализации и ликвидации очагов вредных организмов в лесах;

г) лесовосстановительные работы;

д) научная деятельность;

е) экологический туризм допускается по согласованию с организацией, осуществляющей управление заказником «Шангский», при условии организации туристических стоянок, бивуаков, разведения костров в специально отведенных местах;

ж) просветительские мероприятия;

з) непромысловый сбор грибов и ягод;

и) любительская рыбалка без применения сетей и других средств, запрещенных законодательством;

к) сенокосение, выпас скота в специально отведенных местах;

л) ремонт существующих дорог, мостов, линейных объектов;

м) устройство и уход минерализованных противопожарных полос;

н) противопожарные и лесозащитные мероприятия, осуществляемые в соответствии с проектом ведения лесного хозяйства;

2) на территории заказника «Шангский» запрещаются следующие виды деятельности:

рубки, за исключением рубок, описанных в подпункте 1 настоящего пункта;

все виды мелиоративных работ, за исключением культуртехнических мероприятий на сельскохозяйственных угодьях, фосфоритования, известкования;

разорение гнезд, кладок, нор;

интродукция растений и животных с целью акклиматизации, за исключением мероприятий по реакклиматизации и восстановлению численности аборигенных видов;

строительство промышленных объектов, зданий, жилых домов, дорог с твердым покрытием, строительство сооружений, не связанных с функционированием заказника «Шангский» (исключение: ремонт существующих дорог и мостов, устройство (и уход) минерализованных противопожарных полос);

отвод земельных участков под дачные участки и огороды;

движение транспорта вне дорог и установленных маршрутов движения, а также стоянка транспорта вне специально отведённых мест;

разведение огня вне специально отведённых мест;

виды деятельности, которые могут привести к загрязнению территорий и акваторий;

складирование навоза и отходов производства и потребления;
размещение складов горюче-смазочных материалов, ядохимикатов, минеральных удобрений, скотомогильников;

уничтожение дуба, можжевельника (древовидная форма), ольхи черной, липы, пихты, клена, вяза, а также их подроста, либо действия, которые могут привести к их гибели;

уничтожение дуплистых деревьев, крупных деревьев со сломанными вершинами;

подсочка деревьев;

промышленная заготовка лекарственного сырья, мха, камыша, лесной подстилки, коры, иного технического сырья;

организация туристических стоянок, бивуаков, разведение костров вне специально отведенных мест без согласования с организацией, осуществляющей управление заказником «Шангский»;

перемещение по территории заказника «Шангский» с использованием гусеничных транспортных средств (за исключением случаев, связанных с обеспечением режима охраны, ведения лесохозяйственных, лесовосстановительных и лесозащитных работ);

добыча и разведка полезных ископаемых, за исключением добычи полезных ископаемых на участках недр местного значения, предоставленных для соответствующих целей до образования заказника «Шангский»;

уничтожение или повреждение шлагбаумов, аншлагов, стендов и других информационных знаков и указателей, а также оборудованных экологических троп и мест отдыха;

причинение вреда природным комплексам и их компонентам, сохранение которых является задачами создания заказника «Шангский».

12. Заказник «Шангский» создан:

- 1) с созданием администрации;
- 2) без создания охранной зоны.

13. Обеспечение режима заказника «Шангский» осуществляется пользователями и землепользователями.

Управление заказником «Шангский» осуществляет областное государственное бюджетное учреждение «Природоохранная дирекция».

Государственный надзор в области охраны и использования особо охраняемых природных территорий на территории заказника «Шангский» осуществляют должностные лица департамента природных ресурсов и охраны окружающей среды Костромской области, а также должностные лица областного государственного бюджетного учреждения «Природоохранная дирекция», являющиеся государственными инспекторами в области охраны окружающей среды.

14. Заказник «Шангский» находится в ведении департамента природных ресурсов и охраны окружающей среды Костромской области.

Выкопировка из географической карты с нанесенными границами особо охраняемой природной территории государственный природный

заказник «Шангский» (приложение к настоящему Положению) является неотъемлемой частью настоящего Положения.

Приложение № 2

УТВЕРЖДЕНО
постановлением администрации
Костромской области
от «20» декабря 2017 г. № 501-а

ПОЛОЖЕНИЕ

об особо охраняемой природной территории регионального значения государственный природный заказник «Васенёвский»

1. Особо охраняемая природная территория регионального значения государственный природный заказник «Васенёвский» (далее - заказник «Васенёвский») создана в целях сохранения территории с высоким ландшафтным разнообразием, редкими для области старовозрастными лесными массивами с участием широколиственных пород и поддержания биологического разнообразия бассейна реки Ветлуга.

2. Задачами создания заказника «Васенёвский» является сохранение:

1) целостности экологического каркаса бассейна реки Ветлуга как системы слаборазрушенных и ненарушенных боровых и болотных местообитаний, связывающей северо-восточные и юго-восточные районы Костромской области;

2) водоохранного и стокоформирующего значения ландшафтов для реки Большая Шанга – одного из важнейших притоков реки Ветлуга;

3) малонарушенных типичных для южной тайги пойменных и водораздельных сообществ в междуречье рек Большая Шанга и Большой Паозер;

4) высокого разнообразия гидроморфных геосистем;

5) редких и нуждающихся в охране видов растений и животных и их местообитаний;

6) старовозрастных лесных массивов с разнообразными породами в составе древостоев;

7) высокого ресурсного потенциала с точки зрения традиционных промыслов – ягодные, грибные, охотничьи и рыболовные угодья.

3. Профиль заказника «Васенёвский» - комплексный (ландшафтный). Кластерность заказника «Васенёвский» - 1.

4. Расположен в Шарьинском муниципальном районе Костромской области примерно в 26 км к северо-востоку от города Шарья, в 10 км к югу от деревни Нюрюг.

Описание окружающих границ заказника «Васенёвский»:

исходная точка – северо-западный угол квартала 104 Васенёвского участкового лесничества ОГКУ «Шарьинское лесничество».

От исходной точки на восток по северным границам кварталов 104, 105 до северо-восточного угла квартала 105, далее на юг по восточной

границе квартала 105, далее на запад по южным границам кварталов 105, 104, далее на север по западной границе квартала 104 до исходной точки.

Географические координаты основных крайних точек:

точка 1. 58°32'42,49" с.ш., 45°49'52,26" в.д.;

точка 2. 58°33'03,17" с.ш., 45°49'53,96" в.д.;

точка 3. 58°33'28,77" с.ш., 45°54'21,72" в.д.;

точка 4. 58°32'39,92" с.ш., 45°54'21,88" в.д.

5. Заказник «Васенёвский» создан без ограничения срока действия.

6. Общая площадь заказника «Васенёвский» в окружных границах составляет 543 га, в том числе:

земли лесного фонда (по данным лесоустройства 2014 года) - 543 га.

Заказник «Васенёвский» включает кварталы 104, 105 Васенёвского участкового лесничества ОГКУ «Шарьинское лесничество».

7. Особенности земельных отношений на территории заказника «Васенёвский»:

создается без изъятия земельных участков.

8. Перечень земельных кварталов в границах заказника «Васенёвский»:

№ п/п	Кадастровый номер земельного участка или кадастровый номер квартала, в котором расположен земельный участок	Правообладатель	Право на земельный участок	Категория земель	Площадь, га
1.	44:24:121201 (часть)	ОГКУ «Шарьинское лесничество»	Государственная собственность	Земли лесного фонда	543
	ИТОГО:				543

9. Описание природных особенностей заказника «Васенёвский»:

1) описание рельефа, почв, ландшафта.

Территория заказника «Васенёвский» лежит в центре Ветлужского заповедного физико-географического района Ветлужско-Унжинской физико-географической провинции. Для района характерны низменные плоские моренно-водноледниковые равнины, как правило, на коренном основании из триасовых пород, с лесами борового типа на дерново-подзолистых почвах и болотами. Заказник «Васенёвский» целиком расположен в пределах срединной части пойменно-террасной лесоболотной местности Паозерского ландшафта, охватывающего долину реки Большая Шанга в верхнем и среднем течении, долину реки Большой Паозер целиком и их междуречье.

Паозерский ландшафт – плоская аллювиально-зандровая равнина, сложенная среднечетвертичными водноледниковыми песками, подстилаемыми местами коренными триасовыми породами, с елово-

березово-сосновыми заболоченными лесами на песчаных дерново-подзолистых и торфяно-подзолистых почвах.

Ландшафтная структура территории относительно однородна в силу плоского рельефа и небольших амплитуд высот - в пределах 5 м. Выделяются группы пойменных и террасовых урочищ с большей заболоченностью первых. Урочища террас расположены гипсометрически выше и несколько лучше дренированы. Часть высоких террас принадлежит к типу цокольных с коренным основанием из карбонатных триасовых пород, перекрытых маломощным чехлом водноледниковых песков среднечетвертичного днепровского возраста. В силу относительной дренированности и повышенного минерального питания на цокольных террасах распространены березово-осиново-еловые леса с участием пихты и липы на дерново-подзолистых почвах. Разновозрастность лесов создает мелко мозаичный рисунок. Более бедные местообитания аккумулятивных песчаных террас заняты сосновыми зеленомошно-долгомошными и сфагновыми лесами на торфянисто-подзолистых почвах. Группа урочищ высоких пойм в долине реки Большая Шанга представляет собой сочетание сильно заболоченных сосновых сфагновых лесов на торфяно-подзолисто-глеевых почвах, березово-сосновых кустарничково-сфагновых и осоково-сфагновых переходных болот, низинных болот с ольхой, сосной и осиной на торфяниках и торфяно-глееземах. В приречных местообитаниях средних и низких пойм с проточным водным режимом распространены липово-пихтово-еловые леса с неморальными видами в травостое и обильным кустарниковым ярусом на дерновых и перегнойных почвах. Мозаичность ландшафтной структуры низких и средних пойм велика за счет обилия староречных понижений и грив.

Ландшафтное разнообразие территории определяется, прежде всего, контрастными условиями увлажнения: представлены относительно дренированные автономные местообитания цокольных высоких террас, плохо дренированные местообитания с застойным водным режимом на высоких поймах и аккумулятивных низких террасах, геохимически подчиненные переувлажненные местообитания с проточным режимом на средних и низких поймах с богатым минеральным питанием. При абсолютном преобладании коренных лесов, местами существенная мозаичность обязана своим существованием антропогенному фактору. Прежде всего, это относится к поймам реки Большая Шанга, подвергавшимся мелиоративным осушительным работам, что увеличило разнообразие гигротопов и фитоценозов (за счет разрастания ивняков). Высокая степень заболоченности территории делает ее труднодоступной для хозяйственного освоения, что позволило сохраниться большим массивам старовозрастных лесов, особенно в пойменных урочищах.

Территория находится в центре Ветлужского физико-географического района, который обрамляется ландшафтами, во многом аналогичными ландшафтам заказника «Васенёвский». Сохранность лесоболотных пойменных ландшафтов в ядре района при их естественной

связи по лесам долины реки Большая Шанга с долиной реки Ветлуга позволит расширить экологический каркас бассейна реки Ветлуга как системы слабонарушенных и ненарушенных боровых и болотных местообитаний, связывающей северо-восточные и юго-восточные районы Костромской области. Охрана территории обеспечивает устойчивость существования боровых видов флоры и фауны во внутренней части дуги реки Ветлуга на территории Костромской области. Это позволит восстановить уровень биоразнообразия на территории Шарьинского и Поназыревского районов муниципальных районов Костромской области, который резко уменьшился в результате сплошных рубок прошлых десятилетий. Территория заказника «Васенёвский» находится в зоне одной из важнейших областей питания среднего течения реки Ветлуга, поэтому водоохранное значение лесов одновременно является фактором устойчивого функционирования экосистемы реки Ветлуга;

2) характеристика растительного покрова и флористического разнообразия.

Лесные массивы в границах заказника располагаются в бассейне реки Ветлуга в междуречье реки Большая Шанга и ее притока реки Большой Паозер и являются частью единого ландшафтного комплекса с общим геологическим фундаментом, режимом питания рек, совокупностью типов растительных сообществ. Восстановившиеся на месте гары березняки и сосняки различного возраста и состава преобладают и составляют фон растительного покрова территории, а вдоль рек и ручьев лентами протягиваются старовозрастные ельники с примесью таких ценных для области пород как пихта сибирская (*Abies sibirica*), липа сердцевидная (*Tilia cordata*), ольха черная (*Alnus glutinosa*).

Лесной покров обладает всеми признаками малонарушенных, типичных для южной тайги лесов. Древостой многих сообществ двухъярусны с крупными окнами в горизонтальной структуре, куртинным расположением подроста. В состав древостоев сообществ входят разнообразные породы: ель европейская (*Picea abies*), береза пушистая (*Betula pubescens*), осина (*Populus tremula*), сосна обыкновенная (*Pinus sylvestris*), пихта сибирская (*Abies sibirica*), ольха черная (*Alnus glutinosa*), липа сердцевидная (*Tilia cordata*). Травяно-кустарничковый покров сообществ гетерогенный, что связано с выраженным микрорельефом, сформированным ветровалами разного возраста. Присутствие фрагментов старовозрастных сосняков (120-190 лет), березняков (110-130 лет), ельников (110-170 лет), осинников (60-70 лет) на территории – признаки устойчивого спонтанного развития лесов на месте гарей прошлых лет. Наличие в верхних слоях почвы (на глубине около 5 см) углей и равномерность распределения видов травянисто-кустарничкового яруса в горизонтальной структуре подтверждают наличие пожаров на территории в прошлом.

Березняки преобладают на территории заказника «Васенёвский» и являются фоновыми лесами, образованными древостоями из березы, ели,

часто с примесью липы, сосны, реже – пихты и ольхи черной. Большинство сообществ разновозрастны. Второй ярус древостоя составлен, как правило, из ели и липы с примесью березы. В подросте обычна ель, липа, осина, реже пихта. Подлесок сложен рябиной, жимолостью лесной, черной смородиной, розой иглистой, калиной, черемухой.

Травяно-кустарничковый покров отличается высоким биоразнообразием, хотя имеет равномерное распределение видов на площади. В его сложении одновременно принимают участие виды различных эколого-ценотических групп:

виды бореального высокотравья: борец высокий (*Aconitum septentrionale*), какалия копьевидная (*Sacalia hastata*), княжик сибирский (*Atragene sibirica*);

виды таежного мелкотравья: кислица обыкновенная (*Oxalis acetosella*), майник двулистный (*Majanthemum bifolium*), седмичник европейский (*Trientalis europaea*), линнея северная (*Linnaea borealis*) и др.;

виды неморального широкоотравья: медуница неясная, или темная (*Pulmonaria obscura*), сныть обыкновенная (*Aegopodium podagraria*), сочевичник (*Lathyrus vernus*), копытень европейский (*Asarum europaeum*) и др.;

виды нитрофильного высокотравья: страусник обыкновенный (*Matteuccia struthiopteris*), дудник лесной (*Angelica sylvestris*) и др.

Моховой покров развит слабо и сложен типичными представителями зеленых мхов таежной зоны.

В рассматриваемых сообществах сохранилось высокая видовая насыщенность – на площадке в 100 кв. м около 40 видов сосудистых растений, типичных для данных ценозов, что является уникальным для таежной зоны в виду значительного нарушения лесных территорий человеческой деятельностью.

Самое высокое видовое разнообразие отмечается в липово-пихтовых сообществах, расположенных в долине реки Большая Шанга, возраста 90-120 лет. Первый ярус древостоя образован пихтой и липой с единичным участием ели и березы, второй ярус сложен деревьями липы, подрост еловый и липовый с редкими вкраплениями пихты. Ярус подлеска богат видами кустарников: черемуха, рябина, жимолость лесная, калина обыкновенная, смородина черная (*Ribes nigrum*), крушина ломкая (*Frangula alnus*), шиповник иглистый (*Rosa acicularis*), волчегодник обыкновенный (*Daphne mezereum*). В травяном покрове сочетаются бореальные виды: кислица обыкновенная (*Oxalis acetosella*), седмичник европейский (*Trientalis europaea*), майник двулистный (*Majanthemum bifolium*), хвощ лесной (*Equisetum sylvaticum*), костяника (*Rubus saxatilis*), голокучник обыкновенный (*Gymnocarpium dryopteris*), княжик сибирский (*Atragene sibirica*), малина лесная (*Rubus idaeus*), фиалка Селькирка (*Viola selkirkii*), двулепестник альпийский (*Circaea alpina*); виды неморального комплекса: сочевичник (*Lathyrus vernus*), фегоптерис связывающий (*Phegopteris*

connectilis), перловник поникший (*Melica nutans*), пырейник собачий (*Elymus caninus*), фиалка удивительная (*Viola mirabilis*), сныть обыкновенная (*Aegorodium podagraria*), вороний глаз четырехлистный (*Paris quadrifolia*); виды нитрофильной группы: борец высокий (*Aconitum septentrionale*), крапива двудомная (*Urtica dioica*), таволга вязолистная (*Filipendula ulmaria*), вероника длиннолистная (*Veronica longifolia*), страусник обыкновенный (*Matteuccia struthiopteris*), кочедыжник женский (*Athyrium filix-femina*); виды болотной группы: вербейник обыкновенный (*Lysimachia vulgaris*), хвощ полевой (*Equisetum arvense*), подмаренник болотный (*Galium palustre*), бузульник сибирский (*Ligularia sibirica*). Моховой покров в рассматриваемых сообществах не выражен.

Ельники черничные и ельники зеленомошные также имеют в составе древостоев (100-160 лет) пихту с небольшим долевым участием, но здесь отсутствует липа, а подлесочные породы и видовой состав трав менее разнообразен. В травяном покрове преобладают виды, маркирующие сообщества таежной зоны, и хорошо развит моховой покров из зеленых мхов с проективным покрытием от 40 до 90%.

Древостои ельников сфагновых характеризуются монодоминантностью, большим количеством ярусов, средней полнотой. В этих сообществах хорошо развит моховой покров из сфагновых мхов (*Sphagnum* sp.) с вкраплениями мхов рода гилокомиум (*Hylacomium* sp.) и плевроциум (*Pleurozium* sp.). В травяном покрове преобладает бореальное мелкотравье: линнея северная (*Linnaea borealis*), седмичник европейский (*Trientalis europaea*), кислица обыкновенная (*Oxalis acetosella*), хвощ лесной (*Equisetum sylvaticum*) и др. Встречаются виды из списка редких и охраняемых растений Костромской области: воронец колосистый (*Actaea spicata*), подъяльник (*Hypoxis monotropa*). В состав древостоя возраста 80-110 лет единично могут примешиваться береза пушистая, ольха черная. В подросте преобладает ель.

Старовозрастные (160-190 лет) сосняки сфагновые занимают в пределах заказника «Васенёвский» огромные площади. В составе низкосомкнутых древостоев отмечаются береза пушистая, осина. В подросте ель и береза. В травяно-кустарничковом ярусе обычны багульник болотный (*Ledum palustre*), голубика (*Vaccinium uliginosum*), черника (*Vaccinium myrtillus*), подбел обыкновенный (*Andromeda polifolia*), осоки (*Carex* sp.).

Отдельной группой можно выделить сообщества, формирующиеся на участках мелиоративных разубов, зарастающих ивняком, рябиной, крушиной и другими подлесочными породами, под чьим пологом восстанавливается ель.

Флора заказника «Васенёвский» насчитывает 6 видов растений, занесенных в Красную книгу Костромской области, в том числе: баранец обыкновенный (*Huperzia selago*), воронец красноплодный (*Actaea erythrocarpa*), княжик сибирский (*Atragene sibirica*), малина хмелелистная

(*Rubus humulifolius*), цинна широколистная (*Cinna latypholia*), бузульник сибирский (*Ligularia sibirica*);

3) характеристика фауны.

Фауна территории заказника «Васенёвский» представлена типичным южно-таежным комплексом. Здесь встречается более 30 видов млекопитающих и около 70 видов птиц.

На территории обычны волк (*Canis lupus*), медведь (*Ursus arctos*), рысь (*Felis linx*). На малых реках селятся бобры (*Castor fiber*). Однородность ландшафта не создает хороших кормовых и защитных угодий для лося (*Alces alces*), хотя этот вид встречается регулярно.

На территории заказника «Васенёвский» обитает ряд видов млекопитающих, занесенных в Красную книгу Костромской области, в том числе: крошечная бурозубка (*Sorex minutissimus*), летяга (*Pteromys volans*), лесная мышовка (*Sicista betulina*).

В верховьях малых рек обитает европейская норка (*Mustela lutreola*) – вид, занесенный в приложение 2 Красной Книги России «Перечень объектов животного мира, нуждающихся в особом внимании к их состоянию в природной среде». На территории заказника «Васенёвский» обычна выдра (*Lutra lutra*) – вид, занесенный в приложение 2 к Конвенции СИТЕС.

Видовое разнообразие орнитокомплекс заказника невелико, но достаточно репрезентативно. Болотные комплексы и леса служат местом воспроизводства типичных видов орнитофауны, в том числе водоплавающих и тетеревиных - боровой дичи, вероятно, есть глухариные тока.

На территории заказника «Васенёвский» встречаются длиннохвостая неясыть (*Strix uralensis*), а также тетеревиный (Accipiter gentilis), перепелятник (Accipiter nisus) и другие виды соколообразных и сов, занесенные в приложение 2 Конвенции СИТЕС. Встречается и, вероятно, гнездится филин (*Bubo bubo*), занесенный в Красную книгу Российской Федерации.

Зарегистрированы 14 видов птиц, занесенных в Красную книгу Костромской области, большинство из которых здесь гнездятся, в том числе: обыкновенный осоед (*Pernis apivorus* L.) (категория 3 – «редкий вид»); длиннохвостая неясыть (*Strix uralensis* Pall.) (категория 3 – «редкий вид»); воробьиный сыч (*Glaucidium passerinum* L.) (категория 1 – «находящийся под угрозой исчезновения вид»); черный дрозд (*Turdus merula* L.) (категория 3 – «редкий вид»); московка (*Parus ater* L.) (категория 3 – «редкий вид»).

10. Природными объектами особой охраны на территории заказника «Васенёвский» являются:

1) репрезентативные ландшафты песчаных низменных заболоченных равнин с сосняками;

2) целостные старовозрастные лесные массивы с разнообразными преобладающими породами в составе древостоя;

3) виды растений и животных, занесенные в Красную книгу Российской Федерации и Красную книгу Костромской области.

11. На территории заказника «Васенёвский» устанавливается режим особой охраны:

1) на территории заказника «Васенёвский» разрешаются следующие виды деятельности:

а) выборочные рубки лесных насаждений в целях проведения: санитарно-оздоровительных мероприятий; локализации и ликвидации очагов вредных организмов; расчистки граничных и квартальных просек; создания противопожарных разрывов; строительства дорог противопожарного назначения;

б) сплошные санитарные рубки в исключительных случаях при возникновении или реальной опасности возникновения и распространения массовых очагов опасных видов вредителей и болезней, гибели насаждений в результате пожаров, промышленных выбросов и др.;

в) мероприятия по локализации и ликвидации очагов вредных организмов в лесах;

г) лесовосстановительные работы;

д) научная деятельность;

е) экологический туризм допускается по согласованию с организацией, осуществляющей управление заказником «Васенёвский», при условии организации туристических стоянок, бивуаков, разведения костров в специально отведенных местах;

ж) просветительские мероприятия;

з) непромысловый сбор грибов и ягод;

и) любительская рыбалка без применения сетей и других средств, запрещенных законодательством;

к) сенокосение, выпас скота в специально отведенных местах;

л) ремонт существующих дорог, мостов, линейных объектов;

м) устройство и уход минерализованных противопожарных полос;

н) противопожарные и лесозащитные мероприятия, осуществляемые в соответствии с проектом ведения лесного хозяйства;

2) на территории заказника «Васенёвский» запрещаются следующие виды деятельности:

рубки, за исключением рубок, описанных в подпункте 1 настоящего пункта;

все виды мелиоративных работ, за исключением культуртехнических мероприятий на сельскохозяйственных угодьях, фосфоритования, известкования;

разорение гнезд, кладок, нор;

интродукция растений и животных с целью акклиматизации, за исключением мероприятий по реакклиматизации и восстановлению численности аборигенных видов;

строительство промышленных объектов, зданий, жилых домов, дорог с твердым покрытием, строительство сооружений, не связанных с функционированием заказника «Васенёвский» (исключение: ремонт существующих дорог и мостов, устройство (и уход) минерализованных противопожарных полос);

отвод земельных участков под дачные участки и огороды;

движение транспорта вне дорог и установленных маршрутов движения, а также стоянка транспорта вне специально отведенных мест;

разведение огня вне специально отведенных мест;

виды деятельности, которые могут привести к загрязнению территорий и акваторий;

складирование навоза и отходов производства и потребления;

размещение складов горюче-смазочных материалов, ядохимикатов, минеральных удобрений, скотомогильников;

уничтожение дуба, можжевельника (древовидная форма), ольхи черной, липы, пихты, клена, вяза, а также их подроста, либо действия, которые могут привести к их гибели;

уничтожение дуплистых деревьев, крупных деревьев со сломанными вершинами;

подсочка деревьев;

промышленная заготовка лекарственного сырья, мха, камыша, лесной подстилки, коры, иного технического сырья;

организация туристических стоянок, бивуаков, разведение костров вне специально отведенных мест без согласования с организацией, осуществляющей управление заказником «Васенёвский»;

перемещение по территории заказника «Васенёвский» с использованием гусеничных транспортных средств (за исключением случаев, связанных с обеспечением режима охраны, ведения лесохозяйственных, лесовосстановительных и лесозащитных работ);

добыча и разведка полезных ископаемых, за исключением добычи полезных ископаемых на участках недр местного значения, предоставленных для соответствующих целей до образования заказника «Васенёвский»;

уничтожение или повреждение шлагбаумов, аншлагов, стендов и других информационных знаков и указателей, а также оборудованных экологических троп и мест отдыха;

причинение вреда природным комплексам и их компонентам, сохранение которых является задачами создания заказника «Васенёвский».

12. Заказник «Васинёвский» создан:

1) с созданием администрации;

2) без создания охранной зоны.

13. Обеспечение режима заказника «Васенёвский» осуществляется пользователями и землепользователями.

Управление заказником «Васенёвский» осуществляет областное государственное бюджетное учреждение «Природоохранная дирекция».

Государственный надзор в области охраны и использования особо охраняемых природных территорий на территории заказника «Васенёвский» осуществляют должностные лица департамента природных ресурсов и охраны окружающей среды Костромской области, а также должностные лица областного государственного бюджетного учреждения «Природоохранная дирекция», являющиеся государственными инспекторами в области охраны окружающей среды.

14. Заказник «Васенёвский» находится в ведении департамента природных ресурсов и охраны окружающей среды Костромской области.

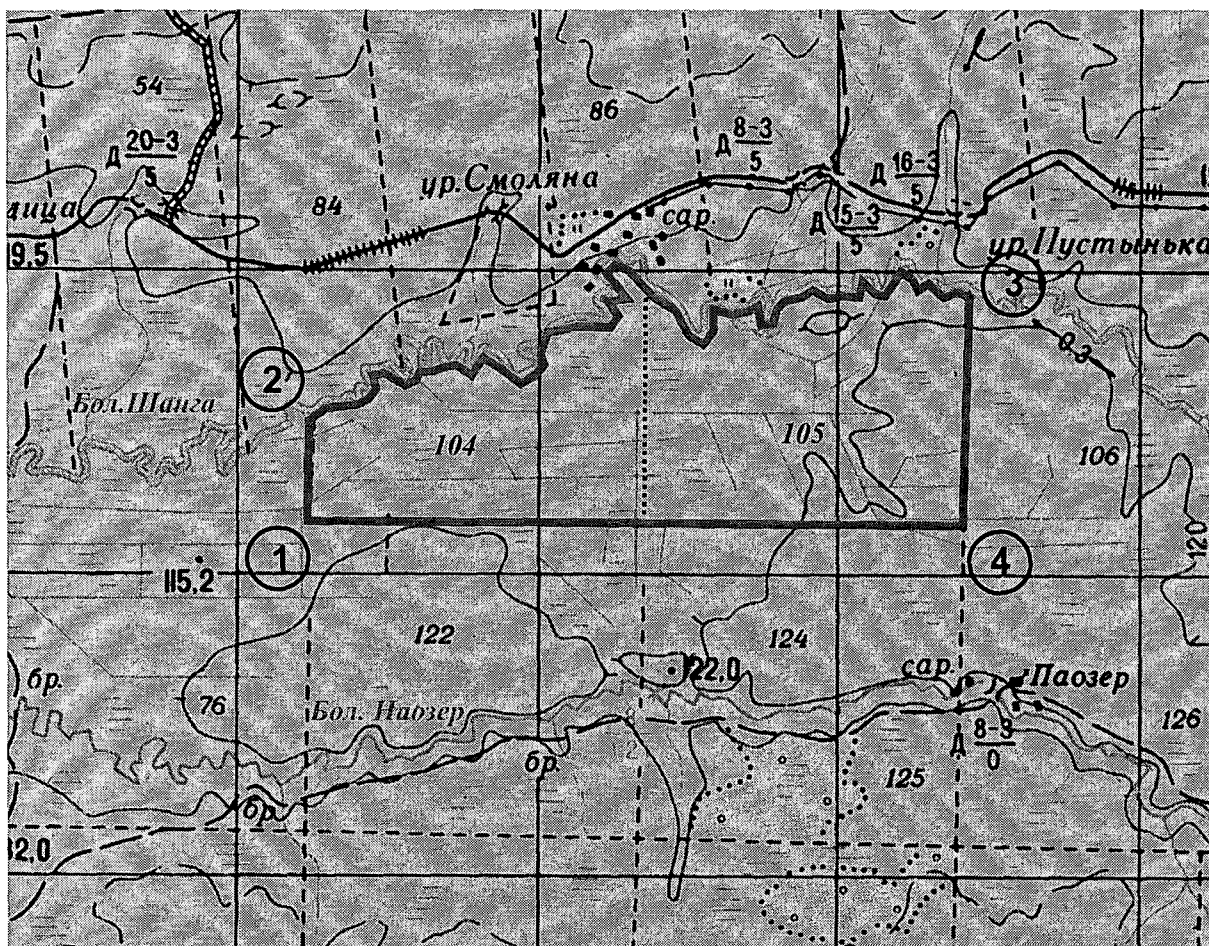
Выкопировка из географической карты с нанесенными границами особо охраняемой природной территории государственный природный заказник «Васенёвский» (приложение к настоящему Положению) является неотъемлемой частью настоящего Положения.

Приложение

к положению об особо охраняемой
природной территории регионального
значения государственный природный
заказник «Васенёвский»

ВЫКОПИРОВКА

из географической карты с нанесенными окружными границами особо
охраняемой природной территории регионального значения
государственный природный заказник «Васенёвский»



1 — — — — — - окружная граница
1 - опорная точка окружной границы заказника

Приложение № 3

УТВЕРЖДЕНО
постановлением администрации
Костромской области
от « 20 » декабря 2017 г. № 501-а

ПОЛОЖЕНИЕ

об особо охраняемой природной территории регионального значения государственный природный заказник «Ветлужская дубрава»

1. Особо охраняемая природная территория регионального значения государственный природный заказник «Ветлужская дубрава» (далее - заказник «Ветлужская дубрава») создана в целях сохранения территории с высоким ландшафтным разнообразием, редкими для области старовозрастными лесными массивами с участием широколиственных пород и поддержания биологического разнообразия бассейна реки Ветлуга.

2. Задачами создания заказника «Ветлужская дубрава» является сохранение:

1) целостности экологического каркаса бассейна реки Ветлуга как системы слабонарушенных и ненарушенных боровых и болотных местообитаний, связывающей северо-восточные и юго-восточные районы Костромской области;

2) водоохранного и стокоформирующего значения ландшафтов для реки Большой Утрас – одного из важнейших притоков реки Ветлуга;

3) малонарушенных типичных для южной тайги пойменных и водораздельных сообществ в междуречье рек Кербаш и Большой Утрас;

4) высокого разнообразия гидроморфных геосистем;

5) редких и нуждающихся в охране видов растений и животных и их местообитаний;

6) старовозрастных лесных массивов с разнообразными породами в составе древостоев.

3. Профиль заказника «Ветлужская дубрава» - комплексный (ландшафтный). Кластерность заказника «Ветлужская дубрава» - 1.

4. Расположен в Шарьинском муниципальном районе Костромской области примерно в 16 км к югу от города Шарья, в 1,5 км к югу от деревни Пустошка.

Описание окружных границ заказника «Ветлужская дубрава»:

исходная точка – северо-западный угол квартала 70 Рождественского участкового лесничества ОГКУ «Шарьинское лесничество».

От исходной точки на юг по западной границе кварталов 70, 74 Рождественского участкового лесничества ОГКУ «Шарьинское лесничество» до пересечения с дорогой Нижний Новгород – Шарья, далее по дороге на юго-восток до южной границы квартала 74 Рождественского участкового

лесничества ОГКУ «Шарьинское лесничество», далее по южным границам кварталов 74, 75 Рождественского участкового лесничества ОГКУ «Шарьинское лесничество» до юго-западного угла квартала 76 Рождественского участкового лесничества ОГКУ «Шарьинское лесничество», далее на юг по западной границе квартала 78 Рождественского участкового лесничества ОГКУ «Шарьинское лесничество», далее на восток по южной границе квартала 78 Рождественского участкового лесничества ОГКУ «Шарьинское лесничество», далее на север по восточным границам кварталов 78, 76 Рождественского участкового лесничества ОГКУ «Шарьинское лесничество», далее на восток по южной границе квартала 72 Рождественского участкового лесничества ОГКУ «Шарьинское лесничество», далее на север по восточной границе квартала 72 Рождественского участкового лесничества ОГКУ «Шарьинское лесничество» до северо-восточного угла квартала 72 Рождественского участкового лесничества ОГКУ «Шарьинское лесничество», далее на запад по северной границе кварталов 72, 71, 70 Рождественского участкового лесничества ОГКУ «Шарьинское лесничество» до исходной точки.

Географические координаты основных крайних точек:

точка 1. 58°12'13,50" с.ш., 45°25'38,79" в.д.;

точка 2. 58°12'17,62" с.ш., 45°28'40,32" в.д.;

точка 3. 58°10'55,56" с.ш., 45°30'14,99" в.д.;

точка 4. 58°10'20,79" с.ш., 45°29'50,42" в.д.;

точка 5. 58°10'20,54" с.ш., 45°27'53,67" в.д.;

точка 6. 58°10'59,23" с.ш., 45°25'52,66" в.д.

5. Заказник «Ветлужская дубрава» создан без ограничения срока действия.

6. Общая площадь заказника «Ветлужская дубрава» в окружных границах составляет 1 087,5 га, в том числе:

земли лесного фонда – 1 087,5 га (по данным материалов лесоустройства 2014 года).

Заказник «Ветлужская дубрава» включает кварталы 70, 71, 72, 74 (выделы 1-11, 15-21, 25-41, 44-49), 75, 76, 78 Рождественского участкового лесничества ОГКУ «Шарьинское лесничество».

7. Особенности земельных отношений на территории заказника «Ветлужская дубрава»:

создается без изъятия земельных участков.

8. Перечень земельных кварталов в границах заказника «Ветлужская дубрава»:

№ п/п	Кадастровый номер земельного участка или кадастровый номер квартала, в котором расположен земельный участок	Правообладатель	Право на земельный участок	Категория земель	Площадь, га
1	2	3	4	5	6

1	2	3	4	5	6
1.	44:24:052801 (часть)	ОГКУ «Шарьинское лесничество»	Государственная собственность	Земли лесного фонда	1 087,5
	ИТОГО:				1 087,5

9. Описание природных особенностей заказника «Ветлужская дубрава»:

1) описание рельефа, почв, ландшафта.

Обследованная территория находится на правом берегу реки Ветлуга и охватывает высокие древние песчаные террасы, прорезанные нижним течением реки Большой Утрас с запада на восток. Принадлежит ландшафту аккумулятивных песчаных террас долины реки Ветлуга с низинными болотами в древних старичных понижениях и гидромезофитными лугами, а также с сосняками, сосново-еловыми лесами субнеморальными, ивово-ольховыми и хвойно-широколиственными нитрофильными лесами на аллювиальных серогуммусовых почвах, подстилаемых песками древних террас. Современный рельеф сформирован в результате эрозионно-аккумулятивной деятельности реки Ветлуга;

2) характеристика растительного покрова и флористического разнообразия.

Растительный покров заказника «Ветлужская дубрава» представлен большим разнообразием сообществ. Долина реки Большой Утрас и ее притока реки Кербаш занята сосново-березовыми, реже елово-березовыми сообществами с участием осины на влажных и свежих почвах, часто мертвопокровными или с редким травянистым покровом. Подлесок редкий, чаще встречается крушина ломкая (*Frangula alnus* Mill.), калина обыкновенная (*Sambucus racemosa* L.), в подросте преобладает тополь дрожащий (*Populus tremula* L.).

Травяной покров представлен преимущественно бореальными видами. Часто доминируют брусника (*Vaccinium vitis-idaea* L.), вейник лесной (*Calamagrostis arundinacea* (L.) Roth), щитовник игольчатый (*Dryopteris carthusiana* (Vill.) Н.Р. Fuchs), майник двулистный (*Majanthemum bifolium* (L.) F. W. Schmidt.). На отдельных участках появляются элементы неморальной флоры липа сердцелистная (*Tilia cordata* Mill.), в подросте - ландыш майский (*Convallaria majalis* L.), живучка ползучая (*Ajuga reptans* L.). Местами хорошо выражен моховой покров, чаще представленный сфагновыми или зелеными мхами.

Ближе к поймам реки Большой Утрас и реки Ветлуга появляются и начинают доминировать пойменные хвойно-широколиственные леса с липой и дубом, а также небольшие участки чистых старовозрастных дубрав разнотравных в сочетании с луговыми сообществами. В дубравах преобладают неморальные виды: ландыш майский (*Convallaria majalis* L.), чина весенняя (*Lathyrus vernus* (L.) Bernh.), норичник шишковатый (*Scrophularia nodosa* L.), будра плющевидная (*Glechoma hederacea* L.), сныть обыкновенная (*Aegopodium podagraria* L.), чистец лесной (*Stachys sylvatica* L.),

вороний глаз четырехлистный (*Paris quadrifolia* L.), копытень европейский (*Asarum europaeum* L.), купырь лесной (*Anthriscus sylvestris* (L.) Hoffm.), подмаренник трёхцветковый (*Galium triflorum* Michx.).

В междуречьях на песчаных гривах растут сосняки беломошные и зеленомошные, по понижениям к сосне добавляется береза, осина, ива козья изредка осина, липа. Травяной покров негустой. Наиболее часто встречаются брусника (*Vaccinium vitis-idaea* L.), ландыш майский (*Convallaria majalis* L.), осока бледноватая (*Carex pallescens* L.) с травяным покровом лесными сосново-еловыми и ивово-ольховыми субнеморальными и нитрофильными.

На территории представлено несколько старичных озёр. Большой частью они зарастают и заболачиваются.

Довольно большую совокупную площадь занимают луговые сообщества. Луга преимущественно заливные и реже на местах заболоченных древних стариц, по опушкам нарушенных участков, по осушенным мезотрофным болотам. На лугах представлено высокое разнообразие трав: осока лисья (*Carex vulpina* L.), осока пузырчатая (*Carex vesicaria* L.), смолка клейкая (*Steris viscaria* (L.) Rafin.), лапчатка гусиная (*Potentilla anserina* L.), синюха голубая (*Polemonium caeruleum* L.), полевица тонкая (*Agrostis tenuis* Sibth.) и др.

Общий список флоры по материалам обследования 2015 года составляет 218 видов. Из них: осока вздутоносая (*Carex rhynchophysa* C. A. Mey.), ирис сибирский (*Iris sibirica* L.) – виды, занесенные в Красную книгу Костромской области. Кроме того, отмечены грушанка зеленоцветная (*Pyrola hloranta* Sw.), осока влагалищная (*Carex vaginata* Tausch) - виды, являющиеся редкими видами для Костромской области;

3) характеристика фауны.

Фауна территории представлена типичным высоко-репрезентативным южно-таежным комплексом, обогащенным видами, характерными для речных пойм. Здесь встречается около 45 видов млекопитающих и более 75 видов птиц.

По следам жизнедеятельности в заказнике «Ветлужская дубрава» отмечены млекопитающие: бобр обыкновенный (*Castor fiber* L.), заяц-беляк (*Lepus timidus* L.), лось (*Alces alces* L.) и крот (*Talpa* sp.); 22 вида птиц, 5 видов рептилий: ящерица прыткая (*Lacerta agilis* L.), ящерица живородящая (*Zootoca vivipara* Jacquin), веретеница ломкая (*Anguis fragilis* L.), гадюка обыкновенная (*Vipera berus* L.), уж обыкновенный (*Natrix natrix* L.), а также 1 вид амфибий – остромордая лягушка (*Rana arvalis* Nilsson).

Орнитофауна в своем большинстве представлена древесно-кустарниковыми и околоводными экологическими группами. В лесном массиве часто встречаются рябинник (*Turdus pilaris* L.), деряба (*Turdus visciflorus*), синица большая (*Parus major* L.), буроголовая гаичка (*Parus montanus* L.), длиннохвостая синица (*Aegithalos caudatus*), ворон (*Corvus corax* L.), сорока (*Pica pica* L.). В биотопах поймы реки Большой Утрас преобладают ржанкообразные (*Charadriiformes*): перевозчик (*Actitis hypoleucos* L.), крачка

речная (*Sterna hirundo* L.), чайка сизая (*Larus canus* L.), а также кряква (*Anas platyrhynchos* L.).

На территории заказника «Ветлужская дубрава» зарегистрированы охраняемые виды птиц, занесенные в Красную книгу Российской Федерации:

беркут (*Aquila chrysaetos* L.) (категория 3 – «редкий вид»);
 большой подорлик (*Aquila clanga* Pall.) (категория 2 – «вид сокращающийся в численности»);
 скопа (*Pandion haliaetus* L.) (категория 3 – «редкий вид»);
 большой кроншнеп (*Aquila clanga* Pall.) (категория 3 – «редкий вид»);
 филин (*Bubo bubo* L.) (категория 2 – «вид, сокращающийся в численности»);

кулик-сорока (*Haematorus ostralegus* L.) (категория 3 – «редкий вид»).

Виды позвоночных животных, занесенные в Красную Книгу Костромской области, зарегистрированы в следующем составе:

длиннохвостая неясыть (*Strix uralensis* Pallas) (категория 3 – «редкий вид»);

деряба (*Turdus visciforus*) (категория 3 – «редкий вид»);

бормолушка северная (*Hippolais caligata* Lichtenstein) (категория 3 – «редкий вид»);

ящерица прыткая (*Lacerta agilis* L.) (категория 3 – «редкий вид»);

веретеница ломкая (*Anguis fragilis* L.) (категория 3 – «редкий вид»).

Основная масса представителей беспозвоночных животных обитает в травостое открытых стадий и лесных биотопов, в околотовных сообществах и на поверхности почвы. На открытых стадиях наибольшей численности достигают жуки: мягкотелка деревенская (*Cantcharis rustica* Fall.) и малашка двупятнистая (*Malachius bipustulatus* L.), перепончатокрылые: шмель дубравный (*Bombus lucorum*) и муравей садовый (*Lasius niger* L.), а также из числа прямокрылых доминирует кузнечик серый (*Decticus verrucivorus* L.).

Под пологом леса доминируют муравей-древоточец черный (*Camponotus vagus* Scop.), муравей садовый (*Lasius niger* L.), хрущ майский восточный (*Melolontha hippocastani* F.), боярышница (*Aporia crataegi* L.) и червонец пятнистый (*Chrysophanus phlaeas* L.).

В заказнике «Ветлужская дубрава» отмечено высокое видовое разнообразие беспозвоночных околотовных местообитаний – 11 видов. Среди них наиболее обильны жуки-жужелицы (*Bembidion dentellum* Thunberg, *Bembidion oblicuum* Sturm., *Bembidion schuppelii* Dej. и *Agonum viduum* Pz.), стрекозы: стрелка голубая (*Enallagma cyathigerum* Charp.). Поверхностнопочвенное сообщество беспозвоночных представлено, в основном, жесткокрылыми (Coleoptera), среди которых наиболее обычны скакун лесной (*Cicindela sylvatica* L.), скакун полевой (*Cicindela campestris* L.), скакун межяк (*Cicindela hybrida* L.), а также в большом количестве встречаются муравьиный лев (*Myrmeleon* sp.), осы: немка европейская (*Mutilla europaea* L.) и каликург (*Calicurgus* sp.).

Среди фауны беспозвоночных участка «Ветлужские дубравы» отмечены следующие виды, занесенные в Красную книгу Костромской

области: скакун лесной (*Cicindela sylvatica* L.) (категория 2 – «сокращающийся в численности вид»), бронзовка мраморная (*Potosia lugubris* Hbst.) (категория 2 – «сокращающийся в численности вид»), красотка блестящая (*Calopteryx splendens* Harr.) (категория 3 – «редкий вид»), оса обыкновенная (*Paravespula vulgaris* L.) (категория 4 – «неопределенный по статусу вид»).

10. Природными объектами особой охраны на территории заказника «Ветлужская дубрава» являются:

- 1) пойменные ландшафты, имеющие водоохранное и стокоформирующее значения;
- 2) старовозрастные лесные массивы;
- 3) виды растений и животных, занесенные в Красную книгу Российской Федерации и Красную книгу Костромской области.

11. На территории заказника «Ветлужская дубрава» устанавливается режим особой охраны:

1) на территории заказника «Ветлужская дубрава» разрешаются следующие виды деятельности:

- а) выборочные рубки лесных насаждений в целях проведения: санитарно-оздоровительных мероприятий; локализации и ликвидации очагов вредных организмов; расчистки граничных и квартальных просек; создания противопожарных разрывов; строительства дорог противопожарного назначения.
 - б) сплошные санитарные рубки в исключительных случаях при возникновении или реальной опасности возникновения и распространения массовых очагов опасных видов вредителей и болезней, гибели насаждений в результате пожаров, промышленных выбросов и др.;
 - в) мероприятия по локализации и ликвидации очагов вредных организмов в лесах;
 - г) лесовосстановительные работы;
 - д) научная деятельность;
 - е) экологический туризм допускается по согласованию с организацией, осуществляющей управление заказником «Ветлужская дубрава», при условии организации туристических стоянок, бивуаков, разведения костров в специально отведенных местах;
 - ж) просветительские мероприятия;
 - з) непромысловый сбор грибов и ягод;
 - и) любительская рыбалка без применения сетей и других средств, запрещенных законодательством;
 - к) сенокосение, выпас скота в специально отведенных местах;
 - л) ремонт существующих дорог, мостов, линейных объектов;
 - м) устройство и уход минерализованных противопожарных полос;
 - н) противопожарные и лесозащитные мероприятия, осуществляемые в соответствии с проектом ведения лесного хозяйства;
- 2) на территории заказника «Ветлужская дубрава» запрещаются следующие виды деятельности:

рубки, за исключением рубок, описанных в подпункте 1 настоящего пункта;

все виды мелиоративных работ, за исключением культуртехнических мероприятий на сельскохозяйственных угодьях, фосфоритования, известкования;

разорение гнезд, кладок, нор;

интродукция растений и животных с целью акклиматизации, за исключением мероприятий по реакклиматизации и восстановлению численности аборигенных видов;

строительство промышленных объектов, зданий, жилых домов, дорог с твердым покрытием, строительство сооружений, не связанных с функционированием заказника «Ветлужская дубрава» (исключение: ремонт существующих дорог и мостов, устройство (и уход) минерализованных противопожарных полос);

отвод земельных участков под дачные участки и огороды;

движение транспорта вне дорог и установленных маршрутов движения, а также стоянка транспорта вне специально отведенных мест;

разведение огня вне специально отведенных мест;

виды деятельности, которые могут привести к загрязнению территорий и акваторий;

складирование навоза и отходов производства и потребления;

размещение складов горюче-смазочных материалов, ядохимикатов, минеральных удобрений, скотомогильников;

уничтожение дуба, можжевельника (древовидная форма), ольхи черной, липы, пихты, клена, вяза, а также их подроства, либо действия, которые могут привести к их гибели;

уничтожение дуплистых деревьев, крупных деревьев со сломанными вершинами;

подсочка деревьев;

промышленная заготовка лекарственного сырья, мха, камыша, лесной подстилки, коры, иного технического сырья.

организация туристических стоянок, бивуаков, разведение костров вне специально отведенных мест без согласования с организацией, осуществляющей управление заказником «Ветлужская дубрава»;

перемещение по территории заказника «Ветлужская дубрава» с использованием гусеничных транспортных средств (за исключением случаев, связанных с обеспечением режима охраны, ведения лесохозяйственных, лесовосстановительных и лесозащитных работ);

добыча и разведка полезных ископаемых, за исключением добычи полезных ископаемых на участках недр местного значения, предоставленных для соответствующих целей до образования заказника «Ветлужская дубрава»;

уничтожение или повреждение шлагбаумов, аншлагов, стендов и других информационных знаков и указателей, а также оборудованных экологических троп и мест отдыха;

причинение вреда природным комплексам и их компонентам, сохранение которых является задачами создания заказника «Ветлужская дубрава».

12. Заказник «Ветлужская дубрава» создан:

- 1) с созданием администрации;
- 2) без создания охранной зоны.

13. Обеспечение режима заказника «Ветлужская дубрава» осуществляется пользователями и землепользователями.

Управление заказником «Ветлужская дубрава» осуществляет областное государственное бюджетное учреждение «Природоохранная дирекция».

Государственный надзор в области охраны и использования особо охраняемых природных территорий на территории заказника «Ветлужская дубрава» осуществляют должностные лица департамента природных ресурсов и охраны окружающей среды Костромской области, а также должностные лица областного государственного бюджетного учреждения «Природоохранная дирекция», являющиеся государственными инспекторами в области охраны окружающей среды.

14. Заказник «Ветлужская дубрава» находится в ведении департамента природных ресурсов и охраны окружающей среды Костромской области.

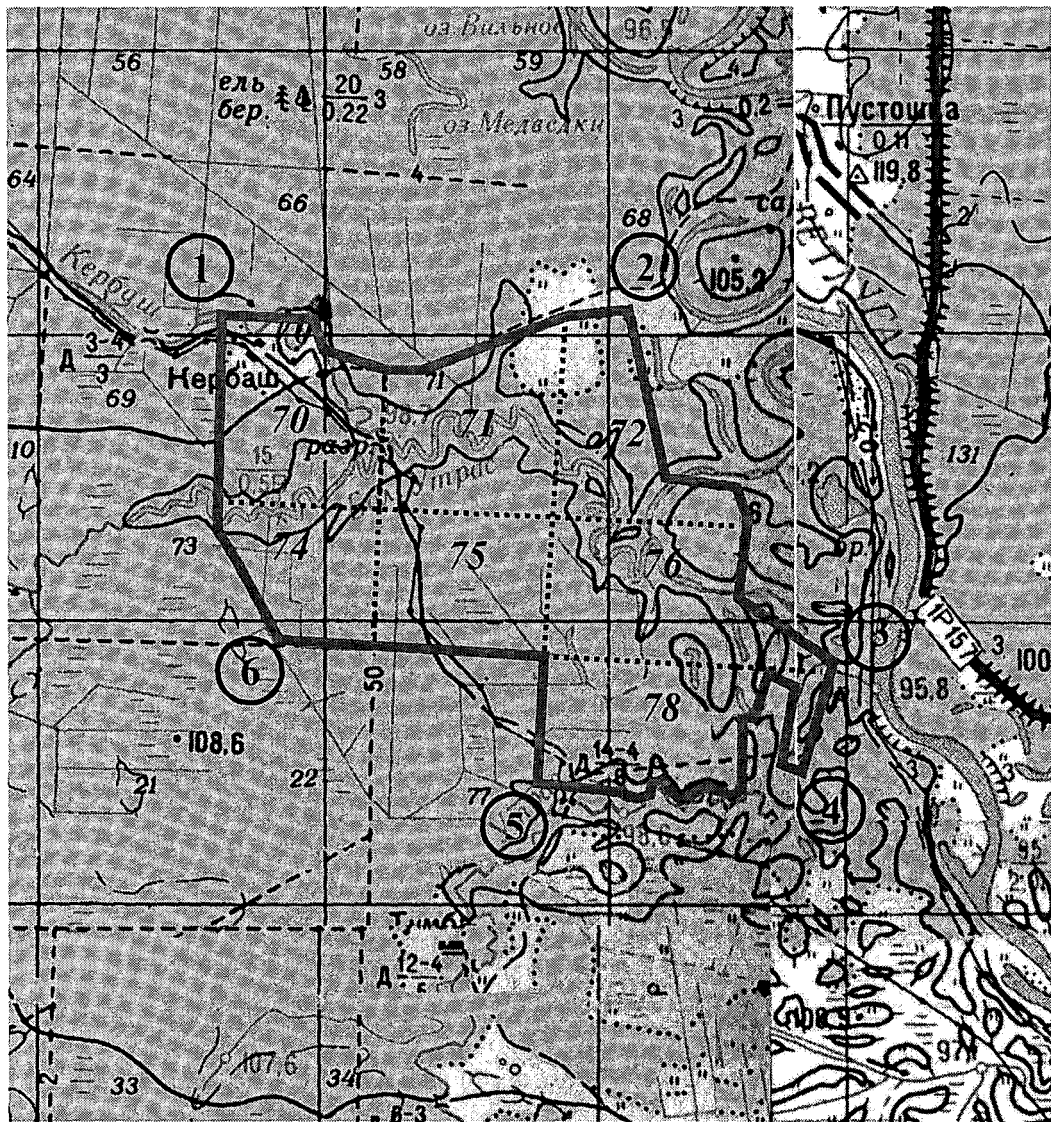
Выкопировка из географической карты с нанесенными границами особо охраняемой природной территории государственный природный заказник «Ветлужская дубрава» (приложение к настоящему Положению) является неотъемлемой частью настоящего Положения.

Приложение

к положению об особо охраняемой
природной территории регионального
значения государственный природный
заказник «Ветлужская дубрава»

ВЫКОПИРОВКА

из географической карты с нанесенными окружными границами особо
охраняемой природной территории регионального значения
государственный природный заказник «Ветлужская дубрава»



- 1 — - окружная граница
 - опорная точка окружной границы заказника

Приложение № 4

УТВЕРЖДЕНО
постановлением администрации
Костромской области
от « 20 » декабря 2017 г. № 501-а

ПОЛОЖЕНИЕ

об особо охраняемой природной территории регионального
значения государственный природный заказник «Ветлужские старицы»

1. Особо охраняемая природная территория регионального значения государственный природный заказник «Ветлужские старицы» (далее - заказник «Ветлужские старицы») создана в целях сохранения территории с высоким ландшафтным разнообразием, редкими для области старовозрастными лесными массивами с участием широколиственных пород и поддержания биологического разнообразия бассейна реки Ветлуга.

2. Задачами создания заказника «Ветлужские старицы» является сохранение:

1) экологического каркаса, сформированного непрерывным коридором долинных ландшафтов реки Ветлуга – основного водотока восточного сектора Костромской области, от северной (по реке Вохма) до южной (по реке Ветлуга) границы Костромской области;

2) ландшафтов водоохранного значения для реки Ветлуга;

3) редкого в масштабах физико-географической провинции и Костромской области ландшафта;

4) высокого биотопического разнообразия центральной поймы долины реки Ветлуга, обусловленного контрастными формами рельефа;

5) редких для Костромской области старовозрастных лесных массивов с участием широколиственных пород, находящихся вблизи северной границы ареала;

6) местообитаний редких и нуждающихся в охране видов растений и животных, в том числе произрастающих на границе своего ареала.

3. Профиль заказника «Ветлужские старицы» - комплексный (ландшафтный). Кластерность заказника «Ветлужские старицы» - 1.

4. Расположен в Шарьинском муниципальном районе Костромской области примерно в 4 км к юго-западу от города Шарья, в 0,5 км к юго-западу от деревни Михалкино.

Описание окружных границ заказника «Ветлужские старицы»:

исходная точка – точка пересечения ЛЭП с западной границей квартала 36 Шекшемского участкового лесничества ОГКУ «Шарьинское лесничество».

От исходной точки вдоль ЛЭП до реки Ветлуга, далее по урезу воды в межень период (по бечевнику) вниз по течению реки Ветлуга до юго-

восточного угла квартала 52 Шекшемского участкового лесничества ОГКУ «Шарьинское лесничество», далее по южной границе кварталов 52, 51, 50 Шекшемского участкового лесничества ОГКУ «Шарьинское лесничество» до юго-западного угла квартала 50 Шекшемского участкового лесничества ОГКУ «Шарьинское лесничество», далее по западной границе кварталов 50, 36 Шекшемского участкового лесничества ОГКУ «Шарьинское лесничество» до исходной точки.

Географические координаты основных крайних точек:

точка 1. 58°21'26,74" с.ш., 45°21'37,24" в.д.;

точка 2. 58°22'01,40" с.ш., 45°23'56,90" в.д.;

точка 3. 58°21'59,62" с.ш., 45°24'35,72" в.д.;

точка 4. 58°20'35,81" с.ш., 45°25'43,69" в.д.;

точка 5. 58°19'36,33" с.ш., 45°26'43,79" в.д.;

точка 6. 58°19'02,52" с.ш., 45°25'44,16" в.д.;

точка 7. 58°19'10,89" с.ш., 45°22'06,94" в.д.;

точка 8. 58°19'21,79" с.ш., 45°21'40,21" в.д.

5. Заказник «Ветлужские старицы» создан без ограничения срока действия.

6. Общая площадь заказника «Ветлужские старицы» в окружных границах составляет 1 519,6 га, в том числе:

земли лесного фонда – 1 371,7 га (по данным материалов лесоустройства 2014 года);

земли сельскохозяйственного назначения - 147,9 га.

Заказник «Ветлужские старицы» включает кварталы 36 (выделы 6 – 50), 37, 50, 51, 52 Шекшемского участкового лесничества, кварталы 96 (выделы 22, 23), 111 (выделы 1-3, 9-11, 20-23, 26, 32-37, 42-44), 100 (выделы 24-35), 112 (выделы 5-7, 13-17) 2-го Шангского участкового лесничества ОГКУ «Шарьинское лесничество».

7. Особенности земельных отношений на территории заказника «Ветлужские старицы»:

создается без изъятия земельных участков.

8. Перечень земельных кварталов в границах заказника «Ветлужские старицы»:

№ п/п	Кадастровый номер земельного участка или кадастровый номер квартала, в котором расположен земельный участок	Правообладатель	Право на земельный участок	Категория земель	Площадь, га
1	2	3	4	5	6
1.	44:24:211905	ОГКУ «Шарьинское лесничество»	Государственная собственность	Земли лесного фонда	1 371,7
2.	44:24:211301 (часть)	-	-	Земли с/х назначения	8,9

1	2	3	4	5	6
3.	44:24:211501 (часть)	-	-	Земли с/х назначения	102
4.	44:24:211601 (часть)	-	-	Земли с/х назначения	37
	ИТОГО:				1 519,6

9. Описание природных особенностей заказника «Ветлужские старицы»:

1) описание рельефа, почв, ландшафта.

Территория заказника «Ветлужские старицы» расположена в северной части Ветлужско-Унженской физико-географической провинции и занимает центральную пойму правобережных ландшафтов широкой долины реки Ветлуга, сложенной мощными аллювиальными отложениями. Характерные особенности района – господство водноледниковых отложений при близком залегании коренных пермско-триасовых пород. Восточная часть территории, шириной примерно 1 км, существует в условиях пойменного режима реки Ветлуга.

На территории располагаются редкие для области пойменные лесные комплексы, включая пойменные дубравы, малонарушенные липово-дубово-еловые и пихтово-дубово-еловые леса с возрастом ели до 150 лет, а также гидромезофитные луга, повсеместно зарастающие в связи с прекращением сенокоса.

Биотопическое разнообразие обусловлено, главным образом, контрастными формами рельефа. На территории заказника «Ветлужские старицы» представлен широкий ряд гигротопов от сухих боров до низинных болот. Особую группу гигротопов составляет комплекс старичных озёр, связанных между собой протоками.

Доминируют урочища хвойно-широколиственных лесов по древним высоким поймам на перегнойно-глеевых почвах. Субдоминантное положение занимают песчаные гривисто-холмистые повышения с сухими лишайниковыми борами. На низких и средних поймах ярко выражено чередование положительных и отрицательных форм аллювиального мезорельефа – староречных понижений с озерами и бывших прирусловых валов серповидной формы. Субдоминантное положение также занимают болотные урочища. Они представляют собой разные стадии зарастания староречных понижений.

Ландшафт территории заказника «Ветлужские старицы» с сочетанием луговых, лесных, болотных, озерных урочищ репрезентативен для Ветлужско-Унженской провинции, в частности, и этого типа пойм лесной зоны России, в целом, и при этом является редким для пойменных ландшафтов Костромской области.

К северо-востоку и к юго-востоку от заказника «Ветлужские старицы» располагаются участки аналогичных ландшафтов вдоль поймы реки Ветлуга. Таким образом, сохранение лесов на территории заказника «Ветлужские старицы» позволяет обеспечить непрерывность коридора аналогичных

местообитаний протяженностью порядка 50 км от южной границы Костромской области до устья реки Большая Шанга;

2) характеристика растительного покрова и флористического разнообразия.

Растительный покров на территории заказника «Ветлужские старицы» достаточно разнообразен. На компактной территории можно выделить лесные, луговые, болотные и озёрные сообщества. Лесные массивы представлены липово-дубово-еловыми, пихтово-дубово-еловыми, осиново-дубово-липовыми, березово-еловыми насаждениями, сосняками беломошной группы, небольшими участками черноольшаников по древним староречным понижениям.

В лесных кварталах 36, 37, 52 сосредоточено большинство озер: Верхне-Староветлужское, Водоцкое, Средне-Водоцкое, Лебяжье, Раково и множество мелких озер. Большинство озер имеют петлеобразную, близкую к замкнутому кругу форму и характеризуются различной степенью зарастания. Озера Водоцкое и Средне-Водоцкое связаны между собой протоками. В период весеннего и летнего половодья они оказываются связанными между собой и с рекой Ветлуга протоками. По характеру распределения растительных сообществ зарастание озер относится к прибрежно-фрагментурному типу и преобладает в краевых частях петель. Преимущественно зарастание происходит осокой острой (*Carex acuta*), формирующей обширные кочкарно-травяные пространства. Небольшими пятнами встречаются формации ивы пепельной (*Salix cinerea*). Прибрежные отмели зарастают осокой острой, осокой дернистой (*Carex caespitosa*). Из гидрофитов по мелководьям обычны кубышка жёлтая (*Nuphar lutea*), телорез алоэвидный (*Stratiotes aloides*), водокрас лягушачий (*Hydrocharis morsus-ranae*), стрелолист обыкновенный (*Sagittaria sagittifolia*), дербенник иволистный (*Lythrum salicaria*).

Лесная растительность определяется особенностями рельефа и разнородна на разных участках.

На узких (от 20 до 100 м) серповидных гривистых повышениях, расположенных внутри контура петлеобразных озер и общей формой повторяющих изгибы озер, а также расположенных сегментами параллельно руслу реки Ветлуга представлены липово-дубово-еловые и пихтово-дубово-еловые лесные сообщества (возраст елей достигает 140 лет) с небольшой долей участия берёзы бородавчатой (*Bétula réndula*), осины (*Rópulus trémula*) и сосны (*Pínus sylvéstris*). Подлесок негустой, представлен шиповником майским (*Rósa majális*), крушиной (*Frangula alnus*), черёмухой, рябиной, смородиной чёрной и красной, изредка малиной и ежевикой сизой (*Rubus caesius*). Травяной ярус здесь довольно редкий с мертвопокровными участками. Представлен преимущественно видами, характерными для широколиственных лесов, - вороний глаз четырёхлистный (*Paris quadrifolia*), копытень европейский (*Asarum europaicum*), живучка ползучая (*Ajuga reptans*), очиток пурпуровый (*Sedum purpureum*), земляника мускусная (*Fragaria moschata*), подмаренник трёхцветковый (*Galium triflorum*), сурепица прямая (*Barbarea stricta*), медуница неясная (*Pulmonaria obscura*), ландыш майский (*Convallaria*

majalis), перловник поникший (*Melica nutans*), фегоптерис буковый (*Phegopteris connectilis*), мерингия бокоцветная (*Moehringia lateriflora*) и мерингия трёхжилковая (*M. trinervia*). Подчиненное положение по таким гривам занимают ельники мертвопокровные с берёзой. Травяной и кустарниковый в этих сообществах часто отсутствует. Местами формируются пятна костяники (*Rubus saxatilis*), черники (*Vaccinium myrtillus*), голокучника (*Gymnocarpium dryopteris*). Нередко встречается подбельник (*Monotropa hypopitys*). Обилён валеж. Состав травянистого яруса в лесах по гривам зависит от ширины гривы. На узких (около 10 м) гривах растения, характерные для межгривных понижений, частично заходят под полог леса и, наоборот, лесные травы смешиваются с луговыми и болотными, что придает таким сообществам своеобразие.

По берегам крупных озер неширокой полосой тянутся чистые дубравы. Для этого типа лесов характерно отсутствие подлеска, травяной ярус выражен слабо. Наиболее характерные виды травостоя – подмаренник северный (*Galium boreale*), вербейник монетчатый (*Lysimachia nummularia*), осока ранняя (*Carex praecox*) и осока бледноватая (*C. pallescens*). Здесь же обильно возобновление дуба.

На территории заказника «Ветлужские старицы» отмечено несколько небольших по площади участков сосняков бруснично-беломошных с берёзой, приуроченных к высоким бугристым песчаным гривам. Один такой массив находится вдоль северного берега озера Водоцкое, второй - внутри озерной петли озера Средне-Водоцкое. Подлесок здесь отсутствует, изредка отмечаются всходы дуба черешчатого (*Quercus robur*). Травянистый ярус довольно скуден и однообразен, отмечены виды ксерофитной группы - осока верещатниковая (*Carex ericetorum*), толокнянка обыкновенная (*Arctostaphylos uva-ursi*), по открытым светлым участкам – очиток едкий (*Sedum acre*), овсяница овечья (*Festuca ovina*). В моховом ярусе – небольшие пятна *Pleurozium schreberi*.

По богатым гумусовыми накоплениями межгривным понижениям преобладают влажные и переувлажнённые гигротопы. Заболоченные леса - чаще ельники с ольхой чёрной (*Alnus glutinosa*) и серой (*A. incana*), берёзой пушистой (*Betula pubescens*) и ивой пепельной (*Salix cinerea*). Для кустарникового яруса характерен дёрен белый (*Corvus alba*), смородина чёрная, местами ива пепельная и калина обыкновенная (*Viburnum opulus*). Либо заболоченные высокотравные луга со слабовыраженным древесным ярусом. Эти участки характеризуются разной степенью проточности и застойности. В луговом травостое доминируют осока острая, осока дернистая, таволга вязолистная (*Filipendula ulmaria*), зюзник европейский (*Lycopus europaeus*), чистец болотный (*Stachys palustris*), нередок страусник (*Matteuccia struthiopteris*) и щитовник игольчатый (*Dryopteris carthusiana*). На участках с интенсивным процессом заболачивания наряду с осоками появляются вахта трёхлистная (*Menyanthes trifoliata*), сабельник болотный (*Comarum palustre*), белокрыльник болотный (*Calla palustris*).

Ближе к пойме реки Ветлуга отмечаются осиново-широколистные леса, существующие в условиях пойменного режима. Уровень воды в этих древостоях доходит до высоты порядка 1 метр. Травяной ярус богаче, чем в аналогичных лесах за пределами поймы. Обилён подрост калины.

В лесных массивах квартала 51 отмечены единично молодые деревца сосны сибирской, по всей видимости, не посаженные.

Вдоль побережья реки Ветлуга сохраняются пойменные луга, являвшиеся ранее сенокосами. Эти сообщества имеют большое видовое богатство – тимофеевка луговая (*Phleum pratense*), кострец безостый (*Bromopsis inermis*), мятлики, овсяница красная (*Festuca rubra*), нивяник (*Leontodon hispidus*), луг угловатый (*Allium angulosum*), щавель курчавый (*Rumex crispus*) и кислый (*R. acetosa*), колокольчик раскидистый (*Campanula patula*), короставник обыкновенный (*Knautia arvensis*), василистник жёлтый (*Thalictrum flavum*), тысячелистник хрящеватый (*Achillea cartilaginea*) и др.

По обобщенным данным флора заказника «Ветлужские старицы» насчитывает 236 видов, в том числе 11 видов растений, занесенных в Красную книгу Костромской области:

- лук угловатый (*Allium angulosum* L.) (категория 3 – «редкий вид»);
- княжик сибирский (*Atragene sibirica* L.) (категория 3 – «редкий вид»);
- осока вздутоносая (*Carex rhynchophysa* C. A. Mey.) (категория 4 – «неопределенный по статусу вид»);
- пусторёбрышник обнажённый (*Cenolophium denudatum* (Hornem.) Tutin.) (категория 2 – «сокращающийся в численности вид»);
- ирис сибирский (*Iris sibirica* L.) (категория 3 – «редкий вид»);
- солонечник точечный (*Galatella punctata* (Waldst.&Kit.) Nees) (категория 2 – «сокращающийся в численности вид»);
- горечавка лёгочная (*Gentiana pneumonanthe* L.) (категория 3 – «редкий вид»);
- манник литовский (*Glyceria lithuanica* (Gorski) Gorski) (категория 3 – «редкий вид»);
- одноцветка одноцветковая (*Moneses uniflora* (L.) A. Gray) (категория 3 – «редкий вид»);
- кубышка малая (*Nuphar pumila* (Timm) DC) (категория 3 – «редкий вид»);
- малина хмелелистная (*Rubus humilifolus* C. A. Mey.) (категория 3 – «редкий вид»);

3) характеристика фауны.

На территории заказника «Ветлужские старицы» зарегистрировано 43 вида животных, из которых 14 видов принадлежат группе беспозвоночных и 29 – подтипу позвоночных.

Фауна беспозвоночных представлена экологическими группами хортобионтов, эпигеобионтов, и околоводных обитателей примерно в равном соотношении. В травостое доминируют волосистый лесной муравей (*Formica lugubris* Zett.), образующий комплексы муравейников средней величины и красноклоп бескрылый (*Pirrhokoris arterus* L.). В поверхностно-почвенном

ярусе отмечено 3 вида: скакун полевой (*Cicindela campestris* L.), аммофила песчаная (*Ammophila sabulosa* L.) и немка европейская (*Mutilla europaea* L.). В околородном сообществе – 2 вида: бабка бронзовая (*Cordulia aenea* L.) и стрелка голубая (*Enallagma cyathigerum* Charp.).

В составе фауны позвоночных животных повсеместно встречаются следующие виды млекопитающих (Mammalia): бобр обыкновенный (*Castor fiber* L.), белка обыкновенная (*Sciurus vulgaris* L.) и крот (*Talpa sp.*) и 25 видов птиц преимущественно древесно-кустарниковой и околородной экологических групп. В видовом составе древесно-кустарниковой орнитофауны большей плотностью населения отличаются рябинник (*Turdus pilaris* L.), зяблик (*Fringilla coelebs* L.), клест-еловик (*Loxia curvirostra* L.), бормотушка северная (*Hippolais caligata* Lichtenstein), синица большая (*Parus major* L.), вальдшнеп (*Scolopax rusticola*), в составе околородных – перевозчик (*Actitis hypoleucos* L.), черныш (*Tringa ochropus* L.) и чирок-свистунок (*Anas crecca*).

На территории заказника «Ветлужские старицы» зарегистрированы следующие виды животных, занесенные в Красную книгу Костромской области:

- деряба (*Turdus visciforus*) (категория 3 – «редкий вид»);
- бормотушка северная (*Hippolais caligata* Lichtenstein) (категория 3 – «редкий вид»);
- московка (*Parus ater* L.) (категория 3 – «редкий вид»);
- бабка зеленая (*Cordulia aenea* L.) (категория 2 – «сокращающийся в численности вид»).

10. Природными объектами особой охраны на территории заказника «Ветлужские старицы» являются:

- 1) природные комплексы долинного ландшафта реки Ветлуга;
- 2) старовозрастные лесные массивы с сочетанием хвойных и широколиственных пород;
- 3) припойменные дубравы;
- 4) виды, занесенные в Красную Книгу Российской Федерации и Костромской области.

11. На территории заказника «Ветлужские старицы» устанавливается режим особой охраны:

1) на территории заказника «Ветлужские старицы» разрешаются следующие виды деятельности:

- а) выборочные рубки лесных насаждений в целях проведения:
 - санитарно-оздоровительных мероприятий;
 - локализации и ликвидации очагов вредных организмов;
 - расчистки граничных и квартальных просек;
 - создания противопожарных разрывов;
 - строительства дорог противопожарного назначения.

б) сплошные санитарные рубки в исключительных случаях при возникновении или реальной опасности возникновения и распространения массовых очагов опасных видов вредителей и болезней, гибели насаждений в результате пожаров, промышленных выбросов и др.;

в) мероприятия по локализации и ликвидации очагов вредных организмов в лесах;

г) лесовосстановительные работы;

д) научная деятельность;

е) экологический туризм допускается по согласованию с организацией, осуществляющей управление заказником «Ветлужские старицы», при условии организации туристических стоянок, бивуаков, разведения костров в специально отведенных местах;

ж) просветительские мероприятия;

з) непромысловый сбор грибов и ягод;

и) любительская рыбалка без применения сетей и других средств, запрещенных законодательством;

к) сенокосение, выпас скота в специально отведенных местах;

л) ремонт существующих дорог, мостов, линейных объектов;

м) устройство и уход минерализованных противопожарных полос;

н) противопожарные и лесозащитные мероприятия, осуществляемые в соответствии с проектом ведения лесного хозяйства;

2) на территории заказника «Ветлужские старицы» запрещаются следующие виды деятельности:

рубки, за исключением рубок, описанных в подпункте 1 настоящего пункта;

все виды мелиоративных работ, за исключением культуртехнических мероприятий на сельскохозяйственных угодьях, фосфоритования, известкования;

разорение гнезд, кладок, нор;

интродукция растений и животных с целью акклиматизации, за исключением мероприятий по реакклиматизации и восстановлению численности аборигенных видов;

строительство промышленных объектов, зданий, жилых домов, дорог с твердым покрытием, строительство сооружений, не связанных с функционированием заказника «Ветлужские старицы» (исключение: ремонт существующих дорог и мостов, устройство (и уход) минерализованных противопожарных полос);

отвод земельных участков под дачные участки и огороды;

движение транспорта вне дорог и установленных маршрутов движения, а также стоянка транспорта вне специально отведенных мест;

разведение огня вне специально отведенных мест;

виды деятельности, которые могут привести к загрязнению территорий и акваторий;

складирование навоза и отходов производства и потребления;

размещение складов горюче-смазочных материалов, ядохимикатов, минеральных удобрений, скотомогильников;

уничтожение дуба, можжевельника (древовидная форма), ольхи черной, липы, пихты, клена, вяза, а также их подроста, либо действия, которые могут привести к их гибели;

уничтожение дуплистых деревьев, крупных деревьев со сломанными вершинами;

подсочка деревьев;

промышленная заготовка лекарственного сырья, мха, камыша, лесной подстилки, коры, иного технического сырья.

организация туристических стоянок, бивуаков, разведение костров вне специально отведенных мест без согласования с организацией, осуществляющей управление заказником «Ветлужские старицы»;

перемещение по территории заказника «Ветлужские старицы» с использованием гусеничных транспортных средств (за исключением случаев, связанных с обеспечением режима охраны, ведения лесохозяйственных, лесовосстановительных и лесозащитных работ);

добыча и разведка полезных ископаемых, за исключением добычи полезных ископаемых на участках недр местного значения, предоставленных для соответствующих целей до образования заказника «Ветлужские старицы»;

уничтожение или повреждение шлагбаумов, аншлагов, стендов и других информационных знаков и указателей, а также оборудованных экологических троп и мест отдыха;

причинение вреда природным комплексам и их компонентам, сохранение которых является задачами создания заказника «Ветлужские старицы».

12. Заказник «Ветлужские старицы» создан:

1) с созданием администрации;

2) без создания охранной зоны.

13. Обеспечение режима заказника «Ветлужские старицы» осуществляется пользователями и землепользователями.

Управление заказником «Ветлужские старицы» осуществляет областное государственное бюджетное учреждение «Природоохранная дирекция».

Государственный надзор в области охраны и использования особо охраняемых природных территорий на территории заказника «Ветлужские старицы» осуществляют должностные лица департамента природных ресурсов и охраны окружающей среды Костромской области, а также должностные лица областного государственного бюджетного учреждения «Природоохранная дирекция», являющиеся государственными инспекторами в области охраны окружающей среды.

14. Заказник «Ветлужские старицы» находится в ведении департамента природных ресурсов и охраны окружающей среды Костромской области.

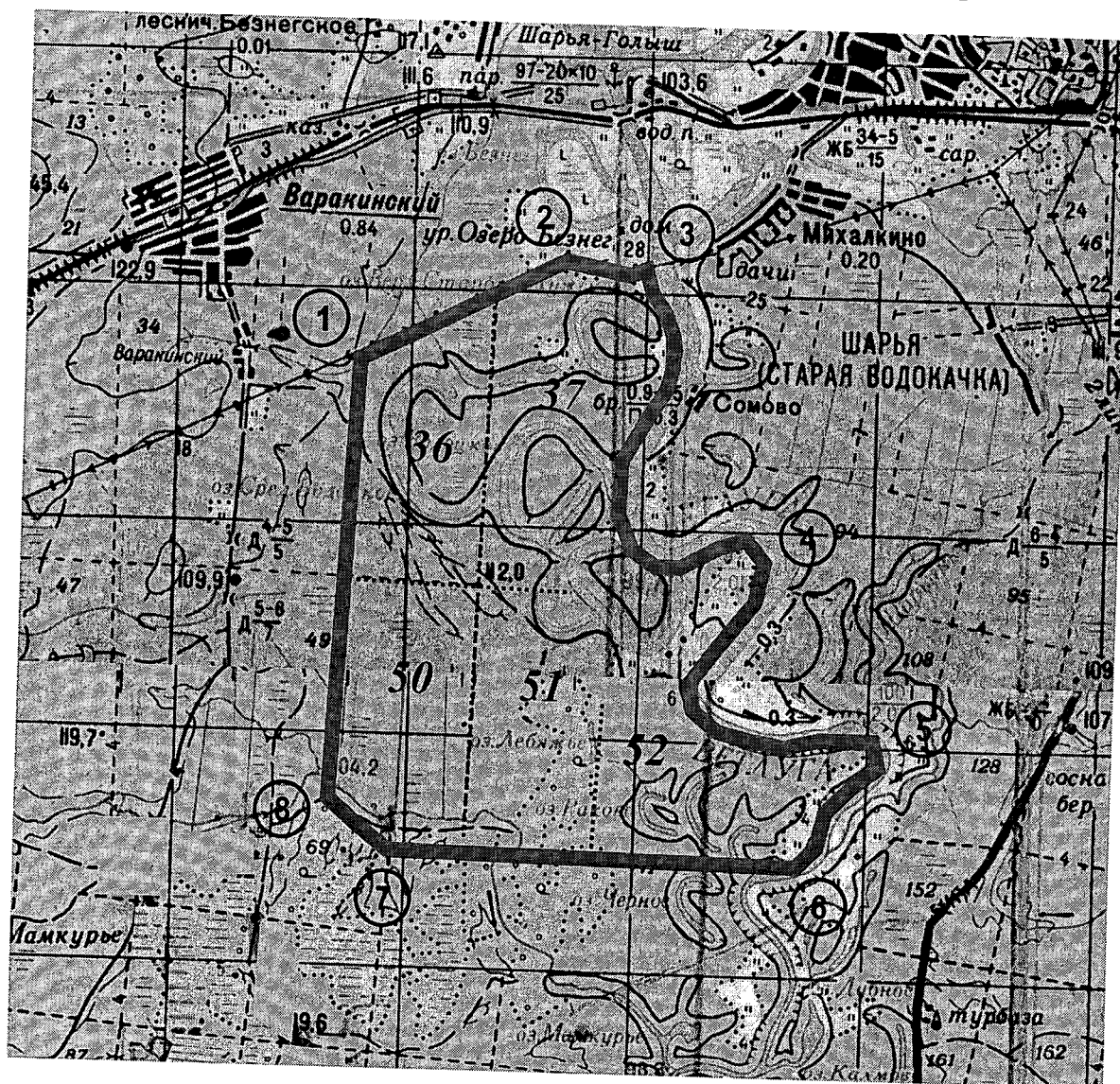
Выкопировка из географической карты с нанесенными границами особо охраняемой природной территории государственный природный заказник «Ветлужские старицы» (приложение к настоящему Положению) является неотъемлемой частью настоящего Положения.

Приложение

к положению об особо охраняемой
природной территории регионального
значения государственный природный
заказник «Ветлужские старицы»

ВЫКОПИРОВКА

из географической карты с нанесенными окружными границами особо
охраняемой природной территории регионального значения
государственный природный заказник «Ветлужские старицы»



- 1 — — — — — - окружная граница
- опорная точка окружной границы заказника

Приложение № 5

УТВЕРЖДЕНО

постановлением администрации
Костромской области
от «20» декабря 2017г. № 501-а

ПОЛОЖЕНИЕ

об особо охраняемой природной территории регионального значения государственный природный заказник «Болото Корабль и Чистое»

1. Особо охраняемая природная территория регионального значения государственный природный заказник «Болото Корабль и Чистое» (далее - заказник «Болото Корабль и Чистое») создана в целях сохранения ценных водно-болотных угодий, являющихся стоком малых рек бассейнов рек Ветлуга и Унжа, ландшафта междуречных котловин и биологического разнообразия.

2. Задачами создания заказника «Болото Корабль и Чистое» является сохранение:

- 1) ценных водно-болотных угодий, имеющих двусторонний сток и служащих источниками формирования стока малых рек бассейнов рек Ветлуга и Унжа;
- 2) ландшафтов междуречных котловин с верховыми сосново-кустарничково-сфагновыми болотами;
- 3) местообитаний редких и нуждающихся в охране видов растений и животных.

3. Профиль заказника «Болото Корабль и Чистое» - гидрологический. Кластерность заказника «Болото Корабль и Чистое» - 1.

4. Расположен в Шарьинском муниципальном районе Костромской области примерно в 11 км к западу-северо-западу от города Шарья, в 6 км к северо-востоку от поселка Шекшема.

Описание окружных границ заказника «Болото Корабль и Чистое»:

исходная точка – юго-западный угол квартала 117 Дюковского участкового лесничества ОГКУ «Шарьинское лесничество».

От исходной точки на север до северо-западного угла квартала 117 Дюковского участкового лесничества ОГКУ «Шарьинское лесничество», далее на восток по северным границам кварталов 117, 118, 119, 120, 121 Дюковского участкового лесничества ОГКУ «Шарьинское лесничество», далее на юг по восточной границе квартала 121 Дюковского участкового лесничества ОГКУ «Шарьинское лесничество», далее на запад по южной границе квартала 121 Дюковского участкового лесничества ОГКУ «Шарьинское лесничество» до его юго-западного угла, далее на юг по восточной границе квартала 6 Шекшемского участкового лесничества ОГКУ «Шарьинское лесничество» до юго-восточного угла квартала 6

Шекшемского участкового лесничества ОГКУ «Шарьинское лесничество», далее на запад по южным границам кварталов 6, 5, 4, 3 Шекшемского участкового лесничества ОГКУ «Шарьинское лесничество» до юго-западного угла квартала 3 Шекшемского участкового лесничества ОГКУ «Шарьинское лесничество», далее на север по западной границе квартала 3 Шекшемского участкового лесничества ОГКУ «Шарьинское лесничество» до исходной точки.

Географические координаты основных крайних точек:

точка 1. 58°25'33,69" с.ш., 45°13'32,93" в.д.;

точка 2. 58°25'26,89" с.ш., 45°19'03,68" в.д.;

точка 3. 58°24'17,20" с.ш., 45°18'58,72" в.д.;

точка 4. 58°24'18,46" с.ш., 45°17'45,68" в.д.;

точка 5. 58°23'09,35" с.ш., 45°17'41,36" в.д.;

точка 6. 58°23'14,54" с.ш., 45°13'15,01" в.д.;

точка 7. 58°24'24,62" с.ш., 45°13'20,57" в.д.;

точка 8. 58°24'24,62" с.ш., 45°13'27,98" в.д.

5. Заказник «Болото Корабль и Чистое» создан без ограничения срока действия.

6. Общая площадь заказника «Болото Корабль и Чистое» в окружных границах составляет 2 084,0 га, в том числе:

земли лесного фонда – 2 084,0 га (по данным материалов лесоустройства 2014 года).

Заказник «Болото Корабль и Чистое» включает кварталы 117-121 Дюковского участкового лесничества и кварталы 3-6 Шекшемского участкового лесничества ОГКУ «Шарьинское лесничество».

7. Особенности земельных отношений на территории заказника «Болото Корабль и Чистое»:

создается без изъятия земельных участков.

8. Перечень земельных кварталов в границах заказника «Болото Корабль и Чистое»:

№ п/п	Кадастровый номер земельного участка или кадастровый номер квартала, в котором расположен земельный участок	Правообладатель	Право на земельный участок	Категория земель	Площадь, га
1.	44:24:161901 (часть)	ОГКУ «Шарьинское лесничество»	Государственная собственность	Земли лесного фонда	707,0
2.	44:24:200201 (часть)	ОГКУ «Шарьинское лесничество»	Государственная собственность	Земли лесного фонда	1377
	ИТОГО:				2 084,0

9. Описание природных особенностей заказника «Болото Корабль и Чистое»:

1) описание рельефа, почв, ландшафта.

Территория представляет собой междуречные котловины с верховыми сосново-кустарничково-сфагновыми болотами, имеющими двусторонний сток, дающий начало малым рекам бассейнов рек Унжа и Ветлуга. Комплекс верховых и низинных болот занимает положение на водоразделе высокого порядка и принадлежит ландшафту древнеозёрно-ледниковой котловины с органогенными отложениями. Происхождение болотных сообществ связано с эволюцией ландшафтов ложбин водно-ледникового стока. Борты болотных котловин преимущественно пологие, покрытые редким мелколесьем. Северное болото Корабль питает истоки притоков реки Ветлуга - реки Чапыга и Вшивая. Болото Чистое является истоком реки Суксула (приток второго порядка реки Унжа). По бортам болотные котловины окружены водно-ледниковыми плоскими песчаными равнинами, покрытыми преимущественно вторичными лесами. Краевые части болотных котловин частично подвергались антропогенному воздействию – мелиорации;

2) характеристика растительного покрова и флористического разнообразия.

Природный комплекс представлен крупной болотной системой, состоящей из двух обособленных болотных массивов – «Корабль» и «Чистое», вытянутых в широтном направлении.

Основное пространство болотного массива «Корабль» мезотрофное, представлено верховыми и переходными участками. Растительный покров представлен однородным по составу шейхцериево-осоково-сфагновым сообществом. Древесный ярус выражен редким сосновым мелколесьем в центральной и восточной частях, а на западе – сосновым сухостоем. Вдоль северного края массива тянутся кочкарно-осоковые низинные участки с сетью открытых водных протоков.

Болото Чистое представляет собой грядово-мочажинное мезотрофное водно-болотное угодье, прорезанное деградировавшим, местами, руслом водотока. Основная площадь покрыта кустарничково-осоково-сфагновыми сообществами. Сосновое мелколесье отмечено только в восточной части болота. Территория пронизана большой сетью мелких водотоков со сплавинными берегами, поросшими тростником южным (*Phragmites australis* (Cav.) Trin. ex Steud.), хвощом болотным (*Equisetum palustre* L.), осокой пузырчатой (*Carex vesicaria* L.).

Древесно-кустарниковый ярус часто представлен берёзой пушистой (*Betula pubescens*), ивой пепельной (*Salix cinerea*), ивой ушастой (*Salix aurita*). В пределах болотных комплексов наиболее широко представлены виды: пушица влагалищная (*Eriophorum vaginatum* L.), клюква болотная (*Oxycoccus palustris* Pers.), мирт болотный (*Chamaedaphne calyculata* (L.) Moench.), подбел болотный (*Andromeda polifolia* L.), багульник болотный (*Ledum palustre* L.), шейхцерия болотная (*Scheuchzeria palustris* L.), росянка круглолистная (*Drosera rotundifolia* L.), осока малоцветковая (*Carex pauciflora* Lightf.), осока

вздутая (*Carex rostrata* Stokes.), осока топяная (*Carex limosa* L.), осока волосистоплодная (*Carex lasiocarpa* L.), ива ушастая (*Salix aurita* L.), морошка приземистая (*Rubus chamaemorus* L.) и др.

По периферии верхового болота на плоской моренно-водноледниковой песчано-суглинистой равнине располагаются производные елово-березово-осиновые леса субнеморальные травяно-зеленомошные в сочетании с небольшими верховыми болотцами и зарастающими мелиоративными каналами. Среди нарушенных лесов сохранились небольшие недорубы - участки хвойных и хвойно-широколиственных лесов с участием клёна остролистного, вяза гладкого, липы мелколистной и травяного неморального широколиственного.

Всего на территории отмечено 187 видов растений, из них 4 вида, занесенные в Красную книгу Костромской области:

осока вздутоносая (*Carex rhynchophysa* C. A. Mey.) (категория 4 – «вид, неопределенный по статусу»),

осока плетевидная (*Carex chordorrhiza* Ehrh.) (категория 3 – «редкий вид»),

пушица стройная (*Eriophorum gracile* W.D.J. Koch) (категория 3 – «редкий вид»),

очеретник белый (*Rhynchospora alba* (L.) Vahl.) (категория 3 – «редкий вид»);

3) характеристика фауны.

Фауна заказника «Болото Корабль и Чистое» представлена типичным южно-таежным комплексом. Здесь встречается более 30 видов млекопитающих и около 70 видов птиц.

По результатам исследований 2015 года на территории болота Корабль в общей сложности зарегистрировано 42 вида беспозвоночных и позвоночных животных. Первая группа (беспозвоночные) включает в себя 17 видов, вторая (подтип позвоночные) – 25 видов.

Фауна беспозвоночных животных болота Корабль представлена преимущественно насекомыми - хортобионтами лесного разнотравья, поверхностно-почвенными и околородными экологическими группами и в наименьшей степени хортобионтами лугового травостоя. В лесном массиве обильно встречаются чешуекрылые (Lepidoptera) такие, как боярышница (*Aporia crataegi* L.) и перламутровка эфросина (*Boloria euphrosyne* L.). Также многочисленны жуки - землерои (*Geotrupes stercorosus* Scr.) и волосистый лесной муравей (*Formica lugubris* Zett.), образующие муравейниковые комплексы средних и крупных размеров. Среди беспозвоночных поверхности почвы в лесу и на открытых пространствах доминируют жуки-жужелицы: скакун полевой (*Cicindela campestris* L.), птеростих обыкновенный (*Pterostichus melanarius* Ill.), быстряк шеститочечный (*Agonum sexpunctatum* L.), бегун волосистый (*Harpalus rufipes* De Geer), жужелица медная (*Poecilus cupreus* L.). Околородный комплекс энтомофауны представлен, в основном, жесткокрылыми (Coleoptera), предпочитающими влажные местообитания в заболоченных и подтопленных участках. К ним относятся, главным образом,

такие жужелицы, как тинник речной (*Elaphrus riparius* L.), бегунчик (*Bembidion doris* Pz.), бембидион Андреа (*Bembidion andreae* F.), бегунчик двуточечный (*Bembidion bipunctatum* L.), жужелица (*Ascupalpus meridianus* L.).

Фауна позвоночных животных болота Корабль представлена, главным образом, древесно-кустарниковыми и околоводными группами птиц, среди которых наиболее типичны рябинник (*Turdus pilaris* L.), сверчок обыкновенный (*Locustella naevia* Boddaert), конек лесной (*Anthus trivialis* L.), ворон (*Corvus corax* L.), славка серая (*Sylvia communis* Latham), зеленая пеночка (*Phylloscopus trochiloides* Sundevall), синица большая (*Parus major* L.), иволга (*Oriolus oriolus* L.), кукушка обыкновенная (*Cuculus canorus* L.). Млекопитающих на основании следов жизнедеятельности отмечено 4 вида: заяц-беляк (*Lepus timidus* L.), заяц-русак (*Lepus europaeus* Pallas), лось (*Alces alces* L.), бурый медведь (*Ursus arctos* L.). Из представителей фауны пресмыкающихся и земноводных отмечены уж обыкновенный (*Natrix natrix* L.) и лягушка травяная (*Rana temporaria* L.).

В составе фауны позвоночных животных, занесенных в Красную Книгу Костромской области, на территории болота Корабль отмечен 1 вид:

бормотушка северная (*Hippolais caligata* Lichtenstein) (категория 3 – «редкий вид»).

В ходе исследований 2015 года на территории болота Чистое отмечено 29 видов животных, из которых 15 видов – беспозвоночные и 14 видов – подотряд позвоночных.

В большей степени фауна беспозвоночных животных представлена комплексом лесной энтомофауны, куда входят экологические группы дендробионтов, хортобионтов и эпигеобионтов. Среди них наиболее типичны следующие виды: муравей пахучий древесный (*Lasius fuliginosus* Latr.), мирмика рыжая (*Myrmica laevinodis* Nyl.), малинный жук (*Bytusus tomentosus* DeGeer), навозник весенний (*Geotrupes vernalis* L.), трубноверт тополевым (*Byctiscus populi* L.), рагий сыщик (*Rhagium inquisitor* L.), пенница слюнявая (*Philaenus spumarius* L.).

Фауна позвоночных животных участка болота Чистое представлена, главным образом, птицами древесно-кустарниковой экологической группы, среди которых наиболее обильно представлены конек лесной (*Anthus trivialis* L.), зяблик (*Fringilla coelebs* L.), пеночка весничка (*Phylloscopus trochilus* L.), пеночка теньковка (*Phylloscopus collybita* Vieillot), сверчок обыкновенный (*Locustella naevia* Boddaert), синица большая (*Parus major* L.). Из представителей околоводной орнитофауны отмечен перевозчик (*Actitis hypoleucos* L.). В составе крупных млекопитающих болота Чистое отмечено 3 вида: бобр обыкновенный (*Castor fiber* L.), волк (*Canis lupus* L.) и бурый медведь (*Ursus arctos* L.).

10. Природными объектами особой охраны на территории заказника «Болото Корабль и Чистое» являются:

1) ценные водно-болотные угодья, имеющие двусторонний сток и служащие источниками формирования стока малых рек бассейнов рек Ветлуга и Унжа;

2) ландшафты междуречных котловин с верховыми сосново-кустарничково-сфагновыми болотами;

3) местообитания редких и нуждающихся в охране видов растений и животных;

4) виды, занесенные в Красные книги Российской Федерации и Костромской области.

11. На территории заказника «Болото Корабль и Чистое» устанавливается режим особой охраны:

1) на территории заказника «Болото Корабль и Чистое» разрешаются следующие виды деятельности:

а) выборочные рубки лесных насаждений в целях проведения:

санитарно-оздоровительных мероприятий;

локализации и ликвидации очагов вредных организмов;

расчистки граничных и квартальных просек;

создания противопожарных разрывов;

строительства дорог противопожарного назначения;

б) сплошные санитарные рубки в исключительных случаях при возникновении или реальной опасности возникновения и распространения массовых очагов опасных видов вредителей и болезней, гибели насаждений в результате пожаров, промышленных выбросов и др.;

в) мероприятия по локализации и ликвидации очагов вредных организмов в лесах;

г) лесовосстановительные работы;

д) научная деятельность;

е) экологический туризм допускается по согласованию с организацией, осуществляющей управление заказником «Болото Корабль и Чистое», при условии организации туристических стоянок, бивуаков, разведения костров в специально отведенных местах;

ж) просветительские мероприятия;

з) непромысловый сбор грибов и ягод;

и) любительская рыбалка без применения сетей и других средств, запрещенных законодательством;

к) сенокосение, выпас скота в специально отведенных местах;

л) ремонт существующих дорог, мостов, линейных объектов;

м) устройство и уход минерализованных противопожарных полос;

н) противопожарные и лесозащитные мероприятия, осуществляемые в соответствии с проектом ведения лесного хозяйства;

2) на территории заказника «Болото Корабль и Чистое» запрещаются следующие виды деятельности:

рубки, за исключением рубок, описанных в подпункте 1 настоящего пункта;

все виды мелиоративных работ, за исключением культуртехнических мероприятий на сельскохозяйственных угодьях, фосфоритования, известкования;

разорение гнезд, кладок, нор;

интродукция растений и животных с целью акклиматизации, за исключением мероприятий по реакклиматизации и восстановлению численности аборигенных видов;

строительство промышленных объектов, зданий, жилых домов, дорог с твердым покрытием, строительство сооружений, не связанных с функционированием заказника «Болото Корабль и Чистое» (исключение: ремонт существующих дорог и мостов, устройство (и уход) минерализованных противопожарных полос);

отвод земельных участков под дачные участки и огороды;

движение транспорта вне дорог и установленных маршрутов движения, а также стоянка транспорта вне специально отведенных мест;

разведение огня вне специально отведенных мест;

виды деятельности, которые могут привести к загрязнению территорий и акваторий;

складирование навоза и отходов производства и потребления;

размещение складов горюче-смазочных материалов, ядохимикатов, минеральных удобрений, скотомогильников;

уничтожение дуба, можжевельника (древовидная форма), ольхи черной, липы, пихты, клена, вяза, а также их подроста, либо действия, которые могут привести к их гибели;

уничтожение дуплистых деревьев, крупных деревьев со сломанными вершинами;

подсочка деревьев;

промышленная заготовка лекарственного сырья, мха, камыша, лесной подстилки, коры, иного технического сырья.

организация туристических стоянок, бивуаков, разведение костров вне специально отведенных мест без согласования с организацией, осуществляющей управление заказником «Болото Корабль и Чистое»;

перемещение по территории заказника «Болото Корабль и Чистое» с использованием гусеничных транспортных средств (за исключением случаев, связанных с обеспечением режима охраны, ведения лесохозяйственных, лесовосстановительных и лесозащитных работ);

добыча и разведка полезных ископаемых, за исключением добычи полезных ископаемых на участках недр местного значения, предоставленных для соответствующих целей до образования заказника «Болото Корабль и Чистое»;

уничтожение или повреждение шлагбаумов, аншлагов, стендов и других информационных знаков и указателей, а также оборудованных экологических троп и мест отдыха;

причинение вреда природным комплексам и их компонентам, сохранение которых является задачами создания заказника «Болото Корабль и Чистое».

12. Заказник «Болото Корабль и Чистое» создан:

- 1) с созданием администрации;
- 2) без создания охранной зоны.

13. Обеспечение режима заказника «Болото Корабль и Чистое» осуществляется пользователями и землепользователями.

Управление заказником «Болото Корабль и Чистое» осуществляет областное государственное бюджетное учреждение «Природоохранная дирекция».

Государственный надзор в области охраны и использования особо охраняемых природных территорий на территории заказника «Болото Корабль и Чистое» осуществляют должностные лица департамента природных ресурсов и охраны окружающей среды Костромской области, а также должностные лица областного государственного бюджетного учреждения «Природоохранная дирекция», являющиеся государственными инспекторами в области охраны окружающей среды.

14. Заказник «Болото Корабль и Чистое» находится в ведении департамента природных ресурсов и охраны окружающей среды Костромской области.

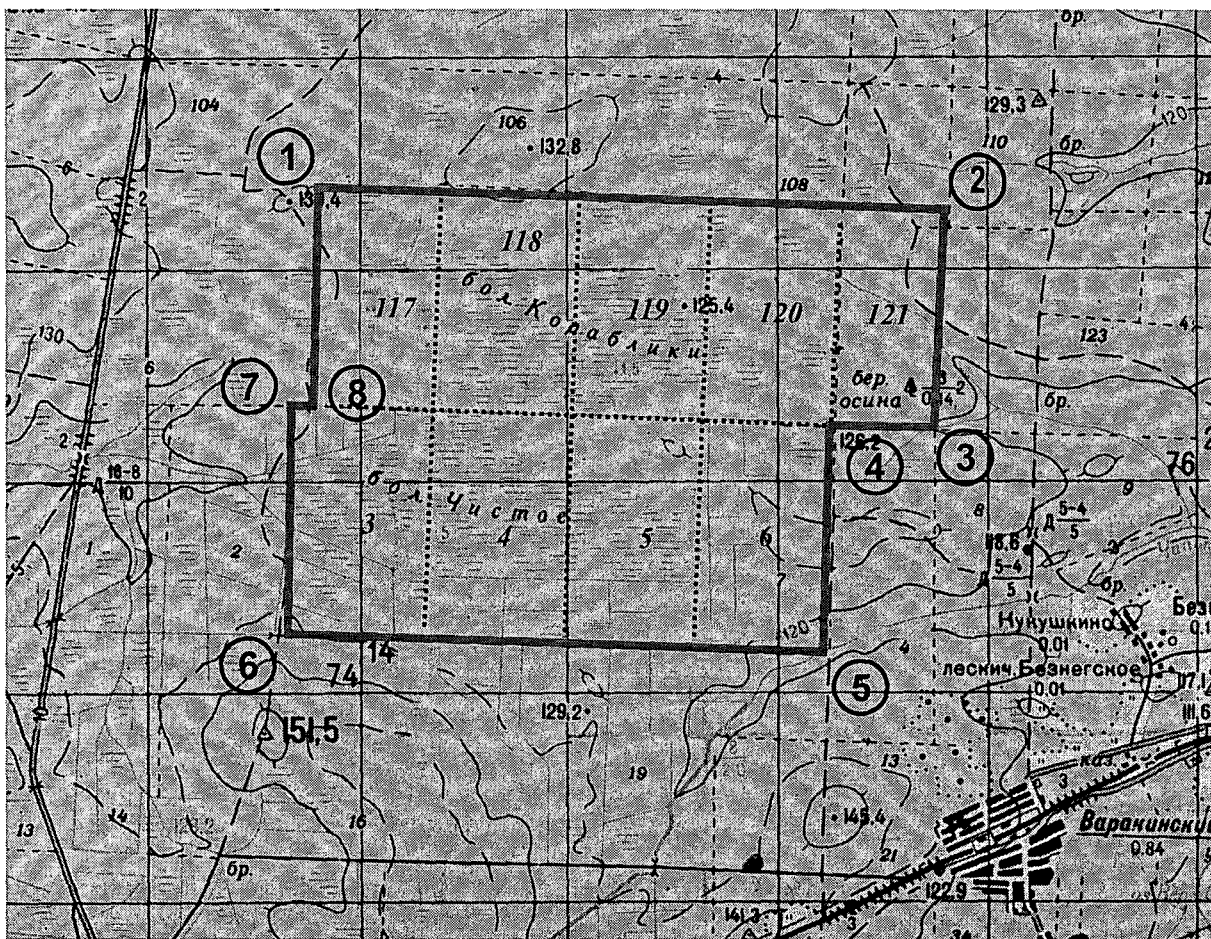
Выкопировка из географической карты с нанесенными границами особо охраняемой природной территории государственный природный заказник «Болото Корабль и Чистое» (приложение к настоящему Положению) является неотъемлемой частью настоящего Положения.

Приложение

к положению об особо охраняемой
природной территории регионального
значения государственный природный
заказник «Болото Корабль и Чистое»

ВЫКОПИРОВКА

из географической карты с нанесенными окружными границами особо
охраняемой природной территории регионального значения
государственный природный заказник «Болото Корабль и Чистое»



① - опорная точка окружной границы заказника

— - окружная граница

Приложение № 6

УТВЕРЖДЕНО
постановлением администрации
Костромской области
от « 20 » декабря 2017 г. № 501-а

ПОЛОЖЕНИЕ

об особо охраняемой природной территории регионального значения государственный природный заказник «Болото Мамкурское»

1. Особо охраняемая природная территория регионального значения государственный природный заказник «Болото Мамкурское» (далее - заказник «Болото Мамкурское») создана в целях сохранения ценных водно-болотных комплексов, для обеспечения наполнения стока правобережных притоков реки Ветлуга.

2. Задачами создания заказника «Болото Мамкурское» является сохранение:

- 1) водно-болотных угодий, являющихся аккумулятором вод для обеспечения полноводности притоков реки Ветлуга;
- 2) местообитания и гнездования околоводных птиц;
- 3) мест обитания редких и краснокнижных видов, обитающих на территории заказника «Болото Мамкурское».

3. Профиль заказника «Болото Мамкурское» - гидрологический. Кластерность заказника «Болото Мамкурское» - 1.

4. Расположен в Шарьинском муниципальном районе Костромской области примерно в 8 км к юго-западу от города Шарья, в 9 км к юго-востоку от поселка Шекшема.

Описание окружных границ заказника «Болото Мамкурское»:

исходная точка – северо-западный угол квартала 68 Шекшемского участкового лесничества ОГКУ «Шарьинское лесничество».

От исходной точки на северо-восток по северным границам кварталов 68, 69 Шекшемского участкового лесничества ОГКУ «Шарьинское лесничество» до автодороги Кострома-Шарья, далее вдоль полосы отвода автодороги на юго-восток до пересечения с автодорогой Урень - Шарья - Никольск - Котлас, далее вдоль полосы отвода автодороги Урень - Шарья - Никольск - Котлас до южной границы квартала 89 Шекшемского участкового лесничества ОГКУ «Шарьинское лесничество», далее на запад по южным границам кварталов 89, 88 Шекшемского участкового лесничества ОГКУ «Шарьинское лесничество» до юго-западного угла квартала 88 Шекшемского участкового лесничества ОГКУ «Шарьинское лесничество», далее на север по западным границам кварталов 88, 68 Шекшемского участкового лесничества ОГКУ «Шарьинское лесничество» до исходной точки.

Географические координаты основных крайних точек:

точка 1. 58°19'08,14" с.ш., 45°18'59,71" в.д.;

точка 2. 58°19'20,23" с.ш., 45°21'39,05" в.д.;

точка 3. 58°18'21,16" с.ш., 45°23'20,73" в.д.;

точка 4. 58°17'09,80" с.ш., 45°21'13,35" в.д.;

точка 5. 58°17'17,07" с.ш., 45°18'41,94" в.д.

5. Заказник «Болото Мамкурское» создан без ограничения срока действия.

6. Общая площадь заказника «Болото Мамкурское» в окружных границах составляет 868,2 га, в том числе:

земли лесного фонда - 868,2 га (по данным материалов лесоустройства 2014 года).

Заказник «Болото Мамкурское» включает кварталы 68, 69 (за исключением выделов 4, 5, 17, 18, 19), 70 (выделы 35-68, 70, 71, 74-78, 81), 71 (выдел 46), 88, 89 (выделы 1-25, 30-36, 39, 40, 42-50, 56, 57-60, 64), 90 (выделы 1-5, 51) Шекшемского участкового лесничества ОГКУ «Шарьинское лесничество».

7. Особенности земельных отношений на территории заказника «Болото Мамкурское»:

создается без изъятия земельных участков.

8. Перечень земельных кварталов в границах заказника «Болото Мамкурское»:

№ п/п	Кадастровый номер земельного участка или кадастровый номер квартала, в котором расположен земельный участок	Правообладатель	Право на земельный участок	Категория земель	Площадь, га
1.	44:24:211905 (часть)	ОГКУ «Шарьинское лесничество»	Государственная собственность	Земли лесного фонда	868,2
	ИТОГО:				868,2

9. Описание природных особенностей заказника «Болото Мамкурское»:

1) описание рельефа, почв, ландшафта.

Характер ландшафта заказника соответствует низменным водно-ледниковым песчаным равнинам. Территория занимает приводораздельное положение и включает котловину террас реки Ветлуга с низинными болотами в сочетании с сосновыми лесами разнообразных гигротопов – от лишайниковых до пушице-сфагновых. Чаши болот располагаются среди песчаных грив, на которых сформировались сосновые леса различного типа. Обследованная территория является зоной формирования стока правых притоков реки Ветлуга.

Около 2/3 территории представлены сфагновыми болотами;

2) характеристика растительного покрова и флористического разнообразия.

Территория заказника «Болото Мамкурское» представляет собой крупнейший на Ветлужско-Унжинской низменности болотный массив с преобладанием мезотрофных участков. Небольшие площади представлены эвтрофными участками, приуроченными к ложбинам древних стоков. Самый крупный болотный массив покрыт сосновым мелколесьем. Здесь широко распространены осоки: осока волосистоплодная (*Carex lasiocarpa* L.), осока малоцветковая (*Carex pauciflora* Lightf.), осока топяная (*Carex limosa* L.), а также шейхцерия болотная (*Scheuchzeria palustris* L.), клюква болотная (*Oxycoccus palustris* Pers.), подбел (*Andromeda polifolia* L.). По низинным участкам отмечаются березово-черноольховые и березовые сабельниково-вахтово-осоковые, осоковые, осоково-хвощевые, тростниковые, ивовые, осоково-разнотравные луговые сообщества, где представлено разнообразие трав: осока сероватая (*Carex canescens* L.), осока лисья (*Carex vulpina* L.), осока пузырчатая (*Carex vesicaria* L.), тростник обыкновенный (*Phragmites australis* Cav.), вейник Лангсдорфа (*Calamagrostis langsdorfii* (Link) Trin.), ситняг болотный (*Eleocharis palustris* L.), тиселинум болотный (*Thyselinum palustre* L. Raf.), камыш лесной (*Scirpus sylvaticus* L.), вахта трехлистная (*Menyanthes trifoliata* L.), шлемник обыкновенный (*Scutellaria galericulata* L.), вех ядовитый (*Cicuta virosa* L.), лютик ползучий (*Ranunculus repens* L.), звездчатка болотная (*Stellaria palustris* Retz.), сабельник болотный (*Comarum palustre* L.), белокрыльник болотный (*Calla palustris* L.) и др.

Общий список флоры составляет 125 видов, однако вполне может быть расширен при более детальном обследовании.

Отмечен один вид, занесенный в Красную книгу Костромской области: пушица стройная (*Eriophorum gracile* W.D.J. Koch);

3) характеристика фауны.

Всего на территории заказника «Болото Мамкурское» отмечено присутствие не менее 80 видов животных, из которых 59 видов относятся к группе беспозвоночных и 21 – к подтипу позвоночных.

В составе фауны беспозвоночных преобладают виды, относящиеся к экологической группе хортобионтов преимущественно открытых стадий. Среди них наибольшим обилием отличаются муравьи: муравей садовый (*Lasius niger* L.), муравей дерновый (*Tetramorium caespitum* L.). Среди жесткокрылых (Coleoptera) встречаются земляная блошка (*Altica aenescens* Weise), падучка черная (*Bromius obscurus* L.), многокоготник черный (*Rhagonicha atra* L.). Полужесткокрылые (Hemiptera) представлены видами: *Labops sahlbergii* Fallen, *Stenodema calcarata* Fallen, слюнявица обыкновенная (*Philaenus leucophthalmus* L.), *Nithecus jacobaeae* Schilling. Из представителей семейства циксид (Cixidae sp.) отмечены двукрылые (Diptera) цветочница (*Phorbia moliniaris* K.) и др.

Напочвенная фауна представлена 7 видами, из которых наиболее обильны волосистый лесной муравей (*Formica lugubris* Zett.), муравьиный лев (*Myrmeleon* sp.), скакун лесной (*Cicindela sylvatica* L.) и скакун межняк

(*Cicindela hybrida* L.), а также пауки семейства пауки-волки (Lycosidae). Околоводная энтомофауна представлена двумя видами стрекоз: дедка обыкновенный (*Gomphus vulgatissimus* L.) и стрелка голубая (*Enallagma cyathigerum* Charp.).

Из беспозвоночных животных отмечен 1 вид, занесенный в Красную книгу Костромской области:

скакун лесной (*Cicindela sylvatica* L.) (категория 2 – «сокращающийся в численности вид»).

По результатам учетов позвоночных животных на территории «Болото Мамкурское» отмечены такие виды млекопитающих, как заяц-беляк (*Lepus timidus* L.) и бурый медведь (*Ursus arctos* L.).

Орнитофауна представлена 18 видами птиц, 2 видами пресмыкающихся: ящерица прыткая (*Lacerta agilis* L.) и гадюка обыкновенная (*Vipera berus* L.). В составе орнитофауны господствуют древесно-кустарниковые виды и в меньшей степени – обитатели болотных биотопов. Среди первых наиболее обычны рябинник (*Turdus pilaris* L.), пеночка весничка (*Phylloscopus trochilus* L.), пеночка трещотка (*Phylloscopus sibilatrix* Bechstein) и др., во второй группе распространены улит большой (*Tringa nebularia*) и журавль серый (*Grus grus* L.).

10. Природными объектами особой охраны на территории заказника «Болото Мамкурское» являются:

1) ценные водно-болотные угодья, имеющие двусторонний сток и служащие источниками формирования стока малых рек бассейна реки Ветлуга;

2) ландшафты междуречных котловин с верховыми сосново-кустарничково-сфагновыми болотами;

3) местообитания редких и нуждающихся в охране видов растений и животных;

4) виды, занесенные в Красные книги Российской Федерации и Костромской области.

11. На территории заказника «Болото Мамкурское» устанавливается режим особой охраны:

1) на территории заказника «Болото Мамкурское» разрешаются следующие виды деятельности:

а) выборочные рубки лесных насаждений в целях проведения:

санитарно-оздоровительных мероприятий;

локализации и ликвидации очагов вредных организмов;

расчистки граничных и квартальных просек;

создания противопожарных разрывов;

строительства дорог противопожарного назначения.

б) сплошные санитарные рубки в исключительных случаях при возникновении или реальной опасности возникновения и распространения массовых очагов опасных видов вредителей и болезней, гибели насаждений в результате пожаров, промышленных выбросов и др.;

в) мероприятия по локализации и ликвидации очагов вредных организмов в лесах;

г) лесовосстановительные работы;

д) научная деятельность;

е) экологический туризм допускается по согласованию с организацией, осуществляющей управление заказником «Болото Мамкурское», при условии организации туристических стоянок, бивуаков, разведения костров в специально отведенных местах;

ж) просветительские мероприятия;

з) непромысловый сбор грибов и ягод;

и) любительская рыбалка без применения сетей и других средств, запрещенных законодательством;

к) сенокосение в специально отведенных местах;

л) ремонт существующих дорог, мостов, линейных объектов;

м) устройство и уход минерализованных противопожарных полос;

н) противопожарные и лесозащитные мероприятия, осуществляемые в соответствии с проектом ведения лесного хозяйства;

2) на территории заказника «Болото Мамкурское» запрещаются следующие виды деятельности:

рубки, за исключением рубок, описанных в подпункте 1 настоящего пункта;

все виды мелиоративных работ, за исключением культуртехнических мероприятий на сельскохозяйственных угодьях, фосфоритования, известкования;

разорение гнезд, кладок, нор;

интродукция растений и животных с целью акклиматизации, за исключением мероприятий по реакклиматизации и восстановлению численности аборигенных видов;

строительство промышленных объектов, зданий, жилых домов, дорог с твердым покрытием, строительство сооружений, не связанных с функционированием заказника «Болото Мамкурское» (исключение: ремонт существующих дорог и мостов, устройство (и уход) минерализованных противопожарных полос);

отвод земельных участков под дачные участки и огороды;

движение транспорта вне дорог и установленных маршрутов движения, а также стоянка транспорта вне специально отведенных мест;

разведение огня вне специально отведенных мест;

виды деятельности, которые могут привести к загрязнению территорий и акваторий;

складирование навоза и отходов производства и потребления;

размещение складов горюче-смазочных материалов, ядохимикатов, минеральных удобрений, скотомогильников;

уничтожение дуба, можжевельника (древовидная форма), ольхи черной, липы, пихты, клена, вяза, а также их подроста, либо действия, которые могут привести к их гибели;

уничтожение дуплистых деревьев, крупных деревьев со сломанными вершинами;

подсочка деревьев;

промышленная заготовка лекарственного сырья, мха, камыша, лесной подстилки, коры, иного технического сырья.

организация туристических стоянок, бивуаков, разведение костров вне специально отведенных мест без согласования с организацией, осуществляющей управление заказником «Болото Мамкурское»;

перемещение по территории заказника «Болото Мамкурское» с использованием гусеничных транспортных средств (за исключением случаев, связанных с обеспечением режима охраны, ведения лесохозяйственных, лесовосстановительных и лесозащитных работ);

добыча и разведка полезных ископаемых, за исключением добычи полезных ископаемых на участках недр местного значения, предоставленных для соответствующих целей до образования заказника «Болото Мамкурское»;

уничтожение или повреждение шлагбаумов, аншлагов, стендов и других информационных знаков и указателей, а также оборудованных экологических троп и мест отдыха;

причинение вреда природным комплексам и их компонентам, сохранение которых является задачами создания заказника «Болото Мамкурское».

12. Заказник «Болото Мамкурское» создан:

1) с созданием администрации;

2) без создания охранной зоны.

13. Обеспечение режима заказника «Болото Мамкурское» осуществляется пользователями и землепользователями.

Управление заказником «Болото Мамкурское» осуществляет областное государственное бюджетное учреждение «Природоохранная дирекция».

Государственный надзор в области охраны и использования особо охраняемых природных территорий на территории заказника «Болото Мамкурское» осуществляют должностные лица департамента природных ресурсов и охраны окружающей среды Костромской области, а также должностные лица областного государственного бюджетного учреждения «Природоохранная дирекция», являющиеся государственными инспекторами в области охраны окружающей среды.

14. Заказник «Болото Мамкурское» находится в ведении департамента природных ресурсов и охраны окружающей среды Костромской области.

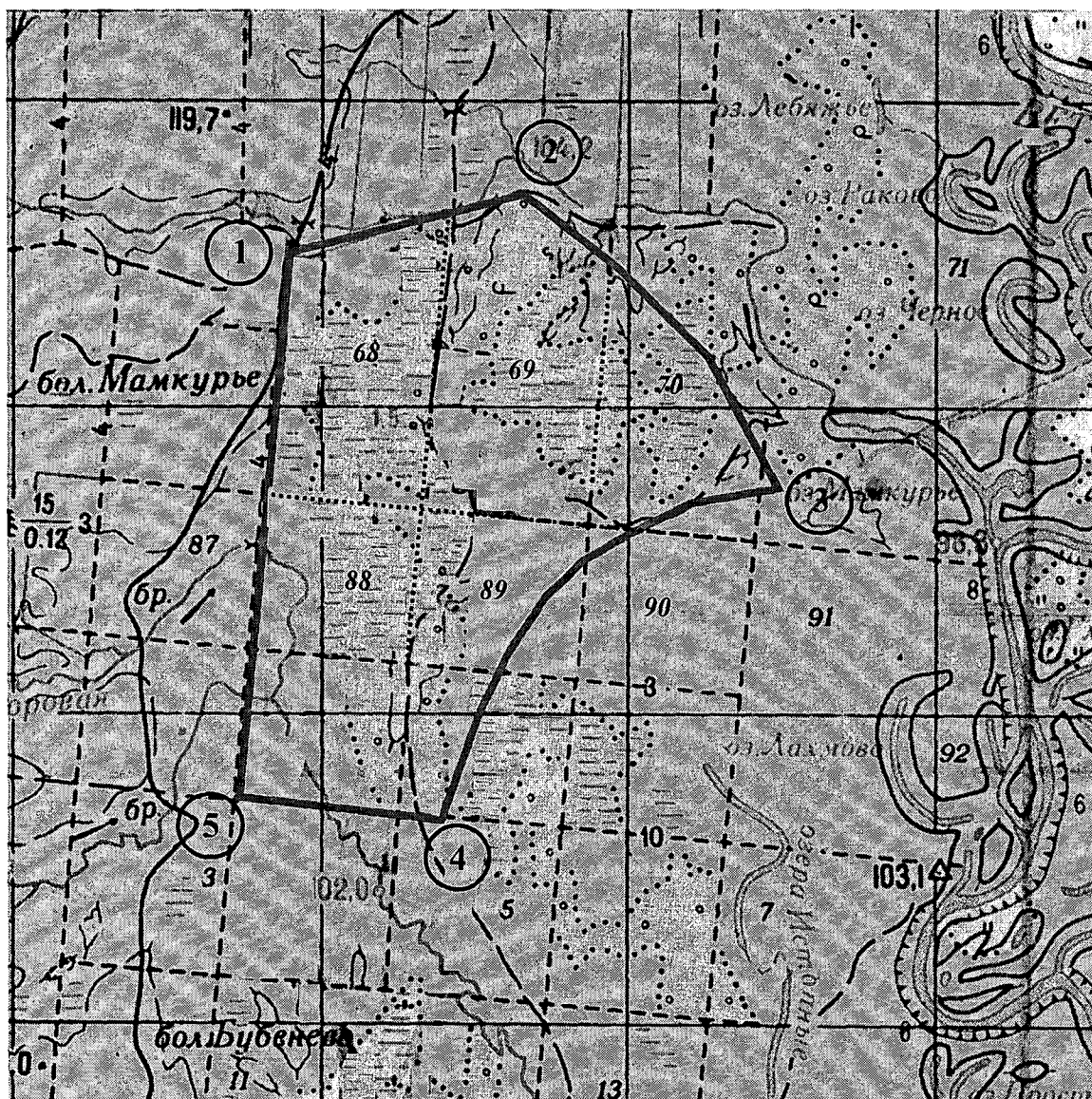
Выкопировка из географической карты с нанесенными границами особо охраняемой природной территории государственный природный заказник «Болото Мамкурское» (приложение к настоящему Положению) является неотъемлемой частью настоящего Положения.

Приложение

к положению об особо охраняемой
природной территории регионального
значения государственный природный
заказник «Болото Мамкурское»

ВЫКОПИРОВКА

из географической карты с нанесенными окружными границами особо
охраняемой природной территории регионального значения
государственный природный заказник «Болото Мамкурское»



— - окружная граница
 ① - опорная точка окружной границы заказника

Приложение № 7

УТВЕРЖДЕНО

постановлением администрации
Костромской области
от «20» декабря 2017 г. № 501-а

ПОЛОЖЕНИЕ

об особо охраняемой природной территории регионального значения государственный природный заказник «Одоевский»

1. Особо охраняемая природная территория регионального значения государственный природный заказник «Одоевский» (далее - заказник «Одоевский») создана в целях сохранения территории с высоким ландшафтным разнообразием, редкими для области старовозрастными лесными массивами с участием широколиственных пород и поддержания биологического разнообразия бассейна реки Ветлуга.

2. Задачами создания заказника «Одоевский» является сохранение:

1) ключевого связующего звена экологического каркаса бассейна реки Ветлуга, в том числе бассейна реки Нея, имеющего межрегиональное значение;

2) редких для европейской части России лесных экосистем с участием старовозрастной лиственницы Сукачева, юго-западная граница ареала которой проходит в Костромской области;

3) водоохранной, почвозащитной и стокорегулирующей функции лесных и болотных экосистем;

4) репрезентативных для южной тайги боровых лесных экосистем с высоким видовым флористическим разнообразием;

5) местообитаний редких и нуждающихся в охране видов растений, в том числе находящихся вблизи границ ареала;

6) ландшафтно-ценотического разнообразия типичных сообществ поймы реки Ветлуга.

3. Профиль заказника «Одоевский» - комплексный (ландшафтный). Кластерность заказника «Одоевский» - 1.

4. Расположен в Шарьинском муниципальном районе Костромской области примерно в 32 км к юго-востоку от города Шарья, в 3 км к юго-востоку от села Одоевское.

Описание окружающих границ заказника «Одоевский»:

исходная точка – северо-западный угол квартала 23 Одоевского участкового лесничества ОГКУ «Шарьинское лесничество».

От исходной точки по северным просекам кварталов 23, 24, 25 Одоевского участкового лесничества ОГКУ «Шарьинское лесничество» до северо-восточного угла квартала 25 Одоевского участкового лесничества ОГКУ «Шарьинское лесничество», далее на юг по восточной границе

квартала 25 Одоевского участкового лесничества ОГКУ «Шарьинское лесничество» до юго-восточного угла квартала 25 Одоевского участкового лесничества ОГКУ «Шарьинское лесничество», далее на запад по южной границе квартала 25 Одоевского участкового лесничества ОГКУ «Шарьинское лесничество» до юго-западного угла квартала 25 Одоевского участкового лесничества ОГКУ «Шарьинское лесничество», далее на юг по восточной границе квартала 46 Одоевского участкового лесничества ОГКУ «Шарьинское лесничество», далее на восток по северной границе квартала 60 Одоевского участкового лесничества ОГКУ «Шарьинское лесничество» до пересечения с рекой Нея, далее вниз по течению реки Нея до северо-западного угла квартала 63 Одоевского участкового лесничества ОГКУ «Шарьинское лесничество», далее по северной границе квартала 63 Одоевского участкового лесничества ОГКУ «Шарьинское лесничество» до северо-восточного угла квартала 63 Одоевского участкового лесничества ОГКУ «Шарьинское лесничество», далее на юг по восточной просеке квартала 63 Одоевского участкового лесничества ОГКУ «Шарьинское лесничество» до юго-восточного угла квартала 63 Одоевского участкового лесничества ОГКУ «Шарьинское лесничество», далее на запад по южным границам кварталов 63, 62, 61 Одоевского участкового лесничества ОГКУ «Шарьинское лесничество» до северо-восточного угла квартала 79 Одоевского участкового лесничества, далее по восточной и южной границе квартала 79 Одоевского участкового лесничества ОГКУ «Шарьинское лесничество» до пересечения с кварталом 97 Одоевского участкового лесничества ОГКУ «Шарьинское лесничество», далее на юг по восточной границе квартала 97 Одоевского участкового лесничества ОГКУ «Шарьинское лесничество», далее на юго-запад по южной границе квартала 97 Одоевского участкового лесничества ОГКУ «Шарьинское лесничество» до пересечения с рекой Нея, далее вниз по течению по левому берегу реки Нея до ее впадения в реку Ветлуга, далее вверх по течению реки Ветлуга по левому берегу до северо-западного угла квартала 82 Ивановского участкового лесничества ОГКУ «Шарьинское лесничество», далее на северо-восток по северной границе кварталов 82, 81, 80 Ивановского участкового лесничества ОГКУ «Шарьинское лесничество» до пересечения с западной границей квартала 19 Одоевского участкового лесничества ОГКУ «Шарьинское лесничество», далее на юг до северо-западного угла квартала 41 Одоевского участкового лесничества ОГКУ «Шарьинское лесничество», далее на восток по северным границам кварталов 41, 42, 43, 44 до северо-восточного угла квартала 44, далее на север по западной границе квартала 23 Одоевского участкового лесничества ОГКУ «Шарьинское лесничество» до исходной точки.

Географические координаты основных крайних точек:

точка 1. 58°08'50,42" с.ш., 45°53'49,23" в.д.;

точка 2. 58°09'41,71" с.ш., 45°55'28,10" в.д.;

точка 3. 58°08'51,50" с.ш., 46°01'18,75" в.д.;

точка 4. 58°09'55,59" с.ш., 46°01'26,01" в.д.;

точка 5. 58°09'51,81" с.ш., 46°03'54,02" в.д.;

- точка 6. 58°08'47,08" с.ш., 46°03'48,61" в.д.;
 точка 7. 58°07'30,11" с.ш., 46°04'24,46" в.д.;
 точка 8. 58°06'30,67" с.ш., 46°04'20,44" в.д.;
 точка 9. 58°06'32,88" с.ш., 46°01'27,40" в.д.;
 точка 10. 58°05'26,06" с.ш., 46°01'22,00" в.д.;
 точка 11. 58°05'04,95" с.ш., 45°58'45,34" в.д.;
 точка 12. 58°05'32,85" с.ш., 45°57'01,98" в.д.

5. Заказник «Одоевский» создан без ограничения срока действия.

6. Общая площадь заказника «Одоевский» в окружных границах составляет 4 316 га, в том числе:

земли лесного фонда – 4 316 га (по данным материалов лесоустройства 2014 года).

Заказник «Одоевский» включает кварталы 23-25, 41-46, 59-63, 78, 79, 97 Одоевского участкового лесничества, кварталы 80 (выделы 4-11), 81 (выделы 1-23), 82 (выделы 1-22), 83 (выделы 1-25), 84 (выделы 1-27), 149 (выделы 1-21), 150 (выделы 1-16), 151 (выделы 1-11), 154 (выделы 1-11, 13-18), 190 (выделы 1-17) Ивановского участкового лесничества ОГКУ «Шарьинское лесничество».

7. Особенности земельных отношений на территории заказника «Одоевский»:

создается без изъятия земельных участков.

8. Перечень земельных кварталов в границах заказника «Одоевский»:

№ п/п	Кадастровый номер земельного участка или кадастровый номер квартала, в котором расположен земельный участок	Правообладатель	Право на земельный участок	Категория земель	Площадь, га
1.	44:24:141101 (часть)	ОГКУ «Шарьинское лесничество»	Государственная собственность	Земли лесного фонда	261
2.	44:24:141401 (часть)	ОГКУ «Шарьинское лесничество»	Государственная собственность	Земли лесного фонда	1 356
3.	44:24:071301 (часть)	ОГКУ «Шарьинское лесничество»	Государственная собственность	Земли лесного фонда	1 023,0
4.	44:24:071801 (часть)	ОГКУ «Шарьинское лесничество»	Государственная собственность	Земли лесного фонда	1 606
5.	44:24:071701 (часть)	ОГКУ «Шарьинское лесничество»	Государственная собственность	Земли лесного фонда	70
	ИТОГО:				4 316,0

9. Описание природных особенностей заказника «Одоевский»:

1) описание рельефа, почв, ландшафта.

Территория заказника «Одоевский» расположена в Ветлужском заповедном физико-географическом районе Ветлужско-Унжинской провинции. К отличительным особенностям физико-географического района относятся сочетание песчаных равнин водноледникового происхождения с сосняками и суглинистых моренных равнин с осинниками, неглубокое залегание коренных пород юрского, триасового и пермского возраста, заболоченность, слабая сельскохозяйственная освоенность. Территория заказника «Одоевский» большей частью лежит в пределах долин реки Ветлуга и ее крупного левого притока реки Нея. Обособление ландшафта связано с деятельностью водноледниковых потоков московского оледенения, стекавших с севера на юг и концентрировавшихся вдоль долин рек Нея и Ветлуга. Каналы стока талых ледниковых вод вдоль современных долин рек Нея, Ветлуга и Большая Какша (левого притока реки Ветлуга в пределах Кировской и Нижегородской областей), видимо, сообщались между собой, что привело к образованию обширной песчаной равнины, выходящей за пределы долин и занимающей часть водоразделов перечисленных рек в юго-восточной части Костромской области. В настоящее время эта песчаная равнина преимущественно покрыта сосновыми лесами и болотами. Аккумулятивная деятельность рек Ветлуга и Нея во время микулинского межледниковья, калининского оледенения верхнего плейстоцена, молого-шекснинского межледниковья и осташковского оледенения привела к переработке водноледниковых отложений и формированию серии песчаных террас. Современный рельеф носит хорошо заметные следы эоловой переработки аллювиальных песков в верхнеплейстоценовое и голоценовое время в виде крупных дюн серповидной формы в основном в западной части заказника «Одоевский». Песчаные отложения имеют мощность несколько метров и подстилаются маломощными моренными тяжелыми суглинками днепровского времени и коренными юрскими отложениями, которые вскрываются в нижнем течении реки Нея и в долине реки Ветлуга.

Территория заказника «Одоевский» дренируется крупным левым притоком реки Ветлуга рекой Нея в нижнем ее течении. Река Нея пересекает южный сектор заказника «Одоевский» в направлении с северо-востока на юго-запад. Правые притоки реки Нея представлены короткими ручьями, вытекающими из обширных болот заболоченного Нейско-Ветлужского междуречья. Южные кварталы дренируются малой рекой Трошихой – левым притоком реки Нея. Недалеко от западных границ заказника река Нея впадает в реку Ветлуга, которая примыкает к западной границе заказника «Одоевский».

Заказник «Одоевский» расположен в пределах двух ландшафтов. Основная часть (80%) принадлежит ландшафту бугристо-волнистых террас рек Ветлуга и Нея, сложенных средне-верхнеплейстоценовыми аллювиальными песками, подстилаемыми днепровскими моренными суглинками и юрскими коренными породами, с сочетанием лиственнично-сосновых бруснично-зеленомошных лесов на подзолах и верховых и переходных сосново-кустарничково-сфагновых болот на торфяниках.

Западная часть территории (20 %) принадлежит ландшафту крупноsegmentных гривистых пойм рек Ветлуга и Нея с сочетанием сосновых лесов по гривам и гидромезофитных лугов с ивняками и ольшанниками по ложбинам. Оба вида ландшафта относятся к категории субдоминантных для физико-географического района, но при этом репрезентативны для долины реки Ветлуга. В пределах террасового ландшафта наряду с репрезентативными для района и провинции, в целом, урочищами сосняков представлены редкие в масштабах Костромской области урочища старовозрастных сосново-лиственничных лесов приречных частей террас.

Дифференциация террасового ландшафта определяется, во-первых, их возрастом и высотой над урезом, во-вторых, — эоловой переработкой древнеаллювиальных песков. Более высокий и древний (микулинско-куоининский) уровень террасы (северные секторы кварталов 45-47, северо-восточный сектор квартала 63) характеризуется наличием более крупных дюн и более бедными песками, что предопределяет развитие типичных боровых урочищ с сосняками лишайниковыми и лишайниково-зеленомошными со слабо развитыми травяным и кустарниковым ярусами на подзолах иллювиально-железистых. Более низкий и молодой (молого-шекснинско-осташковский) уровень террас (кварталы 43, 44, 61-63) характеризуется менее крупными дюнами, местами практически плоским рельефом и относительной обогащенностью песков пылевой фракцией. Коренные юрские отложения находятся ближе к поверхности. В результате на низких террасах создаются условия для формирования более богатых видами растительных сообществ с участием лиственницы и неморальных видов. В приречных частях пологих низких террас распространены сосново-лиственничные леса на подзолах иллювиально-железистых с обильным кустарниковым ярусом, присутствием в подросте требовательных к минеральному питанию липы, дуба. На покатых склонах низкой террасы, обращенных к поймам рек Ветлуга и Нея, урочища развиваются на дерново-подзолистых почвах и приобретают облик, более типичный для подзоны хвойно-широколиственных лесов с высоким обилием ели, пихты, осины, липы, дуба и с неморальными видами травостоя.

Характерным элементом ландшафтной структуры как высоких, так и низких террас в кварталах 44-47, 60 являются урочища верховых и переходных болот, приуроченные к понижениям между песчаными дюнами. Они сформировались в местах уменьшения мощности древнеаллювиальных песчаных отложений (по всей видимости, в котловинах выдувания или на месте древних ложбин стока). Водоупором служат суглинистые моренные отложения. Преобладают переходные кустарничково-осоково-сфагновые болота с березово-сосновым мелколесьем на торфяниках мощностью до 2-2,5 м. Представлены также верховые сосново-кустарничково-пушице-сфагновые болота. На низких уровнях террасы преобладают переходные и низинные осоковые болота с сосновым мелколесьем. Окаймление болотных массивов вдоль подножий песчаных дюн, как правило, образуют сосняки чернично-долгомошные на торфяно-подзолисто-глеевых почвах. Бугристо-волнистый рельеф террас рек Ветлуга и Нея, таким образом, способствует

формированию на коротких отрезках полного ряда борových гигротопов – от сфагновых болот до сухих лишайниковых сосняков. Различия в составе и мощности песчаных отложений разноуровневных террас рек Ветлуга и Нея обуславливает, кроме того, разнообразие трофических условий и наличие разнотипных болот. В результате ландшафтное разнообразие террасового ландшафта может оцениваться как высокое и репрезентативное для вида борových ландшафтов южной тайги.

Пойменный ландшафт (западный сектор квартала 43, квартал 78, северные секторы кварталов 61, 62) характеризуется классическим проявлением сегментно-гривистого рельефа с очень крупными старичными озерами и заплывшими староречными понижениями в пойме реки Ветлуга, чередующимися с песчаными гривами высотой 2-3 м. В пойме реки Нея сегментное строение поймы также ярко выражено, хотя элементы имеют меньшие размеры, чем в пойме реки Ветлуга. Песчаные гривы характеризуются преобладанием сосняков травяных на дерново-подзолистых почвах с участием в подлеске видов зоны широколиственных лесов, в том числе, дуба и липы. Можно предполагать более широкое распространение в прошлом пойменных дубрав, восстановление которых возможно при наличии охранного режима. В понижениях между гривами преобладают ивняки сабельниково-таволгово-осоковые на мощных перегнойных почвах. Значительные площади на переувлажненных участках поймы занимают хвощево-осоковые луга и низинные ольховые болота;

2) характеристика растительного покрова и флористического разнообразия.

По лесорастительному и лесоклиматическому районированию территории СССР территория заказника «Одоевский», расположенная в юго-восточной части Костромской области по границе с Кировской и Нижегородской областями, относится к Унженско-Камскому округу южной тайги провинции восточной части Русской равнины Евразийской области лесов умеренного пояса. По лесорастительному районированию Костромской области природные комплексы заказника «Одоевский» относятся к району Елово-сосновые леса Ветлужской низменности (Письмеров А.В., 1977). Леса этого лесорастительного района в прошлом имели большое промышленное значение, в настоящее время лесосырьевая база сильно истощена, характеризуется значительным удельным весом березовых и осиновых древостоев, сменивших коренные еловые и сосновые леса в результате интенсивной эксплуатации лесов в бассейне реки Ветлуга и ее притоков с давних времен.

Основные варианты растительных сообществ заказника «Одоевский»:

а) растительные сообщества на песчаных отложениях. Широко распространены сосняки лишайниковые и зеленомошные с участием типичных для таких сосняков трав: вейник наземный (*Calamagrostis epigeios* (L.) Roth.), вейник тростниковидный (*Calamagrostis arundinacea*), овсяница овечья (*Festuca ovina* L.), белоус торчащий (*Nardus stricta* L.), орляк обыкновенный (*Pteridium aquilinum* (L.) Kuhn.), ястребинка зонтичная

(*Hieracium umbellatum* L.), редко - прострел раскрытый (*Pulsatilla patens* (L.) Mill.) и др. Под пологом сосновых древостоев имеет широкое распространение можжевельник обыкновенный (*Juniperus communis* L.), в том числе его древовидная форма. Из кустарников широко распространен ракитник русский (*Chamaecytisus ruthenicus* (Fisch. ex Woioszcz.) Klaskova), кустарнички представлены: брусникой (*Vaccinium vitis-idaea* L.), черникой (*Vaccinium myrtillus* L.), вереском (*Calluna vulgaris* (L.) Hill.). Виды плаунов, занесенные в список редких видов растений, – плаун сплюснутый (*Lycopodium complanatum* L.), плаун булавовидный (*Lycopodium clavatum* L.). Лишайник - *Cladonia* sp.

Наибольшее распространение имеют сосняки брусничные, зеленомошно-брусничные, черничные и зеленомошно-черничные с подростом ели, березы, сосны, редко дуба (*Quercus robur* L.) и лиственницы (*Larix sukaczewii* Djil. spec. nov.). Кроме брусники (*Vaccinium vitis-idaea* L.) и черники (*Vaccinium myrtillus* L.) в травяном покрове встречаются травы: золотарник обыкновенный (*Solidago virgaurea* L.), ландыш майский (*Convallaria majalis* L.), седмичник европейский (*Trientalis europaea* L.), марьяник луговой (*Melampyrum pratense* L.), костяника (*Rubus saxatilis* L.), ожика волосистая (*Luzula pilosa* (L.) Willd.), щитовник Карпузиуса (*Dryopteris carthusiana* (Vill.) Н.Р. Fuchs.), плаун булавовидный (*Lycopodium clavatum* L.), встречается пальчатокоренник балтийский (*Dactylorhiza baltica* (Klinge) Orlova). Редко отмечается лишайник *Peltigera leucophlebia*;

б) растительные сообщества верховых болот, находящихся на разных стадиях зарастания на месте древнеозерных котловин. Доминируют сосново-кустарничково-сфагновые сообщества с участием видов кустарничков: черника (*Vaccinium myrtillus* L.), багульник болотный (*Ledum palustre* L.), голубика (*Vaccinium uliginosum* L.), подбел обыкновенный (*Andromeda polifolia* L.), хамедафна обыкновенная (*Chamaedaphne calyculata* (L.) Moench.), клюква болотная (*Oxycoccus palustris* Pers.), клюква мелкоплодная (*Oxycoccus microcarpus* Turcz. ex Rupr.), а также морошка (*Rubus chamaemorus* L.);

в) растительные сообщества низинных болот, приуроченных к понижениям рельефа в долине реки Ветлуга. Преобладают осоковые, высокотравно-осоковые болота, березовые и черноольхово-березовые осоковые болота. Наиболее часто здесь встречаются виды: осока пузырчатая (*Carex vesicaria* L.), осока вздутая (*Carex rostrata* Stokes), осока дернистая (*Carex cespitosa* L.), сабельник болотный (*Comarum palustre* L.), белокрыльник болотный (*Calla palustris* L.), вахта трехлистная (*Menyanthes trifoliata* L.);

г) сосново-лиственничный лесной массив в долине реки Ветлуга (квартал 43) на месте вырубki 1990 года. Технологической особенностью вырубki было то, что в рубку назначались только деревья сосны, деревья лиственницы оставались, произведены культуры сосны. В настоящее время лиственничный древостой большей частью не сомкнут или имеет низкую полноту. Деревья лиственницы относятся к виду лиственница Сукачева (*Larix sukaczewii* Djil. spec. nov.), имеют высоту до 25 м и возраст 150-350 лет. Во 2-м ярусе древостоя, высота которого около 10 м, преобладает ель, участвует сосна, береза пушистая, в подлеске - рябина обыкновенная (*Sorbus aucuparia*

L.), крушина ломкая (*Frangula alnus* Mill.), можжевельник обыкновенный (*Juniperus communis* L.), имеется интенсивное возобновление ели, местами сосны, лиственницы, с участием березы, дуба. Подрост лиственницы, сосны и ели разновозрастный. В напочвенном покрове доминируют брусника (*Vaccinium vitis-idaea* L.), черника (*Vaccinium myrtillus* L.) и вейник тростниковидный (*Calamagrostis arundinacea*), встречаются также: малина лесная (*Rubus idaeus* L.), щитовник Карпузиуса (*Dryopteris carthusiana* (Vill.) Н.Р. Fuchs.), ландыш майский (*Convallaria majalis* L.), ожика волосистая (*Luzula pilosa* (L.) Willd.), костяника (*Rubus saxatilis* L.), майник двулистный (*Majanthemum bifolium* (L.) F. W. Schmidt.), золотарник обыкновенный (*Solidago virgaurea* L.), седмичник европейский (*Trientalis europaea* L.), марьянник луговой (*Melampyrum pratense* L.), линнея северная (*Linnaea borealis* L.). В моховом покрове преобладают зеленые мхи, в ветровальных понижениях – сфагнум (*Sphagnum* sp.) и политрихум (*Polytrichum* sp.);

д) растительные сообщества в долине реки Ветлуга, приуроченные к гривам эрозионного происхождения и межгривным понижениям. На склоне долины реки Ветлуга описаны сосняки с участием ели, лиственницы с подростом ели, липы, дуба, пихты, с подлеском из крушины, рябины, можжевельника, жимолости. Деревья старовозрастные, имеют диаметр около 80-100см. В напочвенном покрове преобладают орляк обыкновенный (*Pteridium aquilinum* (L.) Kuhn.) и линнея северная (*Linnaea borealis* L.), присутствуют также: ландыш майский (*Convallaria majalis* L.), хвощ лесной (*Equisetum sylvaticum* L.), золотарник обыкновенный (*Solidago virgaurea* L.), ожика волосистая (*Luzula pilosa* (L.) Willd.), брусника (*Vaccinium vitis-idaea* L.), костяника (*Rubus saxatilis* L.), кислица обыкновенная (*Oxalis acetosella* L.), плаун булавовидный (*Lycopodium clavatum* L.), фегоптерис связывающий (*Phegopteris connectilis* (Michx.) Watt.), ортилия однобокая (*Orthilia secunda* (L.) House), фиалка лысая (*Viola epipsila* Ledeb.). В подножии склона в месте притылового шва начинают доминировать щитовник гребенчатый (*Dryopteris cristata* (L.) A. Gray), вороний глаз четырехлистный (*Paris quadrifolia* L.), страусник обыкновенный (*Matteuccia struthiopteris* (L.) Todaro.), непосредственно в днище понижения – вахта трехлистная (*Menyanthes trifoliata* L.) и белокрыльник болотный (*Calla palustris* L.).

Межгривные понижения образованы осоковыми, пушицевыми, сабельниковыми, вахтовыми ассоциациями, присутствуют ивовые заросли, подрост ольхи черной, березы пушистой. Отмечены виды осок: осока пузырчатая (*Carex vesicaria* L.), осока вздутая (*Carex rostrata* Stokes), осока дернистая (*Carex cespitosa* L.). Изобилуют: щитовник гребенчатый (*Dryopteris cristata* (L.) A. Gray), таволга вязолистная (*Filipendula ulmaria* (L.) Maxim.), сабельник болотный (*Comarum palustre* L.), хвощ речной (*Equisetum fluviatile* L.), ива ушастая (*Salix aurita* L.), встречаются: ива чернеющая (*Salix myrsinifolia* Salisb.), фиалка лысая (*Viola epipsila* Ledeb.).

На гривах описаны сосняки с участием березы, подростом ели, березы, осины, дуба, можжевельника, подлеском из рябины, крушины, розы майской. В напочвенном покрове разнообразие трав и кустарничков. Доминирует

ландыш майский (*Convallaria majalis* L.), отмечены виды сухих местообитаний: белоус торчащий (*Nardus stricta* L.), брусника (*Vaccinium vitis-idaea* L.), вейник наземный (*Calamagrostis epigeios* (L.) Roth.), ракитник русский (*Chamaecytisus ruthenicus* (Fisch. ex Woioszcz.) Klaskova); виды березняковой эколого-ценотической группы: подмаренник мареновидный (*Galium rubioides* L.), вероника дубравная (*Veronica chamaedrys* L.), шиповник майский (*Rosa majalis* Herrm.), золотарник обыкновенный (*Solidago virgaurea* L.); неморальные виды: сочевичник (*Lathyrus vernus* (L.) Bernh.), перловник поникший (*Melica nutans* L.), звездчатка жестколистная (*Stellaria holostea* L.); бореальные виды: костяника (*Rubus saxatilis* L.), грушанка круглолистная (*Pyrola rotundifolia* L.), хвощ лесной (*Equisetum sylvaticum* L.); луговые виды: фиалка собачья (*Viola canina* L.), подмаренник северный (*Galium boreale* L.);

е) растительные сообщества долины реки Нея – притока реки Ветлуга. Отмечаются сосново-осиновые, сосновые, еловые лесные сообщества вдоль реки Нея в границах заказника «Одоевский» (кварталы 78, 60, 61, 62). В сосново-осиновом с участием березы сообществе – во втором ярусе – имеется подрост ели, пихты, осины. Деревья имеют стволы большого диаметра – в среднем около 70 см. В подлеске: шиповник майский (*Rosa majalis* Herrm.), рябина обыкновенная (*Sorbus aucuparia* L.), можжевельник обыкновенный (*Juniperus communis* L.), волчегонник обыкновенный (*Daphne mezereum* L.). В напочвенном покрове: костяника (*Rubus saxatilis* L.), щитовник Карпузиуса (*Dryopteris carthusiana* (Vill.) Н.Р. Fuchs.), золотарник обыкновенный (*Solidago virgaurea* L.), сочевичник (*Lathyrus vernus* (L.) Bernh.), майник двулистный (*Majanthemum bifolium* (L.) F. W. Schmidt.), перловник поникший (*Melica nutans* L.), ортилия однобокая (*Orthilia secunda* (L.) House), ожика волосистая (*Luzula pilosa* (L.) Willd.), черника (*Vaccinium myrtillus* L.) седмичник европейский (*Trientalis europaea* L.), майник двулистный (*Majanthemum bifolium* (L.) F. W. Schmidt.), хвощ лесной (*Equisetum sylvaticum* L.), плаун сплюснутый (*Lycopodium complanatum* L.) и др.

Флора заказника «Одоевский» включает:

1 вид, занесенный в Красную Книгу Российской Федерации:

пальчатокоренник Траунштейнера (*Dactylorhiza traunsteineri* - (Saut.) Soo) (категория 3 – «редкий вид»);

6 видов, занесенных в Красную книгу Костромской области»:

осока вздутоносая (*Carex rhynchophylla* С. А. Мей.) (категория 4 – «неопределенный по статусу вид»);

пушица стройная (*Eriophorum gracile* W.D.J. Koch) (категория 3 – «редкий вид»);

гудайера ползучая (*Goodyera repens* (L.) R. Br.) (категория 3 – «редкий вид»);

ива лопарская (*Salix lapponum* L.) (категория 3 – «редкий вид»);

ива черниковидная (*Salix myrtilloides* L.) (категория 3 – «редкий вид»);

одноцветка одноцветковая (*Moneses uniflora* (L.) A. Gray) (категория 3 – «редкий вид»);

3) характеристика фауны.

Общий фаунистический перечень фауны участка Одоевского участкового лесничества ОГКУ «Шарьинское лесничество» представлен 72 видами, из которых 40 видов относятся к беспозвоночным и 32 вида – к позвоночным животным.

В сообществе фауны беспозвоночных участка Одоевского участкового лесничества ОГКУ «Шарьинское лесничество» преобладают комплексы луговых и лесных хортобионтов, а также эпигеобионтов (поверхностно-почвенные обитатели) и, в меньшей степени, околородных. Среди них наиболее обильны северный лесной муравей (*Formica aquilonia* Yarrow) и муравей-древоточец черный (*Camponotus vagus* Scop.), организующие крупные колонии в зоне лесного древостоя. В травостое наибольшей численности достигают: семяед клеверный желтоногий (*Apion flavipes* Payk.), щелкун посевной (*Agriotes sputator* L.), клоп слепняк (*Stenodema calcarata* Fallen); бабочки: шашечница Аталия (*Melitaea athalia* Rott.), мешочница одноцветная (*Canephora unicolor* Hufn.); цикадки: пенница слюнявая (*Philaenus spumarius* L.) и др. В напочвенном ярусе многочисленны жужелицы *Bembidion assimile* Dyll., *Bembidion quadrimaculatum* L. и др.

В разных местах встречен махаон (*Papilio machaon* L.), занесенный в Красную книгу Российской Федерации и Костромской области (категория 1 - «вид, находящийся под угрозой исчезновения»).

Околородные биотопы представлены тремя видами стрекоз: бабка зеленая (*Cordulia aenea* L.), лютка дриада (*Lestes dryas* Kirby) и красотка девушка (*Calopteryx virgo* L.). Все они включены в перечень Красной Книги Костромской области в категории 2 – «сокращающийся в численности вид».

Согласно ранним сведениям, полученным в период реализации проекта по развитию сети особо охраняемых природных территорий Костромской области в период 2003-2005 гг. (Авданин В.А.) на территории заказника «Одоевский», кроме указанных ниже видов обычны бурый медведь (*Ursus arctos* L.), рысь (*Felis linx* L.), лесная куница (*Martes martes* L.), американская норка (*Mustela vison* Briss.), лисица (*Vulpes vulpes* L.), енотовидная собака (*Nyctereutes procyonoides* Gr.). Все малые реки заселены бобром (*Castor fiber* L.). Мозаичность ландшафта определяет наличие хороших кормовых и защитных угодий для лося (*Alces alces* L.), предпочитающего пойменные местообитания, а в летнее время - и окраины болот; отмечены места отела самок.

На территории заказника «Одоевский» обитает также обыкновенный ёж (*Erinaceus europaeus* L.), крошечная бурузубка (*Sorex minutissimus* Zim.), водяная кутора (*Neomys fodiens* Pen.), северный кожанок (*Vespertilio nilssoni* Keys. et Blas.), летяга (*Pteromys volans* L.), лесная мышовка (*Sicista betulina* Pall.).

Высоким видовым разнообразием отличается орнитокомплекс заказника «Одоевский». Болотные комплексы и старовозрастные леса служат местом воспроизводства типичных для ландшафта видов орнитофауны, в том числе водоплавающих и тетеревиных – боровой дичи: известны глухариные и

тетеревиные тока. В весеннее время на открытых болотах останавливаются стаи мигрирующих гусей, насчитывающие от нескольких сотен до тысяч птиц.

На территории заказника «Одоевский» зарегистрированы редкие для Костромской области виды птиц, большинство из которых здесь гнездится, в том числе бородастая и длиннохвостая неясыти (*Strix uralensis* Pall.; *S. nebulosa* Forst.), а также дербник (*Falco columbarius* L.), болотный лунь (*Circus aeruginosus* (L.)), тетеревиный (Accipiter gentilis (L.)), перепелятник (Accipiter nisus (L.)) и другие виды соколообразных и сов, занесенные в приложение 2 Конвенции СИТЕС. Встречаются беркут (*Aquila chrysaetus* L.), серый сорокопуд (*Lanius excubitor excubitor* L.), и, вероятно гнездятся филин (*Bubo bubo* (L.)), среднерусская белая куропатка (*Lagopus lagopus rossicus* Serebrovsky), занесенные в Красную книгу Российской Федерации.

По данным учетов 2015 года в составе позвоночных животных по следам жизнедеятельности отмечено 5 видов млекопитающих: заяц-беляк (*Lepus timidus* L.), заяц-русак (*Lepus europaeus* Pallas), кабан (*Sus scrofa* L.), волк (*Canis lupus* L.) и крот (*Talpa* sp.). Зарегистрирован лёт летучих мышей.

В орнитофауне заказника «Одоевский» наиболее многочисленна древесно-кустарниковая экологическая группа, представленная видами, населяющими лесной массив. Наибольшим обилием выделяются: синица большая (*Parus major* L.), зяблик (*Fringilla coelebs* L.), пестрый дятел большой (*Dendrocopos major* L.), кукушка обыкновенная (*Cuculus canorus* L.), в болотных биотопах отмечены улит большой (*Circus aeruginosus* L.) и лунь болотный (*Tringa nebularia* Gunnerus); из околоводных – малый зуек (*Charadrius dubius* Scopoli). Всего учетами 2015 года зарегистрировано 24 вида птиц.

Из фауны земноводных многочисленна серая жаба (*Bufo bufo* L.). Рептилий для данной территории известно 2 вида: ящерица прыткая (*Lacerta agilis* L.) и гадюка обыкновенная (*Vipera berus* L.).

Территория заказника «Одоевский» уникальна тем, что на ней гнездится группировка змеяядов (*Circaetus gallicus* (Gm.)) – исключительно редкого орла, занесенного в Красную книгу Российской Федерации.

Всего на территории заказника «Одоевский» отмечены 5 видов, занесенных в Красную книгу Российской Федерации:

филин (*Bubo bubo* (L.)) (категория 2 – «сокращающийся в численности вид»);

европейская норка (*Mustela lutreola* L.) (категория 1 – «вид, находящийся под угрозой исчезновения»);

беркут (*Aquila chrysaetus* L.) (категория 2 – «сокращающийся в численности вид»);

среднерусская белая куропатка (*Lagopus lagopus rossicus* Serebrovsky) (категория 2 – «сокращающийся в численности вид»);

серый сорокопуд (*Lanius excubitor excubitor* L.) (категория 3 – «редкий вид»).

На территории заказника «Одоевский» отмечены 9 видов животных, занесенных в Красную книгу Костромской области:

северная бормотушка (*Hippolais caligata* Lichtenstein) (категория 3 - «редкий вид»);

московка (*Parus ater* L.) (категория 3 - «редкий вид»);

улит большой (*Tringa nebularia* Gunnerus) (категория 3 - «редкий вид»);

малый зук (*Charadrius dubius* Scopoli) (категория 2 - «сокращающийся в численности вид»);

ящерица прыткая (*Lacerta agilis* L.) (категория 3 - «редкий вид»);

махаон (*Papilio machaon* L.) (категория 1 - «вид, находящийся под угрозой исчезновения»);

бабка зеленая (*Cordulia aenea* L.) (категория 2 - «сокращающийся в численности вид»);

лютка дриада (*Lestes dryas* Kirby) (категория 2 - «сокращающийся в численности вид»);

красотка девушка (*Calopteryx virgo* L.) (категория 2 - «сокращающийся в численности вид»).

10. Природными объектами особой охраны на территории заказника «Одоевский» являются:

1) природные комплексы, в том числе:

прибровочные участки пологих низких террас рек Ветлуга и Нея, сложенных пылеватыми песками, с елово-сосново-лиственничными лесами с подростом лиственницы, липы, дуба с обильным кустарниковым ярусом на подзолах иллювиально-железистых;

верховые сосново-кустарничково-сфагновые и переходные сосново-березово-сфагново-осоковые болота высоких террас реки Ветлуга;

сегментно-гривистые поймы рек Ветлуга и Нея с сочетанием старичных озер, песчаных грив с сосняками травяными на дерново-подзолистых почвах с участием в подлеске дуба и липы и межгривных понижений с ивняками сабельниково-таволгово-осоковыми на перегнойных почвах;

2) виды, занесенные в Красную Книгу Российской Федерации, Красную книгу Международного Союза Охраны Природы, Красную книгу Костромской области.

11. На территории заказника «Одоевский» устанавливается режим особой охраны:

1) на территории заказника «Одоевский» разрешаются следующие виды деятельности:

а) выборочные рубки лесных насаждений в целях проведения:

санитарно-оздоровительных мероприятий;

локализации и ликвидации очагов вредных организмов;

расчистки граничных и квартальных просек;

создания противопожарных разрывов;

строительства дорог противопожарного назначения;

б) сплошные санитарные рубки в исключительных случаях при возникновении или реальной опасности возникновения и распространения массовых очагов опасных видов вредителей и болезней, гибели насаждений в результате пожаров, промышленных выбросов и др.;

в) мероприятия по локализации и ликвидации очагов вредных организмов в лесах;

г) лесовосстановительные работы;

д) научная деятельность;

е) экологический туризм допускается по согласованию с организацией, осуществляющей управление заказником «Одоевский», при условии организации туристических стоянок, бивуаков, разведения костров в специально отведенных местах;

ж) просветительские мероприятия;

з) непромысловый сбор грибов и ягод;

и) любительская рыбалка без применения сетей и других средств, запрещенных законодательством;

к) сенокосение, выпас скота в специально отведенных местах;

л) ремонт существующих дорог, мостов, линейных объектов;

м) устройство и уход минерализованных противопожарных полос;

н) противопожарные и лесозащитные мероприятия, осуществляемые в соответствии с проектом ведения лесного хозяйства;

2) на территории заказника «Одоевский» запрещаются следующие виды деятельности:

рубки, за исключением рубок, описанных в подпункте 1 настоящего пункта;

все виды мелиоративных работ, за исключением культуртехнических мероприятий на сельскохозяйственных угодьях, фосфоритования, известкования;

разорение гнезд, кладок, нор;

интродукция растений и животных с целью акклиматизации, за исключением мероприятий по реакклиматизации и восстановлению численности аборигенных видов;

строительство промышленных объектов, зданий, жилых домов, дорог с твердым покрытием, строительство сооружений, не связанных с функционированием заказника «Одоевский» (исключение: ремонт существующих дорог и мостов, устройство (и уход) минерализованных противопожарных полос);

отвод земельных участков под дачные участки и огороды;

движение транспорта вне дорог и установленных маршрутов движения, а также стоянка транспорта вне специально отведенных мест;

разведение огня вне специально отведенных мест;

виды деятельности, которые могут привести к загрязнению территорий и акваторий;

складирование навоза и отходов производства и потребления;

размещение складов горюче-смазочных материалов, ядохимикатов, минеральных удобрений, скотомогильников;

уничтожение дуба, можжевельника (древовидная форма), ольхи черной, липы, пихты, клена, вяза, а также их подроста, либо действия, которые могут привести к их гибели;

уничтожение дуплистых деревьев, крупных деревьев со сломанными вершинами;

подсочка деревьев;

промышленная заготовка лекарственного сырья, мха, камыша, лесной подстилки, коры, иного технического сырья.

организация туристических стоянок, бивуаков, разведение костров вне специально отведенных мест без согласования с организацией, осуществляющей управление заказником «Одоевский»;

перемещение по территории заказника «Одоевский» с использованием гусеничных транспортных средств (за исключением случаев, связанных с обеспечением режима охраны, ведения лесохозяйственных, лесовосстановительных и лесозащитных работ);

добыча и разведка полезных ископаемых, за исключением добычи полезных ископаемых на участках недр местного значения, предоставленных для соответствующих целей до образования заказника «Одоевский»;

уничтожение или повреждение шлагбаумов, аншлагов, стендов и других информационных знаков и указателей, а также оборудованных экологических троп и мест отдыха;

причинение вреда природным комплексам и их компонентам, сохранение которых является задачами создания заказника «Одоевский».

12. Заказник «Одоевский» создан:

1) с созданием администрации;

2) без создания охранной зоны.

13. Обеспечение режима заказника «Одоевский» осуществляется пользователями и землепользователями.

Управление заказником «Одоевский» осуществляет областное государственное бюджетное учреждение «Природоохранная дирекция».

Государственный надзор в области охраны и использования особо охраняемых природных территорий на территории заказника «Одоевский» осуществляют должностные лица департамента природных ресурсов и охраны окружающей среды Костромской области, а также должностные лица областного государственного бюджетного учреждения «Природоохранная дирекция», являющиеся государственными инспекторами в области охраны окружающей среды.

14. Заказник «Одоевский» находится в ведении департамента природных ресурсов и охраны окружающей среды Костромской области.

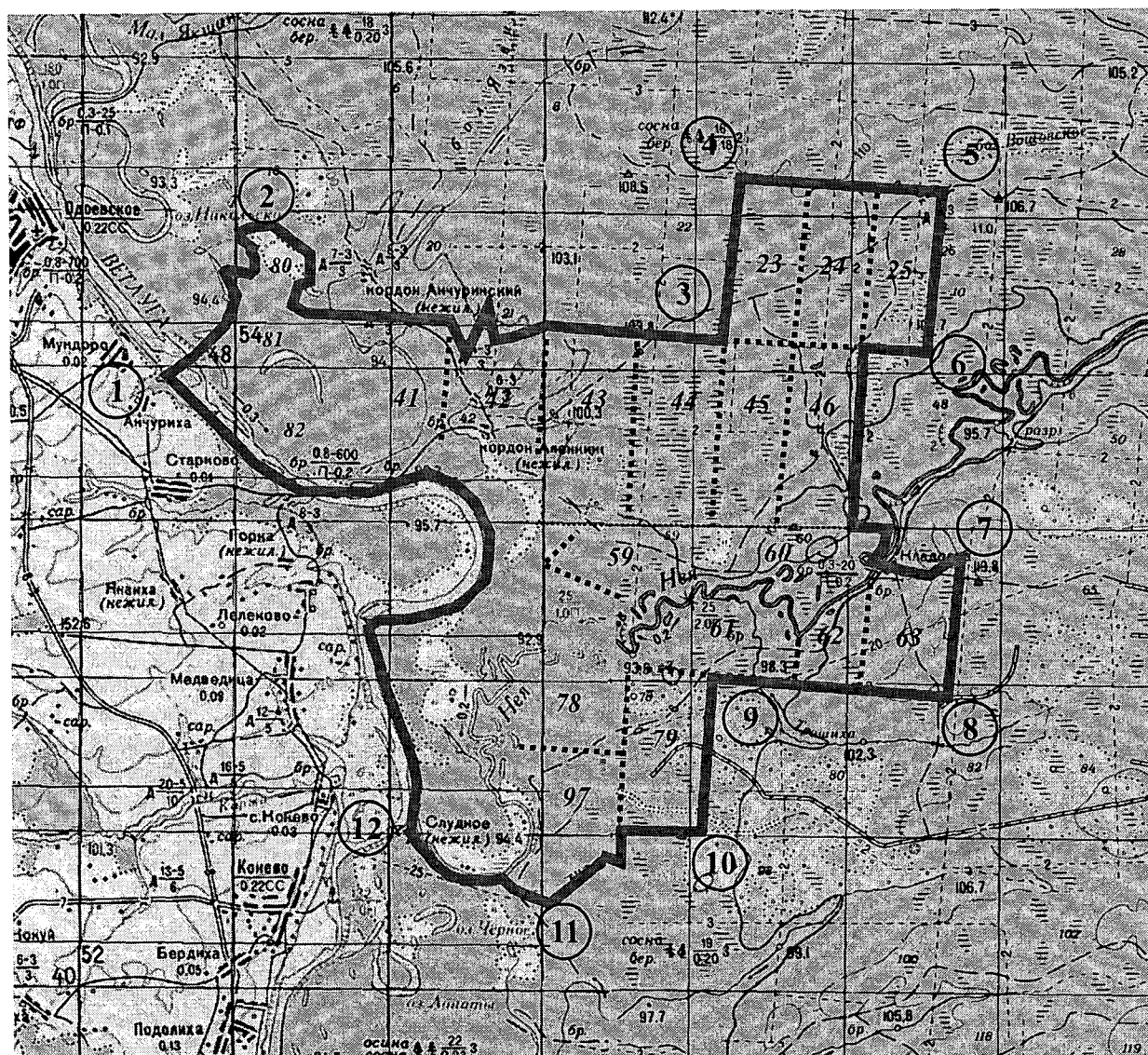
Выкопировка из географической карты с нанесенными границами особо охраняемой природной территории государственный природный заказник «Одоевский» (приложение к настоящему Положению) является неотъемлемой частью настоящего Положения.

Приложение

к положению об особо охраняемой
природной территории регионального
значения государственный природный
заказник «Одоевский»

ВЫКОПИРОВКА

из географической карты с нанесенными окружными границами особо
охраняемой природной территории регионального значения
государственный природный заказник «Одоевский»



— - окружная граница

① - опорная точка окружной границы заказника