



ПОСТАНОВЛЕНИЕ

ГУБЕРНАТОРА КОСТРОМСКОЙ ОБЛАСТИ

от « 29 » ноября 2014 года № 242

г. Кострома

О внесении изменений в постановление губернатора Костромской области от 15.09.2008 № 322

В соответствии с Уставом Костромской области, распоряжениями губернатора Костромской области от 17 сентября 2014 года № 738-р «О проведении сокращения штатной численности в исполнительных органах государственной власти Костромской области», от 1 октября 2014 года № 776-р «О проведении сокращения должностей государственной гражданской службы в отдельных исполнительных органах государственной власти Костромской области», в целях оптимизации численности государственных гражданских служащих исполнительных органов государственной власти Костромской области

ПОСТАНОВЛЯЮ:

1. Внести в постановление губернатора Костромской области от 15 сентября 2008 года № 322 «О государственной инспекции по надзору за техническим состоянием самоходных машин и других видов техники Костромской области» (в редакции постановлений губернатора Костромской области от 27.10.2009 № 221, от 29.10.2009 № 240, от 04.03.2010 № 32, от 28.12.2011 № 178, от 28.12.2011 № 181, от 21.02.2012 № 54, от 23.10.2012 № 222, от 11.12.2012 № 288, от 12.09.2013 № 164, от 23.04.2014 № 69, от 12.08.2014 № 146) следующие изменения:

1) подпункт 3 пункта 1 изложить в следующей редакции:

«3) предельную штатную численность государственной инспекции по надзору за техническим состоянием самоходных машин и других видов техники Костромской области в количестве 29 единиц, в том числе государственных гражданских служащих в количестве 28 единиц, и месячный фонд оплаты труда по должностным окладам в размере 164 731 рубль, в том числе по государственной гражданской службе - 160 257 рублей, из них численность государственных гражданских служащих территориальных инспекций гостехнадзора городских округов и муниципальных районов Костромской области - 21 единица с месячным фондом оплаты труда по должностным окладам в размере

120 217 рублей;»;

2) структуру государственной инспекции по надзору за техническим состоянием самоходных машин и других видов техники Костромской области (приложение № 2) изложить в новой редакции согласно приложению № 1 к настоящему постановлению;

3) схему размещения территориальных подразделений государственной инспекции по надзору за техническим состоянием самоходных машин и других видов техники Костромской области (приложение № 3) изложить в новой редакции согласно приложению № 2 к настоящему постановлению.

2. Настоящее постановление вступает в силу с 21 января 2015 года и подлежит официальному опубликованию.

Губернатор области

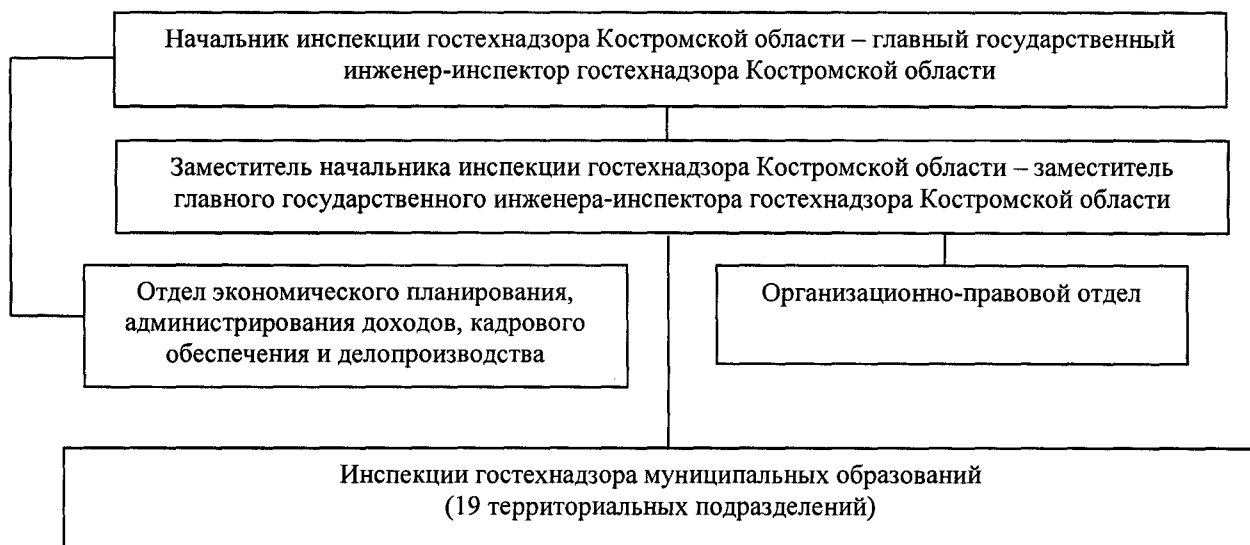


С. Ситников

ПРИЛОЖЕНИЕ №1

к постановлению губернатора
Костромской области
от « 29 » ноября 2014 г. № 242

СТРУКТУРА
государственной инспекции по надзору за техническим
состоянием самоходных машин и других видов техники
Костромской области



ПРИЛОЖЕНИЕ № 2

к постановлению губернатора
Костромской области
от « 29 » ноября 2014 г. № 242

СХЕМА

размещения территориальных подразделений государственной инспекции по надзору за техническим состоянием самоходных машин и других видов техники Костромской области

№ п/п	Перечень территориальных инспекций гостехнадзора Костромской области	Размещение	Штатная численность
1	2	3	4
1.	Инспекция гостехнадзора по Антроповскому муниципальному району	п. Антропово	1
2.	Инспекция гостехнадзора по Буйскому муниципальному району и городскому округу город Буй	г. Буй	1
3.	Инспекция гостехнадзора по Вохомскому и Октябрьскому муниципальным районам	п. Вохма	1
4.	Инспекция гостехнадзора по Галичскому муниципальному району и городскому округу город Галич	г. Галич	1
5.	Инспекция гостехнадзора по Кадыйскому муниципальному району	п. Кадый	1
6.	Инспекция гостехнадзора по Кологривскому и Межевскому муниципальным районам	г. Кологрив	1
7.	Инспекция гостехнадзора по Костромскому муниципальному району	г. Кострома	1
8.	Инспекция гостехнадзора по Красносельскому муниципальному району	п. Красное-на-Волге	1
9.	Инспекция гостехнадзора по Макарьевскому муниципальному району	г. Макарьев	1
10.	Инспекция гостехнадзора по Мантуровскому муниципальному району и городскому округу город Мантурово	г. Мантурово	1

11.	Инспекция Ростехнадзора по муниципальному району город Нея и Нейский район и Парфеньевскому муниципальному району	г. Нея	1
12.	Инспекция Ростехнадзора по муниципальному району город Нерехта и Нерехтский район	г. Нерехта	1
13.	Инспекция Ростехнадзора по Островскому муниципальному району	п. Островское	1
14.	Инспекция Ростехнадзора по Павинскому и Пыщугскому муниципальным районам	с. Павино	1
15.	Инспекция Ростехнадзора по Солигаличскому и Чухломскому муниципальным районам	г. Солигалич	1
16.	Инспекция Ростехнадзора по Судиславскому муниципальному району	п. Судиславль	1
17.	Инспекция Ростехнадзора по Сусанинскому муниципальному району	п. Сусанино	1
18.	Инспекция Ростехнадзора по Шарьинскому муниципальному району, городскому округу город Шарья и Поназыревскому муниципальному району	г. Шарья	2
19.	Инспекция Ростехнадзора по городскому округу город Кострома и городскому округу город Волгореченск	г. Кострома	2