

ГУБЕРНАТОР КИРОВСКОЙ ОБЛАСТИ

УКАЗ

28.12.2024

№ 205

г. Киров

Об охранной зоне памятника природы регионального значения «Болотный массив «Поскотино-Калище»

На основании пункта 11 статьи 2 Федерального закона от 14.03.1995 № 33-ФЗ «Об особо охраняемых природных территориях», пункта 7 статьи 3 Закона Кировской области от 07.10.2015 № 566-ЗО «Об особо охраняемых природных территориях Кировской области», решения исполнительного комитета Кировского областного Совета народных депутатов от 29.10.1990 № 498 «О мерах по оптимизации сети охраняемых природных территорий области», постановления Правительства Кировской области от 07.12.2021 № 687-П «Об утверждении границ территорий памятников природы регионального значения в Подосиновском районе»
ПОСТАНОВЛЯЮ:

1. Создать охранную зону памятника природы регионального значения «Болотный массив «Поскотино-Калище», расположенного на территории муниципального образования Подосиновский муниципальный район Кировской области.

2. Установить границы охранной зоны памятника природы регионального значения «Болотный массив «Поскотино-Калище» согласно приложению № 1.

3. Утвердить Положение об охранной зоне памятника природы регионального значения «Болотный массив «Поскотино-Калище» согласно приложению № 2.

4. Настоящий Указ вступает в силу со дня его официального опубликования, за исключением пункта 3 настоящего Указа, который вступает в силу с 01.09.2025 и действует до 01.09.2031.

Губернатор
Кировской области **А.В. Соколов**



Приложение № 1

к Указу Губернатора
Кировской области
от 28.12.2024 № 205

ГРАНИЦЫ
охранной зоны памятника природы регионального значения
«Болотный массив «Поскотино-Калище»

1. Система координат: МСК-43.

Обозначение характерных точек границ	Координаты	
	X	Y
Контур № 1		
1	762075,13	1237825,71
2	762261,27	1238072,82
3	762269,95	1238091,26
4	762325,81	1238333,67
5	762303,34	1238718,78
6	762295,20	1238743,35
7	762293,92	1238745,21
8	762040,38	1239095,03
9	762031,99	1239104,03
10	761755,99	1239335,10
11	761749,79	1239339,53
12	761329,47	1239594,01
13	761148,50	1239713,89
14	761123,96	1239722,12
15	761110,94	1239721,21
16	761101,77	1239718,41
17	760643,50	1239528,74
18	759860,46	1239261,86
19	759838,96	1239247,45
20	759831,72	1239236,59
21	759826,70	1239211,20
22	759831,94	1239192,04
23	759854,81	1239146,63
24	759852,07	1239115,87
25	759800,22	1239053,87
26	759789,32	1239030,40
27	759788,77	1239017,35
28	759789,51	1239012,13
29	759823,19	1238841,07
30	759826,85	1238781,90
31	759785,31	1238699,96

Обозначение характерных точек границ	Координаты	
	X	Y
32	759721,93	1238593,40
33	759665,54	1238537,99
34	759652,41	1238515,69
35	759650,90	1238507,85
36	759649,29	1238493,43
37	759642,49	1238432,14
38	759642,42	1238431,46
39	759644,48	1238419,02
40	759646,38	1238406,55
41	759646,66	1238405,93
42	759653,35	1238391,21
43	759699,24	1238290,25
44	759715,29	1238270,55
45	759917,63	1238122,91
46	759939,88	1238113,82
47	759981,13	1238107,80
48	759981,21	1238107,72
49	759981,63	1238107,73
50	759992,76	1238106,11
51	760008,28	1238106,27
52	760012,68	1238108,28
53	760069,24	1238109,29
54	760162,99	1238098,56
55	760189,94	1238085,05
56	760330,05	1238019,20
57	760437,31	1238022,60
58	760448,90	1238024,35
59	760545,96	1238050,86
60	760729,26	1237812,87
61	760747,41	1237798,22
62	761138,15	1237612,55
63	761160,74	1237607,72
64	761551,01	1237616,55
65	761565,64	1237619,09
66	761835,93	1237708,85
67	761841,17	1237710,92
68	762056,19	1237810,41
1	762075,13	1237825,71
Контур № 2		
69	762035,19	1237855,79
70	762221,33	1238102,90
71	762275,89	1238330,76
72	762253,43	1238715,87
73	761999,89	1239065,69
74	761723,89	1239296,76
75	761302,71	1239551,77

Обозначение характерных точек границ	Координаты	
	X	Y
76	761120,89	1239672,21
77	760661,14	1239481,93
78	759876,59	1239214,53
79	759905,87	1239156,40
80	759900,49	1239095,82
81	759838,57	1239021,79
82	759872,89	1238847,47
83	759877,60	1238771,42
84	759829,14	1238675,85
85	759761,59	1238562,28
86	759730,05	1238531,28
87	759700,59	1238502,33
88	759692,18	1238426,62
89	759706,75	1238394,57
90	759744,76	1238310,94
91	759947,10	1238163,30
92	760050,59	1238148,20
93	760050,54	1238148,05
94	760237,95	1238120,85
95	760328,46	1238069,17
96	760435,72	1238072,58
97	760565,12	1238107,93
98	760768,87	1237843,38
99	761159,61	1237657,71
100	761549,88	1237666,54
101	761820,17	1237756,30
69	762035,19	1237855,79

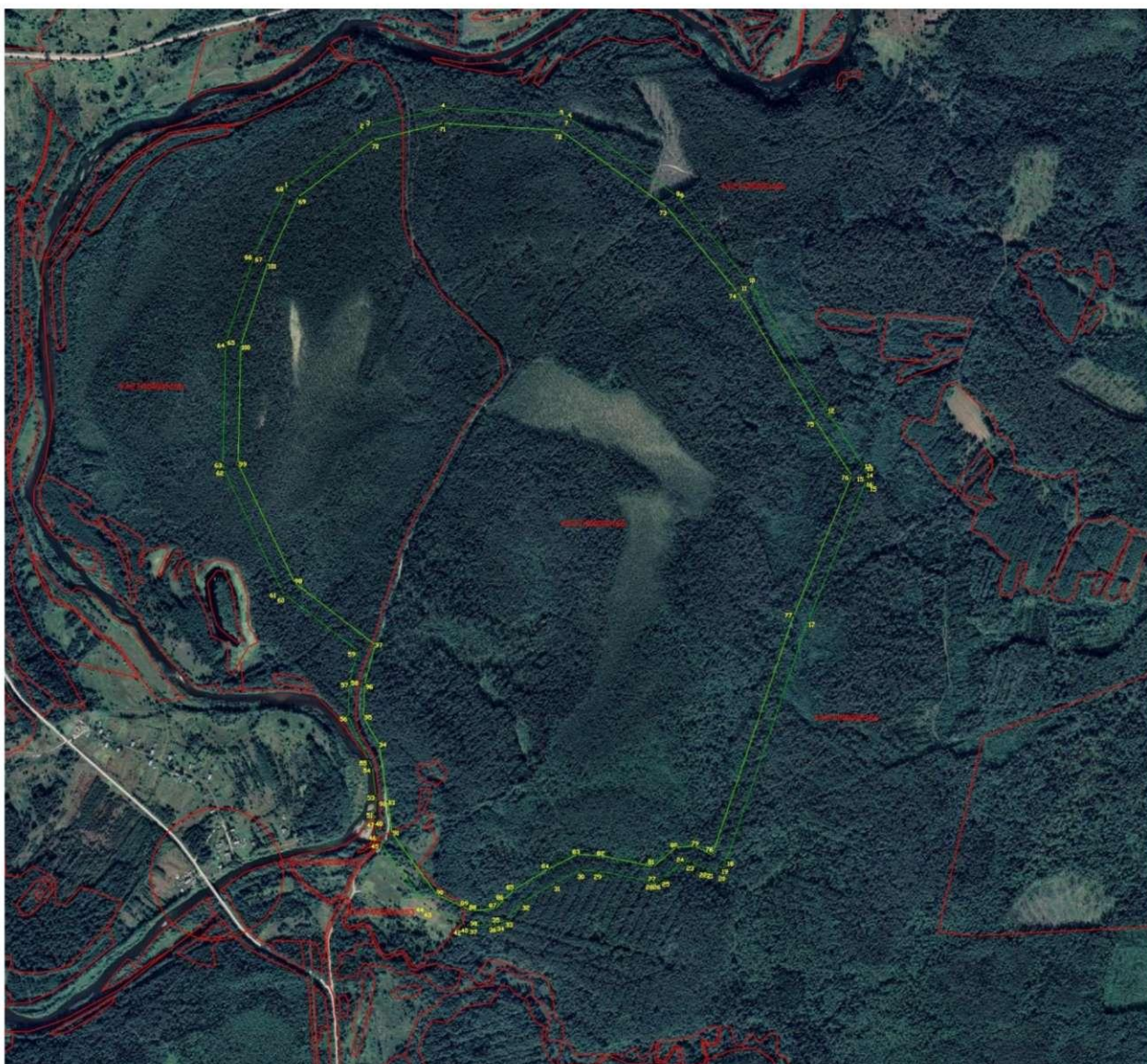
2. Общая площадь охранной зоны памятника природы регионального значения «Болотный массив «Поскотино-Калище» составляет 370 800 кв. метров (37,08 гектара).

3. Схема границ охранной зоны памятника природы регионального значения «Болотный массив «Поскотино-Калище» представлена в приложении.

Приложение

к границам охранной зоны
памятника природы регионального
значения «Болотный массив
«Поскотино-Калище»

СХЕМА
границ охранной зоны памятника природы регионального значения
«Болотный массив «Поскотино-Калище»»



Условные обозначения

- Границы охранной зоны памятника природы регионального значения «Болотный массив «Поскотино-Калище»
- 50 Номер поворотной точки

Приложение № 2

УТВЕРЖДЕНО

Указом Губернатора
Кировской области
от 28.12.2024 № 205

ПОЛОЖЕНИЕ

об охранной зоне памятника природы регионального значения «Болотный массив «Поскотино-Калище»

1. Общие положения

1.1. Охранная зона памятника природы регионального значения «Болотный массив «Поскотино-Калище» (далее – охранная зона) создается в целях снижения негативного антропогенного воздействия на памятник природы регионального значения «Болотный массив «Поскотино-Калище» (далее – памятник природы), поддержания экологического равновесия, а также обеспечения сохранения биологического разнообразия и устойчивого развития экосистем памятника природы, охранной зоны и сопредельных территорий.

1.2. Охранная зона образована в границах муниципального образования Подосиновский муниципальный район Кировской области без изъятия земельных участков у их правообладателей.

1.3. Охранная зона состоит из двух контуров. Общая площадь охранной зоны составляет 37,08 гектара. Площадь территории, занимаемая памятником природы и его охранной зоной, составляет 393,40 гектара.

1.4. Охранная зона обозначается на местности информационными и предупредительными знаками по периметру ее границ.

1.5. Территория охранной зоны в обязательном порядке учитывается при разработке планов и перспектив экономического и социального развития Кировской области, территориальных комплексных схем, схем

территориального планирования и градостроительного зонирования, в том числе текущих и перспективных планов лесохозяйственной и иной деятельности в границах охранной зоны, а также лесохозяйственных регламентов и проектов освоения лесов.

1.6. Расходы по обеспечению установленного режима охраны и использования территории в границах охранной зоны (далее – режим охранной зоны) осуществляются за счет средств областного бюджета и иных источников, не запрещенных действующим законодательством Кировской области.

1.7. Правообладатели земельных участков, расположенных в границах охранной зоны, а также иные физические и юридические лица обязаны соблюдать установленный режим охранной зоны и несут ответственность, установленную действующим законодательством, в случае его нарушения.

2. Режим охранной зоны

На территории охранной зоны запрещается деятельность, влекущая за собой нарушение сохранности памятника природы.

В охранной зоне запрещаются:

проведение сплошных и выборочных рубок интенсивностью свыше 30%, кроме рубок, проводимых при осуществлении противопожарных и санитарно-защитных мероприятий, при размещении, эксплуатации, осуществлении ремонта и реконструкции линий электропередачи, линий связи, дорог, трубопроводов и других линейных объектов, а также сооружений, являющихся неотъемлемой технологической частью указанных объектов;

подсочка лесных насаждений, в том числе для сбора древесных соков;

изменение гидрологического режима территории;

проведение мелиоративных работ, буровых работ, геолого-разведочных изысканий, разработка и добыча полезных ископаемых;

- промысловая охота;
- добыча объектов животного мира, не отнесенных к охотничьим ресурсам;
- уничтожение редких и находящихся под угрозой исчезновения видов животных и растений, а также их мест обитания и произрастания;
- выжигание древесной, кустарниковой, луговой и прибрежно-водной растительности;
- стоянка и движение механических транспортных средств вне существующих дорог;
- размещение объектов капитального строительства, за исключением линий электропередачи, линий связи, дорог, трубопроводов и других линейных объектов, а также сооружений, являющихся неотъемлемой технологической частью указанных объектов;
- размещение мест складирования и захоронения промышленных, бытовых и сельскохозяйственных отходов, кладбищ и скотомогильников, накопителей сточных вод.

3. Использование территории охранной зоны

3.1. На территории охранной зоны допускаются:

- осуществление научно-исследовательской деятельности, в том числе осуществление мониторинга состояния природного комплекса;
- осуществление эколого-просветительской деятельности, в том числе проведение экскурсий;
- осуществление рекреационной деятельности, не противоречащей режиму охранной зоны;
- осуществление мероприятий по охране животных, растений и других организмов, относящихся к видам, занесенным в Красную книгу Российской Федерации и Красную книгу Кировской области, а также среды их обитания;
- заготовка гражданами пищевых лесных ресурсов (кроме березового

сока) и сбор лекарственных растений для собственных нужд в порядке, установленном действующим законодательством;

любительская и спортивная охота, осуществляемая в соответствии с Федеральным законом от 24.07.2009 № 209-ФЗ «Об охоте и о сохранении охотничьих ресурсов и о внесении изменений в отдельные законодательные акты Российской Федерации»;

проведение противопожарных и санитарно-защитных мероприятий в соответствии с Правилами пожарной безопасности в лесах, утвержденными постановлением Правительства Российской Федерации от 07.10.2020 № 1614 «Об утверждении Правил пожарной безопасности в лесах», и Правилами санитарной безопасности в лесах, утвержденными постановлением Правительства Российской Федерации от 09.12.2020 № 2047 «Об утверждении Правил санитарной безопасности в лесах»;

эксплуатация, ремонт и реконструкция линейных объектов.

3.2. В соответствии с классификатором видов разрешенного использования земельных участков, утвержденным приказом Федеральной службы государственной регистрации, кадастра и картографии от 10.11.2020 № П/0412 «Об утверждении классификатора видов разрешенного использования земельных участков», на территории охранной зоны допускаются следующие виды разрешенного использования земельных участков:

природно-познавательный туризм (код вида разрешенного использования 5.2):

размещение баз и палаточных лагерей для проведения походов и экскурсий по ознакомлению с природой, пеших и конных прогулок, устройство троп и дорожек, размещение щитов с познавательными сведениями об окружающей природной среде; осуществление необходимых природоохранных и природовосстановительных мероприятий;

трубопроводный транспорт (код вида разрешенного использования 7.5):

размещение нефтепроводов, водопроводов, газопроводов и иных трубопроводов, а также иных зданий и сооружений, необходимых для эксплуатации названных трубопроводов;

охрана природных территорий (код вида разрешенного использования 9.1):

сохранение отдельных естественных качеств окружающей природной среды путем ограничения хозяйственной деятельности в данной зоне, в частности: создание и уход за запретными полосами, создание и уход за защитными лесами, в том числе городскими лесами, лесами в лесопарках, и иная хозяйственная деятельность, разрешенная в защитных лесах, соблюдение режима использования природных ресурсов в заказниках, сохранение свойств земель, являющихся особо ценными;

сохранение и репродукция редких и (или) находящихся под угрозой исчезновения видов животных (код вида разрешенного использования 9.1.1):

осуществление хозяйственной деятельности, связанной с сохранением и репродукцией редких и (или) находящихся под угрозой исчезновения видов животных; размещение зданий, сооружений, используемых для содержания и (или) репродукции редких и (или) находящихся под угрозой исчезновения видов животных;

заготовка лесных ресурсов (код вида разрешенного использования 10.3):

заготовка живицы, сбор недревесных лесных ресурсов, в том числе гражданами для собственных нужд, заготовка пищевых лесных ресурсов и дикорастущих растений, хранение, неглубокая переработка и вывоз добытых лесных ресурсов, размещение временных сооружений, необходимых для хранения и неглубокой переработки лесных ресурсов (сушилki, грибоварни, склады), охрана лесов.
