



ГУБЕРНАТОР КИРОВСКОЙ ОБЛАСТИ

УКАЗ

10.06.2024

№ 82

г. Киров

**О внесении изменений в Указ Губернатора
Кировской области от 29.12.2018 № 165
«Об утверждении Лесного плана Кировской области
на 2019 – 2028 годы»**

В соответствии со статьями 83 и 86 Лесного кодекса Российской Федерации, с приказом Министерства природных ресурсов и экологии Российской Федерации от 20.12.2017 № 692 «Об утверждении типовой формы и состава лесного плана субъекта Российской Федерации, порядка его подготовки и внесения в него изменений» ПОСТАНОВЛЯЮ:

1. Внести изменения в Указ Губернатора Кировской области от 29.12.2018 № 165 «Об утверждении Лесного плана Кировской области на 2019 – 2028 годы», утвердив изменения в Лесном плане Кировской области на 2019 – 2028 годы согласно приложению.

2. Настоящий Указ вступает в силу со дня его официального опубликования.

Губернатор
Кировской области А.В. Соколов



Приложение

УТВЕРЖДЕНЫ

Указом Губернатора
Кировской области
от 10.06.2024 № 82

ИЗМЕНЕНИЯ
в Лесном плане Кировской области
на 2019 – 2028 годы

1. В книгу I «Введение» внести следующие изменения:

1.1. Абзац 2 подраздела 1.8 «Леса, расположенные в границах особо охраняемых природных территорий» раздела I «Сведения о субъекте Российской Федерации, об информационной и методической основах разработки Лесного плана субъекта Российской Федерации» изложить в следующей редакции:

«Сведения о лесах, расположенных в границах особо охраняемых природных территорий, по состоянию на 01.01.2024 указаны в приложении № 5 к Лесному плану Кировской области».

1.2. В подразделе 3.2 «Информация об инвестиционных проектах, планируемых, согласованных и реализуемых на территории Кировской области, направленных на повышение эффективности использования древесины и иных лесных ресурсов» раздела III «Оценка лесных ресурсов и средообразующих, водоохраных, защитных, санитарно-гигиенических, оздоровительных и иных полезных функций лесов, рынков лесопродукции и перспектив освоения лесов»:

1.2.1. Абзацы девятый, десятый изложить в следующей редакции:

«На 01.05.2024 в Кировской области реализуется один приоритетный инвестиционный проект в целях развития лесного комплекса (ООО «Вятский фанерный комбинат» (3 очередь). Сведения о проекте представлены в таблице 3.2.1.

Десять приоритетных инвестиционных проектов в целях развития лесного комплекса признаны завершенными (ООО «Лестехснаб плюс», ООО «Вятский фанерный комбинат» (1 очередь), АО «Красный якорь», АО «НЛК», ООО «Стройлес», ООО «Вятский фанерный комбинат» (2 очередь), ООО «Хольц Хаус», ООО «Партнер», ООО ПКП «Алмис», ООО «Мурашинский фанерный завод»). Перечень проектов представлен в таблице 3.2.2.».

1.2.2. Таблицу 3.2.1 «Реализуемые приоритетные инвестиционные проекты в целях развития лесного комплекса» изложить в следующей редакции:

«Таблица 3.2.1

**Реализуемые приоритетные инвестиционные проекты
в целях развития лесного комплекса**

№ п/п	Наименование проекта	Организация-инвестор	Сроки реализации, годы	Планируемый объем инвестиций, млн. рублей	Планируемый годовой объем производства продукции
1.	Организация производства большеформатной продольной фанеры (распоряжение Правительства Кировской области от 17.11.2022 № 264 «О заявке общества с ограниченной ответственностью «Вятский фанерный комбинат» на реализацию приоритетного инвестиционного проекта в области освоения лесов «Организация производства большеформатной продольной фанеры»	ООО «Вятский фанерный комбинат»	2017 – 2024	4 141,7	фанера – 71 тыс. куб. метров, брикеты топливные – 4,14 тыс. тонн

1.2.3. Абзац первый после таблицы 3.2.1 исключить.

1.2.4. Таблицу 3.2.2 «Завершенные инвестиционные проекты» изложить в следующей редакции:

«Таблица 3.2.2

Завершенные инвестиционные проекты

№ п/п	Наименование проекта	Организация-инвестор	Сроки реализации, годы	Фактический объем инвестиций, млн. рублей	Планируемый годовой объем производства продукции
1.	<p>Организация производства по лесозаготовке и глубокой переработке древесины: создание производства по изготовлению деревянных домов из клееного бруса (распоряжение Правительства Кировской области от 21.07.2008 № 297 «Об утверждении заявки ООО «Стройлес» на реализацию инвестиционного проекта «Организация производства по лесозаготовке и глубокой переработке древесины: создание производства по изготовлению деревянных домов из клееного бруса»)</p>	ООО «Стройлес»	2008 – 2017	420,3	Заготовки домов из клееного бруса – 19,584 тыс. куб. метров, струганные изделия – 4,536 тыс. куб. метров, топливные гранулы – 4,375 тыс. тонн
2.	<p>Модернизация действующего производства (распоряжение Правительства Кировской области от 27.01.2010 № 12 «Об утверждении заявки АО «Нововятский лыжный комбинат» на реализацию инвестиционного проекта «Модернизация действующего производства»)</p>	АО «Нововятский лесоперерабатывающий комбинат»	2009 – 2017	1827,6	Плиты OSB – 150 тыс. куб. метров
3.	<p>Модернизация производства ЗАО «Красный якорь» 2008 – 2014 гг.</p>	АО «Красный якорь»	2008 – 2015	1050,7	Фанера – 120 тыс. куб. метров

	(распоряжение Правительства Кировской области от 17.10.2008 № 438 «Об утверждении заявки АО «Красный якорь» на реализацию инвестиционного проекта «Модернизация производства ЗАО «Красный якорь» 2008 - 2014 гг.»)				
4.	Организация производства большеформатной фанеры на Нововятской промышленной площадке г. Кирова (распоряжение Правительства Кировской области от 23.10.2008 № 447 «Об утверждении заявки ООО «Вятский фанерный комбинат» на реализацию инвестиционного проекта «Создание производства большеформатной фанеры на Нововятской промышленной площадке Кировской области»)	ООО «Вятский фанерный комбинат»	2009 – 2016	3234,0	Большеформатная фанера – 93 тыс. куб. метров
5.	Организация нового производства в области освоения лесов ООО «Лестехснаб плюс» (распоряжение Правительства Кировской области от 14.09.2012 № 283 «Об утверждении заявки ООО «Лестехснаб плюс» на реализацию приоритетного инвестиционного проекта в области освоения лесов «Организация нового производства в области освоения лесов ООО «Лестехснаб плюс»)	ООО «Лестехснаб плюс»	2012 – 2014	794,1	Пиломатериалы – 71 тыс. куб. метров, пеллеты – 8 тыс. тонн
6.	Увеличение мощности Вятского фанерного комбината по производству фанеры на 26 тыс. куб. м в год	ООО «Вятский фанерный комбинат»	2016 – 2017	1281,9	Фанера – 26 тыс. куб. метров

	(распоряжение Правительства Кировской области от 28.09.2017 № 5 «Об утверждении заявки ООО «Вятский фанерный комбинат» на реализацию приоритетного инвестиционного проекта в области освоения лесов «Увеличение мощности Вятского фанерного комбината по производству фанеры на 26 тыс. куб. м в год»)				
7.	Организация производства клееного бруса на территории моногорода Луза (распоряжение Правительства Кировской области от 30.04.2015 № 147 «Об утверждении заявки ООО «Хольц Хаус» на реализацию приоритетного инвестиционного проекта в области освоения лесов «Организация производства клееного бруса на территории моногорода Луза»)	ООО «Хольц Хаус»	2015 – 2019	840,7	Брус клееный – 17 тыс. куб. метров, пиломатериал обрезной – 73 тыс. куб. метров, топливная щепка – 60 тыс. куб. метров, фанерный кряж – 15 тыс. куб. метров
8.	Создание производственного комплекса по глубокой переработке древесины ООО «Партнер» (распоряжение Правительства области от 03.07.2015 № 258 «Об утверждении заявки ООО «Партнер» на реализацию приоритетного инвестиционного проекта в области освоения лесов «Создание производственного комплекса по глубокой переработке древесины ООО «Партнер» в Кировской области»))	ООО «Партнер»	2016– 2018	345,080	Брус клееный – 9 тыс. куб. метров, пиломатериалы обрезные – 15,3 тыс. куб. метров, доски сухие – 1,5 тыс. куб. метров, пеллеты – 23,76 тыс. куб. метров, фанерный кряж – 16,9 тыс. куб. метров, спичечный кряж – 1,89 тыс. куб. метров, дрова – 5 тыс. куб. метров.

9.	<p>Модернизация лесоперерабатывающего завода ООО ПКП «Алмис» (распоряжение Правительства Кировской области от 06.02.2014 № 22 «Об утверждении заявки ООО ПКП «Алмис» на реализацию приоритетного инвестиционного проекта в области освоения лесов «Модернизация лесоперерабатывающего завода ООО ПКП «Алмис»</p>	ООО ПКП «Алмис»	2015 – 2023	1 068,3	Пиломатериал обрезной – 28,74 тыс. куб. метров, строганый погонаж – 43,25 тыс. куб. метров, пеллеты – 25 тыс. тонн
10.	<p>Модернизация производства березовой фанеры, включающая создание переработки отходов в биоэнергетических целях на предприятии ООО «Мурашинский фанерный завод» (распоряжение Правительства Кировской области от 28.12.2021 № 264 «О заявке общества с ограниченной ответственностью «Мурашинский фанерный завод на реализацию приоритетного инвестиционного проекта в области освоения лесов «Модернизация производства березовой фанеры, включающая создание переработки отходов в биоэнергетических целях на предприятии ООО «Мурашинский фанерный завод»)</p>	ООО «Мурашинский фанерный завод»	2018 – 2022	2 037,6	фанера – 53 тыс. куб. метров, брикеты топливные – 7,922 тыс. тонн, топливные гранулы – 45 тыс. тонн, щепа – 20,1 тыс. куб. метров

1.2.5. Таблицу 3.2.3 «Инвестиционные проекты, планируемые к включению в перечень приоритетных инвестиционных проектов в области освоения лесов», исключить.

1.3. Подраздел 4.4 раздела IV «Цели и задачи Лесного плана Кировской области, выполнения мероприятий и плановые показатели на период

реализации Лесного плана Кировской области» изложить в следующей редакции:

«4.4. Зонирование планируемого освоения лесов для различных видов использования с дифференциацией по интенсивности освоения

В соответствии со статьей 85 Лесного кодекса Российской Федерации планирование в области использования, охраны, защиты, воспроизводства лесов (лесное планирование) направлено на обеспечение устойчивого развития территорий и является основой освоения лесов, расположенных в границах лесничеств.

Приказом Министерства природных ресурсов и экологии Российской Федерации от 20.12.2017 № 692 «Об утверждении типовой формы и состава лесного плана субъекта Российской Федерации, порядка его подготовки и внесения в него изменений» предусмотрено, что лесной план субъекта Российской Федерации разрабатывается органами государственной власти субъекта Российской Федерации в соответствии с типовой формой лесного плана субъекта Российской Федерации, составляется на 10 лет, подготавливается на основе материалов лесоустройства, государственной инвентаризации лесов, государственного лесного реестра, отчетных данных об использовании, охране, защите и воспроизводстве лесов, плана социально-экономического развития субъекта Российской Федерации и документов территориального планирования субъекта Российской Федерации.

В Лесном плане Кировской области учтено территориальное планирование назначения территорий исходя из совокупности социальных, экономических, экологических и иных факторов в целях обеспечения устойчивого развития территорий, развития инженерной, транспортной и социальной инфраструктур, обеспечения учета интересов граждан и их объединений, Российской Федерации, субъектов Российской Федерации, муниципальных образований.

Согласно статье 25 Лесного кодекса Российской Федерации использование лесов может быть следующих видов:

заготовка древесины;

заготовка живицы;

заготовка и сбор недревесных лесных ресурсов;

заготовка пищевых лесных ресурсов и сбор лекарственных растений;

осуществление видов деятельности в сфере охотничьего хозяйства;

ведение сельского хозяйства;

осуществление рыболовства, за исключением любительского рыболовства;

осуществление научно-исследовательской деятельности, образовательной деятельности;

осуществление рекреационной деятельности;

создание лесных плантаций и их эксплуатация;

выращивание лесных плодовых, ягодных, декоративных растений, лекарственных растений;

создание лесных питомников и их эксплуатация;

осуществление геологического изучения недр, разведка и добыча полезных ископаемых;

строительство и эксплуатация водохранилищ и иных искусственных водных объектов, создание и расширение морских и речных портов, строительство, реконструкция и эксплуатация гидротехнических сооружений;

строительство, реконструкция, эксплуатация линейных объектов;

создание и эксплуатация объектов лесоперерабатывающей инфраструктуры;

осуществление религиозной деятельности;

иные виды, определенные в соответствии с частью 2 статьи 6 Лесного кодекса Российской Федерации.

Для использования лесов в целях заготовки древесины Лесным планом Кировской области определены следующие зоны освоения лесов:

1-я зона – зона обеспечения потребностей граждан. Предназначена для обеспечения граждан древесиной для собственных нужд на основании

договоров купли-продажи лесных насаждений. Передача лесных участков в аренду, постоянное (бессрочное) пользование для использования лесов с целью заготовки древесины, а также предоставление лесных насаждений по результатам аукционов на право заключения договоров купли-продажи лесных насаждений в указанной зоне не допускается.

Перечень лесных кварталов, отнесенных к зоне обеспечения потребностей граждан, приведен в таблице 4.4.1.

Таблица 4.4.1

Перечень лесных кварталов,
предназначенных для заготовки древесины гражданами для собственных
нужд, невозможных для передачи в аренду для заготовки древесины

Лесничество	Участковое лесничество	Перечень лесных кварталов
Афанасьевское	Афанасьевское	13, 91, 96
	Афанасьевское сельское	30, 31 (СХК «Луч»); 36, 41, 42 (КЛХ «Новый путь»); 5, 11, 15, 17, 18, 19, 33 (КФХ «Росток»); 5, 12 (СХК «Прикамье»); 5, 6, 10 (СХК «Аверинский»); 1, 2, 3, 4 (КЛХ «Ивановский»); 1, 14 (КЛХ «Афанасьевский»); 5, 9, 12, 15, 16, 17, 18, 22, 28 (КЛХ «Колос»)
	Лыткинское	1, 2, 5, 10, 25, 29
	Бисеровское	10, 31, 36ч, 37ч, 38ч, 41, 43, 52, 53, 54, 60, 61, 70, 75, 76, 78, 79, 85, 92, 93
	Колычевское	4, 5, 7, 15, 23, 26, 29ч, 31, 35
	Борское	88, 89, 97
	Гординское	32, 34, 46, 55, 68
	Пашинское сельское	3, 4, 5, 9, 11, 12, 14, 16, 17, 19, 22, 26, 27, 30, 31, 32, 35, 38, 39, 40, 41, 47 (СХА «Пашино»); 1, 3, 8, 9, 10, 12, 14, 15, 16, 17, 18, 19, 22-29, 31, 33-36, 38, 39, 40, 44-54 (СХК «Прометей»); 10, 40, 54, 56, 58 (СХК «Гординский»); 9, 10, 11, 26, 29, 38, 40, 44, 53, 54 (СХК «Леманский»)

Лесничество	Участковое лесничество	Перечень лесных кварталов
Белохолуницкое	Белохолуницкое	40, 43, 47, 61, 62, 67-70, 87, 94
	Белохолуницкое сельское	84 (Гуренский с/о), 85-92 (Великопольский с/о), 29-39 (Прокопьевский с/о), 93-95 (АОЗТ «Подсобное хозяйство»)
	Климковское	26, 44, 119-122, 128, 132-136
	Прокопьевское	4, 8, 11, 83, 88
Верхошижемское	Среднеивкинское сельское	1-11 (бывший колхоз «Красная Звезда») 118-134, 136, 137 (бывший колхоз «Нива»)
	Верхошижемское сельское	49-51, 56-57, 59-63, 67-72, 74 (бывший колхоз «Вятич»)
	Мякишинское сельское	50-55, 58-61 (бывший колхоз «Мякишинский»)
	Оричевское сельское	43-45 СХПК Луговой; 12-22 Кировская МИС; 46-49 Кировская ЛОС
	Шалеговское сельское	1-8 (бывший колхоз «Заря»); 9-18, 20-22 АОЗТ Шалегово
	Адъшевское сельское	3, 4, 10 Усовы; 14-15 Приречное
Вятско-Полянское	Бурецкое	11, 20, 21, 26, 27, 30, 31, 32, 35-40, 43-48, 51-56, 58-67, 70-82
	Шабанское	1ч, 21, 31, 35, 36, 38
	Сосновское	1-59
	Вятско-Полянское сельское	1, 2 (ООО «Залесье»); 1, 3, 5, 6, 7, 10 (СПК «Заря»); 1-9 (СХА «Правда»); 1-5 (ООО «Согласие»); 1-4 (СПК «Кульжский»); 1 (Колхоз им. Мичурина); 3 (СХА «Победа»); 1-7 (СПК «Труд»); 5 (СПК «Родина»); 4 (СХА «Луч»); 1-6 (СПК «Вятка»)
	Вятско-Полянское	1, 8, 9, 24-28, 32-36, 45, 50, 51, 61, 66.
Даровское	Кобрское	44, 50, 51, 77, 78, 81, 119-124

Лесничество	Участковое лесничество	Перечень лесных кварталов
	Даровское	1, 2, 4, 5, 8, 15, 17, 18, 24, 33, 35, 57, 68
	Вонданское	14-18, 24, 30-33, 42, 48, 80
	Красносельское	19, 25, 26, 33, 34, 36, 46, 50, 55
	Даровское сельское	1-8 (колхоз «Мир») 1-3 (КОГУП «Даровская птицефабрика»)
	Пиксурское сельское	33, 35, 39, 41 (СПК колхоз «Знамя Ленина») 13, 17, 18 (СПК колхоз «Столбовский»)
	Красносельское сельское	29, 32, 36, 38 (СПК колхоз «Смена»)
Дубровское	Поломское	18-20, 26
	Лабазнинское	10, 19, 138, 145
	Дубровское	9, 13
	Троицкое	94, 108, 109, 120
	Иванцевское сельское	1-7 (КЛХ «Молодая Гвардия»), 2-3 (КЛХ им.Мичурина), 1, 4, 6, 7, 13, 14, 15 (КЛХ «Октябрь»)
Зуевское	Сезеневское	72, 73, 75, 82, 88, 89, 94, 95.
	Дубовицкое	37, 38, 39, 59, 60, 61, 62, 83, 96, 97, 98.
	Мухинское	19-23
	Фаленское сельское	14 (СПК колхоз «Юсово»); 5 (СПК колхоз «Фаленский»); 10 (СПК колхоз им.Крупской); 1-7 (Фаленская ГСС); 8, 17, 18 (СПК колхоз «Гигант»)
	Талицкое сельское	14 (СПК колхоз «Красное знамя»)
	Богородское	9, 40, 47, 50
	Зуевское сельское	1-13 (СПК СА им. Пушкина); 1-10 «СПК «Рассвет»»; 3-11 (СПК ПЗ «Косинский»); 5 (СПК СА «Родина»); 5 (СПК СА «Хмелевский»); 5, 6 (СПК СА «Сезеневский»)
Кайское	Камское	170, 186-188, 272
	Ожмеговское	4-8

Лесничество	Участковое лесничество	Перечень лесных кварталов
	Чусовское	180, 183, 221, 266, 289-295
Кикнурское	Кикнурское	8, 11-14, 16, 17, 19, 20, 24-29, 36, 37, 40-42, 46-49, 54, 56-63, 82, 86-88, 92, 93, 95, 103-113, 119-123
	Кокшагское	1-10, 13-21, 28-34, 48, 51, 53, 54, 56, 57, 62-67, 69, 71, 72, 78-82
	Русско-Краинское	14-21, 24-26, 29, 30, 37, 39-41, 43, 44, 46-48, 51, 52, 55, 67-71, 73, 74
	Кикнурское сельское	12-16, 35-45, 48-73, 79-87, 89-105
Кильмезское	Рыбно-Ватажское	117-123
	Селинское	34, 92-97, 108-113, 139
	Ломиковское	78, 79.
	Троицкое	36-38, 41-45, 51-54, 64, 65, 91-93.
	Микваровское	5-7, 17, 42, 43, 47-52, 54-58, 63, 81, 82, 89, 90, 97, 98, 108-110, 118-122, 130-132, 139, 140.
	Северное сельское	5-7 (СПК «Рассвет»); 1-4, 8 (СПК «Дуслык»).
Южное сельское	1-7, 9, 10 (СПК «Коммунар»); 14, 16 (СПК «Нива»); 1-10 (СПК «Фрунзе»); 1-4 (СПК «У Ильш»); 1-4 (СПК им. Калинина); 1-3 (СПК «Майский»); 1-6 (СПК Кильмезский); 1-3 (СПК «Путь Ильича»); 2, 4, 7 (СПК «Дубровский»)	
Кирово-Чепецкое	Поломское	48, 75, 109
	Филиповское	5, 47, 48, 79
Кирсинское	Барановское	2, 39, 49
	Кирсинское	29, 101
	Пещерское	25-29, 39-43, 51-55, 93
Котельничское	Вишкильское	18, 21, 22, 24, 30, 85, 91, 95, 100-103, 107-109
	Ежихинское	24, 27, 28, 43-48
	Иготинское	16-21, 24, 25, 42, 47, 52-56, 63-65, 74, 81, 82
	Котельничское	12-17, 27, 43, 44, 47, 48, 86, 87
	Котельничское сельское	1-15 (СПК совхоз «Боровской»)

Лесничество	Участковое лесничество	Перечень лесных кварталов
	Макарьевское	1-15, 21-25, 31-34, 37-41, 43-48, 52-53
	Сюзюмское	1-4, 9-12, 16-19, 22-27, 53-55
	Чистопольское	56, 80-82
	Щенниковское	1-14, 15-18, 24, 35, 36
Куменское	Плотниковское сельское	1-13
	Верхобыстрицкое сельское	20-35
	Речное	4, 5, 10, 11, 14, 31, 32, 44, 45, 51, 52, 53ч-55ч, 56, 65, 66ч, 67ч, 68-75, 91, 100, 104ч, 105ч, 106, 109ч, 110ч.
	Вожгальское	1, 2, 5, 8, 9, 12, 24, 25, 35, 36, 38, 42, 43, 44, 47, 48, 49, 52-55.
	Верхобыстрицкое	9, 10, 15, 16, 30-33, 38-42.
	Куменское	44, 50, 58, 61-64, 67, 69, 71-76.
	Нижне - Ивкинское	22, 27, 40, 41, 42ч, 43, 44, 48, 49, 50, 51, 65, 67, 8, 13, 20.
Лузское	Лузское	18, 25, 49-51, 54, 55, 64-66
	Лальское сельское	55, 67, 68, 73, 74 (МУСХП «Верный путь»)
	Папуловское	19-21, 31, 32, 56, 64, 68-70
	Папуловское сельское	1-4, 6-10, 13-25, 29-34, 39, 42-45, 47-51, 56, 59, 60 (СХА «Ленинец»)
	Аникинское	53, 61, 68-70
Малмыжское	Плотбищенское	13, 26ч, 51ч, 62, 63
	Дмитриевское	31, 32, 33
	Константиновское	42, 56, 66, 73, 75
	Мелетское	36, 37, 41
	Малмыжское	130, 131
	Заречное сельское	8 (КФХ «Мелетское»); 3, 6, 13, 14 (КФХ «Заречное»); 1, 8, 9 (к-з «Рассвет»); 4, 5, 7 (КФХ «Восход»); 5, 6, 9, 10, 11, 17, 18 (СПК-СХА «Каксинвайский»); 6 (к-з «Знамя»)
Мурашинское	Мурашинское сельское	12 (совхоз «Мурашинский»); 7 (колхоз «Октябрьский»); 5, 6, 7, 8, 9 (А/О Птицефабрика «Мурашинская»)

Лесничество	Участковое лесничество	Перечень лесных кварталов
	Боровицкое сельское	12, 14, 15, 16, 19, 20-22, 29, 30, 32, 42, 43, 45-50, 53, 54 (колхоз «Новый Путь»).
Нагорское	Мулинское	70, 71, 91, 100, 101, 129, 130, 132
	Симоновское	20, 92, 108, 110, 112, 116
	Николаевское	114, 127, 132, 135
	Верхневятское	75, 76, 77, 81, 82, 88
	Заевское	157, 204, 209, 224, 226, 248, 252
	Федоровское	92, 128, 129, 133, 134
Немское	Немское	1-28, 30-38, 41-46, 70
	Чистопольское	1-5, 9-11, 14, 17, 20, 22, 23, 28, 36, 37, 41, 53, 55, 57, 65-68, 73-75, 77-79, 84, 94, 95, 98, 102, 114, 117, 121-123, 126, 128, 133, 141-143, 149, 164, 165, 169, 176-180, 188, 189, 190, 198, 199, 206
	Осиновское	1-5, 18, 41-43, 53, 72, 74, 87, 138
	Лобанское	14, 17, 18, 37, 46, 60, 87, 88, 89, 111, 113
	Архангельское сельское	1-4 (АО «Кировец»); 1-3 (КЛХ «Урожайный»); 1 выд. 13, 14, 15, 16, 17 (КЛХ «Природа»)
	Немское сельское	1-14 (СВХ «Немский»); 1-10 (КЛХ «Заря»); 1-9 (КЛХ «Марковский»); 1 (КЛХ «Рагозинский»); 1-3 (АО «Немский»); 1-8 (КЛХ «Родина»); 1-4 (КЛХ «Верхорубовский»); 1-8 (КЛХ «Вишневицкий»); 1 (крестьянское хозяйство «Михино»)
	Нолинское	Медведское
Нолинское		4, 7-33, 39-43, 46, 58-64, 67-79, 88, 92-94.
Татауровское		16, 20-29, 31-38, 44, 45, 47-56.
Кырчанское		1-3, 5-7.
Нолинское сельское		26-37, 62, 63, 162
Лудянское сельское		1-12, 85-92.
Шварихинское		29, 30, 32, 43, 53, 600
Омутнинское	Белореченское	53, 62, 121, 141, 188-194, 204-206

Лесничество	Участковое лесничество	Перечень лесных кварталов
	Залазинское сельское	8, 12, 19, 52
	Залазинское	56, 63-65, 72-74, 232-234, 251-253
	Омутнинское сельское	51, 105, 111, 117
	Омутнинское	44, 76-78, 161
	Струговское	10-12, 17-19, 23-25, 29, 30, 35, 39, 41, 43, 44, 46, 47, 49, 50-52, 54, 71, 87-90
	Чернохолуницкое	32-35, 38, 73-76, 86, 87, 106, 110, 111, 113, 114, 124, 125, 156, 157, 172-176
Опаринское	Латышское	61
	Маромицкое	22, 35
	Опаринское	12, 23, 25, 27
	Моломское	19, 35
	Волмангское	18, 19, 68, 69, 70, 79
	Шадринское	70, 71, 72, 88, 89, 100
	Центральное сельское, колхоз «Культура»	34, 35, 39, 47, 50
Оричевское	Быстрицкое	1, 2, 43, 53, 54, 58, 59, 61, 97, 98, 102 - 104, 106 - 108
	Быстряговское	17, 46 - 51, 58 - 60
	Коршицкое	42-46, 65, 67, 69, 70, 81, 105, 108-110, 120, 143, 147.
	Оричевское	15, 25, 26, 80, 81.
	Пищальское	6-8, 110-112, 118.
	Верхошижемское	37, 43, 48-50, 54-56, 60.
	Зоновское	10, 18-20, 25, 35, 43.
	Илганское	20, 51, 60, 71, 84-86.
	Среднеивкинское	8-10, 22, 23, 31-33, 37-39, 44, 49, 54, 55
Орловское	Соловецкое	3, 8-11, 13, 16, 19-21, 36, 43-46, 48, 50, 54, 60, 61, 63-78, 81-86, 88, 89, 91, 92, 111
	Тохтинское	40, 42-44, 51-53, 60, 61, 63, 68, 69, 90
	Халтуринское	17, 31, 33, 39, 48, 60, 85, 96, 98, 99
	Бурденское	1-14, 21, 25-31, 57-62, 75-81, 93-96, 98
	Степановское сельское	11, 13-16, 18 (СПК «Север») 1 (СПК «Труженик»)
	Русановское сельское	28, 37, 44, 45, 47 (СПК «Кленовицкий») 1, 6 (СПК «Шадричевский»)

Лесничество	Участковое лесничество	Перечень лесных кварталов
Пинюгское	Щеткинское	55, 56, 61-64, 68, 73-76, 103, 105, 141-144, 165, 170-175, 178
	Пушемское	1, 33, 51, 52
	Каменское	51
Рудниковское	Рудниковское	20, 155
	Гидаевское	96, 97, 105, 108, 117
	Лесновское	192-199
Санчурское	Санчурское	8, 9, 17, 23, 61
	Матвинурское	64, 65, 68
	Корляковское	6, 7, 9, 18, 46
	Санчурское сельское	18, 45, 70, 71, 72, 106
Свечинское	Юмское	1, 5-6, 22-26, 31-33, 40, 41, 47-49
	Шмелевское	6-10, 14, 15
	Круглыжское	1-8, 10-18, 20, 23-25, 27, 28, 31
	Свечинское сельское	1-3 (СПК «им. Кирова»); 1-8 (СПК «Красная Заря»); 1, 2 (ПУ-37); 1, 4, 6, 8-28 (СПК «Ацвежский»)
Синегорское	Синегорское	43, 53, 54
	Крутоложское	6, 18, 32, 33
	Первомайское	21, 29, 45, 114, 115, 116, 117
	Кобринское	67, 76, 81
	Орлецовское	41, 98, 106
	Краснореченское	65, 108
Слободское	Ильинское	4, 5, 14, 20.
	Казанское	195-200.
	Каринское	1, 2, 3, 5
	Озерницкое	94-101.
	Октябрьское	18, 19, 37ч, 39ч
	Роговское	33, 36.
	Слободское	5, 6, 92, 93, 107, 108, 111ч, 112.
	Совьинское	26, 27, 36-38.
	Шестаковское	11, 28.
Сорвижское	Арбажское	7-11, 37.
	Косинское	1, 3, 54, 65, 68, 69, 76.

Лесничество	Участковое лесничество	Перечень лесных кварталов
	Сорвижское	10, 11, 15, 16, 18, 58, 59, 70-73, 78, 86, 100-102.
	Шембетское	12, 34, 38, 43, 44, 45, 48.
	Арбажское сельское	10, 39, 70, 72, 134, 142, 143, 148-150
Суводское	Заречное сельское	62, 63
	Советское сельское	55, 54, 61, 63, 47, 48, 49, 45, 78, 79, 3, 5, 8, 36, 37
	Советское	45, 47, 48, 49, 55, 56, 57, 10, 12, 13, 14, 15, 16, 17, 18, 19, 20, 24, 26, 27, 30, 31, 32, 33, 36, 38, 39, 40
	Зашижемское	75, 74, 76, 77, 78, 79, 80, 84, 88, 90, 96, 116, 121, 122
	Первомайское	23, 24
	Мокинское	25, 26, 35, 37
	Пижанское	25, 29, 30, 38 - 51, 53 - 65, 69 - 74, 76, 82 - 85, 89 - 98, 100 - 106, 117 - 123, 124 ч., 126 - 128
	Пижанское сельское	1 - 45, 47 - 62
Унинское	Хорошевское сельское	1-10 (колхоз «Рябиновский»)
	Хорошевское сельское	1-11 (колхоз «Лобанский»)
	Хорошевское сельское	1-11 (колхоз «Родина»)
	Порезское сельское	1-8 (МУП «Порезский»)
	Порезское сельское	1-9 (МУП «Малополомский»)
	Порезское сельское	1-9 (СПК «Рассвет»)
	Порезское сельское	1-10 (СПК «Первомайский»)
	Унинское сельское	1-7 (МУП «Унинский»)
	Унинское сельское	1-6 (СПК «Ключинский»)
	Унинское сельское	1-5 (СПОК «Родник»)
Канахинское сельское	1-9 (СПК «Правда»)	
Уржумское	Уржумское	1, 2, 3, 9, 11, 15, 34, 35
	Лебяжское	23, 30, 31, 32, 33, 40, 41, 42, 103, 104, 105, 106, 115, 116, 127, 141, 143, 145
	Шурминское	8, 17, 19, 25, 26, 51, 60, 71, 77
	Цепочкинское	11, 12, 13, 14, 15, 16, 47, 70, 71, 72, 80, 81, 82, 83, 84
	Буйское	3, 4, 14, 15, 16, 47, 55, 63, 64, 123, 124, 130, 140, 145, 146, 147, 148, 149, 150

Лесничество	Участковое лесничество	Перечень лесных кварталов
	Шурминское сельское	6, 11 (СПК «Нива»)
	Лебяжское сельское	1, 3, 6, 7, 8, 9, 10, 11, 12 (СПК «Лебяжский»)
Фаленское	Фаленское — участковое	113, 126, 152, 160, 163, 174-201, 203, 204, 211, 212, 213
	Талицкое участковое	1, 2, 3, 4, 9, 12, 19, 23, 24, 25, 26, 27
	Порезское участковое	4, 18, 39, 49, 50, 51, 53, 58, 59
	Сардыкское участковое	2, 6, 7, 8, 10, 11, 12, 13, 26, 27, 28
	Унинское участковое	2, 3, 4, 5, 6, 7, 15-23, 26
Шабалинское	Ленинское	13-19, 90-93, 111, 112
Юрьянское	Юрьянское	44, 65-67, 122
	Юрьянское сельское	47, 68, 161
Яранское	Михайловское	37, 41, 42, 52, 61
	Тужинское	6, 8-12, 23-25, 30-32, 93, 94
	Тужинское сельское	91-97, 99-106, 108-113
	Яранское	1-8, 13-16, 19, 22-24, 33, 40, 42, 44-47, 51-53, 56-71, 73, 74, 76
	Салобелякское	1-6, 9-11, 14-16, 23, 24, 33-35, 43, 47, 48
	Каракшинское	16, 17, 21-25
	Салобелякское сельское	30-37, 47-53, 64-76, 84-103
	Яранское сельское	5, 7, 8-13, 27-41, 65-68, 70, 72-74, 90, 94-96, 98-106

2-я зона — зона, свободная для лесопользования. Предназначена для заготовки древесины на основании договоров аренды лесных участков и договоров купли-продажи лесных насаждений, заключенных на любых основаниях в соответствии с лесным законодательством. В указанную зону входят лесные участки, не предоставленные в аренду, постоянное (бессрочное) пользование и незарезервированные для реализации приоритетных инвестиционных проектов в целях развития лесного комплекса. Перечень лесных кварталов указанной зоны не приводится.

Заготовка древесины гражданами для собственных нужд на основании договоров купли-продажи лесных насаждений допускаются во всех зонах освоения лесов при условии отсутствия обременения в виде аренды, права постоянного (бессрочного) пользования или утвержденной заявки на реализацию приоритетного инвестиционного проекта в целях развития лесного комплекса.

Осуществление мероприятий по охране, защите, воспроизводству лесов государственными (муниципальными) учреждениями на основании договоров купли-продажи лесных насаждений допускаются во всех зонах освоения лесов при условии отсутствия обременения в виде аренды и права постоянного (бессрочного) пользования.

Предоставление лесных насаждений по результатам аукционов на право заключения договоров купли-продажи лесных насаждений допускается во всех зонах освоения, за исключением зоны обеспечения потребностей граждан (1-я зона), при условии отсутствия обременения в виде аренды, права постоянного (бессрочного) пользования или утвержденной заявки на реализацию приоритетного инвестиционного проекта в целях развития лесного комплекса.

Использование лесов для видов, не связанных с заготовкой древесины, допускается на всей территории Кировской области в соответствии с видами разрешенного использования лесов, установленными Лесным кодексом Российской Федерации и лесохозяйственными регламентами лесничеств на территории Кировской области.

Лесным планом Кировской области предусматривается распределение площади земель лесного фонда по степени интенсивности освоения лесов. Территория Кировской области отнесена к зоне с высокой степенью интенсивности освоения.

Распределение площади лесов лесничеств, участковых лесничеств по степени интенсивности освоения лесов приведено в приложении № 28.

Пространственное размещение распределения площади лесов лесничеств, участковых лесничеств по степени интенсивности освоения лесов отображено на карте-схеме согласно приложению № 1.4».

1.4. В разделе V «Организация региональной системы ведения лесного хозяйства, ресурсное и кадровое обеспечение»:

1.4.1. В абзаце первом подраздела 5.1 «Структура органов государственной власти Кировской области в области лесных отношений» слова «и лесной промышленности» исключить.

1.4.2. Абзац второй подраздела 5.3 «Информация об организации использования, охраны, защиты и воспроизводства лесов, предоставленных для разных видов использования, а также о мероприятиях по повышению ее эффективности» изложить в следующей редакции:

«Общая расчетная лесосека составляет 16,0 млн. куб. м, в том числе 6,6 тыс. куб. м по хвойному хозяйству, 9,4 тыс. куб. м по мягколиственному хозяйству».

2. В книгу II «Перечень тематических карт» внести следующие изменения:

2.1. Приложение 1.4. «Карта-схема зон интенсивности освоения лесов с дифференциацией по степени интенсивности такого освоения для различных видов использования лесов с учетом существующего и планируемого освоения» (приложение 1) изложить в новой редакции согласно приложению № 1.

2.2. Сведения об источниках исходных данных, используемых при разработке Лесного плана Кировской области (приложение 2) изложить в новой редакции согласно приложению № 2.

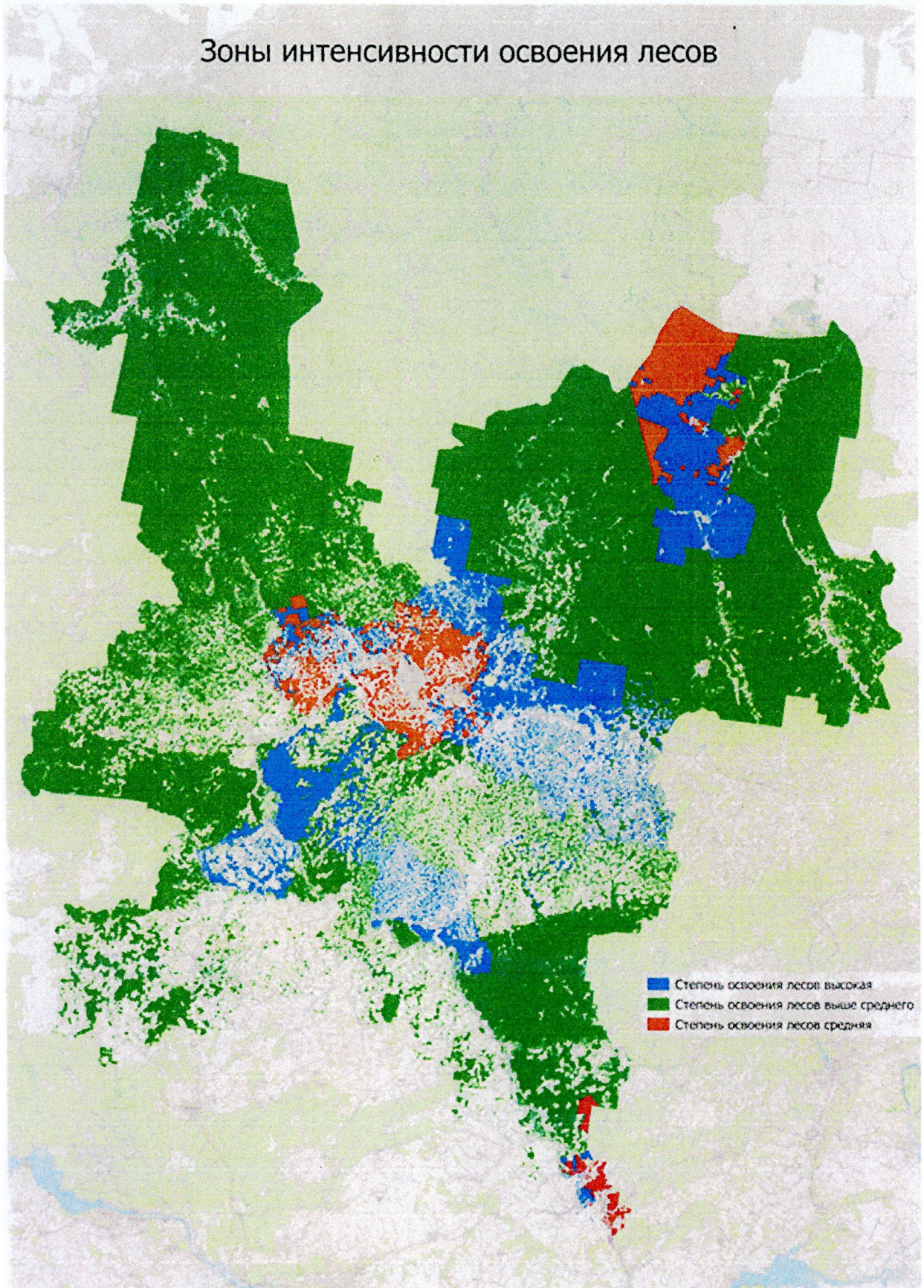
2.3. Сведения о лесах, расположенных в границах особо охраняемых природных территорий (приложение 5) изложить в новой редакции согласно приложению № 3.

2.4. Сведения о планируемом предоставлении лесных участков для использования на период действия разрабатываемого Лесного плана

Кировской области (приложение 23) изложить в новой редакции согласно приложению № 4.

2.5. Распределение площади лесов лесничеств, участковых лесничеств по степени интенсивности освоения лесов, га (приложение 28) изложить в новой редакции согласно приложению № 5.

Приложение № 1

Приложение № 1.4 Приложения 1
к Лесному плану Кировской области

Приложение № 2

Приложение № 2
к Лесному плану Кировской области

**Сведения
об источниках исходных данных, используемых
при разработке Лесного плана Кировской области**

№ п/п	Источники исходных данных	Сведения об используемых источниках исходных данных (степень детализации, временные периоды)
1.	Государственный Лесной реестр	<p>Форма 1 ГУЛФ Государственный учет лесного фонда на 01.01.2008. Форма 2 ГУЛФ Государственный учет лесного фонда на 01.01.2008. Форма 3 ГУЛФ Государственный учет лесного фонда на 01.01.2008. Форма 1.1 ГЛР Состав земель лесного фонда и земель иных категорий, на которых расположены леса, за период с 01.01.2008 по 01.01.2017. Форма 1.5 ГЛР Характеристика лесов по целевому назначению за период с 01.01.2008 по 01.01.2017 Форма 1.9 ГЛР Распределение площади лесов и запасов древесины по преобладающим породам и группам возраста за период с 01.01.2008 по 01.01.2017 Форма 1.10 ГЛР Распределение площади лесных насаждений по полнотам и классам бонитета за период с 01.01.2008 по 01.01.2017</p> <p align="center">По состоянию на 01 января 2022 г.</p> <p>Форма № 1-ГЛР Характеристика лесов по целевому назначению: защитных лесов, их категорий, эксплуатационных лесов и резервных лесов. Форма № 2-ГЛР Распределение площади лесов и запасов древесины по преобладающим породам и группам возраста. Форма № 3-ГЛР Состав земель лесного фонда и земель иных категорий, на которых расположены леса. Форма № 4-ГЛР Характеристика лесничества. Форма № 5-ГЛР Распределение площади лесных насаждений по группам пород, группам возраста, полнотам и классам бонитета. Форма № 6-ГЛР Сведения об особо защитных участках лесов (ОЗУ). Форма № 7-ГЛР Сведения о лесных участках. Форма № 8-ГЛР Сведения о расчетной лесосеке. Форма № 9-ГЛР Сведения об объемах использования лесов.</p>

		<p>Форма № 10-ГЛР Характеристика противопожарного устройства лесов.</p> <p>Форма № 11-ГЛР Сведения о загрязнении земель, на которых расположены леса, радионуклидами.</p> <p>Форма № 12-ГЛР Распределение земель, не покрытых Лесной растительностью, и нелесных земель по способам лесовосстановления и лесоразведения.</p> <p>Форма № 13-ГЛР Сведения о наличии и состоянии лесных культур.</p> <p>Форма № 14-ГЛР Сведения об объектах лесного семеноводства.</p> <p>Форма № 15-ГЛР Установленные и выполненные мероприятия по воспроизводству лесов и лесоразведению.</p> <p>Форма № 16-ГЛР Установленные и выполненные мероприятия по охране и защите лесов.</p> <p>Форма № 17-ГЛР Лесные дороги.</p> <p>Форма № 18-ГЛР Изученность лесов.</p> <p>Форма № 19-ГЛР Информация о внесении изменений в государственный Лесной реестр.</p>
2.	Государственная инвентаризация лесов	<p>материалы государственной инвентаризации лесов за период 2008 - 2017 годов Федерального государственного бюджетного учреждения «Рослесинфорг» (в соответствии с Методическими рекомендациями по проведению государственной инвентаризации лесов, утвержденными приказом Рослесхоза от 10.11.2011 № 472 «Об утверждении Методических рекомендаций по проведению государственной инвентаризации лесов»)</p> <p>приказ Федерального агентства Лесного хозяйства от 06.05.2022 № 556 «Об утверждении Регламента организации и проведения мероприятий по государственной инвентаризации лесов центральным аппаратом Рослесхоза, территориальными органами Рослесхоза и подведомственными Рослесхозу организациями» (далее – приказ Рослесхоза от 06.05.2022 № 562)</p>
3.	Специальные обследования	<p>материалы государственного лесопатологического мониторинга, лесопатологических обследований, обзоры санитарного и лесопатологического состояния лесов Кировской области за период 2008 - 2018 годов</p>
4.	Форма статистической отчетности	<p>данные статистической и ведомственной отчетности министерства Лесного хозяйства Кировской области по ведению Лесного хозяйства, в том числе:</p> <p>в соответствии с приказом Рослесхоза от 06.05.2022 № 562;</p> <p>в соответствии с письмом федеральной Службы Лесного хозяйства Российской Федерации от 25 октября 1995 года № БФ-1-17-7/256;</p> <p>в соответствии с приказом Рослесхоза от 29 ноября 1996 года № 177 «Об утверждении форм отраслевой отчетности для системы Рослесхоза»;</p> <p>отчеты об осуществлении органами государственной власти субъектов Российской Федерации переданных полномочий Российской Федерации в области лесных отношений (формы ОИП и справки к ним), в том числе:</p> <p>форма 1-ОИП - на 01.01.2017;</p> <p>форма 4-ОИП - за период 2012 - 2017 годов;</p> <p>форма 6-ОИП - за период 2016 - 2017 годов;</p> <p>форма 7-ОИП - за период 2012 - 2017 годов;</p> <p>форма 10-ОИП - за период 2012 - 2017 годов;</p> <p>форма 12-ОИП - за период 2008 - 2017 годов;</p>

		<p>форма 14-ОИП - за период 2011 - 2017 годов; форма 15-ОИП - за период 2011 - 2017 годов; форма 16-ОИП - за период 2011 - 2017 годов; форма 17-ОИП - за период 2011 - 2017 годов; форма 18-ОИП - за период 2008 - 2009 годов; форма 24-ОИП - за период 2010 - 2015 годов; форма 1-ЛХ за период с 2010 по 2017 год; форма 1-субвенция за период 2008 - 2017 годов</p> <p>Приказ Минприроды России от 01.03.2022 № 144 «Об установлении форм, содержания и порядка представления отчетности об осуществлении органами государственной власти субъектов Российской Федерации переданных в соответствии с частью 1 статьи 83 Лесного кодекса Российской Федерации полномочий Российской Федерации в области лесных отношений».</p> <p>Форма № 1-ОИП - ежеквартальная Форма № 2-ОИП - ежемесячная Форма № 3-ОИП - ежеквартальная Форма № 4-ОИП - полугодовая Форма № 5-ОИП - годовая Форма № 6-ОИП - полугодовая Форма № 7-ОИП - ежеквартальная Форма № 8-ОИП - полугодовая Форма № 9-ОИП - ежеквартальная Форма № 10-ОИП - ежеквартальная Форма № 11-ОИП - ежеквартальная Форма № 12-ОИП - ежеквартальная Форма № 13-ОИП - полугодовая Форма № 14-ОИП - ежеквартальная Форма № 15-ОИП - ежеквартальная Форма № 16-ОИП - ежемесячная Форма № 17-ОИП - годовая Форма № 18-ОИП - ежеквартальная</p>
5.	Информационная система	ИСДМ, ЛЕС ЕГАИС - 2018
6.	Документы территориального	схема территориального планирования Кировской области, утвержденная постановлением Правительства Кировской области от 16.02.2011 № 90/22 «Об утверждении схемы территориального планирования Кировской области» (с изменениями на 31

	планирования	марта 2017 года); Лесной план Кировской области на 2019 - 2028 годы, утвержденный Указом Губернатора Кировской области от 29.12.2018 № 165 «Об утверждении Лесного плана Кировской области на 2019 - 2028 годы»; лесохозяйственные регламенты 39 лесничеств Кировской области с 01.01.2019 по 01.01.2028, утвержденные постановлением Правительства Кировской области от 05.09.2018 № 425-П «Об утверждении лесохозяйственных регламентов лесничеств на территории Кировской области»
7.	Документы стратегического планирования	Федеральный закон от 28.06.2014 № 172-ФЗ «О стратегическом планировании в Российской Федерации»; «Об утверждении Стратегии развития лесного комплекса Российской Федерации до 2030 года», утвержденной распоряжением Правительства Российской Федерации от 11.02.2021 № 312-р; Прогноз развития лесного сектора Российской Федерации до 2030 г. Проект ФАО ООН, 2012 г.; Государственная программа развития Лесного хозяйства на 2014 - 2020 годы, утвержденная постановлением Правительства Российской Федерации от 15.04.2014 № 318 «Об утверждении государственной программы Российской Федерации «Развитие Лесного хозяйства»; Стратегия социально-экономического развития Кировской области на период до 2020 года, утвержденная постановлением Правительства Кировской области от 12.08.2008 № 142/319 (в редакции постановления Правительства области от 06.12.2009 № 33/432); Концепция развития лесного машиностроения в Кировской области на 2018 - 2030 годы, утвержденная распоряжением Правительства Кировской области от 20.02.2018 № 38 «Об утверждении Концепции развития Лесного машиностроения в Кировской области на 2018 - 2030 годы»
8.	Лесостроительная документация	письмо Федерального агентства лесного хозяйства от 04.05.2007 № АА-04-54/3309 «О включении земель Лесного фонда в границы населенных пунктов»; письмо Федерального агентства лесного хозяйства от 21.06.2007 № МГ-06-54/4459 «О проведении лесостроительных работ»; таксационные описания, лесостроительные планшеты, планы лесонасаждений
9.	Иные источники	
9.1.	Федеральные законы	Конституция Российской Федерации; Гражданский кодекс Российской Федерации; Градостроительный кодекс Российской Федерации; Водный кодекс Российской Федерации; Лесной кодекс Российской Федерации; Земельный кодекс Российской Федерации; Закон Российской Федерации от 21.02.1992 № 2395-1 «О недрах»; Федеральный закон от 21.12.1994 № 68-ФЗ «О защите населения и территорий от чрезвычайных ситуаций природного и техногенного характера»; Федеральный закон от 21.12.1994 № 69-ФЗ «О пожарной безопасности»; Федеральный закон от 23.02.1995 № 26-ФЗ «О природных лечебных ресурсах, лечебно-оздоровительных местностях и

курортах»;

Федеральный закон от 14.03.1995 № 33-ФЗ «Об особо охраняемых природных территориях»;

Федеральный закон от 30.12.2015 № 431-ФЗ «О геодезии, картографии и пространственных данных и о внесении изменений в отдельные законодательные акты Российской Федерации»;

Федеральный закон от 12.01.1996 № 7-ФЗ «О некоммерческих организациях»;

Федеральный закон от 13.07.2015 № 218-ФЗ «О государственной регистрации недвижимости»;

Федеральный закон от 26.09.1997 № 125-ФЗ «О свободе совести и о религиозных объединениях»;

Федеральный закон от 30.12.2021 N 454-ФЗ «О семеноводстве»;

Федеральный закон от 21.07.2014 № 206-ФЗ «О карантине растений»;

Федеральный закон от 10.01.2002 № 7-ФЗ «Об охране окружающей среды»;

Федеральный закон от 21.12.2004 № 172-ФЗ «О переводе земель или земельных участков из одной категории в другую»;

Федеральный закон от 04.12.2006 № 201-ФЗ «О введении в действие Лесного кодекса Российской Федерации»;

Федеральный закон от 24.07.2007 № 221-ФЗ «О кадастровой деятельности»;

Федеральный закон от 13.07.2015 № 218-ФЗ «О государственной регистрации недвижимости»;

Федеральный закон от 24.07.2009 № 209-ФЗ «Об охоте и о сохранении охотничьих ресурсов и о внесении изменений в отдельные законодательные акты Российской Федерации».

Ведомственные правовые акты:

- приказ Министерства природных ресурсов и экологии Российской Федерации от 01.12.2020 № 993 «Об утверждении Правил заготовки древесины и особенностей заготовки древесины в лесничествах, указанных в статье 23 Лесного кодекса Российской Федерации»;
- приказ Министерства природных ресурсов и экологии Российской Федерации от 17.01.2022 № 23 «Об утверждении видов лесосечных работ, порядка и последовательности их выполнения, формы технологической карты лесосечных работ, формы акта заключительного осмотра лесосеки и порядка заключительного осмотра лесосеки»;
- приказ Министерства природных ресурсов и экологии Российской Федерации от 29.12.2021 № 1024 «Об утверждении правил лесовосстановления, формы, состава, порядка согласования проекта лесовосстановления, оснований для отказа в его согласовании, а также требований к формату в электронной форме проекта лесовосстановления»;
- приказ Министерства природных ресурсов Российской Федерации от 23.05.2023 № 320 «Об утверждении Перечня объектов растительного мира, занесенных в Красную книгу Российской Федерации»;
- приказ Министерства природных ресурсов и экологии Российской Федерации от 05.04.2017 № 156 «Об утверждении Порядка осуществления государственного лесопатологического мониторинга»;
- приказ Министерства природных ресурсов и экологии Российской Федерации от 12.08.2021 № 558 «Об утверждении Особенности использования, охраны, защиты, воспроизводства лесов, расположенных на особо охраняемых природных территориях»;
- приказ Министерства природных ресурсов Российской Федерации от 30.07.2020 № 534 «Об утверждении Правил ухода за лесами»;
- распоряжение Правительства РФ от 11 февраля 2021 г. № 312-р «Об утверждении Стратегии развития лесного комплекса Российской Федерации на период до 2030 года»;
- приказ Министерства сельского хозяйства Российской Федерации от 24.02.2009 № 75 «Об утверждении Методических

		<p>указаний по подготовке, организации и проведению аукционов по продаже права на заключение договоров аренды лесных участков, находящихся в государственной или муниципальной собственности, либо права на заключение договора купли-продажи лесных насаждений в соответствии со статьями 78 - 80 Лесного кодекса Российской Федерации»;</p> <ul style="list-style-type: none">- приказ Министерства природных ресурсов и экологии Российской Федерации от 07.02.2020 № 59 «Об утверждении образцов специальных информационных знаков для обозначения границ водоохранных зон и границ прибрежных защитных полос водных объектов»;- приказ Министерства природных ресурсов и экологии Российской Федерации от 31.08.2010 № 335 «Об утверждении порядка составления схемы размещения, использования и охраны охотничьих угодий на территории субъекта Российской Федерации, а также требований к ее составу и структуре»;- приказ Министерства природных ресурсов и экологии Российской Федерации от 30.10.2013 № 464 «Об утверждении Перечня видов информации, содержащейся в государственном лесном реестре, предоставляемой в обязательном порядке, и условий ее предоставления»;- приказ Министерства природных ресурсов и экологии Российской Федерации от 11.11.2013 № 496 «Об утверждении Перечня, форм и порядка подготовки документов, на основании которых осуществляется внесение документированной информации в государственный лесной реестр и ее изменение»;- приказ Министерства природных ресурсов и экологии Российской Федерации от 15.12.2021 № 955 «Об утверждении Порядка и Нормативов осуществления Лесной охраны»;- приказ Министерства природных ресурсов и экологии Российской Федерации от 28.03.2014 № 161 «Об утверждении видов средств предупреждения и тушения лесных пожаров, нормативов обеспеченности данными средствами лиц, использующих леса, норм наличия средств предупреждения и тушения лесных пожаров при использовании лесов»;- приказ Министерства природных ресурсов и экологии Российской Федерации от 23.06.2014 № 276 «Об утверждении Порядка осуществления мониторинга пожарной опасности в лесах и лесных пожаров»;- приказ Министерства природных ресурсов и экологии Российской Федерации от 18.08.2014 № 367 «Об утверждении Перечня лесорастительных зон Российской Федерации и Перечня лесных районов Российской Федерации»;- приказ Министерства природных ресурсов и экологии Российской Федерации от 31.01.2022 № 54 «Об утверждении Правил использования лесов для создания и эксплуатации объектов лесоперерабатывающей инфраструктуры»;- приказ Министерства природных ресурсов и экологии Российской Федерации от 09.12.2014 № 545 «Об утверждении Методики оценки эффективности осуществления органами государственной власти субъектов Российской Федерации переданных в соответствии со статьей 83 Лесного кодекса Российской Федерации полномочий Российской Федерации в области лесных отношений»;- приказ Министерства природных ресурсов и экологии Российской Федерации от 29.04.2021 № 303 «Об утверждении формы Лесной декларации, порядка ее заполнения и подачи, требований к формату лесной декларации в электронной форме»;- приказ Министерства природных ресурсов и экологии Российской Федерации от 09.11.2020 № 909 «Об утверждении Порядка использования районированных семян лесных растений основных лесных древесных пород»;- приказ Министерства природных ресурсов и экологии Российской Федерации от 01.03.2022 № 144 «Об установлении форм, содержания и порядка представления отчетности об осуществлении органами государственной власти субъектов Российской Федерации переданных в соответствии с частью 1 статьи 83 Лесного кодекса Российской Федерации полномочий Российской Федерации в области лесных отношений»;
--	--	---

- приказ Министерства природных ресурсов и экологии Российской Федерации от 24.12.2021 № 1007 «Об утверждении форм ведения государственного Лесного реестра»;
- приказ Министерства природных ресурсов и экологии Российской Федерации от 27.02.2017 № 72 «Об утверждении состава лесохозяйственных регламентов, порядка их разработки, сроков их действия и порядка внесения в них изменений»;
- приказ Федеральной службы Лесного хозяйства России от 19.12.1997 № 167 «Об утверждении Положения о пожарно-химических станциях»;
- приказ Федеральной регистрационной службы от 19.11.2007 № 255 «Об утверждении Методических рекомендаций об особенностях государственной регистрации прав, ограничений (обременений) прав на лесные участки и сделок с ними»;
- приказ Федерального агентства лесного хозяйства от 11.08.2015 № 290 «Об утверждении Положения о функциональной подсистеме охраны лесов от пожаров и защиты их от вредителей и болезней леса Единой государственной системы предупреждения и ликвидации чрезвычайных ситуаций»;
- приказ Федерального агентства лесного хозяйства от 29.02.2008 № 59 «Об определении количества лесничеств на территориях государственных природных заповедников и национальных парков и установлении их границ»;
- приказ Федерального агентства лесного хозяйства от 26.08.2008 № 237 «Об утверждении Временных указаний по отнесению лесов к ценным лесам, эксплуатационным лесам, резервным лесам»;
- приказ Федерального агентства лесного хозяйства от 26.01.2022 № 22 «Об установлении лесопожарного зонирования земель Лесного фонда и признании утратившим силу приказа Федерального агентства лесного хозяйства от 05.08.2020 № 753»;
- приказ Министерства природных ресурсов и экологии Российской Федерации от 07.07.2020 № 417 «Об утверждении Правил использования лесов для осуществления геологического изучения недр, разведки и добычи полезных ископаемых и Перечня случаев использования лесов в целях осуществления геологического изучения недр, разведки и добычи полезных ископаемых без предоставления Лесного участка, с установлением или без установления сервитута»;
- приказ Федерального агентства лесного хозяйства от 27.05.2011 № 191 «Об утверждении Порядка исчисления расчетной лесосеки»;
- приказ Минприроды России от 15.01.2019 № 10 (ред. от 28.07.2020) «Об утверждении Порядка ведения государственного Лесного реестра и внесении изменений в Перечень, формы и порядок подготовки документов, на основании которых осуществляется внесение документированной информации в государственный лесной реестр и ее изменение, утвержденные приказом Минприроды России от 11 ноября 2013 г. № 496»;
- приказ Минприроды России от 10.07.2020 № 434 «Об утверждении Правил использования лесов для строительства, реконструкции, эксплуатации линейных объектов и Перечня случаев использования лесов для строительства, реконструкции, эксплуатации линейных объектов без предоставления лесного участка, с установлением или без установления сервитута, публичного сервитута»;
- приказ Федерального агентства лесного хозяйства от 05.07.2011 № 287 «Об утверждении Классификации природной пожарной опасности лесов и Классификации пожарной опасности в лесах в зависимости от условий погоды»;
- приказ Министерства природных ресурсов и экологии Российской Федерации от 12.10.2021 № 737 «Об утверждении Правил создания лесных питомников и их эксплуатации»;
- приказ Минприроды России от 20.12.2017 № 692 (ред. от 03.12.2021) «Об утверждении типовой формы и состава Лесного плана субъекта Российской Федерации, порядка его подготовки и внесения в него изменений»;
- приказ Федерального агентства лесного хозяйства от 26.10.2011 № 447 «Об утверждении Нормативов площади участковых

лесничеств, лесных кварталов»;

- приказ Федерального агентства лесного хозяйства от 30.11.2011 № 506 «Об отнесении лесов на территории Кировской области к ценным лесам, эксплуатационным лесам и установлении их границ»;
- приказ Федерального агентства лесного хозяйства от 06.05.2022 № 556 «Об утверждении Регламента организации и проведения мероприятий по государственной инвентаризации лесов центральным аппаратом Рослесхоза, территориальными органами Рослесхоза и подведомственными Рослесхозу организациями»;
- приказ Минприроды России от 28.07.2020 № 497 «Об утверждении Правил использования лесов для выращивания лесных плодовых, ягодных, декоративных растений, лекарственных растений»;
- приказ Минприроды России от 28.07.2020 № 494 «Об утверждении правил заготовки пищевых лесных ресурсов и сбора лекарственных растений»;
- приказ Минприроды России от 28.07.2020 № 496 «Об утверждении Правил заготовки и сбора недревесных лесных ресурсов»;
- приказ Федерального агентства лесного хозяйства от 05.12.2011 № 513 «Об утверждении Перечня видов (пород) деревьев и кустарников, заготовка древесины которых не допускается»;
- приказ Минприроды России от 05.08.2022 № 510 «Об утверждении Лесоустроительной инструкции»;
- приказ Минприроды России от 27.07.2020 № 487 «Об утверждении Правил использования лесов для осуществления научно-исследовательской деятельности, образовательной деятельности»;
- приказ Министерства природных ресурсов и экологии Российской Федерации от 20.12.2021 № 978 «Об утверждении Правил лесоразведения, формы, состава, порядка согласования проекта лесоразведения, оснований для отказа в его согласовании, а также требований к формату в электронной форме проекта лесоразведения»;
- приказ Федерального агентства лесного хозяйства от 10.01.2012 № 2 «Об утверждении Порядка реализации и транспортировки партий семян лесных растений»;
- приказ Минприроды России от 30.07.2020 № 514 «Об утверждении Порядка производства семян отдельных категорий лесных растений»;
- приказ Минприроды России от 09.11.2020 № 911 «Об утверждении Правил заготовки живицы»;
- приказ Минприроды России от 09.11.2020 № 908 «Об утверждении Правил использования лесов для осуществления рекреационной деятельности»;
- приказ Федерального агентства лесного хозяйства от 27.04.2012 № 174 «Об утверждении Нормативов противопожарного обустройства лесов»;
- приказ Федерального агентства лесного хозяйства от 28.05.2012 № 218 «Об утверждении Методических указаний по вопросам организации и функционирования специализированных диспетчерских служб органов исполнительной власти субъектов Российской Федерации, уполномоченных в области лесных отношений»;
- приказ Федерального агентства лесного хозяйства от 29.05.2012 № 226 «Об организации работы «Прямой линии лесной охраны»»;
- приказ Рослесхоза от 28.12.2018 № 1079 «Об администрировании органами государственной власти субъектов Российской Федерации, осуществляющими переданные полномочия Российской Федерации в области лесных отношений, доходов федерального бюджета, бюджетов субъектов Российской Федерации, местных бюджетов»;
- приказ Федерального агентства лесного хозяйства от 09.04.2015 № 105 «Об установлении возрастов рубок»

9.2.	Постановления и распоряжения Правительства Российской Федерации	<ul style="list-style-type: none"> - постановление Правительства Российской Федерации от 03.03.2007 № 138 «О размере платы за предоставление выписок из государственного лесного реестра и порядке ее взимания»; - постановление Правительства Российской Федерации от 22.05.2007 № 310 «О ставках платы за единицу объема лесных ресурсов и ставках платы за единицу площади Лесного участка, находящегося в федеральной собственности»; - постановление Правительства Российской Федерации от 30.06.2021 № 1098 (ред. от 01.12.2021) «О федеральном государственном лесном контроле (надзоре)» (вместе с «Положением о федеральном государственном лесном контроле (надзоре)»); - постановление Правительства Российской Федерации от 22.06.2007 № 395 «Об установлении максимального объема древесины, подлежащей заготовке лицом, группой лиц»; - постановление Правительства Российской Федерации от 09.12.2020 № 2047 «Об утверждении Правил санитарной безопасности в лесах»; - постановление Правительства Российской Федерации от 07.10.2020 № 1614 «Об утверждении Правил пожарной безопасности в лесах»; - постановление Правительства Российской Федерации от 23.02.2018 № 190 «О приоритетных инвестиционных проектах в области освоения лесов и об изменении и признании утратившими силу некоторых актов Правительства Российской Федерации»; - постановление Правительства Российской Федерации от 10.01.2009 № 17 «Об утверждении Правил установления границ водоохранных зон и границ прибрежных защитных полос водных объектов»; - постановление Правительства Российской Федерации от 24.02.2009 № 161 «Об утверждении Положения о предоставлении в аренду без проведения аукциона Лесного участка, в том числе расположенного в резервных лесах, для выполнения изыскательских работ»; - постановление Правительства Российской Федерации от 21.12.2019 № 1755 «Об утверждении Правил изменения границ земель, на которых располагаются леса, указанные в пунктах 3 и 4 части 1 статьи 114 Лесного кодекса Российской Федерации, и определения функциональных зон в лесах, расположенных в лесопарковых зонах»; - постановление Правительства Российской Федерации от 17.11.2010 № 928 «О Перечне автомобильных дорог общего пользования федерального значения»; - постановление Правительства Российской Федерации от 16.04.2011 № 281 «О мерах противопожарного обустройства лесов»; - постановление Правительства Российской Федерации от 17.05.2011 № 376 «О чрезвычайных ситуациях в лесах, возникших вследствие лесных пожаров»; - постановление Правительства Российской Федерации от 17.05.2011 № 377 «Об утверждении Правил разработки и утверждения Плана тушения лесных пожаров и его формы»; - постановление Правительства Российской Федерации от 18.05.2011 № 378 «Об утверждении Правил разработки сводного плана тушения лесных пожаров на территории субъекта Российской Федерации»; - постановление Правительства РФ от 16.09.2020 № 1479 «Об утверждении Правил противопожарного режима в Российской Федерации»; - постановление Правительства Российской Федерации от 05.06.2013 № 476 «О вопросах государственного контроля (надзора) и признании утратившими силу некоторых актов Правительства Российской Федерации»; - постановление Правительства Российской Федерации от 15.04.2014 № 318 «Об утверждении государственной программы
------	---	--

		<p>Российской Федерации «Развитие лесного хозяйства»;</p> <ul style="list-style-type: none"> - постановление Правительства Российской Федерации от 25.05.1994 № 529 «О создании в Кировской области государственного природного заповедника «Нургуш» Министерства охраны окружающей среды и природных ресурсов Российской Федерации»; - распоряжение Правительства Российской Федерации от 22.12.2011 № 2322-р «Об утверждении Концепции развития системы особо охраняемых природных территорий федерального значения на период до 2020 года»
9.3.	<p>Нормативные правовые акты Кировской области</p>	<p>Законы Кировской области:</p> <ul style="list-style-type: none"> - Закон Кировской области от 02.12.2005 № 387-ЗО «Об административно-территориальном устройстве Кировской области»; - Закон Кировской области от 04.12.2007 № 203-ЗО «О реестре административно-территориальных единиц и населенных пунктов Кировской области»; - Закон Кировской области от 27.03.2007 № 101-ЗО «О порядке и нормативах заготовки гражданами древесины для собственных нужд»; - Закон Кировской области от 27.03.2007 № 100-ЗО «О ставках платы для граждан по договору купли-продажи лесных насаждений для собственных нужд»; - Закон Кировской области от 25.12.2009 № 477-ЗО «Об установлении исключительных случаев заготовки недревесных лесных ресурсов на основании договоров купли-продажи лесных насаждений»; - Закон Кировской области от 05.07.2007 № 140-ЗО «О порядке заготовки и сбора недревесных лесных ресурсов, заготовки пищевых лесных ресурсов и сбора лекарственных растений гражданами для собственных нужд»; - Закон Кировской области от 09.11.2017 № 106-ЗО «О создании лесопаркового зеленого пояса в Кировской области»; - Закон Кировской области от 04.11.1999 № 139-ЗО «О природных лечебных ресурсах, лечебно-оздоровительных местностях и курортах Кировской области»; - Закон Кировской области от 15.07.1999 № 124-ЗО «Об установлении границ государственного природного заказника «Былина» регионального значения»; - Закон Кировской области от 07.10.2015 № 566-ЗО «Об особо охраняемых природных территориях Кировской области». <p>Указы Губернатора Кировской области:</p> <ul style="list-style-type: none"> - Указ Губернатора Кировской области от 29.12.2018 № 165 «Об утверждении Лесного плана Кировской области на 2019 - 2028 годы»; - Указ Губернатора Кировской области от 11.10.2022 № 83 «О структуре органов исполнительной власти Кировской области». <p>Постановления и распоряжения Правительства Кировской области:</p> <ul style="list-style-type: none"> - постановление Правительства Кировской области от 12.08.2008 № 142/319 «О Стратегии социально-экономического развития Кировской области на период до 2020 года», утвержденной постановлением Правительства Кировской области»; - постановление Правительства Кировской области от 16.02.2011 № 90/22 «Об утверждении схемы территориального планирования Кировской области»; - постановление Правительства Кировской области от 28.03.2012 № 145/167 «Об утверждении Положения о министерстве Лесного хозяйства Кировской области»; - постановление Правительства Кировской области от 25.03.2008 № 126/81 «Об установлении ставок платы за единицу объема лесных ресурсов и единицу площади Лесного участка, находящегося в собственности Кировской области»; - постановление Правительства Кировской области от 28.03.2013 № 202/167 «Об утверждении порядка заключения гражданами

договора купли-продажи лесных насаждений для собственных нужд»;

- постановление Правительства Кировской области от 15.12.2023 № 695-П «Об утверждении государственной программы Кировской области «Развитие Лесного хозяйства»;
- постановление Правительства Кировской области от 29.05.2009 № 13/130 «Об автомобильных дорогах общего пользования Кировской области регионального или межмуниципального значения»;
- постановление Правительства Кировской области от 03.07.2007 № 99/281 «О создании государственного природного заказника регионального значения «Бушковский лес»;
- постановление Правительства Кировской области от 28.09.2007 № 107/404 «Об объявлении природного комплекса в районе села Великоорецкое памятником природы регионального значения»;
- постановление Правительства Кировской области от 23.05.2011 № 105/214 «Об утверждении границ и режима особой охраны территорий памятников природы регионального значения «Ежовский озерно-родниковый комплекс» и «Филейская популяция кортузы Маттиоли»;
- постановление Правительства Кировской области от 22.09.2009 № 25/318 «О придании государственному гидрологическому заказнику областного подчинения «Пижемский» статуса государственного природного заказника «Пижемский» регионального значения»;
- постановление Правительства Кировской области от 22.11.2010 № 78/563 «Об утверждении границ и режима особой охраны памятника природы регионального значения «Верховое болото «Чистое» и его охранной зоны»;
- постановление Правительства Кировской области от 20.09.2010 № 69/479 «Об объявлении природного комплекса «Христофоровские болота» памятником природы регионального значения»;
- постановление Правительства Кировской области от 20.06.2007 № 98/258 «Об объявлении зеленой зоны городов Кирова, Кирово-Чепецка и Слободского особо охраняемой природной территорией регионального значения»;
- постановление Правительства Кировской области от 20.12.2011 № 133/695 «Об утверждении границ и режима особой охраны территории памятника природы регионального значения «Котельничское местонахождение парейазавров»;
- постановление Правительства Кировской области от 20.12.2011 № 133/694 «Об утверждении границ и режима особой охраны территории памятника природы регионального значения «Окрестности села Рябово»;
- постановление Правительства Кировской области от 19.02.2013 № 196/78 «Об утверждении границ округа горно-санитарной охраны курорта регионального значения «Нижне-Ивкино»;
- постановление Правительства Кировской области от 18.02.2003 № 36/46 «Об утверждении режима округа горно-санитарной охраны Федерального бюджетного учреждения Центра реабилитации Фонда социального страхования Российской Федерации «Вятские Увалы»;
- постановление Правительства Кировской области от 18.06.2002 № 19/217 «Об установлении границ и утверждении площадей зон округа горно-санитарной охраны Федерального бюджетного учреждения Центра реабилитации Фонда социального страхования Российской Федерации «Вятские Увалы»;
- постановление Правительства Кировской области от 14.07.2011 № 111/313 «Об утверждении границ территории памятника природы регионального значения «Озеро Пайбулатовское» и его охранной зоны»;
- постановление Правительства Кировской области от 13.09.2010 № 68/463 «Об объявлении природного комплекса «Пилинский лог» памятником природы регионального значения»;
- постановление Правительства Кировской области от 09.11.2015 № 69/730 «Об объявлении Низевского таежно-болотного

		<p>комплекса памятником природы регионального значения»;</p> <ul style="list-style-type: none"> - постановление Правительства Кировской области от 08.12.2015 № 73/812 «Об утверждении границ и режима особой охраны территории памятника природы регионального значения «Заречный парк»; - постановление Правительства Кировской области от 08.11.2013 № 234/733 «Об объявлении природного комплекса «Озеро Слинково» памятником природы регионального значения»; - постановление Правительства Кировской области от 05.02.2002 № 9/39 «Об утверждении границ памятников природы г. Кирова и пригородной зоны (Слободской район)»; - постановление Правительства Кировской области от 01.06.2010 № 53/246 «Об утверждении границ и режима особой охраны памятника природы регионального значения «Озеро Черное у пос. Коминтерновский»; - постановление Кировской областной Думы от 22.11.1994 № 7/61 «Об организации государственного природного заказника «Былина» регионального значения в Подосиновском районе и ликвидации Альмежского охотничьего заказника»; - постановление Кировской областной Думы от 22.11.1994 № 7/60 «Об установлении границ и утверждении площадей природоохранного, природно-заповедного и рекреационного назначения Афанасьевского, Немского, Омутнинского, Орловского, Подосиновского, Лузского районов и на сельскохозяйственных землях, подведомственных мэрии г. Кирова»; - постановление Кировской областной Думы от 20.04.1995 № 11-34 «Об установлении границ и утверждении площадей земель природоохранного, природно-заповедного, рекреационного и оздоровительного назначения Кирово-Чепецкого и Котельничского районов»; - постановление администрации Кировской области от 16.06.1997 № 178 «Об объявлении государственными памятниками природы областного значения природных объектов и комплексов г. Кирова и пригородной зоны (Слободской район)»; - постановление администрации Кировской области от 11.04.2000 № 133 «Об утверждении Положения о государственном природном заказнике «Былина» регионального значения»; - постановление Правительства Кировской области от 22.01.2019 № 9-П «О реализации постановления Правительства Российской Федерации от 23.02.2018 № 190 «О приоритетных инвестиционных проектах в области освоения лесов и об изменении и признании утратившими силу некоторых актов Правительства Российской Федерации»; - распоряжение Правительства Кировской области от 29.12.2016 № 160 «О реестре приоритетных инвестиционных проектов в области освоения лесов»; - распоряжение Правительства Кировской области от 07.04.2021 № 61 «О перечнях населенных пунктов, территорий организаций отдыха детей и их оздоровления, территорий садоводства или огородничества, подверженных угрозе лесных пожаров в 2021 году, на территории Кировской области»; - распоряжение Правительства Кировской области от 03.04.2018 № 84 «Об утверждении Концепции интенсивного использования и воспроизводства лесов Кировской области»
9.4.	Литература	<p>География Кировской области. Атлас-книга/под. ред. и предисл. Е.А. Колеватых, А.М. Прокашева, Г.А. Русских. - Киров: Кир. обл. тип. 2015. - 80 с.: ил. - ISBN № 978-5-498-00290-3.</p> <p>Климат. Фенология. Экологический риск: учебно-методическое пособие/сост. С.Ю. Огородникова, Л.М. Попцова, Н.М. Алаалькина. - Киров, 2012.</p> <p>Леса Кировской области/Упр. охраны окружающей среды и природопользования Киров. обл., Департамент лес. хоз-ва Киров. обл., КОГУ «Кировсельлес», Ин-т биологии Коми НЦ УрО РАН, Вят. гос. гуманит. ун-т; под ред. А.И. Видякина, Т.Я.</p>

		<p>Ашихминой, С.Д. Новоселова; [худож. ред. Е.В. Предейкина]. - Киров: Киров. обл. тип. 2008 (Киров: Киров. обл. тип.). - 397 с.: ил. - Библиограф. с. 389 - 397. - ISBN№ 978-5-88186-775-1.</p> <p>Регионы России. Социально-экономические показатели. 2017. Стат. сб. /Росстат. - М., 2017. - 1402 с. ISBN№ 978-5-89476-442-9.</p> <p>Френкель, М.О. Климатический мониторинг Кировской области/М.О. Френкель, Ю.П. Переведенцев, В.В. Соколов [и др.]; науч. ред. Э.П. Наумов. - Казань: Казан. ун-т, 2012. - 264 с. ISBN№ 978-5-98180-998-9</p>
9.5.	Фондовые и ведомственные источники	<p>О состоянии окружающей среды Кировской области в 2017 году: Региональный доклад/Под общей редакцией А.В. Албеговой. - Киров, 2018. - 173 с.;</p> <p>письмо Федерального агентства кадастра объектов недвижимости от 26.01.2007 № ВК/0170 «О кадастровом учете лесных участков»;</p> <p>письмо Федерального агентства Лесного хозяйства от 02.02.2007 № МГ-03-54/703 «Об использовании участков Лесного фонда на основании разрешения органов государственной власти»;</p> <p>письмо Федерального агентства Лесного хозяйства от 10.11.2009 № АС-05-54/7018 «О Рекомендациях по порядку формирования и учета затрат на тушение лесных пожаров за счет субвенций из федерального бюджета, предоставляемых на осуществление органами исполнительной власти субъектов Российской Федерации переданных отдельных полномочий Российской Федерации в области лесных отношений»;</p> <p>Стратегия социально-экономического развития Кировской области и муниципальных образований до 2030 года</p>
9.6.	Электронные источники	<p>Общая площадь земель муниципального образования/Территор. орган Федер. службы гос. статистики по Киров. обл. - Электрон. дан. - Киров: Кировстат, 2017. - Режим доступа: URL: http://www.gks.ru/dbscripts/muNest/muNest33/DBINet.cgi (дата обращения: 16.07.2018).</p> <p>Объем и структура валового регионального продукта по видам экономической деятельности по Кировской области/Территор. орган Федер. службы гос. статистики по Киров. обл. - Электрон. дан. - Киров: Кировстат, 2017. - Режим доступа: URL: http://kirovstat.gks.ru/wps/wcm/co№№ect/rosstat_ts/kirovstat/resources/367cb40045535cecbc40fe1b0c854b35/Os_V_str_VRP.htm (дата обращения: 16.07.2018).</p> <p>Численность рабочей силы Кировской области в 2017 году/Территор. орган Федер. службы гос. статистики по Киров. обл. - Электрон. дан. - Киров: Кировстат, 2018. - Режим доступа: URL: http://kirovstat.gks.ru/wps/wcm/co№№ect/rosstat_ts/kirovstat/resources/f57a6d804d0efa54abe3bbc5b34c73c1/Op_rab_sila_2017_.htm (дата обращения: 16.07.2018)</p>

Приложение № 3

Приложение № 5
к Лесному плану Кировской области

Сведения о лесах, расположенных в границах особо охраняемых природных территорий по состоянию на 01.01.2024

№	Наименование особо охраняемых природных территорий	Категория особо охраняемой природной территории	Наименование лесничества, лесопарка	Участковое лесничество	Квартал / выдел	Площадь, тыс. га
1	2	3	4	5	7	8
Особо охраняемые природные территории федерального значения						
1	Государственный природный заповедник «Нургуш», участок «Нургуш»	Государственный природный заповедник	Государственный природный заповедник			5,634
			«Нургуш» (земли ООПТ)			
	Государственный природный заповедник «Нургуш», участок «Тулашор»		Синегорское	Первомайское	кв. 47, 56, 65, 74, 83, 84	17,816
			Нагорское	Федоровское	кв. 1-36	
2	Охранная зона государственного природного заповедника «Нургуш», участок «Тулашор»	Охранная зона государственного природного заповедника	Синегорское	Первомайское	кв. 24, 25, 32, 33, 39, кв. 24, 25, 32, 33, 39, 40, 48, 49, 57, 58, 66, 67, 75, 76, 85, 86, 93, 94, 101, 102	17,566
			Нагорское	Федоровское	кв. 37-54	
3	Охранная зона государственного природного заповедника «Нургуш», участок «Нургуш»	Охранная зона государственного природного заповедника	Котельничское	Вишкильское	кв. 28, 32 - 35, 38 - 52, 55 - 65, 68 - 83, 86 - 90, 92 - 93, 99, 110	7,9424

Особо охраняемые природные территории регионального значения						
4	Государственный природный заказник «Пижемский»	Комплексный (ландшафтный) государственный природный заказник	Сорвижское	Арбажское	кв. 18, 19, 23, 28, 29, 35, 36, 80	30,84794
				Шембетское	кв. 36, 37, 40, 41, 50 -53	
				Арбажское (сельское)	кв. 57, 58, 59, 62, 82 -86, 88 - 92, 172 - 175, 177 - 179, 194, 196, 198, 199, 202, 203, 219, 220	
			Яранское	Тужинское (сельское)	кв. 3 ч., 7 ч., 5 ч., 15 ч., 25 ч., 36 ч., 37 ч., 49 ч., 54 ч., 58 ч., 59 ч., 91 ч., 92 ч., 95 ч., 97 ч., 98 ч., 106 ч., 107 ч., 108 ч., 109 ч., 111 ч.	
				Тужинское	кв. 68 ч., 69 ч., 78 ч.	
			Суводское	Пижанское	кв. 25 ч., 29 ч., 30 ч., 38 ч., 80, 81	
				Советское	кв. 80, 82, 83, 90, 91, 92, 93, 94, 98, 128, 129, 133, 138, 139, 141, 142	
				Мокинское	кв. 48, 49, 50, 51, 60, 61	
				Пижанское (сельское)	кв. 1, 2, 3, 4, 5, 6, 11, 12, 13, 14, 29, 31	
				Советское (сельское)	кв. 19, 20, 25, 26, 27, 28, 29, 30, 43, 44, 45, 54, 56, 58, 68, 69; (СПК СА колхоз «Мушинский»), кв. 78	

5	Государственный природный заказник «Быллина»	Комплексный (ландшафтный) государственный природный заказник	Пинюгское	Кичугское	кв. 18 - 21, 30 - 36, 49-53, 62 - 67, 76 - 83	48,15108
				Подосиновское	кв. 30, 31	
				Яхреньгское	кв. 73, 94, 116, 117, 118, 136, 137, 157 -161; кв. 57, выд. 7 - 14, 17 - 21; кв. 58, выд. 8 - 10, 13, 14, 18, 26, 30, 33, 35, 36; кв. 72, выд. 8, 14 -17,20, 21, 23 - 29; кв. 115, выд. 2, 3, 5 - 12; кв. 114, выд. 17, 21, 24- 29; кв. 135, выд. 5 - 18; кв. 156, выд. 3 - 20	
				Подосиновское (сельское)	кв. 294, 299, 300, 307- 310, 315	
			Опаринское	Паломницкое	кв. 1 - 10, 12 - 21, 30, 31	
				Моломское (сельское)	кв. 1 (СХК «Надежда»)	
6	Государственный природный заказник «Бушковский лес»	Комплексный (ландшафтный) государственный природный заказник	Уржумское	Буйское	кв. 20 - 27, 31 - 37, 40 - 46, 48 - 54, 56 - 62, 66 - 78, 80 - 86, 91 - 97, 105 - 112, 117 - 122, 125 -129, 137 - 139	9,28129
7	Зеленая зона городов Кирова, Кирово- Чепецка и Слободского	Зеленая зона	Парковое	Лянгасовское	1-82	166,6538
				Новобыстрицкое	1-40,67,68,69	
				Пасеговское	1-11, ч. 12, 13-43	
				Раменское	1-74	
				Бобинское	1-57, ч. 58, ч. 59, 60-68 1-27, ч. 28, 29-50 (СПК «Бобино»)	

					4, 6, 21-23 (Каринского лесничества бывшего Слободского лесхоза)
				Слободское	1-4, 7-91, 94-106, 109, ПО, 113-126 (Слободского лесничества бывшего Слободского лесхоза)
					1-14 (колхоз «Груд»)
					32-50 (СПК «Слободской»)
					50-58 (Заречного лесничества бывшего Кирово-Чепецкого лесхоза)
				Ленинское	1-3,5-44
					18,19,23,24,30,34,35,39-53
					7, 13-16, 21-35 (СПК «СОВЬИНСКИЙ»)
				Перекопское	1-88
				Просницкое	1-38, 53-83, ч. 84, 85-92, ч. 93, 94, 95
				Чепецкое	1-24, ч. 25, 26-30, ч. 31, ч. 32, 33, 34, ч. 35, 36-50
				Медянское	1-73
				Бахтинское сельское	1-83
				Рубежницкое сельское	1-46 (СПК им. Ленина)
					1-26 (СПК «Заря»)
				Мурыгинское сельское	1-33 (СПК им.Куйбышева)
					1-25, частично 26 (СПК «Подгорный»)

					1-52, частично 53, частично 54, 55-58 (ТНВ «Новомедянское»)	
					1-3, ч. 4, 5-42 (Агрофирма «Юрьянское»)	
			Кирово-Чепецкое	Заречное	кв. 25ч, 38ч.	
			Слободское	Слободское	ч. 5, ч. 6	
				Шестаковское	ч. 18, ч. 19, ч. 20, ч. 21, ч. 23	
				Каринское	50	
			Орловское	Степановское сельское	29 (ООО «Чудиновское») 32, 33 (СПК «Новый путь») 26,27-30 (СПК «Прогресс»)	
				Русановское сельское	38 (СПК «Колковский»)	
			Лесопарк «Порошинский»		1-11	
			Лесопарк «Городской»		1-15	
8	Озеро «Бездонное»	Гидрологический памятник природы	Сорвижское	Арбажское (сельское)	кв. 62, 82, 84, 89, 91	0,00734
				Шембетское	кв. 41, 50, 51, 52	
9	Озеро «Ширей»	Гидрологический памятник природы	Сорвижское	Арбажское (сельское)	кв. 404	0,04588
10	«Лиственничные	Биологический	Афанасьевское	Афанасьевское	кв. 13	0,02

11	Овраг «Бокалда»	Биологический (ботанический) памятник природы	Унинское	Ухтымское (сельское)	кв. 12, выд. 41, 44, 48, 50, 51, 52, 53, 60, 77, 78, 79, 80, 81, 82, 84 (к-з «Спасский»)	0,02092
12	Валковский останец «Пупыш»	Геологический памятник природы	Унинское	Хорошевское (сельское)	кв. 6, 7 (КЛХ «Родина»)	0,00495
13	Ухтымское месторождение волконскоита	Геологический памятник природы	Унинское	Ухтымское (сельское)	кв. 12, выд. 1, 10 (колхоз «Ухтымский»)	0,00596
14	Озеро Круглое	Гидрологический памятник природы	Кайское	Лойнское	кв. 116, выд. 12	0,09093
15	Озеро «Дикое»	Гидрологический памятник природы	Рудниковское	Рудниковское	кв. 12, выд. 27	0,0452
16	Обнажение верхнеюрских пород у с.Лойно (с остатками морских моллюсков, аммонитов, белемнитов, ауцелл)	Геологический памятник природы	Кайское	Лойнское сельское поселение		0,00514
17	Большой Кирсинский пруд	Гидрологический памятник природы	Кирсинское	Кирсинское	по границе с кв. 87 - 89, 99 - 101, 108, 109	0,47431
18	Озеро «Падун»	Гидрологический памятник природы	Кайское	Лойнское	кв. 63, выд. 25	0,07163
			Рудниковское	Заводское	кв. 2, выд. 33	0,00047
19	Средний Кирсинский пруд	Гидрологический памятник природы	Кирсинское	Пещерское	по границе с кв. 19, 20	0,10349

20	Озеро Казанское	Гидрологический памятник природы	Вятско- Полянское	Вятско-Полянское (сельское)	СПК «Заря», кв. 17 ч.; СХА «Луч», кв. 1 ч.; колхоз им. Мичурина, кв. 2 ч.	0,04436
21	Заросли орешника (лещины) у д.Средняя Тойма	Биологический (ботанический) памятник природы	Вятско- Полянское	Вятско-Полянское (сельское)	колхоз им. Мичурина, кв. 5 ч., 6 ч.	0,20917
22	Заросли орешника (лещины) у д.Киняусь	Биологический (ботанический) памятник природы	Вятско- Полянское	Вятско-Полянское (сельское)	СХА «Победа», кв. 5 ч.	0,00137
23	Обнажение пермских и триасовых пород у села Окатыево	Геологический памятник природы	Даровское	Пиксурское (сельское)	колхоз «1-е Мая», кв. 32, выд. 33	0,0053
24	Окрестности села Рябово	Биологический (ботанический) памятник природы	Зуевское	Мухинское (сельское)	СПК «Мухино»: кв. 2 ч., 4 ч., 5	0,8143
25	Озеро Пайбулатовское Охранная зона	Гидрологический памятник природы	Кикнурское	Кикнурское (сельское)	кв. 97	0,12114 (в том числе 109,4 охранная зона)
26	Бор на р.Лобани	Биологический (ботанический) памятник природы	Кильмезское	Ломиковское	кв. 76	0,82714
				Микваровское	кв. 5, 6, 7	

27	Красная гора у д.Паска	Комплексный (ботанико-геологический) памятник природы	Кильмезское	Ломиковское	кв. 41	0,05957
28	Геологическое обнажение неогеновых пород (рудной свиты)	Геологический памятник природы	Кильмезское	Микваровское	кв. 47 ч.	0,01438
29	Геологическое обнажение у п.Кильмезь (Красная гора)	Геологический памятник природы	Кильмезское	Южное (сельское)	колхоз «Коммунар»	0,0023
30	Кильмезская пойменная дубовая роща	Биологический (ботанический) памятник природы	Кильмезское	Южное (сельское)	СПК «Кильмезский», кв. 1	0,35427
31	Озеро «Осиновое»	Гидрологический памятник природы	Кирово-Чепецкое	Поломское	кв. 100 ч. (44 ч.)	0,06916
32	Котельничское местонахождение парейазавров	Палеонтологический памятник природы	Котельничское	Котельничское (сельское)	кв. 1 ч., 3 ч., 4 ч. (СПК (колхоз) «Маяк»); кв. 3 (СПК колхоз «Нива»)	0,19579
33	Котельничская пойменная дубовая роща	Биологический (ботанический)	Котельничское	ГЗЗ и земли сельхозназначения		2,68487

		памятник природы		Котельничское	кв. 49-65; ЗАО «ЛТФ» кв. 4 выд. 1, 2, 3; кв. 5 выд. 1, 2, 5, 6, 10, 11; кв. 5 выд. 3, 4, 7, 8, 9; СПК «Искра» кв. 10 выд. 6, 10, 15, 16, 17, 18, 19, 20, 21, 22, 23, 24, 27; выд. 1, 2, 3, 4, 5, 6, 7, 8, 9, 11, 12, 13, 14, 25, 26; кв. 11 выд. 6, 7, 15, 16, 17, 18, 19, 20, 21, 27, 28, 29, 30, 31; выд. 1, 2, 3, 4, 5, 8, 9, 10, 11, 12; выд. 32, 33, 34, 35, 36, 37, 38, 39, 40, 41, 42, 43, 44, 45, 46, 47, 48	
34	Пойма р. Быстрица	Комплексный памятник природы	Куменское	Речное,	кв. 52, 72, 73, 74, 75, 76, 77 ч.	0,625
				Вожгальское	кв. 23 ч.	
				Плотниковское (сельское)	ОАО «Октябрьский», кв. 11, 12, 31	
35	Кедры на месте бывшей деревни Сенокосовщина	Биологический (ботанический) памятник природы	Куменское		д. Сенокосовщина	0,0005
36	Ручей с карстовым гротом в обнажении известкового туфа	Геологический памятник природы	Уржумское	Лебяжское (сельское)	СПК «Вотский», кв. 8	0,001
37	Источник «Соль-грязь»	Гидрологический памятник природы	Уржумское	Лебяжское (сельское)	СПК «Кокоревский», кв. 4	0,002
38	«Поющие пески» уд.Атары	Геологический памятник природы	Уржумское	Лебяжское (сельское)	совхоз «Елькинский», кв. 1	0,218

39	Озеро «Усталец»	Гидрологический памятник природы	Лузское	Правый берег р. Лузы в 1,5 км ниже г. Лузы	Правый берег р. Лузы в 1,5 км ниже г. Лузы	0,1629
40	Лесопарк «Усталец» (Парк мира)	Биологический (ботанический) памятник природы	Лузское	Правый берег р. Лузы в 4 км ниже г. Лузы	Правый берег р. Лузы в 4 км ниже г. Лузы	0,0725
41	Русиновский сосновый бор	Биологический (ботанический) памятник природы	Лузское	Аникинское	кв. 68, 69	1,57617
				Папуловское сельское, СХА «Заря»	кв. 82	
				Лальское сельское, СХА «Восход»	кв. 28, 34	
42	Сосновый бор «Высота»	Биологический (ботанический) памятник природы	Лузское	Папуловское сельское, СХА «Заря»	кв. 2	1,33746
				Папуловское	кв. 68	
43	Новолодский сосновый бор	Биологический (ботанический) памятник природы	Лузское	Лальское	кв. 21	0,45901
44	Романовский сосновый бор	Биологический (ботанический) памятник природы	Лузское	Лузское сельское, СПК СХА (колхоз) «Лузский»	кв. 10, 12	0,50228
45	Сосновый бор «Заборье»	Биологический (ботанический) памятник природы	Лузское	Лальское	кв. 16 - 18, 23, 24, 26, 43, 45 - 48	2,82673
46	Аникинский сосновый бор	Биологический (ботанический) памятник природы	Лузское	Аникинское	кв. 62 - 64, 73	1,74483

47	Даниловский сосновый бор	Биологический (ботанический) памятник природы	Лузское	Лальское сельское, СХА «Красный Партизан»	кв. 10, 11, 18	0,25812
48	Сомовский сосновый бор	Биологический (ботанический) памятник природы	Лузское	Папуловское	кв. 69	1,05518
				Папуловское сельское, СХА «Заря»	кв. 3, 9, 10	
49	Красавинский сосновый бор	Биологический (ботанический) памятник природы	Лузское	Лальское	кв. 42	0,1058
50	Васильевский сосновый бор	Биологический (ботанический) памятник природы	Лузское	Лальское	кв. 12	0,24176
51	Потаповский сосновый бор	Биологический (ботанический) памятник природы	Лузское	Лальское	кв. 19, 20, 22 (выд. 1 -13, 18 - 21, 23, 24)	1,44755
				Лальское сельское, СХА «Красный Партизан»	кв. 8	
52	Христофоровские болота	Комплексный памятник природы	Лузское	Христофоровское	кв. 32 (выд. 38, 39, 48 - 51), кв. 33 (выд. 42 - 46, 49), кв. 34 (выд. 46, 48 - 58), кв. 35 (выд. 48, 49, 51, 52), кв. 47 (выд. 3, 4, 6 - 10, 13, 16 ч., 17 - 23, 26 - 27, 28 ч., 69 ч., 70, 71 ч., 72 ч., 73, 74 ч., 76, 77), кв. 48 (выд. 1 - 15, 16 ч., 17 - 19, 22 - 24, 29 - 34), кв. 49 (выд. 1 - 39), кв. 50 (выд. 1, 2 ч., 3, 6, 7, 10, 11, 15, 16 ч., 20, 21, 25 - 27, 28 ч., 29, 5333, 36 - 39, 41 - 44, 49, 51 - 53)	2,76023

53	Осокоревая роща у с.Гоньба	Биологический (ботанический) памятник природы	Малмыжское	Малмыжское	кв. 71, 74, 76	0,43331
54	Хвойно- широколиственный лес у с.Савали	Биологический (ботанический) памятник природы	Малмыжское	Малмыжское	кв. 79, 80, 81	0,37081
55	Посадский лес	Биологический (ботанический) памятник природы	Малмыжское	Малмыжское	кв. 86	0,11772
56	Корсачий бугор или Большой курган	Геологический памятник природы		В 1,5 км к северу от д. Новая Тушка, на 256 км Казанского тракта к востоку от него		0,0005
57	Буреций заказник	Биологический (ботанический) памятник природы	Вятско- Полянское	Бурецкое	кв. 58 ч	0,098
58	Синегорское обнажение горючих сланцев	Геологический памятник природы	Синегорское	-	-	0,00439
59	Геологическое обнажение нижнетриасовых пород у д.Терюхан	Геологический памятник природы	Нагорское	Николаевское (сельское)	кв. 9, выд. 40 (бывшие земли колхоза «Красный Октябрь»)	20,83
60	Геологическое обнажение триасовых пород у п. Соз	Геологический памятник природы	Синегорское	-	-	5,28
61	Соляные источники на р.Солоной	Гидрологический памятник природы	Нагорское	Мулинское	кв. 74	0,00027
62	Озеро Слиньково		Нагорское	Шевырталовское (сельское)	кв. 39	1,8931

		Комплексный памятник природы		Заевское	кв. 241, 242, 243	
			Белохолуницкое	Прокопьевское	кв. 120 ч (выд. 1-16, 19), кв. 121ч (выд. 3,6,7)	
63	Озеро «Рыбное»	Гидрологический памятник природы	Немское	Осиновское	кв. 9, у д. Бараниха кв.58	0,06921
64	«Культуры сосны обыкновенной 1918г.»	Биологический (ботанический) памятник природы	Немское	Чистопольское	кв. 81 (16 га) и кв. 90 (6,9 га), у д. Матрены кв. 157 (16га.) и кв. 166 (7га.)	0,03282
65	Медведский бор	Комплексный памятник природы	Нолинское	Медведское	кв. 27 - 34, 49 - 60, 67 -80, 88 - 92, 95 - 98, 104, 110 - 114, 116 - 119, 121, 124, 126	7,18163
66	Беляевский бор	Биологический (ботанический) памятник природы	Нолинское	Шварихинское	кв. 74 - 84	1,93412
67	Орешник у д. Машины	Биологический (ботанический) памятник природы	Нолинское	Шварихинское	кв. 60	0,06611
68	Орешниковая рамень у д. Среднее	Биологический (ботанический) памятник природы	Нолинское	Нолинское (сельское)	кв. 48 (по стар. лесоустр. кв. 11, леса колхоза «Ударник»)	0,07153
69	Каменный лог	Палеонтологическ ий памятник природы	Нолинское	Нолинское (сельское)	кв. 32 (по стар. лесоустр. кв. 7, леса колхоза «Нолинский»)	0,17083
70	Озеро Савиновское «Сидячее»	Гидрологический памятник природы	Оричевское	Быстряговское	кв. 76 ч., 77 ч.	0,04525

71	Озеро Лопатинское	Гидрологический памятник природы	Оричевское	Быстряговское	кв. 104 ч.	0,04303
72	Халтуринский лиственник	Биологический (ботанический) памятник природы	Орловское	Халтуринское	кв. 79, 81, 82	0,53287
73	Озеро «Ахмановское» (Озерское)	Гидрологический памятник природы	Суводское			0,03329
74	Озеро Лежнинское	Гидрологический памятник природы	Суводское			0,04964
75	Малогорский бор	Биологический (ботанический) памятник природы	Пинюгское	Яхреньгское сельское (у д. Малая Горка)	Яхреньгское сельское (у д. Малая Горка)	0,01414
76	Устьянский бор	Биологический (ботанический) памятник природы	Пинюгское	Подосиновское (сельское)	кв. 267; кв. 268, выд. 6, 7, 19 - 21, 26 - 28, 30 - 36; кв. 269, выд. 1 - 22, 24; кв. 270, выд. 17, 22 - 24, 29, 30	0,40357
77	Окуловский бор	Биологический (ботанический) памятник природы	Пинюгское	Яхреньгское (сельское)	кв. 67, выд. 13, 18, 19, 20, 27; кв. 68, выд. 14 - 21; кв. 92, выд. 1 - 11	0,17764
78	Октябрьский бор	Биологический (ботанический) памятник природы	Пинюгское	Щеткинское (сельское)	кв. 98, выд. 50 - 56	0,0275
79	Грибинский бор	Биологический (ботанический) памятник природы	Пинюгское	Подосиновское (сельское)	кв. 57, выд. 26 - 32; кв. 73, выд. 7 - 9, 10, 11, 25 - 28	0,12627
				Подосиновское	кв. 2, выд. 31 - 52; кв. 3, выд. 34, 37, 38, 43, 44, 48 - 52, 56, 57, 59, 61 - 63, 65 - 67, 69	

80	Пуртовский бор	Биологический (ботанический) памятник природы	Пинюгское	Подосиновское (сельское)	кв. 65, выд. 6; кв. 66, выд. 5 - 16	0,05214
81	Хомяковский бор	Биологический (ботанический) памятник природы	Пинюгское	Яхреньгское (сельское)	кв. 142, выд. 1 - 5, 11 - 17, 19, 21; кв. 143, выд. 1 - 17, 24 - 29	0,19804
82	Будринский бор	Биологический (ботанический) памятник природы	Пинюгское	Щеткинское (сельское)	кв. 107, выд. 2 - 6, 8 - 16, 18, 19, 21 - 24	0,14376
83	Озеро «Круглое»	Гидрологический памятник природы	Пинюгское	Правый берег р. Пушмы выше д. Борок в 13 км от п. Подосиновец по дороге на Пинюг	Правый берег р. Пушмы выше д. Борок в 13 км от п. Подосиновец по дороге на Пинюг	0,09093
84	Кайское болото (частично в границах ГПЗ «Былина»)	Комплексный памятник природы	Пинюгское	Кичугское	кв. 33, выд. 28, 33; кв. 34, выд. 17, 19, 21, 22, 23, 25, 26; кв. 35, выд. 21; кв. 36, выд. 1, 6, 7, 8; кв. 37, выд. 3, 6, 8 - 11; кв. 38, выд. 6, 8, 10 - 14, 16 - 18; кв. 39, выд. 26 - 33; кв. 51, выд. 10, 11, 16, 18, 24, 33, 34, 50; кв. 52, выд. 10; кв. 53, выд. 3 - 7; кв. 54, выд. 1 - 4; кв. 55, выд. 1 - 7, 10; кв. 56, выд. 1, 2, 5 - 7, 10, 19; кв. 22, выд. 12, 13; кв. 19, выд. 19; кв. 40, выд. 22; кв. 20, выд. 19, 23	8,9832
85	Ульское болото		Опаринское	Альмежское	кварталы 1 - 11	30,435

		Комплексный памятник природы	Пинюгское	Пушемское	кв. 1, выд. 45; кв. 2, выд. 22; кв. 3, выд. 20; кв. 4, выд. 12, 15; кв. 5, выд. 9, 15; кв. 6, выд. 1, 3, 19, 20; кв. 7, выд. 3, 20; кв. 23, выд. 3; кв. 24, выд. 1; кв. 25, выд. 1	
86	Гладкое болото	Биологический (ботанический) памятник природы	Пинюгское			0,02978
87	Костылевское болото	Биологический (ботанический) памятник природы	Пинюгское	В 19 км севернее п. Подосиновец	В 19 км севернее п. Подосиновец	0,143
88	Болотный массив «Поскотино-Калище»	Биологический (ботанический) памятник природы	Пинюгское			0,083
89	Озеро Мусерское	Гидрологический памятник природы	Сачурское	Санчурское (сельское)	кв. 102	0,19758
90	Озеро «Кротовское»	Гидрологический памятник природы	Свечинское	Юмское	кв. 5 (выд. 22, 23, 24), кв. 13 (выд. 7, 8, 9, 37)	0,047
91	Верховое болото «Чистое»	Комплексный памятник природы	Свечинское	Свечинское	кв. 7, 13, 20 ч.	3,2994
92	Дендроконкомплекс на месте б.н.п.Глинная	Биологический (ботанический) памятник природы	Свечинское	Свечинское сельское (СПК «Искра»)	кв 8, выд. 34 ,37, 42	0,01971
93	Тарасовский ключ	Гидрологический памятник природы	Слободское	Роговское «СПК Роговской»	кв. 9, выд.16	0,00125

94	Источник в толще плитчатых известняков	Геологический	Суводское	Первомайское	кв. 12	0,00822
95	Участок ландышевого бора	Биологический (ботанический) памятник природы	Суводское	Суводское	кв. 23	0,02722
96	Участок ландышевого бора	Биологический (ботанический) памятник природы	Суводское	Суводское	кв. 141	0,0288
97	Родник «Царский ключ»	Гидрологический памятник природы	Суводское	Суводское	кв. 251, 267	0,05
98	Древовидные можжевельники	Биологический (ботанический) памятник природы	Суводское	Суводское	кв. 95, 96	0,0513
99	Лиственница великан	Биологический (ботанический) памятник природы	Суводское	Суводское	кв. 5	0,03662
100	Аникин лог	Геологический памятник природы	Суводское			0,0032
101	Быковщинское озеро	Гидрологический памятник природы	Суводское	Суводское	кв. 316, 317	0,04121
				Заречное (сельское)	кв. 50	
102	Урочище «Васин бор»	Биологический (ботанический) памятник природы	Яранское	Тужинское	кв. 16 - 19	0,90378

103	Большедубровские минеральные источники	Гидрологический памятник природы	Унинское	Унинское (сельское)	кв. 3 (МУП «Унинский»)	0,02818
104	Кедры в д.Бродники	Биологический (ботанический) памятник природы	Унинское	Унинское (сельское)	СПОК «Родник» кв. 5	0,00101
105	Урочище «Серые камни»	Геологический памятник природы	Уржумское		Кировская область, Уржумский район, г. Уржум, 1 км от г.Уржума на берегу реки Уржумки	0,01027
106	Низевский таежно- болотный комплекс	Комплексный памятник природы	Зуевское	Фаленское (сельское)	кв. 27 (ч.), 28 (ч.), 31 (ч.), 36, 39 (ч.), 40 (ч.), 43, 44 (ч.), 49 (ч.) (СПК «Искра»)	2,404
			Фаленское	Фаленское	кв. 174 - 187	
107	Пилинский лог	Комплексный памятник природы	Уржумское		в 1 км к югу от с. Лопьял, на левом берегу .Пилинка, напротив бывшей дер.Пиля	0,1175
108	Великорецкое	Комплексный памятник природы	Юрьянское	Гороховское (сельское)	кв. 42 (10), выд. 43, 49, 52, 57, 70, 44, 45, 50, 51, 58, 69 (СПК «Нива»)	0,156
109	Яранская березовая роща	Биологический (ботанический) памятник природы	Яранское	Яранское	кв. 42, выд. 15-19	0,018
110	Южно-таежный комплекс елово-пихтовых лесов «Ошеть»	Комплексный	Верхошижемское	Мякишинское сельское участковое лесничество (совхоз «Зоновский»)	кварталы 75, 77ч, 78ч, 79-81, 82ч, 83-90	9,68199

			Оричевское	Зоновское участковое лесничество	кварталы 23, 24, 37 - 41, 42ч, 49 - 54, 63, 70 - 73, 77, 78, 80, 82	
Перспективные к выделению особо охраняемые природные территории регионального значения						
1	«Вересковые боры»		Кайское 9	Ожмеговское	99	1,6
			Афанасьевское	Борское	6, 16	
2	«Урочища Чертов лог» и Киринский лог»		Афанасьевское в 55 км от пос. Афанасьево, в окрестностях дер. Егоровская	Афанасьевское сельское	СХК «Луч» 13, 14, 15	0,8
3	«Липняки Лытки»		Афанасьевское в 6 км от пос. Лытка, по дороге на пос. Афанасьево;	Афанасьевское	60	0,5
				Лыткинское	9	
4	«Пион Марьин корень»		Афанасьевское в окрестностях дер. Андриенки;	Пашинское сельское	(СХК «Леманский») 37, 38	0,1
5	«Светлое»		Дубровское в 39 км на север от г. Белая Холуница, в 2 км на юг от с. Мулино, в 1,5 км севернее с. Полом	Поломское	4, 5, 6, 8, 9, 10, 16, 17	2,8
6	«Камско-Порышский таежно-болотный комплекс»		Кайское междуречье р. Порыш и р. Кама, лесные	Кайское	3 - 6, 12 - 15, 26 - 29, 41 - 46, 58 - 63, 75 - 78, 89 - 91, 103 - 105, 118, 119;	35,7

			массивы в пределах 3-километровой зоны по обоим берегам р. Порыш от устья р. Гудысь до устья р. Порыш;	Камское	35, 36, 47, 48, 50, 54, 55, 58, 59 - 65, 68 - 78, 83 - 90, 96 - 103, 110 - 116, 124 - 128, 138 - 142, 152 - 154, 166 - 168, 182 - 184, 199	
				Верхнекамское сельское	(совхоз «Южаковский»), кварталы 17, 18	
7	«Лиственничник-2»		Кайское	Чусовское участковое	110, 127	0,7
8	«Северное»		Кирсинское	Кирсинское	26, 27	2,0
			Рудниковское водораздел р. Малая Чудовая и р. Большой Созим, в 12 км на север от г. Кирса, в 8 км северо-западнее с. Кай;	Рудниковское	134, 135	
9	«Пойма р. Камы»		Кайское левобережная часть поймы р. Кама в 56 км на северо-восток от г. Кирса, в 500 м восточнее дер. Бутино, в 27 км на северо-восток от железнодорожной станции Верхнекамская;	Лойнское	82, 85, 87	3,5
				Верхнекамское сельское	(совхоз «Лойнский»), кварталы 15, 21	

10	«Кульджская пойма»		Вятско-Полянское правобережная пойма р. Вятка в 1 км от с. Кульги;	Вятско-Полянское сельское	1, 4, 5 (СХА «Поляны») 3 (СХА «Победа») 2 (ООО «Согласие») 2, 3 (СПК «Кульджский»)	6,0
11	«Лугово-степной комплекс в окрестностях дер. Средние Шуни»		в окрестностях дер. Средние Шуни			0,05
12	«Красный Яр»		Кильмезское надпойменная терраса р. Кильмезь в 14 км на северо-запад от пос. Кильмезь, в 2,5 км на север от с. Троицкое, в 800 м восточнее пос. Максимовский;	Троицкое	19 - 22, 29, 30	2,619
				Селинское	114, 125 - 131	
13	Объединение территорий памятников природы «Сосновый бор «Высота» и «Сомовский бор»		Лузское	Папуловское	68, 69;	2,654
				Папуловское сельское	2, 3, 9, 10 (с/а «Заря»)	
14	Объединение территорий памятников природы «Лесопарк «Усталец» и «Озеро Усталец»		пойма правого берега р. Луза в 1 км к западу от г. Лузы			0,2
15			Лузское	Лальское	19 - 22;	2,0

	Объединение территорий памятников природы «Новолодский бор» и «Потаповский сосновый бор»			Лальское сельское	8 (с/а «Красный Партизан»)	
16	«Коврижное»		Лузское природные комплексы на водоразделе р. Лычково и р. Малая Лехта, в 44 км на северо-восток от г. Лузы, в 10 км юго-западнее пос. Мирный;	Аникинское	42, 43, 44	1,5
17	«Лесоболотный комплекс «Галаковское»		Мурашинское в 1 - 1,5 км от левого берега р. Молома, напротив с. Порели, расположенного на правом берегу р. Молома;	Ивановское	34 - 36, 42, 43	0,5
18	«Безымянное»		Синегорское пойма р. Кама, в 34 км на север от пос. Нагорск, в 1 км юго-восточнее с. Синегорье;	Синегорское	32 - 36, 44 - 47, 56 - 59, 67 - 71, 77 - 80	7,0
				Крутоложское	6 - 8	

19	«Чистое»		Нагорское надпойменные террасы р. Кобра, в 3,5 км севернее от пгт Нагорск, в 1,5 км на восток от дер. Вешкеведы;	Николаевское	130, 131	1,169
20	«Большое-1»		Опаринское на водоразделе рек Молома и Кичуг, в 31 км на северо-запад от пгт Опарино, в 25 км на юго-запад от ж/д станции Латышский, в 17 км на северо-восток от дер. Холоватка, в 1 км северо-восточнее пос. Речной;	Маромицкое	16 - 18, 29, 30, 31	1500
21	Расширение территории памятника природы «Кайское болото» с последующим включением всей территории в границы государственного природного заказника «Былина»		Пинюгское	Кичугское	19 - 22, 33 - 40, 51 - 56, 57 ч, 66, 67;	в границах нулевой глубины торфяной залежи до 10517 гектаров
				Щеткинское сельское	195 ч, 196 ч	
22			Пинюгское	Подосиновское	2 ч	180

	Объединение территорий памятников природы «Костылевское болото» и «Грибинский бор»			Подосиновское сельское	73 ч		
23	Объединение территорий памятников природы «Озеро Кротовское» и «Верховое болото Чистое».		Свечинское	Свечинское	7, 13, 20 ч;	3500	
				Юмское	5 ч, 6 ч, 13, 14, 22 - 25, 31 - 33, 40, 41		
24	«Междуречье Ацвежа и Юмы»		Котельничское лесничество, участковое лесничество, кварталы	Ежихинское	1 - 5, 11 - 14;	11200	
				Свечинское	Шмелевское		20 - 23, 27 - 33;
					Юмское		21, 29, 30, 37 - 39, 46
25	«Мокино»		к югу от 25 км автодороги Советск - Лебяжье			150	
26	«Крепостные луга»		Унинское юго-восток Унинского района на границе с Удмуртской Республикой;	Канахинское сельское	16, 17, 18, 19 (СПК «Земледелец»)	600	

27	«Парон»		в 2 км от дер. Парон по автодороге Уни - Парон			1250
28	«Сибирь»		в окрестностях дер. Сибирь			20
29	Болото «Патран»		Фаленское	Порезское	137 - 141	1114
30	«Природный заказник у села Быстри»		Шабалинское лесные массивы вдоль р. Ветлуга от с. Быстри до границы с Костромской областью;	Черновское	4 - 12	2637,8
31	Озерно-болотный комплекс «Быково»		Шабалинское на водоразделе р. Какша и р. Нея, в 11 км к северо-западу от дер. Жирново на границе с Костромской областью;	Жирновское	36 - 42, 59 - 65	1500

Приложение № 4

Приложение № 23

к Лесному плану Кировской области

**Сведения
о планируемом предоставлении лесных участков для использования
на период действия разрабатываемого Лесного плана Кировской области
(в разрезе лесничеств)**

Год периода действия разрабатываемого Лесного плана субъекта Российской Федерации	Лесничество	Вид использования лесов	Планируемое предоставление лесных участков для использования	
			количество участков, шт.	площадь, га
1	2	3	4	5
2019	Афанасьевское	заготовка древесины	7	46267
2019	Даровское	заготовка древесины	2	4140
2019	Кикнурское	заготовка древесины	2	4265
2019	Кильмезское	заготовка древесины	2	12181
2019	Кирсинское	заготовка древесины	1	6896
2019	Куменское	заготовка древесины	3	4767
2019	Лузское	заготовка древесины	3	6405
2019	Малмыжское	заготовка древесины	1	2932
2019	Мурашинское	заготовка древесины	1	4050
2019	Нагорское	заготовка древесины	2	6207
2019	Немское	заготовка древесины	2	3780
2019	Оричевское	заготовка древесины	2	3102
2019	Оричевское	осуществление рекреационной деятельности	1	4
2019	Орловское	заготовка древесины	6	7058
2019	Парковое	заготовка древесины	6	10317

2019	Парковое	осуществление рекреационной деятельности	2	23,5
2019	Пинюгское	заготовка древесины	2	6462
2019	Санчурское	заготовка древесины	2	3974
2019	Синегорское	заготовка древесины	1	2438
2019	Слободское	заготовка древесины	3	11688
2019	Сорвижское	заготовка древесины	2	1826
2019	Суводское	заготовка древесины	1	1395
2019	Уржумское	заготовка древесины	2	6439
2019	Шабалинское	заготовка древесины	10	23147
2019	Юрьянское	заготовка древесины	3	11760
2020	Даровское	заготовка древесины	1	26387
2020	Дубровское	заготовка древесины	1	16710
2020	Кильмезское	заготовка древесины	1	45739
2020	Оричевское	заготовка древесины	2	46760
2020	Кирово-Чепецкое	заготовка древесины	1	2443
2020	Суводское	заготовка древесины	1	9528
2020	Свечинское	заготовка древесины	1	15735
2021	Афанасьевское	заготовка древесины	2	5060
2021	Дубровское	заготовка древесины	1	3298
2021	Кайское	заготовка древесины	2	30948
2021	Котельничское	заготовка древесины	2	3431
2021	Мурашинское	заготовка древесины	1	19401
2021	Нагорское	заготовка древесины	1	5768
2021	Слободское	заготовка древесины	1	2983
2021	Унинское	заготовка древесины	1	17307
2021	Рудниковское	заготовка древесины	1	13736
2021	Пинюгское	заготовка древесины	3	24347
2021	Синегорское	заготовка древесины	3	27616

2021	Омутнинское	заготовка древесины	4	27627
2021	Шабалинское	заготовка древесины	5	13066
2021	Лузское	заготовка древесины	3	21504
2021	Даровское	заготовка древесины	1	10860
2021	Опаринское	заготовка древесины	1	15116
2021	Уржумское	заготовка древесины	1	3180
2021	Фаленское	заготовка древесины	1	14692
2022	Оричевское	заготовка древесины	2	46760
2022	Орловское	заготовка древесины	1	11040
2022	Парковое	заготовка древесины	1	105139
2022	Синегорское	заготовка древесины	1	10203
2022	Слободское	заготовка древесины	1	22474
2022	Фаленское	заготовка древесины	1	5629
2022	Шабалинское	заготовка древесины	1	32392
2022	Яранское	заготовка древесины	1	20666
2022	Мурашинское	заготовка древесины	6	64601
2022	Опаринское	заготовка древесины	3	66068
2022	Пинюгское	заготовка древесины	5	35458
2022	Кайское	заготовка древесины	1	49295
2023	Белохолуницкое	заготовка древесины	1	29438
2023	Даровское	заготовка древесины	3	26387
2023	Дубровское	заготовка древесины	1	62647
2023	Нагорское	заготовка древесины	3	14134
2023	Омутнинское	заготовка древесины	1	23831
2023	Опаринское	заготовка древесины	1	22369
2023	Свечинское	заготовка древесины	1	15735
2023	Синегорское	заготовка древесины	1	25047
2023	Рудниковское	заготовка древесины	2	68382
2023	Кайское	заготовка древесины	3	49295

2023	Кильмезское	заготовка древесины	1	45739
2023	Кирово-Чепецкое	заготовка древесины	1	2443
2023	Юрьянское	заготовка древесины	1	11760
2023	Мурашинское	заготовка древесины	3	64601
2023	Опаринское	заготовка древесины	4	66068
2023	Пинюгское	заготовка древесины	5	35458
2023	Немское	заготовка древесины	1	1628
2023	Куменское	заготовка древесины	4	28773
2023	Кильмезское	заготовка древесины	3	24173
2023	Вятско-Полянское	заготовка древесины	1	2777
2023	Даровское	заготовка древесины	2	12994
2023	Кайское	заготовка древесины	1	11992
2023	Пинюгское	заготовка древесины	1	4268
2023	Шабалинское	заготовка древесины	1	5063
2023	Белохолуницкое	заготовка древесины	1	817
2023	Котелничское	заготовка древесины	1	2311
2023	Омутнинское	заготовка древесины	1	1746
2023	Орловское	заготовка древесины	1	983
2023	Оричевское	заготовка древесины	1	2555
2023	Рудниковское	заготовка древесины	1	6297
2023	Свечинское	заготовка древесины	1	3076
2023	Суводское	заготовка древесины	1	1394
2023	Кирово-Чепецкое	заготовка древесины	1	2942
2023	Юрьянское	заготовка древесины	1	154
2023	Нагорское	Заготовка пищевых лесных ресурсов	1	4875
2023	Слободское	Заготовка недревесных лесных ресурсов и лекарственных растений	1	7185
2024	Афанасьевское	заготовка древесины	9	79785

2024	Даровское	заготовка древесины	3	15716
2024	Дубровское	заготовка древесины	3	22747
2024	Зуевское	заготовка древесины	2	4364
2024	Кайское	заготовка древесины	2	4004
2024	Котельничское	заготовка древесины	3	3426
2025	Лузское	заготовка древесины	10	19980
2025	Малмыжское	заготовка древесины	3	6009
2025	Мурашинское	заготовка древесины	2	14394
2025	Немское	заготовка древесины	1	2152
2025	Опаринское	заготовка древесины	4	32875
2025	Орловское	заготовка древесины	4	6060
2026	Парковое	осуществление рекреационной деятельности	1	1,1
2026	Пинюгское	заготовка древесины	3	32656
2026	Рудниковское	заготовка древесины	2	10058
2026	Санчурское	заготовка древесины	7	7463
2027	Синегорское	заготовка древесины	4	17040
2027	Слободское	заготовка древесины	1	7185
2027	Суводское	заготовка древесины	5	15283
2028	Уржумское	заготовка древесины	3	17913
2028	Яранское	заготовка древесины	1	20666
2028	Нагорское	заготовка древесины	6	32648
2019 - 2028	Парковое	осуществление рекреационной деятельности	5	33,99
2019 - 2028	Зуевское	строительство и эксплуатация водохранилищ и иных искусственных водных объектов, а также гидротехнических сооружений, морских портов, морских	1	1

		терминалов, речных портов, причалов		
2019 - 2028	Малмыжское	строительство и эксплуатация водохранилищ и иных искусственных водных объектов, а также гидротехнических сооружений, морских портов, морских терминалов, речных портов, причалов	1	1,5
2019 - 2028	Немское	строительство и эксплуатация водохранилищ и иных искусственных водных объектов, а также гидротехнических сооружений, морских портов, морских терминалов, речных портов, причалов	1	1
2019 - 2028	Сорвижское	строительство и эксплуатация водохранилищ и иных искусственных водных объектов, а также гидротехнических сооружений, морских портов, морских терминалов, речных портов, причалов	2	1
2019 - 2028	Унинское	строительство и эксплуатация водохранилищ и иных искусственных водных объектов, а также гидротехнических сооружений, морских портов, морских терминалов, речных портов, причалов	1	1
2019 - 2028	Суводское	осуществление видов деятельности в сфере охотничьего хозяйства	1	36
2019 - 2028	Афанасьевское	выполнение работ по геологическому изучению	1	275,12

		недр, разработка месторождений полезных ископаемых		
2019 - 2028	Белохолуницкое	выполнение работ по геологическому изучению недр, разработка месторождений полезных ископаемых	1	0,7
2019 - 2028	Вятско-Полянское	выполнение работ по геологическому изучению недр, разработка месторождений полезных ископаемых	1	1
2019 - 2028	Даровское	выполнение работ по геологическому изучению недр, разработка месторождений полезных ископаемых	1	6,8
2019 - 2028	Кирсинское	выполнение работ по геологическому изучению недр, разработка месторождений полезных ископаемых	4	147,5
2019 - 2028	Котельничское	выполнение работ по геологическому изучению недр, разработка месторождений полезных ископаемых	1	112,5
2019 - 2028	Куменское	выполнение работ по геологическому изучению недр, разработка месторождений полезных ископаемых	1	12,6
2019 - 2028	Немское	выполнение работ по геологическому изучению недр, разработка месторождений полезных ископаемых	1	1,2
2019 - 2028	Омутнинское	выполнение работ по геологическому изучению недр, разработка месторождений полезных ископаемых	3	5
2019 - 2028	Опаринское	выполнение работ по геологическому изучению	2	9,26

		недр, разработка месторождений полезных ископаемых		
2019 - 2028	Оричевское	выполнение работ по геологическому изучению недр, разработка месторождений полезных ископаемых	3	88,4
2019 - 2028	Парковое	выполнение работ по геологическому изучению недр, разработка месторождений полезных ископаемых	4	25
2019 - 2028	Пинюгское	выполнение работ по геологическому изучению недр, разработка месторождений полезных ископаемых	4	24
2019 - 2028	Слободское	выполнение работ по геологическому изучению недр, разработка месторождений полезных ископаемых	2	111,6
2019 - 2028	Уржумское	выполнение работ по геологическому изучению недр, разработка месторождений полезных ископаемых	2	71,7
2019 - 2028	Шабалинское	выполнение работ по геологическому изучению недр, разработка месторождений полезных ископаемых	1	6,1
2019 - 2028	Юрьянское	выполнение работ по геологическому изучению недр, разработка месторождений полезных ископаемых	1	4
2019 - 2028	Афанасьевское	строительство, реконструкция, эксплуатация линейных объектов	1	10
2019 - 2028	Белохолуницкое	строительство, реконструкция, эксплуатация линейных	4	22

		объектов		
2019 - 2028	Верхошижемское	строительство, реконструкция, эксплуатация линейных объектов	10	10
2019 - 2028	Вятско-Полянское	строительство, реконструкция, эксплуатация линейных объектов	10	130
2019 - 2028	Даровское	строительство, реконструкция, эксплуатация линейных объектов	-	-
2019 - 2028	Дубровское	строительство, реконструкция, эксплуатация линейных объектов	1	7
2019 - 2028	Зуевское	строительство, реконструкция, эксплуатация линейных объектов	8	67
2019 - 2028	Кильмезское	строительство, реконструкция, эксплуатация линейных объектов	7	14,8
2019 - 2028	Кирово-Чепецкое	строительство, реконструкция, эксплуатация линейных объектов	4	10
2019 - 2028	Кирсинское	строительство, реконструкция, эксплуатация линейных объектов	1	10
2019 - 2028	Котельничское	строительство, реконструкция, эксплуатация линейных объектов	1	5
2019 - 2028	Куменское	строительство, реконструкция, эксплуатация линейных объектов	20	174
2019 - 2028	Лузское	строительство, реконструкция,	3	24

		эксплуатация линейных объектов		
2019 - 2028	Малмыжское	строительство, реконструкция, эксплуатация линейных объектов	7	17
2019 - 2028	Мурашинское	строительство, реконструкция, эксплуатация линейных объектов	3	9
2019 - 2028	Нагорское	строительство, реконструкция, эксплуатация линейных объектов	2	2
2019 - 2028	Нолинское	строительство, реконструкция, эксплуатация линейных объектов	1	1
2019 - 2028	Омутнинское	строительство, реконструкция, эксплуатация линейных объектов	10	62
2019 - 2028	Опаринское	строительство, реконструкция, эксплуатация линейных объектов	3	20
2019 - 2028	Оричевское	строительство, реконструкция, эксплуатация линейных объектов	12	23
2019 - 2028	Орловское	строительство, реконструкция, эксплуатация линейных объектов	4	8
2019 - 2028	Парковое	строительство, реконструкция, эксплуатация линейных объектов	100	2200
2019 - 2028	Пинюгское	строительство, реконструкция, эксплуатация линейных объектов	3	30
2019 - 2028	Слободское	строительство,	2	4

		реконструкция, эксплуатация линейных объектов		
2019 - 2028	Уржумское	строительство, реконструкция, эксплуатация линейных объектов	15	131
2019 - 2028	Фаленское	строительство, реконструкция, эксплуатация линейных объектов	1	1
2019 - 2028	Шабалинское	строительство, реконструкция, эксплуатация линейных объектов	5	10
2019 - 2028	Юрьянское	строительство, реконструкция, эксплуатация линейных объектов	1	4
2019 - 2028	Яранское	строительство, реконструкция, эксплуатация линейных объектов	7	47
2019 - 2028	Кильмезское	ведение сельского хозяйства	1	1
2019 - 2028	Уржумское	ведение сельского хозяйства	1	0,6
2019 - 2028	Кильмезское	осуществление научно- исследовательской деятельности, образовательной деятельности	1	0,02
2019 - 2028	Парковое	осуществление научно- исследовательской деятельности, образовательной деятельности	1	16,1
2018	Кировское лесничество Минобороны России - филиал ФГКУ "УЛХиП" Минобороны	сплошная санитарная рубка	59	640,8
2019		сплошная санитарная рубка	56	545
2020		сплошная санитарная	50	500

	России	рубка		
2021		сплошная санитарная рубка	50	500
2022		сплошная санитарная рубка	50	500
2023		сплошная санитарная рубка	50	500
2024		сплошная санитарная рубка	50	500
2025		сплошная санитарная рубка	50	500
2026		сплошная санитарная рубка	50	500
2027		сплошная санитарная рубка	50	500
2028		сплошная санитарная рубка	50	500

Приложение № 5

Приложение № 28
к Лесному плану Кировской области

**Распределение
площади лесничеств, участков лесничеств
по степени интенсивности освоения лесов, га**

Лесничество	Степень интенсивности освоения лесов				
	Высокая	Выше средней	Средняя	Ниже средней	Низкая
Афанасьевское		431002			
Белохолуницкое		195577			
Верхошижемское		88177			
Вятско-Полянское	9391,8		33630,2		
Даровское		271206			
Дубровское		245420			
Зуевское	202552				
Кайское		476416			
Кикнурское		73987			
Кильмезское		177970			
Кирово-Чепецкое	37993				
Кирсинское	145551				
Котельничское		207580			
Куменское		114739			
Лузское		414572			
Малмыжское		77818			
Мурашинское		276220			
Нагорское		381671			
Немское		167465			
Нолинское	94115				
Омутнинское		477322			
Опаринское		577876			
Оричевское	154819				
Орловское	49762,2		56285,8		
Парковое	38357		135568		
Пинюгское		418486			
Рудниковское	166065		189069		
Санчурское		47995			
Свечинское		94402			
Синегорское		284492			
Слободское	179800				
Сорвижское	85734				

Суводское		96201			
Унинское		85568			
Уржумское		151136			
Фаленское		96049			
Шабалинское		269319			
Юрьянское		138902			
Яранское		120604			
Итого по Кировской области	1164140	6458172	414553	0	0
