

ГУБЕРНАТОР КИРОВСКОЙ ОБЛАСТИ

УКАЗ

30.12.2022

№ 138

г. Киров

О внесении изменений в Указ Губернатора Кировской области от 29.12.2018 № 165 «Об утверждении Лесного плана Кировской области на 2019 – 2028 годы»

В соответствии со статьями 83 и 86 Лесного кодекса Российской Федерации, приказом Министерства природных ресурсов и экологии Российской Федерации от 20.12.2017 № 692 «Об утверждении типовой формы и состава лесного плана субъекта Российской Федерации, порядка его подготовки и внесения в него изменений» ПОСТАНОВЛЯЮ:

1. Внести в Указ Губернатора Кировской области от 29.12.2018 № 165 «Об утверждении Лесного плана Кировской области на 2019 – 2028 годы» следующие изменения:

1.1. Утвердить изменения в Лесном плане Кировской области на 2019 – 2028 годы, утвержденном вышеуказанным Указом, согласно приложению.

1.2. Пункт 3 изложить в следующей редакции:

«3. Контроль за выполнением Указа возложить на заместителя Председателя Правительства Кировской области Сандалова М.А.».

2. Настоящий Указ вступает в силу через десять дней после его официального опубликования.

Губернатор
Кировской области **А.В. Соколов**



Приложение

УТВЕРЖДЕНЫ

Указом Губернатора
Кировской области
от 30.12.2022 № 138

ИЗМЕНЕНИЯ
в Лесном плане Кировской области
на 2019 – 2028 годы

1. Во введении абзац шестой изложить в следующей редакции:

«приложение 1.4. Карта-схема зон интенсивности освоения лесов с дифференциацией по степени интенсивности такого освоения для различных видов использования лесов с учетом существующего и планируемого освоения;».

2. Абзац четвертый подраздела 1.4 раздела I «Сведения о субъекте Российской Федерации, об информационной и методической основах разработки Лесного плана субъекта Российской Федерации» изложить в следующей редакции:

«Общая расчетная лесосека составляет 15,8 млн. куб. м, в том числе 9,1 млн. куб. м по мягколиственному хозяйству, 6,7 млн. куб. м по хвойному хозяйству».

3. Абзац шестой подраздела 2.5 раздела II «Оценка организации использования лесов, выполнения мероприятий по охране, защите, воспроизводству лесов и изменения характеристик лесов за период действия предыдущего Лесного плана субъекта Российской Федерации» изложить в следующей редакции:

«На территории Суводского лесничества Кировской области подведомственным министерству учреждением КОГСАУ «Лесоохрана» создан лесной питомник по выращиванию посадочного материала с открытой корневой системой площадью 1,79 га с ежегодным объемом

выращивания посадочного материала 500 тыс. штук. Кроме того, необходимое количество посадочного материала для создания лесных культур в требуемых объемах и на планируемый период обеспечивается арендаторами лесных участков, а также лицами и организациями, осуществляющими коммерческо-предпринимательскую деятельность по выращиванию посадочного материала, осуществляющими реализацию и использование посевного и посадочного материала лесных растений. Посадочный материал выращивается в теплицах с пленочным покрытием с открытой корневой системой в количестве ежегодно в объеме около 30 тыс. шт. Данного количества достаточно для обеспечения лесовосстановительных работ, в 2021 году высажено посадочного материала на лесокультурных площадях в количестве 17356,55 тыс. шт.

В соответствии с пунктом 4 Правил лесовосстановления, утвержденных приказом Минприроды России от 29.12.2021 № 1024, не менее 20% (с 01.03.2025 – не менее 30%) площадей искусственного и комбинированного лесовосстановления выполняется посадкой сеянцев и (или) саженцев с закрытой корневой системой. Выращивание посадочного материала с закрытой корневой системой обеспечивается лицами и организациями, ведущими коммерческо-предпринимательскую деятельность по выращиванию посадочного материала, и осуществляющими реализацию и использование посевного и посадочного материала лесных растений.».

4. В разделе III «Оценка лесных ресурсов и средообразующих, водоохранных, защитных, санитарно-гигиенических, оздоровительных и иных полезных функций лесов, рынков лесопродукции и перспектив освоения лесов»:

4.1. В подразделе 3.2 «Информация об инвестиционных проектах, планируемых, согласованных и реализуемых на территории Кировской области, направленных на повышение эффективности использования древесины и иных лесных ресурсов»:

4.1.1. Абзацы девятый, десятый изложить в следующей редакции:

«На 01.11.2022 в Кировской области реализуется два приоритетных инвестиционных проекта в области освоения лесов (ООО ПКП «Алмис», ООО «Мурашинский фанерный завод»). Сведения о проектах представлены в таблице 3.2.1.

Семь приоритетных инвестиционных проектов в области освоения лесов признаны завершенными (ООО «Лестехснаб плюс», ООО «Вятский фанерный комбинат» (1 очередь), АО «Красный якорь», АО «НЛК», ООО «Стройлес», ООО «Вятский фанерный комбинат» (2 очередь), ООО Хольц Хаус»). Перечень проектов представлен в таблице 3.2.2.»

4.1.2. Таблицу 3.2.1 и заголовок к таблице 3.2.1 изложить в следующей редакции:

«Таблица 3.2.1

**Реализуемые приоритетные инвестиционные проекты
в области освоения лесов**

№ п/п	Наименование проекта	Организация-инвестор	Сроки реализации, годы	Планируемый объем инвестиций, млн. рублей	Планируемый годовой объем производства продукции
1.	Модернизация лесоперерабатывающего завода ООО ПКП «Алмис» (распоряжение Правительства Кировской области от 06.02.2014 № 22 «Об утверждении заявки ООО ПКП «Алмис» на реализацию приоритетного инвестиционного проекта в области освоения лесов «Модернизация лесоперерабатывающего завода ООО ПКП «Алмис»	ООО ПКП «Алмис»	2015 –2023	1 068,3	Пиломатериал обрезной –28,74 тыс. куб. метров, строганный погонаж – 43,25 тыс. куб. метров, пеллеты – 25 тыс. тонн

2.	<p>Модернизация производства березовой фанеры, включающая создание переработки отходов в биоэнергетических целях на предприятии ООО «Мурашинский фанерный завод» (распоряжение Правительства Кировской области от 28.12.2021 № 264 «О заявке общества с ограниченной ответственностью «Мурашинский фанерный завод на реализацию приоритетного инвестиционного проекта в области освоения лесов «Модернизация производства березовой фанеры, включающая создание переработки отходов в биоэнергетических целях на предприятии ООО «Мурашинский фанерный завод»»)</p>	ООО «Мурашинский фанерный завод»	2018 –2022	2 037,6	фанера – 53 тыс. куб. метров, брикеты топливные – 7,922 тыс. тонн, топливные гранулы – 45 тыс. тонн, щепа – 20,1 тыс. куб. метров
----	---	----------------------------------	------------	---------	--

4.1.3. После таблицы 3.2.1 слова «Карта-схема зон планируемого освоения лесов для различных видов их использования с дифференциацией по интенсивности освоения помещена в приложение 1.4» исключить.

4.1.4. Таблицу 3.2.2 «Завершенные инвестиционные проекты» изложить в следующей редакции:

«Таблица 3.2.2

Завершенные инвестиционные проекты

№ п/п	Наименование проекта	Организация-инвестор	Сроки реализации, годы	Фактический объем инвестиций, млн.	Планируемый годовой объем производства продукции
-------	----------------------	----------------------	------------------------	------------------------------------	--

				рублей	
1.	<p>Организация производства по лесозаготовке и глубокой переработке древесины: создание производства по изготовлению деревянных домов из клееного бруса (распоряжение Правительства Кировской области от 21.07.2008 № 297 «Об утверждении заявки ООО «Стройлес» на реализацию инвестиционного проекта «Организация производства по лесозаготовке и глубокой переработке древесины: создание производства по изготовлению деревянных домов из клееного бруса»))</p>	<p>ООО «Стройлес»</p>	<p>2008 – 2017</p>	<p>420,3</p>	<p>Заготовки домов из клееного бруса – 19,584 тыс. куб. метров, струганые изделия – 4,536 тыс. куб. метров, топливные гранулы – 4,375 тыс. тонн</p>
2.	<p>Модернизация действующего производства (распоряжение Правительства Кировской области от 27.01.2010 № 12 «Об утверждении заявки АО «Нововятский лыжный комбинат» на реализацию инвестиционного проекта «Модернизация действующего производства»))</p>	<p>АО «Нововятский лесоперерабатывающий комбинат»</p>	<p>2009 – 2017</p>	<p>1827,6</p>	<p>Плиты OSB – 150 тыс. куб. метров</p>
3.	<p>Модернизация производства ЗАО «Красный якорь» 2008 – 2014 гг. (распоряжение Правительства Кировской области от 17.10.2008 № 438 «Об утверждении заявки АО «Красный якорь» на реализацию инвестиционного проекта «Модернизация производства ЗАО «Красный якорь»</p>	<p>АО «Красный якорь»</p>	<p>2008 – 2015</p>	<p>1050,7</p>	<p>Фанера – 120 тыс. куб. метров</p>

	2008 - 2014 гг.»)				
4.	<p>Организация производства большеформатной фанеры на Нововятской промышленной площадке г. Кирова (распоряжение Правительства Кировской области от 23.10.2008 № 447 «Об утверждении заявки ООО «Вятский фанерный комбинат» на реализацию инвестиционного проекта «Создание производства большеформатной фанеры на Нововятской промышленной площадке Кировской области»)</p>	<p>ООО «Вятский фанерный комбинат»</p>	<p>2009 – 2016</p>	<p>3234,0</p>	<p>Большеформатная фанера – 93 тыс. куб. метров</p>
5.	<p>Организация нового производства в области освоения лесов ООО «Лестехснаб плюс» (распоряжение Правительства Кировской области от 14.09.2012 № 283 «Об утверждении заявки ООО «Лестехснаб плюс» на реализацию приоритетного инвестиционного проекта в области освоения лесов «Организация нового производства в области освоения лесов ООО «Лестехснаб плюс»)</p>	<p>ООО «Лестехснаб плюс»</p>	<p>2012 – 2014</p>	<p>794,1</p>	<p>Пиломатериалы – 71 тыс. куб. метров, пеллеты – 8 тыс. тонн</p>
6.	<p>Увеличение мощности Вятского фанерного комбината по производству фанеры на 26 тыс. куб. м в год (распоряжение Правительства Кировской области от 28.09.2017 № 5 «Об утверждении заявки ООО «Вятский фанерный комбинат» на реализацию приоритетного инвестиционного проекта в области освоения лесов</p>	<p>ООО «Вятский фанерный комбинат»</p>	<p>2016 – 2017</p>	<p>1281,9</p>	<p>Фанера – 26 тыс. куб. метров</p>

	«Увеличение мощности Вятского фанерного комбината по производству фанеры на 26 тыс. куб. м в год»)				
7.	Организация производства клееного бруса на территории моногорода Луза (распоряжение Правительства Кировской области от 30.04.2015 № 147 «Об утверждении заявки ООО «Хольц Хаус» на реализацию приоритетного инвестиционного проекта в области освоения лесов «Организация производства клееного бруса на территории моногорода Луза»)	ООО «Хольц Хаус»	2015 – 2019	840,7	Брус клееный – 17 тыс. куб. метров, пиломатериал обрезной – 73 тыс. куб. метров, топливная щепка – 60 тыс. куб. метров, фанерный кряж – 15 тыс. куб. метров

4.1.5. Таблицу 3.2.3 и заголовок к таблице 3.2.3 изложить в следующей редакции:

«Таблица 3.2.3

**Инвестиционные проекты, планируемые ко включению
в перечень приоритетных инвестиционных проектов
в области освоения лесов**

№ п/п	Наименование проекта	Организация-инвестор	Сроки реализации, годы	Планируемый объем инвестиций, млн. рублей	Планируемый годовой объем производства продукции
1.	Организация производства большеформатной продольной фанеры	ООО «Вятский фанерный комбинат»	2017 – 2024	4 141,7	фанера – 71 тыс. куб. метров, брикеты топливные – 4,14 тыс. тонн
2.	Строительство заводов по глубокой переработке древесины	ООО «Люкс Хоум»	2021 – 2026	4 240,0	фанера – 20 тыс. куб. метров, ДСП, ЛДСП – 140 тыс. куб. метров, корпусная мебель – 500 тыс. единиц

5. В разделе IV «Цели и задачи Лесного плана Кировской области, выполнения мероприятий и плановые показатели на период реализации Лесного плана Кировской области»:

5.1. Подраздел 4.1 дополнить абзацем следующего содержания:

«В связи с тем, что одной из базовых отраслей экономики Кировской области является лесопромышленный комплекс, Лесной план Кировской области подготовлен с учетом целей Стратегии социально-экономического развития Кировской области на период до 2035 года (далее – Стратегия), утвержденной распоряжением Правительства Кировской области от 28.04.2021 № 76 «Об утверждении Стратегии социально-экономического развития Кировской области на период до 2035 года»), которая определяет приоритеты, цели, задачи и основные направления социально-экономического развития Кировской области на долгосрочный период, а также основные механизмы управления социально-экономическим развитием Кировской области».

5.2. Подраздел 4.4 изложить в следующей редакции:

«4.4. Зонирование интенсивности освоения лесов с дифференциацией по интенсивности такого освоения для различных видов использования с учетом существующего и планируемого освоения.»

В соответствии со статьей 85 Лесного кодекса Российской Федерации планирование в области использования, охраны, защиты, воспроизводства лесов (лесное планирование) направлено на обеспечение устойчивого развития территорий и является основой освоения лесов, расположенных в границах лесничеств.

Приказом Министерства природных ресурсов и экологии Российской Федерации от 20.12.2017 № 692 «Об утверждении типовой формы и состава лесного плана субъекта Российской Федерации, порядка его подготовки и внесения в него изменений» предусмотрено, что лесной план субъекта

Российской Федерации разрабатывается органами государственной власти субъекта Российской Федерации в соответствии с типовой формой лесного плана субъекта Российской Федерации, составляется на 10 лет, подготавливается на основе материалов лесоустройства, государственной инвентаризации лесов, государственного лесного реестра, отчетных данных об использовании, охране, защите и воспроизводстве лесов, плана социально-экономического развития субъекта Российской Федерации и документов территориального планирования субъекта Российской Федерации.

Территориальное планирование направлено на определение в документах территориального планирования назначения территорий исходя из совокупности социальных, экономических, экологических и иных факторов в целях обеспечения устойчивого развития территорий, развития инженерной, транспортной и социальной инфраструктур, обеспечения учета интересов граждан и их объединений, Российской Федерации, субъектов Российской Федерации, муниципальных образований. Подготовка документов территориального планирования осуществляется на основании стратегий (программ) развития отдельных отраслей экономики, приоритетных национальных проектов, межгосударственных программ, программ социально-экономического развития субъектов Российской Федерации, планов и программ комплексного социально-экономического развития муниципальных образований (при их наличии) с учетом программ, принятых в установленном порядке и реализуемых за счет средств федерального бюджета, бюджетов субъектов Российской Федерации, местных бюджетов, решений органов государственной власти, органов местного самоуправления, иных главных распорядителей средств соответствующих бюджетов, предусматривающих создание объектов федерального значения, объектов регионального значения, объектов местного значения, инвестиционных программ субъектов естественных монополий, организаций коммунального комплекса и сведений, содержащихся в федеральной государственной информационной системе территориального планирования.

Зоны планируемого освоения лесов, представленные в Лесном плане Кировской области, определены с учетом подходов Стратегии исходя из анализа экономической, социальной, хозяйственной эффективности использования лесов за период действия Лесного плана Кировской области на 2009 – 2018 годы, потребностей граждан в лесном ресурсе, гарантированных действующим законодательством, а также необходимости повышения занятости и благосостояния населения в районах Кировской области посредством обеспечения сырьевой безопасности на конкурентной основе хозяйствующим субъектам, создавшим или планирующим создание современных высокотехнологичных лесоперерабатывающих мощностей в непосредственной близости от мест заготовки древесины в целях сокращения дисбаланса в развитии отдельных территорий с учетом развития видов экономической деятельности, определяющих специализацию отдельных макрорайонов на территории Кировской области.

Согласно статье 25 Лесного кодекса Российской Федерации использование лесов может быть следующих видов:

- заготовка древесины;
- заготовка живицы;
- заготовка и сбор недревесных лесных ресурсов;
- заготовка пищевых лесных ресурсов и сбор лекарственных растений;
- осуществление видов деятельности в сфере охотничьего хозяйства;
- ведение сельского хозяйства;
- осуществление рыболовства, за исключением любительского рыболовства;
- осуществление научно-исследовательской деятельности, образовательной деятельности;
- осуществление рекреационной деятельности;
- создание лесных плантаций и их эксплуатация;
- выращивание лесных плодовых, ягодных, декоративных растений, лекарственных растений;

- создание лесных питомников и их эксплуатация;
- осуществление геологического изучения недр, разведка и добыча полезных ископаемых;
- строительство и эксплуатация водохранилищ и иных искусственных водных объектов, создание и расширение морских и речных портов, строительство, реконструкция и эксплуатация гидротехнических сооружений;
- строительство, реконструкция, эксплуатация линейных объектов;
- создание и эксплуатация объектов лесоперерабатывающей инфраструктуры;
- осуществление религиозной деятельности;
- иные виды, определенные в соответствии с частью 2 статьи 6 Лесного кодекса Российской Федерации.

Для использования лесов в целях заготовки древесины Лесным планом Кировской области определены следующие зоны освоения лесов:

1-я зона – зона обеспечения потребностей граждан. Предназначена для обеспечения граждан древесиной для собственных нужд на основании договоров купли-продажи лесных насаждений. Передача лесных участков в аренду, постоянное (бессрочное) пользование для использования лесов с целью заготовки древесины, а также предоставление лесных насаждений по результатам аукционов по продаже права на заключение договоров купли-продажи лесных насаждений в указанной зоне не допускается.

Перечень лесных кварталов, отнесенных к зоне обеспечения потребностей граждан, приведен в таблице 4.4.1.

Таблица 4.4.1.

**Перечень лесных кварталов,
предназначенных для заготовки древесины гражданами для собственных нужд,
невозможных для передачи в аренду для заготовки древесины**

Лесничество	Участковое лесничество	Перечень лесных кварталов
Афанасьевское	Афанасьевское	13,91,96

Лесничество	Участковое лесничество	Перечень лесных кварталов
	Афанасьевское сельское	30,31 (СПК «Луч»); 36,41,42 (СПК «Новый путь»); 5, 11, 15, 17, 18, 19, 33 (КФХ «Росток»); 5, 12 (СПК «Прикамье»); 5,6,10 (СПК «Аверинский»); 1,2,3,4 (СПК «Ивановский»); 1,14 (СПК «Афанасьевский»); 5, 9, 12, 15, 16, 17, 18, 22, 28 (СПК «Колос»)
	Лыткинское	1, 2, 5, 10, 25, 29.
	Бисеровское	10,31,36ч,37ч,38ч,41,43,52,53,54,60,61,70,75,76, 78,79,85,92,93,
	Колычевское	4, 5, 7, 15, 23, 26, 29ч, 31, 35.
	Борское	88, 89, 97.
	Гординское	32, 34, 46, 55, 68.
	Пашинское сельское	3, 4, 5, 9, 11, 12, 14, 16, 17, 19, 22, 26, 27, 30, 31, 32, 35, 38, 39, 40, 41, 47 (СХА «Пашино»); 1, 3, 8, 9, 10, 12, 14, 15, 16, 17, 18, 19, 22-29, 31, 33-36, 38, 39, 40, 44-54 (СХК «Прометей»); 10, 40, 54, 56, 58 (СХК «Гординский»); 9, 10, 11, 26, 29, 38, 40, 44, 53, 54 (СХК «Леманский»)
Белохолуницкое	Белохолуницкое	40, 43, 47, 61, 62, 67-70, 87, 94
	Белохолуницкое сельское	84 (Гуренский с/о), 85-92 (Великопольский с/о), 29-39 (Прокопьевский с/о), 93-95 (АОЗТ «Подсобное хозяйство»)
	Климковское	26, 44, 119-122, 128, 132-136
	Прокопьевское	4, 8, 11, 83, 88
Верхошижемское	Среднеивкинское сельское	1-11 (бывший колхоз «Красная Звезда») 118-134, 136,137 (бывший колхоз «Нива»)
	Верхошижемское сельское	49-51, 56-57, 59-63, 67-72, 74 (бывший колхоз «Вятич»)
	Мякишинское сельское	50-55,58-61 (бывший колхоз «Мякишинский»)
	Оричевское сельское	43-45 СХПК Луговой; 12-22 Кировская МИС; 46-49 Кировская ЛОС
	Шалеговское сельское	1-8 (бывший колхоз «Заря»); 9-18, 20-22 АОЗТ Шалегово
	Адышевское сельское	3,4,10 Усовы; 14-15 Приречное
Вятско-Полянское	Бурецкое	11,20,21,26,27,30,31,32,35-40,43-48,51-56,58- 67,70-82
	Шабанское	1ч, 21, 31, 35, 36, 38
	Сосновское	1-59

Лесничество	Участковое лесничество	Перечень лесных кварталов
Вятско-Полянское	Вятско-Полянское сельское	ООО «Залесье» кв.1,2; СПК «Заря» кв.1,3,5,6,7,10; СХА «Правда» кв. 1-9; ООО «Согласие» кв. 1-5; СПК «Кулыжский» кв.1-4, Колхоз им. Мичурина кв. 1, СХА «Победа» кв.3, СПК «Труд» кв.1-7, СПК «Родина» кв. 5, СХА «Луч» кв.4; СПК «Вятка» кв. 1-6.
	Вятско-Полянское	1,8,9, 24-28,32-36,45,50,51,61,66.
Даровское	Кобрское	24, 37, 38, 39, 44, 50, 51, 77, 78, 81, 119-124
	Даровское	1, 2, 4, 5, 8, 15, 17, 18, 24, 33, 35, 57, 66, 68
	Вонданское	14-18, 24, 30-33, 42, 48, 80, 126
	Красносельское	19, 25, 26, 33, 34, 36, 46, 50, 55
	Даровское сельское	1-8 (колхоз «Мир») 1-3 (КОГУП «Даровская птицефабрика»)
	Пиксурское сельское	33, 35, 39, 41 (СПК колхоз «Знамя Ленина») 13, 17,18 (СПК колхоз «Столбовский»)
	Красносельское сельское	29,32,36,38 (СПК колхоз «Смена»)
Дубровское	Поломское	18-20, 26
	Лабазнинское	10, 19, 138, 145
	Дубровское	9, 13
	Троицкое	94, 108, 109, 120
	Иванцевское сельское	1-7 (колхоз «Молодая Гвардия»), 2-3 (колхоз им.Мичурина), 1,4,6,7,13,14,15 (колхоз «Октябрь»)
Зуевское	Сезеневское	72,73,75,82,88,89,94,95.
	Дубовицкое	37,38,39,59,60,61,62,83,96,97,98.
	Мухинское	19-23
	Фаленское сельское	14 (СПК «Юсово»); 5(СПК «Фаленский»); 10(СПК им.Крупской); 1-7(Фаленская ГСС); 8,17,18 СПК «Гигант»
	Талицкое сельское	14 (СПК «Красное знамя»)
	Богородское	9, 40, 47, 50
	Зуевское сельское	1-13 (СПК им. Пушкина); 1-10 «СПК «Рассвет»»; 3-11 (СПК ПЗ «Косинский»); 5 (СПК «Родина»); 5 (СПК «Хмелевский»); 5,6 (СПК «Сезеневский»).

Лесничество	Участковое лесничество	Перечень лесных кварталов
Кайское	Камское	170, 186-188, 272
	Ожмеговское	4-8
	Чусовское	180, 183, 221, 266, 289-295
Кикнурское	Кикнурское	8,11-14,16,17,19,20,24-29,36,37,40-42,46-49,54,56-63,82,86-88,92,93,95,103-113,119-123
	Кокшагское	1-10,13-21,28-34,48,51,53,54,56-60,62-67,69,71,72,78 -82
	Русско-Краинское	14-21,24-26,29,30,37,39-41,43,44,46-48,51,52,55,60,67-71,73,74
	Кикнурское сельское	12-24,35-45,48-73,79-87,89-105
Кильмезское	Рыбно-Ватажское	117-123
	Селинское	34, 92-97, 108-113, 139
	Ломиковское	78, 79.
	Троицкое	36-38, 41-45, 51-54, 64, 65, 91-93.
	Микваровское	5-7, 17, 42, 43, 47-52, 54-58, 63, 81, 82, 89, 90, 97, 98, 108-110, 118-122, 130-132, 139, 140.
	Северное сельское	5-7 (Рассвет); 1-4, 8 (Дуслык).
	Южное сельское	1-7, 9, 10 (Коммунар); 14, 16 (Нива); 1-10 (Фрунзе); 1-4 (У Ильш); 1-4 (Калинина); 1-3 (Майский); 1-6 (Кильмезский); 1-3 (Путь Ильича); 2, 4, 7 (Дубровский)
Кирово-Чепецкое	Поломское	48, 75, 109
	Филиповское	5, 47, 48,79.
	Заречное	29
Кирсинское	Барановское	2,39,49
	Кирсинское	29,101
	Пещерское	25-29,39-43,51-55,93
Котельничское	Вишкильское	18, 21, 22, 24, 30, 85, 91, 95, 100-103, 107-109
	Ежихинское	21-24, 27, 28, 43-48, 64-72, 83-91, 107, 108
	Иготинское	16-21, 24, 25, 42, 47, 52-56, 63-65, 74, 81, 82
	Котельничское	12-17, 27, 43, 44, 47, 48, 86, 87
	Котельничское сельское	1-15 (СПК колхоз «Боровской»), 1-19 (СПК колхоз «Им. Кирова»)
	Макарьевское	1-15, 21-25, 31-34, 37-41, 43-48, 52-53
	Сюзюмское	1-4, 9-12,16-19, 22-41, 53-61
	Черновское	18, 19, 25, 34-36, 41, 42
	Чистопольское	56, 80-82
	Щенниковское	1-14, 15-18, 24, 35, 36

Лесничество	Участковое лесничество	Перечень лесных кварталов
Куменское	Плотниковское сельское	1-13
	Верхобыстрицкое сельское	20-35
	Речное	4, 5, 10, 11, 14, 31, 32, 44, 45, 51, 52, 53ч-55ч, 56, 65, 66ч, 67ч, 68-75, 91, 100, 104ч, 105ч, 106, 109ч, 110ч,
	Вожгальское	1, 2, 5, 8, 9, 12, 24, 25, 35, 36, 38, 42, 43, 44, 47, 48, 49, 52-55.
	Верхобыстрицкое	9, 10, 15, 16, 30-33, 38-42.
	Куменское	44, 50, 58, 61-64, 67, 69, 71-76.
	Нижне - Ивкинское	22, 27, 40, 41, 42ч, 43, 44, 48, 49, 50, 51, 65, 67, 8, 13, 20.
Лузское	Лузское	18, 25, 49-51, 54, 55, 64-66
	Лальское сельское	55, 67, 68, 73, 74 (МУСХП «Верный путь»)
	Папуловское	19-21, 31, 32, 56, 64, 68-70
	Папуловское сельское	1-4, 6-10, 13-25, 29-34, 39, 42-45, 47-51, 56, 59, 60 (СХА «Ленинец»)
	Аникинское	53, 61, 68-70
Малмыжское	Плотбищенское	13, 26ч, 51ч, 62, 63
	Дмитриевское	31, 32, 33
	Константиновское	42, 56, 66, 73, 75
	Мелетское	36, 37, 41
	Малмыжское	130, 131
	Заречное сельское	8 (КФХ «Мелетское»); 3, 6, 13, 14 (КФХ «Заречное»); 1, 8, 9 (СПК «Рассвет»); 4, 5, 7 (КФХ «Восход»); 5, 6, 9, 10, 11, 17, 18 (колхоз «Каксинвайский»); 6 (колхоз «Знамя»)
Мурашинское	Мурашинское сельское	12 (СПК «Мурашинский»); 7 (СПК «Октябрьский»); 5, 6, 7, 8, 9 (ЗАО ПТФ «Мурашинская»)
	Боровицкое сельское	12, 14, 15, 16, 19, 20-22, 29, 30, 32, 42, 43, 45-50, 53, 54 (СПК «Новый Путь»).
Нагорское	Мулинское	70, 71, 91, 100, 101, 129, 130, 132
	Симоновское	20, 92, 108, 110, 112, 116
	Николаевское	114, 127, 132, 135
	Верхневятское	75, 76, 77, 81, 82, 88
	Заевское	157, 204, 209, 224, 226, 248, 252
	Федоровское	92, 128, 129, 133, 134
Немское	Немское	1-28, 30-38, 41-46, 70
	Чистопольское	1-5, 9-11, 14, 17, 20, 22, 23, 28, 36, 37, 41, 53, 55, 57, 65-68, 73-75, 77-79, 84, 94, 95, 98, 102, 114, 117, 121-123, 126, 128, 133, 141-143, 149, 164, 165, 169, 176-180, 188, 189, 190, 198, 199, 206
	Осиновское	1-5, 18, 41-43, 53, 72, 74, 87, 138
	Лобанское	14, 17, 18, 37, 46, 60, 87, 88, 89, 111, 113

Лесничество	Участковое лесничество	Перечень лесных кварталов
	Архангельское сельское	1-4 (АО «Кировец»); 1-3 (колхоз «Урожайный»); 1 выд. 13, 14, 15, 16, 17 (колхоз «Природа»)
	Немское сельское	1-14 (совхоз «Немский»); 1-10 (колхоз «Заря»); 1-9 (колхоз «Марковский»); 1 (колхоз «Рагозинский»); 1-3 (АО «Нива»); 1-8 (колхоз «Родина»); 1-4 (колхоз «Верхорубовский»); 1-8 (колхоз «Вишневский»); 1 (колхоз Михино)
Нолинское	Медведское	3-12, 14-16, 20-22, 25, 26, 35, 38, 39, 43-48, 81, 83, 84, 93, 99, 100, 101, 104, 106, 107, 109, 115, 120, 123, 126-146, 151-153.
	Нолинское	1-4, 7-33, 39-43, 46, 58-89, 92-94.
	Татауровское	16, 20-29, 31-38, 44, 45, 47-56.
	Кырчанское	1-3, 5-7.
	Нолинское сельское	26-37, 62, 63, 162
	Лудянское сельское	1-12, 85-92.
	Шварихинское	29, 30, 32, 43, 53, 60
Омутнинское	Белореченское	53, 62, 121, 141, 188-194, 204-206
	Залазнинское сельское	8, 12, 19, 52
	Залазнинское	56, 63-65, 72-74, 232-234, 251-253
	Омутнинское сельское	51, 105, 111, 117
	Омутнинское	44, 76-78, 161
	Струговское	10-12, 17-19, 23-25, 29, 30, 35, 39, 41, 43, 44, 46, 47, 49, 50-52, 54, 71, 87-90
	Чернохолуницкое	32-35, 38, 73-76, 86, 87, 106, 110, 111, 113, 114, 124, 125, 156, 157, 172 -176
Опаринское	Латышское	61
	Маромицкое	22, 35
	Опаринское	12, 23, 25, 27
	Моломское	19, 35
	Волмангское	18, 19, 68, 69, 70, 79
	Шадринское	70, 71, 72, 88, 89, 100
	Центральное сельское, колхоз «Культура»	34, 35, 39, 47, 50
Оричевское	Быстрицкое	1, 2, 43, 53, 54, 58, 59, 61, 97, 98, 102 - 104, 106 - 108
	Быстряговское	17, 46 - 51, 58 - 60
		42-46, 65, 67, 69, 70, 81, 105, 108-110, 120, 143, 147.
	Коршикское	
	Оричевское	15, 25, 26, 80, 81.

Лесничество	Участковое лесничество	Перечень лесных кварталов
	Пищальское	6-8, 110-112, 118.
	Верхошижемское	37, 43, 48-50, 54-56, 60.
	Зоновское	10, 18-20, 25, 35, 43.
	Илганское	20, 51, 60, 71, 84-86.
	Среднеивкинское	8-10,22,23,31-33,37-39,44,49,54,55
Орловское	Соловецкое	3,8-11,13,16,19-21,36,43-46,48,50,54,60,61,63-78,81-86,88,89,91,92,111
	Тохтинское	40,42-44,51-53,60,61,63,68,69,90
	Халтуринское	17,31,33,39,48,60,85,96,98,99
	Бурденское	1-14,21,25-31,57-62,75-81,93-96,98
	Степановское сельское	11,13-16,18 (СПК «Север») 1 (СПК «Труженик»)
	Русановское сельское	28,37,44,45,47 (СПК «Кленовицкий») 1,6 (СПК «Шадричевский»)
Пинюгское	Щеткинское	55, 56, 61-64, 68, 73-76, 103-105, 141-144, 165, 170-175, 178
	Пушемское	1, 33, 51, 52
	Каменское	51
Рудниковское	Рудниковское	20,155
	Гидаевское	96,97,105,108,117
	Лесновское	192-199
Санчурское	Санчурское	8,9,17,23,61
	Матвинурское	64,65,68
	Корляковское	6,7,9,18,46
	Санчурское сельское	18,45,70,71,72,106
Свечинское	Юмское	1, 5-6, 22-26, 31-33, 40, 41, 47-47.
	Шмелевское	6-10,14,15
	Кругльжское	1-8,10-18,20,23-25,27,28,31
	Свечинское сельское	1-3 (СПК «им. Кирова»); 1-8 (СПК «Красная Заря»); 1,2 (ПУ-37); 1,4,6,8-28 (СПК «Ацвежский»)
Синегорское	Синегорское	43,53,54
	Крутоложское	6,18,32,33
	Первомайское	21,29,45,114,115,116,117
	Кобринское	67,76,81
	Орлецовское	41,98,106
	Краснореченское	65,108
Слободское	Ильинское	4, 5, 14, 20.
	Казанское	195-200.
	Каринское	1-15 (СПК «Родина»)

Лесничество	Участковое лесничество	Перечень лесных кварталов
	Озерницкое	94-101.
	Октябрьское	18, 19, 37ч, 39ч
	Роговское	33, 36.
	Слободское	5, 6, 92, 93, 107, 108, 111ч, 112.
	Совьинское	26, 27, 36-38.
	Шестаковское	11, 28.
Сорвижское	Арбажское	7-11, 37.
	Косинское	1, 3, 54, 65, 68, 69, 76.
	Сорвижское	10, 11, 15-18, 58, 59, 70-73, 78, 86, 100-102.
	Шембетское	12, 34, 38, 43, 44, 45, 48.
	Арбажское сельское	10, 39, 70, 72, 134, 142, 143, 148-150
Суводское	Заречное сельское	62, 63.
	Советское сельское	55, 54, 61, 63, 47, 48, 49, 45, 78, 79, 3, 5, 8, 36, 37.
	Советское	45, 47, 48, 49, 55, 56, 57, 10, 12, 13, 14, 15, 16, 17, 18, 19, 20, 24, 26, 27, 30, 31, 32, 33, 36, 38, 39, 40.
	Зашижемское	75, 74, 76, 77, 78, 79, 80, 84, 88, 90, 96, 116, 121, 122.
	Первомайское	23, 24.
	Мокинское	25, 26, 35, 37.
	Пижанское	25, 29, 30, 38 - 51, 53 - 65, 69 - 74, 76, 82 - 85, 89 - 98, 100 - 106, 117 - 123, 124 ч., 126 - 128
	Пижанское сельское	1 - 45, 47 - 62
Унинское	Хорошевское сельское	1-10 (колхоз «Рябиновский»)
	Хорошевское сельское	1-11 (колхоз «Лобанский»)
	Хорошевское сельское	1-11 (колхоз «Родина»)
	Порезское сельское	1-8 (МУП «Порезский»)
	Порезское сельское	1-9 (МУП «Малополомский»)
	Порезское сельское	1-9 (СПК «Рассвет»)
	Порезское сельское	1-10 (СПК «Первомайский»)
	Унинское сельское	1-7 (МУП «Унинский»)
	Унинское сельское	1-6 (СПК «Ключинский»)
	Унинское сельское	1-5 (СПК «Родник»)
	Канахинское сельское	1-9 (СПК «Правда»)
Уржумское	Уржумское	1-3, 9, 11, 15, 31-35.
	Лебяжское	23, 30-33, 40, 41, 42, 103-106, 115, 116, 127, 139, 140-145.
	Шурминское	8, 16, 17, 19, 25, 26, 35, 36, 37, 46, 47, 51, 60, 71, 77
	Цепочкинское	11-16, 47, 70-72, 80-84.
	Буйское	3, 4, 14, 15, 16, 47, 55, 63, 64, 123, 124, 130, 140, 145- 150.

Лесничество	Участковое лесничество	Перечень лесных кварталов
	Шурминское сельское	6,11 (СПК «Нива»)
	Лебяжское сельское	1,3,6-12 (СПК «Лебяжский»)
Фаленское	Фаленское участковое	113,126,147,152,160,163,174-201,203,204,211,212,213
	Талицкое участковое	1,2,3,4,9,12,19,23-27
	Порезское участковое	4,18,39,49,50,51,53,58,59,60,64
	Сардыкское участковое	2,6,7,8,10,11,12,13,26,27,28,29,30,31,56,57,58,67
	Унинское участковое	2-7,12-23,25,26
Шабалинское	Ленинское сельское	(1-18) колхоз «Мир»
	Новотроицкое	16,29,36,53-62
Юрьянское	Юрьянское	40-44, 65-67, 94, 101, 106, 122
	Юрьянское сельское	47, 68, 160, 161
Яранское	Михайловское	37,41,42,52,61
	Тужинское	6,8-12,23-25,30-32,93,94
	Тужинское сельское	91-97,99-106,108-113
	Яранское	1-8,13-16,19,22-24,33,40,42,44-47,51-53,56-71,73,74,76
	Салобелякское	1-6,9-11,14-16,23,24,33-35,43,47,48
	Каракшинское	16,17,21-25
	Салобелякское сельское	30-37,47-53,64-76,84-103
	Яранское сельское	5,7,8-13,27-41,65-68,70,72-74,90,94-96,98-106

2-я зона – зона инвестиционных проектов, планируемых ко включению в перечень приоритетных инвестиционных проектов в области освоения лесов. Предназначена для предоставления лесных участков в аренду в целях реализации планируемых приоритетных инвестиционных проектов в области освоения лесов. Предоставление лесных участков в аренду по результатам проведения аукционов или конкурсов на право заключения договоров аренды

лесных участков, находящихся в государственной или муниципальной собственности, для заготовки древесины, в указанной зоне не допускаются.

Перечень лесных кварталов для формирования лесных участков для предоставления в аренду в целях реализации планируемых приоритетных инвестиционных проектов в области освоения лесов, приведен в таблице 4.4.2.

Таблица 4.4.2.

**Перечень лесных кварталов для формирования лесных участков
для предоставления в аренду в целях реализации планируемых приоритетных
инвестиционных проектов в области освоения лесов**

Наименование лесничества	Наименование участкового лесничества	Перечень лесных участков
Белохолуницкое	Елевское	1-75
Даровское	Вонданское	1-12, 23, 40, 41, 55, 90, 91
	Пиксурское сельское СПК колхоз «Столбовский»	1-12, 14-16, 19-40
	Пиксурское сельское СПК колхоз «1 Мая»	1-34
	Красносельское сельское СПК колхоз имени Кирова	6, 8, 9, 16
	Красносельское	31, 32, 35, 49
	Кобрское	82, 100, 101, 118
	Даровское	3, 13, 14, 16, 20, 21, 25-29, 31, 38-56, 58-65, 96-101, 103-106, 110, 117
Дубровское	Поломское	2, 51-54, 21, 22, 23, 28, 29, 42, 47, 48,
	Лабазнинское	6, 7, 12, 14, 15, 23, 24, 34, 35, 39, 50, 54, 120, 133, 29, 30, 31, 45, 46, 47, 61, 62, 63, 36, 132, 142, 143
	Дубровское	22, 26-33, 35-40, 43-48, 52-56, 59-63, 66-70, 73-76, 79, 10, 11, 14, 15, 16, 19, 20, 21, 25, 64, 65, 71, 72, 77, 78
	Верхневятское	1-6, 7, 8, 9, 12-17, 19, 20, 23, 26, 33-35, 43-46, 52, 54-56, 69, 81, 96, 97, 98, 99
	Троицкое	7, 13, 20, 28, 37-39, 49-51, 62-64, 74-76, 89, 90, 104, 105

Наименование лесничества	Наименование участкового лесничества	Перечень лесных кварталов
Кайское	Верхнекамское сельское, совхоз «Камский»	1-11, 14-22
	Верхнекамское сельское, совхоз № 4	31-38
	Верхнекамское сельское, совхоз «Лойнский»	1-18, 20-22, 27-29, 31-45
	Верхнекамское сельское, совхоз «Пушейский»	2, 5-23
	Верхнекамское сельское, совхоз «Кайский»	1, 2, 5-8, 12-15, 20, 21, 23-27
	Верхнекамское сельское, совхоз «Южаковский»	1, 3, 5-12, 15-18
	Лойнское	1-18, 23, 43, 45, 50-58, 62, 63, 66, 67, 71-93, 96, 97, 101-103, 108, 109, 116, 117, 123, 124, 135, 145, 151, 159, 160, 161, 162
Кильмезское	Рыбно-Ватажское	19, 21-25, 27, 28, 42-44, 49-51, 69, 72, 73, 89-93, 95-99, 124-129
	Селинское	16-19, 21-23, 30-33, 39-43, 53, 54, 89-91, 100-107, 114-116, 123-131, 136
	Ломиковское	1-5, 7-10, 14-26, 33-35, 38-42, 46-50, 52, 55-60
	Микваровское	15, 16, 23-32, 34-37, 41, 44-46, 53, 66-80, 85-88, 93-96, 99-103, 111-114
	Троицкое	5-9, 14-35, 39, 40, 62, 63, 115, 119-121, 125, 131
	Северное сельское, СПК «Дуслык»	5-7, 9, 10
	Северное сельское, СПК «Маяк»	1-4
	Северное сельское, СПК «Рассвет»	1-4
	Южное сельское, СПК «Коммунар»	8, 11, 12
Кирово-Чепецкое	Поломское	55, 62, 80, 85, 95, 98, 99, 103-108
	Филипповское	1-4, 6, 27, 46, 49, 77, 81-85, 98
Нагорское	Федоровское	107, 116, 124
	Заевское	198, 199, 233, 234, 235, 240, 241, 246
	Симоновское	80, 99, 15, 31, 66, 70, 81-83, 90, 91, 93, 100, 101, 107, 111
	Николаевское	128, 129

Наименование лесничества	Наименование участкового лесничества	Перечень лесных кварталов
	Верхневятское	107, 108
	Мулинское	92, 116-118
	Шевырталовское сельское, ТОО «Флора»	1
Омутнинское	Чернохолуницкое	1-10, 43-47, 80-84, 117-121, 126
	Лупейское	14, 20, 27, 28, 38-40, 47, 48, 74, 75
	Песковское	61-63, 70, 71, 88, 89, 114, 136-138
	Залазнинское сельское	9, 13, 20-22, 28, 33, 37, 43-45, 54-56, 61, 62, 65, 79, 84, 90-98
Опаринское	Моломское	20, 28, 29
	Паломицкое	50, 58, 59, 61
	Волмангское	13-15, 24-28, 36-40, 48-53
Рудниковское	Верхнесыольское	137, 148, 186 – 192
	Лесновское	10, 20 – 24, 41 – 45, 63 – 67, 69, 88, 89
	Гидаевское	109, 110, 119, 120
Свечинское	Круглыжское сельское, СПК «Ветлужский»	1-26
	Свечинское участковое лесничество, СПК «Имени Свердлова»	1-13
	Свечинское участковое лесничество, СПК «Ацвежский»	2, 3, 5, 7
	Свечинское	1-6, 9-11, 18, 19, 20ч, 21, 22, 32, 33
	Шмелевское	11-13, 16-19
	Круглыжское	9, 19, 21, 22, 26, 29, 30
Синегорское	Краснореченское	115, 142-144, 149-153, 157, 158, 160, 161, 164-169, 171-177, 125-128, 132-135
	Крутоложское	3-5, 7, 9-13, 19, 21-24, 34, 74-78
	Орлецовское	103, 105
	Синегорское	76
Слободское	Казанское	106, 107, 121, 122, 135-143, 148-151, 153, 154, 156, 159, 161-166, 168-194

Наименование лесничества	Наименование участкового лесничества	Перечень лесных кварталов
	Совьинское	5-9, 1-4, 25, 13-17, 20, 21, 28, 29
	Шестаковское	1-10, 12-23, 32, 33, 36-39, 43, 50-58, 60, 61, 64, 67-69, 71-78
Фаленское	Порезское	2, 6, 11, 15, 17, 34, 38, 61, 91, 101-105
	Унинское	1, 8-11, 24, 27
	Фаленское	100-105, 107, 111, 112, 122, 123, 125, 139
	Талицкое	5, 6, 10, 11
Шабалинское	Высокораменское	33-35, 59, 60, 85-87, 78-81
	Гостовское	38-43, 54-59, 72-77, 86-88, 91, 92, 98-102, 116-120, 135-140, 150-154, 103-111
	Жирновское	119-126, 139-144, 213, 221, 225, 224, 226-229
	Ленинское	2-5, 8, 9, 10-12, 20-30, 59, 60, 75, 76, 86, 87-89, 107-110, 123-125, 138-141, 165, 80-85, 102-106
	Ленинское сельское, сельскохозяйственная артель «Шабалинский»	1-11
	Ленинское сельское, сельскохозяйственная артель «Гостовский»	1-7
	Новотроицкое	1-15, 19, 33
	Новотроицкое сельское, сельскохозяйственная артель «Новая жизнь»	1-22
	Черновское	8ч-13ч, 22, 23ч, 24ч, 31ч, 32ч, 34, 41ч-47ч, 48-54
Юрьянское	Юрьянское	1-8, 10-39, 9, 49, 55-59, 126-131, 133, 138
	Великорецкое	1, 2, 9, 10, 20, 28, 107, 110, 111
	Ново-Поломское	154, 166-183
Котельничское	Котельничское сельское, СПК колхоз «Красногорье»	1-15
	Котельничское сельское, СПК колхоз «Нива»	1-11
	Сюзюмское	42-49
	Щенниковское	86, 88, 89, 95-97, 104, 107-109
	Черновское	8-10, 16, 17, 26-28, 37-40, 43-47
	Чистопольское	1, 2, 8, 13-17, 30, 31, 38, 42, 44-49, 54, 55, 57-60, 64-70, 77-79, 73

Наименование лесничества	Наименование участкового лесничества	Перечень лесных кварталов
Даровское	Вонданское	13,26,43,49-52,56-61,71,85-89,92-102,107,110-114
	Лукинское	5,6,11-15,17,21-23,70,74,103,106-110
	Лукинское	30,48,49,65,73
Юрьянское	Великорецкое	39,40,41,42,43,44,45,46,47,50,51,74,75,76,83,84,85,90,91,92,96,97,98,106
	Ново-Поломское	1-9,12,13,18-20,22-24,36-43,46,52,56-74, 78-93,97-106,109-127,130-139,141-143, 147-153,155-165
Лузское	Лальское сельское, МУСХП «Верный путь»	18, 19, 21-26, 34-36, 45-51, 59-63, 65, 66, 69-71, 77-83, 85-92
	Папуловское сельское, СХА «Ленинец»	5, 11, 26-28, 35, 36, 40, 41,52-54, 57, 58, 61-69
	Аникинское	18, 36, 71
	Лальское	35-37, 39-41
	Вымское	29-35, 37-57
Опаринское	Моломское	1,2,4,31,32,33,34,37,42,43,50,51,52,55
	Речное	5,6,14,15,16,17,18,19,20,21,22, 23,24, 25,26,30,31,36,37, 57,58, 64, 65
	Паломницкое	22, 23,35,42,43,44,51
	Волмангское	8,9,10,21,58,59,60,61,62,71,88
	Латышское	11,12,24,41,42,47,54,67,70
	Маромицкое	2-6, 9,14,16,17,18,19,20,21, 23, 27, 29, 31,32,33,34,39,40, 45,55, 56,68,69,80, 88,89
	Мирное	50,51,55-59,83,87
	Шадринское	12,16,24,29,30,31,32,35,36,45,46,49,53,54,55, 57

3-я зона – зона, свободная для лесопользования. Предназначена для заготовки древесины на основании договоров аренды лесных участков и договоров купли-продажи лесных насаждений, заключенных на любых основаниях в соответствии с лесным законодательством. В указанную зону входят лесные участки, не предоставленные в аренду, постоянное (бессрочное) пользование и незарезервированные для реализации

приоритетных инвестиционных проектов в области освоения лесов. Перечень лесных кварталов указанной зоны не приводится.

Заготовка древесины гражданами для собственных нужд на основании договоров купли-продажи лесных насаждений и осуществление мероприятий по охране, защите, воспроизводству лесов государственными (муниципальными) учреждениями на основании договоров купли-продажи лесных насаждений допускаются во всех зонах планируемого освоения лесов при условии отсутствия обременения в виде аренды, права постоянного (бессрочного) пользования или утвержденной заявки на реализацию приоритетного инвестиционного проекта в области освоения лесов.

Предоставление лесных насаждений по результатам аукционов по продаже права на заключение договоров купли-продажи лесных насаждений допускается во всех зонах планируемого освоения, за исключением зоны обеспечения потребностей граждан, при условии отсутствия обременения в виде аренды, права постоянного (бессрочного) пользования или утвержденной заявки на реализацию приоритетного инвестиционного проекта в области освоения лесов.

Использование лесов для видов, не связанных с заготовкой древесины, допускается на всей территории Кировской области в соответствии с видами разрешенного использования лесов, установленными Лесным кодексом Российской Федерации и лесохозяйственными регламентами лесничеств на территории Кировской области.

Лесным планом Кировской области предусматривается распределение площади земель лесного фонда по степени интенсивности освоения лесов. Территория Кировской области отнесена к зоне с высокой степенью интенсивности освоения.

Распределение площади лесов лесничеств, участковых лесничеств по степени интенсивности освоения лесов приведены в приложении № 28.

Пространственное размещение распределения площади лесов лесничеств, участковых лесничеств по степени интенсивности освоения лесов

отображено на карте-схеме согласно приложению № 1.4».

5.3. В абзаце шестом подраздела 4.9 слова «На территории лесного фонда Кировской области лесные питомники отсутствуют» заменить словами «На территории лесного фонда в Кировской области подведомственным министерству учреждением КОГСАУ «Лесоохрана» создан один лесной питомник на площади 1,79 га с объемом выращивания посадочного материала 500 тыс. шт.».

5.4. Подраздел 4.11 исключить.

6. Абзац второй подраздела 5.3 раздела V «Организация региональной системы ведения лесного хозяйства, ресурсное и кадровое обеспечение» изложить в следующей редакции:

«Общая расчетная лесосека составляет 15,8 млн. куб. м, в том числе 9,1 тыс. куб. м по мелколиственному хозяйству, 6,7 тыс. куб. м по хвойному хозяйству».

7. Абзац четвертый перечня тематических карт (приложение № 1 к Лесному плану Кировской области) изложить в следующей редакции:

«Приложение 1.4. Карта-схема зон интенсивности освоения лесов с дифференциацией по степени интенсивности такого освоения для различных видов использования лесов с учетом существующего и планируемого освоения».

8. Приложение № 1.4 к Лесному плану Кировской области изложить в новой редакции согласно приложению № 1.

9. Сведения об источниках исходных данных, используемых при разработке Лесного плана Кировской области (приложение № 2 к Лесному плану Кировской области) изложить в новой редакции согласно приложению № 2.

10. В сведениях о лесах, расположенных в границах особо охраняемых природных территорий (приложение № 5 к Лесному плану Кировской области) исключить следующие особо охраняемые природные территории:

«Заросли орешника (лещины) у д. Большой Порек» (пункт 30),

«Кедры на месте деревень Борок, Заложаны» (пункт 36),
18 кедров на месте бывшей деревни Мостовка (пункт 38),
Дубовая роща в урочище «Рупас» (пункт 39).

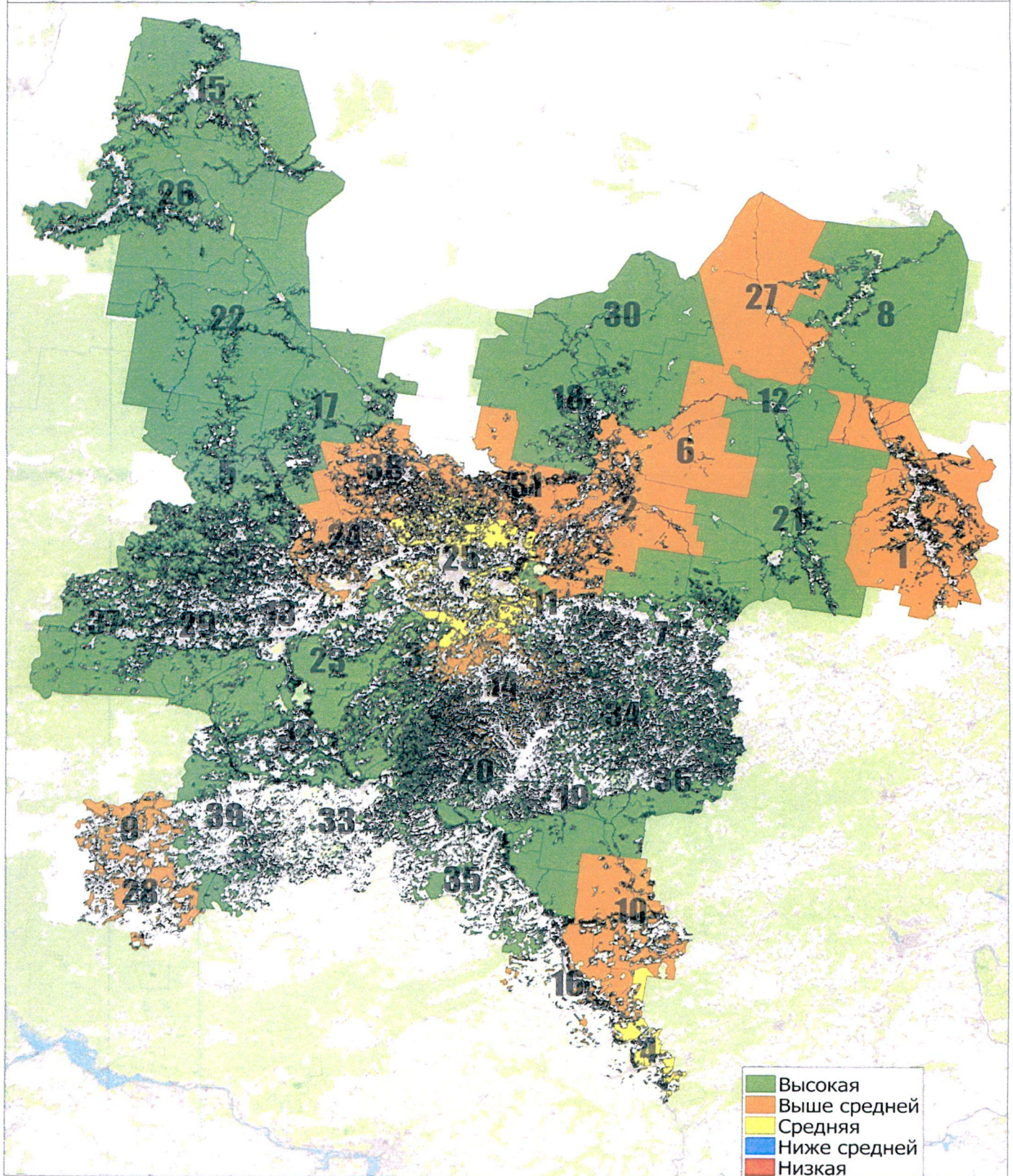
11. Мероприятия по воспроизводству лесов за период действия предыдущего Лесного плана Кировской области и показатели на период действия разрабатываемого Лесного плана Кировской области (приложение № 11 к Лесному плану Кировской области) изложить в новой редакции согласно приложению № 3.

12. Сведения об объектах лесного семеноводства и инфраструктуре для воспроизводства лесов и лесоразведения (приложение № 26 к Лесному плану Кировской области) изложить в новой редакции согласно приложению № 4.

13. Плановые показатели выполнения мероприятий по воспроизводству лесов и лесоразведению (приложение № 27 к Лесному плану Кировской области) изложить в новой редакции согласно приложению № 5.

14. Распределение площади лесов лесничеств, участковых лесничеств по степени интенсивности освоения лесов, га (приложение № 28 к Лесному плану Кировской области), изложить в новой редакции согласно приложению № 6.

Карта-схема зон интенсивности освоения лесов с дифференциацией по степени интенсивности такого освоения для различных видов использования лесов с учетом существующего и планируемого освоения



Приложение № 2

Приложение № 2
к Лесному плану Кировской области

**Сведения
об источниках исходных данных, используемых
при разработке Лесного плана Кировской области**

№ п/п	Источники исходных данных	Сведения об используемых источниках исходных данных (степень детализации, временные периоды)
1.	Государственный лесной реестр	<p>Форма 1 ГУЛФ Государственный учет лесного фонда на 01.01.2008. Форма 2 ГУЛФ Государственный учет лесного фонда на 01.01.2008. Форма 3 ГУЛФ Государственный учет лесного фонда на 01.01.2008. Форма 1.1 ГЛР Состав земель лесного фонда и земель иных категорий, на которых расположены леса, за период с 01.01.2008 по 01.01.2017. Форма 1.5 ГЛР Характеристика лесов по целевому назначению за период с 01.01.2008 по 01.01.2017. Форма 1.9 ГЛР Распределение площади лесов и запасов древесины по преобладающим породам и группам возраста за период с 01.01.2008 по 01.01.2017. Форма 1.10 ГЛР Распределение площади лесных насаждений по полнотам и классам бонитета за период с 01.01.2008 по 01.01.2017</p>
2.	Государственная инвентаризация лесов	<p>материалы государственной инвентаризации лесов за период 2008 - 2017 годов Федерального государственного бюджетного учреждения «Рослесинфорг» (в соответствии с Методическими рекомендациями по проведению государственной инвентаризации лесов, утвержденными приказом Рослесхоза от 10.11.2011 № 472 «Об утверждении Методических рекомендаций по проведению государственной инвентаризации лесов»)</p>
3.	Специальные	<p>материалы государственного лесопатологического мониторинга, лесопатологических обследований, обзоры</p>

№ п/п	Источники исходных данных	Сведения об используемых источниках исходных данных (степень детализации, временные периоды)
	обследования	санитарного и лесопатологического состояния лесов Кировской области за период 2008 - 2018 годов
4.	Форма статистической отчетности	<p>данные статистической и ведомственной отчетности министерства лесного хозяйства Кировской области по ведению лесного хозяйства, в том числе:</p> <p>в соответствии с приказом Рослесхоза от 06.05.2022 № 562;</p> <p>в соответствии с письмом федеральной Службы лесного хозяйства Российской Федерации от 25 октября 1995 года № БФ-1-17-7/256;</p> <p>в соответствии с приказом Рослесхоза от 29 ноября 1996 года № 177 «Об утверждении форм отраслевой отчетности для системы Рослесхоза»;</p> <p>отчеты об осуществлении органами государственной власти субъектов Российской Федерации переданных полномочий Российской Федерации в области лесных отношений (формы ОИП и справки к ним), в том числе:</p> <p>форма ОИП 1 - на 01.01.2017;</p> <p>форма 4-ОИП - за период 2012 - 2017 годов;</p> <p>форма 6-ОИП - за период 2016 - 2017 годов;</p> <p>форма 7-ОИП - за период 2012 - 2017 годов;</p> <p>форма 10-ОИП - за период 2012 - 2017 годов;</p> <p>форма 12-ОИП - за период 2008 - 2017 годов;</p> <p>форма 14-ОИП - за период 2011 - 2017 годов;</p> <p>форма 15-ОИП - за период 2011 - 2017 годов;</p> <p>форма 16-ОИП - за период 2011 - 2017 годов;</p> <p>форма 17-ОИП - за период 2011 - 2017 годов;</p> <p>форма 18-ОИП - за период 2008 - 2009 годов;</p> <p>форма 24-ОИП - за период 2010 - 2015 годов;</p> <p>форма 1-ЛХ за период с 2010 по 2017 год;</p> <p>форма 1-субвенция за период 2008 - 2017 годов</p>
5.	Информационная система	ИСДМ, ЛЕС ЕГАИС - 2018
6.	Документы	схема территориального планирования Кировской области, утвержденная постановлением Правительства

№ п/п	Источники исходных данных	Сведения об используемых источниках исходных данных (степень детализации, временные периоды)
	территориального планирования	Кировской области от 16.02.2011 № 90/22 «Об утверждении схемы территориального планирования Кировской области» (с изменениями на 31 марта 2017 года); Лесной план Кировской области на 2019-2028 годы, утвержденный Указом Губернатора Кировской области от 29.12.2018 № 165 «Об утверждении Лесного плана Кировской области на 2019-2028 годы»; лесохозяйственные регламенты 39 лесничеств Кировской области с 01.01.2019 по 01.01.2028, утвержденные постановлением Правительства Кировской области от 05.09.2018 № 425-П «Об утверждении лесохозяйственных регламентов лесничеств на территории Кировской области»
7.	Документы стратегического планирования	Федеральный закон от 28.06.2014 № 172-ФЗ «О стратегическом планировании в Российской Федерации»; «Об утверждении Стратегии развития лесного комплекса Российской Федерации до 2030 года, утвержденной распоряжением Правительства Российской Федерации от 11.02.2021 № 312-р»; Прогноз развития лесного сектора Российской Федерации до 2030 г. Проект ФАО ООН, 2012 г.; Государственная программа развития лесного хозяйства на 2014 - 2020 годы, утвержденная постановлением Правительства Российской Федерации от 15.04.2014 № 318 «Об утверждении государственной программы Российской Федерации «Развитие лесного хозяйства»»; Стратегия социально-экономического развития Кировской области на период до 2020 года, утвержденная постановлением Правительства Кировской области от 12.08.2008 № 142/319 (в редакции постановления Правительства области от 06.12.2009 № 33/432); Концепция развития лесного машиностроения в Кировской области на 2018 - 2030 годы, утвержденная распоряжением Правительства Кировской области от 20.02.2018 № 38 «Об утверждении Концепции развития лесного машиностроения в Кировской области на 2018 - 2030 годы»
8.	Лесоустроительная документация	письмо Федерального агентства лесного хозяйства от 04.05.2007 № АА-04-54/3309 «О включении земель лесного фонда в границы населенных пунктов»; письмо Федерального агентства лесного хозяйства от 21.06.2007 № МГ-06-54/4459 «О проведении лесоустроительных работ»; таксационные описания, лесоустроительные планшеты, планы лесонасаждений
9.	Иные источники	
9.1.	Федеральные	Конституция Российской Федерации;

№ п/п	Источники исходных данных	Сведения об используемых источниках исходных данных (степень детализации, временные периоды)
	законы	<p>Гражданский кодекс Российской Федерации; Градостроительный кодекс Российской Федерации; Водный кодекс Российской Федерации; Лесной кодекс Российской Федерации; Земельный кодекс Российской Федерации; Закон Российской Федерации от 21.02.1992 № 2395-1 «О недрах»; Федеральный закон от 21.12.1994 № 68-ФЗ «О защите населения и территорий от чрезвычайных ситуаций природного и техногенного характера»; Федеральный закон от 21.12.1994 № 69-ФЗ «О пожарной безопасности»; Федеральный закон от 23.02.1995 № 26-ФЗ «О природных лечебных ресурсах, лечебно-оздоровительных местностях и курортах»; Федеральный закон от 14.03.1995 № 33-ФЗ «Об особо охраняемых природных территориях»; Федеральный закон от 30.12.2015 № 431-ФЗ «О геодезии, картографии и пространственных данных и о внесении изменений в отдельные законодательные акты Российской Федерации»; Федеральный закон от 12.01.1996 № 7-ФЗ «О некоммерческих организациях»; Федеральный закон от 13.07.2015 № 218-ФЗ «О государственной регистрации недвижимости»; Федеральный закон от 26.09.1997 № 125-ФЗ «О свободе совести и о религиозных объединениях»; Федеральный закон от 17.12.1997 № 149-ФЗ «О семеноводстве»; Федеральный закон от 21.07.2014 № 206-ФЗ «О карантине растений»; Федеральный закон от 10.01.2002 № 7-ФЗ «Об охране окружающей среды»; Федеральный закон от 21.12.2004 № 172-ФЗ «О переводе земель или земельных участков из одной категории в другую»; Федеральный закон от 04.12.2006 № 201-ФЗ «О введении в действие Лесного кодекса Российской Федерации»; Федеральный закон от 24.07.2007 № 221-ФЗ «О кадастровой деятельности»; Федеральный закон от 13.07.2015 № 218-ФЗ «О государственной регистрации недвижимости»; Федеральный закон от 24.07.2009 № 209-ФЗ «Об охоте и о сохранении охотничьих ресурсов и о внесении изменений в отдельные законодательные акты Российской Федерации»; Ведомственные правовые акты: - приказ Министерства природных ресурсов и экологии Российской Федерации от 01.12.2020 № 993 «Об утверждении Правил заготовки древесины и особенностей заготовки древесины в лесничествах, лесопарках,</p>

№ п/п	Источники исходных данных	Сведения об используемых источниках исходных данных (степень детализации, временные периоды)
		<p>указанных в статье 23 Лесного кодекса Российской Федерации»;</p> <ul style="list-style-type: none"> - приказ Министерства природных ресурсов и экологии Российской Федерации от 17.01.2022 № 23 «Об утверждении видов лесосечных работ, порядка и последовательности их выполнения, формы технологической карты лесосечных работ, формы акта заключительного осмотра лесосеки и порядка заключительного осмотра лесосеки»; - приказ Министерства природных ресурсов и экологии Российской Федерации от 29.12.2021 № 1024 Об утверждении правил лесовосстановления, формы, состава, порядка согласования проекта лесовосстановления, оснований для отказа в его согласовании, а так же требований к формату в электронной форме проекта лесовосстановления»; - приказ Министерства природных ресурсов Российской Федерации от 25.10.2005 № 289 «Об утверждении Перечней (списков) объектов растительного мира, занесенных в Красную книгу Российской Федерации и исключенных из Красной книги Российской Федерации (по состоянию на 1 июня 2005 года)»; - приказ Министерства природных ресурсов и экологии Российской Федерации от 05.04.2017 № 156 «Об утверждении Порядка осуществления государственного лесопатологического мониторинга»; - приказ Министерства природных ресурсов и экологии Российской Федерации от 12.08.2021 № 558 «Об утверждении Особенности использования, охраны, защиты, воспроизводства лесов, расположенных на особо охраняемых природных территориях»; - приказ Министерства природных ресурсов Российской Федерации от 30.07.2020 № 534 «Об утверждении Правил ухода за лесами»; - распоряжение Правительства РФ от 11 февраля 2021 г. № 312-р «Об утверждении Стратегии развития лесного комплекса Российской Федерации на период до 2030 года»; - приказ Министерства сельского хозяйства Российской Федерации от 24.02.2009 № 75 «Об утверждении Методических указаний по подготовке, организации и проведению аукционов по продаже права на заключение договоров аренды лесных участков, находящихся в государственной или муниципальной собственности, либо права на заключение договора купли-продажи лесных насаждений в соответствии со статьями 78 - 80 Лесного кодекса Российской Федерации»; - приказ Министерства природных ресурсов и экологии Российской Федерации от 07.02.2020 № 59 «Об утверждении образцов специальных информационных знаков для обозначения границ водоохранных зон и границ прибрежных защитных полос водных объектов»; - приказ Министерства природных ресурсов и экологии Российской Федерации от 31.08.2010 № 335 «Об

№ п/п	Источники исходных данных	Сведения об используемых источниках исходных данных (степень детализации, временные периоды)
		<p>утверждении порядка составления схемы размещения, использования и охраны охотничьих угодий на территории субъекта Российской Федерации, а также требований к ее составу и структуре»;</p> <ul style="list-style-type: none"> - приказ Министерства природных ресурсов и экологии Российской Федерации от 30.10.2013 № 464 «Об утверждении Перечня видов информации, содержащейся в государственном лесном реестре, предоставляемой в обязательном порядке, и условий ее предоставления»; - приказ Министерства природных ресурсов и экологии Российской Федерации от 11.11.2013 № 496 «Об утверждении Перечня, форм и порядка подготовки документов, на основании которых осуществляется внесение документированной информации в государственный лесной реестр и ее изменение»; - приказ Министерства природных ресурсов и экологии Российской Федерации от 21.01.2014 № 21 «Об утверждении Нормативов патрулирования лесов должностными лицами, осуществляющими федеральный государственный лесной надзор (лесную охрану)»; - приказ Министерства природных ресурсов и экологии Российской Федерации от 28.03.2014 № 161 «Об утверждении видов средств предупреждения и тушения лесных пожаров, нормативов обеспеченности данными средствами лиц, использующих леса, норм наличия средств предупреждения и тушения лесных пожаров при использовании лесов»; - приказ Министерства природных ресурсов и экологии Российской Федерации от 23.06.2014 № 276 «Об утверждении Порядка осуществления мониторинга пожарной опасности в лесах и лесных пожаров»; - приказ Министерства природных ресурсов и экологии Российской Федерации от 18.08.2014 № 367 «Об утверждении Перечня лесорастительных зон Российской Федерации и Перечня лесных районов Российской Федерации»; - приказ Министерства природных ресурсов и экологии Российской Федерации от 31.01.2022 № 54 «Об утверждении Правил использования лесов для создания и эксплуатации объектов лесоперерабатывающей инфраструктуры»; - приказ Министерства природных ресурсов и экологии Российской Федерации от 09.12.2014 № 545 «Об утверждении Методики оценки эффективности осуществления органами государственной власти субъектов Российской Федерации переданных в соответствии со статьей 83 Лесного кодекса Российской Федерации полномочий Российской Федерации в области лесных отношений»; - приказ Министерства природных ресурсов и экологии Российской Федерации от 29.04.2021 № 303 «Об утверждении формы лесной декларации, порядка ее заполнения и подачи, требований к формату лесной декларации в электронной форме»;

№ п/п	Источники исходных данных	Сведения об используемых источниках исходных данных (степень детализации, временные периоды)
		<ul style="list-style-type: none"> - приказ Министерства природных ресурсов и экологии Российской Федерации от 09.11.2020 № 909 «Об утверждении Порядка использования районированных семян лесных растений основных лесных древесных пород»; - приказ Министерства природных ресурсов и экологии Российской Федерации от 01.03.2022 № 144 «Об установлении форм, содержания и порядка представления отчетности об осуществлении органами государственной власти субъектов Российской Федерации переданных в соответствии с частью 1 статьи 83 Лесного кодекса Российской Федерации полномочий Российской Федерации в области лесных отношений»; - приказ Министерства природных ресурсов и экологии Российской Федерации от 24.12.2021 № 1007 «Об утверждении форм ведения государственного лесного реестра»; - приказ Министерства природных ресурсов и экологии Российской Федерации от 27.02.2017 № 72 «Об утверждении состава лесохозяйственных регламентов, порядка их разработки, сроков их действия и порядка внесения в них изменений»; - приказ Федеральной службы лесного хозяйства России от 19.12.1997 № 167 «Об утверждении Положения о пожарно-химических станциях»; - приказ Федеральной регистрационной службы от 19.11.2007 № 255 «Об утверждении Методических рекомендаций об особенностях государственной регистрации прав, ограничений (обременений) прав на лесные участки и сделок с ними»; - приказ Федерального агентства лесного хозяйства от 11.08.2015 № 290 «Об утверждении Положения о функциональной подсистеме охраны лесов от пожаров и защиты их от вредителей и болезней леса Единой государственной системы предупреждения и ликвидации чрезвычайных ситуаций»; - приказ Федерального агентства лесного хозяйства от 29.02.2008 № 59 «Об определении количества лесничеств на территориях государственных природных заповедников и национальных парков и установлении их границ»; - приказ Федерального агентства лесного хозяйства от 26.08.2008 № 237 «Об утверждении Временных указаний по отнесению лесов к ценным лесам, эксплуатационным лесам, резервным лесам»; - приказ Федерального агентства лесного хозяйства от 26.01.2022 № 22 «Об установлении лесопожарного зонирования земель лесного фонда и признании утратившим силу приказа Федерального агентства лесного хозяйства от 05.08.2020 № 753»; - приказ Министерства природных ресурсов и экологии Российской Федерации от 07.07.2020 № 417 «Об утверждении Правил использования лесов для осуществления геологического изучения недр, разведки и добычи полезных ископаемых и Перечня случаев использования лесов в целях осуществления геологического изучения

№ п/п	Источники исходных данных	Сведения об используемых источниках исходных данных (степень детализации, временные периоды)
		<p>недр, разведки и добычи полезных ископаемых без предоставления лесного участка, с установлением или без установления сервитута);</p> <ul style="list-style-type: none"> - приказ Федерального агентства лесного хозяйства от 27.05.2011 № 191 «Об утверждении Порядка исчисления расчетной лесосеки»; - приказ Минприроды России от 15.01.2019 № 10 (ред. от 28.07.2020) «Об утверждении Порядка ведения государственного лесного реестра и внесении изменений в Перечень, формы и порядок подготовки документов, на основании которых осуществляется внесение документированной информации в государственный лесной реестр и ее изменение, утвержденные приказом Минприроды России от 11 ноября 2013 г. № 496»; - приказ Минприроды России от 10.07.2020 № 434 «Об утверждении Правил использования лесов для строительства, реконструкции, эксплуатации линейных объектов и Перечня случаев использования лесов для строительства, реконструкции, эксплуатации линейных объектов без предоставления лесного участка, с установлением или без установления сервитута, публичного сервитута»; - приказ Федерального агентства лесного хозяйства от 05.07.2011 № 287 «Об утверждении Классификации природной пожарной опасности лесов и Классификации пожарной опасности в лесах в зависимости от условий погоды»; - приказ Министерства природных ресурсов и экологии Российской Федерации от 12.10.2021 № 737 «Об утверждении Правил создания лесных питомников и их эксплуатации»; - приказ Минприроды России от 20.12.2017 № 692 (ред. от 27.02.2020) «Об утверждении типовой формы и состава лесного плана субъекта Российской Федерации, порядка его подготовки и внесения в него изменений»; - приказ Федерального агентства лесного хозяйства от 26.10.2011 № 447 «Об утверждении Нормативов площади участков лесничеств, лесных кварталов»; - приказ Федерального агентства лесного хозяйства от 30.11.2011 № 506 «Об отнесении лесов на территории Кировской области к ценным лесам, эксплуатационным лесам и установлении их границ»; - приказ Федерального агентства лесного хозяйства от 10.11.2011 № 472 «Об утверждении Методических рекомендаций по проведению государственной инвентаризации лесов»; - приказ Минприроды России от 28.07.2020 № 497 «Об утверждении Правил использования лесов для выращивания лесных плодовых, ягодных, декоративных растений, лекарственных растений»; - приказ Минприроды России от 28.07.2020 № 494 «Об утверждении правил заготовки пищевых лесных ресурсов и сбора лекарственных растений»; - приказ Минприроды России от 28.07.2020 № 496 «Об утверждении Правил заготовки и сбора недревесных

№ п/п	Источники исходных данных	Сведения об используемых источниках исходных данных (степень детализации, временные периоды)
		<p>лесных ресурсов»;</p> <ul style="list-style-type: none"> - приказ Федерального агентства лесного хозяйства от 05.12.2011 № 513 «Об утверждении Перечня видов (пород) деревьев и кустарников, заготовка древесины которых не допускается»; - приказ Минприроды России от 29.03.2018 № 122 (ред. от 12.05.2020) «Об утверждении Лесоустроительной инструкции»; - приказ Минприроды России от 27.07.2020 № 487 «Об утверждении Правил использования лесов для осуществления научно-исследовательской деятельности, образовательной деятельности»; - приказ Министерства природных ресурсов и экологии Российской Федерации от 20.12.2021 № 978 «Об утверждении Правил лесоразведения, формы, состава, порядка согласования проекта лесоразведения, оснований для отказа в его согласовании, а также требований к формату в электронной форме проекта лесоразведения»; - приказ Федерального агентства лесного хозяйства от 10.01.2012 № 2 «Об утверждении Порядка реализации и транспортировки партий семян лесных растений»; - приказ Минприроды России от 30.07.2020 № 514 «Об утверждении Порядка производства семян отдельных категорий лесных растений»; - приказ Минприроды России от 09.11.2020 № 911 «Об утверждении Правил заготовки живицы»; - приказ Минприроды России от 09.11.2020 № 908 «Об утверждении Правил использования лесов для осуществления рекреационной деятельности»; - приказ Федерального агентства лесного хозяйства от 27.04.2012 № 174 «Об утверждении Нормативов противопожарного обустройства лесов»; - приказ Федерального агентства лесного хозяйства от 28.05.2012 № 218 «Об утверждении Методических указаний по вопросам организации и функционирования специализированных диспетчерских служб органов исполнительной власти субъектов Российской Федерации, уполномоченных в области лесных отношений»; - приказ Федерального агентства лесного хозяйства от 29.05.2012 № 226 «Об организации работы «Прямой линии лесной охраны»; - приказ Рослесхоза от 28.12.2018 № 1079 «Об администрировании органами государственной власти субъектов Российской Федерации, осуществляющими переданные полномочия Российской Федерации в области лесных отношений, доходов федерального бюджета, бюджетов субъектов Российской Федерации, местных бюджетов»; - приказ Федерального агентства лесного хозяйства от 09.04.2015 № 105 «Об установлении возрастов рубок»

№ п/п	Источники исходных данных	Сведения об используемых источниках исходных данных (степень детализации, временные периоды)
9.2.	Постановления и распоряжения Правительства Российской Федерации	<ul style="list-style-type: none"> - постановление Правительства Российской Федерации от 03.03.2007 № 138 «О размере платы за предоставление выписок из государственного лесного реестра и порядке ее взимания»; - постановление Правительства Российской Федерации от 22.05.2007 № 310 «О ставках платы за единицу объема лесных ресурсов и ставках платы за единицу площади лесного участка, находящегося в федеральной собственности»; - постановление Правительства Российской Федерации от 30.06.2021 № 1098 (ред. от 01.12.2021) «О федеральном государственном лесном контроле (надзоре)» (вместе с «Положением о федеральном государственном лесном контроле (надзоре)»); - постановление Правительства Российской Федерации от 22.06.2007 № 395 «Об установлении максимального объема древесины, подлежащей заготовке лицом, группой лиц»; - постановление Правительства Российской Федерации от 09.12.2020 № 2047 «Об утверждении Правил санитарной безопасности в лесах»; - постановление Правительства Российской Федерации от 07.10.2020 № 1614 «Об утверждении Правил пожарной безопасности в лесах»; - постановление Правительства Российской Федерации от 23.02.2018 № 190 «О приоритетных инвестиционных проектах в области освоения лесов и об изменении и признании утратившими силу некоторых актов Правительства Российской Федерации»; - постановление Правительства Российской Федерации от 10.01.2009 № 17 «Об утверждении Правил установления границ водоохранных зон и границ прибрежных защитных полос водных объектов»; - постановление Правительства Российской Федерации от 24.02.2009 № 161 «Об утверждении Положения о предоставлении в аренду без проведения аукциона лесного участка, в том числе расположенного в резервных лесах, для выполнения изыскательских работ»; - постановление Правительства Российской Федерации от 21.12.2019 № 1755 «Об утверждении Правил изменения границ земель, на которых располагаются леса, указанные в пунктах 3 и 4 части 1 статьи 114 Лесного кодекса Российской Федерации, и определения функциональных зон в лесах, расположенных в лесопарковых зонах»; - постановление Правительства Российской Федерации от 17.11.2010 № 928 «О Перечне автомобильных дорог общего пользования федерального значения»; - постановление Правительства Российской Федерации от 16.04.2011 № 281 «О мерах противопожарного обустройства лесов»; - постановление Правительства Российской Федерации от 17.05.2011 № 376 «О чрезвычайных ситуациях в лесах,

№ п/п	Источники исходных данных	Сведения об используемых источниках исходных данных (степень детализации, временные периоды)
		<p>возникших вследствие лесных пожаров»;</p> <ul style="list-style-type: none"> - постановление Правительства Российской Федерации от 17.05.2011 № 377 «Об утверждении Правил разработки и утверждения Плана тушения лесных пожаров и его формы»; - постановление Правительства Российской Федерации от 18.05.2011 № 378 «Об утверждении Правил разработки сводного плана тушения лесных пожаров на территории субъекта Российской Федерации»; - постановление Правительства РФ от 16.09.2020 № 1479 «Об утверждении Правил противопожарного режима в Российской Федерации»; - постановление Правительства Российской Федерации от 05.06.2013 № 476 «О вопросах государственного контроля (надзора) и признании утратившими силу некоторых актов Правительства Российской Федерации»; - постановление Правительства Российской Федерации от 15.04.2014 № 318 «Об утверждении государственной программы Российской Федерации «Развитие лесного хозяйства»; - постановление Правительства Российской Федерации от 25.05.1994 № 529 «О создании в Кировской области государственного природного заповедника «Нургуш» Министерства охраны окружающей среды и природных ресурсов Российской Федерации»; - распоряжение Правительства Российской Федерации от 22.12.2011 № 2322-р «Об утверждении Концепции развития системы особо охраняемых природных территорий федерального значения на период до 2020 года»
9.3.	Нормативные правовые акты Кировской области	<p>Законы Кировской области:</p> <ul style="list-style-type: none"> - Закон Кировской области от 02.12.2005 № 387-ЗО «Об административно-территориальном устройстве Кировской области»; - Закон Кировской области от 04.12.2007 № 203-ЗО «О реестре административно-территориальных единиц и населенных пунктов Кировской области»; - Закон Кировской области от 27.03.2007 № 101-ЗО «О порядке и нормативах заготовки гражданами древесины для собственных нужд»; - Закон Кировской области от 27.03.2007 № 100-ЗО «О ставках платы для граждан по договору купли-продажи лесных насаждений для собственных нужд»; - Закон Кировской области от 25.12.2009 № 477-ЗО «Об установлении исключительных случаев заготовки недревесных лесных ресурсов на основании договоров купли-продажи лесных насаждений»; - Закон Кировской области от 05.07.2007 № 140-ЗО «О порядке заготовки и сбора недревесных лесных ресурсов, заготовки пищевых лесных ресурсов и сбора лекарственных растений гражданами для собственных нужд»;

№ п/п	Источники исходных данных	Сведения об используемых источниках исходных данных (степень детализации, временные периоды)
		<p>- Закон Кировской области от 09.11.2017 № 106-ЗО «О создании лесопаркового зеленого пояса в Кировской области»;</p> <p>- Закон Кировской области от 04.11.1999 № 139-ЗО «О природных лечебных ресурсах, лечебно-оздоровительных местностях и курортах Кировской области»;</p> <p>- Закон Кировской области от 15.07.1999 № 124-ЗО «Об установлении границ государственного природного заказника «Былина» регионального значения»;</p> <p>- Закон Кировской области от 07.10.2015 № 566-ЗО «Об особо охраняемых природных территориях Кировской области».</p> <p>Указы Губернатора Кировской области:</p> <p>- Указ Губернатора Кировской области от 29.12.2018 № 165 (ред. от 20.12.2021) «Об утверждении Лесного плана Кировской области на 2019 - 2028 годы»;</p> <p>- Указ Губернатора Кировской области от 29.12.2018 № 165 «Об утверждении Лесного плана Кировской области»;</p> <p>- Указ Губернатора Кировской области от 20.10.2017 № 26 «О структуре органов исполнительной власти Кировской области».</p> <p>Постановления и распоряжения Правительства Кировской области:</p> <p>- постановление Правительства Кировской области от 12.08.2008 № 142/319 (в редакции от 06.12.2009 № 33/432) «О «Стратегии социально-экономического развития Кировской области на период до 2020 года», утвержденной постановлением Правительства Кировской области»;</p> <p>- постановление Правительства Кировской области от 16.02.2011 № 90/22 «Об утверждении схемы территориального планирования Кировской области»;</p> <p>- постановление Правительства Кировской области от 28.03.2012 № 145/167 «Об утверждении Положения о министерстве лесного хозяйства Кировской области»;</p> <p>- постановление Правительства Кировской области от 25.03.2008 № 126/81 «Об установлении ставок платы за единицу объема лесных ресурсов и единицу площади лесного участка, находящегося в собственности Кировской области»;</p> <p>- постановление Правительства Кировской области от 28.03.2013 № 202/167 «Об утверждении порядка заключения гражданами договоров купли-продажи лесных насаждений для собственных нужд»;</p> <p>- постановление Правительства Кировской области от 20.12.2019 № 686-П «Об утверждении государственной программы Кировской области «Развитие лесного хозяйства»;</p> <p>- постановление Правительства Кировской области от 29.05.2009 № 13/130 «Об автомобильных дорогах общего</p>

№ п/п	Источники исходных данных	Сведения об используемых источниках исходных данных (степень детализации, временные периоды)
		<p>пользования Кировской области регионального или межмуниципального значения»;</p> <ul style="list-style-type: none"> - постановление Правительства Кировской области от 03.07.2007 № 99/281 «О создании государственного природного заказника регионального значения «Бушковский лес»; - постановление Правительства Кировской области от 27.08.2010 № 66/425 «Об утверждении Положения об округах санитарной и горно-санитарной охраны лечебно-оздоровительных местностей и курортов регионального значения на территории Кировской области»; - постановление Правительства Кировской области от 28.09.2007 № 107/404 «Об объявлении природного комплекса в районе села Великорецкое памятником природы регионального значения»; - постановление Правительства Кировской области от 23.05.2011 № 105/214 «Об утверждении границ и режима особой охраны территорий памятников природы регионального значения «Ежовский озерно-родниковый комплекс» и «Филейская популяция кортузы Маттиоли»; - постановление Правительства Кировской области от 22.09.2009 № 25/318 «О придании государственному гидрологическому заказнику областного подчинения «Пижемский» статуса государственного природного заказника «Пижемский» регионального значения»; - постановление Правительства Кировской области от 22.11.2010 № 78/563 «Об утверждении границ и режима особой охраны памятника природы регионального значения «Верховое болото «Чистое» и его охранной зоны»; - постановление Правительства Кировской области от 20.09.2010 № 69/479 «Об объявлении природного комплекса «Христофоровские болота» памятником природы регионального значения»; - постановление Правительства Кировской области от 20.06.2007 № 98/258 «Об объявлении зеленой зоны городов Кирова, Кирово-Чепецка и Слободского особо охраняемой природной территорией регионального значения»; - постановление Правительства Кировской области от 20.12.2011 № 133/695 «Об утверждении границ и режима особой охраны территории памятника природы регионального значения «Котельничское местонахождение парейазавров»; - постановление Правительства Кировской области от 20.12.2011 № 133/694 «Об утверждении границ и режима особой охраны территории памятника природы регионального значения «Окрестности села Рябово»; - постановление Правительства Кировской области от 19.02.2013 № 196/78 «Об утверждении границ округа горно-санитарной охраны курорта регионального значения «Нижне-Ивкино»; - постановление Правительства Кировской области от 18.02.2003 № 36/46 «Об утверждении режима округа горно-санитарной охраны Федерального бюджетного учреждения Центра реабилитации Фонда социального страхования Российской Федерации «Вятские Увалы»;

№ п/п	Источники исходных данных	Сведения об используемых источниках исходных данных (степень детализации, временные периоды)
		<ul style="list-style-type: none"> - постановление Правительства Кировской области от 18.06.2002 № 19/217 «Об установлении границ и утверждении площадей зон округа горно-санитарной охраны Федерального бюджетного учреждения Центра реабилитации Фонда социального страхования Российской Федерации «Вятские Увалы»; - постановление Правительства Кировской области от 14.07.2011 № 111/313 «Об утверждении границ памятника природы регионального значения «Озеро Пайбулатовское» и его охранной зоны»; - постановление Правительства Кировской области от 13.09.2010 № 68/463 «Об объявлении природного комплекса «Пилинский лог» памятником природы регионального значения»; - постановление Правительства Кировской области от 09.11.2015 № 69/730 «Об объявлении Низевского таежно-болотного комплекса памятником природы регионального значения»; - постановление Правительства Кировской области от 08.12.2015 № 73/812 «Об утверждении границ и режима особой охраны территории памятника природы регионального значения «Заречный парк»; - постановление Правительства Кировской области от 08.11.2013 № 234/733 «Об объявлении природного комплекса «Озеро Слинково» памятником природы регионального значения»; - постановление Правительства Кировской области от 05.02.2002 № 9/39 «Об утверждении границ памятников природы г. Кирова и пригородной зоны (Слободской район)»; - постановление Правительства Кировской области от 01.06.2010 № 53/246 «Об утверждении границ и режима особой охраны памятника природы регионального значения «Озеро Черное у пос. Коминтерновский»; - постановление Кировской областной Думы от 22.11.1994 № 7/61 «Об организации государственного природного заказника «Былина» регионального значения в Подосиновском районе и ликвидации Альмежского охотничьего заказника»; - постановление Кировской областной Думы от 22.11.1994 № 7/60 «Об установлении границ и утверждении площадей природоохранного, природно-заповедного и рекреационного назначения Афанасьевского, Немского, Омутнинского, Орловского, Подосиновского, Лузского районов и на сельскохозяйственных землях, подведомственных мэрии г. Кирова»; - постановление Кировской областной Думы от 20.04.1995 № 11-34 «Об установлении границ и утверждении площадей земель природоохранного, природно-заповедного, рекреационного и оздоровительного назначения Кирово-Чепецкого и Котельничского районов»; - постановление администрации Кировской области от 16.06.1997 № 178 «Об объявлении государственными памятниками природы областного значения природных объектов и комплексов г. Кирова и пригородной зоны (Слободской район)»;

№ п/п	Источники исходных данных	Сведения об используемых источниках исходных данных (степень детализации, временные периоды)
		<p>- постановление администрации Кировской области от 11.04.2000 № 133 «Об утверждении Положения о государственном природном заказнике «Былина» регионального значения»;</p> <p>- постановление Правительства Кировской области от 22.01.2019 № 9-П «О реализации постановления Правительства Российской Федерации от 23.02.2018 № 190 «О приоритетных инвестиционных проектах в области освоения лесов и об изменении и признании утратившими силу некоторых актов Правительства Российской Федерации»;</p> <p>- распоряжение Правительства Кировской области от 29.12.2016 № 160 «О реестре приоритетных инвестиционных проектов в области освоения лесов»;</p> <p>- распоряжение Правительства Кировской области от 07.04.2021 № 61 «О перечнях населенных пунктов, территорий организаций отдыха детей и их оздоровления, территорий садоводства или огородничества, подверженных угрозе лесных пожаров в 2021 году, на территории Кировской области»;</p> <p>- распоряжение Правительства Кировской области от 03.04.2018 № 84 «Об утверждении Концепции интенсивного использования и воспроизводства лесов Кировской области»</p>
9.4.	Литература	<p>География Кировской области. Атлас-книга/под. ред. и предисл. Е.А. Колеватых, А.М. Прокашева, Г.А. Русских. - Киров: Кир. обл. тип. 2015. - 80 с.: ил. - ISBN№ 978-5-498-00290-3.</p> <p>Климат. Фенология. Экологический риск: учебно-методическое пособие/сост. С.Ю. Огородникова, Л.М. Попцова, Н.М. Алалыкина. - Киров, 2012.</p> <p>Леса Кировской области/Упр. охраны окружающей среды и природопользования Киров. обл., Департамент лес. хоз-ва Киров. обл., КОГУ «Кировсельлес», Ин-т биологии Коми НЦ УрО РАН, Вят. гос. гуманит. ун-т; под ред. А.И. Видякина, Т.Я. Ашихминой, С.Д. Новоселова; [худож. ред. Е.В. Предейкина]. - Киров: Киров. обл. тип. 2008 (Киров: Киров. обл. тип.). - 397 с.: ил. - Библиогр. с. 389 - 397. - ISBN№ 978-5-88186-775-1.</p> <p>Регионы России. Социально-экономические показатели. 2017. Стат. сб. /Росстат. - М., 2017. - 1402 с. ISBN№ 978-5-89476-442-9.</p> <p>Френкель, М.О. Климатический мониторинг Кировской области/М.О. Френкель, Ю.П. Переведенцев, В.В. Соколов [и др.]; науч. ред. Э.П. Наумов. - Казань: Казан. ун-т, 2012. - 264 с. ISBN№ 978-5-98180-998-9</p>
9.5.	Фондовые и ведомственные источники	<p>О состоянии окружающей среды Кировской области в 2017 году: Региональный доклад/Под общей редакцией А.В. Албеговой. - Киров, 2018. - 173 с.;</p> <p>письмо Федерального агентства кадастра объектов недвижимости от 26.01.2007 № ВК/0170 «О кадастровом учете</p>

№ п/п	Источники исходных данных	Сведения об используемых источниках исходных данных (степень детализации, временные периоды)
		<p>лесных участков»;</p> <p>письмо Федерального агентства лесного хозяйства от 02.02.2007 № МГ-03-54/703 «Об использовании участков лесного фонда на основании разрешения органов государственной власти»;</p> <p>письмо Федерального агентства лесного хозяйства от 10.11.2009 № АС-05-54/7018 «О Рекомендациях по порядку формирования и учета затрат на тушение лесных пожаров за счет субвенций из федерального бюджета, предоставляемых на осуществление органами исполнительной власти субъектов Российской Федерации переданных отдельных полномочий Российской Федерации в области лесных отношений»;</p> <p>Стратегия социально-экономического развития Кировской области и муниципальных образований до 2030 года</p>
9.6.	Электронные источники	<p>Общая площадь земель муниципального образования/Территор. орган Федер. службы гос. статистики по Киров. обл. - Электрон. дан. - Киров: Кировстат, 2017. - Режим доступа: URL: http://www.gks.ru/dbscripts/mu№est/mu№est33/DBI№est.cgi (дата обращения: 16.07.2018).</p> <p>Объем и структура валового регионального продукта по видам экономической деятельности по Кировской области/Территор. орган Федер. службы гос. статистики по Киров. обл. - Электрон. дан. - Киров: Кировстат, 2017. - Режим доступа: URL: http://kirovstat.gks.ru/wps/wcm/co№№ect/rosstat_ts/kirovstat/resources/367cb40045535cecabc40fe1b0c854b35/Os_V_str_VRP.htm (дата обращения: 16.07.2018).</p> <p>Численность рабочей силы Кировской области в 2017 году/Территор. орган Федер. службы гос. статистики по Киров. обл. - Электрон. дан. - Киров: Кировстат, 2018. - Режим доступа: URL: http://kirovstat.gks.ru/wps/wcm/co№№ect/rosstat_ts/kirovstat/resources/f57a6d804d0efa54abe3bbc5b34c73c1/Op_rab_sila_2017_.htm (дата обращения: 16.07.2018)</p>

Приложение № 3

Приложение № 11
к Лесному плану Кировской области

Мероприятия по воспроизводству лесов за период действия предыдущего Лесного плана Кировской области и показатели на период действия разрабатываемого Лесного плана Кировской области

Наименование мероприятий по воспроизводству лесов	Единица измерения	Объемы выполнения мероприятий														
		Плановые на период действия предыдущего лесного плана по источникам финансирования					Фактические за период действия предыдущего лесного плана по источникам финансирования					Плановые на период действия разрабатываемого лесного плана субъекта Российской Федерации по источникам финансирования				
		За счет средств федерального бюджета	За счет средств бюджета субъекта Российской Федерации	За счет средств местных бюджетов	За счет средств лиц, использующих леса	Всего	За счет средств федерального бюджета	За счет средств в бюджета субъекта Российской Федерации	За счет средств в местных бюджетах	За счет средств лиц, использующих леса	Всего	За счет средств федерального бюджета	За счет средств бюджета субъекта Российской Федерации	За счет средств местных бюджетов	За счет средств лиц, использующих леса	Всего
1	2	3	4	5	6	7	8	9	10	11	12	13	14	15	16	17
Леса, расположенные на землях лесного фонда																
Лесовосстановление, всего	га	7107			250678	257785	7107	3350		264496	274953	22630			374394	397024

в том числе: искусственное лесовосстановле ние, всего	га	4446	912		55710	61068	4446	912		55087	60445	11000		43350	54350
искусственное лесовосстановле ние, компенсационны е мероприятия по воспроизводству лесов	га													1450	1450
Всего искусственное лесовосстановле ние посадкой сеянцев	га	4446	912		55710	61068	4446	912		55087	60445	11000		44800	55800
естественное лесовосстановле ние (содействие лесовосстановле нию)	га	2692	2593		191102	196387	2692	2438		208848	213978	11630		277337	288967
естественное лесовосстановле ние (естественное лесовосстановле ние вследствие природных процессов)	га													49257	49257
комбинированно е лесовосстановле ние	га									531	531	140		2860	3000

в том числе: посадка сеянцев	га									531	531	140			2860	3000
Проведение агротехнического о ухода за лесными культурами (в перевод на однократный), всего	га	13917			276783	290700	13143			226187	239330	43120			249317	292437
Обработка почвы под лесные культуры, всего	га	2797	1169		58011	61977	2735	924		50281	53940	11000			47210	58210
в том числе: обработка почвы под лесные культуры будущего года	га	682	865		41837	43384	682	865		36211	37758	11000			47210	58210
закладка объектов лесного семеноводства, всего	га	252				252	13			15	28	38				38
в том числе: закладка лесосеменных плантаций	га	114				114	12			15	27	6				6
закладка архивов клонов и маточных плантаций плюсовых насаждений	га	14				14	1				1	14				14
закладка	га	19				19						8				8

испытательных культур																
закладка постоянных лесосеменных участков	га	105				105						10				10
уход за аттестованными объектами лесного семеноводства, всего	га	2640				2640	121		94	215	2357					2357
в том числе: уход за лесосеменными плантациями	га	830				830	121		83	204	830					830
уход за архивами клонов и маточных плантаций плюсовых насаждений	га	315				315			11	11	47					47
уход за испытательными культурами	га	329				329					280					280
уход за постоянными лесосеменными участками	га	1166				1166					1200					1200
заготовка (производство) семян лесных растений, всего	кг	14550				14550		300	14528	14828				14800		14800

в том числе: семян с улучшенными свойствами	кг	3000				3000	99			142	241			3000	3000
формирование страховых фондов семян лесных растений	кг									303	303	310			310
хранение семян лесных растений	кг	300				300	303				303	310		1170	1480
Выращивание стандартного посадочного материала для лесовосстановле ния и лесоразведения, всего	тыс. шт.											5000			5000
в том числе: сеянцев	га											1,6			1,6
	тыс. шт.											5000			5000
из них: сеянцы с открытой корневой системой	га											1,6			1,6
	тыс. шт.											5000			5000
Рубки ухода за лесом, всего	га	14501,6	2211		499343,7	516056,3	13972,72	1942		259821	275735,74	5050		451897	456947
	м³	230475	46059		14240725	14517259	217384	46059		7855917	8119360	183600		13273250	13456850
в т.ч. ликвидная древесина	м³	91514	30256		11365104	11486874	81049	30256		6648160	6759465	175000		11462500	11637500
в т.ч.: осветления	га	12265,6	1436		199048	212749,6	11956,3	1167		111678,4	124801,68	550		157897	158447

и прочистки	м³	136220	15803		2239234	2391257	134644	15803		1044673	1195120	5100			1594250	1599350
прореживания	га	1738,2	775		88611,1	91124,3	1680,7	775		33856,49	36312,19	2500			129500	132000
	м³	67146	30256		2563574	2660976	64869	30256		1308029	1403154	87000			4540500	4627500
в т.ч. ликвидная древесина	м³	66282	30256		2382742	2479280	64215	30256		1255942	1350413	85000			4442500	4527500
проходные рубки	га	497,8	0		211684,6	212182,4	335,72	0		113747,2	114082,87	2000			164500	166500
	м³	27109	0		9437917	9465026	17871	0		5462815	5480686	91500			7138500	7230000
в т.ч. ликвидная древесина	м³	25232	0		8982362	9007594	16834	0		5351918	5368752	90000			7020000	7110000

Леса, расположенные на землях обороны и безопасности

Лесовосстановление, всего	га											2350				2350
в том числе:																
искусственное лесовосстановление, всего	га											300				300
естественное лесовосстановление (содействие лесовосстановлению)	га											2050				2050
Проведение агротехнического ухода за лесными культурами (в переводе на	га											2100				2100

однократный), всего																
Обработка почвы под лесные культуры, всего	га											300				300
в том числе: обработка почвы под лесные культуры будущего года	га											300				300
Рубки ухода за лесом, всего	га											200				200
	куб. м											1160				1160
в т.ч. ликвидная древесина	куб. м															
в том числе: осветления и прочистки	га											200				200
	куб. м											1160				1160
Земли иных категорий																
Выращивание стандартного посадочного материала для лесовосстановле ния и лесоразведения, всего	тыс. шт.	7986			310814	318800	7986			310814	318920	15500			307500	323000
в том числе сеянцев	тыс. шт.	7986			310814	318800	7986			310814	318920	15500			307500	323000
Всего по субъекту Российской Федерации (по видам мероприятий)																

Лесовосстановле ние, всего	га	7107			250678	257785	7107	3350		264496	274953	24980			374394	399374
в том числе: искусственное лесовосстановле ние, всего	га	4446	912		55710	61068	4446	912		55087	60445	11300			43350	54650
искусственное лесовосстановле ние, компенсационны е мероприятия по воспроизводству лесов	га														1450	1450
Всего искусственное лесовосстановле ние посадки сеянцев	га	4446	912		55710	61068	4446	912		55087	60445	11300			44800	56100
естественное лесовосстановле ние (содействие лесовосстановле нию)	га	2692	2593		191102	196387	2692	2438		208848	213978	11630			279387	291017
естественное лесовосстановле ние (естественное лесовосстановле ние вследствие природных процессов)	га														49257	49257
комбинированно е	га									531	531	140			2860	3000

лесовосстановление																
в том числе: посадка сеянцев	га									531	531	140			2860	3000
Проведение агротехнического ухода за лесными культурами (в переводе на однократный), всего	га	13917			276783	290700	13143			226187	239330	45220			249317	294537
Обработка почвы под лесные культуры, всего	га	2797	1169		58011	61977	2735	924		50281	53940	11300			47210	58510
в том числе: обработка почвы под лесные культуры будущего года	га	682	865		41837	43384	682	865		36211	37758	11300			47210	58510
закладка объектов лесного семеноводства, всего	га	252				252	13			15	28	38				38
в том числе: закладка лесосеменных плантаций	га	114				114	12			15	27	6				6
закладка архивов клонов и маточных плантаций плюсовых	га	14				14	1				1	14				14

насаждений																
закладка испытательных культур	га	19				19						8				8
закладка постоянных лесосеменных участков	га	105				105						10				10
уход за аттестованными объектами лесного семеноводства, всего	га	2640				2640	121			94	215	1131				1131
в том числе: уход за лесосеменными плантациями	га	830				830	121			83	204	830				830
уход за архивами клонов и маточных плантаций плюсовых насаждений	га	315				315				11	11	9				9
уход за испытательными культурами	га	329				329						52				52
уход за постоянными лесосеменными участками	га	1166				1166						240				240
заготовка	кг	14550				14550		300		14528	14828				14800	14800

(производство) семян лесных растений, всего															
в том числе: семян с улучшенными свойствами	кг	3000			3000	99			142	241	3000				3000
формирование страховых фондов семян лесных растений	кг								303	303	310				310
хранение семян лесных растений	кг	300			300	303				303	310			1170	1480
Выращивание стандартного посадочного материала для лесовосстановления и лесоразведения, всего	тыс. шт.	7986			310814	318800	7986		310814	318920	20500			307500	328000
в том числе: сеянцев	га										1,6				1,6
	тыс. шт.	7986			310814	318800	7986		310814	318920	20500			307500	328000
из них: сеянцы с открытой корневой системой	га										1,6				1,6
	тыс. шт.	7986			310814	318800	7986		310814	318920	20500			307500	328000
Рубки ухода за лесом, всего	га	14501,6	2211		499343,7	516056,3	13972,7 2	1942		259821	275735,74	5250		451877	457127
	м³	230475	46059		14240725	14517259	217384	46059		7855917	8119360	184760		13273134	13457894

в т.ч. ликвидная древесина	м ³	91514	30256		11365104	11486874	81049	30256		6648160	6759465	175000			11462500	11637500
в т.ч.: осветления и прочистки	га	12265,6	1436		199048	212749,6	11956,3	1167		111678,4	124801,68	750			157897	158647
	м ³	136220	15803		2239234	2391257	134644	15803		1044673	1195120	6260			1594250	1600510
прореживания	га	1738,2	775		88611,1	91124,3	1680,7	775		33856,49	36312,19	2500			129500	132000
	м ³	67146	30256		2563574	2660976	64869	30256		1308029	1403154	87000			4540500	4627500
в т.ч. ликвидная древесина	м ³	66282	30256		2382742	2479280	64215	30256		1255942	1350413	85000			4442500	4527500
проходные рубки	га	497,8	0		211684,6	212182,4	335,72	0		113747,2	114082,87	2000			164500	166500
	м ³	27109	0		9437917	9465026	17871	0		5462815	5480686	91500			7138500	7230000
в т.ч. ликвидная древесина	м ³	25232	0		8982362	9007594	16834	0		5351918	5368752	90000			7020000	7110000

Приложение № 4

Приложение № 26
к Лесному плану Кировской области

**Сведения
об объектах лесного семеноводства и инфраструктуре
для воспроизводства лесов и лесоразведения**

Наименование объекта	Единица измерения	Характеристика объектов (за год, предшествующий разработке проекта Лесного плана субъекта Российской Федерации)		Производительность		Проектная документация	
		количество	площадь	потенциальная	средняя за период действия предыдущего Лесного плана	имеющиеся объекты	на планируемые к созданию
Леса, расположенные на землях лесного фонда							
Плюсовые деревья всего	шт.	1039	-			имеется	-
в том числе по породам							
Сосна обыкновенная	шт.	798	-			имеется	-
Ель европейская	шт.	165	-			имеется	-
Ель сибирская	шт.	76	-			имеется	-
Плюсовые насаждения, всего	га		187,0	30 кг/га		имеется	-
в том числе по породам							
Сосна обыкновенная	га		144,0	30 кг/га		имеется	-
Ель европейская	га		43,0	30 кг/га		имеется	-
Лесосеменные плантации, всего	га		136	60 кг/га		имеется	-
в том числе по породам							
Сосна обыкновенная	га		136	60 кг/га		имеется	-
Постоянные	га		375,2	26 кг/га		имеется	не имеется

лесосеменные участки							
в том числе по породам							
Сосна обыкновенная	га		289,5	30 кг/га		имеется	-
Ель европейская	га		67,6	20 кг/га		имеется	-
Береза карельская	га		18,1	2,5 кг/га		имеется	-
Маточные плантации	га		3,7	-		имеется	-
в том числе по породам							
Сосна обыкновенная	га		3,7			имеется	-
Архивы клонов	га		23,3	-		имеется	-
в том числе по породам						имеется	-
Сосна обыкновенная	га		21,9	-		имеется	-
Ель европейская	га		1,4	-		имеется	-
Испытательные культуры	га		22,8	-		имеется	-
в том числе по породам						имеется	-
Сосна обыкновенная	га		12,0				
Ель европейская	га		10,8	-		имеется	-
Популяционно-экологические культуры	га		3,8			имеется	-
Сосна обыкновенная	га		3,8			имеется	-
Географические культуры	га		17,9			имеется	-
Ель европейская	га		17,9			имеется	-
Генетические резерваты	га		2557			имеется	-
Сосна обыкновенная	га		2557			имеется	-
Шишкосушилки, всего	шт.	5				имеется	-
Калининского типа	шт.	2		15 кг/см	15 кг/см	имеется	-
Каппера	шт.	2		7,0 кг/см	7,0 кг/см	имеется	-
Машина для обескряливания и	шт.	1		24 кг/час	24 кг/час	имеется	-

очистки семян (МОС-1)							
Склад для хранения шишек	шт.	3	51,7 кв. м, 50,7 кв. м, 168,1 кв. м			имеется	-
Хранилище семян	шт.	1	200,6 кв. м	1500 кг	300 кг	имеется	-
Хранилище семян	шт.	1	150 кв. м	2000 кг	2000 кг	имеется	-
Оборудование для заготовки лесных семян (лестницы, стремянки)	шт.	15					
Низкотемпературный склад для хранения семян (подлежит строительству в планируемый период)	шт.	1	200 кв. м	5,0 тонны			не имеется
Лесной селекционно-семеноводческий центр	шт.	1	5 га	1 млн. сеянцев/год			не имеется
Лесной питомник	шт.	1	1,6	500 тыс. сеянцев/год		не имеется	
Земли иных категорий							
Лесные питомники	шт.	5	55 га	1,2 тыс. шт./га	1,1 тыс. шт./га	-	-

Приложение № 5

Приложение № 27
к Лесному плану Кировской области

**Плановые показатели выполнения мероприятий
по воспроизводству лесов и лесоразведению**

Наименование мероприятий по воспроизводству лесов и лесоразведению	Единица измерения	Выполнено за год, предшествующий разработке проекта лесного плана субъекта Российской Федерации	Плановые показатели									
			1-й год	2-й год	3-й год	4-й год	5-й год	6-й год	7-й год	8-й год	9-й год	10-й год
1	2	3	4	5	6	7	8	9	10	11	12	13
Леса, расположенные на землях лесного фонда												
Закладка лесосеменных плантаций	га	3	3	3	0	0	0	0	0	0	0	0
закладка архивов клонов и маточных плантаций плюсовых насаждений	га		7	7	0	0	0	0	0	0	0	0
закладка испытательных культур	га		4	4	0	0	0	0	0	0	0	0
закладка постоянных лесосеменных участков	га		5	5	0	0	0	0	0	0	0	0
уход за аттестованными	га	23,7	233,7	233,7	233,7	233,7	233,7	237,7	237,7	237,7	237,7	237,7

семян лесных растений												
хранение семян лесных растений	кг	308,7	310	310	310	310	310	310	310	310	310	310
Лесовосстановление, всего	га	37181	37200	37500	38000	38651	39308	39963	40618	41273	41928	42583
в том числе: искусственное лесовосстановление	га	5969	6500	6510	4850	4970	5050	5130	5210	5290	5370	5470
в том числе: искусственное лесовосстановление, компенсационные мероприятия по воспроизводству лесов	га	0	100	110	120	130	140	150	160	170	180	190
всего искусственное лесовосстановление посадкой семян	га	5969	6600	6620	4970	5100	5190	5280	5370	5460	5550	5660
в т.ч. естественное лесовосстановление (содействие лесовосстановлению)	га	31022	26526	26517	28384	28700	29016	29332	29648	29964	30280	30600
в т.ч. естественное лесовосстановление (естественное)	га	0	3774	4063	4346	4551	4802	5051	5300	5549	5798	6023

формирование страховых фондов семян лесных растений	кг	308,7	310	310	310	310	310	310	310	310	310	310
хранение семян лесных растений	кг	308,7	310	310	310	310	310	310	310	310	310	310
Выращивание стандартного посадочного материала для лесовосстановления и лесоразведения, всего	тыс. шт.	0	32800	32800	32800	32800	32800	32800	32800	32800	32800	32800
в том числе сеянцев	тыс. шт.	0	32800	32800	32800	32800	32800	32800	32800	32800	32800	32800
Лесовосстановление, всего	га	37443	37435	37735	38235	38886	39543	40198	40853	41508	42163	42818
в том числе: искусственное лесовосстановление, всего	га	5999	6530	6540	4880	5000	5080	5160	5240	5320	5400	5500
искусственное лесовосстановление, компенсационные мероприятия по воспроизводству лесов	га	0	100	110	120	130	140	150	160	170	180	190
в том числе: посадка сеянцев	га	5999	6630	6650	5000	5130	5220	5310	5400	5490	5580	5690

естественное лесовосстановление (содействие лесовосстановлению)	га	31224	26731	26722	28589	28832	29075	29318	29561	29804	30047	30288
в т.ч. естественное лесовосстановление (естественное лесовосстановление вследствие природных процессов)	га	0	3774	4063	4346	4551	4802	5051	5300	5549	5798	6023
комбинированное лесовосстановление	га	190	300	300	300	300	300	300	300	300	300	300
в том числе: посадка сеянцев	га	190	300	300	300	300	300	300	300	300	300	300
Проведение агротехнического ухода за лесными культурами (в переводе на однократный), всего	га	28036,6	28590	28676	28466	26100	27100	27550	28000	28450	28900	29350
Обработка почвы под лесные культуры, всего	га	5166,2	6650	6680	6700	5220	5310	5400	5490	5580	5690	5790
в том числе: обработка почвы под лесные культуры будущего года	га	2684,6	6650	6680	6700	5220	5310	5400	5490	5580	5690	5790

Рубки ухода за лесом, всего	га	27617,9	47025	47325	47605	43855	44055	44255	44455	44655	46848	47049
	куб. м	775376	133762 6	134612 6	135451 0	131746 6	132496 6	133246 6	133996 6	134746 6	137489 6	138240 6
в т.ч. ликвидная древесина	куб. м	665787	113000 0	113750 0	114500 0	115250 0	116000 0	116750 0	117500 0	118250 0	119000 0	119750 0
в том числе: осветления и прочистки	га	11376,3	18075	18175	18275	14305	14305	14305	14305	14305	14305	16298
	куб. м	93476	185626	186626	187626	142966	142966	142966	142966	142966	142966	162896
в т.ч. ликвидная древесина	куб. м	0	0	0	0	0	0	0	0	0	0	0
прореживания	га	4794,5	12750	12850	12950	13050	13150	13250	13350	13450	13550	13650
	куб. м	161600	447000	450500	454000	457500	461000	464500	468000	471500	475000	478500
в т.ч. ликвидная древесина	куб. м	154964	437000	440500	444000	447500	451000	454500	458000	461500	465000	468500
проходные рубки	га	11447,1	16200	16300	16400	16500	16600	16700	16800	16900	17000	17100
	куб. м	520300	705000	709000	713000	717000	721000	725000	729000	733000	737000	741000
в т.ч. ликвидная древесина	куб. м	510823	693000	697000	701000	705000	709000	713000	717000	721000	725000	729000

Приложение № 6

Приложение № 28
к Лесному плану Кировской областиРаспределение площади лесов лесничеств, участковых лесничеств по степени
интенсивности освоения лесов, га.

Наименование лесничества, участкового лесничества	Степень интенсивности освоения лесов				
	высокая	выше средней	средняя	ниже средней	низкая
Афанасьевское					
Афанасьевское		75492			
Афанасьевское сельское	37615				
Бисеровское		67279			
Борское	81085				
Гординское		65187			
Колычёвское		27545			
Лыткинское		37744			
Пашинское сельское		39055			
Итого по лесничеству	118700	312302			
		431002			
Белохолуницкое					
Белохолуницкое		49593			
Елёвское		40162			
Климковское	47910				
Прокопьевское	33250				
Белохолуницкое сельское		24662			
Итого по лесничеству	81160	114417			
		195577			
Верхошижемское					
Верхошижемское сельское	10940				
Мякишинское сельское	13276				

Наименование лесничества, участкового лесничества	Степень интенсивности освоения лесов				
	высокая	выше средней	средняя	ниже средней	низкая
Среднеивкинское сельское		17749			
Оричевское сельское		13104			
Шалеговское сельское		16686			
Адышевское сельское	16424				
Итого по лесничеству	40640	47539			
	88179				
Вятско-Полянское					
Бурецкое			9589		
Вятско-Полянское		8551			
Вятско-Полянское сельское			8887		
Сосновское				7012	
Шабанское				8983	
Итого по лесничеству		8551	18476	15995	
			43022		
Даровское					
Кобрское		22518			
Даровское				19955	
Даровское сельское	42451				
Вонданское				23609	
Пиксурское сельское	33587				
Красносельское	34344				
Красносельское сельское	40147				
Лукинское	54595				
Итого по лесничеству	205124	22518		43564	
	271206				
Дубровское					
Верхне-Вятское	41228				

Наименование лесничества, участкового лесничества	Степень интенсивности освоения лесов				
	высокая	выше средней	средняя	ниже средней	низкая
Дубровское			32358		
Иванцевское сельское	17021				
Лабазнинское	79497				
Поломское	18451				
Троицкое	56865				
Итого по лесничеству	213062		32358		
		245420			
Зуевское					
Дубовицкое	21085				
Зуевское		5550			
Майское	32480				
Сезеневское		22122			
Мухинское		4660			
Богородское	8160				
Зуевское сельское	21463				
Мухинское сельское	22650				
Фаленское сельское	30071				
Талицкое сельское	34311				
Итого по лесничеству	170220	32332			
	202552				
Кайское					
Верхнекамское сельское				32 156	
Кайское		60 630			
Камское	124 952				
Лойнское		71 896			
Ожмеговское	51 530				
Чусовское	135 232				

Наименование лесничества, участкового лесничества	Степень интенсивности освоения лесов				
	высокая	выше средней	средняя	ниже средней	низкая
Итого по лесничеству	311 714	132526		32156	
	476 396				
Кикнурское					
Кикнурское	24811				
Кокшагское		17169			
Русско-Краинское	17487				
Кикнурское сельское		14500			
Итого по лесничеству	42298	31669			
		73967			
Кильмезское					
Ломиковское		20131			
Микваровское		28232			
Рыбно-Ватажское		35091			
Северное сельское	8480				
Селинское	32273				
Троицкое		33280			
Южное сельское	20483				
Итого по лесничеству	61236	116734			
		177970			
Кирово-Чепецкое					
Заречное		9089			
Поломское	14291				
Филипповское	14613				
Итого по лесничеству	28904	9089			
	37993				
Кирсинское					
Барановское	52454				

Наименование лесничества, участкового лесничества	Степень интенсивности освоения лесов				
	высокая	выше средней	средняя	ниже средней	низкая
Кирсинское	47848				
Пещерское	45249				
	145551				
Итого по лесничеству	145551				
Котельничское					
Вишкильское	14325				
Ежихинское	29343				
Иготинское	17482				
Котельничское			8079		
Котельничское сельское	37266				
Макарьевское				6335	
Макарьевское сельское	28205				
Сюзюмское			14825		
Черновское		9545			
Щенниковское	26504				
Чистопольское		15671			
	153125	25216	22904	6335	
Итого по лесничеству	207 580				
Куменское					
Верхобыстрицкое		4347			
Вожгальское		7066			
Куменское			12559		
Речное		13141			
Нижнеивкинское				13476	
Верхосунское	12027				
Муринское	7056				
Сунское	7078				
Куменское сельское	10189				
Сунское сельское	5214				

Наименование лесничества, участкового лесничества	Степень интенсивности освоения лесов				
	высокая	выше средней	средняя	ниже средней	низкая
Плотниковское сельское	10678				
Верхобыстрицкое сельское		11908			
Итого по лесничеству	52242	36462	12559	13476	0
		114739			
Лузское					
Аникинское	56303				
Вымское		49720			
Лальское			22026		
Лузское			38886		
Папуловское	59011				
Христофоровское	59753				
Лальское сельское	64124				
Лузское сельское	24278				
Папуловское сельское	40471				
Итого по лесничеству	303940	49720	60912		
	414572				
Малмыжское					
Плотбищенское	15714				
Дмитриевское	12345				
Константиновское	14713				
Мелетское	9621				
Малмыжское		7559			
Заречное сельское				12587	
Малмыжское сельское				5279	
Итого по лесничеству	52393	7559		17866	
		77818			
Мурашинское					

Наименование лесничества, участкового лесничества	Степень интенсивности освоения лесов				
	высокая	выше средней	средняя	ниже средней	низкая
Алексеевское		32273			
Бечевское	17169				
Верхораменское			25978		
Ивановское	29184				
Мурашинское	36541				
Новожиловское	33935				
Староверческое	21923				
Стахановское	33786				
Мурашинское сельское	20887				
Боровицкое сельское	24544				
Итого по лесничеству	217969	32273	25978		
	276220				
Нагорское					
Заевское	64428				
Верхневятское	61560				
Мулинское	57837				
Николаевское	56819				
Симоновское		46518			
Федоровское		71909			
Николаевское сельское	10984				
Шевырталовское сельское	11616				
Итого по лесничеству	263244	118427			
	381671				
Немское					
Немское	31830				
Чистопольское	37112				
Осиновское	47768				

Наименование лесничества, участкового лесничества	Степень интенсивности освоения лесов				
	высокая	выше средней	средняя	ниже средней	низкая
Лобанское	31835				
Немское сельское				11417	
Архангельское сельское	7503				
Итого по лесничеству	156048			11417	
	167465				
Нолинское					
Кырчанское	5126				
Лудянское сельское	14597				
Медведское	21639				
Нолинское		11071			
Нолинское сельское	20073				
Татауровское			9386		
Шварихинское	12223				
Итого по лесничеству	73658	11071	9386		
	94115				
Омутнинское					
Белореченское		60111			
Залазнинское	54064				
Залазнинское сельское		25004			
Лупейское	66164				
Омутнинское		48108			
Омутнинское сельское	23146				
Песковское	80794				
Струговское			45291		
Чернохолуницкое	74640				
Итого по лесничеству	298808	133223	45291		
	477322				

Наименование лесничества, участкового лесничества	Степень интенсивности освоения лесов				
	высокая	выше средней	средняя	ниже средней	низкая
Опайнское					
Альмежское	44742				
Волмангское	78702				
Латышское			30655		
Маромицкое	44137				
Мирное		65742			
Моломское			39227		
Опаринское	67486				
Паломицкое	41741				
Речное		29592			
Шадринское	60981				
Центральное сельское	18392				
Моломское сельское	28279				
Шабурское сельское	28200				
Итого по лесничеству	412660	95334	69882		
	577876				
Оричевское					
Быстрицкое		12889			
Быстряговское	19097				
Верхошижемское	16366				
Зоновское	15561				
Илганское	20346				
Коршикское		15988			
Оричевское	10605				
Пищальское	33600				
Среднеивкинское		10367			
Итого по лесничеству	115575	39244			

Наименование лесничества, участкового лесничества	Степень интенсивности освоения лесов				
	высокая	выше средней	средняя	ниже средней	низкая
	154819				
Орловское					
Бурденское		19154			
Соловецкое	10896				
Халтуринское				10771	
Тохтинское			11604		
Русановское сельское		27324			
Степановское сельское	26299				
Итого по лесничеству	37195	46478	11604	10771	
		106048			
Парковое					
Бахтинское сельское				10498	
Бобинское				14655	
Ленинское				9531	
Лянгасовское				8225	
Медянское		9010			
Мурыгинское сельское		26355			
Новобыстрицкое				9068	
Пасеговское				4951	
Перекопское	12211				
Просницкое	11166				
Раменское				11651	
Рубежницкое сельское				10174	
Слободское			19788		
Совьинское				10255	
Чепецкое	6387				
Итого по лесничеству	29764	35365	19788	89008	

Наименование лесничества, участкового лесничества	Степень интенсивности освоения лесов				
	высокая	выше средней	средняя	ниже средней	низкая
			173925		
Пинюгское					
Каменское	55095				
Кичугское		63461			
Лунданское	46627				
Пинюгское		38481			
Подосиновское	29527				
Подосиновское сельское	49995				
Пушемское	58890				
Щеткинское сельское		36702			
Яхреньгское сельское	39708				
Итого по лесничеству	279842	138644			
	418486				
Рудниковское					
Верхнесысольское				84189	
Гидаевское		56562			
Заводское	63609				
Лесновское	86151				
Рудниковское	64623				
Итого по лесничеству	214383	56562		84189	
		355134			
Сачурское					
Санчурсое сельское			9918		
Санчурское		10428			
Матвинурское		19485			
Корляковское		8166			
		38079	9918		

Наименование лесничества, участкового лесничества	Степень интенсивности освоения лесов				
	высокая	выше средней	средняя	ниже средней	низкая
Итого по лесничеству		47997			
Свечинское					
Круглыжское			4465		
Круглыжское сельское		19937			
Свечинское	10644				
Свечинское сельское	21200				
Спасское	17725				
Шмелевское	7499				
Юмское	12932				
Итого по лесничеству	70000	19937	4465		
	94402				
Синегорское					
Кобринское	38 652				
Краснореченское	80 579				
Крутоложское		31 597			
Орлецовское	47 405				
Первомайское		49 993			
Синегорское	36 266				
Итого по лесничеству	202 902	81590			
	284 492				
Слободское					
Ильинское	12911				
Казанское	44240				
Каринское	24833				
Озерницкое	15831				
Октябрьское	12371				
Роговское	18136				

Наименование лесничества, участкового лесничества	Степень интенсивности освоения лесов				
	высокая	выше средней	средняя	ниже средней	низкая
Слободское			1430		
Совьинское	21352				
Шестаковское	28696				
Итого по лесничеству	178370		1430		
		179800			
Сорвижское					
Арбажское	12021				
Косинское	16490				
Сорвижское	20574				
Шембетское	10948				
Арбажское сельское	25701				
Итого по лесничеству	85734				
	85734				
Суводское					
Зашижемское	11980				
Мокинское	7278				
Первомайское	14205				
Пижанское	4319				
Советское			11612		
Суводское	13369				
Заречное сельское		14616			
Советское сельское		12756			
Пижанское сельское			6066		
Итого по лесничеству	51151	27372	17678		
	96201				
Унинское					
Унинское сельское	23301				

Наименование лесничества, участкового лесничества	Степень интенсивности освоения лесов				
	высокая	выше средней	средняя	ниже средней	низкая
Ухтымское сельское	19061				
Хорошевское сельское	19680				
Порезское сельское		10442			
Канахинское сельское	13084				
Итого по лесничеству	75126	10442			
	85568				
Уржумское					
Буйское	16370				
Лебяжское	14781				
Октябрьское			14652		
Уржумское	4690				
Цепочкинское	20813				
Шурминское	40727				
Лебяжское сельское		16143			
Уржумское сельское			13212		
Шурминское сельское		9748			
Итого по лесничеству	97381	25891	27864		
	151136				
Фаленское					
Фалённое	36467				
Талицкое		6260			
Унинское			3820		
Сардыкское		24351			
Порезское	25151				
Итого по лесничеству	61618	30611	3820		
	96049				
Шабалинское					

Наименование лесничества, участкового лесничества	Степень интенсивности освоения лесов				
	высокая	выше средней	средняя	ниже средней	низкая
Ленинское		34049			
Гостовское		35628			
Жирновское	51561				
Высокораменское	30808				
Новотроицкое			9794		
Черновское		16232			
Черновское сельское	30604				
Новотроицкое сельское	22728				
Ленинское сельское	37916				
Итого по лесничеству	173617	85909	9794		
	269320				
Юрьянское					
Ново-Поломское			33841		
Пышакское сельское	16870				
Юрьянское сельское	21953				
Юрьянское			22265		
Великорецкое		26177			
Гороховское сельское	17796				
Итого по лесничеству	56619	26177	56106		
		138902			
Яранское					
Каракшинское	13603				
Михайловское	12830				
Салобелякское	8845				
Салобелякское сельское		13057			
Тужинское	19084				
Тужинское сельское	22270				

Наименование лесничества, участкового лесничества	Степень интенсивности освоения лесов				
	высокая	выше средней	средняя	ниже средней	низкая
Яранское		17124			
Яранское сельское		13791			
Итого по лесничеству	76632	43972			
	120604				
<hr/>					
Итого по субъекту	5 208 605	2 043 235	460213	324777	
	8036830				