



ЗАКОН КИРОВСКОЙ ОБЛАСТИ

Об утверждении Соглашения между Кировской областью и Костромской областью об установлении местоположения границы между Кировской областью и Костромской областью

Принят Законодательным Собранием Кировской области 18 ноября 2022 года

Статья 1

Утвердить подписанное Губернатором Кировской области и Губернатором Костромской области Соглашение между Кировской областью и Костромской областью об установлении местоположения границы между Кировской областью и Костромской областью от 6 мая 2022 года (текст Соглашения прилагается).

Статья 2

Настоящий Закон вступает в силу со дня его официального опубликования.

Губернатор
Кировской области **А.В. Соколов**

г. Киров
24 ноября 2022 года
№ 131-ЗО



СОГЛАШЕНИЕ
между Кировской областью и Костромской областью
об установлении местоположения границы между Кировской областью
и Костромской областью

Кировская область в лице Губернатора Кировской области Васильева Игоря Владимировича, действующего на основании Устава Кировской области, Закона Кировской области от 06.11.2002 № 107-ЗО «О Губернаторе Кировской области», с одной стороны и Костромская область в лице Губернатора Костромской области Ситникова Сергея Константиновича, действующего на основании Устава Костромской области, с другой стороны, в дальнейшем именуемые «Стороны», руководствуясь Законом Кировской области от 02.12.2005 № 387-ЗО «Об административно-территориальном устройстве Кировской области», Законом Костромской области от 23.01.2018 № 344-6-ЗКО «Об утверждении описания границы Костромской области», заключили настоящее Соглашение о нижеследующем:

Статья 1

Местоположение границы между Кировской областью и Костромской областью считать установленным в соответствии с графическим описанием границы между Кировской областью и Костромской областью согласно приложению № 1 и картографическим (текстовым) описанием границы между Кировской областью и Костромской областью согласно приложениям № 2 и № 3.

Статья 2

Граница между Кировской областью и Костромской областью в результате заключения настоящего Соглашения не изменяется, разногласия по описанию местоположения и прохождению указанной границы отсутствуют.

Статья 3

Настоящее Соглашение вступает в силу со дня вступления в силу закона Кировской области о его утверждении.

Статья 4

В настоящее Соглашение могут быть внесены дополнения и (или) изменения, которые оформляются и подписываются Губернатором Кировской области и Губернатором Костромской области.

Настоящее Соглашение подписано «6» мая 2022 года в четырех экземплярах, имеющих равную юридическую силу, по два для каждой из Сторон.

От Кировской области:


От Костромской области:

Губернатор Кировской области

Губернатор Костромской области



И.В. Васильев



С.К. Ситников

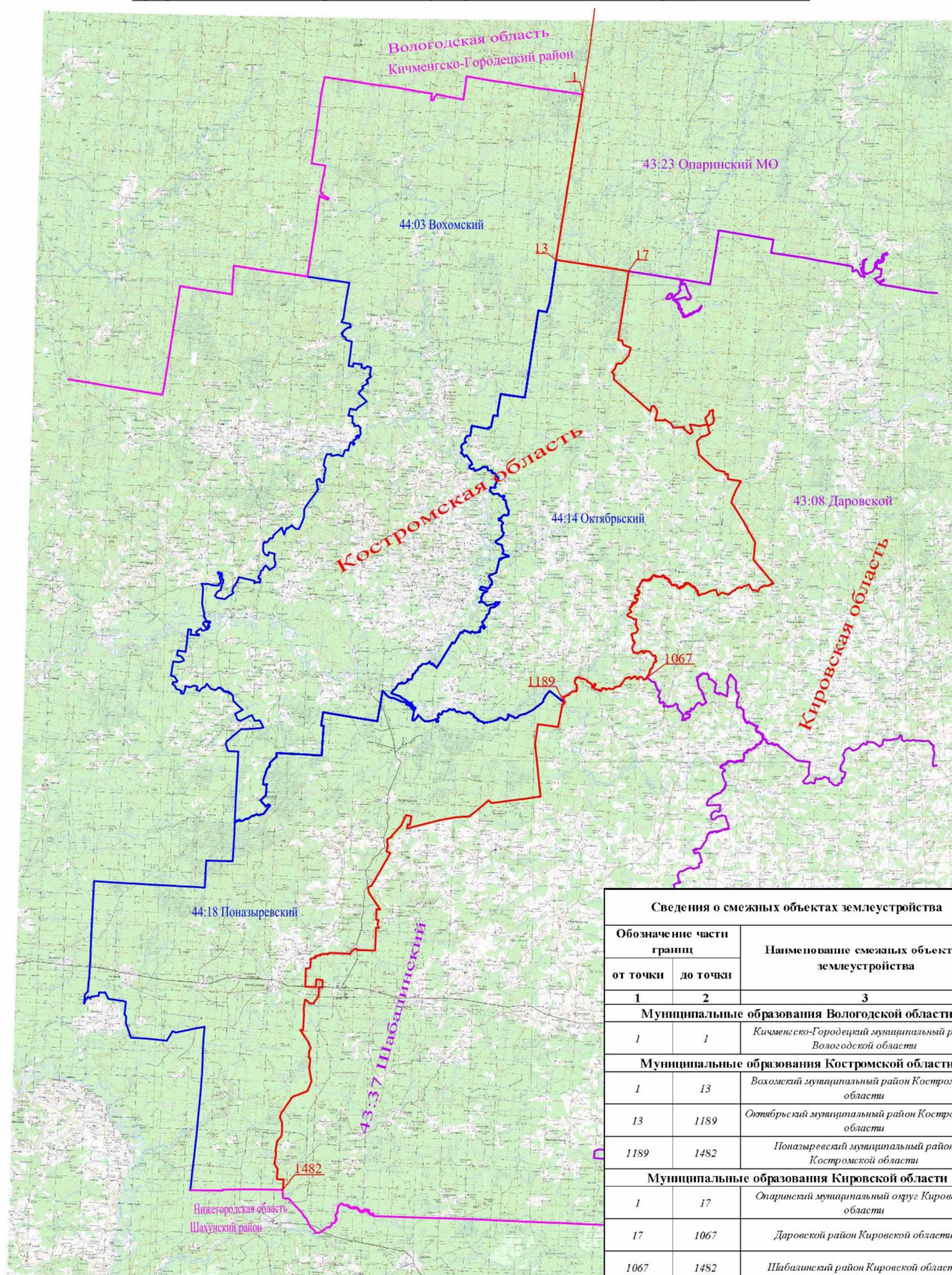


24-9
06.05.2022

14.04.2022 ~ 63/Д1/2022

ПРИЛОЖЕНИЕ № 1
к Соглашению между Кировской
областью и Костромской
областью об установлении
местоположения границы между
Кировской областью и
Костромской областью

Графическое описание границы между Кировской областью и Костромской областью



Сведения о смежных объектах землеустройства		
Обозначение части границ		Наименование смежных объектов землеустройства
от точки	до точки	
1	2	3
Муниципальные образования Вологодской области		
1	1	Кичменгско-Городецкий муниципальный район Вологодской области
Муниципальные образования Костромской области		
1	13	Вохомский муниципальный район Костромской области
13	1189	Октябрьский муниципальный район Костромской области
1189	1482	Поназыревский муниципальный район Костромской области
Муниципальные образования Кировской области		
1	17	Опаринский муниципальный округ Кировской области
17	1067	Даровской район Кировской области
1067	1482	Шабалинский район Кировской области
Муниципальные образования Нижегородской области		
1482	1482	Шахунский муниципальный район Нижегородской области

Масштаб 1:500 000

Используемые условные знаки и обозначения:

- - граница между Кировской областью и Костромской областью
- - граница муниципальных образований Костромской области
- - граница муниципальных образований Кировской области

ПРИЛОЖЕНИЕ № 2
к Соглашению между Кировской
областью и Костромской
областью об установлении
местоположения границы между
Кировской областью и
Костромской областью

**Картографическое (текстовое) описание
местоположения границы между
Кировской областью и Костромской областью
(с территории Кировской области)**

Граница начинается от узловой точки границ Вологодской области, Костромской области и Кировской области, расположенной на пересечении лесных просек (со стороны Кировской области в 3850 метрах от северо-западного угла лесного квартала 12 Волмангского участкового лесничества Опаринского лесничества).

Линия границы идет в юго-западном направлении по западным просекам лесных кварталов 12 и 24 Волмангского участкового лесничества Опаринского лесничества, пересекая ручей без названия, лесного квартала 36 Волмангского участкового лесничества Опаринского лесничества, пересекая ручей без названия, лесного квартала 48 Волмангского участкового лесничества Опаринского лесничества, пересекая реку Матюг, лесного квартала 58 Волмангского участкового лесничества Опаринского лесничества, лесных кварталов 69 и 80 Волмангского участкового лесничества Опаринского лесничества, пересекая реку Большой Парюг, далее в юго-восточном направлении по южным просекам лесных кварталов 80, 81 Волмангского участкового лесничества Опаринского лесничества, пересекая ручей без названия, лесного квартала 82 Волмангского участкового лесничества Опаринского лесничества, лесного квартала 83 Волмангского участкового лесничества Опаринского лесничества, пересекая реку Полдневой Парюг, лесного квартала 84 Волмангского участкового лесничества Опаринского лесничества, пересекая ручей без названия, лесного квартала 85 Волмангского участкового лесничества Опаринского лесничества, лесного квартала 86 Волмангского участкового лесничества Опаринского лесничества.

Далее в юго-западном направлении по западным просекам лесного квартала 1 Лукинского участкового лесничества Даровского лесничества, пересекая ручей без названия, лесного квартала 24 Лукинского участкового лесничества Даровского лесничества, пересекая реку Каменка и ручей без названия, лесного квартала 42 Лукинского участкового лесничества Даровского лесничества, пересекая реку Кемзарь.

Далее в юго-восточном направлении по южным просекам лесных кварталов 42, 43 Лукинского участкового лесничества Даровского лесничества.

Далее в юго-западном направлении по западным просекам лесных кварталов 43, 61 Лукинского участкового лесничества Даровского лесничества.

Далее в юго-западном направлении по северной просеке лесного квартала 60 Лукинского участкового лесничества Даровского лесничества, пересекая дважды ручей без названия.

Далее в юго-восточном, юго-западном, юго-восточном направлениях по западной просеке лесного квартала 60 Лукинского участкового лесничества Даровского лесничества.

Далее в юго-восточном направлении по южной просеке лесного квартала 60 Лукинского участкового лесничества Даровского лесничества, пересекая реку Киевка, лесных кварталов 61 и 83 Лукинского участкового лесничества Даровского лесничества, пересекая реку Елховка, лесного квартала 84 Лукинского участкового лесничества Даровского лесничества.

Далее в северо-восточном, юго-восточном, юго-западном, юго-восточном направлениях по южной просеке лесного квартала 84 Лукинского участкового лесничества Даровского лесничества, пересекая реку Елховка.

Далее в юго-восточном, северо-восточном, юго-восточном направлениях по южной просеке лесного квартала 93 Лукинского участкового лесничества Даровского лесничества.

Далее в северо-восточном, юго-западном, юго-восточном направлениях по южной просеке лесного квартала 94 Лукинского участкового лесничества Даровского лесничества.

Далее в юго-восточном, северо-восточном, северо-западном, юго-восточном направлениях по южной просеке лесного квартала 95 Лукинского участкового лесничества Даровского лесничества, пересекая реку Ночник.

Далее в юго-восточном, северо-восточном, пересекая реку Ирдом, северо-западном направлениях по южной и восточной просекам лесного квартала 96 Лукинского участкового лесничества Даровского лесничества.

Далее в северо-западном, северо-восточном, северо-западном, северо-восточном направлениях по восточной просеке лесного квартала 88 Лукинского участкового лесничества Даровского лесничества.

Далее в юго-восточном, юго-западном направлениях по западным просекам лесного квартала 89 Лукинского участкового лесничества Даровского лесничества, далее проходит по ручью без названия, лесного квартала 97 Лукинского участкового лесничества Даровского лесничества.

Далее в юго-западном направлении по северной просеке второй части лесного квартала 96 Лукинского участкового лесничества Даровского лесничества.

Далее в юго-восточном, юго-западном направлениях по западной просеке второй части лесного квартала 96 Лукинского участкового лесничества Даровского лесничества.

Далее в юго-западном направлении по южным просекам лесных кварталов 101, 105 Лукинского участкового лесничества Даровского лесничества.

Далее в юго-восточном направлении по западной просеке лесного квартала 105 Лукинского участкового лесничества Даровского лесничества, пересекая ручей без названия.

Далее в юго-восточном направлении по южным просекам лесных кварталов 105 и 106 Лукинского участкового лесничества Даровского лесничества, пересекая ручей без названия, лесного квартала 109 Лукинского участкового лесничества Даровского лесничества, пересекая проселочную дорогу Мочищи-Дудинцы, лесного квартала 110 Лукинского участкового лесничества Даровского лесничества.

Далее в юго-западном направлении по западным просекам лесных кварталов 36, 38 (СПК колхоз «Вонданский») Красносельского сельского участкового лесничества Даровского лесничества, пересекая проселочную дорогу Позлины-Осинцы, лесного квартала 90 Вонданского участкового лесничества Даровского лесничества.

Далее в юго-восточном направлении по западным просекам лесного квартала 90 Вонданского участкового лесничества Даровского лесничества, лесного квартала 40 (СПК колхоз «Вонданский») Красносельского сельского участкового лесничества, пересекая реку Полдневая, лесного квартала 115 Вонданского участкового лесничества Даровского лесничества, лесного квартала 10 (СПК колхоз «Коноваловский») Красносельского сельского участкового лесничества Даровского лесничества, лесного квартала 131 Вонданского участкового лесничества Даровского лесничества, лесного квартала 21 (СПК колхоз «Коноваловский») Красносельского сельского участкового лесничества Даровского лесничества, пересекая реку Бельница, лесного квартала 1 (СПК колхоз «Дружба») Даровского сельского участкового лесничества Даровского лесничества.

Далее в юго-западном направлении по западным просекам лесных кварталов 1, 12, 21 (СПК колхоз «Дружба») Даровского сельского участкового лесничества Даровского лесничества, пересекая проселочную дорогу Долганье-Хрустали.

Далее в юго-восточном направлении по западным просекам лесных кварталов 21, 29 (СПК колхоз «Дружба») Даровского сельского участкового лесничества Даровского лесничества, лесных кварталов 21 Даровского участкового лесничества Даровского лесничества, пересекая реку Северная.

Далее в юго-восточном направлении по западным просекам лесных кварталов 34 (СПК колхоз «Дружба») Даровского сельского участкового лесничества Даровского лесничества, пересекая реку Северная.

Далее в юго-западном, северо-западном направлениях по северной просеке лесного квартала 38 (СПК колхоз «Дружба») Даровского сельского участкового лесничества Даровского лесничества.

Далее в юго-западном, северо-западном направлениях по северной просеке лесного квартала 64 Даровского участкового лесничества Даровского лесничества.

Далее в северо-западном направлении по восточной просеке лесного квартала 44 (СПК колхоз «Дружба») Даровского сельского участкового лесничества Даровского лесничества, пересекая проселочную дорогу Власенки-Береснята.

Далее в юго-западном направлении по северной просеке лесного квартала 44 (СПК колхоз «Дружба») Даровского сельского участкового лесничества Даровского лесничества, далее по ручью без названия.

Далее в юго-западном, северо-западном, юго-западном направлениях по северной просеке лесного квартала 12 (колхоз «Александровский») Даровского сельского участкового лесничества Даровского лесничества.

Далее в юго-западном, северо-западном направлениях по северной просеке лесного квартала 11 (колхоз «Александровский») Даровского сельского участкового лесничества Даровского лесничества.

Далее в юго-западном, северо-западном направлениях по восточной и северной просекам лесного квартала 10 (колхоз «Александровский») Даровского сельского участкового лесничества Даровского лесничества, пересекая ручей без названия.

Далее в юго-западном, северо-западном направлениях по северным просекам лесных кварталов 9 (колхоз «Александровский») Даровского сельского участкового лесничества Даровского лесничества, далее по реке Луптюг, лесных кварталов 8, 7, 6, 5, 4 (колхоз «Александровский») Даровского сельского участкового лесничества Даровского лесничества, лесного квартала 3 (колхоз «Александровский») Даровского сельского участкового лесничества Даровского лесничества, далее по реке Луптюг, лесных кварталов 2, 1 (колхоз «Александровский») Даровского сельского участкового лесничества Даровского лесничества, пересекая проселочную дорогу Манинцы-Головнинцы, далее по реке Луптюг.

Далее в юго-западном, северо-западном, юго-восточном направлениях по западным просекам лесных кварталов 1, 13 (колхоз «Александровский») Даровского сельского участкового лесничества Даровского лесничества.

Далее в юго-западном, юго-восточном, северо-восточном, юго-восточном направлениях по западной просеке лесного квартала 66 Даровского участкового лесничества Даровского лесничества, пересекая проселочную дорогу Южаки-Кокуши.

Далее в юго-восточном, юго-западном, юго-восточном, северо-восточном направлениях по западным просекам лесных кварталов 26 (колхоз «Александровский») Даровского сельского участкового лесничества Даровского лесничества, пересекая ручей без названия и проселочную дорогу

Южаки-Большой Лом, далее по ручью без названия, лесным кварталам 33, 34, 44 (колхоз «Александровский») Даровского сельского участкового лесничества Даровского лесничества, пересекая проселочную дорогу Южаки-Могюята, лесному кварталу 45 (колхоз «Александровский») Даровского сельского участкового лесничества Даровского лесничества, пересекая реку Дикая, далее вдоль реки Дикая.

Далее в юго-восточном, северо-восточном, юго-восточном направлениях по южной просеке лесного квартала 78 Даровского участкового лесничества Даровского лесничества.

Далее в юго-восточном, северо-восточном направлениях по западной и южной просекам лесного квартала 46 (колхоз «Александровский») Даровского сельского участкового лесничества Даровского лесничества, пересекая проселочную дорогу урочище Ярасенки-урочище Щипичата.

Далее в юго-восточном направлении по западной просеке лесного квартала 79 Даровского участкового лесничества Даровского лесничества, дважды пересекая реку Лужиста и проселочную дорогу Лужиста-Карпово.

Далее в юго-западном, юго-восточном, юго-западном направлениях по западным просекам лесных кварталов 58, 59, 76 (колхоз «Александровский») Даровского сельского участкового лесничества Даровского лесничества.

Далее в юго-западном направлении по северной просеке лесного квартала 14 Черновского участкового лесничества Шабалинского лесничества.

Далее в юго-западном, северо-западном направлениях по северным просекам лесных кварталов 6, 5 (СА «Ключевский») Черновского сельского участкового лесничества Шабалинского лесничества, пересекая проселочную дорогу Карпово-Комаренки, лесных кварталов 4, 3 (СА «Ключевский») Черновского сельского участкового лесничества Шабалинского лесничества.

Далее в северо-западном направлении по северным просекам лесного квартала 3 Черновского участкового лесничества Шабалинского лесничества, лесного квартала 1 (СА «Ключевский») Черновского сельского участкового лесничества Шабалинского лесничества, лесного квартала 1 Черновского участкового лесничества Шабалинского лесничества, пересекая реку Литовка и автомобильную дорогу Луптюг-Скородумово.

Далее в юго-западном, юго-восточном, северо-западном, юго-западном по западной просеке лесного квартала 1 Черновского участкового лесничества Шабалинского лесничества.

Далее в юго-западном направлении по северной просеке лесного квартала 4 Черновского участкового лесничества Шабалинского лесничества.

Далее в юго-западном направлениях по северной и западной просекам лесного квартала 2 (СА «Ключевский») Черновского сельского участкового лесничества Шабалинского лесничества, пересекая реку Ветлуга.

Далее в юго-западном направлении по западной просеке лесного квартала 8 Черновского участкового лесничества Шабалинского лесничества.

Далее в северо-западном направлении по северным просекам лесных кварталов 21, 20 Черновского участкового лесничества Шабалинского лесничества.

Далее в юго-западном направлении по западным просекам лесных кварталов 20, 25 Черновского участкового лесничества Шабалинского лесничества.

Далее в юго-восточном направлении по западным просекам лесных кварталов 25, 29, 35, 37, 55 Черновского участкового лесничества Шабалинского лесничества, пересекая реку Лаптюжка, лесного квартала 62 Черновского участкового лесничества Шабалинского лесничества.

Далее в юго-западном направлении по северным просекам лесных кварталов 2, 1 (СА «им. Калинина») Новотроицкого сельского участкового лесничества Шабалинского лесничества.

Далее в северо-западном, юго-западном направлениях по северной просеке лесного квартала 1 (СА «им. Калинина») Новотроицкого сельского участкового лесничества Шабалинского лесничества. Далее в юго-западном направлении по северной просеке лесного квартала 1 Новотроицкого участкового лесничества Шабалинского лесничества, пересекая реку Березовка.

Далее в юго-западном направлении по северной просеке лесного квартала 8 (СА «им. Калинина») Новотроицкого сельского участкового лесничества Шабалинского лесничества.

Далее в юго-западном направлении по северной просеке лесного квартала 8 Новотроицкого сельского участкового лесничества Шабалинского лесничества, пересекая реку Большой Нюрюг.

Далее в юго-западном направлении по северной границе лесных кварталов 5, 4 (СА «Никольский») Ленинского сельского участкового лесничества Шабалинского лесничества.

Далее в юго-западном направлении по северным просекам лесного квартала 9 (СА «Никольский») Ленинского сельского участкового лесничества Шабалинского лесничества.

Далее в северо-восточном, юго-восточном, северо-восточном, северо-западном направлениях по восточной и северной просеках лесного квартала 1 (СА «Никольский») Ленинского сельского участкового лесничества Шабалинского лесничества, пересекая реку Супротивка.

Далее в юго-западном направлении по западной просеке лесного квартала 1 (СА «Никольский») Ленинского сельского участкового лесничества Шабалинского лесничества, по северным просекам лесных кварталов 2, 3, 6 (СА «Никольский») Ленинского сельского участкового лесничества Шабалинского лесничества.

Далее в юго-западном направлении по западной просеке лесного квартала 6 (СА «Никольский») Ленинского сельского участкового лесничества Шабалинского лесничества, пересекая ручей без названия.

Далее в юго-восточном направлении по южной просеке лесного квартала 6 (СА «Никольский») Ленинского сельского участкового лесничества Шабалинского лесничества.

Далее в юго-западном направлении по западным просекам лесного квартала 11 (СА «Никольский») Ленинского сельского участкового лесничества Шабалинского лесничества, пересекая реку Чернявка, лесного квартала 20 (СА «Никольский») Ленинского сельского участкового лесничества Шабалинского лесничества, пересекая ручей без названия.

Далее в юго-западном направлении по северной просеке лесного квартала 21 (СА «Никольский») Ленинского сельского участкового лесничества Шабалинского лесничества.

Далее в юго-западном, юго-восточном направлениях по западной просеке лесного квартала 21 (СА «Никольский») Ленинского сельского участкового лесничества Шабалинского лесничества.

Далее в юго-восточном направлении по западным просекам лесного квартала 3 Гостовского участкового лесничества Шабалинского лесничества, лесного квартала 28 (СА «Никольский») Ленинского сельского участкового лесничества Шабалинского лесничества.

Далее в северо-западном, юго-западном, юго-восточном, юго-западном направлениях по северной и западной просекам лесного квартала 17 Гостовского участкового лесничества Шабалинского лесничества, дважды пересекая реку Нея.

Далее в юго-западном, юго-восточном, юго-западном направлениях по западной просеке лесного квартала 18 Гостовского участкового лесничества Шабалинского лесничества, пересекая реку Нея.

Далее в юго-западном направлении по западной просеке лесного квартала 27 Гостовского участкового лесничества Шабалинского лесничества, пересекая реку Нея.

Далее в юго-западном направлении по северным просекам лесных кварталов 46, 45, 44 Гостовского участкового лесничества Шабалинского лесничества, пересекая реку Пыхтунья, далее по реке Нея, лесного квартала 44 Гостовского участкового лесничества Шабалинского лесничества, пересекая железную дорогу Супротивное-Малое Раменье, лесного квартала 43 Гостовского участкового лесничества Шабалинского лесничества, пересекая реку Нея, лесных кварталов 42, 41, 40, 39, 38 Гостовского участкового лесничества Шабалинского лесничества.

Далее в юго-восточном, юго-западном направлениях по западной просеке лесного квартала 38 Гостовского участкового лесничества Шабалинского лесничества, пересекая реку Супротивная.

Далее в юго-западном направлении по западным просекам лесных кварталов 54, 72 Гостовского участкового лесничества Шабалинского лесничества, пересекая реку Барабановка и ручей без названия.

Далее в юго-восточном направлении по южным просекам лесных кварталов 72, 73 Гостовского участкового лесничества Шабалинского лесничества, вдоль Северной железной дороги.

Далее в северо-восточном, юго-восточном направлениях по восточной просеке лесного квартала 73 Гостовского участкового лесничества Шабалинского лесничества.

Далее в юго-восточном, юго-западном, северо-западном направлениях по западной просеке лесного квартала 74 Гостовского участкового лесничества Шабалинского лесничества.

Далее в юго-западном направлении по западной просеке лесного квартала 86 Гостовского участкового лесничества Шабалинского лесничества, пересекая Северную железную дорогу, далее пересекая ЛЭП и автомобильную дорогу Кострома-Шарья-Киров-Пермь.

Далее в юго-западном, северо-западном направлениях по южной просеке лесного квартала 99 Гостовского участкового лесничества Шабалинского лесничества.

Далее в северо-западном, юго-западном, юго-восточном направлениях по южной и западной просекам лесного квартала 98 Гостовского участкового лесничества Шабалинского лесничества, пересекая реку Третница и реку Березовая.

Далее в юго-восточном направлении по западной просеке лесного квартала 116 Гостовского участкового лесничества Шабалинского лесничества.

Далее в юго-западном, юго-восточном направлениях по южной и западной просекам лесного квартала 135 Гостовского участкового лесничества Шабалинского лесничества, пересекая ручей без названия.

Далее в юго-восточном, юго-западном направлениях по западной просеке лесного квартала 150 Гостовского участкового лесничества Шабалинского лесничества.

Далее в юго-восточном, юго-западном, юго-восточном направлениях по западной просеке лесного квартала 1 Жирновского участкового лесничества Шабалинского лесничества, пересекая реку Хмелевка.

Далее в юго-восточном, юго-западном направлениях по западным просекам лесных кварталов 17, 37 Жирновского участкового лесничества Шабалинского лесничества.

Далее в юго-западном направлении по северной и западной просекам лесного квартала 36 Жирновского участкового лесничества Шабалинского лесничества.

Далее в юго-западном направлении по западным просекам лесных кварталов 59, 84 Жирновского участкового лесничества Шабалинского лесничества, пересекая реку Прудовка.

Далее в юго-восточном направлении по западной просеке лесного квартала 84 Жирновского участкового лесничества Шабалинского лесничества.

Далее в юго-восточном, юго-западном направлениях по западной просеке лесного квартала 98 Жирновского участкового лесничества Шабалинского лесничества.

Далее в юго-западном, юго-восточном, юго-западном, юго-восточном направлениях по западной просеке лесного квартала 119 Жирновского участкового лесничества Шабалинского лесничества, пересекая проселочную дорогу Северный-Сява.

Далее в юго-восточном, юго-западном направлениях по западной просеке лесного квартала 153 Жирновского участкового лесничества Шабалинского лесничества.

Далее в юго-восточном направлении по южной просеке лесного квартала 153 Жирновского участкового лесничества Шабалинского лесничества.

Далее в юго-западном направлении по западной просеке лесного квартала 168 Жирновского участкового лесничества Шабалинского лесничества.

До узловой точки границы Кировской области, Костромской области и Нижегородской области.

ПРИЛОЖЕНИЕ № 3
к Соглашению между Кировской
областью и Костромской
областью об установлении
местоположения границы между
Кировской областью и
Костромской областью

**Картографическое (текстовое) описание
местоположения границы между
Кировской областью и Костромской областью
(с территории Костромской области)**

Костромская область граничит с Кировской областью в восточной части территории. Граница проходит по границам Вохомского, Октябрьского и Поназыревского муниципальных районов, а со стороны Кировской области граничными являются Опаринский муниципальный округ, Даровской и Шабалинский районы. Описание выполнено по ходу часовой стрелки.

От точки 12 до точки 13 граница проходит по границе Вохомского муниципального района Костромской области. Со стороны Кировской области смежным является Опаринский муниципальный округ.

Граница идет в юго-западном направлении по 9, 18, 27, 36, 45 кварталам Чабрского участкового лесничества Вохомского лесничества и 55, 66 кварталам Нюрюгского участкового лесничества Вохомского лесничества, пересекая при этом реки Матюг и Большой Парюг до границы Октябрьского муниципального района Костромской области.

От точки 13 до точки 14 граница проходит по границе Октябрьского муниципального района Костромской области. Со стороны Кировской области смежными являются Опаринский муниципальный округ, Даровской и Шабалинский районы. Граница начинается с точки примыкания границ Октябрьского и Вохомского муниципальных районов Костромской области и Опаринского муниципального округа Кировской области, далее следует в юго-восточном направлении от 66 квартала Нюрюгского участкового лесничества Вохомского лесничества по северной границе Соловецкого участкового лесничества Октябрьского лесничества. От начальной точки граница в юго-восточном направлении на протяжении 11,2 км проходит по суходолу по границам 1, 2, 3, 4, 5, 6 кварталов Соловецкого участкового лесничества Октябрьского лесничества до границы Даровского района Кировской области. На стыке Октябрьского муниципального района Костромской области, Опаринского муниципального округа и Даровского района Кировской области граница под углом 90 градусов следует в юго-западном направлении на расстоянии 3,8 км по просеке 6 квартала Соловецкого участкового лесничества Октябрьского лесничества, а затем под

углом 90 градусов проходит в западном направлении на коротком расстоянии 150 метров и вновь идет в юго-западном направлении по прямой линии по просеке 6, 12, 18 кварталов Соловецкого участкового лесничества Октябрьского лесничества на протяжении 7,0 км до чересполосного участка «Прудки».

Далее граница ломаной линией идет в юго-восточном направлении по границе 18 квартала Соловецкого участкового лесничества Октябрьского лесничества протяженностью 2,6 км. Затем следует в общем юго-западном направлении на протяжении 6,3 км ломаной линией вдоль границ 24, 59 кварталов Соловецкого участкового лесничества Октябрьского лесничества до пересечения реки Киевки.

Далее граница меняет направление на юго-восточное и на протяжении 8,5 км проходит по просеке 59, 31, 40 кварталов Соловецкого участкового лесничества Октябрьского лесничества.

Далее граница переходит в северо-восточное направление на протяжении 0,8 км и ломаной линией переходит по реке Елховке восточнее просеки 68 квартала Соловецкого участкового лесничества Октябрьского лесничества на протяжении 2,5 км, поворачивает на юго-восточное направление ломаной линией вдоль северных границ 76, 77, 90 кварталов Соловецкого участкового лесничества Октябрьского лесничества до реки Ирдом 0,4 км, а затем поворачивает на северо-запад вдоль реки Ночник на протяжении 1,2 км, затем ломаной линией переходит в юго-восточное направление вдоль границ 78, 79, 80 кварталов Соловецкого участкового лесничества Октябрьского лесничества на протяжении 2,8 км, поворачивает на северо-запад и ломаной линией огибает по границе 65 квартала Соловецкого участкового лесничества Октябрьского лесничества с переходом на южное направление по 66 кварталу Соловецкого участкового лесничества Октябрьского лесничества до реки Ирдом и угла примыкания 80 и 66 кварталов Соловецкого участкового лесничества Октябрьского лесничества. От этой точки в юго-восточном направлении ломаной линией граница следует до угла 102 квартала Соловецкого участкового лесничества Октябрьского лесничества на протяжении 1,1 км и поворачивает на юго-западное направление вдоль границы 102 квартала на протяжении 1,6 км. По этой же границе 102 квартала Соловецкого участкового лесничества Октябрьского лесничества (по лесоустройству 2014 года) граница по просеке длиной 0,9 км с румбом ЮЗ-41 доходит до пересечения границ 102, 107 кварталов Соловецкого участкового лесничества Октябрьского лесничества и поворачивает на юго-восточное направление до пересечения с границей 124 квартала Соловецкого участкового лесничества Октябрьского лесничества.

Далее граница проходит в юго-восточном направлении на протяжении 3,5 км по северо-восточным границам 52, 53 кварталов Соловецкого участкового лесничества Октябрьского лесничества до границы 153 квартала Соловецкого участкового лесничества Октябрьского лесничества и проходит ломаной линией в юго-восточном направлении по северо-восточным границам 153, 154

кварталов Соловецкого участкового лесничества Октябрьского лесничества на протяжении 4,7 км до угла поворота севернее реки Бабицы.

Затем граница следует в юго-западном направлении протяженностью 3,0 км по границе 1 квартала Стариковского участкового лесничества Октябрьского лесничества и переходит в юго-восточное направление по восточным границам 42, 43, 45, 47, 48 кварталов Стариковского участкового лесничества Октябрьского лесничества на протяжении 7,3 км до угла 6 квартала Стариковского участкового лесничества Октябрьского лесничества, поворачивает на юго-запад по границе 6 квартала и ломаной линией переходит в юго-восточное направление по границам 96, 102, 104, 105 кварталов Стариковского участкового лесничества Октябрьского лесничества, пересекая реку Северную на протяжении 7,5 км, поворачивает на юго-запад ломаной линией до реки Луптюг по южным границам 105, 103, 100, 99, 98, 97, 91, 89 кварталов Стариковского участкового лесничества Октябрьского лесничества, поворачивает на северо-западное направление вдоль реки Луптюг до устья реки Белой и переходит в юго-западное направление вдоль реки Луптюг восточнее деревни Лебеди Новинского сельского поселения Октябрьского муниципального района Костромской области, ломаной линией переходит на юго-восточное направление до пересечения реки Чукулайки.

При пересечении реки Чукулайки граница поворачивает в юго-западном направлении и движется по восточным границам 125, 127 кварталов Стариковского участкового лесничества Октябрьского лесничества, следует до стыка границ Стариковского участкового лесничества и Луптюгского участкового лесничества Октябрьского лесничества.

Далее ломаной линией в южном направлении граница идет до пересечения реки Дикой по восточной границе 71 квартала Луптюгского участкового лесничества Октябрьского лесничества и переходит в восточное направление по границам 130, 131 кварталов Луптюгского участкового лесничества Октябрьского лесничества, поворачивает на юго-западное направление вдоль восточных границ 93, 96 кварталов и южных границ 97, 91, 94 кварталов Луптюгского участкового лесничества Октябрьского лесничества до пересечения реки Перелазницы. От реки Перелазницы граница идет в западном направлении на протяжении 8,2 км по 94, 9, 8, 7, 6 кварталам Луптюгского участкового лесничества Октябрьского лесничества до пересечения реки Литовки южнее села Луптюг Луптюгского сельского поселения Октябрьского муниципального района Костромской области.

Сохраняя западное направление, граница пересекает автомобильную дорогу общего пользования регионального значения «Тимошино-Луптюг-граница Кировской области», подходит к реке Луптюг, проходит по суходолу вдоль левого берега реки Луптюг в южном направлении на протяжении 2,1 км и, следуя в юго-западном направлении, подходит к реке Ветлуге и в юго-восточном направлении по границе 80 квартала Луптюгского участкового лесничества Октябрьского лесничества переходит на юго-западное

направление по границе 80 квартала до границы Поназыревского муниципального района Костромской области.

От точки 14 до точки 15 граница идет по границе Поназыревского муниципального района Костромской области. Со стороны Кировской области смежным является Шабалинский район.

От точки примыкания границы Октябрьского и Поназыревского муниципальных районов Костромской области граница проходит в южном направлении по 3, 9 кварталам Шортюгского участкового лесничества Поназыревского лесничества на протяжении 4,2 км, затем поворачивает в западном направлении, идет 3,2 км по южным границам 9, 8, 7, 6 кварталов Шортюгского участкового лесничества Поназыревского лесничества. Далее граница идет на юг по восточным границам 19, 32, 45, 59, 74, 89 кварталов Шортюгского участкового лесничества Поназыревского лесничества на протяжении 10,9 км, в 74 квартале Шортюгского участкового лесничества Поназыревского лесничества пересекает реку Лаптюжку.

От юго-восточного угла 89 квартала Шортюгского участкового лесничества Поназыревского лесничества граница следует в юго-западном направлении 12,0 км по южным границам 89, 88, 87, 86, 85, 84, 83, 97, 96, 103 кварталов Шортюгского участкового лесничества Поназыревского лесничества (в кварталах 97, 96, 103 идет вдоль лесовозной дороги).

В квартале 103 Шортюгского участкового лесничества Поназыревского лесничества граница делает поворот и продолжает следовать вдоль лесовозной дороги, пересекает в 101 квартале Шортюгского участкового лесничества Поназыревского лесничества ручей Большой Ньюрюг и лесовозную дорогу, идущую в посёлок Шохорду Шабалинского района Кировской области, и далее идет в юго-западном направлении 9,6 км по южным границам 100, 104 кварталов Шортюгского участкового лесничества Поназыревского лесничества и 109, 108, 107 кварталам Полдневицкого участкового лесничества Поназыревского лесничества. В 107 квартале Полдневицкого участкового лесничества Поназыревского лесничества Граница поворачивает и ломаной линией идет на север 2,3 км, поворачивает на запад, проходит 0,8 км, пересекая реку Супротивку, и следует в юго-западном направлении 8,7 км по 103, 102, 111, 110 кварталам Полдневицкого участкового лесничества Поназыревского лесничества, 20, 36 кварталам Луптюгского участкового лесничества Поназыревского лесничества до земель лесного фонда СПК «Возрождение» 2-го Поназыревского участкового лесничества Поназыревского лесничества, при этом пересекая реку Чернявку.

По землепользованию СПК «Возрождение» граница проходит 2,2 км, далее идет в южном направлении по 57, 76, 95, 118 кварталам Луптюгского участкового лесничества Поназыревского лесничества на протяжении 8,7 км, при этом в 118 квартале Луптюгского участкового лесничества Поназыревского лесничества пересекает реку Нею.

Затем граница проходит ломаной линией 2,1 км в южном направлении, огибает земли лесного фонда СПК «Луч» 2-го Поназыревского участкового

лесничества Поназыревского лесничества, при этом следуя вдоль левого берега реки Неи, дважды пересекая реку.

От земель СПК «Луч» 2-го Поназыревского участкового лесничества Поназыревского лесничества граница идет на юг 3,5 км прямой линией по восточным границам 125, 130 кварталов Луптюгского участкового лесничества Поназыревского лесничества, при этом пересекает реку Нею.

В пойме реки Неи граница проходит по суходолу 600 метров до поселка Нея Хмелевского сельского поселения Поназыревского муниципального района Костромской области, затем по середине реки Неи 0,4 км, далее у поселка Нея Хмелёвского сельского поселения Поназыревского муниципального района Костромской области пересекает Северную железную дорогу и идет ломаной линией по землям СПК «Луч» 2-го Поназыревского участкового лесничества Поназыревского лесничества в западном и юго-западном направлении на протяжении 9,4 км вдоль левого берега реки Неи, многократно пересекая ее.

От северо-восточного угла 47 квартала 1-го Поназыревского участкового лесничества Поназыревского лесничества граница поворачивает на юг и проходит по восточным границам 47, 52 кварталов 1-го Поназыревского участкового лесничества Поназыревского лесничества 2,9 км, при этом последовательно пересекает два ручья и Северную железную дорогу. Затем граница идет на восток 1,5 км с южной стороны полосы отвода Северной железной дороги, огибает земли СПК «Луч» 2-го Поназыревского участкового лесничества Поназыревского лесничества с северной стороны на протяжении 3,3 км, при этом пересекает автодорогу, идущую в село Хмелёвка Хмелёвского сельского поселения Поназыревского муниципального района Костромской области, дважды - Северную железную дорогу и отходит от нее на юг и юго-запад 4,4 км по землям СПК «Луч» 2-го Поназыревского участкового лесничества Поназыревского лесничества до угла 70 квартала 1-го Поназыревского участкового лесничества Поназыревского лесничества, при этом граница пересекает ЛЭП 500 кВ Буй-Киров, автомобильную дорогу общего пользования федерального значения Р-243 «Кострома-Шарья-Киров-Пермь».

От земель СПК «Луч» 2-го Поназыревского участкового лесничества Поназыревского лесничества граница проходит ломаной линией в южном направлении 7,3 км по восточным границам 70, 88, 106, 124 кварталов 1-го Поназыревского участкового лесничества Поназыревского лесничества, пересекая в 88 квартале 1-го Поназыревского участкового лесничества Поназыревского лесничества реки Третницу и Березовую, на этом отрезке земли Поназыревского лесничества заканчиваются и начинаются земли Шарьинского лесничества в Поназыревском муниципальном районе Костромской области.

Продолжая следовать в южном направлении на протяжении 27,4 км, граница идет ломаной линией по восточным границам 20, 25, 46, 47, 69, 91, 90, 109 кварталов Панинского участкового лесничества Шарьинского

лесничества, 17, 40, 58, 77, 96, 116 кварталов Одоевского участкового лесничества Шарьинского лесничества в Поназыревском муниципальном районе Костромской области (пересекая в 46 квартале Панинского участкового лесничества Шарьинского лесничества реку Хмелевку, в 77 квартале Одоевского участкового лесничества Шарьинского лесничества - реку Безымянку) до точки пересечения Нижегородской, Костромской, Кировской областей.
