

ПРАВИТЕЛЬСТВО КИРОВСКОЙ ОБЛАСТИ

ПОСТАНОВЛЕНИЕ

21.11.2022

№ 630-П

г. Киров

О внесении изменений в постановление Правительства Кировской области от 23.12.2019 № 690-П

Правительство Кировской области ПОСТАНОВЛЯЕТ:

1. Внести в постановление Правительства Кировской области от 23.12.2019 № 690-П «Об утверждении государственной программы Кировской области «Развитие агропромышленного комплекса» следующие изменения:

1.1. В преамбуле слова «от 20.08.2019 № 449-П» заменить словами «от 21.09.2022 № 528-П».

1.2. Утвердить изменения в государственной программе Кировской области «Развитие агропромышленного комплекса» (далее – Государственная программа), утвержденной вышеуказанным постановлением, согласно приложению.

2. Настоящее постановление вступает в силу после его официального опубликования.

Губернатор
Кировской области А.В. Соколов



Приложение

УТВЕРЖДЕНЫ

постановлением Правительства
Кировской области
от 21.11.2022 № 630-П

ИЗМЕНЕНИЯ
в государственной программе Кировской области
«Развитие агропромышленного комплекса»

1. В паспорте Государственной программы:

1.1. Раздел «Соисполнители Государственной программы» изложить в следующей редакции:

«Соисполнители Государственной программы	государственная инспекция по надзору за техническим состоянием самоходных машин и других видов техники Кировской области; министерство транспорта Кировской области; министерство строительства, энергетики и жилищно-коммунального хозяйства Кировской области; министерство экономического развития Кировской области; министерство спорта и туризма Кировской области; министерство информационных технологий и связи Кировской области».
--	---

1.2. Раздел «Ресурсное обеспечение Государственной программы» изложить в следующей редакции:

«Ресурсное обеспечение Государственной программы	общий объем финансирования – 31 522 951,07 тыс. рублей, в том числе: средства федерального бюджета – 12 233 791,59 тыс. рублей; средства областного бюджета – 10 449 818,58 тыс. рублей; средства местных бюджетов – 103 691,05 тыс. рублей; средства внебюджетных источников финансирования – 8 735 649,85 тыс. рублей».
--	---

2. В разделе 2 «Приоритеты государственной политики в сфере реализации Государственной программы, цели, задачи, целевые показатели эффективности реализации Государственной программы, сроки реализации Государственной программы» в абзаце «Стратегии развития агропромышленного и рыбохозяйственного комплексов Российской Федерации на период до 2030 года, утвержденной распоряжением Правительства Российской Федерации от 12.04.2020 № 993-р «Об утверждении Стратегии развития агропромышленного и рыбохозяйственного комплексов Российской Федерации на период до 2030 года» слова «от 12.04.2020 № 993-р» заменить словами «от 08.09.2022 № 2567-р».

3. В пункте 3.1 раздела 3 «Обобщенная характеристика отдельных мероприятий, проектов Государственной программы»:

3.1. После абзаца пятого дополнить абзацем следующего содержания:

«Борьба с распространением борщевика Сосновского».

3.2. Дополнить подпунктом 3.1.4 следующего содержания:

«3.1.4. В рамках реализации отдельного мероприятия «Борьба с распространением борщевика Сосновского» планируется:

предоставление с 2023 года субсидии местным бюджетам из областного бюджета на реализацию мероприятий по борьбе с борщевиком Сосновского. Реализация таких мероприятий осуществляется на землях, которые находятся в муниципальной собственности и государственная собственность на которые не разграничена. Порядок предоставления и распределения субсидии местным бюджетам из областного бюджета на реализацию мероприятий по борьбе с борщевиком Сосновского приведен в приложении № 4–1;

мониторинг и составление карт произрастания борщевика Сосновского на территории Кировской области. Реализацию указанного мероприятия осуществляет Кировское областное государственное бюджетное учреждение «Центр стратегического развития информационных ресурсов и систем управления».

4. В разделе 4 «Ресурсное обеспечение Государственной программы»:

4.1. Абзац первый изложить в следующей редакции:

«Общий объем финансирования Государственной программы составит 31 522 951,07 тыс. рублей, в том числе: средства федерального бюджета – 12 233 791,59 тыс. рублей, средства областного бюджета – 10 449 818,58 тыс. рублей, средства местных бюджетов – 103 691,05 тыс. рублей, средства внебюджетных источников финансирования – 8 735 649,85 тыс. рублей».

4.2. Таблицу 1 изложить в следующей редакции:

«Таблица 1

Основные направления финансирования	Объемы финансирования в 2020 – 2030 годах, тыс. рублей											
	всего	в том числе по годам										
		2020 год	2021 год	2022 год	2023 год	2024 год	2025 год	2026 год	2027 год	2028 год	2029 год	2030 год
Государственная программа Кировской области «Развитие агропромышленного комплекса» – всего	31 522 951,07	3 281 280,48	3 798 951,89	5 164 294,84	2 620 814,33	2 652 308,00	2 245 178,57	2 352 024,60	2 352 024,56	2 352 024,66	2 352 024,57	2 352 024,57
в том числе:	5 564 097,29							397 206,93	397 206,89	397 206,99	397 206,90	397 206,90
капитальные вложения	25 958 853,78	167 745,49	5 168,18	177 918,74	792 541,34	802 398,92	397 384,80	1 954 817,67	1 954 817,67	1 954 817,67	1 954 817,67	1 954 817,67
прочие расходы	31 522 951,07	3 113 534,99	3 793 783,71	4 986 376,10	1 828 272,99	1 849 909,08	1 847 793,77	2 352 024,60	2 352 024,56	2 352 024,66	2 352 024,57	2 352 024,57».

5. Абзац первый раздела 6 «Участие муниципальных образований Кировской области в реализации Государственной программы» изложить в следующей редакции:

«Муниципальные образования Кировской области принимают участие в реализации отдельных мероприятий: «Управление реализацией Государственной программы» и «Борьба с распространением борщевика Сосновского». В рамках реализации отдельного мероприятия «Управление реализацией Государственной программы» предоставляются субвенции местным бюджетам из областного бюджета на реализацию мероприятий по поддержке сельскохозяйственного производства в части расходов на их содержание. В рамках реализации отдельного мероприятия «Борьба с распространением борщевика Сосновского» предоставляются субсидии местным бюджетам из областного бюджета на реализацию мероприятий по борьбе с борщевиком Сосновского».

6. Внести изменения в сведения о целевых показателях эффективности реализации Государственной программы (приложение № 1 к Государственной программе) согласно приложению № 1.

7. Внести изменения в методику расчета значений целевых показателей эффективности реализации Государственной программы (приложение № 2 к Государственной программе) согласно приложению № 2.

8. Внести в подпрограмму «Развитие отраслей агропромышленного комплекса Кировской области» (далее – Подпрограмма) (приложение № 3 к Государственной программе) следующие изменения:

8.1. Раздел «Ресурсное обеспечение Подпрограммы» паспорта Подпрограммы изложить в следующей редакции:

«Ресурсное обеспечение Подпрограммы»	<p>общий объем финансирования – 21 884 915,19 тыс. рублей, в том числе:</p> <p>средства федерального бюджета – 9 533 011,18 тыс. рублей;</p> <p>средства областного бюджета – 4 065 726,79 тыс. рублей;</p> <p>средства местных бюджетов – 3 976,18 тыс. рублей;</p> <p>средства внебюджетных источников финансирования – 8 282 201,04 тыс. рублей».</p>
--------------------------------------	--

8.2. В разделе 2 «Приоритеты государственной политики в сфере реализации Подпрограммы, цели, задачи, целевые показатели эффективности реализации Подпрограммы, сроки реализации Подпрограммы» в абзаце «Стратегии развития агропромышленного и рыбохозяйственного комплексов Российской Федерации на период до 2030 года, утвержденной распоряжением Правительства Российской Федерации от 12.04.2020 № 993-р» слова «от 12.04.2020 № 993-р» заменить словами «от 08.09.2022 № 2567-р».

8.3. В разделе 3 «Обобщенная характеристика отдельных мероприятий, проектов Подпрограммы»:

8.3.1. В пункте 3.1:

8.3.1.1. В подпункте 3.1.1:

8.3.1.1.1. Абзац «на поддержку в области развития производства семян сельскохозяйственным товаропроизводителям, а также научным организациям, профессиональным образовательным организациям, образовательным организациям высшего образования, которые в процессе научной, научно-технической и (или) образовательной деятельности осуществляют на территории Кировской области производство сельскохозяйственной продукции, ее первичную и последующую (промышленную) переработку в соответствии с перечнем, указанным в части 1 статьи 3 Федерального закона от 29.12.2006 № 264-ФЗ «О развитии сельского хозяйства» (далее – научные и образовательные организации)» дополнить словами «, (в 2020 – 2022 годах);».

8.3.1.1.2. После абзаца «на возмещение части затрат на уплату страховых премий, начисленных по договорам сельскохозяйственного страхования в области растениеводства и (или) животноводства, и (или) товарной аквакультуры (товарного рыбоводства), сельскохозяйственным товаропроизводителям» дополнить абзацем следующего содержания:

«на поддержку производства льна-долгунца и технической конопли сельскохозяйственным товаропроизводителям (за исключением граждан, ведущих личное подсобное хозяйство, и сельскохозяйственных кредитных потребительских кооперативов)».

8.3.1.2. Абзац третий подпункта 3.1.2 изложить в следующей редакции:

«на закладку многолетних насаждений и (или) уход за ними и (или) раскорчевку выбывших из эксплуатации многолетних насаждений сельскохозяйственным товаропроизводителям (за исключением граждан, ведущих личное подсобное хозяйство, и сельскохозяйственных кредитных потребительских кооперативов), организациям и индивидуальным предпринимателям, осуществляющим производство, первичную и (или) последующую (промышленную) переработку сельскохозяйственной продукции, а также научным и образовательным организациям;».

8.3.2. Пункт 3.2 дополнить абзацем следующего содержания:

«предоставление в 2022 году субсидии из областного бюджета частным инвесторам в сфере сельского хозяйства и пищевой промышленности, инвестиционные проекты которых включены в сводный перечень новых инвестиционных проектов. Порядок и условия предоставления указанной субсидии утверждаются Правительством Кировской области».

8.3.3. В подпункте 3.3.1 пункта 3.3:

8.3.3.1. В абзаце втором слово «Правила» заменить словом «Порядок», слова «приведены в приложении к Подпрограмме» заменить словами «приведен в приложении № 1 к Подпрограмме».

8.3.3.2. Абзац «предоставление субсидии из областного бюджета сельскохозяйственным товаропроизводителям на возмещение части затрат, связанных с производством и реализацией зерновых культур (пшеницы, ржи, кукурузы, ячменя кормового). Порядок и условия предоставления субсидии утверждаются Правительством Кировской области;» изложить в следующей редакции:

«предоставление субсидии из областного бюджета на возмещение части затрат, связанных с производством и реализацией зерновых культур (пшеницы, ржи, кукурузы, ячменя), сельскохозяйственным товаропроизводителям (за исключением граждан, ведущих личное подсобное хозяйство, и сельскохозяйственных кредитных потребительских кооперативов), а также научным организациям, профессиональным образовательным организациям, образовательным организациям высшего образования, которые в процессе научной, научно-технической и (или) образовательной деятельности осуществляют

производство сельскохозяйственной продукции (зерновых культур), ее первичную и последующую (промышленную) переработку. Порядок и условия предоставления указанной субсидии утверждаются Правительством Кировской области;».

8.3.3.3. После абзаца «предоставление субсидии из областного бюджета сельскохозяйственным товаропроизводителям на возмещение части затрат на 1 килограмм реализованного и (или) отгруженного на собственную переработку молока. Порядок и условия предоставления субсидии утверждаются Правительством Кировской области» дополнить абзацем следующего содержания:

«предоставление с 2023 года субсидий местным бюджетам из областного бюджета на подготовку проектов межевания земельных участков и на проведение кадастровых работ. Порядок предоставления и распределения субсидий местным бюджетам из областного бюджета на подготовку проектов межевания земельных участков и на проведение кадастровых работ приведен в приложении № 2 к Подпрограмме».

8.4. Абзац первый раздела 4 «Ресурсное обеспечение Подпрограммы» изложить в следующей редакции:

«Общий объем финансирования Подпрограммы составит 21 884 915,19 тыс. рублей, в том числе: средства федерального бюджета – 9 533 011,18 тыс. рублей, средства областного бюджета – 4 065 726,79 тыс. рублей, средства местных бюджетов – 3 976,18 тыс. рублей, средства внебюджетных источников финансирования – 8 282 201,04 тыс. рублей».

8.5. В разделе 6 «Участие муниципальных образований области в реализации Подпрограммы»:

8.5.1. В абзаце одиннадцатом слово «Правилами» заменить словом «Порядком», слова «приложение к Подпрограмме» заменить словами «приложение № 1 к Подпрограмме».

8.5.2. После абзаца одиннадцатого дополнить абзацем следующего содержания:

«В целях реализации указанного отдельного мероприятия органы местного самоуправления муниципальных образований Кировской области также

организовывают подготовку проектов межевания земельных участков и проведение кадастровых работ. Данное отдельное мероприятие выполняется муниципальными образованиями Кировской области в соответствии с заключаемыми с министерством сельского хозяйства и продовольствия Кировской области соглашениями о предоставлении местному бюджету и расходовании субсидий из областного бюджета (в том числе за счет средств федерального бюджета) на подготовку проектов межевания земельных участков и проведение кадастровых работ. Отдельное мероприятие выполняется силами муниципальных образований Кировской области на основании заключаемых с администрациями поселений соглашений о передаче администрации района осуществления части полномочий администрации поселения по решению вопросов местного значения, необходимых для выполнения данного мероприятия».

8.6. Внести изменение в Порядок предоставления и распределения субсидий местным бюджетам из областного бюджета на выделение земельных участков из земель сельскохозяйственного назначения в счет не востребуемых земельных долей и (или) земельных долей, от права собственности на которые граждане отказались (приложение к Подпрограмме), заменив слова «приложение к Подпрограмме» словами «приложение № 1 к Подпрограмме».

8.7. Дополнить Порядком предоставления и распределения субсидий местным бюджетам из областного бюджета на подготовку проектов межевания земельных участков и на проведение кадастровых работ (приложение № 2 к Подпрограмме) согласно приложению № 3.

9. Дополнить Порядком предоставления и распределения субсидий местным бюджетам из областного бюджета на реализацию мероприятий по борьбе с борщевиком Сосновского (приложение № 4–1 к Государственной программе) согласно приложению № 4.

10. Внести в подпрограмму «Развитие малых форм хозяйствования Кировской области» (далее – Подпрограмма) (приложение № 5 к Государственной программе) следующие изменения:

10.1. В паспорте Подпрограммы:

10.1.1. В разделе «Соисполнители Подпрограммы» слова «министерство спорта и молодежной политики Кировской области» заменить словами «министерство спорта и туризма Кировской области».

10.1.2. Раздел «Ресурсное обеспечение Подпрограммы» изложить в следующей редакции:

«Ресурсное обеспечение Подпрограммы»	общий объем финансирования – 1 805 316,67 тыс. рублей, в том числе: средства федерального бюджета – 1 360 527,88 тыс. рублей; средства областного бюджета – 82 622,56 тыс. рублей; средства внебюджетных источников финансирования – 362 166,23 тыс. рублей».
--------------------------------------	--

10.2. В разделе 2 «Приоритеты государственной политики в сфере реализации Подпрограммы, цели, задачи, целевые показатели эффективности реализации Подпрограммы, сроки реализации Подпрограммы» в абзаце «Стратегии развития агропромышленного и рыбохозяйственного комплексов Российской Федерации на период до 2030 года, утвержденной распоряжением Правительства Российской Федерации от 12.04.2020 № 993-р» слова «от 12.04.2020 № 993-р» заменить словами «от 08.09.2022 № 2567-р».

10.3. Абзац первый раздела 4 «Ресурсное обеспечение Подпрограммы» изложить в следующей редакции:

«Общий объем финансирования Подпрограммы составит 1 805 316,67 тыс. рублей, в том числе средства федерального бюджета – 1 360 527,88 тыс. рублей, средства областного бюджета – 82 622,56 тыс. рублей, внебюджетных источников финансирования – 362 166,23 тыс. рублей».

11. Внести в подпрограмму «Комплексное развитие сельских территорий Кировской области» (далее – Подпрограмма) (приложение № 6 к Государственной программе) следующие изменения:

11.1. В паспорте Подпрограммы:

11.1.1. Раздел «Срок реализации Подпрограммы» изложить в следующей редакции:

«Срок реализации Подпрограммы»	2020 – 2030 годы».
--------------------------------	--------------------

11.1.2. Абзац четвертый раздела «Целевые показатели эффективности реализации Подпрограммы» изложить в следующей редакции:

«доля общей площади благоустроенных жилых помещений в сельских населенных пунктах».

11.1.3. Раздел «Ресурсное обеспечение Подпрограммы» изложить в следующей редакции:

«Ресурсное обеспечение Подпрограммы»	общий объем финансирования – 5 687 210,80 тыс. рублей, в том числе: средства федерального бюджета – 1 340 252,53 тыс. рублей; средства областного бюджета – 4 169 532,82 тыс. рублей; средства местных бюджетов – 86 142,87 тыс. рублей; средства внебюджетных источников финансирования – 91 282,58 тыс. рублей».
--------------------------------------	--

11.2. В разделе 2 «Приоритеты государственной политики в сфере реализации Подпрограммы, цели, задачи, целевые показатели эффективности реализации Подпрограммы, сроки реализации Подпрограммы»:

11.2.1. Абзац «доля общей площади благоустроенных жилых помещений, расположенных на сельских территориях» изложить в следующей редакции:

«доля общей площади благоустроенных жилых помещений в сельских населенных пунктах».

11.2.2. Абзац «Срок реализации Подпрограммы: 2020 – 2025 годы» изложить в следующей редакции:

«Срок реализации Подпрограммы: 2020 – 2030 годы».

11.3. В разделе 4 «Ресурсное обеспечение Подпрограммы»:

11.3.1. Абзац первый изложить в следующей редакции:

«Общий объем финансирования Подпрограммы составит 5 687 210,80 тыс. рублей, в том числе средства федерального бюджета – 1 340 252,53 тыс. рублей, средства областного бюджета – 4 169 532,82 тыс. рублей, средства местных бюджетов – 86 142,87 тыс. рублей, средства внебюджетных источников финансирования – 91 282,58 тыс. рублей».

11.3.2. Таблицу изложить в следующей редакции:

«Таблица

Основные направления финансирования Подпрограммы	Объемы финансирования Подпрограммы, тыс. рублей											
	всего	в том числе по годам										
		2020 год	2021 год	2022 год	2023 год	2024 год	2025 год	2026 год	2027 год	2028 год	2029 год	2030 год
Капитальные вложения	4 329 192,08	167 745,49	5 168,18	177 918,74	792 541,34	802 398,92	397 384,80	397 206,93	397 206,89	397 206,99	397 206,90	397 206,90
Прочие расходы	1 358 018,72	466 345,23	415 312,03	399 434,64	10 163,71	11 350,71	9 235,40	9 235,40	9 235,40	9 235,40	9 235,40	9 235,40
Итого	5 687 210,80	634 090,72	420 480,21	577 353,38	802 705,05	813 749,63	406 620,20	406 442,33	406 442,29	406 442,39	406 442,30	406 442,30».

11.4. Приложение № 2 к Порядку предоставления и распределения субсидий местным бюджетам из областного бюджета на проектирование, строительство, реконструкцию автомобильных дорог общего пользования (за исключением автомобильных дорог федерального значения) с твердым покрытием до сельских населенных пунктов, не имеющих круглогодичной связи с сетью автомобильных дорог общего пользования, а также на их капитальный ремонт и ремонт (приложение № 3 к Подпрограмме) изложить в новой редакции согласно приложению № 5.

11.5. Внести изменение в Порядок предоставления и распределения субсидии местным бюджетам из областного бюджета на обеспечение комплексного развития сельских территорий (приложение № 5 к Подпрограмме), исключив в пункте 5 слова «от 10.06.2020 № 313 «Об утверждении Порядка отбора проектов комплексного развития сельских территорий или сельских агломераций».

12. Ресурсное обеспечение Государственной программы (приложение № 7 к Государственной программе) изложить в новой редакции согласно приложению № 6.

1	2	3	4	5	6	7	8	9	10	11	12	13	14	15	16
	<i>Задача «Повышение эффективности и конкурентоспособности производства сельскохозяйственной продукции и продуктов ее переработки»</i>														
	индекс производства продукции сельского хозяйства в хозяйствах всех категорий Кировской области	процентов	104,0	100,6	100,8	100,9	100,5	100,6	100,6	100,6	100,7	100,7	100,8	100,8	100,8
	индекс производства продукции сельского хозяйства в сельскохозяйственных организациях Кировской области	процентов	103,5	100,4	101	101,2	101,2	101,2	101,2	101,2	101,2	101,2	101,2	101,2	101,2
	индекс производства пищевых продуктов	процентов	98,3	100,2	100,2	100,2	100,2	100,2	100,2	100,2	100,2	100,2	100,2	100,2	100,2
	<i>Задача «Создание условий для развития субъектов малых форм хозяйствования в сельской местности»</i>														
	количество вовлеченных в субъекты малого и среднего предпринимательства, осуществляющие деятельность в сфере сель-	человек	-	44	79	83	472	491	503	508	520	531	541	550	558

1	2	3	4	5	6	7	8	9	10	11	12	13	14	15	16
	индекс производства продукции растениеводства в хозяйствах всех категорий	процентов	108,8	100,1	100,1	100,3	100,1	100,1	100,2	100,3	100,3	100,4	100,5	100,6	100,6
	индекс производства продукции животноводства в хозяйствах всех категорий	процентов	101,6	100,9	101,2	101,2	100,8	100,8	100,8	100,8	100,8	100,9	100,9	100,9	100,9
	индекс производительности труда в сельском хозяйстве	процентов	105,1	102,7	102,9	102,0	102,0	102,0	102,0	102,7	102,8	102,8	102,9	102,9	102,9
	рентабельность сельскохозяйственных организаций	процентов	16,2	14	15	14,5	14,7	14,9	15,0	15,1	15,2	15,3	15,4	15,5	15,6
	среднемесячная номинальная заработная плата в сельском хозяйстве Кировской области	рублей	25 077	25 100	25 500	31 200	34 808	36 583	38 449	40 410	42 471	44 637	46 913	49 306	51 821
	<i>Задача «Создание условий для совершенствования материально-технической и технологической базы сельскохозяйственного производства и привлечения инвестиций в агропромышленный комплекс»</i>														
	количество высокопроизводительных рабочих мест	тыс. единиц	9,4	9,365	9,35	9,390	14,1	14,2	14,3	14,4	14,5	14,6	15,0	15,5	16,5

1	2	3	4	5	6	7	8	9	10	11	12	13	14	15	16
	<i>Задача «Повышение конкурентоспособности сельскохозяйственной продукции на внутреннем и внешнем рынках»</i>														
	темпы роста оборота организаций по производству пищевых продуктов и напитков	процентов	101	101	101	101	108,0	109,0	109,1	109,2	109,3	109,4	109,5	109,6	109,7
1.1	Отдельное мероприятие «Поддержка сельскохозяйственного производства по отдельным подотраслям растениеводства и животноводства»														
	размер посевных площадей, занятых зерновыми, зернобобовыми, масличными и кормовыми сельскохозяйственными культурами, в Кировской области	тыс. гектаров	-	-	817,57	817,77	-	-	-	-	-	-	-	-	-
	размер посевных площадей, занятых зерновыми, зернобобовыми, масличными (за исключением рапса и сои) и кормовыми сельскохозяйственными культурами, в Кировской	тыс. гектаров	-	-	-	-	788,4	788,45	788,45	788,45	788,5	788,55	788,6	788,65	788,7

1	2	3	4	5	6	7	8	9	10	11	12	13	14	15	16
	области														
	валовой сбор овощей открытого грунта в сельскохозяйственных организациях, крестьянских (фермерских) хозяйствах, включая индивидуальных предпринимателей	тыс. тонн	6,3	4,1	4,2	4,2	3,6	4,1	4,1	4,1	4,1	4,1	4,1	4,1	4,1
	объем реализованных овощей открытого грунта	тыс. тонн	2,6	2,1	2,2	2,2	-	-	-	-	-	-	-	-	-
	производство молока в хозяйствах всех категорий Кировской области	тыс. тонн	662,2	670,0	677,0	760,0	774,6	776,2	777,8	778,0	780,2	782,4	784,6	786,8	789,0
	производство молока в сельскохозяйственных организациях и крестьянских (фермерских) хозяйствах, включая индивидуальных предпринимателей	тыс. тонн	628,6	626,0	637,2	730,0	745,8	748,2	750,6	753,0	755,2	757,4	759,7	762,0	764,3
	валовой сбор картофеля в сельскохозяйственных организациях, крестьянских (фермерских) хозяйствах, включая индивидуальных предпринимателей	тыс. тонн	38,4	34,0	35,0	35,0	22,0	32,5	32,5	32,5	32,5	32,5	32,5	32,5	32,5
	доля площади, засеваемой	процентов	11,5	6,3	6,4	6,49	6,6	6,71	6,82	6,93	6,95	6,95	6,95	6,95	6,95

1	2	3	4	5	6	7	8	9	10	11	12	13	14	15	16
	валовой сбор масличных культур (за исключением рапса и сои) в сельскохозяйственных организациях, крестьянских (фермерских) хозяйствах, включая индивидуальных предпринимателей	тыс. тонн	-	-	1,4	1,4	-	-	-	-	-	-	-	-	-
	площадь закладки многолетних насаждений в сельскохозяйственных организациях, крестьянских (фермерских) хозяйствах и у индивидуальных предпринимателей	тыс. гектаров	0,011	0,01	0,01	0,01	0,01	0,01	0,01	0,01	0,01	0,01	0,01	0,01	0,01
	прирост производства молока в сельскохозяйственных организациях, крестьянских (фермерских) хозяйствах и у индивидуальных предпринимателей за отчетный год по отношению к среднему за пять лет, предшествующих текущему году, объему производства молока	тыс. тонн	-	-	72,56	75,0	73,0	51,8	28,3	29,9	8,9	8,8	7,6	6,9	6,8
	прирост маточного товарного поголовья овец и коз в сельскохозяйственных	тыс. голов	-	-	-	0,35	0,2	0,09	0,05	0,05	-	-	-	-	-

1	2	3	4	5	6	7	8	9	10	11	12	13	14	15	16
	госбережении и о повышении энергетической эффективности, в общем объеме приобретенной новой самоходной сельскохозяйственной техники														
	энергообеспеченность сельскохозяйственных организаций на 100 гектаров посевной площади	лошадиных сил	139	139	139	139	142	142	143	143	143	143	143	144	144
	объем остатка ссудной задолженности по субсидируемым инвестиционным кредитам (займам), выданным на развитие агропромышленного комплекса	млн. рублей	1 978,23	1 358,066	857,701	547,573	317,227	205,495	110,110	31,386	-	-	-	-	-
	объем введенных в году предоставления субсидии, а также в годах, предшествующих году предоставления субсидии, мощностей животноводческих комплексов молочного направления (молочных ферм)	ското-мест	792	1 300	2 000	1 100	800	600	400	400	400	400	400	400	400
	удельный вес затрат на приобретение энергоре-	процентов	-	-	-	-	8,8	8,2	7,7	7,5	7,3	7,1	7,0	6,9	6,6

1	2	3	4	5	6	7	8	9	10	11	12	13	14	15	16
	фраструктуры на сельских территориях»														
	ввод в действие распределительных газовых сетей на сельских территориях	километров	0	0	15,39	-	-	-	-	-	-	-	-	-	-
	ввод в действие локальных водопроводов на сельских территориях	километров	5,38	3,4	11,6	11,6	-	-	-	-	-	-	-	-	-
	количество разработанной проектной документации, имеющей положительное заключение государственной экспертизы, на строительство, реконструкцию и капитальный ремонт автомобильных дорог	единиц	2	1	6	4	3	-	-	-	-	-	-	-	-
	ввод в эксплуатацию автомобильных дорог общего пользования местного значения	километров	12,2316	0	3,506	-	-	-	-	-	-	-	-	-	-
	капитальный ремонт автомобильных дорог общего пользования местного значения	километров	0	0	15,934	13,233	8,95	-	-	-	-	-	-	-	-
	протяженность на сельских территориях вновь построенных (реконст-	километров	-	-	-	-	-	19,19935	10,754	8,35	8,35	4,8	12	1,9	13

1	2	3	4	5	6	7	8	9	10	11	12	13	14	15	16
	руированных), капитально отремонтированных или отремонтированных автомобильных дорог														
	количество реализованных проектов комплексного развития сельских территорий (агломераций)	единиц	-	-	-	-	-	1	-	-	-	-	-	-	-
	количество созданных рабочих мест (заполненных штатных единиц) в период реализации проектов комплексного развития сельских территорий (агломераций), отобранных для субсидирования	единиц	-	-	-	-	34	267	-	-	-	-	-	-	-
	количество разработанной проектной документации на строительство (реконструкцию) объектов водоснабжения (локальных водопроводов)	штук	0	0	1	-	-	-	-	-	-	-	-	-	-
6	Отдельное мероприятие «Борьба с распространением борщевика Сосновского»														
	площадь земель, на которой не менее двух раз за вегетационный пери-	гектаров	-	-	-	-	-	1000	1500	2000	2500	2500	3000	3000	3000

Приложение № 2

Приложение № 2

к Государственной программе

ИЗМЕНЕНИЯ
в методике расчета значений целевых показателей эффективности
реализации Государственной программы

№ п/п	Наименование Государственной программы, подпрограммы, отдельного мероприятия, проекта, показателя	Методика расчета значения показателя, источник получения информации
1	2	3
	<p>Государственная программа Кировской области «Развитие агропромышленного комплекса»</p> <p>индекс производства продукции сельского хозяйства в хозяйствах всех категорий Кировской области</p> <p>индекс производства продукции сельского хозяйства в сельскохозяйственных организациях Кировской области</p> <p>индекс производства пищевых продуктов</p> <p>количество вовлеченных в субъекты малого и среднего предпринимательства, осуществляющие деятельность в сфере сельского хозяйства, в том числе за счет средств государственной поддержки</p>	<p>по данным Территориального органа Федеральной службы государственной статистики по Кировской области (далее – Кировстат) «Индексы производства сельскохозяйственной продукции»</p> <p>по данным Кировстата «Индексы производства сельскохозяйственной продукции»</p> <p>по данным Кировстата «Индексы производства по видам экономической деятельности по полному кругу организаций-производителей»</p> <p>показатель рассчитывается по формуле:</p> $P = R + K + L, \text{ где:}$ <p>P – количество вовлеченных в субъекты малого и среднего предпринимательства, осуществляющие деятельность в сфере сельского хозяйства, в том числе за счет средств государственной поддержки (человек); R – количество работников, зарегистрированных в Пенсионном фонде Российской Федерации, принятых крестьянскими (фермерскими) хозяйствами, получившими грант «Агростартап», в отчетном году (человек); K – количество членов сельскохозяйственных потребительских кооперативов (кроме кредитных), принятых из числа субъектов малого и среднего предпринимательства,</p>

1	2	3
		<p>включая личные подсобные хозяйства и крестьянские (фермерские) хозяйства, в году предоставления государственной поддержки (единиц);</p> <p>L – количество вновь созданных субъектов малого и среднего предпринимательства в сельском хозяйстве, включая крестьянские (фермерские) хозяйства и сельскохозяйственные потребительские кооперативы, в соответствии с данными единого реестра субъектов малого и среднего предпринимательства, размещенного на сайте Федеральной налоговой службы (единиц).</p> <p>Значение показателя указывается нарастающим итогом</p>
	<p>доля сельского населения в общей численности населения Кировской области</p>	<p>показатель рассчитывается по формуле:</p> $Дсн = Чсн / Чв \times 100\%, \text{ где:}$ <p>Дсн – доля сельского населения в общей численности населения Кировской области (процентов);</p> <p>Чсн – численность сельского населения Кировской области, по данным Кировстата «Оценка численности постоянного населения» (человек);</p> <p>Чв – общая численность населения Кировской области, по данным Кировстата «Оценка численности постоянного населения» (человек)</p>
1	<p>Подпрограмма «Развитие отраслей агропромышленного комплекса Кировской области»</p> <p>индекс производства продукции растениеводства в хозяйствах всех категорий</p> <p>индекс производства продукции животноводства в хозяйствах всех категорий</p> <p>индекс производительности труда в сельском хозяйстве</p>	<p>по данным Кировстата «Индексы производства сельскохозяйственной продукции»</p> <p>по данным Кировстата «Индексы производства сельскохозяйственной продукции»</p> <p>показатель рассчитывается по формуле:</p> $Ипт = Ипп / Ич \times 100\%, \text{ где:}$ <p>Ипт – индекс производительности труда в сельском хозяйстве (процентов);</p> <p>Ипп – индекс производства продукции сельского хозяйства в хозяйствах всех категорий Кировской области, по данным Кировстата «Индексы производства сельскохозяйственной продукции» (процентов);</p> <p>Ич – индекс численности работников, заня-</p>

1	2	3
		<p>тых в сельскохозяйственных организациях (процентов), определяемый по формуле:</p> $\text{Ич} = \text{Чт} / \text{Чр} \times 100\%, \text{ где:}$ <p>Чт – среднегодовая численность работников, занятых в сельскохозяйственных организациях, за отчетный период, по данным Кировстата (человек), Чр – среднегодовая численность работников, занятых в сельскохозяйственных организациях, за период, предшествующий отчетному, по данным Кировстата (человек)</p>
	<p>рентабельность сельскохозяйственных организаций</p>	<p>показатель рассчитывается по формуле:</p> $\text{Р} = \text{П} / \text{С} \times 100\%, \text{ где:}$ <p>Р – рентабельность сельскохозяйственных организаций (процентов); П – прибыль сельскохозяйственных организаций, по данным формы № 2 «Отчет о прибылях и убытках» сводной по Кировской области отчетности министерства сельского хозяйства и продовольствия Кировской области о финансово-экономическом состоянии товаропроизводителей агропромышленного комплекса (тыс. рублей); С – себестоимость продаж, включая коммерческие и управленческие расходы, по данным формы № 2 «Отчет о прибылях и убытках» сводной по Кировской области отчетности министерства сельского хозяйства и продовольствия Кировской области о финансово-экономическом состоянии товаропроизводителей агропромышленного комплекса (тыс. рублей). Значение показателя указывается с учетом субсидий сельскохозяйственным организациям</p>
	<p>среднемесячная номинальная заработная плата в сельском хозяйстве Кировской области</p>	<p>по данным Кировстата, формы федерального государственного статистического наблюдения № П-4 «Сведения о численности и заработной плате работников». Значение показателя указывается без субъектов малого предпринимательства</p>
	<p>количество высокопроизводительных рабочих мест</p>	<p>по данным Кировстата «Сводные данные о числе высокопроизводительных рабочих мест». Значение показателя указывается по виду деятельности «Сельское хозяйство, охота и предоставление услуг в этих областях»</p>

1	2	3
	<p>темпы роста оборота организаций по производству пищевых продуктов и напитков</p>	<p>показатель рассчитывается по формуле:</p> $Tr = O / Op \times 100\%, \text{ где:}$ <p>Tr – темпы роста оборота организаций по производству пищевых продуктов и напитков (процентов); O – оборот организаций по производству пищевых продуктов и напитков по полному кругу организаций за отчетный год, по данным Кировстата «Оборот организаций по видам экономической деятельности по полному кругу организаций» (тыс. рублей); Op – оборот организаций по производству пищевых продуктов по полному кругу организаций за предшествующий год, по данным Кировстата «Оборот организаций по видам экономической деятельности по полному кругу организаций» (тыс. рублей)</p>
1.1	<p>Отдельное мероприятие «Поддержка сельскохозяйственного производства по отдельным подотраслям растениеводства и животноводства»</p>	
	<p>размер посевных площадей, занятых зерновыми, зернобобовыми, масличными и кормовыми сельскохозяйственными культурами, в Кировской области</p>	<p>по данным Кировстата, формы федерального государственного статистического наблюдения № 29-СХ «Сведения о сборе урожая сельскохозяйственных культур»</p>
	<p>размер посевных площадей, занятых зерновыми, зернобобовыми, масличными (за исключением рапса и сои) и кормовыми сельскохозяйственными культурами, в Кировской области</p>	<p>по данным Кировстата, формы федерального государственного статистического наблюдения № 29-СХ «Сведения о сборе урожая сельскохозяйственных культур»</p>
	<p>валовой сбор овощей открытого грунта в сельскохозяйственных организациях, крестьянских (фермерских) хозяйствах, включая индивидуальных предпринимателей</p>	<p>по данным Кировстата, формы федерального государственного статистического наблюдения № 29-СХ «Сведения о сборе урожая сельскохозяйственных культур»</p>
	<p>объем реализованных овощей открытого грунта</p>	<p>по данным ведомственной отчетности министерства сельского хозяйства и продовольствия Кировской области</p>
	<p>производство молока в хозяйствах всех категорий Кировской области</p>	<p>по данным Кировстата, формы федерального государственного статистического наблюдения № 24-СХ «Сведения о состоянии животноводства»</p>
	<p>производство молока в сельскохозяйственных организациях и крестьянских (фермерских) хозяйствах, включая индивидуальных предпринимателей</p>	<p>по данным Кировстата, формы федерального государственного статистического наблюдения № 24-СХ «Сведения о состоянии животноводства»</p>

1	2	3
	валовой сбор картофеля в сельскохозяйственных организациях, крестьянских (фермерских) хозяйствах, включая индивидуальных предпринимателей	по данным Кировстата, формы федерального государственного статистического наблюдения № 29-СХ «Сведения о сборе урожая сельскохозяйственных культур»
	доля площади, засеваемой элитными семенами, в общей площади посевов, занятой семенами сортов растений	показатель рассчитывается по формуле: $Дпэ = Пэ / Пп \times 100$, где: Дпэ – доля площади, засеваемой элитными семенами, в общей площади посевов, занятой семенами сортов растений (процентов); Пэ – площадь, засеваемая элитными семенами сельскохозяйственными товаропроизводителями, по данным министерства сельского хозяйства и продовольствия Кировской области (гектаров); Пп – общая площадь посевов сельскохозяйственных культур, занятых семенами сортов растений, на территории Кировской области у сельскохозяйственных товаропроизводителей (сумма площадей озимого сева прошлого года, ярового сева, прямого сева и подсева многолетних трав), по данным Кировстата (гектаров)
	численность маточного товарного поголовья овец и коз в сельскохозяйственных организациях, крестьянских (фермерских) хозяйствах, включая индивидуальных предпринимателей	по данным Кировстата, формы федерального государственного статистического наблюдения № 24-СХ «Сведения о состоянии животноводства»
	валовой сбор овощей в зимних теплицах в сельскохозяйственных организациях, крестьянских (фермерских) хозяйствах, включая индивидуальных предпринимателей	по данным отчетов сельскохозяйственных товаропроизводителей, представленных по запросам министерства сельского хозяйства и продовольствия Кировской области
	валовой сбор плодов и ягод в сельскохозяйственных организациях, крестьянских (фермерских) хозяйствах, включая индивидуальных предпринимателей	по данным Кировстата, формы федерального государственного статистического наблюдения № 29-СХ «Сведения о сборе урожая сельскохозяйственных культур»
	численность племенного маточного поголовья сельскохозяйственных животных (в пересчете на условные головы)	по данным ведомственной отчетности министерства сельского хозяйства и продовольствия Кировской области
	численность товарного поголовья коров специализированных мясных пород в сельскохозяйственных организациях, крестьянских (фермерских) хозяйствах, включая индивидуальных предпринимателей	по данным отчетов сельскохозяйственных товаропроизводителей, представленных по запросам министерства сельского хозяйства и продовольствия Кировской области

1	2	3
	поголовье крупного рогатого скота специализированных мясных пород и помесного скота, полученного от скрещивания со специализированными мясными породами, в сельскохозяйственных организациях, крестьянских (фермерских) хозяйствах, включая индивидуальных предпринимателей	по данным отчетов сельскохозяйственных товаропроизводителей, представленных по запросам министерства сельского хозяйства и продовольствия Кировской области
	доля застрахованной посевной (посадочной) площади в общей посевной (посадочной) площади (в условных единицах площади)	по данным ведомственной отчетности министерства сельского хозяйства и продовольствия Кировской области
	доля застрахованного поголовья сельскохозяйственных животных в общем поголовье сельскохозяйственных животных	по данным ведомственной отчетности министерства сельского хозяйства и продовольствия Кировской области
	производство скота и птицы на убой в живом весе в хозяйствах всех категорий Кировской области	по данным Кировстата, формы федерального государственного статистического наблюдения № 24-СХ «Сведения о состоянии животноводства»
	производство скота и птицы на убой в живом весе в сельскохозяйственных организациях, крестьянских (фермерских) хозяйствах, включая индивидуальных предпринимателей	по данным Кировстата, формы федерального государственного статистического наблюдения № 24-СХ «Сведения о состоянии животноводства»
	производство яиц в хозяйствах всех категорий	по данным Кировстата, формы федерального государственного статистического наблюдения № 24-СХ «Сведения о состоянии животноводства»
	производство яиц в сельскохозяйственных организациях, крестьянских (фермерских) хозяйствах, включая индивидуальных предпринимателей	по данным Кировстата, формы федерального государственного статистического наблюдения № 24-СХ «Сведения о состоянии животноводства»
	объем производства продукции аквакультуры, включая посадочный материал	по данным ведомственной отчетности министерства сельского хозяйства и продовольствия Кировской области, формы № ПР (аквакультура) «Сведения о производстве (выращивании) продукции промышленного рыбоводства (аквакультуры)»
	численность племенных быков-производителей, оцененных по качеству потомства или находящихся в процессе оценки этого качества	по данным Кировстата, формы федерального государственного статистического наблюдения № 24-СХ «Сведения о состоянии животноводства»
	размер посевных площадей, занятых льном-долгунцом и технической коноплей, в сельскохозяйственных организациях, крестьянских (фермерских) хозяйствах и у индивидуальных предпринимателей	по данным Кировстата, формы федерального государственного статистического наблюдения № 29-СХ «Сведения о сборе урожая сельскохозяйственных культур»

1	2	3
1.4	<p>Отдельное мероприятие «Стимулирование технической и технологической модернизации, инвестиционной деятельности в агропромышленном комплексе»</p> <p>доля приобретенной сельскохозяйственными товаропроизводителями новой самоходной сельскохозяйственной техники, отвечающей требованиям законодательства об энергосбережении и о повышении энергетической эффективности, в общем объеме приобретенной новой самоходной сельскохозяйственной техники</p>	<p>показатель рассчитывается по формуле:</p> $Дэ = Кэ / К \times 100\%, \text{ где:}$ <p>Дэ – доля приобретенной сельскохозяйственными товаропроизводителями новой самоходной сельскохозяйственной техники, отвечающей требованиям законодательства об энергосбережении и о повышении энергетической эффективности, в общем объеме приобретенной новой самоходной сельскохозяйственной техники (процентов);</p> <p>Кэ – количество приобретенной новой самоходной сельскохозяйственной техники, отвечающей требованиям законодательства об энергосбережении и о повышении энергетической эффективности, по данным государственной инспекции по надзору за техническим состоянием самоходных машин и других видов техники Кировской области (единиц);</p> <p>К – общее количество приобретенной новой самоходной сельскохозяйственной техники, по данным государственной инспекции по надзору за техническим состоянием самоходных машин и других видов техники Кировской области (единиц)</p>
	<p>энергообеспеченность сельскохозяйственных организаций на 100 гектаров посевной площади</p>	<p>показатель рассчитывается по формуле:</p> $Э = Л / Г \times 100, \text{ где:}$ <p>Э – энергообеспеченность сельскохозяйственных организаций на 100 гектаров посевной площади (лошадиных сил);</p> <p>Л – суммарная номинальная мощность двигателей тракторов, комбайнов и самоходных машин, по данным ведомственной отчетности министерства сельского хозяйства и продовольствия Кировской области, формы № ГП-24 «Техническая и технологическая модернизация сельского хозяйства» (лошадиных сил);</p> <p>Г – посевная площадь сельскохозяйственных культур, по данным Кировстата, формы федерального государственного статистического наблюдения № 4-СХ «Размеры посева»</p>

1	2	3
	объем остатка ссудной задолженности по субсидируемым инвестиционным кредитам (займам), выданным на развитие агропромышленного комплекса	<p>ных площадей сельскохозяйственных культур» (гектаров)</p> <p>в значении показателя отражается остаток ссудной задолженности сельскохозяйственных товаропроизводителей и организаций агропромышленного комплекса Кировской области по состоянию на 1-е число месяца, следующего за годом, в котором была получена субсидия по инвестиционным кредитам, по данным министерства сельского хозяйства и продовольствия Кировской области.</p> <p>Показатель планируется с тенденцией к снижению значений</p>
	объем введенных в году предоставления субсидии, а также в годах, предшествующих году предоставления субсидии, мощностей животноводческих комплексов молочного направления (молочных ферм)	в значении показателя отражается мощность введенного объекта в году предоставления субсидии, а также в годах, предшествующих году предоставления субсидии из областного бюджета (в том числе за счет средств федерального бюджета) на создание и (или) модернизацию объектов животноводческих комплексов молочного направления (молочных ферм), по данным министерства сельского хозяйства и продовольствия Кировской области
	удельный вес затрат на приобретение энергоресурсов в структуре затрат на основное производство продукции сельского хозяйства	<p>показатель рассчитывается по формуле:</p> $E_n = (E_1 + T + N) / Z * 100, \text{ где:}$ <p>E_n – удельный вес затрат на приобретение энергоресурсов в структуре затрат на основное производство продукции сельского хозяйства, процентов;</p> <p>E_1 – затраты сельскохозяйственных организаций на электроэнергию на основное производство, по данным формы № 8-АПК сводной по Кировской области отчетности министерства сельского хозяйства и продовольствия Кировской области о финансово-экономическом состоянии товаропроизводителей агропромышленного комплекса (тыс. рублей);</p> <p>T – затраты сельскохозяйственных организаций на топливо, кроме нефтепродуктов (уголь, торфобрикеты, газ, дрова и другие), на основное производство, по данным формы № 8-АПК сводной по Кировской области отчетности министерства сельского хозяйства и продовольствия Кировской области о финансово-экономическом состоянии товаропроизводителей агропромышленного</p>

1	2	3
		<p>комплекса (тыс. рублей); N – затраты сельскохозяйственных организаций на нефтепродукты всех видов, используемые на технологические цели, на основное производство, по данным формы № 8-АПК сводной по Кировской области отчетности министерства сельского хозяйства и продовольствия Кировской области о финансово-экономическом состоянии товаропроизводителей агропромышленного комплекса (тыс. рублей); Z – затраты сельскохозяйственных организаций на производство основных видов продукции, по данным формы № 8-АПК сводной по Кировской области отчетности министерства сельского хозяйства и продовольствия Кировской области о финансово-экономическом состоянии товаропроизводителей агропромышленного комплекса (тыс. рублей). Показатель планируется с тенденцией к снижению значений</p>
1.5	<p>Отдельное мероприятие «Обеспечение общих условий функционирования отраслей агропромышленного комплекса»</p> <p>индекс производства напитков</p> <p>производство муки из зерновых культур, овощных и других растительных культур, смеси из них</p> <p>производство крупы</p> <p>производство хлебобулочных изделий, обогащенных микронутриентами, и диетических хлебобулочных изделий</p> <p>производство плодоовощных консервов</p> <p>производство масла сливочного</p> <p>производство сыров и сырных продуктов</p> <p>объем молока сырого крупного рогатого скота, козьего и овечьего, переработанного на пищевую продукцию</p> <p>количество невостребованных зе-</p>	<p>по данным Кировстата «Индексы производства по видам экономической деятельности по полному кругу организаций-производителей»</p> <p>по данным Кировстата «Производство важнейших видов промышленной продукции»</p> <p>по данным Кировстата «Производство важнейших видов промышленной продукции»</p> <p>по данным Кировстата «Производство важнейших видов промышленной продукции»</p> <p>по данным Кировстата «Производство важнейших видов промышленной продукции»</p> <p>по данным Кировстата «Производство важнейших видов промышленной продукции»</p> <p>по данным Кировстата «Производство важнейших видов промышленной продукции»</p> <p>по данным Кировстата «Производство важнейших видов промышленной продукции»</p> <p>по данным Кировстата «Производство важнейших видов промышленной продукции»</p> <p>сведения, содержащиеся во вступивших в</p>

1	2	3
	<p>мельных долей, поступивших в муниципальную собственность поселений и округов</p>	<p>законную силу решениях судов о признании права муниципальной собственности поселения (округа) на невостребованные земельные доли, представленные в составе отчетов, подтверждающих выполнение первого и второго этапов действий в отношении невостребованных земельных долей во исполнение соглашения, заключенного муниципальным образованием с министерством сельского хозяйства и продовольствия Кировской области. Значение показателя указывается нарастающим итогом</p>
	<p>объем реализованных зерновых культур собственного производства</p>	<p>по данным Кировстата «Реализация продукции сельскохозяйственными производителями Кировской области»</p>
	<p>численность поголовья молочных коров в отчетном финансовом году в сельскохозяйственных организациях, крестьянских (фермерских) хозяйствах, включая индивидуальных предпринимателей</p>	<p>по данным ведомственной отчетности министерства сельского хозяйства и продовольствия Кировской области</p>
3	<p>Подпрограмма «Комплексное развитие сельских территорий Кировской области»</p>	
	<p>объем ввода (приобретения) жилья для граждан, проживающих на сельских территориях</p>	<p>отчеты муниципальных образований Кировской области, составленные в соответствии с приложениями к соглашениям, ежегодно заключаемым с министерством сельского хозяйства и продовольствия Кировской области</p>
	<p>количество реализованных проектов по благоустройству сельских территорий</p>	<p>отчеты муниципальных образований Кировской области, составленные в соответствии с приложениями к соглашениям, ежегодно заключаемым с министерством сельского хозяйства и продовольствия Кировской области</p>
	<p>соотношение среднемесячных располагаемых ресурсов сельского и городского домохозяйств</p>	<p>по данным Кировстата «Доходы, расходы и потребление домашних хозяйств Кировской области (за четвертый квартал отчетного периода): уровень денежных расходов, располагаемых ресурсов и расходов на потребление домашних хозяйств, структура потребительских расходов домашних хозяйств (по области, городской и сельской местности)»</p>
	<p>доля общей площади благоустроенных жилых помещений в сельских населенных пунктах</p>	<p>показатель рассчитывается по формуле:</p> $Дпжб = \text{Пож} / \text{Пж} \times 100\%, \text{ где:}$ <p>Дпжб – доля общей площади благоустроен-</p>

1	2	3
		<p>ных жилых помещений в сельских населенных пунктах (процентов);</p> <p>Пож – общая площадь жилых помещений в сельских населенных пунктах, оборудованная одновременно водопроводом, водоотведением (канализацией), отоплением, горячим водоснабжением, газом или электрическими плитами, по данным Кировстата «Сведения о жилищном фонде» (тыс. кв. метров);</p> <p>Пж – общая площадь жилых помещений в сельских населенных пунктах, по данным Кировстата «Сведения о жилищном фонде» (тыс. кв. метров)</p>
3.2	<p>Отдельное мероприятие «Развитие кадрового потенциала на сельских территориях»</p> <p>численность работников, обучающихся в федеральных государственных образовательных организациях высшего образования, подведомственных Министерству сельского хозяйства Российской Федерации, по ученическим договорам</p> <p>численность студентов, обучающихся в федеральных государственных образовательных организациях высшего образования, подведомственных Министерству сельского хозяйства Российской Федерации, привлеченных сельскохозяйственными товаропроизводителями для прохождения производственной практики</p> <p>численность работников – граждан Российской Федерации, обучающихся по ученическим договорам и по договорам о целевом обучении в федеральных государственных образовательных организациях высшего, среднего и дополнительного профессионального образования, находящихся в ведении Министерства сельского хозяйства Российской Федерации, Федерального агентства по рыболовству и Федеральной службы по ветеринарному и фитосанитарному надзору, а также проходящих профессиональное обучение по сельскохозяйственным специальностям в федеральных го-</p>	<p>по данным ведомственной отчетности министерства сельского хозяйства и продовольствия Кировской области</p> <p>по данным ведомственной отчетности министерства сельского хозяйства и продовольствия Кировской области</p> <p>по данным ведомственной отчетности министерства сельского хозяйства и продовольствия Кировской области</p>

1	2	3
	сударственных образовательных организациях высшего, среднего и дополнительного профессионального образования, находящихся в ведении иных федеральных органов исполнительной власти	
	численность студентов – граждан Российской Федерации, обучающихся в федеральных государственных образовательных организациях высшего, среднего и дополнительного профессионального образования, находящихся в ведении Министерства сельского хозяйства Российской Федерации, Федерального агентства по рыболовству и Федеральной службы по ветеринарному и фитосанитарному надзору, а также проходящих профессиональное обучение по сельскохозяйственным специальностям в федеральных государственных образовательных организациях высшего, среднего и дополнительного профессионального образования, находящихся в ведении иных федеральных органов исполнительной власти, привлеченных сельскохозяйственными товаропроизводителями для прохождения производственной практики	по данным ведомственной отчетности министерства сельского хозяйства и продовольствия Кировской области
	численность граждан Российской Федерации, направленных на обучение для сельскохозяйственных товаропроизводителей и организаций, осуществляющих переработку сельскохозяйственной продукции, на сельских территориях	по данным ведомственной отчетности министерства сельского хозяйства и продовольствия Кировской области
	численность обучающихся граждан, привлеченных для прохождения практики и осуществления трудовой деятельности к сельскохозяйственным товаропроизводителям и организациям, осуществляющим переработку сельскохозяйственной продукции, на сельских территориях	по данным ведомственной отчетности министерства сельского хозяйства и продовольствия Кировской области
6	Отдельное мероприятие «Борьба с распространением борщевика Сосновского» площадь земель, на которой не менее двух раз за вегетационный пе-	отчеты муниципальных образований Кировской области, составленные в соответствии

1	2	3
	риод проведены мероприятия по уничтожению борщевика Сосновского	с приложениями к соглашениям, ежегодно заключаемым с министерством сельского хозяйства и продовольствия Кировской области

Приложение № 3

Приложение № 2

к Подпрограмме

ПОРЯДОК
предоставления и распределения субсидий местным бюджетам
из областного бюджета на подготовку проектов межевания земельных
участков и на проведение кадастровых работ

1. Порядок предоставления и распределения субсидий местным бюджетам из областного бюджета на подготовку проектов межевания земельных участков и на проведение кадастровых работ (далее – Порядок) устанавливает правила предоставления и распределения субсидий местным бюджетам из областного бюджета на подготовку проектов межевания земельных участков и на проведение кадастровых работ (далее – субсидии).

2. Субсидии предоставляются в целях возмещения расходов, произведенных в текущем финансовом году и (или) в году, предшествующем текущему финансовому году, на исполнение расходных обязательств, возникающих при выполнении органами местного самоуправления муниципальных образований Кировской области (далее – органы местного самоуправления) полномочий, связанных:

с подготовкой проектов межевания земельных участков, выделяемых в счет не востребованных земельных долей, находящихся в собственности муниципальных образований Кировской области;

с проведением кадастровых работ в отношении:
земельных участков из состава земель сельскохозяйственного назначения, государственная собственность на которые не разграничена и в отношении которых орган местного самоуправления получает право распоряжения ими после постановки земельных участков на государственный кадастровый учет,

земельных участков, выделяемых в счет не востребованных земельных долей, находящихся в собственности муниципальных образований Кировской области.

Повторное предоставление средств, источником финансового обеспечения которых являются субсидии, на одни и те же мероприятия, указанные в пункте 2 настоящего Порядка, в отношении одних и тех же земельных участков не допускается.

3. Субсидии предоставляются министерством сельского хозяйства и продовольствия Кировской области (далее – министерство).

4. Субсидии предоставляются городским и сельским поселениям, городским и муниципальным округам, муниципальным районам Кировской области (далее – муниципальные образования) (в случае передачи администрациями поселений Кировской области администрациям муниципальных районов Кировской области осуществления полномочий по решению вопросов местного значения, указанных в пункте 2 настоящего Порядка), заявки которых прошли конкурсный отбор в соответствии с приказом Министерства сельского хозяйства Российской Федерации от 01.04.2022 № 194 «Об утверждении Порядка и критериев отбора заявок субъектов Российской Федерации на подготовку проектов межевания земельных участков и на проведение кадастровых работ».

5. Расчет субсидий производится по следующей формуле:

$$W_i = (C_{i1} + C_{i2}) \times Y, \text{ где:}$$

W_i – объем субсидий, предоставляемый i -му муниципальному образованию в соответствующем финансовом году (рублей);

C_{i1} – сумма расходов i -го местного бюджета, связанных с подготовкой проектов межевания земельных участков, выделяемых в счет не востребованных земельных долей, находящихся в собственности муниципальных образований;

C_{i2} – сумма расходов i -го местного бюджета, связанных с проведением кадастровых работ в отношении земельных участков, указанных в пункте 2 настоящего Порядка;

Y – уровень софинансирования Кировской областью объема расходного обязательства i -го муниципального образования из областного бюджета на соответствующий финансовый год, равный:

99%, если уровень расчетной бюджетной обеспеченности муниципального района (муниципального округа, городского округа) Кировской области не превышает 1,

95%, если уровень расчетной бюджетной обеспеченности муниципального района (муниципального округа, городского округа) Кировской области превышает 1.

Для городских и сельских поселений Кировской области уровень софинансирования расходного обязательства соответствует уровню софинансирования Кировской областью объема расходного обязательства, определенного для муниципального района Кировской области, в состав которого входит данное поселение.

6. Условиями предоставления субсидий являются:

наличие муниципальной программы (подпрограммы), предусматривающей мероприятие по подготовке проектов межевания земельных участков, выделяемых в счет не востребовавшихся земельных долей, находящихся в собственности муниципальных образований, и (или) по проведению кадастровых работ (далее – муниципальная программа);

наличие в местном бюджете (сводной бюджетной росписи местного бюджета) бюджетных ассигнований на исполнение расходных обязательств муниципального образования, в целях софинансирования которых предоставляется субсидия, в объеме, необходимом для их исполнения, включая размеры субсидии, планируемой к предоставлению из областного бюджета;

подтверждение исполнения в текущем году либо в году, предшествующем текущему финансовому году расходных обязательств муниципаль-

ного образования, в целях возмещения затрат на исполнение которых предоставляется субсидия;

заключение между министерством и администрацией муниципального образования соглашения о предоставлении субсидии (далее – соглашение) в соответствии с Правилами формирования, предоставления и распределения субсидий из федерального бюджета бюджетам субъектов Российской Федерации (далее – Правила), утвержденными постановлением Правительства Российской Федерации от 30.09.2014 № 999 «О формировании, предоставлении и распределении субсидий из федерального бюджета бюджетам Российской Федерации», в порядке и сроки, установленные соглашением, заключенным между Министерством сельского хозяйства Российской Федерации и Правительством Кировской области. Соглашение подлежит согласованию с финансовым органом муниципального района (муниципального округа, городского округа) Кировской области;

предусмотренная частью 7 статьи 26 Федерального закона от 05.04.2013 № 44-ФЗ «О контрактной системе в сфере закупок товаров, работ, услуг для обеспечения государственных и муниципальных нужд» (далее – Федеральный закон от 05.04.2013 № 44-ФЗ) централизация закупок, финансовое обеспечение которых осуществляется за счет субсидии. Данное условие не распространяется на субсидию, предоставляемую на возмещение расходов по оплате муниципальных контрактов (договоров), заключаемых на основании части 1 статьи 93 Федерального закона от 05.04.2013 № 44-ФЗ;

предоставление в текущем году либо в году, предшествующем текущему финансовому году, уполномоченным органом местного самоуправления земельных участков, в отношении которых были реализованы мероприятия, предусмотренные пунктом 2 настоящего Порядка, в целях сельскохозяйственного производства.

7. Результатами использования субсидий являются:

при предоставлении субсидии на подготовку проектов межевания земельных участков, выделяемых в счет не востребованных земельных долей,

находящихся в собственности муниципальных образований, – площадь земельных участков, выделенных в счет неостребованных земельных долей, находящихся в собственности муниципальных образований, в отношении которых подготовлены проекты межевания земельных участков (гектаров);

при предоставлении субсидии на проведение кадастровых работ – площадь земельных участков из состава земель сельскохозяйственного назначения, государственная собственность на которые не разграничена, и земельных участков, выделяемых в счет неостребованных земельных долей, находящихся в собственности муниципальных образований, в отношении которых проведены кадастровые работы и осуществлен государственный кадастровый учет, с внесением в Единый государственный реестр недвижимости сведений о таких земельных участках, в том числе об их границах, соответствующих требованиям законодательства Российской Федерации (гектаров).

Значения результатов использования субсидий по муниципальным образованиям устанавливаются правовым актом министерства, согласованным с министерством финансов Кировской области. Снижение значений результатов использования субсидий в течение текущего финансового года возможно только в случае сокращения размеров субсидий.

8. Перечисление субсидий в бюджеты муниципальных образований осуществляется в установленном порядке в пределах сумм, распределенных на соответствующий финансовый год законом Кировской области об областном бюджете, и (или) в пределах доведенных лимитов бюджетных обязательств на предоставление субсидий.

9. Для получения субсидий муниципальное образование представляет в министерство:

9.1. Копию муниципальной программы (подпрограммы).

9.2. Копии документов, подтверждающих исполнение расходных обязательств муниципального образования в текущем году либо в году, предшествующем текущему финансовому году.

9.3. Бюджетную заявку с указанием размера запрашиваемых субсидий.

9.4. Заверенную в установленном порядке выписку из решения о местном бюджете (сводной бюджетной росписи местного бюджета), подтверждающую наличие в местном бюджете бюджетных ассигнований на исполнение расходного обязательства в объеме, необходимом для его исполнения, включая размеры субсидии, планируемой к предоставлению из областного бюджета.

9.5. Расчет размера средств, источником финансового обеспечения которых являются субсидии, на цели, указанные в пункте 2 настоящего Порядка.

9.6. Утвержденный в установленном порядке проект межевания земельных участков, выделенных в счет не востребуемых земельных долей, находящихся в собственности муниципальных образований, – в случае подготовки проектов межевания земельных участков, выделяемых в счет не востребуемых земельных долей, находящихся в собственности муниципальных образований.

9.7. Документы, подтверждающие постановку на государственный кадастровый учет земельных участков, государственная собственность на которые не разграничена, образованных из состава земель сельскохозяйственного назначения, или документы, подтверждающие постановку на государственный кадастровый учет земельных участков, выделенных в счет не востребуемых земельных долей, находящихся в собственности муниципальных образований, – в случае проведения кадастровых работ.

9.8. Копии муниципальных контрактов (договоров).

9.9. Информацию о заключенном муниципальном контракте (договоре) с отметкой областного государственного учреждения, уполномоченного Правительством Кировской области на определение поставщиков (подрядчиков, исполнителей) в соответствии с частью 7 статьи 26 Федерального закона от 05.04.2013 № 44-ФЗ.

9.10. Копии документов, подтверждающих выполнение работ (оказание услуг).

9.11. Документы, подтверждающие факт предоставления в текущем финансовом году или в году, предшествующем текущему финансовому году, уполномоченным органом местного самоуправления земельных участков, в отношении которых были реализованы мероприятия, предусмотренные пунктом 2 настоящего Порядка, в целях сельскохозяйственного производства.

10. Срок рассмотрения министерством представленных документов не превышает 15 рабочих дней.

11. Ответственность за достоверность сведений, содержащихся в документах, указанных в пункте 9 настоящего Порядка, несет муниципальное образование.

12. Субсидии перечисляются пропорционально кассовым расходам местных бюджетов по соответствующим расходным обязательствам и за фактически выполненные работы (оказанные услуги).

13. Муниципальное образование представляет в министерство по формам, установленным соглашением, отчеты:

о расходах местного бюджета, на возмещение которых предоставлены субсидии, – ежеквартально, не позднее 10-го числа месяца, следующего за отчетным периодом;

о достижении значений результатов использования субсидий – по итогам года, не позднее 10 января года, следующего за отчетным.

14. Министерство обеспечивает соблюдение муниципальными образованиями установленных условий, целей и порядка предоставления субсидий.

15. Органы государственного финансового контроля проводят проверку соблюдения муниципальными образованиями установленных условий, целей и порядка предоставления субсидий.

16. Основаниями для применения мер ответственности к муниципальному образованию при невыполнении обязательств, установленных соглашением, является недостижение муниципальным образованием значений результатов использования субсидий, предусмотренных соглашением.

17. В случае установления фактов недостижения значений результатов использования субсидий на основании отчетов и сведений, представляемых муниципальными образованиями, министерством применяются меры ответственности к муниципальному образованию в соответствии с Правилами и (или) соответствующими соглашениями о предоставлении средств бюджету Кировской области, заключенными между Правительством Кировской области и Министерством сельского хозяйства Российской Федерации.

18. В случае установления фактов недостижения значений результатов использования субсидий по результатам осуществления государственного финансового контроля министерство финансов Кировской области направляет администрациям муниципальных образований требования о возврате средств местных бюджетов в доход областного бюджета в указанные в данных требованиях сроки.

19. Объем средств, подлежащий возврату из местного бюджета i -го муниципального образования в доход областного бюджета (V_i^B), рассчитывается по следующей формуле:

$$V_i^B = V_i^S \times \frac{\sum_{i=1}^n \left(1 - \frac{N_i^\Phi}{N_i^{\text{пл}}} \right)}{n}, \text{ где:}$$

V_i^S – объем субсидий, перечисленных местному бюджету в году предоставления субсидии, без учета размера остатка субсидии, не использованного по состоянию на 1 января года, следующего за годом предоставления субсидий, потребность в котором не подтверждена министерством;

N_i^Φ – фактическое значение соответствующего значения результата использования субсидий;

$N_i^{\text{пл}}$ – значение соответствующего результата использования субсидий, предусмотренного соглашением о предоставлении субсидий;

n – количество показателей результатов использования субсидий, предусмотренных соглашением о предоставлении субсидии.

20. Если получателями субсидий в порядке и на основании документов, установленных муниципальными контрактами (договорами), в целях финансирования которых предоставляются субсидии, работы (услуги), не соответствующие условиям таких муниципальных контрактов (договоров), не приняты, то установленные настоящим Порядком меры ответственности не применяются.

21. Если муниципальными образованиями средства местных бюджетов в доход областного бюджета не возвращены, министерство финансов Кировской области приостанавливает предоставление межбюджетных трансфертов из областного бюджета (за исключением субвенций) до исполнения муниципальными образованиями требований о возврате средств местного бюджета в доход областного бюджета.

Приложение № 4

Приложение № 4–1

к Государственной программе

ПОРЯДОК
предоставления и распределения субсидии местным бюджетам
из областного бюджета на реализацию мероприятий
по борьбе с борщевиком Сосновского

1. Порядок предоставления и распределения субсидии местным бюджетам из областного бюджета на реализацию мероприятий по борьбе с борщевиком Сосновского (далее – Порядок) определяет правила предоставления и распределения субсидии местным бюджетам из областного бюджета на реализацию мероприятий по борьбе с борщевиком Сосновского (далее – субсидия).

2. Субсидия предоставляется в целях софинансирования расходных обязательств, возникающих при выполнении полномочий органов местного самоуправления муниципальных образований Кировской области по вопросам местного значения при реализации мероприятий по борьбе с борщевиком Сосновского на землях, которые находятся в муниципальной собственности и государственная собственность на которые не разграничена (далее – расходные обязательства).

3. Субсидия предоставляется министерством сельского хозяйства и продовольствия Кировской области (далее – министерство).

4. Субсидия предоставляется городским и сельским поселениям, городским и муниципальным округам, муниципальным районам Кировской области (далее – муниципальные образования), на территории которых находятся очаги распространения борщевика Сосновского (далее – борщевик).

5. Субсидия предоставляется на реализацию следующих мероприятий:

на уничтожение борщевика механическим способом не менее 2 раз за вегетационный период (скашивание вегетативной массы борщевика, подрезка, выкапывание, проведение культуртехнических работ);

на уничтожение борщевика химическим способом 2 раза за вегетационный период (опрыскивание борщевика гербицидами в соответствии с действующим Государственным каталогом пестицидов и агрохимикатов, разрешенных к применению на территории Российской Федерации);

на уничтожение борщевика смешанным способом, включающее однократное уничтожение борщевика механическим способом и однократное уничтожение борщевика химическим способом.

Уничтожение борщевика проводится в несколько этапов. Первый этап – с 1 мая по 30 июня текущего года, но не позднее фазы цветения борщевика, второй и последующие этапы (при механическом способе) – по мере отрастания борщевика с 1 июля по 30 сентября текущего года. Субсидия предоставляется после проведения каждого этапа по уничтожению борщевика.

6. Размер субсидии i -му муниципальному образованию (W_i) определяется по следующей формуле:

$$W_i = C_i \times Y, \text{ где:}$$

C_i – расчетный объем расходного обязательства i -го муниципального образования (рублей), но не более 50 тыс. рублей на 1 гектар за вегетационный период;

Y – уровень софинансирования Кировской областью расходного обязательства i -го муниципального образования, равный 99%.

7. Условиями предоставления субсидии являются:

наличие муниципальной программы, содержащей мероприятия по борьбе с борщевиком Сосновского, в целях софинансирования которых предоставляется субсидия;

наличие в местном бюджете (сводной бюджетной росписи местного бюджета) бюджетных ассигнований на исполнение расходных обязательств

муниципального образования, в целях софинансирования которых предоставляется субсидия, в объеме, необходимом для их исполнения, включая размеры субсидии, планируемой к предоставлению;

наличие соглашения о предоставлении субсидии (далее – соглашение), заключенного между министерством и администрацией муниципального образования в программном комплексе «Бюджет-СМАРТ», являющемся составной частью государственной информационной системы управления бюджетным процессом Кировской области, в соответствии с типовой формой соглашения, утвержденной министерством финансов Кировской области;

обеспечение централизации закупок в соответствии с частью 7 статьи 26 Федерального закона от 05.04.2013 № 44-ФЗ «О контрактной системе в сфере закупок товаров, работ, услуг для обеспечения государственных и муниципальных нужд» (далее – Федеральный закон от 05.04.2013 № 44-ФЗ»). Данное условие не распространяется на субсидии, предоставляемые на софинансирование муниципальных контрактов (контрактов, договоров), заключаемых на основании части 1 статьи 93 Федерального закона от 05.04.2013 № 44-ФЗ.

8. Результатом использования субсидии является площадь земель, на которой не менее двух раз за вегетационный период проведены мероприятия по уничтожению борщевика (гектаров).

Значения результатов использования субсидии по муниципальным образованиям устанавливаются правовым актом министерства, согласованным с министерством финансов Кировской области.

Снижение значений результатов использования субсидии в течение текущего финансового года возможно только в случае сокращения размеров субсидии.

9. Для заключения соглашения администрация муниципального образования представляет в министерство в установленные им сроки следующие документы:

заверенную в установленном порядке выписку из решения о местном бюджете (сводной бюджетной росписи местного бюджета), подтверждающую наличие в местном бюджете бюджетных ассигнований на исполнение расходного обязательства в объеме, необходимом для его исполнения, включая размеры субсидии, планируемой к предоставлению;

заверенную в установленном порядке выписку из муниципальной программы, содержащей мероприятия по борьбе с борщевиком Сосновского.

10. Перечисление субсидии в бюджеты муниципальных образований осуществляется в установленном порядке в пределах сумм, распределенных на соответствующий финансовый год законом Кировской области об областном бюджете, и (или) в пределах доведенных лимитов бюджетных обязательств на предоставление субсидии.

Для перечисления субсидии администрации муниципальных образований представляют в министерство:

заявку о потребности в субсидии;

заверенную в установленном порядке копию заключенного муниципального контракта на выполнение работ по уничтожению борщевика;

информацию о заключенном муниципальном контракте (договоре) с отметкой областного государственного учреждения, уполномоченного Правительством Кировской области на определение поставщиков (подрядчиков, исполнителей) в соответствии с частью 7 статьи 26 Федерального закона от 05.04.2013 № 44-ФЗ (в случае, если условием предоставления субсидии является централизация закупок);

акт обследования земельного участка на наличие борщевика Сосновского согласно приложению № 1 (заверенную в установленном порядке копию указанного акта);

акт обследования земельного участка после проведения работ по уничтожению борщевика Сосновского согласно приложению № 2 (заверенную в установленном порядке копию указанного акта);

акт приемки выполненных работ по уничтожению борщевика Сосновского согласно приложению № 3 (заверенную в установленном порядке копию указанного акта);

заверенные в установленном порядке копии документов, подтверждающих выполнение работ, оказание услуг;

заверенные в установленном порядке копии платежных поручений, подтверждающих финансирование за счет местного бюджета.

Субсидия предоставляется пропорционально кассовым расходам местных бюджетов по соответствующим расходным обязательствам и за фактически выполненные работы.

В случае если администрации муниципальных образований по согласованию с министерством до поступления субсидии в местный бюджет направили средства местных бюджетов на цели, связанные с предоставлением субсидии, субсидия направляется на возмещение указанных расходов, профинансированных за счет собственных средств местных бюджетов.

11. Муниципальные образования представляют в министерство по формам, установленным соглашением:

ежеквартально, не позднее 20-го числа месяца, следующего за отчетным, отчет о расходовании средств субсидии;

ежегодно, не позднее 1 февраля года, следующего за отчетным, отчет о достижении значений результатов использования субсидии за отчетный год.

12. Министерство осуществляет контроль за соблюдением получателем субсидии условий, целей и порядка, установленных при ее предоставлении.

Органы государственного финансового контроля осуществляют проверку соблюдения получателем субсидии условий, целей и порядка, установленных при ее предоставлении.

13. Основаниями для применения мер ответственности к муниципальным образованиям при невыполнении обязательств, установленных соглашением, являются:

недостижение муниципальными образованиями значений результатов использования субсидии, предусмотренных соглашением;

неиспользование муниципальными образованиями субсидии.

14. Применение мер ответственности к муниципальным образованиям Кировской области осуществляется министерством в следующем порядке.

14.1. В случае установления фактов недостижения значений результата использования субсидии на основании отчетов и сведений, представляемых муниципальными образованиями, министерство в срок до 1 апреля текущего финансового года направляет администрациям муниципальных образований согласованные с министерством финансов Кировской области требования о возврате средств местных бюджетов в доход областного бюджета в срок до 20 апреля текущего финансового года.

Министерство до 1 мая текущего финансового года представляет в министерство финансов Кировской области информацию о возврате (невозврате) муниципальными образованиями средств местных бюджетов в доход областного бюджета в установленный срок.

14.2. В случае установления фактов недостижения значений результата использования субсидии по результатам осуществления государственного финансового контроля министерство финансов Кировской области направляет администрациям муниципальных образований требования о возврате средств местных бюджетов в доход областного бюджета в указанные в данных требованиях сроки.

14.3. Объем средств, подлежащий возврату из местного бюджета i -го муниципального образования в доход областного бюджета ($V_{\text{возврата}}$), рассчитывается по следующей формуле:

$$V_{\text{возврата}} = (V_{\text{субсидии}} \times (1 - P_{\text{ф}} / P_{\text{п}})), \text{ где:}$$

$V_{\text{субсидии}}$ – объем субсидии, перечисленной местному бюджету в отчетном финансовом году, без учета размера остатка субсидии, не использо-

ванного по состоянию на 1 января текущего финансового года, потребность в котором не подтверждена министерством;

Рф – фактическое значение результата использования субсидии;

Рп – плановое значение результата использования субсидии.

14.4. Если получателями субсидии в порядке и на основании документов, установленных муниципальными контрактами (договорами), в целях софинансирования которых предоставляются субсидии, работы (услуги), не соответствующие условиям таких муниципальных контрактов (договоров), не приняты, то установленные настоящим Порядком меры ответственности не применяются.

14.5. Если муниципальными образованиями средства местных бюджетов в доход областного бюджета не возвращены, министерство финансов Кировской области приостанавливает предоставление межбюджетных трансфертов из областного бюджета (за исключением субвенций) до исполнения муниципальными образованиями требований о возврате средств местного бюджета в доход областного бюджета.

14.6. В случае если муниципальными образованиями по состоянию на 31 декабря года предоставления субсидии субсидия не использована в размере, установленном законом Кировской области об областном бюджете, министерство в срок до 1 февраля текущего финансового года направляет главам администраций муниципальных образований уведомления о необходимости применения в соответствии с законодательством Российской Федерации мер дисциплинарной ответственности в отношении должностного лица, чьи действия (бездействие) привели (привело) к неиспользованию субсидии.

Приложение № 1

к Порядку

УТВЕРЖДАЮ

(глава муниципального образования Кировской области)_____
(подпись) (расшифровка подписи)
«__» _____ 20__ г.

АКТ

обследования земельного участка на наличие
борщевика Сосновского

от «__» _____ 20__ г. № _____

Наименование муниципального образования Кировской области: _____

Категории земель: _____

Земельный участок расположен: _____

(место расположения)

Правоустанавливающий документ на земельный участок (при наличии): _____

(наименование, номер и дата выписки из ЕГРН и (или) схемы расположения земельного участка на кадастровом плане территории, утвержденной нормативным правовым актом муниципального образования Кировской области)

Кадастровый номер земельного участка (квартала): _____

Размер (площадь) земельного участка:
_____ (кв. метров / гектаров).

Размер (площадь) земельного участка, засоренного борщевиком Сосновского, – _____ (кв. метров / гектаров), в том числе:

размер (площадь) земельного участка, подлежащего обработке механическим способом, – _____ (кв. метров / гектаров);

размер (площадь) земельного участка, подлежащего обработке химическим способом, – _____ (кв. метров / гектаров);

размер (площадь) земельного участка, подлежащего обработке химическим и механическим способами, – _____ (кв. метров / гектаров).

Дополнительные сведения: _____

(расположение на земельном участке дорог, зданий, сооружений, прудов, речек, частных огородов и т.д.)

К акту обследования земельного участка на наличие борщевика Сосновского (далее – акт) прилагаются:

фотоматериалы обследуемого земельного участка, отражающие его состояние и привязку к местности до обработки, согласно приложению № 1;

схема расположения обследуемого земельного участка согласно приложению № 2.

Руководитель рабочей группы по определению необходимости и эффективности проведения мероприятий по борьбе с борщевиком Сосновского:

(должность)

(подпись)

(расшифровка подписи)

Члены рабочей группы по определению необходимости и эффективности проведения мероприятий по борьбе с борщевиком Сосновского:

(должность)

(подпись)

(расшифровка подписи)

(должность)

(подпись)

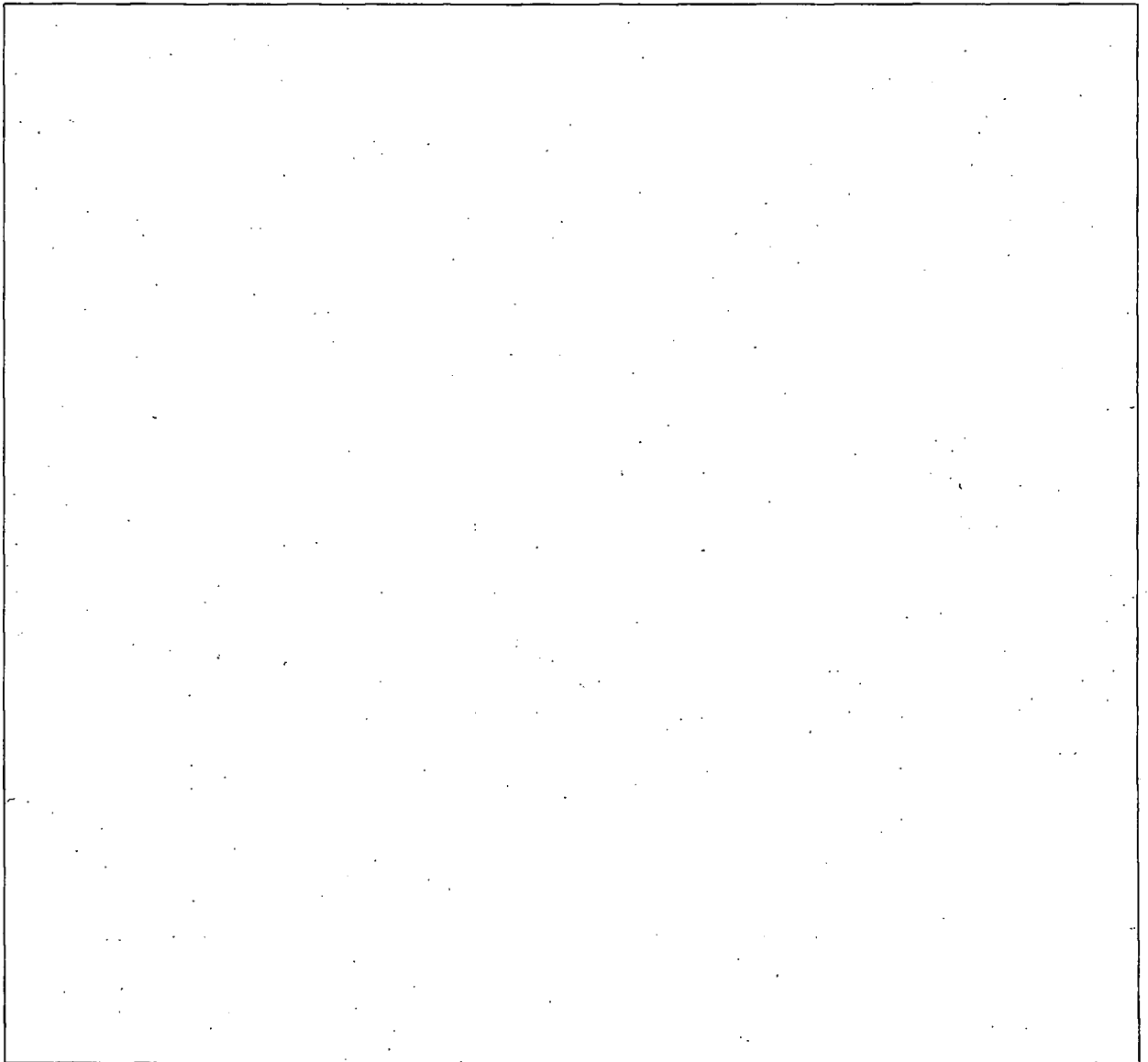
(расшифровка подписи)

Приложение № 1

к акту

ФОТОМАТЕРИАЛЫ
обследуемого земельного участка, отражающие его состояние и привязку
к местности до обработки

Земельный участок с кадастровым номером (при наличии)
_____ площадью _____ (кв. метров / гектаров)
расположен _____
(место расположения).



Указанные фотоматериалы должны отражать состояние земельного участка и его привязку к местности до обработки и соответствовать следующим требованиям:

изображение должно быть цветным с указанием даты и времени съемки; качество изображения позволяет информационно «читать» снимок (четкость, высокое разрешение, отсутствие облачности, туманов и иных визуальных препятствий);

изображение должно быть выполнено на бумаге формата А4 с заполняемостью листа не менее 50%;

масштаб фотоизображения (снимка) должен быть выбран таким образом, чтобы возможно было подробно просмотреть характерные параметры плотности произрастания борщевика Сосновского, масштабы и объемы предстоящих работ;

количество фотоизображений (снимков) – не менее 2 фотоснимков;

фотофиксацию необходимо осуществлять на объектах вне салона транспортного средства, а также вне зданий и сооружений;

лицо, осуществившее фотофиксацию, обязано оценить качество сделанного фотоизображения (снимка). В случае некачественной съемки данное лицо должно произвести повторную съемку с изменением параметров фотоаппарата, применением дополнительного освещения, изменением ракурса или масштаба съемки и прочее;

при фотофиксации должна быть идентифицирована окружающая обстановка фотографируемой точки с наличием видимых ориентиров, привязка к местности (дорожные знаки, здания и иные постройки, остановочные пункты, барьерное ограждение, километровые столбы, трубы, автобусные остановки и другие элементы);

на мобильном устройстве должна быть включена функция геолокации (GPS).

Приложение № 2

к акту

СХЕМА
расположения обследуемого земельного участка

Земельный участок с кадастровым номером (при наличии)
_____ площадью _____ (кв. метров / гектаров)
расположен _____
(место расположения)

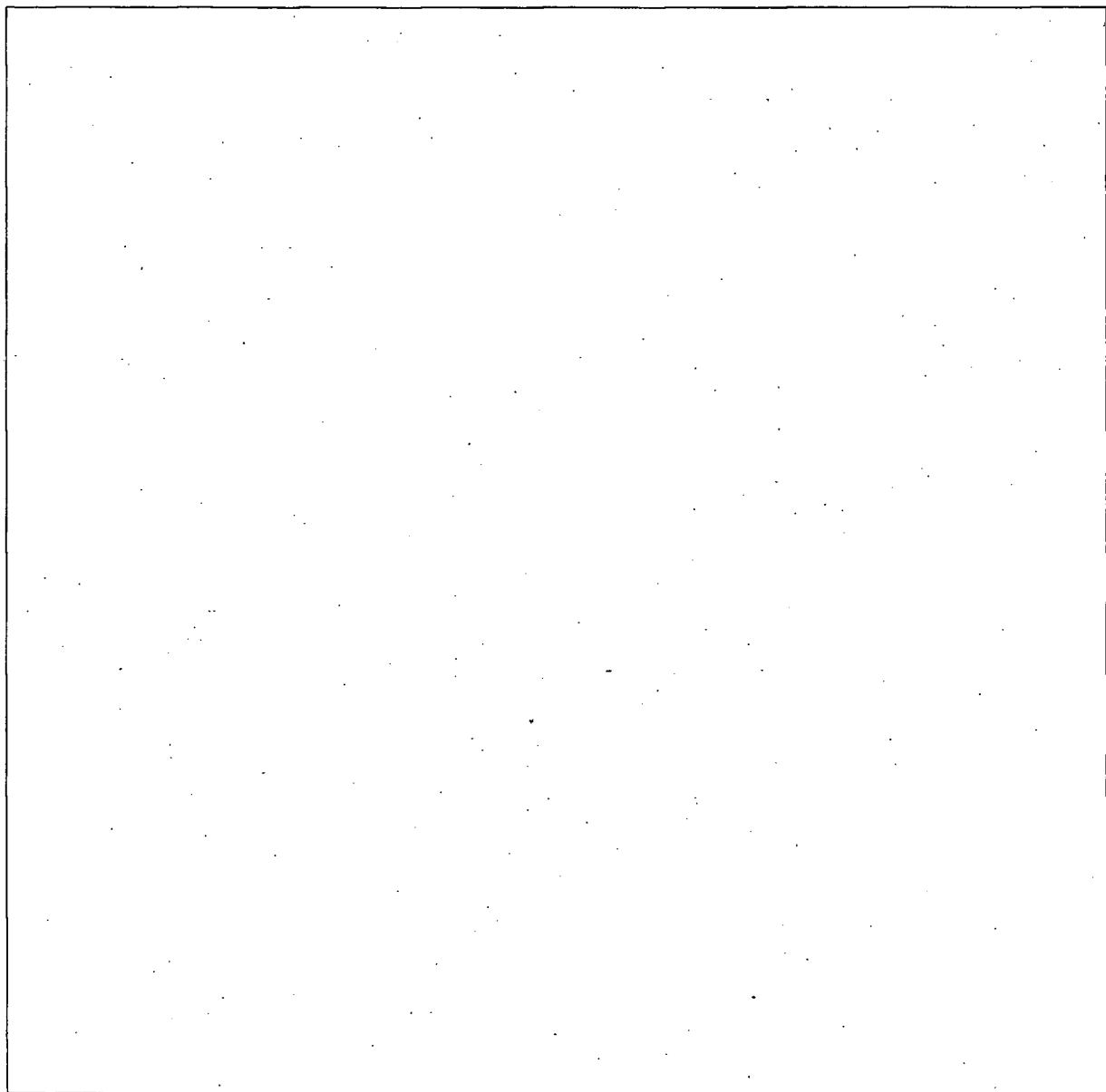


Схема расположения обследуемого земельного участка (далее – схема) должна соответствовать следующим требованиям:

изображение должно быть получено из публичной кадастровой карты или Геоинформационной системы Кировской области без наложения слоя «Космические снимки»;

изображение должно быть цветным с выделением границ участка, выполнено на бумаге формата А4 с заполняемостью листа не менее 50%;

масштаб схемы должен быть выбран таким образом, чтобы возможно было подробно просмотреть характерные особенности земельного участка.

Приложение № 2

к Порядку

УТВЕРЖДАЮ

 (глава муниципального образования Кировской области)

 (подпись) (расшифровка подписи)
 «__» _____ 20__ г.

АКТ

**обследования земельного участка после проведения работ
 по уничтожению борщевика Сосновского
 от «__» _____ 20__ г. № _____**

Настоящий акт обследования земельного участка после проведения работ по уничтожению борщевика Сосновского составлен по результатам проведения мероприятий, направленных на уничтожение борщевика Сосновского, в соответствии с актом обследования земельного участка на наличие борщевика Сосновского от «__» _____ 20__ г. № _____.

Наименование муниципального образования Кировской области: _____

Категория земель: _____

Земельный участок расположен: _____

(место расположения)

Правоустанавливающий документ на земельный участок (при наличии): _____

 (наименование, номер и дата выписки из ЕГРН и (или) схемы расположения земельного участка на кадастровом плане территории, утвержденной нормативным правовым актом муниципального образования)

Кадастровый номер земельного участка (квартала): _____

Размер (площадь) земельного участка: _____ (кв. метров / гектаров).

Размер (площадь) земельного участка, освобожденного от борщевика Сосновского _____ (кв. метров / гектаров):

механическим способом, – _____ (кв. метров / гектаров);

химическим способом, – _____ (кв. метров / гектаров).

Покрытие земельного участка борщевиком Сосновского после его уничтожения (процентов): _____

Дополнительные сведения: _____

_____ (расположение на земельном участке дорог, зданий, сооружений, прудов, речек, частных огородов и т.д.)

К акту обследования земельного участка после проведения работ по уничтожению борщевика Сосновского (далее – акт) прилагаются фотоматериалы земельного участка, отражающие результаты выполненных работ по уничтожению борщевика Сосновского, согласно приложению.

Руководитель рабочей группы по определению необходимости и эффективности проведения мероприятий по борьбе с борщевиком Сосновского:

(должность)

(подпись)

(расшифровка подписи)

Члены рабочей группы по определению необходимости и эффективности проведения мероприятий по борьбе с борщевиком Сосновского:

(должность)

(подпись)

(расшифровка подписи)

(должность)

(подпись)

(расшифровка подписи)

Приложение

к акту

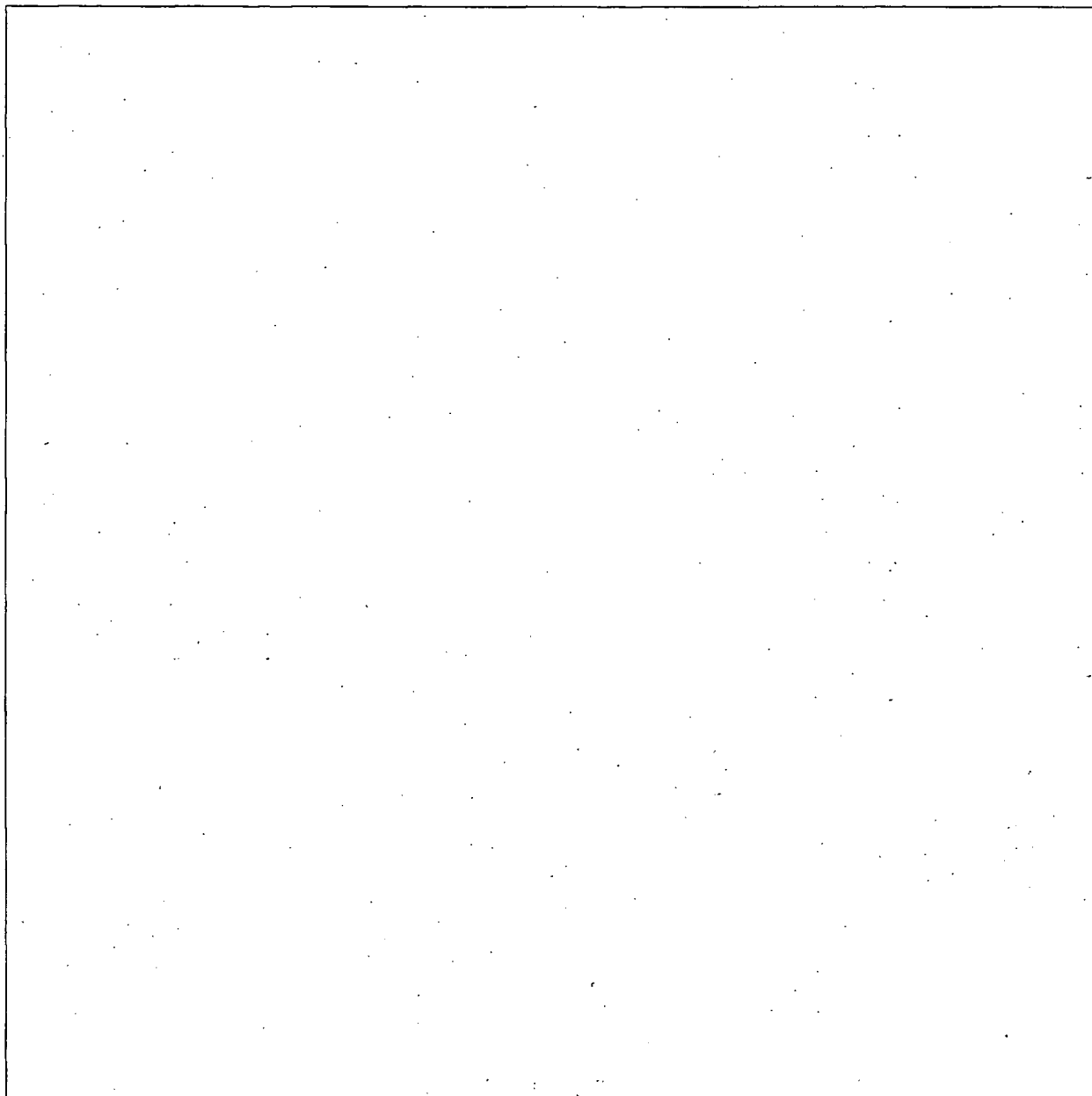
ФОТОМАТЕРИАЛЫ
земельного участка, отражающие результаты
выполненных работ по уничтожению борщевика Сосновского

Земельный участок с кадастровым номером (при наличии)

_____ площадью _____ (кв. метров / гектаров)

расположен _____

(место расположения)



Указанные фотоматериалы должны отражать состояние земельного участка и его привязку к местности и соответствовать следующим требованиям:

фотографии производятся с аналогичного ракурса, что и фотографии, сделанные до проведения работ по уничтожению борщевика Сосновского;

изображение должно быть цветным с указанием даты и времени съемки;

качество изображения позволяет информационно «читать» снимок (четкость, высокое разрешение, отсутствие облачности, туманов и иных визуальных препятствий);

изображение должно быть выполнено на бумаге формата А4 с заполняемостью листа не менее 50%;

масштаб фотоизображения (снимка) должен быть выбран таким образом, чтобы возможно было оценить качество выполненных работ;

количество фотоизображений (снимков) – не менее 2 фотоснимков;

фотофиксацию необходимо осуществлять на объектах вне салона транспортного средства, а также вне зданий и сооружений;

лицо, осуществившее фотофиксацию, обязано оценить качество сделанного фотоизображения (снимка). В случае некачественной съемки данное лицо должно произвести повторную съемку с изменением параметров фотоаппарата, применением дополнительного освещения, изменением ракурса или масштаба съемки и прочее;

при фотофиксации должна быть идентифицирована окружающая обстановка фотографируемой точки с наличием видимых ориентиров, привязка к местности (дорожные знаки, здания и иные постройки, остановочные пункты, барьерное ограждение, километровые столбы, трубы, автобусные остановки и другие элементы);

на мобильном устройстве должна быть включена функция геолокации (GPS).

В целях достоверности представляемых данных в конце фотофиксации должна быть проведена видеосъемка земельного участка, которая при первом требовании дополнительно представляется главному распорядителю бюджетных средств на электронном носителе.

Приложение № 3

к Порядку

УТВЕРЖДАЮ

(глава муниципального образования Кировской области)

(подпись)

(расшифровка подписи)

«__» _____ 20__ г.

АКТ

приемки выполненных работ по уничтожению борщевика Сосновского

«__» _____ 20__ года

Исполнитель работ: _____

(наименование организации, юридический адрес, ИНН)

Место проведения работ: _____

(наименование муниципального образования Кировской области)

Земельные участки:

№ п/п	Кадастровый номер	Способ обработки (механический/ химический)	Площадь, гектаров	Сроки проведения работ	Размер фактически понесенных затрат, рублей
1					
...					
Итого					

Руководитель рабочей группы по определению необходимости и эффективности проведения мероприятий по борьбе с борщевиком Сосновского:

(должность)_____
(подпись)_____
(расшифровка подписи)

Члены рабочей группы по определению необходимости и эффективности проведения мероприятий по борьбе с борщевиком Сосновского:

_____	_____	_____
(должность)	(подпись)	(расшифровка подписи)
_____	_____	_____
(должность)	(подпись)	(расшифровка подписи)

М.П.

«__» _____ 20__ г.

Исполнитель работ

_____	_____	_____
(должность)	(подпись)	(расшифровка подписи)

М.П.

«__» _____ 20__ г.

Приложение № 5

Приложение № 2

к Порядку

СОСТАВ

комиссии по конкурсному отбору объектов проектирования, строительства (реконструкции), капитального ремонта и ремонта автомобильных дорог общего пользования местного значения

- | | |
|-----------------------------------|---|
| ТЕРЕШКОВ
Юрий Игоревич | – заместитель Председателя Правительства Кировской области, председатель комиссии |
| СОФРОНОВ
Евгений Александрович | – министр сельского хозяйства и продовольствия Кировской области, заместитель председателя комиссии |
| ГОЛОВКОВА
Ирина Вадимовна | – заместитель министра сельского хозяйства и продовольствия Кировской области, секретарь комиссии |
| БЕРЕСНЕВ
Роман Александрович | – Председатель Законодательного Собрания Кировской области (по согласованию) |
| КИСЕЛЕВ
Сергей Николаевич | – депутат Законодательного Собрания Кировской области (по согласованию) |
| КРЯЖЕВА
Наталья Михайловна | – министр экономического развития Кировской области |
| МАКОВЕЕВА
Лариса Александровна | – министр финансов Кировской области |
| МАМАЕВ
Сергей Павлинович | – депутат Законодательного Собрания Кировской области (по согласованию) |

- ОГОРОДОВ
Владимир Геннадьевич — председатель Агропромышленного союза
товаропроизводителей (работодателей)
Кировской области (по согласованию)
- ШЕВЕЛЕВ
Юрий Алексеевич — и.о. министра транспорта Кировской обла-
сти
- ШУЛАЕВ
Владимир Леонидович — депутат Законодательного Собрания
Кировской области (по согласованию)
-

1	2	3	4	5	6	7	8	9	10	11	12	13	14	15
		транспорта Кировской области												
		государственная инспекция по надзору за техническим состоянием самоходных машин и других видов техники Кировской области	46 691,40	52 924,00	56 177,30	56 216,90	56 254,90	56 254,90	56 254,90	56 254,90	56 254,90	56 254,90	56 254,90	605 793,90
		министерство экономического развития Кировской области***	x	-	-	-	-	-	-	-	-	-	-	x
		министерство спорта и туризма Кировской области	-	-	-	180,00	-	-	-	-	-	-	-	180,00
		министерство информационных технологий и связи Кировской области	-	-	-	x	x	x	x	x	x	x	x	x
		местный бюджет	19 178,24	11 019,07	8 894,53	2 751,87	1 791,73	7 113,50	10 588,43	10 588,39	10 588,49	10 588,40	10 588,40	103 691,05

х – реализация отдельных мероприятий осуществляется в рамках расходов на текущую деятельность органов исполнительной власти Кировской области.

* Объемы ресурсного обеспечения на 2022 год приведены в соответствие с объемами бюджетных ассигнований, утвержденными сводной бюджетной росписью областного бюджета от 14.09.2022.

** Министерство строительства Кировской области с 12.05.2021 переименовано в министерство строительства, энергетики и жилищно-коммунального хозяйства Кировской области.

*** Министерство экономического развития и поддержки предпринимательства Кировской области с 15.02.2021 переименовано в министерство экономического развития Кировской области.

**** С 2025 года реализуется в виде отдельного мероприятия.
