



ПРАВИТЕЛЬСТВО КИРОВСКОЙ ОБЛАСТИ

ПОСТАНОВЛЕНИЕ

10.11.2016

№ 26/176

г. Киров

Об утверждении Административного регламента предоставления государственной услуги по проведению государственной экспертизы условий труда

В соответствии со статьей 216.1 Трудового кодекса Российской Федерации, Федеральным законом от 28.12.2013 № 426-ФЗ «О специальной оценке условий труда», постановлениями Правительства Кировской области от 30.08.2011 № 118/414 «Об административных регламентах предоставления государственных услуг», от 21.07.2015 № 49/409 «Об утверждении Положения о министерстве промышленности и энергетики Кировской области» Правительство Кировской области ПОСТАНОВЛЯЕТ:

1. Утвердить Административный регламент предоставления государственной услуги по проведению государственной экспертизы условий труда (далее – Административный регламент) согласно приложению.

2. Контроль за выполнением постановления возложить на и.о. заместителя Председателя Правительства области, министра промышленности и энергетики Кировской области Михеева Е.М.

3. Настоящее постановление вступает в силу по истечении десяти дней со дня его официального опубликования.

Врио Губернатора –
Председателя Правительства
Кировской области И.В. Васильев

Приложение

УТВЕРЖДЕН

постановлением Правительства
Кировской области
от 10.11.2016 № 26/176

**АДМИНИСТРАТИВНЫЙ РЕГЛАМЕНТ
предоставления государственной услуги
по проведению государственной экспертизы условий труда**

1. Общие положения

1.1. Предметом регулирования Административного регламента предоставления государственной услуги по проведению государственной экспертизы условий труда (далее – Административный регламент) является определение сроков и последовательности административных действий (административных процедур) при предоставлении министерством промышленности и энергетики Кировской области (далее – министерство) государственной услуги по проведению государственной экспертизы условий труда.

1.2. Государственная услуга по проведению государственной экспертизы условий труда (далее – государственная услуга) осуществляется в целях оценки:

качества проведения специальной оценки условий труда;

правильности предоставления работникам гарантий и компенсаций за работу с вредными и (или) опасными условиями труда;

фактических условий труда работников.

1.3. Заявителями – получателями государственной услуги в соответствии с Административным регламентом являются:

работники;

работодатели (их объединения);

профессиональные союзы и их объединения;

иные уполномоченные работниками представительные органы.

1.4. Государственная услуга предоставляется на основании:

1.4.1. Обращений органов исполнительной власти, работодателей, их объединений, работников, профессиональных союзов, их объединений, иных уполномоченных работниками представительных органов, органов Фонда социального страхования Российской Федерации, а также иных страховщиков (в случае проведения государственной экспертизы в целях оценки качества проведения специальной оценки условий труда) (далее – заявитель).

1.4.2. Определений судебных органов.

1.4.3. Представлений территориальных органов Федеральной службы по труду и занятости (далее – государственные инспекции труда) в связи с осуществлением мероприятий по государственному контролю (надзору) за соблюдением требований Федерального закона от 28.12.2013 № 426-ФЗ «О специальной оценке условий труда» (в случае проведения государственной экспертизы условий труда в целях оценки качества проведения специальной оценки условий труда).

Государственная услуга в целях оценки правильности предоставления работникам гарантий и компенсаций за работу с вредными и (или) опасными условиями труда не предоставляется в отношении работников организаций, входящих в группы компаний (корпорации, холдинги и иные объединения юридических лиц), имеющих филиалы, представительства и (или) дочерние общества, действующие на постоянной основе на территории нескольких субъектов Российской Федерации.

1.5. В случае если заявителем является работник, то государственная экспертиза условий труда проводится только в отношении условий труда на его рабочем месте (рабочих местах).

1.6. Требования к порядку информирования о предоставлении государственной услуги.

1.6.1. Информация о месте нахождения и графике работы органа исполнительной власти Кировской области и его структурного подразделения,

предоставляющего государственную услугу – отдела по регулированию трудовых отношений (далее – отдел).

Место нахождения министерства: 610019, г. Киров, ул. Карла Либкнехта, д. 69.

Справочный телефон министерства: (8332) 38-16-56, факс: (8332) 38-15-65.

Адрес электронной почты министерства: tek@ako.kirov.ru.

Страница министерства на официальном сайте Правительства Кировской области в сети «Интернет»: www.kirovreg.ru/power/executive/dep_energy/index.php

Место нахождения отдела: 610019, г. Киров, ул. Дерендяева, д. 23.

Справочные телефоны отдела: (8332) 64-74-62, 38-17-03, 64-23-11, факс: (8332) 38-14-96.

Адрес электронной почты отдела: trud@ako.kirov.ru.

Часы работы министерства и приема заявителей специалистами отдела:

понедельник – четверг с 9.00 до 18.00,

пятница с 9.00 до 17.00,

обед с 12.00 до 12.48.

Информацию о времени приема заявлений и документов, порядке и сроках предоставления государственной услуги можно получить в кабинете № 329 отдела.

1.6.2. Информация о порядке, сроках, ходе предоставления государственной услуги, основаниях для отказа в предоставлении государственной услуги, требованиях к заявлениям о предоставлении государственной услуги, порядке обжалования действий и решений, осуществляемых и принимаемых в ходе предоставления государственной услуги, предоставляется следующими способами:

при непосредственном обращении в министерство;

с использованием средств телефонной связи;

посредством размещения на информационных стендах, расположенных по месту нахождения министерства (отдела);

посредством электронной почты;
по письменным обращениям заинтересованных лиц;
посредством использования государственной информационной системы Кировской области «Портал государственных и муниципальных услуг Кировской области» www.gosuslugi43.ru (далее – региональный портал услуг).

1.6.3. Информация о процедуре исполнения государственной услуги, размещаемая на официальном информационном сайте Правительства Кировской области, на региональном портале услуг в разделе «Каталог услуг», в федеральной государственной информационной системе «Единый портал государственных и муниципальных услуг (функций)», а также на информационном стенде в отделе, должна содержать следующие сведения:

адреса министерства и отдела;

график (режим) работы министерства (отдела), приемные дни, номера телефонов, адреса официального сайта и электронной почты;

процедуру исполнения государственной услуги в текстовом виде и в виде блок-схемы согласно приложению № 1;

порядок обжалования решений и действий (бездействия) министерства, его должностных лиц;

перечень документов, необходимых для представления в министерство в связи с заявлением о предоставлении государственной услуги;

образец заявления согласно приложению № 2;

образец заключения согласно приложению № 3.

1.6.4. При информировании о порядке оказания государственной услуги должностные лица и специалисты министерства обязаны подробно в вежливой (корректной) форме давать разъяснения заявителям по интересующим их вопросам. Ответ должен начинаться с информации о наименовании органа, в который позвонил гражданин, фамилии, имени, отчестве и должности специалиста, принявшего телефонный звонок.

При невозможности должностного лица или специалиста, принявшего звонок, ответить на поставленный вопрос заявителю должен быть сообщен телефонный номер, по которому можно получить необходимую информацию.

1.6.5. Основными требованиями к информированию заявителей о порядке предоставления государственной услуги являются достоверность предоставляемой информации, четкость ее изложения, полнота информирования.

2. Стандарт предоставления государственной услуги

2.1. Наименование государственной услуги – «государственная экспертиза условий труда».

2.2. Предоставление государственной услуги осуществляется министерством через его структурное подразделение – отдел по регулированию трудовых отношений.

2.3. При предоставлении государственной услуги государственные эксперты вправе взаимодействовать с территориальными органами федеральных органов исполнительной власти, органами прокуратуры, судебными органами, исполнительными органами государственной власти Кировской области, региональными отделениями Фонда социального страхования Российской Федерации и Пенсионного фонда Российской Федерации, органами местного самоуправления, профессиональными союзами (их объединениями) и работодателями (их объединениями).

2.4. Министерство не вправе требовать от заявителя осуществления действий, в том числе согласований, необходимых для получения государственной услуги и связанных с обращением в иные органы государственной власти и организации, за исключением получения услуг, документов и информации, включенных в перечень услуг, которые являются необходимыми и обязательными для предоставления государственных услуг, утвержденный Правительством Кировской области.

2.5. Результатом предоставления государственной услуги является выдача заявителю (получение заявителем лично) или отправка почтой заключения государственной экспертизы условий труда либо направление заявителю письменного отказа в предоставлении государственной услуги.

2.6. Срок предоставления государственной услуги не должен превышать 30 рабочих дней со дня регистрации в министерстве заявления о проведении государственной экспертизы условий труда.

Срок выдачи заключения государственной экспертизы условий труда составляет не более 3 рабочих дней с момента его утверждения.

2.7. В случае необходимости получения дополнительных документов и материалов для проведения государственной экспертизы условий труда и (или) проведения исследований (испытаний) и измерений, или в случае невозможности проведения государственной экспертизы условий труда в течение 30 рабочих дней срок предоставления государственной услуги может быть продлен министром промышленности и энергетики Кировской области (далее – министр) или лицом, его замещающим, но не более чем на 60 рабочих дней. Заявитель письменно информируется о причинах продления срока проведения государственной экспертизы условий труда.

Приостановление предоставления государственной услуги нормативными правовыми актами Российской Федерации, нормативными правовыми актами Кировской области не предусмотрено.

2.8. Перечень нормативных правовых актов, регулирующих отношения, возникающие в связи с предоставлением государственной услуги.

Предоставление государственной услуги осуществляется в соответствии со следующими нормативными правовыми актами, регуливающими отношения, возникающие в связи с предоставлением государственной услуги:

Конституцией Российской Федерации в редакции от 21.07.2014;

Трудовым кодексом Российской Федерации от 30.12.2001 № 197-ФЗ;

Федеральным законом от 02.05.2006 № 59-ФЗ «О порядке рассмотрения обращений граждан Российской Федерации»;

Федеральным законом от 27.07.2010 № 210-ФЗ «Об организации предоставления государственных и муниципальных услуг»;

Федеральным законом от 06.04.2011 № 63-ФЗ «Об электронной подписи»;

Федеральным законом от 28.12.2013 № 426-ФЗ «О специальной оценке условий труда»;

постановлением Правительства Российской Федерации от 07.07.2011 № 553 «О порядке оформления и представления заявлений и иных документов, необходимых для предоставления государственных и (или) муниципальных услуг, в форме электронных документов»;

постановлением Правительства Российской Федерации от 25.08.2012 № 852 «Об утверждении Правил использования усиленной квалифицированной электронной подписи при обращении за получением государственных и муниципальных услуг и о внесении изменения в Правила разработки и утверждения административных регламентов предоставления государственных услуг»;

приказом Министерства труда и социальной защиты Российской Федерации от 12.08.2014 № 549н «Об утверждении Порядка проведения государственной экспертизы условий труда»;

приказом Министерства труда и социальной защиты Российской Федерации от 22.09.2014 № 652н «Об утверждении Порядка рассмотрения разногласий по вопросам проведения экспертизы качества специальной оценки условий труда, несогласия работников, профессиональных союзов, их объединений, иных уполномоченных работниками представительных органов, работодателей, их объединений, страховщиков, территориальных органов федерального органа исполнительной власти, уполномоченного на проведение федерального государственного надзора за соблюдением трудового законодательства и иных нормативных правовых актов, содержащих нормы трудового права, с результатами экспертизы качества специальной оценки условий труда»;

приказом Министерства труда и социальной защиты Российской Федерации от 09.10.2014 № 682н «Об утверждении методических рекомендаций по определению размера платы за проведение экспертизы качества специальной оценки условий труда»;

постановлением Правительства Кировской области от 30.08.2011 № 118/414 «Об административных регламентах предоставления государственных услуг»;

постановлением Правительства Кировской области от 28.12.2012 № 189/869 «Об утверждении Положения об особенностях подачи и рассмотрения жалоб на решения и действия (бездействие) органов исполнительной власти Кировской области и их должностных лиц, государственных гражданских служащих Кировской области, предоставляющих государственные услуги»;

постановлением Правительства Кировской области от 21.07.2015 № 49/409 «Об утверждении Положения о министерстве промышленности и энергетики Кировской области»;

настоящим Административным регламентом.

2.9. Исчерпывающий перечень документов, необходимых в соответствии с нормативными правовыми актами для предоставления государственной услуги, которые являются необходимыми и обязательными для предоставления государственной услуги:

2.9.1. Для проведения государственной экспертизы условий труда заявитель направляет в министерство заявление о проведении государственной экспертизы условий труда (далее – заявление) согласно приложению № 2, в котором указывается:

полное наименование заявителя (для юридических лиц) или фамилия, имя, отчество (при наличии) заявителя (для физических лиц);

почтовый адрес заявителя, адрес электронной почты (при наличии);

наименование объекта государственной экспертизы условий труда;

индивидуальный номер рабочего места, наименование профессии (должности) работника (работников), занятого(ых) на данном рабочем месте, с указанием структурного подразделения работодателя (при наличии), в отношении условий труда которого должна проводиться государственная экспертиза условий труда;

сведения о ранее проведенных государственных экспертизах условий труда (при наличии).

2.9.2. В случае если заявление подано работодателем для проведения государственной экспертизы условий труда:

2.9.2.1. В целях оценки качества проведения специальной оценки условий труда, то к заявлению прилагаются следующие документы:

отчет о проведении специальной оценки условий труда (далее – отчет). Форма отчета утверждена приказом Министерства труда и социальной защиты Российской Федерации от 24.01.2014 № 33н «Об утверждении Методики проведения специальной оценки условий труда, Классификатора вредных и (или) опасных производственных факторов, формы отчета о проведении специальной оценки условий труда и инструкции по ее заполнению»;

карты специальной оценки условий труда с протоколами исследований (испытаний) и измерений вредных и (или) опасных факторов производственной среды и трудового процесса и оценки эффективности средств индивидуальной защиты на рабочем месте (рабочих местах);

представление государственной инспекции труда в связи с осуществлением мероприятий по государственному контролю (надзору) за соблюдением требований Федерального закона от 28.12.2013 № 426-ФЗ «О специальной оценке условий труда» (при наличии);

предписания должностных лиц государственной инспекции труда об устранении нарушений обязательных требований, выявленных в ходе проведения мероприятий по государственному контролю (надзору) за соблюдением требований Федерального закона от 28.12.2013 № 426-ФЗ «О специальной оценке условий труда» (при наличии).

В заявлении дополнительно указываются сведения об организации (организациях), проводившей(их) специальную оценку условий труда.

2.9.2.2. В целях оценки правильности предоставления работникам гарантий и компенсаций за работу с вредными и (или) опасными условиями труда, то к заявлению прилагаются следующие документы:

отчет;

иные документы, содержащие результаты исследований (испытаний) и измерений вредных и (или) опасных факторов производственной среды и трудового процесса на рабочих местах (при наличии);

коллективный договор (при наличии), трудовой договор (трудовые договоры), локальные нормативные акты, устанавливающие обязательства работодателя по соблюдению прав работников на безопасные условия труда, а также на предоставление гарантий и компенсаций в связи с работой во вредных и (или) опасных условиях труда;

положение о системе оплаты труда работников (при наличии);

локальные нормативные акты работодателя, устанавливающие условия и объемы предоставляемых гарантий и компенсаций работникам за работу с вредными и (или) опасными условиями труда, в том числе продолжительность ежегодного дополнительного оплачиваемого отпуска, сокращенной продолжительности рабочего времени, размер повышения оплаты труда;

список работников, подлежащих периодическим и (или) предварительным медицинским осмотрам;

копия заключительного акта о результатах проведенных периодических медицинских осмотров работников за последний год;

предписания должностных лиц государственной инспекции труда об устранении нарушений обязательных требований, выявленных в ходе проведения мероприятий по государственному контролю (надзору) в установленной сфере деятельности (при наличии).

2.9.2.3. В целях оценки фактических условий труда работников, то к заявлению прилагаются следующие документы:

отчет;

иные документы, содержащие результаты исследований (испытаний) и измерений вредных и (или) опасных факторов производственной среды и трудового процесса на рабочих местах (при наличии);

коллективный договор (при наличии), трудовой договор (трудовые договоры), локальные нормативные акты, устанавливающие условия труда работника (работников), включая режимы труда и отдыха;

предписания должностных лиц государственной инспекции труда об устранении нарушений обязательных требований, выявленных в ходе проведения мероприятий по государственному контролю (надзору) в установленной сфере деятельности (при наличии).

2.10. Заявление заполняется получателем государственной услуги:

гражданином лично или его представителем при наличии подписи гражданина или уполномоченного им лица;

руководителем организации (учреждения) или уполномоченным им лицом на официальном бланке с его подписью.

Заявление заполняется заявителем (получателем государственной услуги) разборчиво от руки либо с использованием технических средств в машинописном виде. При заполнении заявления не допускается использование сокращения слов. На заявлении ставится личная подпись получателя государственной услуги и дата его обращения.

2.11. Министерство вправе запросить необходимые для предоставления государственной услуги документы и материалы у работодателя, в отношении условий труда, на рабочих местах которого проводится государственная экспертиза условий труда. Работодатель в срок не позднее 10 рабочих дней с даты поступления запроса министерства направляет запрашиваемые документы и материалы либо письменно уведомляет о невозможности их представления с указанием причин.

2.12. Заявление может быть представлено в министерство на бумажном носителе лично или направлено заказным почтовым отправлением с уведом-

лением о вручении либо в виде электронного документа посредством информационно-телекоммуникационной сети «Интернет», в том числе с использованием федеральной государственной информационной системы «Единый портал государственных и муниципальных услуг (функций)», регионального портала услуг.

2.13. В случае направления заявления в виде электронного документа оно должно быть подписано простой электронной подписью в соответствии с требованиями постановления Правительства Российской Федерации от 25.06.2012 № 634 «О видах электронной подписи, использование которых допускается при обращении за получением государственных и муниципальных услуг».

2.14. Запрещается требовать от заявителя:

предоставления документов и информации или осуществления действий, предоставление или осуществление которых не предусмотрено нормативными правовыми актами, регулирующими отношения, возникающие в связи с предоставлением государственной услуги;

представления документов и информации, которые в соответствии с нормативными правовыми актами Российской Федерации, нормативными правовыми актами Кировской области находятся в распоряжении органов исполнительной власти, предоставляющих государственную услугу, иных органов исполнительной власти и (или) подведомственных органов исполнительной власти организаций, участвующих в предоставлении государственной услуги, за исключением документов, указанных в части 6 статьи 7 Федерального закона от 27.07.2010 № 210-ФЗ «Об организации предоставления государственных и муниципальных услуг».

2.15. Исчерпывающий перечень оснований для отказа в приеме документов, необходимых для предоставления государственной услуги.

Оснований для отказа в приеме документов, необходимых для предоставления государственной услуги, законодательством не предусмотрено.

2.16. Исчерпывающий перечень оснований для приостановления или отказа в предоставлении государственной услуги.

2.16.1. Основания для приостановления предоставления государственной услуги не предусмотрены.

2.16.2. Основаниями для отказа предоставления государственной услуги являются:

отсутствие в заявлении сведений, предусмотренных подпунктом 2.9.1 пункта 2.9 Административного регламента;

непредставление заявителем в случае, если заявителем является работодатель, документов, прилагаемых к заявлению, предусмотренных подпунктом 2.9.2 пункта 2.9 Административного регламента;

представление заявителем подложных документов или заведомо ложных сведений.

2.17. Перечень услуг, которые являются необходимыми и обязательными для предоставления государственной услуги, в том числе сведений о документе (документах), выдаваемом (выдаваемых) организациями, участвующими в предоставлении государственной услуги.

Услуги, которые являются необходимыми и обязательными для предоставления государственной услуги, отсутствуют.

2.18. Порядок, размер и основания взимания платы за предоставление государственной услуги.

2.18.1. Государственная экспертиза условий труда в целях оценки качества проведения специальной оценки условий труда осуществляется:

за счет средств заявителя в соответствии с распоряжением министерства промышленности и энергетики Кировской области от 08.02.2016 № 3 «Об утверждении размера платы за проведение экспертизы качества специальной оценки условий труда» путем перечисления денежных средств в качестве оплаты в зависимости от количества объектов экспертизы качества специальной оценки условий труда на лицевой счет министерства;

бесплатно по определениям судебных органов, представлений государственной инспекции труда в связи с осуществлением мероприятий по государственному контролю (надзору) за соблюдением требований Федерального закона от 28.12.2013 № 426-ФЗ «О специальной оценке условий труда».

2.18.2. Государственная экспертиза условий труда в целях оценки фактических условий труда работников осуществляется бесплатно, за исключением случаев, предусмотренных подпунктом 2.18.5 пункта 2.18 Административного регламента.

2.18.3. Государственная экспертиза условий труда в целях оценки правильности предоставления работникам гарантий и компенсаций за работу с вредными и (или) опасными условиями труда осуществляется бесплатно.

2.18.4. При проведении государственной экспертизы условий труда в целях оценки качества проведения специальной оценки условий труда в соответствии с подпунктом 1.4.1 пункта 1.4 Административного регламента осуществление исследований (испытаний) и измерений вредных и (или) опасных факторов производственной среды и трудового процесса осуществляется за счет средств заявителя, за исключением случаев, когда заявителем является орган исполнительной власти.

При проведении государственной экспертизы условий труда в целях оценки фактических условий труда работников в соответствии с подпунктом 1.4.1 пункта 1.4 Административного регламента осуществление исследований (испытаний) и измерений вредных и (или) опасных факторов производственной среды и трудового процесса осуществляется за счет средств заявителя, за исключением случаев, когда заявителем является орган исполнительной власти.

В случае проведения государственной экспертизы условий труда в соответствии с подпунктом 1.4.3 пункта 1.4 Административного регламента проведение исследований (испытаний) и измерений вредных и (или) опасных факторов производственной среды и трудового процесса организуется Мини-

стерством труда и социальной защиты Российской Федерации за счет средств федерального бюджета.

2.18.5. Размер платы за проведение государственной экспертизы условий труда в целях оценки качества проведения специальной оценки условий труда в соответствии с подпунктом 2.18.1 пункта 2.18 Административного регламента устанавливается распоряжением министерства промышленности и энергетики Кировской области от 08.02.2016 № 3 «Об утверждении размера платы за проведение экспертизы качества специальной оценки условий труда».

2.19. Максимальный срок ожидания в очереди при подаче заявления о предоставлении государственной услуги и при получении результата предоставления государственной услуги.

Максимальное время ожидания в очереди при подаче заявления и документов, указанных в пункте 2.9 Административного регламента, не должно превышать 15 минут. При получении результатов предоставления государственной услуги время ожидания в очереди не должно превышать 10 минут.

2.20. Срок регистрации заявления заявителя о предоставлении государственной услуги, в том числе в электронной форме.

Заявление подлежит регистрации в министерстве:

в день поступления – при поступлении с документами посредством почтовой связи или при поступлении заявления в виде электронного документа;

в день приема – при поступлении с документами в ходе личного приема заявителя.

2.21. Требования к помещениям, в которых предоставляется государственная услуга, к месту ожидания и приема заявителей, размещению и оформлению визуальной, текстовой и мультимедийной информации о порядке предоставления такой услуги, в том числе к обеспечению доступа инвалидов к указанным объектам в соответствии с законодательством Российской Федерации о социальной защите инвалидов.

2.21.1. Требования к помещениям, в которых предоставляется государственная услуга и к месту ожидания и приема заявителей:

в здании размещается информационная вывеска, содержащая наименование министерства (отдела).

в здании министерства (отдела) на видном месте помещаются схемы размещения средств пожаротушения и путей эвакуации в экстренных случаях;

помещения для приема и ожидания приема соответствуют санитарно-эпидемиологическим правилам и нормативам;

места для ожидания должны быть комфортны для заявителей и обеспечены необходимой мебелью (стол, стулья), количество мест ожидания определяется исходя из фактической нагрузки и возможностей для их размещения в отделе;

места для заполнения заявлений оборудуются стульями, столом и обеспечиваются образцами заявлений (запросов), канцелярскими принадлежностями, стендом с текстом Административного регламента;

рабочие места государственных экспертов, предоставляющих государственную услугу, оборудуются оргтехникой, необходимыми канцелярскими принадлежностями, удобной для работы мебелью.

2.21.2. Информационные материалы, размещенные в помещении, предназначенном для ожидания приема, содержат следующую информацию:

сведения о государственных экспертах, предоставляющих государственную услугу, с указанием их фамилии, имени, отчества, должности и контактного телефона;

график приема заявителей государственными экспертами, предоставляющими государственную услугу;

образец заявления;

блок-схему предоставления государственной услуги согласно приложению № 1.

2.21.3. Министерство обеспечивает инвалидам:

условия беспрепятственного доступа к объекту (зданию, помещению), в котором предоставляется государственная услуга, а также беспрепятственного пользования транспортом, средствами связи и информации;

возможность самостоятельного передвижения по территории, где расположены объекты (здания, помещения), в которых предоставляется государственная услуга, а также входа на такие объекты и выхода из них, посадки в транспортное средство и высадки из него, в том числе с использованием кресла-коляски;

сопровождение инвалидов, имеющих стойкие расстройства функции зрения и самостоятельного передвижения;

надлежащее размещение оборудования и носителей информации, необходимых для обеспечения беспрепятственного доступа инвалидов к объектам (зданиям, помещениям), в которых предоставляется государственная услуга, и к государственной услуге с учетом ограничений их жизнедеятельности;

дублирование необходимой звуковой и зрительной информации, а также надписей, знаков и иной текстовой и графической информации знаками, выполненными рельефно-точечным шрифтом Брайля;

допуск сурдопереводчика и тифлосурдопереводчика;

допуск собаки-проводника на объекты (здания, помещения), в которых предоставляется государственная услуга;

оказание инвалидам помощи в преодолении барьеров, мешающих получению ими государственной услуги наравне с другими лицами.

2.22. Показатели доступности и качества государственной услуги.

2.22.1. Показателями доступности государственной услуги являются права заявителя:

на равную доступность государственной услуги для всех лиц, в том числе для лиц с ограниченными возможностями здоровья, имеющих право на ее получение согласно законодательству Российской Федерации, законодательству Кировской области;

на получение полной, актуальной и достоверной информации о порядке предоставления государственной услуги;

на получение государственной услуги своевременно, в полном объеме;

на разъяснения о порядке проведения государственной экспертизы условий труда, в том числе по телефону и в электронной форме;

на предоставление дополнительных документов и материалов или обращение об их истребовании;

на ознакомление с документами и материалами, связанными с предоставлением государственной услуги, если это не затрагивает права, свободы и законные интересы других лиц и если в указанных документах и материалах не содержатся сведения, составляющие государственную или иную охраняемую законом тайну;

на обращение в досудебном и (или) судебном порядке с жалобой на принятое по его заявлению решение или на действия (бездействие) должностных лиц в соответствии с законодательством;

на удовлетворение требований об устранении допущенных должностными лицами нарушений по предоставлению государственной услуги;

на обращение с заявлением о прекращении предоставления государственной услуги.

2.22.2. Показателями качества предоставляемой услуги являются:

удобство и доступность получения заявителем информации о порядке предоставления государственной услуги;

обеспечение объективного, всестороннего, достоверного, полного и своевременного предоставления государственной услуги;

минимальное количество взаимодействий заявителя с государственными экспертами – 2; продолжительность одного взаимодействия – не более 15 минут;

возможность получения информации о ходе предоставления государственной услуги при личном посещении либо посредством телефонной связи;

обоснованность отказа в предоставлении государственной услуги.

2.23. При предоставлении государственной услуги взаимодействие заявителя с государственными экспертами осуществляется:

в случае необходимости получения дополнительных документов и материалов от заявителя;

во время получения заявителем результата предоставления государственной услуги.

2.24. Иные требования, в том числе учитывающие особенности предоставления государственной услуги в многофункциональных центрах предоставления государственных и муниципальных услуг и особенности предоставления государственных услуг в электронной форме.

2.24.1. Заявителям обеспечивается возможность получения информации о предоставляемой государственной услуге в федеральной государственной информационной системе «Единый портал государственных и муниципальных услуг (функций)», на региональном портале услуг.

2.24.2. Предоставление государственной услуги на базе многофункциональных центров предоставления государственных и муниципальных услуг не предусмотрено.

2.24.3. Государственные эксперты (экспертная комиссия), участвующие(ая) в предоставлении государственной услуги, обеспечивают(ет) обработку и хранение персональных данных заявителей в соответствии с законодательством Российской Федерации о персональных данных.

3. Состав, последовательность и сроки выполнения административных процедур, требования к порядку их выполнения, в том числе особенности выполнения административных процедур в электронной форме

3.1. Предоставление государственной услуги включает в себя следующие административные процедуры:

3.1.1. Прием и регистрация заявлений и документов для проведения государственной экспертизы условий труда.

3.1.2. Рассмотрение принятых заявлений и документов в целях определения полноты содержащихся в них сведений об объектах государственной экспертизы условий труда и их достаточности для проведения государственной экспертизы условий труда и принятие решения о предоставлении государственной услуги или об отказе в предоставлении государственной услуги.

3.1.3. Проведение экспертной оценки объекта государственной экспертизы условий труда.

3.1.4. Проведение (при необходимости) исследований (испытаний) и измерений факторов производственной среды и трудового процесса с привлечением аккредитованных в установленном порядке испытательных лабораторий (центров).

3.1.5. Оформление и выдача результатов государственной экспертизы условий труда.

3.2. Прием и регистрация заявлений и документов для проведения государственной экспертизы условий труда.

3.2.1. Прием заявлений и документов от заявителей осуществляется ежедневно в рабочее время согласно подпункту 1.6.1 пункта 1.6 Административного регламента. Срок приема документов не может превышать 10 минут.

3.2.2. Специалист министерства, ответственный за делопроизводство, осуществляет регистрацию заявления путем регистрации входящей корреспонденции в электронной системе документооборота, о чем делается отметка на заявлении с указанием входящего номера и даты поступления.

После регистрации специалист министерства, ответственный за делопроизводство, передает заявление и документы министру или лицу, его замещающему, для визирования.

3.2.3. Министр или лицо, его замещающее, поручает заместителю министра, курирующему данное направление, организовать проведение государственной экспертизы условий труда.

3.2.4. Начальник отдела (далее – руководитель государственной экспертизы) получив визу на проведение экспертизы, назначает государственно-

го эксперта или группу государственных экспертов (формирует экспертную комиссию) из специалистов отдела и организует проведение государственной экспертизы условий труда.

3.2.5. Результатом административной процедуры является получение государственным экспертом (экспертной комиссией) письменного поручения о проведении государственной экспертизы условий труда.

3.2.6. Государственный эксперт (экспертная комиссия):

обязан(а) обеспечить сохранность документов и других материалов, полученных для осуществления государственной экспертизы условий труда, и конфиденциальность содержащихся в них сведений;

не вправе участвовать в проведении государственной экспертизы условий труда, если это может повлечь конфликт интересов или создать угрозу его возникновения.

3.2.7. Срок выполнения действий, предусмотренных настоящей административной процедурой, составляет 3 рабочих дня.

3.3. Рассмотрение принятых заявлений и документов в целях определения полноты содержащихся в них сведений об объектах государственной экспертизы условий труда и их достаточности для проведения государственной экспертизы условий труда и принятие решения о предоставлении государственной услуги или об отказе в предоставлении государственной услуги.

3.3.1. В течение 7 рабочих дней со дня регистрации в министерстве заявлений государственным экспертом (экспертной комиссией) рассматриваются представленные документы и материалы, определяется полнота содержащихся в них сведений об объектах государственной экспертизы, их достаточности в соответствии с требованиями подпункта 2.9.2 пункта 2.9 Административного регламента для проведения государственной экспертизы условий труда и вносится предложение руководителю экспертизы о проведении или непроведении государственной экспертизы условий труда.

3.3.2. Государственная экспертиза условий труда не проводится в случаях, указанных в подпункте 2.16.2 пункта 2.16 Административного регламента.

3.3.3. Министерство информирует заявителя о непроведении государственной экспертизы условий труда в течение 5 рабочих дней со дня поступления документов министру или лицу, его замещающему, от руководителя государственной экспертизы посредством направления соответствующего уведомления заказным почтовым отправлением с уведомлением о вручении или с использованием информационно-телекоммуникационных технологий в случае направления заявления и документов в виде электронного документа.

3.3.4. Заявителю возвращаются документы и материалы, представленные на бумажном носителе в соответствии с пунктом 2.9 Административного регламента. В случаях взимания платы за проведение государственной экспертизы условий труда в соответствии с пунктом 2.18 Административного регламента обеспечивается возврат денежных средств, внесенных в счет оплаты государственной экспертизы условий труда.

3.3.5. В случае непроведения государственной экспертизы условий труда заявитель вправе повторно направить заявление и документы в порядке, предусмотренном пунктом 2.9 Административного регламента.

3.3.6. Результатом административной процедуры является принятие решения о предоставлении государственной услуги или об отказе в предоставлении государственной услуги.

3.3.7. Решение о предоставлении государственной услуги или об отказе в предоставлении государственной услуги фиксируется в журнале учета государственных экспертиз условий труда, форма которого приведена в приложении № 3.

3.3.8. Общий максимальный срок выполнения действий, предусмотренных настоящей административной процедурой, не может превышать 12 рабочих дней со дня регистрации заявления и представленных заявителем документов и материалов для государственной экспертизы условий труда.

3.4. Проведение экспертной оценки объекта государственной экспертизы условий труда.

3.4.1. Основанием для начала проведения административной процедуры экспертной оценки объекта государственной экспертизы является принятие решения о предоставлении государственной услуги.

3.4.2. При проведении государственной экспертизы условий труда в целях оценки качества проведения специальной оценки условий труда государственный эксперт (экспертная комиссия) анализирует отчет, последовательно проверяя на соответствие требованиям Федерального закона от 28.12.2013 № 426-ФЗ «О специальной оценке условий труда» следующие обстоятельства:

3.4.2.1. Соответствие данных о работодателе на титульном листе отчета данным, указанным в основаниях для проведения государственной экспертизы условий труда.

3.4.2.2. В разделе I отчета:

соответствие данных об организации, проводившей специальную оценку условий труда, ее экспертах, участвовавших в проведении специальной оценки условий труда, данным, содержащимся в соответствующих реестрах, оператором которых является Министерство труда и социальной защиты Российской Федерации;

соответствие данных об аккредитации организации, проводившей специальную оценку условий труда, данным, содержащимся в Реестре органов по сертификации и аккредитованных испытательных лабораторий (центров);

наличие регистрации средств измерения, использованных в ходе проведения специальной оценки условий труда, в Государственном реестре средств измерений;

соответствие использованных в ходе проведения специальной оценки условий труда средств измерения вредным и (или) опасным факторам производственной среды и трудового процесса, идентифицированным в ходе проведения специальной оценки условий труда;

наличие сведений о поверке средств измерения, использованных в ходе проведения специальной оценки условий труда.

3.4.2.3. В разделе II отчета:

правильность отнесения рабочих мест к аналогичным при наличии таковых;

соответствие сведений о рабочем месте (рабочих местах) сведениям, указанным в основании для проведения государственной экспертизы условий труда;

правильность идентификации вредных и (или) опасных факторов производственной среды и трудового процесса в соответствии с Классификатором вредных и (или) опасных производственных факторов, утвержденным приказом Министерства труда и социальной защиты Российской Федерации от 24.01.2014 № 33н «Об утверждении Методики проведения специальной оценки условий труда, Классификатора вредных и (или) опасных производственных факторов, формы отчета о проведении специальной оценки условий труда и инструкции по ее заполнению», а также их источников на исследуемом(ых) рабочем месте (рабочих местах);

правильность отнесения рабочего места (рабочих мест) к подлежащим декларированию соответствия условий труда государственным нормативным требованиям охраны труда по материалам отчета.

3.4.2.4. В протоколах испытаний (измерений):

соответствие данных об организации, проводящей специальную оценку условий труда, экспертах и других специалистах, проводивших исследования (испытания) и измерения вредных и (или) опасных факторов производственной среды и трудового процесса, испытательной лаборатории (центре), использовавшихся средствах измерений сведениям, данным, указанным в разделе I отчета;

соответствие данных о работодателе данным, указанным на титульном листе отчета;

соответствие данных о рабочих местах данным, указанным в разделе II отчета;

соответствие измеренных (испытанных) величин идентифицированным на рабочем месте (рабочих местах) и указанным в разделе II отчета вредным и (или) опасным факторам производственной среды и трудового процесса;

соответствие примененных в ходе проведения специальной оценки условий труда метода исследований (испытаний) и (или) методики (метода) измерений идентифицированным на рабочем месте (рабочих местах) вредным и (или) опасным факторам производственной среды и трудового процесса;

правильность применения в ходе проведения специальной оценки условий труда нормативных правовых актов, регламентирующих предельно допустимые уровни или предельно допустимые концентрации вредных и (или) опасных факторов производственной среды и трудового процесса.

3.4.2.5. В разделе III отчета:

соответствие данных о работодателе данным, указанным в основании для проведения государственной экспертизы условий труда и на титульном листе отчета;

соответствие наименования профессии (должности) работника (работников) наименованиям профессий (должностей) работников, указанным в Общероссийском классификаторе профессий рабочих, должностей служащих и тарифных разрядов;

соответствие указанных в строке 030 карты специальной оценки условий труда (далее – Карта) вредных и (или) опасных факторов производственной среды и трудового процесса перечню используемого (эксплуатируемого) на рабочем месте (рабочих местах) оборудования, сырья и материалов;

правильность определения класса (подкласса) условий труда, в том числе с учетом оценки эффективности средств индивидуальной защиты;

правильность предоставления работнику (работникам) указанных в строке 040 Карты гарантий и компенсаций.

3.4.2.6. Правильность и полноту сведений, указанных в протоколе оценки эффективности средств индивидуальной защиты на рабочем месте (рабочих местах), их соответствие данным строки 030 Карты.

3.4.2.7. Соответствие (и правильность заполнения) данных сводной ведомости результатов проведения специальной оценки условий труда данным Карты (Карт) и прилагаемых к ней протоколов результатов испытаний (измерений).

3.4.2.8. Соответствие данных и правильность заполнения перечня рекомендуемых мероприятий по улучшению условий труда на рабочем месте (рабочих местах) данным строки 050 Карты указанного(ых) рабочего(их) места (мест).

3.4.3. При проведении государственной экспертизы условий труда в целях оценки правильности предоставления работникам гарантий и компенсаций за работу с вредными и (или) опасными условиями труда государственный эксперт (экспертная комиссия) анализирует отчет и иные представленные заявителем документы, последовательно проверяя их на соответствие требованиям трудового законодательства и иных нормативных правовых актов, содержащих нормы трудового права, локальных нормативных актов работодателя, отраслевым (межотраслевым) соглашениям и коллективным договорам (при наличии), а также объем и порядок предоставления работникам (работнику), занятым на рабочих местах с вредными и (или) опасными условиями труда, следующих гарантий и компенсаций:

сокращенной продолжительности рабочей недели;

ежегодного дополнительного оплачиваемого отпуска;

оплаты труда в повышенном размере;

иных гарантий и компенсаций, предусмотренных трудовым законодательством, нормативными правовыми актами, содержащими нормы трудового права, отраслевыми (межотраслевыми) соглашениями, коллективными договорами, локальными нормативными актами работодателя.

3.4.4. При проведении государственной экспертизы условий труда в целях оценки фактических условий труда работников государственный эксперт (экспертная комиссия) анализирует отчет, последовательно проверяя на соответствие требованиям трудового законодательства и иных нормативных правовых актов, содержащих нормы трудового права:

техническое состояние зданий, сооружений, оборудования, технологических процессов, применяемых в производстве инструментов, сырья и материалов, а также средств индивидуальной и коллективной защиты работника (работников) на рабочем месте (рабочих местах);

состояние санитарно-бытового и лечебно-профилактического обслуживания работника (работников);

установленные режимы труда и отдыха работника (работников);

проведенные работы по установлению наличия на рабочем месте (рабочих местах) работника (работников) вредных и (или) опасных факторов производственной среды и трудового процесса.

3.4.5. Государственный эксперт (экспертная комиссия) вправе по договоренности с работодателем посетить исследуемое рабочее место (рабочие места) для получения необходимой информации в целях проводимой государственной экспертизы условий труда.

3.4.6. При установлении факта отсутствия необходимых документов для проведения государственной экспертизы условий труда государственный эксперт (экспертная комиссия) вправе запросить необходимые документы в соответствии пунктом 2.9 Административного регламента.

3.4.7. В случае непредставления документов, невозможности их представления с указанием причин и (или) несоответствия представленных документов, государственный эксперт (экспертная комиссия) составляет(ют) письменный отказ в предоставлении государственной услуги в соответствии с подпунктом 2.16.2 пункта 2.16 Административного регламента.

В случае несогласия заявителя государственной услуги с принятым решением об отказе в ее предоставлении он вправе обжаловать решение

(действия) государственного эксперта в порядке, определенном разделом 6 Административного регламента.

3.4.8. Результатом административной процедуры является определение соответствия или несоответствия объекта экспертизы государственным нормативным требованиям охраны труда.

3.4.9. Срок выполнения действий, предусмотренных настоящей административной процедурой, не должен превышать 30 рабочих дней со дня регистрации в министерстве оснований для проведения государственной экспертизы условий труда.

3.4.10. Срок проведения экспертной оценки объекта государственной экспертизы условий труда может быть продлен министром или лицом, его замещающим, при продлении общего срока предоставления государственной услуги в соответствии с пунктом 2.6 Административного регламента.

3.5. Проведение (при необходимости) исследований (испытаний) и измерений факторов производственной среды и трудового процесса с привлечением аккредитованных в установленном порядке испытательных лабораторий (центров).

3.5.1. Основанием для начала административной процедуры является решение о проведении исследований (испытаний) и измерений вредных и (или) опасных факторов производственной среды и трудового процесса, принятое руководителем государственной экспертизы по представлению государственного эксперта (экспертной комиссии).

3.5.2. В случае, если в заявлении указывается на несогласие с результатами проведенных исследований (испытаний) и измерений вредных и (или) опасных факторов производственной среды и трудового процесса (а также при проведении государственной экспертизы условий труда в целях оценки фактических условий труда работников), могут проводиться дополнительные исследования (испытания) и измерения вредных и (или) опасных факторов производственной среды и трудового процесса на рабочих местах, в отношении условий труда на которых проводится государственная экспертиза усло-

вий труда с привлечением аккредитованных в установленном порядке испытательных лабораторий (центров), в том числе на основании гражданско-правовых договоров.

3.5.3. Решение о проведении исследований (испытаний) и измерений вредных и (или) опасных факторов производственной среды и трудового процесса должно содержать расчет объема необходимых к проведению исследований (испытаний) и измерений вредных и (или) опасных факторов производственной среды и трудового процесса. В случае проведения таких исследований (испытаний) и измерений за счет средств заявителя или работодателя стоимость их проведения определяется на основе изучения предложений по проведению аналогичных исследований (испытаний) или измерений не менее чем 3 аккредитованных в установленном порядке испытательных лабораторий (центров).

3.5.4. В случае принятия решения о проведении исследований (испытаний) и измерений вредных и (или) опасных факторов производственной среды и трудового процесса руководитель государственной экспертизы в течение 3 рабочих дней со дня его принятия информирует заявителя, судебный орган или государственную инспекцию труда, а также работодателя, на рабочих местах которого будут проведены исследования (испытания) и измерения вредных и (или) опасных факторов производственной среды и трудового процесса, о принятии такого решения посредством направления соответствующего уведомления заказным почтовым отправлением с уведомлением о вручении или с использованием информационно-телекоммуникационных технологий – в случае направления заявления в виде электронного документа.

3.5.5. При необходимости проведения исследований (испытаний) и измерений вредных и (или) опасных факторов производственной среды и трудового процесса за счет средств заявителя или работодателя заявитель или работодатель обязан в течение десяти рабочих дней со дня получения уведомления, указанного в подпункте 3.5.4 пункта 3.5 Административного рег-

ламента, представить в министерство документальное подтверждение внесения на соответствующий лицевой счет средств в качестве оплаты проведения исследований (испытаний) и измерений вредных и (или) опасных факторов производственной среды и трудового процесса.

В случае отсутствия документального подтверждения оплаты проведения исследований (испытаний) и измерений вредных и (или) опасных факторов производственной среды и трудового процесса руководителем государственной экспертизы принимается решение о невозможности проведения государственной экспертизы условий труда, о чем делается соответствующая запись в заключении государственной экспертизы условий труда. Копия экспертного заключения направляется в адрес государственной инспекции труда по месту нахождения рабочих мест, в отношении условий труда на которых проводилась государственная экспертиза условий труда, в целях оценки фактических условий труда работников для принятия решения о проведении мероприятий по государственному контролю (надзору) за соблюдением требований трудового законодательства и иных нормативных правовых актов, содержащих нормы трудового права, на указанных рабочих местах.

3.5.6. Результатом административной процедуры является получение от привлекаемых аккредитованных в установленном порядке испытательных лабораторий (центров) заверенных протоколов исследований (испытаний) и измерений вредных и (или) опасных факторов производственной среды и трудового процесса.

3.5.7. Срок представления в министерство аккредитованными в установленном порядке испытательными лабораториями, привлеченными к участию в предоставлении государственной услуги, протоколов исследований (испытаний) и измерений факторов производственной среды и трудового процесса на рабочих местах устанавливается на договорных условиях с учетом обеспечения срока предоставления государственной услуги, определяемого в соответствии с пунктами 2.6, 2.7 Административного регламента.

3.6. Оформление и выдача результатов государственной экспертизы условий труда.

3.6.1. По результатам государственной экспертизы условий труда государственным экспертом (экспертной комиссией) составляется заключение государственной экспертизы условий труда согласно приложению № 3, в котором указываются:

наименование органа государственной экспертизы условий труда с указанием почтового адреса, фамилии, имени, отчества (при наличии) руководителя, а также должности, фамилии, имени, отчества (при наличии) государственного эксперта (членов экспертной комиссии), проводившего (проводивших) государственную экспертизу условий труда;

основание для проведения государственной экспертизы условий труда с указанием даты регистрации заявления в министерстве;

данные о заявителе, судебном органе, государственной инспекции труда – полное наименование (для юридических лиц), фамилия, имя, отчество (при наличии) (для физических лиц), почтовый адрес;

период проведения государственной экспертизы условий труда с указанием дат начала и окончания ее проведения;

объект государственной экспертизы условий труда;

наименование работодателя или его обособленного подразделения, в отношении условий труда на рабочих местах которого проводится государственная экспертиза условий труда;

сведения о рабочих местах, в отношении условий труда которых проводится государственная экспертиза условий труда (индивидуальный номер рабочего места, наименование профессии (должности) работника (работников), занятого(ых) на данном рабочем месте);

перечень документов, представленных в составе оснований для проведения государственной экспертизы условий труда и (или) полученных в соответствии с пунктом 2.11 Административного регламента.

3.6.2. В заключении государственной экспертизы условий труда, составленном по результатам проведения государственной экспертизы условий труда в целях оценки качества проведения специальной оценки условий труда, дополнительно указываются сведения об организации (организациях), проводившей(их) специальную оценку условий труда, включающие:

полное наименование организации, проводившей специальную оценку условий труда, ее порядковый номер и дату внесения в реестр организаций, проводящих специальную оценку условий труда (для организаций, аккредитованных в порядке, действовавшем до вступления в силу Федерального закона от 28.12.2013 № 426-ФЗ «О специальной оценке условий труда», в качестве организаций, оказывающих услуги по аттестации рабочих мест по условиям труда и внесенных в реестр организаций, оказывающих услуги в области охраны труда, до их внесения в реестр организаций, проводящих специальную оценку условий труда, указывается номер и дата внесения в реестр организаций, оказывающих услуги в области охраны труда);

фамилию, имя, отчество (при наличии) эксперта организации, проводившей специальную оценку условий труда, номер сертификата эксперта на право проведения работ по специальной оценке условий труда и дату его выдачи.

3.6.3. В зависимости от объекта государственной экспертизы условий труда в заключении государственной экспертизы условий труда содержится один из следующих выводов:

о качестве проведения специальной оценки условий труда;

об обоснованности предоставления (непредоставления) и объемах предоставляемых гарантий и компенсаций работникам, занятым на работах с вредными и (или) опасными условиями труда;

о соответствии фактических условий труда работников государственным нормативным требованиям охраны труда.

3.6.4. Выводы, содержащиеся в заключении государственной экспертизы условий труда, должны быть объективными, подробными и обоснованными.

3.6.5. В случае выявления несоответствия государственным нормативным требованиям охраны труда в документах, представленных для проведения государственной экспертизы условий труда или полученных по запросу в соответствии с пунктом 2.11 Административного регламента, в экспертном заключении приводится подробное описание выявленного несоответствия с обязательным указанием наименования и реквизитов нарушаемого нормативного правового акта, содержащего государственные нормативные требования охраны труда.

3.6.6. Заключение государственной экспертизы условий труда составляется в 2 экземплярах, подписывается государственным экспертом (экспертной комиссией), руководителем государственной экспертизы и утверждается министром или лицом, его замещающим. Срок выполнения административного действия составляет 2 рабочих дня.

3.6.7. Не позднее 3 рабочих дней с момента утверждения заключения государственной экспертизы условий труда один экземпляр заключения:

выдается на руки заявителю (его полномочному представителю) или направляется ему почтовым отправлением с уведомлением о вручении;

направляется в соответствующий судебный орган или государственную инспекцию труда почтовым отправлением с уведомлением о вручении.

Второй экземпляр заключения государственной экспертизы условий труда остается в делопроизводстве отдела и подлежит хранению в течение 5 лет, если другой срок хранения не установлен законодательством Российской Федерации.

3.6.8. Копии заключения государственной экспертизы условий труда направляются работодателю (в случае если работодатель не является заявителем) и организации, проводившей специальную оценку условий труда (в

случае если государственная экспертиза условий труда проводилась в целях оценки качества проведения специальной оценки условий труда).

3.6.9. Сведения о результатах проведенной государственной экспертизы условий труда направляются министерством в Федеральную службу по труду и занятости в порядке, установленном Министерством труда и социальной защиты Российской Федерации.

3.6.10. Заявление и документы, представленные для проведения государственной экспертизы условий труда, хранятся в министерстве.

3.6.11. В случае утраты экспертного заключения заявитель, судебный орган, государственная инспекция труда вправе получить в министерстве его дубликат.

Дубликат заключения государственной экспертизы условий труда не позднее 10 рабочих дней с даты получения министерством письменного обращения о его выдаче:

выдается на руки заявителю (его полномочному представителю) или направляется почтовым отправлением с уведомлением о вручении;

направляется в соответствующий судебный орган или государственную инспекцию труда почтовым отправлением с уведомлением о вручении.

3.6.12. Результатом административной процедуры является выдача (направление) адресатам, указанным в подпунктах 3.6.8 и 3.6.9 пункта 3.6 Административного регламента.

3.6.13. Срок выполнения действий, предусмотренных настоящей административной процедурой, составляет не более 3 рабочих дней.

4. Разногласия по вопросам проведения государственной экспертизы условий труда

4.1. Разногласия по вопросам проведения государственной экспертизы условий труда в целях оценки качества проведения специальной оценки условий труда рассматриваются Министерством труда и социальной защиты Российской Федерации бесплатно.

4.2. Разногласия по вопросам проведения государственной экспертизы условий труда в целях оценки правильности предоставления работникам гарантий и компенсаций за работу с вредными и (или) опасными условиями труда и фактических условий труда работников рассматриваются в судебном порядке, а также в досудебном порядке в соответствии с законодательством об организации предоставления государственных и муниципальных услуг.

5. Формы контроля за исполнением Административного регламента

5.1. Порядок осуществления текущего контроля за соблюдением и исполнением ответственными должностными лицами, государственными служащими положений Административного регламента и иных нормативных правовых актов, устанавливающих требования к предоставлению государственной услуги, а также принятием решений ответственными лицами.

5.1.1. Текущий контроль за соблюдением и исполнением положений Административного регламента и иных нормативных правовых актов, устанавливающих требования к предоставлению государственной услуги, осуществляется министром (лицом, его замещающим), курирующим заместителем министра, начальником отдела.

5.1.2. Текущий контроль осуществляется путем проведения проверок соблюдения и исполнения положений Административного регламента и иных нормативных правовых актов, устанавливающих требования к предоставлению государственной услуги.

5.2. Порядок и периодичность осуществления плановых и внеплановых проверок полноты и качества предоставления государственной услуги, в том числе порядок и формы контроля за полнотой и качеством предоставления государственной услуги.

5.2.1. Контроль за полнотой и качеством предоставления государственной услуги осуществляется начальником отдела в формах проведения проверок и рассмотрения жалоб на решения, действия (бездействие) должностных лиц отдела, ответственных за предоставление государственной услуги.

5.2.2. Проверки могут быть плановыми и внеплановыми. Плановые проверки проводятся ежеквартально. При проверке могут рассматриваться все вопросы, связанные с предоставлением государственной услуги (комплексные проверки), или отдельный вопрос, связанный с предоставлением государственной услуги (тематические проверки).

Проверка также может проводиться по конкретной жалобе.

5.2.3. Внеплановые проверки проводятся в связи с проверкой устранения ранее выявленных нарушений, а также в случае получения жалоб на действия (бездействие) должностных лиц и специалистов отдела, ответственных за предоставление государственной услуги.

5.3. Ответственность должностных лиц, государственных служащих за решения и действия (бездействие), принимаемые (осуществляемые) в ходе предоставления государственной услуги.

5.3.1. По результатам проведенных проверок в случае выявления нарушений соблюдения положений Административного регламента виновные должностные лица отдела несут персональную ответственность за решения и действия (бездействие), принимаемые (осуществляемые) в ходе предоставления государственной услуги.

5.3.2. Персональная ответственность должностных лиц отдела закрепляется в должностных регламентах в соответствии с требованиями законодательства Российской Федерации.

5.3.3. О мерах, принятых в отношении виновных в нарушении законодательства Российской Федерации должностных лиц, государственных служащих, в течение 10 дней со дня принятия таких мер министерство обязано сообщить в письменной форме заявителю, права и (или) законные интересы которого нарушены.

5.4. Требования к порядку и формам контроля за предоставлением государственной услуги, в том числе со стороны граждан, их объединений и организаций.

5.4.1. Требования к порядку и формам текущего контроля и контроля за полнотой и качеством предоставления государственной услуги изложены в пунктах 5.1 и 5.2 Административного регламента.

5.4.2. Положения, характеризующие требования к порядку осуществления контроля за предоставлением государственной услуги со стороны граждан, их объединений и организаций, соответствуют положениям, характеризующим требования к порядку контроля за полнотой и качеством предоставления государственной услуги, изложенным в Административном регламенте.

5.4.3. В целях обеспечения положений по осуществлению контроля со стороны граждан, их объединений и организаций в случаях, когда проверка проводится по конкретному обращению заявителя, он извещается о решениях, принятых по результатам проверки.

6. Досудебный (внесудебный) порядок обжалования решений и действий (бездействия) органа исполнительной власти, предоставляющего государственную услугу, а также его должностных лиц, государственных служащих

6.1. Заявитель вправе подать жалобу на решение и (или) действие (бездействие) министерства и (или) его должностных лиц, государственных служащих при предоставлении государственной услуги (далее – жалоба).

6.2. Предметом досудебного (внесудебного) обжалования является обжалование заявителем решений и действий (бездействия), принятых (осуществляемых) министерством и (или) его должностными лицами, государственным служащими при предоставлении государственной услуги.

Заявитель может обратиться с жалобой в том числе в следующих случаях:

нарушения срока регистрации запроса заявителя о предоставлении государственной услуги;

нарушения срока предоставления государственной услуги;

требования у заявителя документов, не предусмотренных нормативными правовыми актами Российской Федерации, Административным регламентом для предоставления государственной услуги;

отказа в приеме документов, предоставление которых предусмотрено нормативными правовыми актами Российской Федерации, Административным регламентом для предоставления государственной услуги, у заявителя;

отказа в предоставлении государственной услуги, если основания отказа не предусмотрены федеральными законами и принятыми в соответствии с ними иными нормативными правовыми актами Российской Федерации, настоящим Административным регламентом;

требования с заявителя при предоставлении государственной услуги платы, не предусмотренной нормативными правовыми актами Российской Федерации, настоящим Административным регламентом;

отказа министерства, его должностного лица от исправления допущенных опечаток и ошибок в выданных в результате предоставления государственной услуги документах либо нарушения установленного срока таких исправлений.

6.3. Органы государственной власти и уполномоченные на рассмотрение жалобы должностные лица, которым может быть направлена жалоба.

Заявители, которые не согласны с решением и (или) действием (бездействием), принятым (осуществляемым) министерством и (или) его должностными лицами, государственными служащими при предоставлении государственной услуги или считают, что их права нарушены, имеют право лично обратиться в министерство.

В министерстве определяются уполномоченные должностные лица, которые обеспечивают прием и регистрацию жалоб в соответствии с требованиями настоящего Административного регламента.

Уполномоченным на рассмотрение жалобы должностным лицом является министр (лицо, его замещающее).

6.4. Жалоба подается в министерство в письменной форме на бумажном носителе, в том числе при личном приеме заявителя, или в электронном виде.

6.5. Жалоба должна содержать:

наименование министерства, фамилию, имя, отчество (при наличии) должностного лица, государственного служащего, решения и (или) действия (бездействие) которых обжалуются;

фамилию, имя, отчество (при наличии), сведения о месте жительства заявителя – физического лица либо наименование, сведения о месте нахождения заявителя – юридического лица, а также номер (номера) контактного(ых) телефона(ов), адрес (адреса) электронной почты (при наличии) и почтовый адрес, по которым должен быть направлен ответ заявителю;

сведения об обжалуемых решениях и действиях (бездействии) министерства, его должностного лица, государственного служащего;

доводы, на основании которых заявитель не согласен с решением и действием (бездействием) министерства, его должностного лица, государственного служащего.

Заявителем могут быть представлены документы (при наличии), подтверждающие доводы заявителя, либо их копии.

6.6. В случае, если жалоба подается через представителя заявителя, также представляется документ, подтверждающий полномочия на осуществление действий от заявителя. В качестве документа, подтверждающего полномочия на осуществление действий от имени заявителя, может быть представлена:

оформленная в соответствии с законодательством Российской Федерации доверенность (для физических лиц);

копия решения о назначении или об избрании либо приказа о назначении физического лица на должность, в соответствии с которым такое физическое лицо обладает правом действовать от имени получателя государственной услуги без доверенности.

6.7. Прием жалоб в письменной форме осуществляется министерством в месте предоставления государственной услуги (в месте, где заявитель подавал запрос на получение государственной услуги, нарушение порядка предоставления которой обжалуется).

6.7.1. Время приема жалоб совпадает со временем предоставления государственной услуги.

6.7.2. В случае подачи жалобы при личном приеме заявитель представляет документ, удостоверяющий его личность, в соответствии с законодательством Российской Федерации.

6.7.3. Жалоба в письменной форме может быть также направлена по почте.

6.8. В электронном виде жалоба может быть подана заявителем посредством:

официального информационного сайта Правительства Кировской области;

регионального портала услуг;

федеральной государственной информационной системы «Единый портал государственных и муниципальных услуг (функций);

федеральной государственной информационной системы, обеспечивающей процесс досудебного (внесудебного) обжалования решений и действий (бездействия), совершенных при предоставлении государственных и муниципальных услуг (далее – система).

6.9. При использовании заявителем системы посредством портала системы обеспечивается:

возможность подачи заявителем в электронной форме жалобы и иных документов (при наличии), подтверждающих доводы заявителя;

доступность для заполнения и (или) копирования заявителем шаблонов жалобы в электронной форме;

возможность получения заявителем сведений о ходе рассмотрения жалобы, поданной любым способом;

возможность получения заявителем решения по жалобе, поданной любым способом;

возможность ознакомления с информацией об общем количестве поданных и рассмотренных жалоб.

6.10. При подаче жалобы в электронном виде документы, указанные в пункте 6.6 Административного регламента, могут быть представлены в форме электронных документов, подписанных электронной подписью, вид которой предусмотрен законодательством Российской Федерации, при этом предъявление документа, удостоверяющего личность получателя государственной услуги, не требуется.

6.11. Сроки рассмотрения жалоб:

Жалоба, поступившая в министерство, рассматривается должностным лицом, уполномоченным на рассмотрение жалоб, в течение 15 рабочих дней со дня ее регистрации.

В случае обжалования отказа министерства, его должностного лица в приеме документов у заявителя либо в исправлении допущенных опечаток и ошибок или в случае обжалования заявителем нарушения установленного срока таких исправлений жалоба рассматривается в течение 5 рабочих дней со дня ее регистрации.

Приостановление рассмотрения жалобы не допускается.

6.12. В случае установления в ходе или по результатам рассмотрения жалобы признаков состава административного правонарушения, предусмотренного статьей 5.63 Кодекса Российской Федерации об административных правонарушениях, или признаков состава преступления должностное лицо, уполномоченное на рассмотрение жалоб, незамедлительно направляет соответствующие материалы в органы прокуратуры.

В случае установления в ходе или по результатам рассмотрения жалобы признаков состава административного правонарушения, предусмотренного статьей 7.2.1 Закона Кировской области от 04.12.2007 № 200-ЗО «Об административной ответственности в Кировской области», должностное лицо,

уполномоченное на рассмотрение жалоб, незамедлительно направляет соответствующие материалы в уполномоченный орган исполнительной власти Кировской области в сфере развития и использования информационных технологий в государственном управлении.

6.13. Результат рассмотрения жалобы.

По результатам рассмотрения жалобы в соответствии с частью 7 статьи 11.2 Федерального закона от 27.07.2010 № 210-ФЗ «Об организации предоставления государственных и муниципальных услуг» министерство принимает решение об удовлетворении жалобы либо об отказе в ее удовлетворении.

При удовлетворении жалобы министерство принимает исчерпывающие меры по устранению выявленных нарушений, в том числе по выдаче заявителю результата государственной услуги, не позднее 5 рабочих дней со дня принятия решения, если иное не установлено законодательством Российской Федерации.

6.14. Ответ по результатам рассмотрения жалобы подписывается министром либо лицом, его замещающим, и направляется заявителю не позднее дня, следующего за днем принятия решения, в письменной форме.

По желанию заявителя ответ по результатам рассмотрения жалобы может быть представлен не позднее дня, следующего за днем принятия решения, в форме электронного документа, подписанного электронной подписью уполномоченного на рассмотрение жалобы должностного лица министерства, вид которой установлен законодательством Российской Федерации.

6.15. В ответе по результатам рассмотрения жалобы указываются:

наименование министерства, предоставляющего государственную услугу, рассмотревшего жалобу, должность, фамилия, имя, отчество (при наличии) его должностного лица, принявшего решение по жалобе;

номер, дата, место принятия решения, включая сведения о должностном лице, решение или действие (бездействие) которого обжалуется;

фамилия, имя, отчество (при наличии) или наименование заявителя;

основание для принятия решения по жалобе;

принятое по жалобе решение;

в случае, если жалоба признана обоснованной, – сроки устранения выявленных нарушений, в том числе срок предоставления результата государственной услуги;

сведения о порядке обжалования принятого по жалобе решения.

6.16. Заявителю может быть отказано в удовлетворении жалобы в следующих случаях:

наличия вступившего в законную силу решения суда, арбитражного суда

по жалобе о том же предмете и по тем же основаниям;

подачи жалобы лицом, полномочия которого не подтверждены в порядке, установленном законодательством Российской Федерации;

наличия решения по жалобе, принятого ранее в отношении того же заявителя и по тому же предмету жалобы.

6.17. В случае если в жалобе не указаны фамилия гражданина, подавшего жалобу, или почтовый адрес, по которому должен быть направлен ответ, ответ на жалобу не дается.

В случае если в жалобе содержатся нецензурные либо оскорбительные выражения, угрозы жизни, здоровью и имуществу должностного лица, а также членов его семьи, уполномоченный на рассмотрение жалобы вправе остановить жалобу без ответа по существу и сообщить заявителю о недопустимости злоупотребления правом.

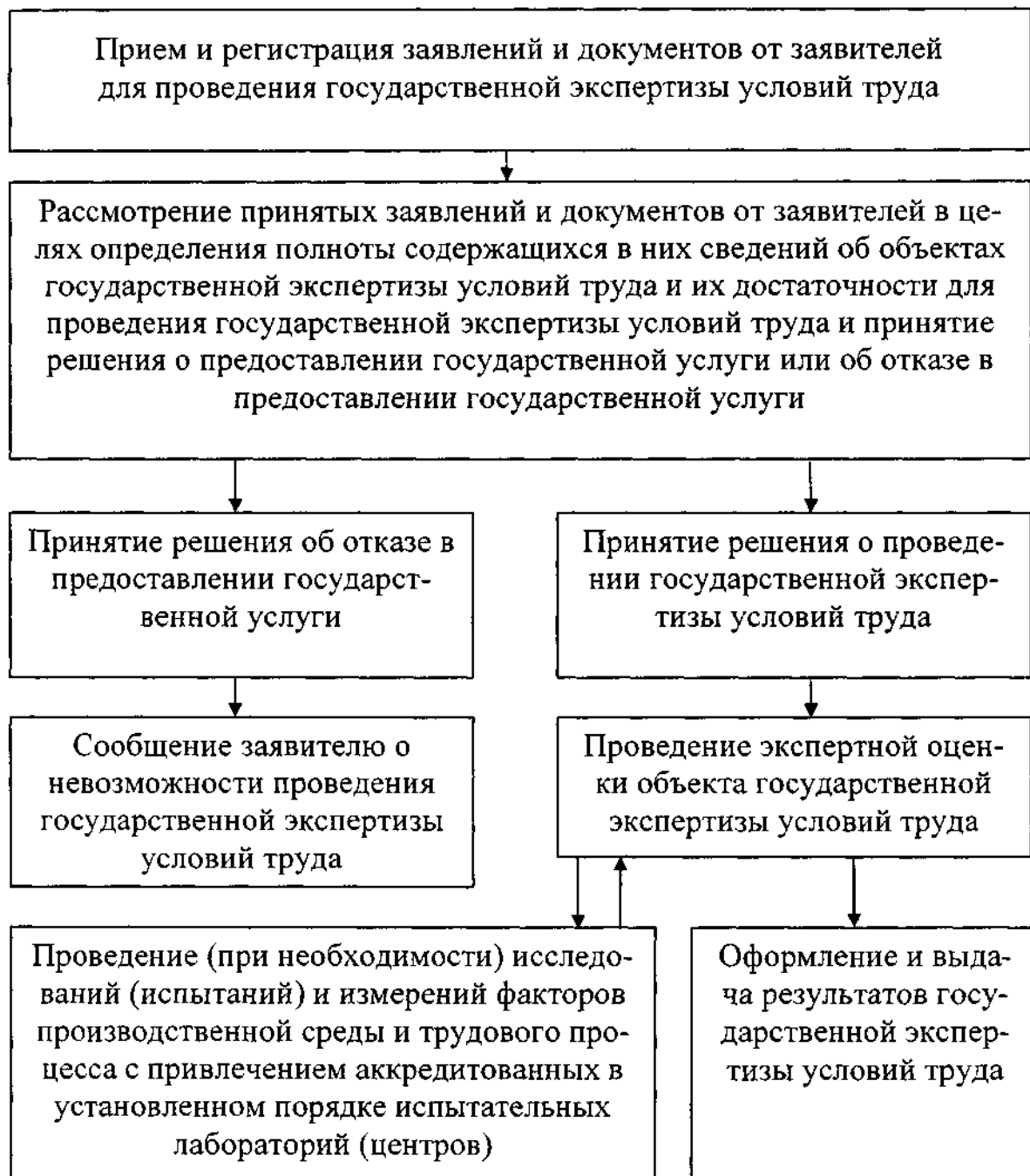
В случае если текст жалобы не поддается прочтению, ответ на жалобу не дается и она не подлежит рассмотрению, о чем в течение 7 дней со дня регистрации жалобы сообщается заявителю, подавшему жалобу, если фамилия заявителя и почтовый адрес, указанные им при подаче жалобы, поддаются прочтению.

6.18. Заявитель вправе обжаловать принятое по жалобе решение вышестоящему должностному лицу (при его наличии) или в судебном порядке в соответствии с законодательством Российской Федерации.

6.19. Заявители имеют право на получение от министерства информации и документов, необходимых для обоснования и рассмотрения жалобы при обжаловании действий должностных лиц, государственных служащих.

6.20. Информация о порядке подачи и рассмотрения жалобы размещается на официальном сайте министерства в информационно-телекоммуникационной сети Интернет, в федеральной государственной информационной системе «Единый портал государственных и муниципальных услуг (функций)», на региональном портале услуг, а также может быть сообщена заявителю при личном обращении, с использованием почтовой, телефонной связи, посредством электронной почты.

БЛОК-СХЕМА
предоставления государственной услуги по проведению
государственной экспертизы условий труда



Приложение № 2
к Административному регламенту

Министерство промышленности и
энергетики Кировской области

от _____
(должность, Ф.И.О. представителя работодателя)

(почтовый адрес)

(телефон, факс, адрес электронной почты)

ЗАЯВЛЕНИЕ
о предоставлении государственной услуги по проведению
государственной экспертизы условий труда

Прошу провести государственную экспертизу условий труда _____

(указывается объект экспертизы)

в целях оценки _____
(указывается одна из перечисленных: качества проведения специальной оценки усло-
вий труда; правильности предоставления работникам гарантий и компенсаций

_____ за работу с вредными и (или) опасными условиями труда; фактических условий труда работников)

_____ (индивидуальный номер рабочего места, наименование профессии (должности) работника (работников),
занятого(ых) на данном рабочем месте, с указанием структурного подразделения работодателя (при нали-
чии), в отношении условий труда которого должна проводиться государственная экспертиза условий труда
(указывается физическими лицами))

_____ (сведения о ранее проведенных государственных экспертизах условий труда (при наличии))

Перечень прилагаемых документов:

- 1.
- 2.
- ...

(должность)

(подпись)

(Ф.И.О. заявителя)

(дата)

Приложение 3
к Административному регламенту

**ОБРАЗЕЦ ЗАКЛЮЧЕНИЯ
государственной экспертизы условий труда**

МИНИСТЕРСТВО ПРОМЫШЛЕННОСТИ И ЭНЕРГЕТИКИ КИРОВСКОЙ ОБЛАСТИ
(610019, г. Киров обл., ул. Карла Либкнехта, д.69, телефон: 64-33-12, факс: 38-15-65,
e-mail: tek@ako.kirov.ru)
ОТДЕЛ ПО РЕГУЛИРОВАНИЮ ТРУДОВЫХ ОТНОШЕНИЙ

УТВЕРЖДАЮ:

Министр промышленности и энергетики
Кировской области (и.о. министра)

_____ (подпись) _____ (Ф.И.О.)
«___» _____ 20__ г.
М.П.

ЗАКЛЮЧЕНИЕ № _____
государственной экспертизы условий труда
о проведении оценки _____

(указывается объект государственной экспертизы)
от «__» _____ 20__ г.

1. В соответствии со статьей 216¹ Трудового кодекса Российской Федерации, Положением о министерстве промышленности и энергетики Кировской области, являющемся органом исполнительной власти Кировской области в области охраны труда, и Административным регламентом предоставления государственной услуги по проведению государственной экспертизы условий труда отделом по регулированию трудовых отношений министерства промышленности и энергетики Кировской области проведена государственная экспертиза условий труда в целях оценки соответствия объекта экспертизы

_____ (наименование объекта экспертизы)
государственным нормативным требованиям охраны труда _____

_____ (наименование организации, подразделения, рабочего места в зависимости от объекта экспертизы)

2. Общие сведения о проведении государственной экспертизы условий труда.

2.1. Основание для проведения государственной экспертизы условий труда (заявление, представление, определение с указанием даты регистрации).

2.2. Данные о заявителе (наименование организации (для юридических лиц), фамилия, имя, отчество (при наличии) (для физических лиц), почтовый адрес, телефон, факс, адрес электронной почты).

2.3. Наименование работодателя или его обособленного подразделения, в отношении условий труда на рабочих местах которого проводится государственная экспертиза условий труда, организационно-правовая форма, почтовый адрес, фамилия, имя, отчество руководителя, телефон, факс, адрес электронной почты.

2.4. Период проведения государственной экспертизы условий труда.

2.5. Сведения об организации, проводившей специальную оценку условий труда.

2.6. Сведения об эксперте организации, проводившей специальную оценку условий труда.

2.7. Краткое содержание результатов государственной экспертизы условий труда.

3. Выводы. По результатам государственной экспертизы условий труда эксперты (экспертная комиссия) пришли(а) к выводу, что объект экспертизы _____
(соответствует, не соответствует)

нормативным требованиям охраны труда.

(вывод в зависимости от объекта государственной экспертизы условий труда*)

(обоснование вывода)

_____ (должность)	_____ (подпись)	_____ (Ф.И.О. руководителя экспертизы)
_____ (должность)	_____ (подпись)	_____ (Ф.И.О. государственного эксперта)
_____ (должность)	_____ (подпись)	_____ (Ф.И.О. государственного эксперта)

Заключение получил _____

(подпись, Ф.И.О., должность, дата)

* При оценке правильности предоставления работникам гарантий и компенсаций за работу с вредными и (или) опасными условиями труда – об обоснованности предоставления (непредоставления) и объемов предоставляемых гарантий и компенсаций работникам, занятым на работах с вредными и (или) опасными условиями труда;

при оценке фактических условий труда работников – о соответствии фактических условий труда работников государственным нормативным требованиям охраны труда;

при оценке качества проведения специальной оценки условий труда – о соответствии качества проведения специальной оценки условий труда требованиям Федерального закона от 28.12.2013 № 426-ФЗ «О специальной оценке условий труда»;

при отсутствии документального подтверждения внесения на лицевой счет министерства средств в качестве оплаты исследований и измерений – о невозможности проведения государственной экспертизы условий труда).