

**УПРАВЛЕНИЕ ПО ОХРАНЕ ОБЪЕКТОВ КУЛЬТУРНОГО НАСЛЕДИЯ
КАЛУЖСКОЙ ОБЛАСТИ**

ПРИКАЗ

от 14 февраля 2019 года

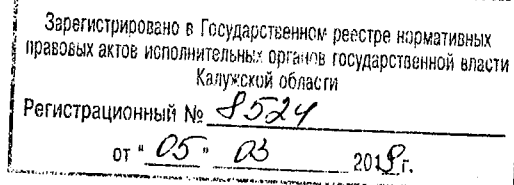
№ АБ

Об утверждении границ и режима использования территории объекта культурного наследия регионального значения «Комплекс почтовой станции, кон. XVIII–нач. XIX вв.», расположенного по адресу: г. Калуга, пл. Старый Торг, 7

В соответствии с Федеральным законом «Об объектах культурного наследия (памятниках истории и культуры) народов Российской Федерации», приказом Министерства культуры Российской Федерации от 04.06.2015 № 1745 «Об утверждении требований к составлению проектов границ территорий объектов культурного наследия», постановлением Правительства Калужской области от 26.08.2015 № 481 «О создании управления по охране объектов культурного наследия Калужской области», (в ред. постановлений Правительства Калужской области от 31.08.2017 № 499, от 29.01.2018 № 56, от 10.10.2018 № 624), **ПРИКАЗЫВАЮ:**

1. Утвердить границы территории объекта культурного наследия регионального значения «Комплекс почтовой станции, кон. XVIII–нач. XIX вв.», расположенного по адресу: г. Калуга, пл. Старый Торг, 7, согласно приложению № 1 к настоящему приказу.
2. Утвердить режим использования территории объекта культурного наследия регионального значения «Комплекс почтовой станции, кон. XVIII–нач. XIX вв.», расположенного по адресу: г. Калуга, пл. Старый Торг, 7, согласно приложению № 2 к настоящему приказу.
3. Настоящий приказ вступает в силу по истечении десяти дней после его официального опубликования.

Начальник управления  **ТОРА КАЛУЖСКОЙ ОБЛАСТИ**



Е.Е. Чудаков

Описание границ территории объекта культурного наследия регионального значения «Комплекс почтовой станции, кон. XVIII–нач. XIX вв.», расположенного по адресу: г. Калуга, пл. Старый Торг, 7

Границы территории объекта культурного наследия регионального значения находятся в границах существующего и поставленного на государственный кадастровый учет земельного участка кадастровый номер 40:26:000340:9, установлено относительно ориентира, расположенного в границах участка.

Почтовый адрес ориентира: Калужская обл., г. Калуга, пл. Старый Торг, д. 7.

Точка 1 совпадает с крайней северо-западной точкой угла фасада здания по ул. Кропоткина.

Северо-восточная граница. В юго-восточном направлении вдоль фасада здания, по ул. Кропоткина, по границе земельного участка кадастровый номер 40:26:000340:9, от точки 1 до точки 2 – 56,44м.

Юго-восточная граница. В юго-западном направлении, вдоль фасада здания и ворот по пл. Старый Торг, по границе земельного участка кадастровый номер 40:26:000340:9, от точки 2 до точки 3 – 29,51м., далее в северо-западном направлении по фасаду здания по адресу: пл. Старый Торг, д. 7а, по границе земельного участка кадастровый номер 40:26:000340:9, от точки 3 до точки 4 – 11,13м, далее в юго-западном направлении, по границе земельного участка кадастровый номер 40:26:000340:9, от точки 4, минуя точки 5-9, до точки 10 – 25,46м.

Юго-западная граница. Вдоль границ земельного участка кадастровый номер 40:26:000340:9 от точки 10 до точки 11 – 33,6м.

Северо-западная граница. Вдоль фасада здания, по границе земельного участка кадастровый номер 40:26:000340:9, от точки 11, минуя точку 12, до точки 13 – 40,34, далее в западном направлении вдоль фасада здания, по границе земельного участка кадастровый номер 40:26:000340:9, от точки 13 до точки 14 – 11,45м., далее в северном направлении вдоль фасада здания, по границе земельного участка кадастровый номер 40:26:000340:9, от точки 14 до точки 1 – 7,72м.

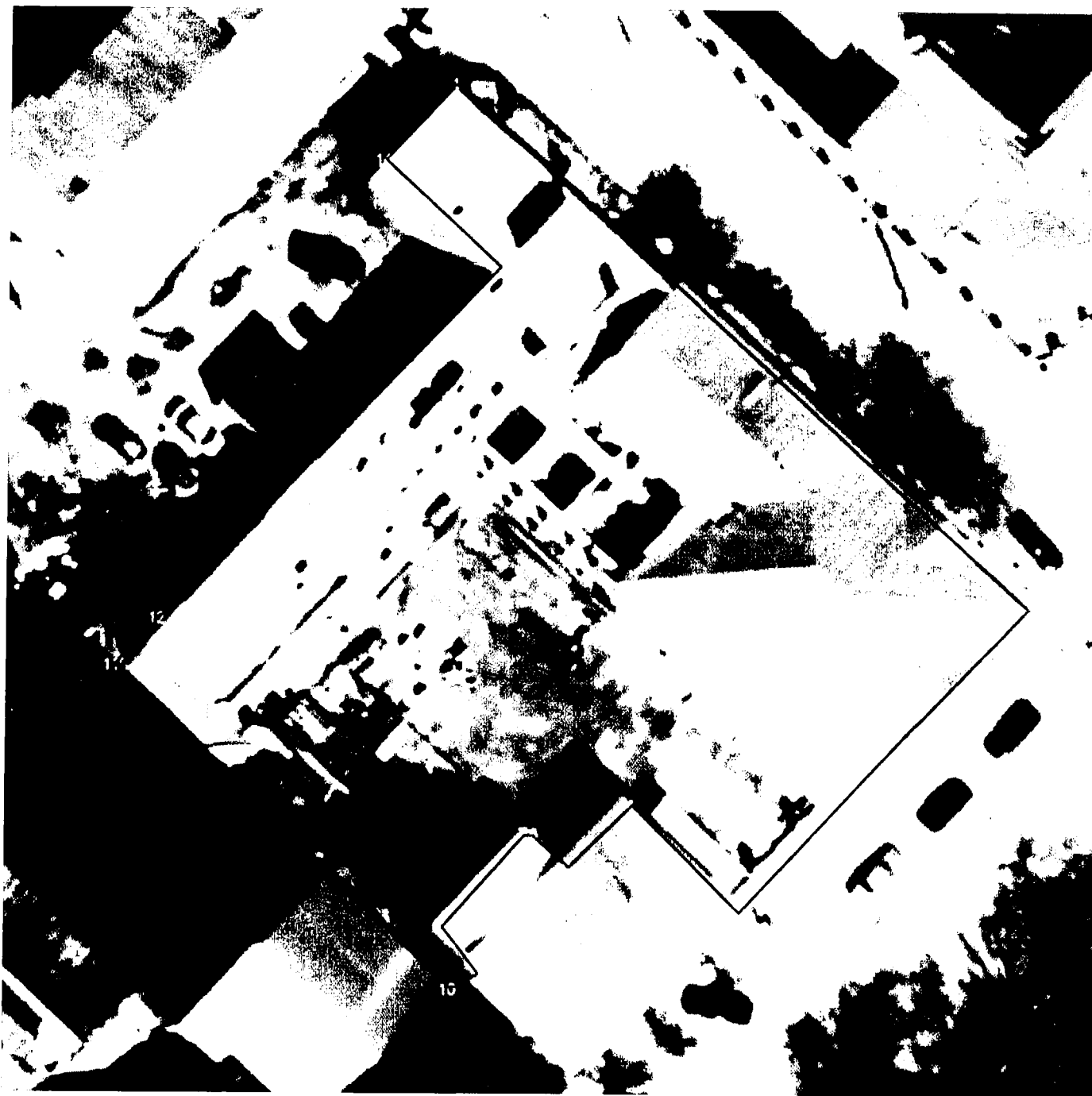
**Координаты характерных точек (МСК) границы территории объекта культурного наследия регионального значения «Комплекс почтовой станции, кон. XVIII–нач. XIX вв.», расположенного по адресу:
г. Калуга, пл. Старый Торг, 7**

Общая площадь: 2 002.13 кв.м

| Номер точки | Координаты | | Дирекционный угол | Расстояние |
|-------------|------------|-------------|-------------------|------------|
| | X | Y | | |
| 1 | 30013.190 | 299860.980 | 132° 27' | 56.44 м |
| 2 | 429975.090 | 1299902.620 | 222° 31' | 29.51 м |
| 3 | 429953.340 | 1299882.670 | 311° 03' | 11.13 м |
| 4 | 29960.650 | 299874.280 | 222° 35' | 6.24 м |
| 5 | 429956.060 | 299870.060 | 312° 39' | 3.64 м |
| 6 | 429958.530 | 1299867.380 | 222° 34' | 0.5 м |
| 7 | 429958.160 | 1299867.040 | 223° 05' | 9.09 м |
| 8 | 429951.520 | 1299860.830 | 132° 15' | 3.7 м |
| 9 | 429949.030 | 1299863.570 | 222° 10' | 2.29 м |
| 10 | 429947.330 | 1299862.030 | 312° 14' | 33.6 м |
| 11 | 429969.920 | 1299837.160 | 40° 54' | 4.46 м |

| | | | | |
|----|------------|-------------|----------|---------|
| 12 | 429973.290 | 1299840.080 | 42° 24' | 35.88 M |
| 13 | 429999.780 | 1299864.280 | 312° 10' | 11.45 M |
| 14 | 430007.470 | 1299855.790 | 42° 13' | 7.72 M |

Карта-схема границ территории объекта культурного наследия регионального значения «Комплекс почтовой станции, кон. XVIII–нач. XIX вв.», расположенного по адресу: г. Калуга, пл. Старый Торг, 7



Масштаб 1:500

Режим использования территории объекта культурного наследия регионального значения «Комплекс почтовой станции, кон. XVIII–нач. XIX вв.», расположенного по адресу: г. Калуга, пл. Старый Торг, 7

1. Территория объекта культурного наследия, включенного в единый государственный реестр объектов культурного наследия (памятников истории и культуры) народов Российской Федерации, относится к землям историко-культурного назначения.

2. На территории объекта культурного наследия разрешается:

2.1. реставрация, консервация, ремонт и приспособление объектов культурного наследия для современного использования;

2.2. консервация и музеефикация объектов культурного наследия, объектов археологического наследия, а также культурного слоя, на основании комплексных научно-исследовательских работ;

2.3. ремонт, реконструкция существующих дорог и проездов с использованием в дорожных покрытиях традиционных материалов;

2.4. ремонт, реконструкция существующих инженерных сетей (коммуникаций) с последующей их прокладкой в подземные, с рекультивацией и благоустройством нарушенных земель;

2.5. работы по сохранению и восстановлению элементов планировочной структуры территории объекта;

2.6. благоустройство территории с применением традиционных материалов (дерево, камень, кирпич), металлических изделий и элементов, изготовленных с применениемковки и литья;

2.7. проведение работ по восстановлению планировочной структуры, утраченных сооружений и зеленых насаждений;

2.8. устройство современных сходов и ступеней, пандусов, подпорных стенок, откосов и ограждений для проведения работ по сохранению объектов культурного наследия;

2.9. проведение земляных и строительных работ при условии получения разрешения органа охраны объектов культурного наследия о возможности проведения работ в случае, если данные работы являются работами по сохранению объекта культурного наследия или его отдельных элементов, сохранению историко-градостроительной или природной среды объекта культурного наследия.

3. На территории объекта культурного наследия запрещается:

3.1. строительство объектов капитального строительства и увеличение объемно-пространственных характеристик существующих на территории памятника объектов капитального строительства;

3.2. проведение земляных, строительных и иных работ, не являющихся работами по сохранению объекта культурного наследия или его отдельных элементов, сохранению историко-градостроительной и природной среды объекта культурного наследия;

- 3.3. градостроительная, хозяйственная и иная деятельность, создающая угрозу повреждения, разрушения или уничтожения объектов культурного наследия;
- 3.4. самовольная вырубка растительности, уничтожение травяного покрова;
- 3.5. прокладка наземных и воздушных инженерных сетей (коммуникаций);
- 3.6. установка на фасадах, крышах объектов культурного наследия кондиционеров, телеантенн, тарелок спутниковой связи и рекламных конструкций;
- 3.7. размещение любых рекламных конструкций;
- 3.8. создание разрушающих вибрационных нагрузок динамическим воздействием на грунты в зоне их взаимодействия с объектами культурного наследия.