

**УПРАВЛЕНИЕ ПО ОХРАНЕ ОБЪЕКТОВ КУЛЬТУРНОГО НАСЛЕДИЯ  
КАЛУЖСКОЙ ОБЛАСТИ**

**ПРИКАЗ**

от 14 февраля 2019 года

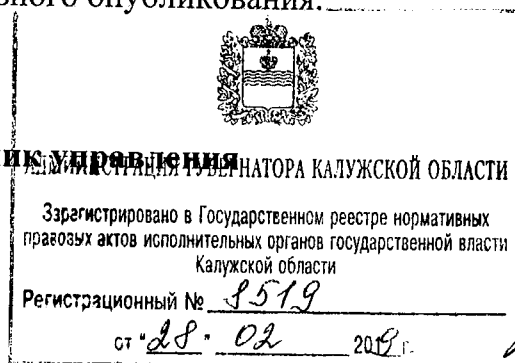
№ 20

**Об утверждении границ и режима использования территории объекта культурного наследия регионального значения «Дом для железнодорожных служащих», 1914 г., расположенного по адресу: г. Калуга, ул. Гоголя, 1**

В соответствии с Федеральным законом «Об объектах культурного наследия (памятниках истории и культуры) народов Российской Федерации», приказом Министерства культуры Российской Федерации от 04.06.2015 № 1745 «Об утверждении требований к составлению проектов границ территорий объектов культурного наследия», постановлением Правительства Калужской области от 26.08.2015 № 481 «О создании управления по охране объектов культурного наследия Калужской области», (в ред. постановлений Правительства Калужской области от 31.08.2017 № 499, от 29.01.2018 № 56, от 10.10.2018 № 624), **ПРИКАЗЫВАЮ:**

1. Утвердить границы территории объекта культурного наследия регионального значения «Дом для железнодорожных служащих», 1914 г., расположенного по адресу: г. Калуга, ул. Гоголя, 1, согласно приложению № 1 к настоящему приказу.
2. Утвердить режим использования территории объекта культурного наследия регионального значения «Дом для железнодорожных служащих», 1914 г., расположенного по адресу: г. Калуга, ул. Гоголя, 1, согласно приложению № 2 к настоящему приказу.
3. Настоящий приказ вступает в силу по истечении десяти дней после его официального опубликования.

**Начальник управления**



**Е.Е. Чудаков**

**Описание границ территории объекта культурного наследия регионального значения «Дом для железнодорожных служащих», 1914 г., расположенного по адресу: г. Калуга, ул. Гоголя, 1**

Точка 1 находится в границах территории и совпадает с крайней западной точкой отмостки здания.

Северо-западная граница. От точки 1 в северо-восточном направлении вдоль северо-западной линии фасада, от точки 1 до точки 2 – 16,79м., далее, в юго-восточном направлении, вдоль северо-восточной стороны фасада от точки 2 до точки 3 – 13,43м., далее в северном направлении, вдоль северо-западной стороны фасада, от точки 3, до точки 4 – 20,09м.

Северо-восточная граница. В юго-восточном направлении, вдоль северо-восточной стороны фасада, 20,98м., от точки 4 до точки 5.

Юго-восточная граница. По условной линии, в юго-западном направлении до крайней южной точки фасада здания, от точки 5 до точки 6 -36,88м.

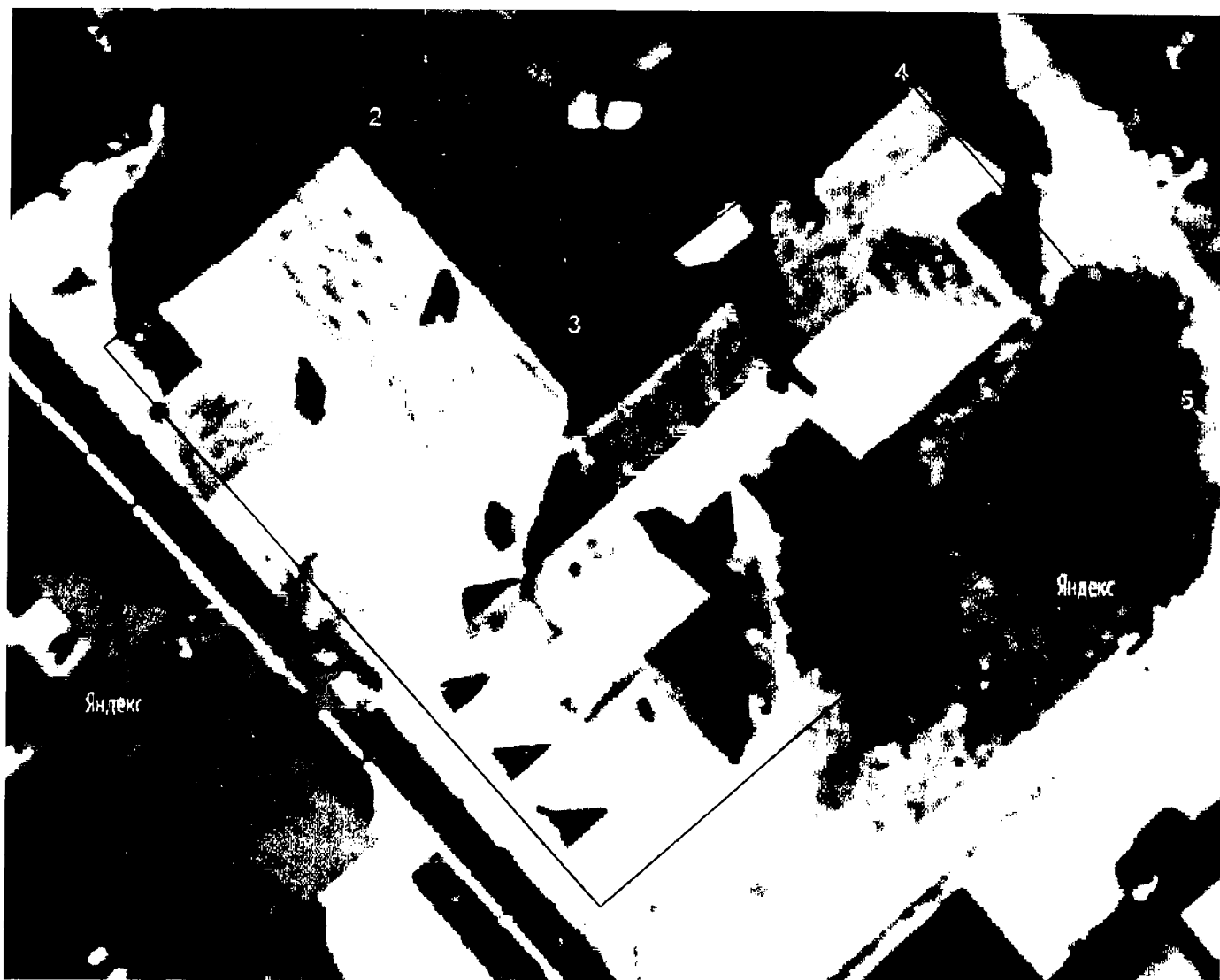
Юго-западная граница. В западном направлении, вдоль юго-западной стороны фасада от точки 6 до точки 1 – 34,94м.

**Координаты характерных точек (МСК) границы территории объекта культурного наследия регионального значения «Дом для железнодорожных служащих», 1914 г., расположенного по адресу: г. Калуга, ул. Гоголя, 1**

Общая площадь: 1 020.00 кв.м

Номер точки	Координаты		Дирекционный угол	Расстояние
	X	Y		
1	431069.120	1298616.09		
			48° 47'	16.79 м
2	431080.180	1298628.720		
			135° 23'	13.43 м
3	431070.620	1298638.150		
			50° 12'	20.09 м
4	431083.480	1298653.590		
			138° 14'	20.98 м
5	431067.830	1298667.560		
			228° 42'	36.88 м
6	431043.500	1298639.850		
			317° 09'	34.94 м

**Карта-схема границ территории объекта культурного наследия регионального значения «Дом для железнодорожных служащих», 1914 г., расположенного по адресу: г. Калуга, ул. Гоголя, 1**



**Масштаб 1:500**

**Режим использования территории объекта культурного наследия регионального значения «Дом для железнодорожных служащих», 1914 г., расположенного по адресу: г. Калуга, ул. Гоголя, 1**

1. Территория объекта культурного наследия, включенного в единый государственный реестр объектов культурного наследия (памятников истории и культуры) народов Российской Федерации, относится к землям историко-культурного назначения.

2. На территории объекта культурного наследия разрешается:

2.1. реставрация, консервация, ремонт и приспособление объектов культурного наследия для современного использования;

2.2. консервация и музеефикация объектов культурного наследия, объектов археологического наследия, а также культурного слоя, на основании комплексных научно-исследовательских работ;

2.3. ремонт, реконструкция существующих дорог и проездов с использованием в дорожных покрытиях традиционных материалов;

2.4. ремонт, реконструкция существующих инженерных сетей (коммуникаций) с последующей их прокладкой в подземные, с рекультивацией и благоустройством нарушенных земель;

2.5. работы по сохранению и восстановлению элементов планировочной структуры территории объекта;

2.6. благоустройство территории с применением традиционных материалов (дерево, камень, кирпич), металлических изделий и элементов, изготовленных с применениемковки и литья;

2.7. проведение работ по восстановлению планировочной структуры, утраченных сооружений и зеленых насаждений;

2.8. устройство современных сходов и ступеней, пандусов, подпорных стенок, откосов и ограждений для проведения работ по сохранению объектов культурного наследия;

2.9. проведение земляных и строительных работ при условии получения разрешения органа охраны объектов культурного наследия о возможности проведения работ в случае, если данные работы являются работами по сохранению объекта культурного наследия или его отдельных элементов, сохранению историко-градостроительной или природной среды объекта культурного наследия.

3. На территории объекта культурного наследия запрещается:

3.1 строительство объектов капитального строительства и увеличение объемно-пространственных характеристик существующих на территории памятника объектов капитального строительства;

3.2. проведение земляных, строительных и иных работ, не являющихся работами по сохранению объекта культурного наследия или его отдельных элементов, сохранению историко-градостроительной и природной среды объекта культурного наследия;

- 3.3. градостроительная, хозяйственная и иная деятельность, создающая угрозу повреждения, разрушения или уничтожения объектов культурного наследия;
- 3.4. самовольная вырубка растительности, уничтожение травяного покрова;
- 3.5. прокладка наземных и воздушных инженерных сетей (коммуникаций);
- 3.6. установка на фасадах, крышах объектов культурного наследия кондиционеров, телеантенн, тарелок спутниковой связи и рекламных конструкций;
- 3.7. размещение любых рекламных конструкций;
- 3.8. создание разрушающих вибрационных нагрузок динамическим воздействием на грунты в зоне их взаимодействия с объектами культурного наследия.