



ЗАКОН

Калужской области

О внесении изменений в законы Калужской области, устанавливающие границы муниципальных образований, расположенных на территории административно-территориальной единицы "Дзержинский район"

Принят Законодательным Собранием 15 марта 2018 года

Статья 1

Настоящим Законом в соответствии с частью 3 статьи 85 Федерального закона от 6 октября 2003 года № 131-ФЗ "Об общих принципах организации местного самоуправления в Российской Федерации", подпунктом 36 пункта 2 статьи 26.3 Федерального закона от 6 октября 1999 года № 184-ФЗ "Об общих принципах организации законодательных (представительных) и исполнительных органов государственной власти субъектов Российской Федерации" вносятся изменения в Законы Калужской области от 28.12.2004 № 7-ОЗ "Об установлении границ муниципальных образований, расположенных на территории административно-территориальных единиц "Бабынинский район", "Боровский район", "Дзержинский район", "Жиздринский район", "Жуковский район", "Износковский район", "Козельский район", "Малоярославецкий район", "Мосальский район", "Ферзиковский район", "Хвостовичский район", "Город Калуга", "Город Обнинск", и наделении их статусом городского поселения, сельского поселения, городского округа, муниципального района", от 23.12.2014 № 657-ОЗ "О преобразовании муниципального образования "Угорская волость" и внесении в связи с этим изменений в отдельные законы Калужской области" в целях регулирования отношений, связанных с описанием и утверждением границ муниципального образования "Дзержинский район" и входящих в его состав поселений в соответствии с требованиями градостроительного и земельного законодательства.

Статья 2

Внести в Закон Калужской области от 28 декабря 2004 года № 7-ОЗ "Об установлении границ муниципальных образований, расположенных на территории административно-территориальных единиц "Бабынинский район", "Боровский район", "Дзержинский район", "Жиздринский район", "Жуковский район", "Износковский район", "Козельский район", "Малоярославецкий район",

"Мосальский район", "Ферзиковский район", "Хвастовичский район", "Город Калуга", "Город Обнинск", и наделении их статусом городского поселения, сельского поселения, городского округа, муниципального района" (в редакции законов Калужской области от 05.07.2006 № 217-ОЗ, от 05.03.2007 № 290-ОЗ, от 27.04.2007 № 308-ОЗ, от 28.06.2007 № 332-ОЗ, от 11.02.2008 № 407-ОЗ, от 01.07.2008 № 452-ОЗ, от 30.09.2008 № 467-ОЗ, от 27.02.2009 № 529-ОЗ, от 10.11.2009 № 592-ОЗ, от 11.12.2009 № 609-ОЗ, от 09.03.2010 № 646-ОЗ, от 09.03.2010 № 647-ОЗ, от 23.04.2010 № 6-ОЗ, от 11.01.2011 № 105-ОЗ, от 10.05.2011 № 138-ОЗ, от 06.07.2011 № 165-ОЗ, от 06.07.2011 № 166-ОЗ, от 06.07.2011 № 175-ОЗ, от 26.09.2011 № 187-ОЗ, от 28.10.2011 № 203-ОЗ, от 24.02.2012 № 256-ОЗ, от 29.06.2012 № 310-ОЗ, от 01.10.2012 № 327-ОЗ, от 26.12.2012 № 374-ОЗ, от 26.12.2012 № 375-ОЗ, от 25.10.2013 № 497-ОЗ, от 27.03.2014 № 549-ОЗ, от 29.09.2014 № 620-ОЗ, от 23.12.2014 № 657-ОЗ, от 27.02.2015 № 695-ОЗ, от 24.04.2015 № 713-ОЗ, от 02.11.2015 № 14-ОЗ, от 24.12.2015 № 45-ОЗ, от 29.02.2016 № 61-ОЗ, от 03.06.2016 № 88-ОЗ, от 07.11.2016 № 128-ОЗ, от 24.11.2016 № 139-ОЗ, от 21.12.2016 № 162-ОЗ, от 30.03.2017 № 185-ОЗ, от 21.09.2017 № 251-ОЗ, от 27.11.2017 № 277-ОЗ, от 21.02.2018 № 306-ОЗ) следующие изменения:

1) абзац первый пункта 6 статьи 3 изложить в следующей редакции:

"4. Утвердить границы муниципальных образований, перечисленных в настоящей статье, согласно картам (схемам) и описанию границ муниципальных образований, являющихся приложениями № 5-6 к настоящему Закону.";

2) приложение № 5 изложить согласно приложению 1 к настоящему Закону;

3) приложение № 6 изложить в следующей редакции:

"Приложение № 6
к Закону Калужской области
от 28 декабря 2004 года № 7-ОЗ

Описание границ муниципальных образований, расположенных на территории административно-территориальной единицы "Дзержинский район"

1. Описание границы муниципального образования "Дзержинский район"

Текстовое описание границы муниципального района "Дзержинский район" произведено согласно цифровым обозначениям в направлении север - восток - юг - запад.

Граница муниципального района "Дзержинский район" проходит следующим образом:

1) от точки 1, находящейся к северо-востоку от автомобильной дороги "Москва - Иванцевичи" на северо-восток по сельскохозяйственным угодьям и лесному массиву Остроженского участкового лесничества Дзержинского лесничества, южнее и восточнее дер. Воронки, пересекая автомобильную дорогу "Москва - Иванцевичи" - Барсуки на протяжении 2436 м, далее в общем восточном направлении по лесному массиву Остроженского участкового лесничества Дзержинского лесничества по сельскохозяйственным угодьям до точки 2;

2) от точки 2 в юго-восточном направлении по сельскохозяйственным угодьям и лесному массиву Остроженского участкового лесничества Дзержинского

лесничества, пересекая р. Нерошка и ЛЭП до пересечения с границей муниципального образования "Угорское" на протяжении 1343 м (узловая точка 3);

3) от узловой точки 3 в общем восточном направлении по лесному массиву Остроженского участкового лесничества Дзержинского лесничества и сельскохозяйственным угодьям, по северной границе дер. Копоня, пересекая железную дорогу Калуга - Вязьма на протяжении 4160 м, далее в общем юго-восточном направлении по лесному массиву и лесным насаждениям на протяжении 6589 м до пересечения с границей муниципального образования "Деревня Никольское" (узловая точка 4);

4) от узловой точки 4 в общем северо-восточном направлении по границе лесного массива на протяжении 1384 м пересекая ЛЭП, далее в общем северо-восточном направлении по границе лесного массива Кондровского участкового лесничества Дзержинского лесничества, в общем восточном направлении по лесному массиву Кондровского участкового лесничества Дзержинского лесничества до р. Шаня, далее в общем юго-восточном направлении по р. Шаня по течению 2309 м, далее в общем северо-восточном направлении по пересыхающему безымянному ручью на протяжении 903 м, далее в общем восточном направлении по лесному массиву и заболоченному лесному массиву Кондровского участкового лесничества Дзержинского лесничества на протяжении 3243 м до точки 5;

5) от точки 5 в северо-восточном направлении по заболоченному лесному массиву Кондровского участкового лесничества Дзержинского лесничества 987 м, далее в общем северном направлении по западной границе лесного квартала № 14 Кондровского участкового лесничества Дзержинского лесничества, пересекая полосу отвода автомобильной дороги Р 93 Калуга - Медынь на протяжении 2466 м, далее в северо-восточном и восточном направлении по северной границе лесного квартала № 15 Кондровского участкового лесничества Дзержинского лесничества, пересекая ЛЭП до р. Медынка на протяжении 2035 м, далее в общем северо-восточном направлении по р. Медынка против её течения и р. Дранка против её течения на протяжении 2923 м до точки 6;

6) от точки 6 в северо-восточном направлении по лесному массиву Кондровского участкового лесничества Дзержинского лесничества на протяжении 424 м, далее в восточном направлении по северной границе лесного массива Кондровского участкового лесничества Дзержинского лесничества 1381 м, в юго-восточном направлении по лесному массиву Кондровского участкового лесничества Дзержинского лесничества 478 м, в юго-западном направлении по лесному массиву Кондровского участкового лесничества Дзержинского лесничества западнее дер. Подолино на протяжении 721 м, в юго-восточном направлении между дер. Батуево и дер. Подолино, пересекая р. Песчанка по лесному массиву Кондровского участкового лесничества Дзержинского лесничества, далее в общем восточном направлении по лесному массиву Кондровского участкового лесничества Дзержинского лесничества, севернее дер. Петрушино на протяжении 2827 м, в северо-западном направлении по западной границе лесных кварталов № 4 и № 1 Кондровского участкового лесничества Дзержинского лесничества 2604 м, далее в общем восточном направлении по северным границам лесных кварталов № 1, № 2 и № 3 Кондровского участкового лесничества Дзержинского лесничества до пересечения с границей муниципального образования "Малоярославецкий район" (узловая точка 7);

7) от узловой точки 7 в общем юго-восточном направлении по восточной и северной границе лесного квартала № 3 и по восточной границе лесного квартала № 6 Кондровского участкового лесничества Дзержинского лесничества до пересечения с границей муниципального образования "Деревня Карцово" на протяжении 4454 м (узловая точка 8);

8) от узловой точки 8 в общем юго-восточном направлении по лесному массиву Кондровского участкового лесничества Дзержинского лесничества, пересекая ЛЭП, далее в общем юго-восточном направлении по лесному массиву Кондровского участкового лесничества Дзержинского лесничества, западнее дер. Яблоновка, далее в общем южном направлении по лесному массиву Кондровского участкового лесничества Дзержинского лесничества и сельскохозяйственных угодий, далее в юго-восточном направлении по границе кладбища северо-западнее дер. Вараксино и по сельскохозяйственным угодьям до р. Путынка на протяжении 322 м, далее по р. Путынка против её течения на протяжении 609 м до точки 9;

9) от точки 9 в общем юго-восточном направлении по лесному массиву Кондровского участкового лесничества Дзержинского лесничества, по границе лесного массива Кондровского участкового лесничества Дзержинского лесничества и сельскохозяйственных угодий на протяжении 4034 м, далее в общем юго-западном направлении по лесному массиву Кондровского участкового лесничества Дзержинского лесничества севернее и северо-западнее дер. Песочня, по сельскохозяйственным угодьям западнее дер. Песочня 1763 м, на юго-восток по лесному массиву Кондровского участкового лесничества Дзержинского лесничества до пересечения с границей муниципального образования "Деревня Редькино" на протяжении 1376 м (узловая точка 10);

10) от узловой точки 10 в юго-восточном направлении по границе лесного массива Кондровского участкового лесничества Дзержинского лесничества севернее дер. Фролово на протяжении 891 м, далее в северо-восточном направлении по лесному массиву Кондровского участкового лесничества Дзержинского лесничества на протяжении 1009 м, в общем восточном направлении по лесному массиву Кондровского участкового лесничества Дзержинского лесничества на протяжении 1775 м, далее в юго-восточном направлении по границе лесного массива Кондровского участкового лесничества Дзержинского лесничества и болота на протяжении 467 м, далее в западном и южном направлении по лесному массиву Кондровского участкового лесничества Дзержинского лесничества и границе сельскохозяйственных угодий западнее дер. Барановка, далее в южном направлении по лесному массиву Кондровского участкового лесничества Дзержинского лесничества западнее дер. Корнеевка, далее в южном направлении по сельскохозяйственным угодьям пересекая безымянный ручей до пересечения р. Суходрев с границей муниципального образования "Село Совхоз им. Ленина" (узловая точка 11);

11) от узловой точки 11 по середине р. Суходрев против течения 1094 м, далее в юго-западном направлении по границе садовых участков на протяжении 554 м, в юго-западном направлении по лесному массиву на протяжении 827 м, в южном направлении по лесным насаждениям на протяжении 2385 м, далее в восточном направлении по лесному массиву, пересекая автомобильную дорогу М-3 "Украина", далее в общем южном направлении, дважды пересекая автомобильную дорогу М-3 "Украина" на протяжении 852 м (точка 12);

12) от точки 12 в общем южном направлении по лесному массиву, пересекая автомобильную дорогу М-3 "Украина", огибая западнее садовые участки на протяжении 5146 м до пересечения с границей муниципального образования "Город Калуга" (узловая точка 13);

13) от узловой точки 13 в общем юго-западном направлении по западной стороне полосы отвода железной дороги, западной границе садовых участков, пересекая ЛЭП и болото до автомобильной дороги М-3 "Украина", далее в южном направлении по восточной стороне полосы отвода автомобильной дороги М-3 "Украина" 255 м, в юго-западном направлении, пересекая автомобильную дорогу М-3 "Украина" на протяжении 43 м, в западном направлении, пересекая железную дорогу Калуга - Вязьма на протяжении 105 м до пересечения с границей муниципального образования "Село Льва Толстого" (узловая точка 14);

14) от узловой точки 14 в юго-восточном направлении по границе лесного массива Льва-Толстовского участкового лесничества Дзержинского лесничества, вдоль железной дороги Вязьма - Калуга, пересекая автомобильную дорогу М-3 "Украина" у ст. Тихонова Пустынь, далее в общем южном направлении по восточной границе лесных кварталов № 47, № 75, № 83, № 105 Льва-Толстовского участкового лесничества Дзержинского лесничества вдоль железной дороги Вязьма - Калуга, пересекая ЛЭП на протяжении 4520 м, далее в западном направлении по южной границе лесных кварталов № 105, № 104 Льва-Толстовского участкового лесничества Дзержинского лесничества, пересекая железнодорожную ветку от ст. "Горенская" до дер. Мстихино и просеку на протяжении 2132 м, далее в западном направлении по южной границе лесных кварталов № 103, № 102 Льва-Толстовского участкового лесничества Дзержинского лесничества, пересекая р. Речица и автомобильную дорогу М-3 "Украина" 2019 м (точка 15);

15) от точки 15 в южном направлении по восточной границе лесного массива Льва-Толстовского участкового лесничества Дзержинского лесничества, пересекая автомобильные дороги М-3 "Украина" и Калуга – М-3 "Украина" до ЛЭП, далее в западном направлении по лесному массиву Льва-Толстовского участкового лесничества Дзержинского лесничества вдоль ЛЭП до автодороги М-3 "Украина", далее в юго-западном направлении вдоль восточной границы полосы отвода автомобильной дороги М-3 "Украина" по лесному массиву Льва-Толстовского участкового лесничества Дзержинского лесничества западнее с. Сосновый Бор на протяжении 929 м, в общем восточном направлении по границе лесного массива Льва-Толстовского участкового лесничества Дзержинского лесничества, пересекая р. Речица, далее в южном направлении по лесному массиву Льва-Толстовского участкового лесничества Дзержинского лесничества, по восточной границе садоводческих участков, на юг по лесным насаждениям и сельскохозяйственным угодьям, пересекая автомобильную дорогу М-3 "Украина", далее в северо-западном направлении по сельскохозяйственным угодьям и лесным насаждениям севернее границы карьера, пересекая р. Речица, далее в юго-западном направлении по лесному массиву, по карьере, в западном направлении по северной границе безымянного озера 440 м, далее в общем западном направлении по сельскохозяйственным угодьям и лесным насаждениям до автомобильной дороги М-3 "Украина", далее в юго-западном направлении вдоль восточной границы полосы отвода автомобильной дороги М-3 "Украина" до границы муниципального образования "Село Дворцы" на левом берегу р. Угра (узловая точка 16);

16) от узловой точки 16 в общем южном направлении по сельскохозяйственным угодьям, по границе промышленной застройки и сельскохозяйственным угодьям, далее в общем западном направлении по сельскохозяйственным угодьям и границе жилой и производственной застройки дер. Обухово до автомобильной дороги М-3 "Украина" (точка 17);

17) от точки 17 в юго-западном направлении вдоль автомобильной дороги М-3 "Украина", в северо-западном направлении по сельскохозяйственным угодьям пересекая автомобильные дороги М-3 "Украина" и Вязьма - Калуга, далее в общем северо-западном направлении по границе сельскохозяйственных угодий, лесного и пахотного массивов до пересечения с границей муниципального образования "Село Совхоз Чкаловский" (узловая точка 18);

18) от узловой точки 18 в общем западном направлении по лесному массиву Озеренского участкового лесничества Дзержинского лесничества, по сельскохозяйственным угодьям, пересекая проселочную дорогу севернее дер. Липилены Дворы и дер. Черная Грязь до точки 19;

19) от точки 19 в общем северо-западном направлении по сельскохозяйственным угодьям. по лесному массиву Озеренского участкового лесничества Дзержинского лесничества восточнее дер. Машкино и дер. Внуково, в общем северо-западном направлении по руслу р. Большой Березуй до точки 20;

20) от точки 20 в общем юго-западном направлении по сельскохозяйственным угодьям, по лесному массиву Озеренского участкового лесничества Дзержинского лесничества, пересекая проселочную дорогу Внуково-Буланцево по ее северной границе, далее в общем северном направлении по сельскохозяйственным угодьям и лесным насаждениям, пересекая проселочную дорогу из дер. Нестеровка, на северо-запад по сельскохозяйственным угодьям, в общем северном направлении по руслу р. Безвель до пересечения с границей муниципального образования "Деревня Сени" (узловая точка 21);

21) от узловой точки 21 в северо-западном и юго-западном направлении по Озеренскому участковому лесничеству Дзержинского лесничества, далее в северном, восточном и северо-западном направлении по Озеренскому участковому лесничеству Дзержинского лесничества до точки 22;

22) от точки 22 в общем северо-западном направлении по середине р. Большой Березуй по течению и по Озеренскому участковому лесничеству Дзержинского лесничества до слияния с р. Теча, далее по середине р. Теча на протяжении 869 м, в северо-западном направлении по Озеренскому участковому лесничеству Дзержинского лесничества на протяжении 465 м, далее в северо-западном направлении на протяжении 955 м, далее по середине р. Теча по течению до границы муниципального образования "Угорское" (узловая точка 23).

23) от узловой точки 23 по середине р. Угра против течения на протяжении 12895 м до точки 24;

24) от точки 24 в общем северном и восточном направлениях по границе лесного массива Остроженского участкового лесничества Дзержинского лесничества, пересекая проселочную дорогу Острожное - Звизжи - Смагино, далее в северо-восточном направлении по лесному массиву по границе Остроженского участкового лесничества Дзержинского лесничества, пересекая проселочную дорогу Острожное - Звизжи - Смагино на протяжении 2970 м, в общем северном направлении против течения безымянного ручья 1510 м до точки 25;

25) от точки 25 в северо-западном направлении против течения безымянного ручья южнее дер. Шадеево на протяжении 2924 м, далее в северо-восточном направлении по лесному массиву по границе Остроженского участкового лесничества Дзержинского лесничества, пересекая ЛЭП на протяжении 2439 м до пересечения с границей муниципального образования "Деревня Барсуки" (узловая точка 26);

26) от узловой точки 26 в общем северо-западном направлении по лесному массиву Остроженского участкового лесничества Дзержинского лесничества пересекая лесную дорогу и р. Свинцы до пересечения с границей муниципального образования "Износковский район", далее в северном, северо-восточном направлении по лесному массиву Остроженского участкового лесничества Дзержинского лесничества и западной границе сельскохозяйственных угодий, пересекая проселочную дорогу Дерново - Юдино, далее в северо-восточном направлении по западной границе сельскохозяйственных угодий и лесному массиву Остроженского участкового лесничества Дзержинского лесничества западнее дер. Юдино до р. Изверь, далее в общем северо-западном направлении по р. Изверь против течения на протяжении 2031 м до точки 1.

Список координат характерных точек границы
муниципального района "Дзержинский район"

№ точки	Координаты в системе МСК-40	
	X	Y
1	2	3
1	467968.36	1254188.99
2	469468.14	1260107.25
3	466770.64	1263789.76
4	469053.81	1270802.19
5	469393.38	1277406.45
6	474831.99	1280530.89
7	476785.54	1286628.14
8	474046.65	1288700.00
9	468698.67	1289358.18
10	464494.58	1291888.95
11	457130.25	1293425.64
12	452860,65	1293738,66
13	448507,66	1294791,11
14	444748,38	1292008,32
15	439248.15	1288567.17
16	435609.93	1286278.77
17	432967.47	1283606.50
18	433368.09	1277227.45
19	430952.62	1272067.56
20	436089.72	1266592.19
21	438851.50	1262911.90
22	443603.89	1260651.32
23	447164.72	1256471.53

24	452643.75	1253293.29
25	458855.37	1256555.88
26	461513.79	1254749.94

2. Описание границы муниципального образования городское поселение "Город Кондрово"

Текстовое описание границы городского поселения "Город Кондрово" произведено согласно цифровым обозначениям в направлении север - восток - юг - запад.

Граница городского поселения "Город Кондрово" проходит следующим образом:

1) от узловой точки 1 у северо-восточного угла лесного квартала № 35 Кондровского участкового лесничества Дзержинского лесничества по течению середины р. Шаня на протяжении 1712 м до точки 18;

2) от точки 18 в общем юго-восточном направлении огибая юго-восточнее дер. Антоново на протяжении 1346 м, далее в восточном направлении огибая с южной стороны дер. Антоново на протяжении 306 м до р. Шаня (точка 73);

3) от точки 73 по правому берегу р. Шаня против течения огибая с восточной и с северо-восточной стороны дер. Антоново на протяжении 1006 м до точки 113;

4) от точки 113 на северо-восток, пересекая р. Шаня по западной границе жилой застройки муниципального образования "Город Кондрово" и юго-восточной границе дер. Косатынь на протяжении 673 м до точки 136;

5) от точки 136 в северо-западном направлении по западной границе жилой застройки муниципального образования "Город Кондрово", пересекая автодорогу Кондрово - Косатынь на протяжении 400 м, далее вдоль автодороги Кондрово-Косатынь в восточном направлении на протяжении 88 м, в северо-восточном направлении по северной границе жилой застройки муниципального образования "Город Кондрово", пересекая автомобильную дорогу Кондрово - Никольское на протяжении 1110 м до точки 159;

6) от точки 159 в юго-восточном направлении вдоль автодороги Кондрово - Никольское на протяжении 259 м до точки 164;

7) от точки 164 на северо-восток по северной границе жилой застройки муниципального образования "Город Кондрово", по сельскохозяйственным угодьям, пересекая лесной массив на протяжении 1518 м до точки 180;

8) от точки 180 в юго-восточном направлении по границе лесных насаждений и сельскохозяйственных угодий, пересекая автодорогу Р 93 Калуга - Медынь на протяжении 574 м до пересечения с границей муниципального образования "Деревня Карцово" (узловая точка 188);

9) от узловой точки 188 на юг вдоль автодороги Р 93 Калуга - Медынь до безымянного ручья на протяжении 4235 м (точка 227);

10) от точки 227 против течения безымянного ручья 102 м до точки 242;

11) от точки 242 в южном направлении по восточной границе жилой застройки муниципального образования "Город Кондрово", пересекая автодорогу Стефаново - Карцово на протяжении 672 м, вдоль автодороги на запад 55 м, в общем южном направлении по восточной границе жилой застройки муниципального образования "Город Кондрово" до автомобильной дороги Р 93 Калуга-Медынь на протяжении 804

м до пересечения с границей муниципального образования "Деревня Старки" (узловая точка 295);

12) от узловой точки 295 в общем юго-западном направлении, пересекая автомобильную дорогу Р 93 Калуга - Медынь по южной и восточной границе жилой застройки муниципального образования "Город Кондрово" до р. Шаня на протяжении 3262 м (точка 355);

13) от точки 355 по течению р. Шаня на протяжении 234 м до точки 389;

14) от точки 389 на запад по северной границе лесного массива, вдоль южной границы карьера 386 м, в северо-западном направлении вдоль полосы отвода железной дороги Калуга - Вязьма 449 м, в юго-западном направлении, пересекая железную дорогу Калуга - Вязьма на протяжении 85 м до пересечения с границей муниципального образования "Деревня Галкино" (узловая точка 411);

15) от узловой точки 411 на северо-запад вдоль промышленной застройки и лесного массива на протяжении 1083 м, далее в общем юго-западном направлении по границе жилой застройки муниципального образования "Город Кондрово" до автодороги Кондрово - Галкино - Острожное - Барсуки 612 м (точки 442);

16) от точки 442 в северо-восточном направлении вдоль автодороги Кондрово - Галкино - Острожное - Барсуки" 374 м до точки 456;

17) от точки 456 в северо-западном направлении, пересекая железную дорогу Калуга - Вязьма на протяжении 145 м, далее вдоль полосы отвода железной дороги Калуга - Вязьма на северо-запад на протяжении 1381 м до точки 468;

18) от точки 468 на север по восточной границе лесного квартала № 37 Кондровского участкового лесничества Дзержинского лесничества 1667 м, далее на юго-запад по северной границе лесного квартала № 37 Кондровского участкового лесничества Дзержинского лесничества 1060 м, в общем северном направлении по восточной границе лесных кварталов № 36, № 35 Кондровского участкового лесничества Дзержинского лесничества до пересечения р. Шаня с границей муниципального образования "Деревня Никольское" 1974 м (узловая точка 1).

Список координат характерных точек границы
городского поселения "Город Кондрово"

№ точки	Координаты в системе МСК-40	
	X	Y
1	2	3
1	463758.48	1275199.83
18	463599.45	1276392.87
73	462782.88	1277322.39
113	463382.19	1276996.77
136	463877.19	1277428.59
159	464537.51	1278174.89
164	464299.72	1278275.94
180	465200.28	1279395.00
188	465063.65	1279934.36
227	460986.75	1280804.94
242	461025.00	1280890.44

295	459745.90	1280994.89
355	458805.87	1278901.98
389	458580.60	1278911.43
411	458945.62	1278202.47
442	459445.03	1277093.98
456	459738.58	1277308.02
468	460567.89	1276111.08

3. Описание границы муниципального образования городское поселение "Поселок Пятовский"

Текстовое описание границы городского поселения "Поселок Пятовский" произведено согласно цифровым обозначениям в направлении север - восток - юг - запад.

Граница городского поселения "Поселок Пятовский" проходит следующим образом:

1) от узловой точки 1 в общем восточном направлении до автомобильной дороги Р 93 Калуга - Медынь на протяжении 919 м, далее в северо-восточном направлении по сельскохозяйственным угодьям вдоль грунтовой дороги на протяжении 458 м до точки 10;

2) от точки 10 в юго-восточном направлении по грунтовой дороге севернее пос. Пятовский на протяжении 129 м, далее в восточном направлении вдоль автомобильной дороги Р 93 Калуга - Медынь, пересекая ее, по северной границе пос. Пятовский на протяжении 898 м, далее в общем восточном направлении по южной границе карьера и по сельскохозяйственным угодьям 1026 м до точки 39;

3) от точки 39 в общем восточном направлении вдоль северной границы автомобильной дороги на Груздовский карьер на протяжении 2730 м до точки 74;

4) от точки 74 в северо-восточном направлении огибая с северной стороны Груздовский карьер на протяжении 1283 м до точки 77;

5) от точки 77 в общем юго-восточном направлении огибая с восточной стороны Груздовский карьер на протяжении 1000 м до точки 92;

6) от точки 92 в общем западном направлении огибая с южной стороны Груздовский карьер до точки 100;

7) от точки 100 в общем северной направлении огибая с западной стороны Груздовский карьер на протяжении 1169 м до точки 108;

8) от точки 108 в общем западном направлении вдоль южной границы автомобильной дороги на Груздовский карьер на протяжении 2744 м до точки 132;

9) от точки 132 на юго-восток по границе лесного массива восточнее пос. Пятовский на протяжении 421 м, далее в направлении восток-северо-восток по карьере на протяжении 554 м, далее в юго-восточном направлении по северо-восточной границе карьера 998 м до точки 141;

10) от точки 141 в общем юго-западном направлении по карьере до железной дороги Калуга - Вязьма на протяжении 1972 м до точки 150;

11) от точки 150 в юго-западном направлении, пересекая железную дорогу Калуга - Вязьма на протяжении 174 м до точки 151;

12) от точки 151 в северо-западном направлении вдоль полосы отвода железной дороги Калуга - Вязьма на протяжении 2742 м до точки 180;

13) от точки 180 в общем южном направлении по восточной границе пос. Пятовский на протяжении 435 м, далее в юго-восточном направлении по автомобильной дороге Пятовский - Фролово на протяжении 364 м до точки 209;

14) от точки 209 в общем западном направлении по северной границе дер. Фролово на протяжении 452 м до точки 230;

15) от точки 230 в южном направлении по грунтовой дороге по восточной границе карьера, по западным границам дер. Фролово и дер. Мишнево на протяжении 1035 м до точки 278;

16) от точки 278 в юго-западном направлении по южной границе карьера на протяжении 523 м до точки 314;

17) от точки 314 на северо-запад по южной границе карьера вдоль ЛЭП на протяжении 660 м, далее в общем северном направлении по западной границе карьера до грунтовой дороги на протяжении 926 м, далее в общем северо-западном направлении по грунтовой дороге, пересекая автомобильную дорогу Р 93 "Калуга-Медынь" - Пятовский на протяжении 637 м до точки 417;

18) от точки 417 в северо-восточном направлении 159 м вдоль полосы отвода автомобильной дороги Р 93 "Калуга-Медынь" - Пятовский до точки 418;

19) от точки 418 в общем северном направлении по восточной границе карьера и западной границе промышленной площадки до пересечения железной дороги Калуга - Вязьма с границей муниципального образования "Деревня Жилетово" на протяжении 791 м (узловая точка 427);

20) от узловой точки 427 в общем северном направлении, пересекая железную дорогу "Калуга - Вязьма" до пересечения автомобильной дороги Р 93 "Калуга-Медынь" с границей муниципального образования "Село Совхоз им. Ленина" на протяжении 104 м (узловая точка 1).

Список координат характерных точек границы
городского поселения "Поселок Пятовский"

№ точки	Координаты в системе МСК-40	
	X	Y
1	2	3
1	450255.96	1286227.64
10	450668.86	1287444.97
39	450737.76	1289230.67
74	450798.41	1291742.48
77	451232.13	1292015.38
92	449587.29	1292669.06
100	449700.95	1291827.26
108	450777.11	1291723.33
132	450686.17	1289217.76
141	450075.00	1290498.00
150	448741.72	1289981.05
151	448575.96	1289927.49
180	450155.79	1287802.71
209	449558.28	1287890.10
230	449546.76	1287496.80

278	448546.32	1287485.55
314	448152.03	1287160.02
417	449496.03	1286285.90
418	449618.62	1286387.79
427	450154.34	1286248.33

4. Описание границы муниципального образования городское поселение "Поселок Полотняный Завод"

Текстовое описание границы городского поселения "Поселок Полотняный Завод" произведено согласно цифровым обозначениям в направлении север - восток - юг - запад.

Граница городского поселения "Поселок Полотняный Завод" проходит следующим образом:

1) от точки 1, находящейся у полосы отвода железной дороги Калуга - Вязьма на восточном берегу р. Шаня в общем северо-восточном направлении по границе полосы отвода железной дороги Калуга - Вязьма на протяжении 233 м, далее по границе сельскохозяйственных угодий на протяжении 635 м, по границе промышленной застройки на протяжении 647 м и по сельскохозяйственным угодьям, пересекая автомобильную дорогу Р 93 "Калуга - Медынь" - Новое Уткино - Старое Уткино на протяжении 760 м до точки 50;

2) от точки 50 в северо-восточном направлении вдоль автомобильной дороги Р 93 "Калуга - Медынь" на протяжении 1247 м до точки 60;

3) от точки 60 в северо-восточном направлении до автомобильной дороги к усадьбе Гончаровых на протяжении 117 м до точки 61;

4) от точки 61 в северо-западном направлении вдоль автомобильной дороги к усадьбе Гончаровых на протяжении 106 м до точки 65;

5) от точки 65, пересекая автодорогу к усадьбе Гончаровых, в северо-восточном направлении вдоль автомобильной дороги Р 93 "Калуга - Медынь" - Старки на протяжении 369 м до точки 77;

6) от точки 77 в общем юго-восточном направлении по границам промышленной и жилой застройки, лесных насаждений до р. Суходрев на протяжении 3702 м (точка 152);

7) от точки 152 по правому берегу против течения р. Суходрев на протяжении 693 м до пересечения с границей муниципального образования "Село Совхоз им. Ленина" (узловая точка 172);

8) от узловой точки 172, пересекая р. Суходрев в юго-западном направлении по лесному кварталу № 97 Кондровского участкового лесничества Дзержинского лесничества до р. Суходрев на протяжении 775 м (точка 188);

9) от точки 188 по левому берегу по течению р. Суходрев на протяжении 479 м до точки 203;

10) от точки 203 в общем юго-западном направлении по границе лесного квартала № 97 Кондровского участкового лесничества Дзержинского лесничества, по границе жилой застройки муниципального образования "Поселок Полотняный Завод" до автомобильной дороги Р 93 "Калуга - Медынь" 1819 м (точка 258);

11) от точки 258 в южном направлении вдоль автомобильной дороги Р 93 "Калуга - Медынь" на протяжении 219 м до точки 262;

12) от точки 262, пересекая автомобильную дорогу Р 93 "Калуга-Медынь" в общем западном направлении вдоль границы карьера, лесных насаждений и жилой застройки муниципального образования "Поселок Полотняный Завод" до полосы отвода железной дороги Калуга - Вязьма на протяжении 1495 м (точка 305);

13) от точки 305 в общем южном направлении по границе полосы отвода железной дороги Калуга - Вязьма, пересекая ее на протяжении 1208 м до пересечения с границей муниципального образования "Деревня Старки" (узловая точка 315);

14) от узловой точки 315 на юго-запад по границе жилой застройки муниципального образования "Поселок Полотняный Завод", пересекая автодорогу Полотняный Завод - Товарково на протяжении 286 м до точки 322;

15) от точки 322 в юго-западном направлении вдоль автомобильной дороги Полотняный завод - Товарково на протяжении 202 м до точки 324;

16) от точки 324 на северо-запад 458 м по границе жилой застройки муниципального образования "Поселок Полотняный Завод" до точки 330;

17) от точки 330 в северо-восточном направлении по границе жилой застройки муниципального образования "Поселок Полотняный Завод" до р. Шаня на протяжении 497 м (точка 344);

18) от точки 344 по левому берегу против течения р. Шаня на протяжении 766 м до точки 380;

19) от точки 380 в общем северном направлении по границам жилой и промышленной застройки муниципального образования "Поселок Полотняный Завод" до полосы отвода железной дороги Калуга - Вязьма 1173 м (точка 408);

20) от точки 408 в северо-западном направлении по границе полосы отвода железной дороги Калуга - Вязьма на протяжении 974 м до точки 419;

21) от точки 419 на северо-восток, пересекая железную дорогу Калуга - Вязьма до точки 1.

Список координат характерных точек границы
городского поселения "Поселок Полотняный Завод"

№ точки	Координаты в системе МСК-40	
	X	Y
1	2	3
1	455362.41	1280785.73
50	455721.31	1282551.73
60	456956.77	1282718.27
61	457033.39	1282806.51
65	457116.63	1282740.86
77	457275.83	1283056.62
152	455416.02	1283818.32
172	454944.15	1284321.69
188	454702.77	1283814.63
203	454283.82	1283653.08
258	453677.45	1282904.18
262	453458.72	1282893.02

305	453923.10	1281546.99
315	452864.07	1281263.85
322	452947.87	1280993.77
324	452760.61	1280919.33
330	452966.48	1280514.49
344	453410.10	1280705.13
380	453948.21	1281112.38
408	454757.08	1281508.74
419	455296.17	1280744.40

5. Описание границы муниципального образования городское поселение "Поселок Товарково"

Текстовое описание границы городского поселения "Поселок Товарково" произведено согласно цифровым обозначениям в направлении север - восток - юг - запад.

Граница городского поселения "Поселок Товарково" проходит следующим образом:

1) от узловой точки 1 в общем северо-восточном направлении вдоль автомобильной дороги Товарково - Чапаевка на протяжении 760 м, далее по западной стороне гаражных кооперативов на протяжении 454 м, по сельскохозяйственным угодьям и границе лесного массива 1239 м до точки 43;

2) от точки 43 в северо-восточном направлении вдоль автомобильной дороги Полотняный Завод - Товарково на протяжении 514 м до точки 49;

3) от точки 49 в общем северо-восточном направлении по лугу огибая с западной стороны водохранилище на протяжении 632 м до точки 56;

4) от точки 56 на северо-восток по лугу, пересекая автомобильную дорогу Полотняный Завод -Товарково на протяжении 278 м до точки 61;

5) от точки 61 в общем юго-юго-западном направлении по границе жилой застройки муниципального образования "Поселок Товарково" 1218 м до точки 100;

6) от точки 100 в общем юго-восточном направлении по границе жилой застройки муниципального образования "Поселок Товарково" 2281 м до точки 135;

7) от точки 135 в северо-восточном направлении вдоль автомобильной дороги Р 93 "Калуга - Медынь" - Товарково на протяжении 422 м до точки 144;

8) от точки 144 в общем северо - северо-западном направлении вдоль автомобильной дороги Товарково - Полотняный Завод на протяжении 587 м, далее по границе жилой застройки муниципального образования "Поселок Товарково" на протяжении 944 м до точки 173;

9) от точки 173 в общем северо - северо-восточном направлении по границе жилой застройки муниципального образования "Поселок Товарково", пересекая автомобильную дорогу Товарково - Полотняный Завод на протяжении 648 м, далее вдоль автодороги на протяжении 251 м до пересечения с границей муниципального образования "Село Совхоз им. Ленина" (узловая точка 185);

10) от узловой точки 185 в северо-восточном направлении, пересекая железную дорогу Калуга - Вязьма на протяжении 120 м, далее в общем юго-восточном направлении по границе жилой застройки муниципального образования "Поселок Товарково", пересекая автомобильную дорогу Полотняный Завод -Товарково на протяжении 962 м, на юго-восток по полосе отвода железной дороги Калуга - Вязьма

и автомобильной дороги Полотняный Завод - Товарково, пересекая ее на протяжении 1584 м до пересечения с границей муниципального образования "Деревня Жилетово" (узловая точка 220);

11) от узловой точки 220 на юго-запад по полосе отвода автомобильной дороги из пос. Товарково на протяжении 92 м до пересечения с границей муниципального образования "Село Совхоз им. Ленина" (узловая точка 221);

12) от узловой точки 221 в юго-западном направлении по полосе отвода автомобильной дороги из пос. Товарково на протяжении 1106 м до точки 233;

13) от точки 233 в юго-восточном направлении вдоль автомобильной дороги из пос. Товарково, границе жилой застройки муниципального образования "Поселок Товарково" на протяжении 976 м, далее в северо-восточном направлении по полосе отвода железной дороги на протяжении 1106 м до точки 263;

14) от точки 263 в юго-восточном направлении, пересекая железную дорогу по границе промышленной зоны муниципального образования "Поселок Товарково" на протяжении 572 м, далее в общем северо-восточном направлении по границе промышленной зоны муниципального образования "Поселок Товарково" на протяжении 577 м, в юго-восточном направлении по границе промышленной зоны муниципального образования "Поселок Товарково" до автомобильной дороги Товарково - Пятовский на протяжении 897 м (точка 287);

15) от точки 287 в восточном направлении вдоль полосы отвода автомобильной дороги на протяжении 281 м, далее в юго - юго-западном направлении по границе садовых участков и лесного массива на протяжении 735 м до пересечения с границей муниципального образования "Село Льва Толстого" (узловая точка 293);

16) от узловой точки 293 на северо-запад по границе лесного массива на протяжении 740 м, далее в юго-восточном направлении по просеке на протяжении 951 м, в западном направлении по лесному массиву 740 м до пересечения с границей муниципального образования "Село Дворцы" (узловая точка 302);

17) от узловой точки 302 в северо-западном направлении вдоль автомобильной дороги Товарково - Пятовский на протяжении 397 м, огибая садовые участки с южной стороны на протяжении 933 м в общем юго-западном направлении по сельскохозяйственным угодьям, лесным насаждениям и границам пахотного массива на протяжении 3276 м до пересечения с границей муниципального образования "Село Совхоз Чкаловский" (узловая точка 344);

18) от узловой точки 344 в юго-западном направлении пересекая р. Угра вдоль автомобильной дороги Товарково - Камельгино, пересекая ее, на протяжении 635 м, далее в общем юго-западном направлении по восточной стороне границы садовых участков на протяжении 1173 м, в южном направлении вдоль автомобильной дороги "Товарково - Рудня - Дурнево" - Кожухово на протяжении 289 м, далее по пахотному массиву и границе садовых участков, пересекая автомобильную дорогу на протяжении 1772 м, вдоль автомобильной дороги на протяжении 365 м до точки 430;

19) от точки 430 против течения р. Рудница в северо-западном направлении на протяжении 884 м до пересечения с границей муниципального образования "Деревня Рудня" (узловая точка 485);

20) от узловой точки 485 против течения р. Рудница в северо-западном направлении на протяжении 443 м до точки 517;

21) от точки 517 в северо - северо-восточном направлении по лесному массиву на протяжении 1089 м до точки 528;

22) от точки 528 в общем юго-западном направлении по лесному массиву на протяжении 1031 м до точки 534;

23) от точки 534 против течения р. Рудница в северо-западном направлении на протяжении 653 м до точки 570;

24) от точки 570 на северо-восток по лесному массиву на протяжении 2556 м, далее вдоль автомобильной дороги Товарково – Рудня, по границе кладбища 1714 м до точки 631;

25) от точки 631 в северо-восточном направлении вдоль автомобильной дороги Товарково - Рудня на протяжении 514 м, пересекая р. Угра, далее по реке на протяжении 71 м до пересечения с границей муниципального образования "Деревня Старки" (узловая точка 1).

Список координат характерных точек границы
городского поселения "Поселок Товарково"

№ точки	Координаты в системе МСК-40	
	X	Y
1	2	3
1	448415.82	1278441.09
43	450207.99	1279491.84
49	450583.11	1279842.21
56	450851.94	1279977.39
61	451072.90	1280133.13
100	450504.34	1280028.86
135	449185.95	1280924.19
144	449333.91	1281318.93
173	450659.70	1280911.23
185	451442.47	1281179.97
220	450210.46	1282513.69
221	450129.24	1282470.43
233	449612.37	1281544.38
263	449377.30	1283044.70
287	448672.92	1283959.34
293	448068.42	1284094.08
302	447390.09	1282927.05
344	446907.78	1279826.73
430	444662.19	1278487.08
485	445055.58	1277956.89
517	445174.23	1277658.11
528	446044.86	1278052.38
534	445440.30	1277407.70
570	445869.63	1277049.96
631	448166.16	1277970.48

6. Описание границы муниципального образования
сельское поселение "Село Совхоз Чкаловский"

Текстовое описание границы сельского поселения "Село Совхоз Чкаловский" произведено согласно цифровым обозначениям в направлении север - восток - юг - запад.

Граница сельского поселения "Село Совхоз Чкаловский" проходит следующим образом:

1) от узловой точки 1 на юго-восток по лесному массиву Озеренского участкового лесничества Дзержинского лесничества 633 м, далее в общем северо-восточном направлении по лесному массиву Озеренского участкового лесничества Дзержинского лесничества на протяжении 678 м до точки 9;

2) от точки 9 в общем юго-западном направлении по лесному массиву Озеренского участкового лесничества Дзержинского лесничества 666 м, далее в общем южном направлении по течению р. Угра 930 м, в общем юго-восточном направлении по лесному массиву и по границе лесного массива Озеренского участкового лесничества Дзержинского лесничества 6325 м до точки 107;

3) от точки 107 в общем юго-западном направлении по лесному массиву Озеренского участкового лесничества Дзержинского лесничества на протяжении 2032 м, далее в юго-восточном и южном направлении по лесному массиву Озеренского участкового лесничества Дзержинского лесничества и по сельскохозяйственным угодьям, пересекая автодорогу Щуплово-Недетово на протяжении 1172 м до точки 132;

4) от точки 132 в восточном и северо-восточном направлении по сельскохозяйственным угодьям, пересекая автодорогу Щуплово - Недетово на протяжении 2249 м, далее в северо-восточном направлении по лесному массиву Озеренского участкового лесничества Дзержинского лесничества на протяжении 1161 м до точки 145;

5) от точки 145 в общем восточном направлении по лесному массиву Озеренского участкового лесничества Дзержинского лесничества и сельскохозяйственным угодьям на протяжении 2620 м, далее в общем северо-восточном направлении по течению р. Соболевка 3827 м до точки 388;

6) от точки 388 на северо-запад по лесному массиву Озеренского участкового лесничества Дзержинского лесничества 2314 м до точки 403;

7) от точки 403 в общем северо-восточном направлении по течению р. Песочная на протяжении 1903 м до точки 524;

8) от точки 524 в общем западном направлении по границе сельскохозяйственных угодий на протяжении 1326 м, далее в северном и западном направлении по границе сельскохозяйственных угодий 1147 м до точки 554;

9) от точки 554 в общем восточном направлении по границе сельскохозяйственных угодий и по сельскохозяйственным угодьям на протяжении 2150 м, далее в юго-восточном и северном направлении по западной границе дер. Ярлыково на протяжении 500 м, в общем северном направлении по сельскохозяйственным угодьям на протяжении 698 м до точки 588;

10) от точки 588 в общем северо-восточном направлении по течению р. Буйная на протяжении 343 м, далее в общем северо-восточном направлении по лесному массиву Озеренского участкового лесничества Дзержинского лесничества до

пересечения с границей муниципального образования "Поселок Товарково" на протяжении 1005 м (узловая точка 613);

11) от узловой точки 613 в общем юго-восточном направлении по р. Рудница, по течению на протяжении 884 м до точки 668;

12) от точки 668 на северо-восток по западной границе полосы отвода автомобильной дороги "Товарково - Рудня - Дурнево" - Кожухово на протяжении 365 м, пересекая автодорогу по южной границе садовых участков и по сельскохозяйственным угодьям южнее, восточнее и севернее садовых участков на протяжении 1772 м, далее в северном направлении по восточной границе полосы отвода автомобильной дороги "Товарково - Рудня - Дурнево" - Кожухово на протяжении 289 м, в общем северном направлении по восточной и северной границам садовых участков на протяжении 1205 м (точка 747);

13) от точки 747 в общем северо-восточном направлении по южной границе полосы отвода автомобильной дороги в направлении пос. Товарково, пересекая р. Угра до пересечения с границей муниципального образования на протяжении 603 м (узловая точка 754);

14) от узловой точки 754 в общем южном направлении по левому берегу р. Угра по течению на протяжении 15643 м до точки 1172;

15) от точки 1172 в общем западном направлении, пересекая р. Угра по сельскохозяйственным угодьям на протяжении 929 м до узловой точки 1179;

16) от узловой точки 1179 в общем юго-западном направлении по р. Козловка против течения на протяжении 610 м, далее против течения безымянного ручья пересекая автомобильную дорогу "Вязьма-Калуга" - Кожухово - Чкаловский на протяжении 1189 м до точки 1304;

17) от точки 1304 в общем юго-западном направлении по лесному массиву Озеренского участкового лесничества Дзержинского лесничества, по сельскохозяйственным угодьям, пересекая проселочную дорогу Кожухово - Железнево до пересечения с границей муниципального образования "Бабынинский район" на протяжении 4575 м (узловая точка 1356);

18) от узловой точки 1356 в юго-западном направлении по лесному массиву Озеренского участкового лесничества Дзержинского лесничества на протяжении 372 м до точки 1358;

19) от точки 1358 в северо-западном направлении по лесному массиву Озеренского участкового лесничества Дзержинского лесничества на протяжении 2025 м, далее в общем западном направлении по лесному массиву Озеренского участкового лесничества Дзержинского лесничества 984 м до точки 1374;

20) от точки 1374 в юго-восточном направлении по лесному массиву Озеренского участкового лесничества Дзержинского лесничества на протяжении 1559 м до точки 1381;

21) от точки 1381 в общем юго-западном направлении по лесному массиву Озеренского участкового лесничества Дзержинского лесничества и по сельскохозяйственным угодьям, пересекая проселочную дорогу Липилины Дворы - Черная Грязь, на протяжении 4673 м до точки 1406;

22) от точки 1406 в общем северо-западном направлении по сельскохозяйственным угодьям и по лесному массиву Озеренского участкового лесничества Дзержинского лесничества восточнее дер. Машкино и дер. Внуково на протяжении 8346 м до точки 1480;

23) от точки 1480 в общем северо-западном направлении по течению р. Большой Березуй на протяжении 1793 м до точки 1545;

24) от точки 1545 в юго-западном направлении по сельскохозяйственным угодьям южнее дер. Буланцево, по лесному массиву Озеренского участкового лесничества Дзержинского лесничества на протяжении 3144 м до точки 1561;

25) от точки 1561 в западном направлении по лесному массиву Озеренского участкового лесничества Дзержинского лесничества, пересекая проселочную дорогу Утешево - Буланцево по северной ее границе 736 м до точки 1564;

26) от точки 1564 в общем северном направлении по сельскохозяйственным угодьям и лесным насаждениям, пересекая проселочную дорогу Утешево -Буланцево на протяжении 1840 м до точки 1578;

27) от точки 1578 на северо-запад по сельскохозяйственным угодьям, пересекая проселочную дорогу Утешево - Буланцево на протяжении 2123 м, далее в общем северном направлении по р. Безвель по течению 651 м до пересечения с границей муниципального образования "Юхновский район" (узловая точка 1618);

28) от узловой точки 1618 в общем северном направлении по течению р. Безвель на протяжении 1092 м, далее в северо-западном направлении по сельскохозяйственным угодьям западнее дер. Лапино на протяжении 1445 м до точки 1691;

29) от точки 1691 в общем северном направлении по течению р. Безвель до пересечения с границей муниципального образования "Деревня Сени" на протяжении 1461 м (узловая точка 1707);

30) от узловой точки 1707 в общем северном направлении по течению р. Безвель на протяжении 6146 м до точки 1904;

31) от точки 1904 в общем восточном направлении по лесному массиву Озеренского участкового лесничества Дзержинского лесничества на протяжении 876 м, далее на север по лесному массиву Озеренского участкового лесничества Дзержинского лесничества до пересечения с границей муниципального образования "Деревня Рудня" на протяжении 892 м (узловая точка 1).

Список координат характерных точек границы
сельского поселения "Село Совхоз Чкаловский"

№ точки	Координаты в системе МСК-40	
	X	Y
1	2	3
1	442863.99	1 265298.48
9	442793.79	1 266286.95
107	439415.37	1 270629.18
132	437444.55	1269699.75
145	439246.26	1271890.26
388	440841.00	1276859.00
403	442540.80	1275632.90
524	443155.41	1277245.44
554	443466.05	1275513.69
588	444204.81	1277149.14

613	445055.58	1277956.89
668	444662.19	1278487.08
747	446737.41	1279271.16
754	446907.78	1279826.73
1172	438119.46	1281495.33
1179	437957.64	1280628.99
1304	436825.44	1279669.50
1356	433368.09	1277227.45
1358	433007.16	1277140.09
1374	434060.14	1274746.94
1381	432984.27	1275840.71
1406	430952.62	1272067.56
1480	435355.83	1267564.48
1545	436089.72	1266592.19
1561	434199.39	1264374.88
1564	434426.74	1263675.52
1578	435416.70	1264568.80
1618	436593.70	1262408.79
1691	438308.46	1262160.99
1707	438851.50	1262911.90
1904	442180.44	1264234.32

7. Описание границы муниципального образования сельское поселение "Деревня Сени"

Текстовое описание границы сельского поселения "Деревня Сени" произведено согласно цифровым обозначениям в направлении север - восток - юг - запад.

Граница сельского поселения "Деревня Сени" проходит следующим образом:

1) от узловой точки 1 в северо-восточном направлении по середине р. Угра по течению на протяжении 5689 м до точки 67;

2) от точки 67 в юго-восточном направлении по Озеренскому участковому лесничеству Дзержинского лесничества на протяжении 2174 м до точки 85;

3) от точки 85 по Озеренскому участковому лесничеству Дзержинского лесничества в северо-восточном направлении на протяжении 276 м, далее в северо-западном направлении на протяжении 295 м, в северо-восточном направлении на протяжении 236 м, далее в восточном направлении 1068 м до точки 97;

4) от точки 97 в общем северо-западном направлении по Озеренскому участковому лесничеству Дзержинского лесничества, пересекая автомобильную дорогу "Галкино - Сени - Дурнево" - Плюсково до р. Угра 3288 м (точка 125);

5) от точки 125 на север - северо-восток по середине р. Угра по течению на протяжении 16596 м до пересечения с границей муниципального образования "Деревня Галкино" (узловая точка 261);

6) от узловой точки 261 в общем юго-восточном направлении по левому берегу р. Угра по течению на протяжении 7668 м до пересечения с границей муниципального образования "Деревня Рудня" (узловая точка 441);

7) от узловой точки 441 в общем южном направлении по Озеренскому участковому лесничеству Дзержинского лесничества 2619 м до точки 459;

- 8) от точки 459 в общем юго-западном направлении по Озеренскому участковому лесничеству Дзержинского лесничества 6344 м до точки 489;
- 9) от точки 489 в общем северо-западном направлении по Озеренскому участковому лесничеству Дзержинского лесничества 3098 м до точки 503;
- 10) от точки 503 в общем юго-западном направлении по Озеренскому участковому лесничеству Дзержинского лесничества 4711 м до точки 522;
- 11) от точки 522 в юго-западном направлении по восточной стороне полосы отвода автодороги Галкино - Сени - "Товарково - Рудня - Дурнево" на протяжении 632 м до точки 532;
- 12) от точки 532 в восточном, в юго-восточном направлении по Озеренскому участковому лесничеству Дзержинского лесничества 1709 м до точки 539;
- 13) от точки 539 в северо-западном направлении по южной стороне полосы отвода автодороги "Рудня - Дурнево" на протяжении 344 м до точки 542;
- 14) от точки 542 в юго-западном направлении по Озеренскому участковому лесничеству Дзержинского лесничества пересекая проселочную дорогу Дурнево - Горки на протяжении 992 м, далее в общем юго-восточном направлении по Озеренскому участковому лесничеству Дзержинского лесничества на протяжении 1866 м, в северо-восточном направлении по лесничеству 1447 м до точки 600;
- 15) от точки 600 в общем юго-восточном направлении по Озеренскому участковому лесничеству Дзержинского лесничества на протяжении 4499 м до пересечения с границей муниципального образования "Село Совхоз Чкаловский" (узловая точка 616);
- 16) от узловой точки 616 в юго - юго-западном направлении по Озеренскому участковому лесничеству Дзержинского лесничества 1768 м до точки 625;
- 17) от точки 625 по середине р. Большой Березуй против течения на протяжении 6150 м до узловой точки 822;
- 18) от узловой точки 822 в северо-западном направлении по Озеренскому участковому лесничеству Дзержинского лесничества 3534 м, далее по лесничеству в юго-западном направлении 1345 м, в северо-западном направлении по лесничеству на протяжении 1817 м, далее в юго-восточном направлении по Озеренскому участковому лесничеству Дзержинского лесничества на протяжении 1476 м, в северо-западном направлении по Озеренскому участковому лесничеству Дзержинского лесничества 1821 м до точки 875;
- 19) от точки 875 на северо-запад по середине р. Большой Березуй по течению на протяжении 310 м, далее в северо-западном направлении по Озеренскому участковому лесничеству Дзержинского лесничества 616 м до точки 894;
- 20) от точки 894 по середине р. Большой Березуй по течению на протяжении 3943 м до слияния с р. Теча (точка 1130);
- 21) от точки 1130 по середине р. Теча по направлению течения на протяжении 869 м до точки 1165;
- 22) от точки 1165 в юго-западном направлении по Озеренскому участковому лесничеству Дзержинского лесничества на протяжении 465 м, далее на северо-запад 955 м до точки 1175;
- 23) от точки 1175 по середине р. Теча по направлению течения на протяжении 2836 м до узловой точки 1.

Список координат характерных точек границы
сельского поселения "Деревня Сени"

№ точки	Координаты в системе МСК-40	
	X	Y
1	2	3
1	447164.72	1256471.53
67	449987.49	1258405.72
85	448960.68	1260227.70
97	449489.34	1261156.41
125	450574.68	1258785.85
261	452924.73	1264913.01
441	450816.48	1271166.93
459	448472.44	1271310.01
489	447723.72	1266122.52
503	449549.19	1264900.86
522	447672.28	1262276.76
532	447062.78	1262121.13
539	445706.10	1262491.65
542	445822.47	1262168.19
600	444827.70	1262634.48
616	442863.99	1265298.48
625	442180.44	1264234.32
822	438851.50	1262911.90
875	443603.89	1260651.32
894	444238.92	1260225.00
1130	445060.26	1259189.28
1165	445148.37	1258415.73
1175	445730.86	1257373.02

8. Описание границы муниципального образования
сельское поселение "Деревня Барсуки"

Текстовое описание границы сельского поселения "Деревня Барсуки" произведено согласно цифровым обозначениям в направлении север - восток - юг - запад.

Граница сельского поселения "Деревня Барсуки" проходит следующим образом:

1) от точки 1 на юго-восток по лесному массиву Остроженского участкового лесничества Дзержинского лесничества 742 м, далее в юго-западном направлении по лесному массиву Остроженского участкового лесничества Дзержинского лесничества 381 м до точки 4;

2) от точки 4 в юго-восточном направлении по карьере 617 м, далее на восток по лесному массиву Остроженского участкового лесничества Дзержинского лесничества и по сельскохозяйственным угодьям 527 м до точки 9;

3) от точки 9 в северном направлении, пересекая лесной массив по сельскохозяйственным угодьям на протяжении 259 м, далее в северо-восточном направлении по сельскохозяйственным угодьям и лесному массиву Остроженского участкового лесничества Дзержинского лесничества 1302 м до точки 16;

4) от точки 16 на восток по лесному массиву Остроженского участкового лесничества Дзержинского лесничества на протяжении 1198 м до точки 22;

5) от точки 22 на юго-восток по лесному массиву Остроженского участкового лесничества Дзержинского лесничества на протяжении 448 м, далее на юго-восток по лесному массиву Остроженского участкового лесничества Дзержинского лесничества и сельскохозяйственным угодьям на протяжении 1392 м до точки 29;

6) от точки 29 в юго-восточном направлении по лесной полосе на протяжении 323 м, далее на юго-восток по лесному массиву и сельскохозяйственным угодьям, пересекая р. Нерошка на протяжении 1034 м до точки 34;

7) от точки 34 в северо-восточном направлении по лесному массиву Остроженского участкового лесничества Дзержинского лесничества, пересекая ЛЭП на протяжении 2850 м до точки 48;

8) от точки 48 в юго-восточном направлении по лесному массиву Остроженского участкового лесничества Дзержинского лесничества на протяжении 1343 м до пересечения с границей муниципального образования "Угорское" (узловая точка 53);

9) от узловой точки 53 в юго-западном направлении по лесному массиву Остроженского участкового лесничества Дзержинского лесничества 241 м, далее в общем юго-восточном направлении по лесному массиву Остроженского участкового лесничества Дзержинского лесничества западнее дер. Костино на протяжении 2639 м до точки 73;

10) от точки 73 в общем восточном направлении по лесному массиву Остроженского участкового лесничества Дзержинского лесничества западнее дер. Косово на протяжении 625 м до точки 82;

11) от точки 82 в юго-восточном направлении по лесному массиву Остроженского участкового лесничества Дзержинского лесничества на протяжении 503 м, далее на юго-запад по лесному массиву Остроженского участкового лесничества Дзержинского лесничества севернее с. Острожное на протяжении 356 м до точки 86;

12) от точки 86 в общем западном направлении по лесному массиву Остроженского участкового лесничества Дзержинского лесничества севернее с. Острожное на протяжении 774 м, далее в общем западном направлении по лесному массиву Остроженского участкового лесничества Дзержинского лесничества на протяжении 1809 м до точки 107;

13) от точки 107 в юго-западном направлении по лесному массиву Остроженского участкового лесничества Дзержинского лесничества, пересекая р. Грязенка на протяжении 809 м, далее в юго-западном направлении, пересекая автомобильную дорогу Кондрово - Галкино - Острожное - Барсуки по лесному массиву Остроженского участкового лесничества Дзержинского лесничества на протяжении 1599 м, далее в юго-западном направлении по лесному массиву Остроженского участкового лесничества Дзержинского лесничества, пересекая проселочную дорогу Слобода - Богданово на протяжении 869 м, в юго-западном направлении по сельскохозяйственным угодьям, пересекая р. Изверь и сеть мелиоративных каналов на протяжении 1086 м до точки 124;

14) от точки 124 в северо-западном направлении по лесной полосе на протяжении 1264 м до точки 132;

15) от точки 132 на юго-запад по просеке 611 м, далее в общем западном направлении по лесному массиву Остроженского участкового лесничества Дзержинского лесничества южнее дер. Беляйково и дер. Шестаково, пересекая ЛЭП на протяжении 4738 м, далее в северо-западном направлении по лесному массиву Остроженского участкового лесничества Дзержинского лесничества западнее дер. Шестаково, пересекая ЛЭП на протяжении 858 м до точки 159;

16) от точки 159 в северо-восточном направлении по лесному массиву Остроженского участкового лесничества Дзержинского лесничества до безымянного ручья на протяжении 2276 м (точка 168);

17) от точки 168 в западном направлении против течения безымянного ручья на протяжении 274 м, далее на юго-запад по лесному массиву Остроженского участкового лесничества Дзержинского лесничества до пересечения с границей муниципального образования "Юхновский район" 2871 м (узловая точка 187);

18) от узловой точки 187 в общем северо-западном направлении по лесному массиву Остроженского участкового лесничества Дзержинского лесничества, пересекая лесную дорогу и р. Свинцы до пересечения с границей муниципального образования "Износковский район" на протяжении 3098 м (узловая точка 201);

19) от узловой точки 201 на север по лесному массиву Остроженского участкового лесничества Дзержинского лесничества 101 м до точки 202;

20) от точки 202 в северо-восточном направлении по лесному массиву Остроженского участкового лесничества Дзержинского лесничества на протяжении 1481 м до точки 205;

21) от точки 205 на север по лесному массиву Остроженского участкового лесничества Дзержинского лесничества и западной границе сельскохозяйственных угодий, пересекая проселочную дорогу Дерново-Юдино на протяжении 1975 м, далее на северо-восток по западной границе сельскохозяйственных угодий и лесному массиву Остроженского участкового лесничества Дзержинского лесничества западнее дер. Юдино до р. Изверь на протяжении 959 м (точка 217);

22) от точки 217 в общем северо-западном направлении по р. Изверь против течения на протяжении 2031 м до точки 306;

23) от точки 306 на северо-восток по сельскохозяйственным угодьям и лесному массиву Остроженского участкового лесничества Дзержинского лесничества южнее и восточнее дер. Воронки, пересекая автомобильную дорогу Москва - Иванцевичи - Барсуки, на протяжении 2436 м до точки 320;

24) от точки 320 в северо-восточном направлении по лесному массиву Остроженского участкового лесничества Дзержинского лесничества 438 м, далее в юго-восточном направлении по лесному массиву Остроженского участкового лесничества Дзержинского лесничества на протяжении 381 м до узловой точки 1.

Список координат характерных точек границы
сельского поселения "Деревня Барсуки"

№ точки	Координаты в системе МСК-40	
	X	Y
1	2	3
1	469171.64	1256 875.92
4	468324.97	1257 225.84
9	468057.75	1258 305.76

16	469413.99	1258 914.62
22	469468.14	1260107.25
29	468170.51	1260964.77
34	466902.40	1261134.53
48	468032.92	1263435.62
53	466770.64	1263789.76
73	464787.99	1265302.53
82	464872.05	1265868.72
86	464070.15	1265871.51
107	463760.73	1263815.19
124	460129.50	1261721.90
132	461252.34	1261158.48
159	461074.23	1256405.04
168	462903.12	1257219.63
187	461513.79	1254749.94
201	464166.05	1253350.37
202	464266.11	1253340.43
205	464602.73	1254782.24
217	467343.68	1255386.99
306	467968.36	1254188.99
320	469380.92	1256159.16

9. Описание границы муниципального образования сельское поселение "Деревня Галкино"

Текстовое описание границы сельского поселения "Деревня Галкино" произведено согласно цифровым обозначениям в направлении север - восток - юг - запад.

Граница сельского поселения "Деревня Галкино" проходит следующим образом:

1) от узловой точки 1 в общем юго-восточном направлении по лесному массиву Остроженского участкового лесничества Дзержинского лесничества, пересекая водохранилище на протяжении 5887 м, далее по течению по середине р. Шаня на протяжении 441 м до пересечения с границей муниципального образования "Город Кондрово" (узловая точка 32);

2) от узловой точки 32 в общем южном направлении по лесному массиву Кондровского участкового лесничества Дзержинского лесничества на протяжении 1974 м до точки 38;

3) от точки 38 на северо-восток по лесному массиву Кондровского участкового лесничества Дзержинского лесничества 1060 м до точки 44;

4) от точки 44 в южном направлении по лесному массиву Кондровского участкового лесничества Дзержинского лесничества 1667 м до точки 45;

5) от точки 45 в общем юго-восточном направлении вдоль полосы отвода железной дороги Калуга - Вязьма, пересекая ее на протяжении 1527 м, далее вдоль автомобильной дороги Кондрово - Галкино - Острожное - Барсуки", границе жилой застройки муниципального образования "Город Кондрово" и лесных насаждений на протяжении 2068 м до пересечения с границей муниципального образования "Деревня Старки" (узловая точка 102);

6) от узловой точки 102 в общем юго-восточном направлении вдоль полосы отвода железной дороги Калуга - Вязьма на протяжении 2719 м до точки 126;

7) от точки 126 в общем юго-западном направлении по лесному массиву Кондровского участкового лесничества Дзержинского лесничества 587 м, далее против течения безымянного ручья 1477 м по лесному массиву Кондровского участкового лесничества Дзержинского лесничества 3351 м до точки 252;

8) от точки 252 в общем юго-восточном направлении по лесному массиву Кондровского участкового лесничества Дзержинского лесничества на протяжении 4642 м до точки 283;

9) от точки 283 в общем юго-западном направлении по лесному массиву Кондровского участкового лесничества Дзержинского лесничества 1084 м, далее по границе жилой застройки дер. Никольское 1810 м до пересечения с границей муниципального образования "Деревня Рудня" (узловая точка 381);

10) от узловой точки 381 в общем западном направлении против течения по левому берегу р. Угра на протяжении 7245 м до пересечения с границей муниципального образования "Деревня Сени" (узловая точка 524);

11) от узловой точки 524 в общем северо-западном направлении против течения по левому берегу р. Угра на протяжении 7668 м до пересечения с границей муниципального образования "Угорское" (узловая точка 704);

12) от узловой точки 704 в общем северном направлении по лесному массиву Кондровского участкового лесничества Дзержинского лесничества, пересекая р. Изверь на протяжении 6398 м до точки 747;

13) от точки 747 в общем северо-восточном направлении по лесному массиву Кондровского участкового лесничества Дзержинского лесничества по границе сельскохозяйственных угодий, пересекая пруд, автомобильную дорогу Кондрово-Галкино - Острожное - Барсуки на протяжении 6255 м до точки 819;

14) от точки 819 на северо-запад по лесному массиву Кондровского участкового лесничества Дзержинского лесничества 3368 м до точки 839;

15) от точки 839 в общем восточном направлении по лесному массиву Кондровского участкового лесничества Дзержинского лесничества на протяжении 2999 м до точки 859;

16) от точки 859 в северо-западном направлении по лесному массиву Кондровского участкового лесничества Дзержинского лесничества на протяжении 2000 м до точки 876;

17) от точки 876 в общем северо-восточном направлении по лесному массиву Кондровского участкового лесничества Дзержинского лесничества на протяжении 2103 м до узловой точки 1.

Список координат характерных точек границы
сельского поселения "Деревня Галкино"

№ точки	Координаты в системе МСК-40	
	X	Y
1	2	3
1	466063.38	1270133.19
32	463758.48	1275199.83
38	461871.54	1275219.99

44	462231.63	1276213.77
45	460567.89	1276111.08
102	458945.62	1278202.47
126	456488.96	1279079.41
252	453097.46	1275952.65
283	451150.46	1279156.60
381	449500.59	1278038.25
524	450816.48	1271166.93
704	452924.73	1264913.01
747	457505.01	1265325.48
819	461819.34	1268195.31
839	464239.98	1267433.73
859	464281.75	1269897.18
876	465406.85	1268317.48

10. Описание границы муниципального образования сельское поселение "Село Дворцы"

Текстовое описание границы сельского поселения "Село Дворцы" произведено согласно цифровым обозначениям в направлении север - восток - юг - запад.

Граница сельского поселения "Село Дворцы" проходит следующим образом:

1) от узловой точки 1 в общем северо-восточном направлении по сельскохозяйственным угодьям и по лесному массиву 2268 м до точки 15;

2) от точки 15 в общем юго-восточном направлении по лесному массиву и сельскохозяйственным угодьям 1594 м, по границам садовых участков 743 м до пересечения с границей муниципального образования "Село Льва Толстого" (узловая точка 43);

3) от узловой точки 43 в общем юго-восточном направлении по лесному массиву, огибая северо-восточнее с. Камельгино 1854 м до точки 54;

4) от точки 54 в южном направлении по лесному массиву по восточной границе с. Камельгино на протяжении 377 м до точки 59;

5) от точки 59 в общем юго-западном направлении по лесному массиву, юго-восточной границе с. Камельгино на протяжении 2039 м до точки 72;

6) от точки 72 в общем юго-восточном направлении по лесному массиву, сельскохозяйственным угодьям, пересекая автомобильную дорогу Р 93 Калуга - Медынь - Дворцы - Р 93 Калуга - Медынь на протяжении 4579 м до точки 104;

7) от точки 104 в юго-западном направлении по лесному массиву восточнее с. Дворцы на протяжении 511 м до точки 106;

8) от точки 106 в общем юго-восточном направлении по лесному массиву на протяжении 571 м до точки 108;

9) от точки 108 в общем юго-западном направлении по границе жилой и производственной застройки муниципального образования с. Дворцы до р. Веприка на протяжении 1413 м (точка 157);

10) от точки 157 в общем юго-западном направлении по границе лесного массива на протяжении 5307 м до точки 189;

11) от точки 189 в общем юго-восточном направлении, пересекая р. Веприка по лесному массиву на протяжении 1986 м до точки 203;

12) от точки 203 в юго-восточном направлении по лесному массиву, пересекая автомобильную дорогу Учхоз - М-3 "Украина" до пересечения с руслом р. Угра на протяжении 2177 м (точка 225);

13) от точки 225 в юго-восточном направлении по левому берегу р. Угра по течению на протяжении 1150 м до пересечения с границей муниципального образования "Город Калуга" (узловая точка 250);

14) от узловой точки 250 в юго-восточном направлении по течению р. Угра по правому берегу на протяжении 3959 м до точки 366;

15) от точки 366 в южном направлении по сельскохозяйственным угодьям на протяжении 629 м до точки 367;

16) от точки 367 в общем юго-западном направлении 2227 м до точки 379;

17) от точки 379 в общем северо-западном направлении на протяжении 1850 м по сельскохозяйственным угодьям до точки 393;

18) от точки 393 в общем западном направлении по сельскохозяйственным угодьям и границе жилой и производственной застройки дер. Обухово до автомобильной дороги М-3 "Украина" на протяжении 2260 м (точка 444);

19) от точки 444 в юго-западном направлении вдоль автомобильной дороги М-3 "Украина" на протяжении 2859 м до пересечения с границей муниципального образования "Бабынинский район" (узловая точка 477);

20) от узловой точки 477 на северо-запад по сельскохозяйственным угодьям, пересекая автомобильные дороги М-3 "Украина" и Вязьма - Калуга на протяжении 1812 м до точки 499;

21) от точки 499 в общем западном направлении по границе сельскохозяйственных угодий, лесного и пахотного массивов на протяжении 4189 м до пересечения с границей муниципального образования "Село Совхоз Чкаловский" (узловая точка 545);

22) от узловой точки 545 на северо-восток по лесному массиву, сельскохозяйственным угодьям и лесонасаждениям 3898 м до точки 590;

23) от точки 590 в северном направлении по сельскохозяйственным угодьям и лесонасаждениям до р. Козловка на протяжении 676 м (точка 597);

24) от точки 597 в северо-восточном направлении по р. Козловка на протяжении 1799 м до точки 722;

25) от точки 722 в северо-восточном направлении по сельскохозяйственным угодьям до р. Угра на протяжении 929 м (точка 729);

26) от точки 729 по левому берегу р. Угра против течения на протяжении 15643 м до пересечения с границей муниципального образования "Поселок Товарково" (узловая точка 1).

Список координат характерных точек границы
сельского поселения "Село Дворцы"

№ точки	Координаты в системе МСК-40	
	X	Y
	2	3
1	446907.78	1279826.73
15	448019.64	1281639.96
43	447390.09	1282927.05

54	445988.25	1283534.64
59	445612.41	1283529.33
72	444729.24	1281877.47
104	441698.85	1285004.25
106	441201.60	1284885.18
108	440825.53	1285312.15
157	440201.43	1284791.40
189	438164.55	1282706.01
203	437943.24	1284215.76
225	436108.59	1285272.63
250	435609.93	1286278.77
366	432519.11	1288077.11
367	431890.54	1288110.86
379	431541.18	1285920.02
393	432972.36	1285256.39
444	432967.47	1283606.50
477	431138.32	1281852.92
499	432736.26	1281107.26
545	433368.09	1277227.45
590	436158.27	1279775.07
597	436825.44	1279669.50
722	437957.64	1280628.99
729	438119.46	1281495.33

11. Описание границы муниципального образования сельское поселение "Деревня Жилетово"

Текстовое описание границы сельского поселения "Деревня Жилетово" произведено согласно цифровым обозначениям в направлении север - восток - юг - запад.

Граница сельского поселения "Деревня Жилетово" проходит следующим образом:

- 1) от точки 1 на северо-восток от автомобильной дороги Р 93 Калуга-Медынь по юго-восточной границе карьера вдоль ЛЭП на протяжении 1001 м до точки 7;
- 2) от точки 7 в юго-восточном направлении по контуру лесного массива, пересекая ЛЭП и автодорогу в направлении карьера на протяжении 152 м, далее в северо-восточном направлении по контуру лесного массива вдоль полосы отвода автодороги в направлении карьера севернее границы жилой застройки дер. Жилетово на протяжении 407 м до точки 19;
- 3) от точки 19 в юго-западном направлении по автодороге севернее границы жилой застройки дер. Жилетово на протяжении 325 м до точки 23;
- 4) от точки 23 в юго-восточном направлении по границе садовых участков восточнее границы жилой застройки дер. Жилетово 1283 м до точки 59;
- 5) от точки 59 в южном направлении по границе садовых участков восточнее жилой застройки дер. Жилетово на протяжении 604 м до точки 81;

6) от точки 81 в восточном направлении по северной границе полосы отвода железной дороги Калуга - Вязьма на протяжении 650 м до пересечения с границей муниципального образования "Поселок Пятковский" (узловая точка 84);

7) от узловой точки 84 в южном направлении, пересекая железную дорогу Калуга - Вязьма до пересечения с границей муниципального образования "Село Совхоз им. Ленина" на протяжении 103 м до точки 85;

8) от точки 85 в общем западном направлении по южной границе полосы отвода железной дороги Калуга - Вязьма на протяжении 3945 м до пересечения с границей муниципального образования "Поселок Товарково" (узловая точка 114);

9) от узловой точки 114 в северо-восточном направлении, пересекая железную дорогу Калуга - Вязьма на протяжении 92 м до пересечения с границей муниципального образования "Село Совхоз им. Ленина" (узловая точка 115);

10) от узловой точки 115 в общем восточном направлении по северной границе полосы отвода железной дороги Калуга - Вязьма, пересекая автомобильную дорогу Р 93 Калуга - Медынь на протяжении 1826 м до точки 132;

11) от точки 132 в северо-западном направлении вдоль автомобильной дороги Р 93 Калуга - Медынь на протяжении 1196 м до точки 1.

Список координат характерных точек границы
сельского поселения "Деревня Жилетово"

№ точки	Координаты в системе МСК-40	
	X	Y
1	2	3
1	451002.90	1283515.60
7	451619.64	1284303.15
19	451588.05	1284820.83
23	451296.99	1284701.12
59	450774.54	1285554.24
81	450201.54	1285580.47
84	450255.96	1286227.64
85	450154.34	1286248.33
114	450129.24	1282470.43
115	450210.46	1282513.69
132	450086.64	1284268.91

12. Описание границы муниципального образования
сельское поселение "Деревня Редькино"

Текстовое описание границы сельского поселения "Деревня Редькино" произведено согласно цифровым обозначениям в направлении север - восток - юг - запад.

Граница сельского поселения "Деревня Редькино" проходит следующим образом:

1) от узловой точки 1 в общем северо-восточном направлении по границе лесного массива Кондровского участкового лесничества Дзержинского лесничества южнее дер. Карцово на протяжении 2615 м до точки 30;

2) от точки 30 в общем южном направлении по течению р. Медынка 702 м, далее в общем северо-восточном направлении по лесному массиву Кондровского участкового лесничества Дзержинского лесничества и сельскохозяйственным угодьям, пересекая безымянный ручей на протяжении 4045 м до точки 67;

3) от точки 67 в общем северном направлении по сельскохозяйственным угодьям и по границе ур. Ясенки на протяжении 2280 м до точки 87;

4) от точки 87 в общем северо-восточном направлении по лесным насаждениям и сельскохозяйственным угодьям, пересекая проселочную дорогу Кожухово - Карамышево на протяжении 2314 м, в северо-восточном направлении по сельскохозяйственным угодьям и лесному массиву Кондровского участкового лесничества Дзержинского лесничества севернее дер. Фролово до пересечения с границей муниципального образования "Малоярославецкий район" на протяжении 1644 м (узловая точка 110);

5) от узловой точки 110 в юго-восточном направлении по границе лесного массива Кондровского участкового лесничества Дзержинского лесничества севернее дер. Фролово на протяжении 891 м, далее на северо-восток по лесному массиву Кондровского участкового лесничества Дзержинского лесничества на протяжении 1009 м, в общем восточном направлении по лесному массиву Кондровского участкового лесничества Дзержинского лесничества на протяжении 1775 м, далее в юго-восточном направлении по границе лесного массива Кондровского участкового лесничества Дзержинского лесничества и болота Мочалово на протяжении 467 м до точки 130;

6) от точки 130 на запад по лесному массиву Кондровского участкового лесничества Дзержинского лесничества и границе сельскохозяйственных угодий на протяжении 1855 м до точки 137;

7) от точки 137 в общем южном направлении по лесному массиву Кондровского участкового лесничества Дзержинского лесничества, по границе лесного массива и сельскохозяйственных угодий на протяжении 2280 м, далее в южном направлении по границе лесного массива Кондровского участкового лесничества Дзержинского лесничества и сельскохозяйственных угодий западнее дер. Барановка на протяжении 1168 м, далее в южном направлении по лесному массиву Кондровского участкового лесничества Дзержинского лесничества западнее дер. Корнеевка на протяжении 2687 м, в южном направлении по сельскохозяйственным угодьям, пересекая безымянный ручей до пересечения р. Суходрев с границей муниципального образования "Село Совхоз им. Ленина" на протяжении 838 м (узловая точка 169);

8) от узловой точки 169 в общем юго-западном направлении по течению р. Суходрев на протяжении 1801 м до точки 215;

9) от точки 215 в общем западном направлении по восточной, южной и западной границам дер. Латышево на протяжении 880 м, далее в общем западном направлении по сельскохозяйственным угодьям и грунтовой дороге до середины р. Суходрев на протяжении 554 м (точка 249);

10) от точки 249 в общем западном направлении по середине р. Суходрев, по течению до пересечения с границей муниципального образования "Деревня Старки" на протяжении 12454 м (узловая точка 534);

11) от узловой точки 534 в общем северном направлении по сельскохозяйственным угодьям и лесному массиву до пересечения с автомобильной дорогой Подъезд к усадьбе Гончаровых - Редькино на протяжении 1327 м до точки 541;

12) от точки 541 в северо-восточном направлении по автодороге Подъезд к усадьбе Гончаровых - Редькино на протяжении 292 м, далее в северном направлении по лесному массиву западнее дер. Редькино, пересекая ЛЭП на протяжении 848 м до точки 550;

13) от точки 550 в общем западном направлении по лесному массиву и сельскохозяйственным угодьям, пересекая ЛЭП до р. Медынка 901 м (точка 555);

14) от точки 555 в общем северном направлении против течения р. Медынка на протяжении 668 м, далее в северо-западном направлении по лесному массиву и сельскохозяйственным угодьям на протяжении 1720 м до точки 583;

15) от точки 583 в северном направлении по лесному массиву, пересекая ЛЭП до пересечения с границей муниципального образования "Деревня Карцово" на протяжении 448 м (узловая точка 1).

Список координат характерных точек границы
сельского поселения "Деревня Редькино"

№ точки	Координаты в системе МСК-40	
	X	Y
1	2	3
1	459089.28	1284412.95
30	459714.78	1286369.73
67	460846.71	1289285.19
87	462944.16	1288563.30
110	464494.58	1291888.95
130	464007.78	1295231.80
137	463743.04	1293441.33
169	457130.25	1293425.64
215	456646.00	1292517.50
249	456273.56	1291766.79
534	455178.27	1286074.85
541	456413.70	1286137.93
550	457481.79	1286453.79
555	457295.40	1285580.79
583	458659.26	1284288.66

13. Описание границы муниципального образования
сельское поселение "Деревня Карцово"

Текстовое описание границы сельского поселения "Деревня Карцово" произведено согласно цифровым обозначениям в направлении север - восток - юг - запад.

Граница сельского поселения "Деревня Карцово" проходит следующим

образом:

1) от узловой точки 1 в северном направлении вдоль автомобильной дороги Р 93 Калуга - Медынь по правой ее стороне на протяжении 1832 м до точки 17;

2) от точки 17 в восточном направлении по лесному массиву Кондровского участкового лесничества Дзержинского лесничества севернее дер. Акишево на протяжении 1583 м до точки 24;

3) от точки 24 в юго-восточном направлении по лесному массиву Кондровского участкового лесничества Дзержинского лесничества на протяжении 685 м, далее в юго-восточном направлении по сельскохозяйственным угодьям и лесным насаждениям, пересекая полосу отвода автомобильной дороги Р 93 Калуга- Медынь - Желтыкино - Карцово на протяжении 952 м, далее в общем юго-восточном направлении по лесному массиву Кондровского участкового лесничества Дзержинского лесничества на протяжении 2986 м до точки 47;

4) от точки 47 на восток по лесному массиву Кондровского участкового лесничества Дзержинского лесничества на протяжении 971 м до точки 54;

5) от точки 54 в общем северном направлении против течения р. Медынка на протяжении 2529 м., далее в общем северо-восточном направлении по лесному массиву Кондровского участкового лесничества Дзержинского лесничества западнее дер. Носыкино, пересекая полосу отвода автомобильной дороги Р 93 Калуга - Медынь - Желтыкино - Карцово на протяжении 1918 м, далее в северо-восточном направлении по лесному массиву Кондровского участкового лесничества Дзержинского лесничества западнее дер. Желтыкино, пересекая озеро без названия на протяжении 1019 м до точки 138;

6) от точки 138 в северном направлении по лесному массиву Кондровского участкового лесничества Дзержинского лесничества севернее дер. Желтыкино на протяжении 1820 м, далее в общем северо-восточном и восточном направлении по лесному массиву Кондровского участкового лесничества Дзержинского лесничества, пересекая ЛЭП на протяжении 5250 м до точки 172;

7) от точки 172 в северном направлении по восточным границам лесных кварталов № 13 и № 14 Кондровского участкового лесничества Дзержинского лесничества, пересекая ЛЭП на протяжении 1563 м, далее в северо-западном направлении по восточной границе лесного квартала № 12 Кондровского участкового лесничества Дзержинского лесничества на протяжении 1233 м, в северном направлении по восточной границе лесных кварталов № 12, № 10, № 6 Кондровского участкового лесничества Дзержинского лесничества западнее ур. Митюрино 2159 м, далее в общем юго-восточном направлении по восточной границе лесного квартала № 6 Кондровского участкового лесничества Дзержинского лесничества до пересечения с границей муниципального образования "Малоярославецкий район" 1280 м (узловая точка 208);

8) от узловой точки 208 в южном направлении по лесному массиву Кондровского участкового лесничества Дзержинского лесничества на протяжении 2434 м до точки 223;

9) от точки 223 в общем юго-восточном направлении пересекая ЛЭП, далее по лесному массиву Кондровского участкового лесничества Дзержинского лесничества на протяжении 1527 м до точки 227;

10) от точки 227 на юго-запад по лесному массиву Кондровского участкового лесничества Дзержинского лесничества западнее дер. Яблоновка на протяжении 330 м, далее в южном направлении по лесному массиву Кондровского участкового

лесничества Дзержинского лесничества на протяжении 1118 м, в юго-западном направлении по границе лесного массива Кондровского участкового лесничества Дзержинского лесничества и сельскохозяйственных угодий на протяжении 1009 м; в юго-восточном направлении по границе кладбища северо-западнее дер. Вараксино, по сельскохозяйственным угодьям до р. Путынка 322 м, далее против течения р. Путынка на протяжении 609 м до точки 289;

11) от точки 289 в общем юго-восточном направлении по лесному массиву Кондровского участкового лесничества Дзержинского лесничества, по границе данного лесничества и сельскохозяйственных угодий на протяжении 4034 м, далее в общем юго-западном направлении по лесному массиву Кондровского участкового лесничества Дзержинского лесничества, севернее и северо-западнее дер. Песочня, по сельскохозяйственным угодьям западнее дер. Песочня на протяжении 1763 м, далее в юго-восточном направлении по лесному массиву Кондровского участкового лесничества Дзержинского лесничества до пересечения с границей муниципального образования "Деревня Редькино" на протяжении 1376 м (узловая точка 317);

12) от узловой точки 317 в юго-западном направлении по лесному массиву Кондровского участкового лесничества Дзержинского лесничества, по сельскохозяйственным угодьям севернее дер. Фролово 2120 м, далее в северо-западном направлении по сельскохозяйственным угодьям и по лесным насаждениям 572 м, в общем юго-западном направлении по границе ур. Ясенки и по сельскохозяйственным угодьям на протяжении 1266 м до точки 340;

13) от точки 340 в юго-восточном направлении по границе ур. Ясенки и по сельскохозяйственным угодьям на протяжении 922 м, далее в южном направлении по сельскохозяйственным угодьям на протяжении 1358 м до точки 360;

14) от точки 360 в общем юго-западном направлении по сельскохозяйственным угодьям на протяжении 1537 м, далее в общем юго-западном направлении по лесному массиву Кондровского участкового лесничества Дзержинского лесничества на протяжении 2508 м до точки 377;

15) от точки 377 в общем северном направлении по безымянному ручью на протяжении 702 м до точки 397;

16) от точки 397 в общем западном направлении по границе лесного массива Кондровского участкового лесничества Дзержинского лесничества на протяжении 1968 м до точки 420;

17) от точки 420 на юго-запад по границе лесного массива Кондровского участкового лесничества Дзержинского лесничества до пересечения с границей муниципального образования "Деревня Старки" 646 м (узловая точка 426);

18) от узловой точки 426 в общем северо-западном направлении по сельскохозяйственным угодьям, пересекая ЛЭП, по лесному массиву на протяжении 1755 м до точки 433;

19) от точки 433 в общем юго-западном направлении по лесному массиву Кондровского участкового лесничества Дзержинского лесничества, пересекая болото Сивкино на протяжении 629 м, далее в общем юго-западном направлении по лесному массиву Кондровского участкового лесничества Дзержинского лесничества севернее дома-интерната на протяжении 1539 м до автомобильной дороги Р 93 Калуга - Медынь (точка 440);

20) от точки 440 в северо-западном направлении, по левой стороне полосы отвода автодороги Р 93 Калуга – Медынь 1351 м до пересечения с границей муниципального образования "Город Кондрово" (узловая точка 453);

21) от узловой точки 453 в общем северном направлении по восточной границе автозаправочной станции, по восточной границе жилой застройки муниципального образования "Город Кондрово", пересекая автомобильную дорогу Стефаново - Карцово на протяжении 1531 м, далее на юго-запад по течению безымянного ручья 102 м, на север по правой стороне автомобильной дороги Р 93 Калуга - Медынь, пересекая автодорогу Р 93 Калуга - Медынь - Желтыкино - Карцово на протяжении 4245 м до пересечения с границей муниципального образования "Деревня Никольское" (узловая точка 1).

Список координат характерных точек границы
сельского поселения "Деревня Карцово"

№ точки	Координаты в системе МСК-40	
	X	Y
1	2	3
1	465063.65	1279934.36
17	466869.43	1279655.65
24	466776.72	1281234.24
47	464113.53	1283906.52
54	464048.01	1284867.81
138	467242.74	1286711.46
172	470058.03	1288561.14
208	474046.65	1288700.00
223	471711.34	1288879.68
227	471442.77	1290310.51
289	468698.67	1289358.18
317	464494.58	1291888.95
340	462944.16	1288563.30
360	460846.71	1289285.19
377	459187.65	1286454.78
397	459714.78	1286369.73
420	459520.92	1284713.19
426	459089.28	1284412.95
433	459887.31	1282977.9
440	458612.43	1281730.07
453	459745.90	1280994.89

14. Описание границы муниципального образования
сельское поселение "Деревня Старки"

Текстовое описание границы сельского поселения "Деревня Старки" произведено согласно цифровым обозначениям в направлении север - восток - юг - запад.

Граница сельского поселения "Деревня Старки" проходит следующим образом:

1) от узловой точки 1 в юго-восточном направлении, пересекая полосу отвода железной дороги Калуга - Вязьма на протяжении 96 м, далее в юго-восточном

направлении по восточной стороне полосы отвода железной дороги, по лесному массиву до р. Шаня на протяжении 823 м, далее по правому берегу р. Шаня против течения на протяжении 234 м, в юго-восточном направлении по южной границе жилой застройки муниципального образования "Город Кондрово" и сельскохозяйственным угодьям на протяжении 257 м, далее в общем северо-восточном направлении по южной границе жилой застройки муниципального образования "Город Кондрово" до пересечения автомобильной дорогой Р 93 Калуга - Медынь с муниципальным образованием "Деревня Карцово" на протяжении 2963 м (узловая точка 116);

2) от узловой точки 116 на юго-восток по левой стороне полосы отвода автомобильной дороги Р 93 Калуга - Медынь на протяжении 1397 м до точки 130;

3) от точки 130 в общем северо-восточном направлении по лесному массиву на протяжении 2168 м, далее на восток по лесному массиву, пересекая ЛЭП на протяжении 584 м, в юго-восточном направлении по лесному массиву и по сельскохозяйственным угодьям до пересечения с границей муниципального образования "Деревня Редькино" на протяжении 1170 м (узловая точка 144);

4) от узловой точки 144 на юго-запад по лесному массиву на протяжении 448 м, далее на юго-восток по лесному массиву и по сельскохозяйственным угодьям до р. Медынка на протяжении 1720 м, в общем юго-восточном направлении по течению р. Медынка на протяжении 668 м до точки 175;

5) от точки 175 в северо-восточном направлении по лесным насаждениям, пересекая ЛЭП на протяжении 901 м до точки 180;

6) от точки 180 в южном направлении по лесному массиву 848 м, далее в южном направлении по правой стороне полосы отвода автомобильной дороги Подъезд к усадьбе Гончаровых - Редькино 292 м, пересекая полосу отвода автомобильной дороги Подъезд к усадьбе Гончаровых" - Редькино по сельскохозяйственным угодьям 1327 м до пересечения р. Суходрев с границей муниципального образования "Село Совхоз им Ленина" (узловая точка 196);

7) от узловой точки 196 в общем западном направлении по правому берегу р. Суходрев по течению до пересечения с границей муниципального образования "Поселок Полотняный Завод" на протяжении 2107 м (узловая точка 219);

8) от узловой точки 219 в северо-западном направлении по правому берегу по течению р. Суходрев на протяжении 693 м, далее в северо-восточном направлении по сельскохозяйственным угодьям и по левой стороне проселочной дороги Полотняный Завод - Устье на протяжении 909 м до точки 266;

9) от точки 266 в северо-западном направлении по сельскохозяйственным угодьям, по южной границе кладбища и по левой стороне проселочной дороги Полотняный Завод - Старки на протяжении 1040 м, далее в общем северо-западном направлении по северной границе жилой застройки муниципального образования "Поселок Полотняный Завод" на протяжении 2103 м до точки 323;

10) от точки 323 в общем юго-западном направлении пересекая и проходя по правой стороне полосы отвода автомобильной дороги Подъезд к усадьбе Гончаровых на протяжении 128 м, далее в общем юго-западном направлении по западной границе муниципального образования "Поселок Полотняный Завод" и по правой стороне автомобильной дороги Р 93 Калуга - Медынь 1364 м, в общем юго-западном направлении по сельскохозяйственным угодьям, пересекая р. Суходрев, по границе промышленной застройки муниципального образования "Поселок Полотняный

Завод" до пересечения с полосой отвода железной дороги Калуга -Вязьма на протяжении 2353 м (точка 391);

11) от точки 391 в юго-восточном направлении по левой стороне полосы отвода железной дороги Калуга - Вязьма на протяжении 974 м, далее в общем юго-западном направлении по границе промышленной застройки муниципального образования "Поселок Полотняный Завод" и по сельскохозяйственным угодьям до р. Шаня на протяжении 1100 м, далее в юго-западном направлении по левому берегу по течению р. Шаня на протяжении 839 м до точки 466;

12) от точки 466 в юго-западном направлении по западной границе муниципального образования "Поселок Полотняный Завод" на протяжении 497 м, далее в общем восточном направлении по лесному массиву, по автомобильной дороге Полотняный Завод - Товарково до пересечения полосы отвода железной дороги Калуга - Вязьма с границей муниципального образования "Село Совхоз им. Ленина" на протяжении 946 м (узловая точка 495);

13) от узловой точки 495 на юг по левой стороне полосы отвода железной дороги Калуга - Вязьма до пересечения с границей муниципального образования "Поселок Товарково" на протяжении 1473 м (узловая точка 505);

14) от узловой точки 505 в общем южном направлении по левой стороне полосы отвода железной дороги Калуга - Вязьма, по границе лесного массива на протяжении 899 м, далее в юго-восточном направлении по границе лесного массива западнее муниципального образования "Поселок Товарково" до автомобильной дороги из муниципального образования "Поселок Товарково" на протяжении 546 м, далее в общем южном направлении по левой стороне автомобильной дороги на протяжении 985 м до точки 546;

15) от точки 546 в юго-западном направлении, пересекая автомобильную дорогу, далее по левой стороне автомобильной дороги в направлении муниципального образования "Поселок Товарково" на протяжении 422 м до точки 555;

16) от точки 555 в северо-западном направлении по лесному массиву на протяжении 1374 м, далее в общем северном направлении по восточной и северной границе муниципального образования "Поселок Товарково" на протяжении 2124 м, далее в общем юго-западном направлении, пересекая автомобильную дорогу Полотняный Завод - Товарково, далее по левой стороне дороги и по сельскохозяйственным угодьям на протяжении 906 м до точки 641;

17) от точки 641 в юго-западном направлении по левой стороне полосы отвода автомобильной дороги Полотняный Завод - Товарково на протяжении 514 м, далее в общем юго-западном направлении по лесному массиву и по сельскохозяйственным угодьям до пересечения р. Угра с границей муниципального образования "Деревня Рудня" на протяжении 2454 м (узловая точка 689);

18) от узловой точки 689 в общем северо-западном направлении по правому берегу р. Угра против течения до пересечения с границей муниципального образования "Деревня Галкино" на протяжении 1379 м (узловая точка 731);

19) от узловой точки 731 в общем северном и северо-восточном направлении по западной границе дер. Никольское, далее в общем северо-восточном направлении по лесному массиву на протяжении 2894 м до точки 829;

20) от точки 829 в общем северо-западном и западном направлении по лесному массиву на протяжении 4642 м до точки 860;

21) от точки 860 в общем северо-восточном направлении по лесному массиву, пересекая автомобильную дорогу Полотняный Завод - Товарково - Бели -Дубинино на протяжении 3351 м, далее в общем северо-восточном направлении по течению безымянного ручья на протяжении 1725 м, в северо-восточном направлении по лесному массиву на протяжении 340 м до точки 986;

22) от точки 986 на северо-запад по западной стороне полосы отвода железной дороги Калуга - Вязьма до пересечения с границей муниципального образования "Город Кондрово" на протяжении 2688 м (узловая точка 1).

Список координат характерных точек границы
сельского поселения "Деревня Старки"

№ точки	Координаты в системе МСК-40	
	X	Y
1	2	3
1	458945.62	1278202.47
116	459784.38	1280969.82
130	458612.43	1281730.07
144	459089.28	1284412.95
175	457295.40	1285580.79
180	457481.79	1286453.79
196	455178.27	1286074.85
219	454944.15	1284321.69
266	456092.37	1284293.16
323	457137.10	1282744.75
391	455296.17	1280744.40
466	453410.10	1280705.13
495	452864.07	1281263.85
505	451442.47	1281179.97
546	449333.91	1281318.93
555	449185.95	1280924.19
641	450583.11	1279842.21
689	448415.82	1278441.09
731	449500.59	1278038.25
829	451150.46	1279156.60
860	453097.46	1275 952.65
986	456488.96	1279 079.41

15. Описание границы муниципального образования
сельское поселение "Село Льва Толстого"

Текстовое описание границы сельского поселения "Село им. Льва Толстого" произведено согласно цифровым обозначениям в направлении север - восток - юг - запад.

Граница сельского поселения "Село им. Льва Толстого" проходит следующим образом:

1) от узловой точки 1 в восточном направлении по лесному кварталу № 77 Льва-Толстовского участкового лесничества Дзержинского лесничества на протяжении 740 м, далее в северном направлении по лесному кварталу № 77 Льва-Толстовского участкового лесничества Дзержинского лесничества на протяжении 951 м, далее в общем юго-восточном направлении по границе лесного квартала № 75 Льва-Толстовского участкового лесничества Дзержинского лесничества до пересечения с границей муниципального образования "Село Совхоз им. Ленина" на протяжении 740 м (узловая точка 10);

2) от узловой точки 10 в общем юго-восточном направлении по южной границе лесного квартала № 75 и северной границе лесного квартала № 34 Льва-Толстовского участкового лесничества Дзержинского лесничества до пересечения с автомобильной дорогой Р 93 Калуга - Медынь на протяжении 1056 м (точка 33);

3) от точки 33 в южном направлении вдоль восточной границы полосы отвода автомобильной дороги Р 93 Калуга - Медынь на протяжении 936 м до точки 43;

4) от точки 43 в общем юго-восточном направлении по границе лесного массива Льва-Толстовского участкового лесничества Дзержинского лесничества на протяжении 956 м, далее в восточном направлении вдоль и пересекая проселочную дорогу Каравай - Захарово 184 м, в юго-восточном направлении по границе лесного квартала № 38 Льва-Толстовского участкового лесничества Дзержинского лесничества до р. Сечна на протяжении 412 м (точка 90);

5) от точки 90 в северо-восточном направлении по границе лесного квартала № 38 Льва-Толстовского участкового лесничества Дзержинского лесничества против течения р. Сечна на протяжении 283 м, далее в общем восточном направлении по границам лесных кварталов № 38 и № 45 Льва-Толстовского участкового лесничества Дзержинского лесничества, пересекая безымянный ручей южнее дер. Захарово на протяжении 2313 м, далее в общем северо-восточном направлении по границе лесного квартала № 45 Льва-Толстовского участкового лесничества Дзержинского лесничества и сельскохозяйственным угодьям западнее и севернее дер. Ларинское до пересечения с автомобильной дорогой, проходящей от территории птицефабрики до дер. Захарово на протяжении 1877 м, пересекая автодорогу и ЛЭП в общем северо-восточном направлении по лесному массиву Льва-Толстовского участкового лесничества Дзержинского лесничества и сельскохозяйственным угодьям до железной дороги Вязьма - Калуга (точка 182);

6) от точки 182 на юго-восток по границам лесных кварталов № 30, № 47 Льва-Толстовского участкового лесничества Дзержинского лесничества, вдоль железной дороги Вязьма - Калуга, пересекая р. Цыганка и безымянный ручей до пересечения с границей муниципального образования "Город Калуга" на протяжении 2674 м (узловая точка 193);

7) от узловой точки 193 в юго-восточном направлении по границе лесного массива Льва-Толстовского участкового лесничества Дзержинского лесничества, вдоль железной дороги Вязьма - Калуга, персская автомобильную дорогу М-3 "Украина" на протяжении 1389 м до точки 209;

8) от точки 209 в общем южном направлении по восточной границе лесных кварталов № 47, № 75, № 83, № 105 Льва-Толстовского участкового лесничества Дзержинского лесничества, вдоль железной дороги Вязьма - Калуга, пересекая ЛЭП на протяжении 4520 м до точки 244;

9) от точки 244 на запад по южной границе лесных кварталов № 105, № 104 Льва-Толстовского участкового лесничества Дзержинского лесничества, пересекая железнодорожную ветку от ст. "Горенская" до дер. Мстихино и просеку под

подземный трубопровод на протяжении 2132 м, далее в западном направлении по южной границе лесных кварталов № 103 и № 102 Льва-Толстовского участкового лесничества Дзержинского лесничества, пересекая р. Речица и автомобильную дорогу Р 93 Калуга - Медынь на протяжении 2019 м до точки 271;

10) от точки 271 в южном направлении по восточной границе лесного массива Льва-Толстовского участкового лесничества Дзержинского лесничества, пересекая автомобильную дорогу М-3 "Украина" до ЛЭП на протяжении 2008 м (точка 285);

11) от точки 285 на запад по лесному массиву Льва-Толстовского участкового лесничества Дзержинского лесничества вдоль ЛЭП до автомобильной дороги М-3 "Украина" Москва - Брянск на протяжении 1050 м (точка 289);

12) от точки 289 в юго-западном направлении вдоль восточной границы полосы отвода автомобильной дороги М-3 "Украина" Москва - Брянск по лесному массиву Льва-Толстовского участкового лесничества Дзержинского лесничества западнее с. Сосновый Бор на протяжении 929 м до точки 304;

13) от точки 304 в общем восточном направлении по границе лесного массива Льва-Толстовского участкового лесничества Дзержинского лесничества, пересекая р. Речица на протяжении 1607 м до точки 316;

14) от точки 316 в южном направлении по массиву Льва-Толстовского участкового лесничества Дзержинского лесничества 389 м, далее на юг по восточной границе садоводческих участков на протяжении 321 м, далее в южном направлении по сельскохозяйственным угодьям и лесным насаждениям, пересекая лесную дорогу из села Учхоз на протяжении 388 м до точки 335;

15) от точки 335 в северо-западном направлении по сельскохозяйственным угодьям и лесным насаждениям севернее границы карьера, пересекая р. Речица на протяжении 1024 м до точки 350;

16) от точки 350 в юго-западном направлении по лесному и пастбищному массиву, по карьере на протяжении 506 м, далее на запад по северной границе озера на протяжении 440 м, далее в общем западном направлении по сельскохозяйственным угодьям и лесным насаждениям до автомобильной дороги М-3 "Украина" Москва - Брянск на протяжении 897 м до точки 386;

17) от точки 386 в юго-западном направлении вдоль восточной границы полосы отвода автомобильной дороги М-3 "Украина" Москва - Брянск до пересечения левого берега р. Угра с границей муниципального образования "Село Дворцы" на протяжении 335 м (узловая точка 391);

18) от узловой точки 391 в западном направлении, пересекая автомобильную дорогу М-3 "Украина" Москва - Брянск по левому берегу р. Угра против течения на протяжении 1150 м до точки 416;

19) от точки 416 в северо-западном направлении по лесному массиву Льва-Толстовского участкового лесничества Дзержинского лесничества восточнее с. Учхоз, пересекая автомобильную дорогу М-3 "Украина" Москва-Брянск - Никольский хутор - Старосакаковское на протяжении 1081 м, далее в северо-западном направлении по лесному массиву Льва-Толстовского участкового лесничества Дзержинского лесничества 1096 м, пересекая ЛЭП до точки 438;

20) от точки 438 в юго-западном направлении по лесному массиву Льва-Толстовского участкового лесничества Дзержинского лесничества на протяжении 809 м, далее в общем западном направлении по границе сельскохозяйственных угодий и лесных насаждений до р. Веприка на протяжении 1177 м (точка 452);

21) от точки 452 в общем северном направлении против течения р. Веприка на протяжении 1800 м до точки 461;

22) от точки 461 в общем юго-восточном направлении по лесным насаждениям южнее дер. Новосаковское на протяжении 1355 м до точки 469;

23) от точки 469 в общем северном направлении по лесному массиву Льва-Толстовского участкового лесничества Дзержинского лесничества, пересекая лесную дорогу и р. Веприка южнее дер. Новосаковское на протяжении 1554 м до точки 482;

24) от точки 482 в восточном направлении вдоль р. Веприка против ее течения южнее дер. Новосаковское на протяжении 599 м до точки 484;

25) от точки 484 в общем северном направлении по западной границе с. Имени Льва Толстого на протяжении 1413 м, далее в северо-западном направлении по границе лесного массива Льва-Толстовского участкового лесничества Дзержинского лесничества и с. Дворцы на протяжении 571 м, далее в северном направлении по лесному кварталу № 49 Льва-Толстовского участкового лесничества Дзержинского лесничества на протяжении 511 м до точки 537;

26) от точки 537 в северо-западном направлении по границе лесного квартала № 49 Льва-Толстовского участкового лесничества Дзержинского лесничества, пересекая автомобильную дорогу Р 93 Калуга - Медынь - Дворцы на протяжении 1310 м, далее в северо-западном направлении по границе лесного квартала № 49 Льва-Толстовского участкового лесничества Дзержинского лесничества вдоль проселочной дороги Дворцы - Камельгино на протяжении 800 м, далее в общем северо-западном направлении по границе лесного квартала № 39 Льва-Толстовского участкового лесничества Дзержинского лесничества, по сельскохозяйственным угодьям на протяжении 2469 м до точки 569;

27) от точки 569 в общем северо-восточном направлении южнее дер. Камельгино по лесному массиву Льва-Толстовского участкового лесничества Дзержинского лесничества, пересекая проселочную дорогу Дворцы - Камельгино на протяжении 2039 м до точки 582;

28) от точки 582 в северном направлении восточнее дер. Камельгино по лесному массиву Льва-Толстовского участкового лесничества Дзержинского лесничества, пересекая р. Сечна на протяжении 377 м до точки 587;

29) от точки 587 на северо-запад восточнее дер. Камельгино по лесному массиву Льва-Толстовского участкового лесничества Дзержинского лесничества на протяжении 1234 м, далее в общем северном направлении по границе лесного массива Льва-Толстовского участкового лесничества Дзержинского лесничества до пересечения с границей муниципального образования "Поселок Товарково" на протяжении 621 м (узловая точка 1).

Список координат характерных точек границы
сельского поселения "Село Льва Толстого"

№ точки	Координаты в системе МСК-40	
	X	Y
1	2	3
1	447390.09	1282927.05
10	448068.42	1284094.08

33	447823.35	1285086.96
43	446912.28	1285277.22
90	446113.26	1286298.00
182	447202.50	1290946.78
193	444748.38	1292008.32
209	443469.23	1292549.69
244	439194.13	1292706.33
271	439248.15	1288567.17
285	437240.52	1288522.69
289	437269.63	1287473.82
304	436514.47	1286934.40
316	436248.30	1288499.04
335	435155.68	1288467.23
350	435717.90	1287631.80
386	435851.13	1286445.64
391	435609.93	1286278.77
416	436108.59	1285272.63
438	437943.24	1284 215.76
452	438164.55	1282706.01
461	439702.20	1282763.07
469	439204.10	1283878.47
482	440301.45	1284210.40
484	440201.43	1284791.40
537	441698.85	1285004.25
569	444729.24	1281877.47
582	445612.41	1283529.33
587	445988.25	1283534.64

16. Описание границы муниципального образования
сельское поселение "Село Совхоз им. Ленина"

Текстовое описание границы сельского поселения "Село Совхоз им. Ленина" произведено согласно цифровым обозначениям в направлении север - восток - юг - запад.

Граница сельского поселения "Село Совхоз им. Ленина" проходит следующим образом:

1) от узловой точки 1 в северном направлении по западной стороне полосы отвода железной дороги Калуга - Вязьма 1473 м до пересечения с границей муниципального образования "Поселок Полотняный Завод" (узловая точка 11);

2) от узловой точки 11 в восточном направлении, пересекая железную дорогу Калуга - Вязьма на протяжении 97 м, далее в северном направлении по восточной стороне полосы отвода железной дороги Калуга - Вязьма 1127 м до точки 21;

3) от точки 21 на юго-восток по полосе отвода автомобильной дороги Полотняный Завод - Товарково на протяжении 342 м, далее в юго-восточном направлении по лесным насаждениям, вдоль границы карьера, пересекая автомобильную дорогу Р 93 Калуга - Медынь на протяжении 1138 м до точки 64;

4) от точки 64 в северном направлении по восточной стороне автомобильной дороги Р 93 Калуга - Медынь на протяжении 219 м до точки 68;

5) от точки 68 в общем северо-восточном направлении по границе жилой застройки муниципального образования "Поселок Полотняный Завод" до р. Суходрев на протяжении 1819 м (точка 123);

6) от точки 123 в северо-восточном направлении по левому берегу р. Суходрев против течения на протяжении 479 м до точки 138;

7) от точки 138 в общем северо-восточном направлении по границе лесных насаждений, пересекая р. Суходрев на протяжении 775 м до пересечения с границей муниципального образования "Деревня Старки" (узловая точка 154);

8) от узловой точки 154 по правому берегу против течения р. Суходрев на протяжении 2106 м до пересечения с границей муниципального образования "Деревня Редькино" (узловая точка 177);

9) от узловой точки 177 по середине р. Суходрев против течения на протяжении 12454 м до точки 462;

10) от точки 462 в общем северо-восточном направлении по лесной дороге Латышево - Лычево, по сельскохозяйственным угодьям на протяжении 430 м, далее в южном, восточном и северном направлении по границе дер. Латышево до р. Суходрев на протяжении 880 м (точка 496);

11) от точки 496 по середине р. Суходрев против течения 1801 м до пересечения с границей муниципального образования "Малоярославецкий район" (узловая точка 542);

12) от узловой точки 542 по середине р. Суходрев против течения на протяжении 1094 м до точки 570;

13) от точки 570 в юго-западном направлении по границе садовых участков на протяжении 554 м, далее в юго-западном направлении по лесному массиву на протяжении 827 м до точки 596;

14) от точки 596 в южном направлении по лесным насаждениям на протяжении 2385 м до точки 604;

15) от точки 604 в восточном направлении по лесному массиву, пересекая автомобильную дорогу М-3 "Украина" на протяжении 1227 м до точки 622;

16) от точки 622 в южном направлении по лесному массиву на протяжении 411 м до точки 624;

17) от точки 624 в юго-западном направлении по лесному массиву, пересекая автомобильную дорогу М-3 "Украина" на протяжении 852 м до точки 637;

18) от точки 637 в общем южном направлении по лесному массиву, пересекая автомобильную дорогу М-3 "Украина", огибая с западной стороны садовые участки на протяжении 5146 м до пересечения с границей муниципального образования "Город Калуга" (узловая точка 662);

19) от узловой точки 662 на юг - юго-запад по западной стороне полосы отвода железной дороги Москва - Брянск на протяжении 1530 м до точки 676;

20) от точки 676 в общем юго-западном направлении по западной границе садовых участков, пересекая ЛЭП на протяжении 1953 м до точки 699;

21) от точки 699 в юго-западном направлении по западной стороне полосы отвода железной дороги Москва - Брянск на протяжении 193 м до точки 702;

22) от точки 702 в общем юго-западном направлении по западной границе садовых участков на протяжении 1657 м до точки 755;

23) от точки 755 в западном направлении, пересекая болото до автомобильной дороги М-3 "Украина" на протяжении 250 м до точки 757;

24) от точки 757 в южном направлении по восточной стороне полосы отвода автомобильной дороги М-3 "Украина" на протяжении 255 м, пересекая ее в северо-западном направлении на протяжении 43 м, в западном направлении, пересекая железную дорогу Калуга - Вязьма на протяжении 105 м до пересечения с границей муниципального образования "Село Льва Толстого" (узловая точка 764);

25) от узловой точки 764 в северо-западном направлении по западной стороне полосы отвода железной дороги Калуга - Вязьма, пересекая р. Цыганка на протяжении 2639 м до точки 775;

26) от точки 775 в юго-западном направлении по лесному и пахотному массивам, пересекая ЛЭП и проселочную дорогу Ларинское - Пятовская на протяжении 2328 м, далее в юго-западном направлении по западной границе дер. Ларинское на протяжении 257 м, далее в северо-западном направлении по сельскохозяйственным угодьям до лесного массива 244 м (точка 797);

27) от точки 797 в общем юго-западном направлении по границе лесного массива на протяжении 1517 м до точки 847;

28) от точки 847 в общем северо-западном направлении по лесному массиву, пересекая безымянный ручей западнее дер. Захарово до р. Сечна на протяжении 2191 м (точка 863);

29) от точки 863 в юго-западном направлении по середине р. Сечна по течению на протяжении 283 м до точки 867;

30) от точки 867 в общем северо-западном направлении по границе лесного массива до автомобильной дороги Р 93 "Калуга - Медынь" 1552 м (точка 914);

31) от точки 914 на северо-запад по восточной стороне полосы отвода автодороги Р 93 "Калуга - Медынь" на протяжении 936 м до точки 924;

32) от точки 924 в северо-западном направлении, пересекая автомобильную дорогу Р 93 "Калуга - Медынь" по лесному массиву на протяжении 1056 м до пересечения с границей муниципального образования "Поселок Товарково" (узловая точка 947);

33) от узловой точки 947 на северо-восток по южной границе садовых участков 220 м, далее в северном направлении по восточной границе садовых участков, пересекая автомобильную дорогу "Р 93 Калуга-Медынь" -Товарково на протяжении 515 м по северной ее границе на протяжении 304 м до точки 954;

34) от точки 954 в северо-западном направлении по западной границе промышленной зоны муниципального образования "Поселок Товарково" на протяжении 879 м, далее в направлении запад - юго-запад по северной и западной границам промышленной зоны муниципального образования "Поселок Товарково" на протяжении 577 м, далее в северо-западном направлении по границе промышленной зоны муниципального образования "Поселок Товарково", пересекая железную дорогу Калуга - Вязьма на протяжении 572 м до точки 977;

35) от точки 977 в общем юго-западном направлении по полосе отвода железной дороги Калуга - Вязьма на протяжении 1106 м до точки 997;

36) от точки 997 на северо-запад по границе жилой застройки муниципального образования "Поселок Товарково" до автомобильной дороги "Р 93 Калуга - Медынь" - Товарково на протяжении 976 м до точки 1007;

37) от точки 1007 на северо-восток по полосе отвода автомобильной дороги "Р 93 Калуга - Медынь" - Товарково до пересечения железной дороги Калуга - Вязьма

с границей муниципального образования "Деревня Жилетово" на протяжении 1073 м (узловая точка 1018);

38) от узловой точки 1018 в восточном направлении по южной границе полосы отвода железной дороги Калуга - Вязьма на протяжении 3978 м до пересечения с границей муниципального образования "Поселок Пятовский" (узловая точка 1048);

39) от узловой точки 1048 в общем юго-восточном направлении по восточной границе карьера и западной границе промышленной площадки муниципального образования "Поселок Пятовский" на протяжении 791 м, далее по полосе отвода автомобильной дороги " Р 93 Калуга-Медынь" - Пятовский на протяжении 159 м, далее в юго-восточном направлении, пересекая автомобильную дорогу Р 93 Калуга-Медынь - Пятовский по грунтовой дороге в направлении дер. Мишнево на протяжении 637 м до точки 1064;

40) от точки 1064 в общем южном направлении по западной границе карьера на протяжении 926 м, далее в юго-восточном направлении по южной границе карьера вдоль ЛЭП на протяжении 655 м до точки 1161;

41) от точки 1161 в общем северном направлении по южной и восточной границе карьера, по западным границам дер. Мишнево и дер. Фролово на протяжении 1552 м, далее в восточном направлении по северной границе дер. Фролово на протяжении 452 м до точки 1266;

42) от точки 1266 в общем северном направлении по полосе отвода проселочной дороги Фролово - Пятовский, по восточной границе муниципального образования "Поселок Пятовский" до железной дороги Калуга-Вязьма на протяжении 800 м (точка 1295);

43) от точки 1295 в юго-восточном направлении по полосе отвода железной дороги Калуга - Вязьма на протяжении 2742 м до точки 1324;

44) от точки 1324 в общем северо-восточном направлении, пересекая железную дорогу Калуга - Вязьма и проселочную дорогу Кирьяново - Пятовский по карьере до лесного массива на протяжении 2146 м (точка 1334);

45) от точки 1334 в северо-западном направлении по северо-восточной границе карьера и границе лесного массива на протяжении 998 м, далее в юго-западном направлении по карьере на протяжении 554 м, по границе лесного массива восточнее муниципального образования "Поселок Пятовский" на протяжении 421 м до точки 1343;

46) от точки 1343 в общем восточном направлении вдоль южной границы автомобильной дороги на Груздовский карьер 2744 м до точки 1367;

47) от точки 1367 в общем южном направлении по западной границе Груздовского карьера на протяжении 1169 м, далее в юго-восточном направлении по южной границе Груздовского карьера на протяжении 1000 м до точки 1383;

48) от точки 1383 в общем северном направлении по восточной границе Груздовского карьера на протяжении 1832 м до точки 1392;

49) от точки 1392 в северо-западном направлении по северной границе Груздовского карьера на протяжении 554 м, далее в юго-западном направлении по северной границе Груздовского карьера до автодороги в направлении карьера на протяжении 519 м (точка 1401);

50) от точки 1401 в общем западном направлении по автомобильной дороге на Груздовский карьер на протяжении 2730 м до точки 1436;

51) от точки 1436 в направлении юго-запад - запад по сельскохозяйственным угодьям, по северной границе муниципального образования "Поселок Пятовский",

пересекая автомобильную дорогу Р 93 Калуга-Медынь - совхоз им. Ленина на протяжении 1593 м, далее в западном направлении по северной границе полосы отвода автомобильной дороги Р 93 Калуга-Медынь - совхоз им. Ленина на протяжении 545 м, в северо-западном направлении по грунтовой дороге в направлении Васильевского карьера на протяжении 129 м, далее в юго-западном направлении по сельскохозяйственным угодьям 458 м до точки 1468;

52) от точки 1468 в западном направлении по полосе отвода железной дороги Калуга - Вязьма на протяжении 919 м до пересечения с границей муниципального образования "Деревня Жилетово" (узловая точка 1474);

53) от узловой точки 1474 в западном направлении по полосе отвода железной дороги Калуга - Вязьма на протяжении 650 м до точки 1477;

54) от точки 1477 в северном направлении, пересекая автомобильную дорогу Р 93 Калуга - Медынь - совхоз им. Ленина, по восточной границе жилой застройки дер. Жилетово на протяжении 604 м до точки 1499;

55) от точки 1499 в общем северо-западном направлении по восточной границе жилой застройки дер. Жилетово, пересекая автомобильную дорогу Р 93 Калуга - Медынь - совхоз им. Ленина на протяжении 1609 м до точки 1539;

56) от точки 1539 в западном направлении по полосе отвода автомобильной дороги Р 93 Калуга - Медынь - совхоз им. Ленина на протяжении 407 м, далее в северо-западном направлении по лесному массиву, пересекая ЛЭП на протяжении 152 м, в юго-западном направлении вдоль ЛЭП по юго-восточной границе карьера до автомобильной дороги Р 93 Калуга-Медынь 1001 м до точки 1557;

57) от точки 1557 в юго-восточном направлении по полосе отвода автомобильной дороги Р 93 Калуга - Медынь до железной дороги Калуга - Вязьма на протяжении 1196 м до точки 1591;

58) от точки 1591 в западном направлении по полосе отвода железной дороги Калуга - Вязьма на протяжении 1826 м до пересечения с границей муниципального образования "Поселок Полотняный Завод" (узловая точка 1608);

59) от узловой точки 1608 в северо-западном направлении по полосе отвода автодороги в направлении дер. Жилетово на протяжении 275 м, пересекая автодорогу в юго-западном направлении по грунтовой дороге на протяжении 591 м, далее в северо-западном направлении по полосе отвода железной дороги Калуга - Вязьма на протяжении 718 м, далее в направлении север - северо-запад по границе жилой застройки муниципального образования "Поселок Товарково", пересекая железную дорогу Калуга - Вязьма на протяжении 1085 м до пересечения с границей муниципального образования "Деревня Старки" (узловая точка 1);

Список координат характерных точек границы
сельского поселения "Село Совхоз им. Ленина"

№ точки	Координаты в системе МСК-40	
	X	Y
1	2	3
1	451442.47	1281179.97
11	452864.07	1281263.85
21	453923.10	1281546.99

64	453458.72	1282893.02
68	453677.45	1282904.18
123	454283.82	1283653.08
138	454702.77	1283814.63
154	454944.15	1284321.69
177	455178.27	1286074.85
462	456273.56	1291766.79
496	456646.00	1292517.50
542	457130.25	1293425.64
570	456657.39	1293962.76
596	455895.59	1292796.15
604	453602.79	1293181.11
622	453609.18	1294346.07
624	453211.47	1294447.59
637	452860.65	1293738.66
662	448507.66	1294791.11
676	447132.35	1294365.36
699	446115.08	1293727.49
702	445576.43	1293710.01
755	444983.22	1292415.30
757	445012.83	1292167.17
764	444748.38	1292008.32
775	447202.50	1290946.78
797	446344.11	1288770.02
847	445563.09	1287955.89
863	446312.79	1286495.01
867	446113.26	1286298.00
914	446912.28	1285277.22
924	447823.35	1285086.96
947	448068.42	1284094.08
954	448682.35	1283939.19
977	449377.30	1283044.70
997	448968.38	1282146.71
1007	449612.37	1281544.38
1018	450148.06	1282442.94
1048	450154.34	1286248.33
1064	449310.24	1286795.70
1161	448152.03	1287160.02
1266	449558.28	1287890.10
1295	450155.79	1287802.71
1324	448575.96	1289927.49
1334	450075.00	1290498.00
1343	450686.17	1289217.76
1367	450777.11	1291723.33
1383	449587.29	1292669.06
1392	450980.55	1292469.68

1401	450798.41	1291742.48
1436	450737.76	1289230.67
1468	450353.30	1287114.36
1474	450255.96	1286227.64
1477	450201.54	1285580.47
1499	450774.54	1285554.24
1539	451588.05	1284820.83
1557	451002.90	1283515.60
1591	450086.64	1284268.91
1608	450210.46	1282513.69

17. Описание границы муниципального образования сельское поселение "Деревня Рудня"

Текстовое описание границы сельского поселения "Деревня Рудня" произведено согласно цифровым обозначениям в направлении север - восток - юг - запад.

Граница сельского поселения "Деревня Рудня" проходит следующим образом:

1) от узловой точки 1 в восточном направлении по левому берегу р. Угра по течению на протяжении 7425 м до пересечения с границей муниципального образования "Деревня Старки" (узловая точка 144);

2) от узловой точки 144 в юго-восточном направлении по левому берегу р. Угра по течению на протяжении 1397 м до пересечения с границей муниципального образования "Поселок Товарково" (узловая точка 189);

3) от узловой точки 189 в юго-западном направлении, пересекая р. Угра по южной стороне автодороги Товарково - Рудня на протяжении 568 м, далее по восточной стороне автодороги в юго-восточном направлении на протяжении 986 м, далее, пересекая автодорогу Товарково - Рудня и огибая кладбище муниципального образования "Поселок Товарково" с западной стороны в юго-восточном направлении по западной стороне автодороги на протяжении 151 м до точки 250;

4) от точки 250 в юго-западном направлении по Озеренскому участковому лесничеству Дзержинского лесничества на протяжении 2556 м до точки 262;

5) от точки 262 на юго-восток по течению р. Рудница до точки 298;

6) от точки 298 в общем северо-восточном направлении по Озеренскому участковому лесничеству Дзержинского лесничества на протяжении 1031 м, далее в юго-восточном направлении по Озеренскому участковому лесничеству Дзержинского лесничества на протяжении 374 м, в юго-западном направлении по данному лесничеству на протяжении 715 м до точки 315;

7) от точки 315 в юго-восточном направлении по течению р. Рудница до пересечения с границей муниципального образования "Село Совхоз Чкаловский" (узловая точка 347);

8) от узловой точки 347 в общем юго-западном направлении по Озеренскому участковому лесничеству Дзержинского лесничества, огибая с западной стороны дер. Никулинки до точки 436;

9) от точки 436 в юго-западном направлении по р. Песочная против течения на протяжении 1903 м до точки 557;

10) от точки 557 в юго-восточном направлении по Озеренскому участковому лесничеству Дзержинского лесничества на протяжении 2314 м до точки 572;

11) от точки 572 в юго-западном направлении по р. Соболевка против течения на протяжении 3827 м до точки 786;

12) от точки 786 в общем западном направлении по границе лесного массива Озеренского участкового лесничества Дзержинского лесничества на протяжении 2620 м, далее в юго-западном направлении по Озеренскому участковому лесничеству Дзержинского лесничества на протяжении 2938 м, пересекая полевую дорогу из дер. Крыцыно по пахотному массиву на протяжении 308 м, далее в северо-восточном направлении по пахотному массиву, пересекая автодорогу Щуплово - Недетово на протяжении 424 м, далее в северо-западном направлении по Озеренскому участковому лесничеству Дзержинского лесничества на протяжении 748 м до точки 833;

13) от точки 833 в северо-восточном направлении по Озеренскому участковому лесничеству Дзержинского лесничества на протяжении 1614 м, далее в северо-восточном направлении по лесной дороге 418 м до точки 853;

14) от точки 853 в общем северо-западном направлении по Озеренскому участковому лесничеству Дзержинского лесничества 6462 м до точки 907;

15) от точки 907 по р. Угра против течения 792 м до точки 942;

16) от точки 942 в общем северо-восточном направлении по Озеренскому участковому лесничеству Дзержинского лесничества на протяжении 666 м, далее в общем западном направлении по Озеренскому участковому лесничеству Дзержинского лесничества на протяжении 1311 м до пересечения с границей муниципального образования "Деревня Сени" (узловая точка 959);

17) от узловой точки 959 в общем северо-западном направлении по Озеренскому участковому лесничеству Дзержинского лесничества на протяжении 4499 м до точки 975;

18) от точки 975 в юго-западном направлении по Озеренскому участковому лесничеству Дзержинского лесничества на протяжении 1447 м, далее в общем северо-западном направлении по Озеренскому участковому лесничеству Дзержинского лесничества на протяжении 1866 м, в северо-восточном направлении по Озеренскому участковому лесничеству Дзержинского лесничества, пересекая проселочную дорогу Дурнево - Горки на протяжении 992 м до точки 1033;

19) от точки 1033 в юго-восточном направлении по южной стороне полосы отвода проселочной дороги Рудня - Дурнево на протяжении 344 м до точки 1036;

20) от точки 1036 в северо-западном, западном направлении по Озеренскому участковому лесничеству Дзержинского лесничества 1709 м до точки 1043;

21) от точки 1043 в северо-восточном направлении по восточной стороне полосы отвода автодороги Галкино - Сени - "Товарково - Рудня - Дурнево" на протяжении 632 м до точки 1053;

22) от точки 1053 в общем северо-восточном направлении по Озеренскому участковому лесничеству Дзержинского лесничества 4711 м до точки 1072;

23) от точки 1072 в общем юго-восточном направлении по Озеренскому участковому лесничеству Дзержинского лесничества 3098 м до точки 1086;

24) от точки 1086 в общем восточном направлении по Озеренскому участковому лесничеству Дзержинского лесничества 4711 м до точки 1116;

25) от точки 1116 в общем северном направлении по Озеренскому участковому лесничеству Дзержинского лесничества на протяжении 2619 м, далее до пересечения

р. Угра с границей муниципального образования "Деревня Галкино" (узловая точка 1).

Список координат характерных точек границы
сельского поселения "Деревня Рудня"

№ точки	Координаты в системе МСК-40	
	X	Y
1	2	3
1	450816.480	1271166.930
144	449500.590	1278038.250
189	448410.240	1278458.190
250	447268.320	1278935.640
262	445869.630	1277049.960
298	445440.420	1277407.620
315	445174.230	1277658.110
347	445054.730	1277956.320
436	443155.410	1277245.440
557	442540.800	1275632.900
572	440841.000	1276859.000
786	439104.510	1274167.710
833	438328.900	1269286.600
853	439415.370	1270629.180
907	441922.320	1265843.790
942	442454.040	1265879.070
959	442863.990	1265298.480
975	444827.700	1262634.480
1033	445822.470	1262168.190
1036	445706.100	1262491.650
1043	447062.780	1262121.130
1053	447672.280	1262276.760
1072	449549.190	1264900.860
1086	447723.720	1266122.520
1116	448472.440	1271310.010"

Статья 3

Внести в Закон Калужской области от 23.12.2014 № 657-ОЗ "О преобразовании муниципального образования "Угорская волость" и внесении в связи с этим изменений в отдельные законы Калужской области" следующие изменения:

1) в пункте 3 статьи 1 слова "карте и картографическому" заменить словами "карте (схеме) и";

2) в пункте 4 статьи 1 слова "карте и картографическому" заменить словами "карте (схеме) и";

- 3) приложение 1 изложить согласно приложению 2 к настоящему Закону;
- 4) приложение 2 изложить в следующей редакции:

"Приложение 2
к Закону Калужской области
от 23 декабря 2014 года № 657-ОЗ

Описание границы муниципального образования
сельское поселение "Деревня Никольское"

Текстовое описание границы сельского поселения "Деревня Никольское" произведено согласно цифровым обозначениям в направлении север - восток - юг - запад.

Граница сельского поселения "Деревня Никольское" проходит следующим образом:

- 1) от узловой точки 1 в юго-восточном направлении по лесному массиву Кондровского участкового лесничества Дзержинского лесничества на протяжении 783 м, далее в северо-восточном направлении по лесному массиву Кондровского участкового лесничества Дзержинского лесничества и пастбищному массиву до р. Шаня на протяжении 1249 м (точка 11);
- 2) от точки 11 в общем юго-восточном направлении по течению р. Шаня на протяжении 2309 м до точки 61;
- 3) от точки 61 в общем северо-восточном направлении по пересыхающему безымянному ручью на протяжении 903 м, далее в общем восточном направлении по лесному массиву Кондровского участкового лесничества Дзержинского лесничества и заболоченному лесному массиву Кондровского участкового лесничества Дзержинского лесничества на протяжении 3243 м до точки 102;
- 4) от точки 102 на северо-восток по заболоченному лесному массиву Кондровского участкового лесничества Дзержинского лесничества на протяжении 987 м, далее в общем северном направлении по западной границе лесного квартала № 14 Кондровского участкового лесничества Дзержинского лесничества, пересекая полосу отвода автомобильной дороги Р 93 Калуга - Медынь на протяжении 2466 м, далее в северо-восточном и восточном направлении по северной границе лесного квартала № 15 Кондровского участкового лесничества Дзержинского лесничества, пересекая ЛЭП до р. Медынка на протяжении 2035 м (точка 138);
- 5) от точки 138 в общем северо-восточном направлении против течения по р. Медынка, против течения по р. Дранка на протяжении 2923 м до точки 301;
- 6) от точки 301 в северо-восточном направлении по лесному массиву Кондровского участкового лесничества Дзержинского лесничества на протяжении 424 м, далее в восточном направлении по северной границе лесного массива Кондровского участкового лесничества Дзержинского лесничества на протяжении 1381 м, далее в юго-восточном направлении по лесному массиву Кондровского участкового лесничества Дзержинского лесничества 478 м до точки 332;
- 7) от точки 332 на юго-запад по лесному массиву Кондровского участкового лесничества Дзержинского лесничества западнее дер. Подолино на протяжении 721 м, далее в юго-восточном направлении пересекая проселочную дорогу Батуево-Подолино, пересекая р. Песчанка по лесному массиву Кондровского участкового лесничества Дзержинского лесничества на протяжении 1531 м до точки 337;

8) от точки 337 в общем восточном направлении по лесному массиву Кондровского участкового лесничества Дзержинского лесничества севернее дер. Петрушино на протяжении 2827 м, далее в северо-западном направлении по западной границе лесных кварталов № 4 и № 1 Кондровского участкового лесничества Дзержинского лесничества на протяжении 2604 м до точки 360;

9) от точки 360 в общем восточном направлении по северным границам лесных кварталов № 1, № 2, № 3 Кондровского участкового лесничества Дзержинского лесничества до пересечения с границей муниципального образования "Малоярославецкий район" 3629 м (узловая точка 380);

10) от узловой точки 380 в общем юго-восточном направлении по восточной и северной границе лесного квартала № 3, по восточной границе лесного квартала № 6 Кондровского участкового лесничества Дзержинского лесничества до пересечения с границей муниципального образования "Деревня Карцово" на протяжении 4454 м (узловая точка 394);

11) от узловой точки 394 в общем западном направлении по восточной границе лесного квартала № 6 Кондровского участкового лесничества Дзержинского лесничества на протяжении 1280 м, далее в южном направлении по восточным границам лесных кварталов № 6 и № 10 Кондровского участкового лесничества Дзержинского лесничества на протяжении 518 м до точки 405;

12) от точки 405 в южном направлении по восточным границам лесных кварталов № 6, № 10 Кондровского участкового лесничества Дзержинского лесничества западнее ур. Митюрино на протяжении 1641 м, далее в юго-восточном направлении по восточной границе лесного квартала № 12 Кондровского участкового лесничества Дзержинского лесничества, пересекая ЛЭП на протяжении 1233 м, далее в южном направлении по восточным границам лесных кварталов № 13, № 14 Кондровского участкового лесничества Дзержинского лесничества на протяжении 1563 м до точки 430;

13) от точки 430 в западном направлении по лесному массиву Кондровского участкового лесничества Дзержинского лесничества 944 м, далее в общем северном направлении по лесному массиву Кондровского участкового лесничества Дзержинского лесничества, пересекая ЛЭП на протяжении 1561 м, далее в общем южном направлении по лесному массиву Кондровского участкового лесничества Дзержинского лесничества, пересекая ЛЭП на протяжении 2037 м до точки 450;

14) от точки 450 в южном направлении по лесному массиву Кондровского участкового лесничества Дзержинского лесничества и сельскохозяйственным угодьям, пересекая мелиоративной канал севернее дер. Желтыкино на протяжении 2528 м, далее в общем юго-западном направлении по лесному массиву Кондровского участкового лесничества Дзержинского лесничества, пересекая озеро и полосу отвода автомобильной дороги Р 93 "Калуга - Медынь" - Желтыкино - Карцово западнее и севернее дер. Носыкино до р. Медынка 2936 м (точка 482);

15) от точки 482 в общем южном направлении по течению р. Медынка на протяжении 2529 м до точки 548;

16) от точки 548 в западном направлении по лесному массиву Кондровского участкового лесничества Дзержинского лесничества южнее дер. Андреевское на протяжении 971 м, далее в общем северо-западном направлении по северо-восточной границе лесного квартала № 20 Кондровского участкового лесничества Дзержинского лесничества на протяжении 2113 м, далее в общем северо-западном направлении по лесному массиву Кондровского участкового лесничества Дзержинского лесничества

и сельскохозяйственным угодьям, пересекая полосу отвода автомобильной дороги Р 93 "Калуга - Медынь" - Желтыкино - Карцово на протяжении 2510 м, далее в западном направлении по лесному массиву Кондровского участкового лесничества Дзержинского лесничества севернее дер. Акишево, пересекая ЛЭП до автомобильной дороги Р 93 Калуга - Медынь на протяжении 1583 м (точка 585);

17) от точки 585 в южном направлении вдоль автомобильной дороги Р 93 Калуга - Медынь до пересечения с границей муниципального образования "Город Кондрово" на протяжении 1832 м (узловая точка 601);

18) от узловой точки 601 в общем западном направлении, пересекая полосу отвода автомобильной дороги Р 93 Калуга - Медынь и проселочную дорогу Косатынь - Прудново по границе лесных насаждений и сельскохозяйственных угодий на протяжении 564 м, далее в юго-западном направлении, пересекая лесной массив по сельскохозяйственным угодьям и северной границе муниципального образования "Город Кондрово" до автомобильной дороги Кондрово - Никольское на протяжении 1518 м (точка 625);

19) от точки 625 в северо-западном направлении по автомобильной дороге Кондрово - Никольское на протяжении 259 м до точки 630;

20) от точки 630 в общем юго-западном направлении, пересекая автодорогу Кондрово - Никольское по северной границе муниципального образования "Город Кондрово" до автомобильной дороги Кондрово - Косатынь на протяжении 1110 м, далее вдоль и пересекая автомобильную дорогу Кондрово - Косатынь по северной границе муниципального образования "Город Кондрово" до р. Шаня на протяжении 1069 м, далее в юго-западном направлении, пересекая р. Шаня на протяжении 92 м до точки 676;

21) от точки 676 в общем южном направлении по правому берегу р. Шаня по течению на протяжении 980 м до точки 715;

22) от точки 715 в общем северо-западном направлении, огибая южнее и юго-западнее дер. Антоново до середины р. Шаня 1678 м (точка 771);

23) от точки 771 в общем западном направлении по середине р. Шаня против ее течения до пересечения с границей муниципального образования "Деревня Галкино" на протяжении 1713 м (узловая точка 788);

24) от узловой точки 788 в общем западном направлении по середине р. Шаня против ее течения на протяжении 441 м до точки 795;

25) от точки 795 на юго-запад по лесному массиву Кондровского участкового лесничества Дзержинского лесничества, пересекая водохранилище на протяжении 812 м, далее в общем северо-западном направлении по границе лесных массивов Кондровского и Остроженского участковых лесничеств Дзержинского лесничества, пересекая ЛЭП до пересечения с границей муниципального образования "Угорское" на протяжении 5074 м (узловая точка 819);

26) от узловой точки 819 в общем северном направлении по границе лесных массивов Кондровского и Остроженского участковых лесничеств Дзержинского лесничества, пересекая проселочную дорогу Костино - Амур-Ключ на протяжении 2792 м, далее в общем северо-восточном направлении по границе лесных массивов Кондровского и Остроженского участковых лесничеств Дзержинского лесничества и заболоченным лесным насаждениям до пересечения с границей муниципального образования "Износковский район" на протяжении 758 м (узловая точка 842);

27) от узловой точки 842 в общем северо-западном направлении по границе лесного массива, пересекая ЛЭП на протяжении 1384 м, далее в северо-восточном

направлении по границе лесного массива Кондровского участкового лесничества Держинского лесничества до пересечения с границей муниципального образования "Медынский район" на протяжении 660 м (узловая точка 1).

Список координат характерных точек границы
сельского поселения "Деревня Никольское"

№ точки	Координаты в системе МСК-40	
	X	Y
1	2	3
1	470763.72	1270846.80
11	470691.36	1272630.78
61	469297.62	1273902.03
102	469393.38	1277406.45
138	472840.83	1280196.18
301	474831.99	1280530.89
332	475061.58	1282439.25
337	473327.10	1282947.57
360	476594.73	1283675.04
380	476785.54	1286628.14
394	474046.65	1288700.00
405	473878.26	1287512.73
430	470058.03	1288561.14
450	469739.16	1286973.72
482	465436.08	1285021.53
548	464048.01	1284867.81
585	466869.43	1279655.65
601	465063.65	1279934.36
625	464299.72	1278275.94
630	464537.51	1278174.89
676	463382.19	1276996.77
715	462776.07	1277347.44
771	463599.45	1276392.87
788	463758.48	1275199.83
795	463948.02	1274821.20
819	466063.38	1270133.19
842	469053.81	1270802.19"

5) приложение 3 изложить согласно приложению 3 к настоящему Закону;

б) приложение 4 изложить в следующей редакции:

"Приложение 4
к Закону Калужской области
от 23 декабря 2014 года № 657-ОЗ

Описание границы муниципального образования
сельское поселение "Угорское"

Текстовое описание границы сельского поселения "Угорское" произведено согласно цифровым обозначениям в направлении север - восток - юг - запад.

Граница сельского поселения "Угорское" проходит следующим образом:

- 1) от узловой точки 1 в общем северном направлении по лесному массиву Остроженского участкового лесничества Дзержинского лесничества и сельскохозяйственным угодьям, по северной границе дер. Копоня, пересекая железную дорогу Калуга - Вязьма на протяжении 4160 м, далее в общем юго-восточном и северо-восточном направлении по лесному массиву и лесным насаждениям на протяжении 6589 м до пересечения с границей муниципального образования "Деревня Никольское" (узловая точка 47);
- 2) от узловой точки 47 в общем южном направлении по лесным насаждениям и лесному массиву Остроженского участкового лесничества Дзержинского лесничества, пересекая проселочную дорогу Костино - Никольское на протяжении 3550 м до пересечения с границей муниципального образования "Деревня Галкино" (узловая точка 70);
- 3) от узловой точки 70 в общем юго-западном направлении по лесному массиву по границе Остроженского участкового лесничества Дзержинского лесничества на протяжении 2103 м до точки 81;
- 4) от точки 81 в юго-восточном направлении вдоль полосы отвода железной дороги Калуга - Вязьма на протяжении 2000 м до точки 99;
- 5) от точки 99 в общем западном направлении, пересекая железную дорогу Калуга - Вязьма на протяжении 137 м, далее в северо-западном направлении вдоль полосы отвода железной дороги Калуга - Вязьма на протяжении 748 м, далее в общем западном направлении по лесному кварталу № 25 Остроженского участкового лесничества Дзержинского лесничества, пересекая ЛЭП на протяжении 2114 м до точки 118;
- 6) от точки 118 в общем южном направлении по лесному кварталу № 30 Остроженского участкового лесничества Дзержинского лесничества восточнее водохранилища на протяжении 3375 м до точки 137;
- 7) от точки 137 в общем южном направлении по сельскохозяйственным угодьям и лесному массиву Остроженского участкового лесничества Дзержинского лесничества пересекая проселочную дорогу Барсуки - Галкино на протяжении 3133 м до точки 193;
- 8) от точки 193 в общем юго-западном направлении по лесному массиву Остроженского участкового лесничества Дзержинского до р. Изверь на протяжении 4789 м (точка 220);
- 9) от точки 220 по середине р. Изверь против течения 399 м до точки 231;
- 10) от точки 231 в общем южном направлении по лесному массиву Остроженского участкового лесничества Дзержинского лесничества до пересечения

р. Угра с границей муниципального образования "Деревня Сени" на протяжении 4360 м (узловая точка 253);

11) от узловой точки 253 по середине р. Угра против течения на протяжении 16596 м до точки 389;

12) от точки 389 в общем юго-восточном направлении по лесному массиву Озеренского участкового лесничества Дзержинского лесничества, пересекая проселочную дорогу "Галкино - Сени - Дурнево" - Плюсково на протяжении 3288 м до точки 417;

13) от точки 417 в общем западном направлении по лесному массиву Озеренского участкового лесничества Дзержинского лесничества на протяжении 1068 м, далее в юго-западном направлении на протяжении 236 м, в юго-восточном направлении на протяжении 295 м, далее в юго-западном направлении на протяжении 276 м до точки 429;

14) от точки 429 в северо-западном направлении по лесному массиву Озеренского участкового лесничества Дзержинского лесничества на протяжении 2174 м до точки 447;

15) от точки 447 по середине р. Угра против течения на протяжении 5689 м до пересечения с границей муниципального образования "Юхновский район" (узловая точка 513);

16) от узловой точки 513 по середине р. Угра против течения на протяжении 12895 м до точки 640;

17) от точки 640 в общем северном направлении по лесному массиву по границе Остроженского участкового лесничества Дзержинского лесничества на протяжении 3401 м до точки 655;

18) от точки 655 на восток по лесному массиву по границе Остроженского участкового лесничества Дзержинского лесничества, пересекая проселочную дорогу Острожное - Звизжи - Смагино на протяжении 1224 м до точки 661;

19) от точки 661 в северо-восточном направлении по лесному массиву по границе Остроженского участкового лесничества Дзержинского лесничества, пересекая проселочную дорогу Острожное - Звизжи - Смагино на протяжении 2970 м, далее в общем северо-восточном направлении по безымянному ручью против течения на протяжении 1510 м до точки 713;

20) от точки 713 в северо-западном направлении по безымянному ручью против течения южнее дер. Шадеevo на протяжении 2924 м, далее в северо-восточном направлении по лесному массиву по границе Остроженского участкового лесничества Дзержинского лесничества, пересекая ЛЭП на протяжении 2439 м до пересечения с границей муниципального образования "Деревня Барсуки" (узловая точка 748);

21) от узловой точки 748 в северо-восточном направлении по лесному массиву Остроженского участкового лесничества Дзержинского лесничества на протяжении 3145 м до точки 767;

22) от точки 767 в общем юго-западном направлении по лесному массиву Остроженского участкового лесничества Дзержинского лесничества на протяжении 2276 м до точки 776;

23) от точки 776 в общем юго-восточном направлении по лесному массиву Остроженского участкового лесничества Дзержинского лесничества, пересекая ЛЭП на протяжении 2504 м, далее в общем северо-восточном направлении по лесному массиву Остроженского участкового лесничества Дзержинского лесничества, пересекая ЛЭП на протяжении 835 м, далее в направлении восток-северо-восток по

сельскохозяйственным угодьям, пересекая ЛЭП до проселочной дороги в направлении дер. Беляйково на протяжении 2868 м (точка 803);

24) от точки 803 в юго-восточном направлении по проселочной дороге в направлении дер. Беляйково на протяжении 1264 м до точки 811;

25) от точки 811 в северо-восточном направлении, пересекая сеть мелиоративных каналов и р. Изверь по лесному массиву Остроженского участкового лесничества Дзержинского лесничества, пересекая автомобильную дорогу Кондрово - Галкино - Острожное - Барсуки и р. Грязненка на протяжении 4363 м до точки 828;

26) от точки 828 в общем восточном направлении по лесному массиву Остроженского участкового лесничества Дзержинского лесничества и сельскохозяйственным угодьям на протяжении 2583 м до точки 849;

27) от точки 849 в общем северном направлении по лесному массиву Остроженского участкового лесничества Дзержинского лесничества на протяжении 860 м до точки 853;

28) от точки 853 в общем западном направлении по лесному массиву Остроженского участкового лесничества Дзержинского лесничества на протяжении 6250 м, далее в северо-западном направлении на протяжении 2880 м до пересечения с границей муниципального образования "Износковский район" (узловая точка 1).

Список координат характерных точек границы
сельского поселения "Угорское"

№ точки	Координаты в системе МСК-40	
	X	Y
1	2	3
1	466770.64	1263789.76
47	469053.81	1270802.19
70	466063.38	1270133.19
81	465406.85	1268317.48
99	464262.63	1269908.46
118	464239.98	1267433.73
137	461823.84	1268190.63
193	459006.84	1267813.71
220	456259.14	1266017.49
231	456435.09	1265673.51
253	452924.73	1264913.01
389	450574.68	1258785.85
417	449489.34	1261156.41
429	448960.68	1260227.70
447	449987.49	1258405.72
513	447164.72	1256471.53
640	452643.75	1253293.29
655	455572.67	1253780.78
661	455328.32	1254944.57
713	458855.37	1256555.88
748	461513.79	1254749.94

767	462903.12	1257219.63
776	461074.23	1256405.04
803	461252.34	1261158.48
811	460129.50	1261721.90
828	463760.73	1263815.19
849	464070.15	1265871.51
853	464872.05	1265868.72"

Статья 4

Настоящий Закон вступает в силу через десять дней после его официального опубликования.

**Губернатор
Калужской области**

г. Калуга
22 марта 2018 г.
№ 318-03



А.Д. Артамонов

Карта(схема) границ муниципального района "Дзержинский район" Калужской области.

Приложение 1
к Закону Калужской области
от 22 марта 2018 № 318-03

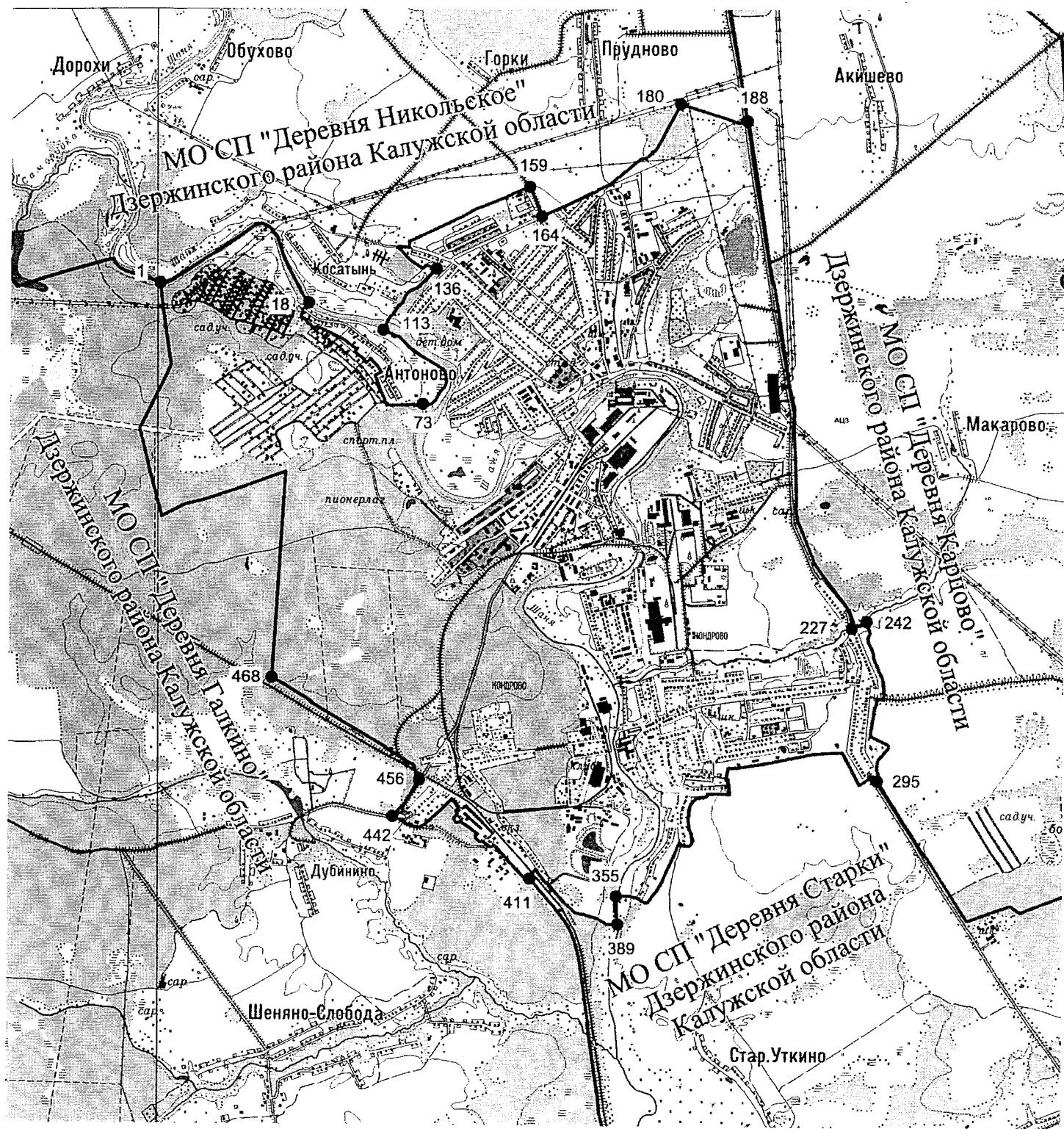
"Приложение № 5
к Закону Калужской области
от 28 декабря 2004 года № 7-03



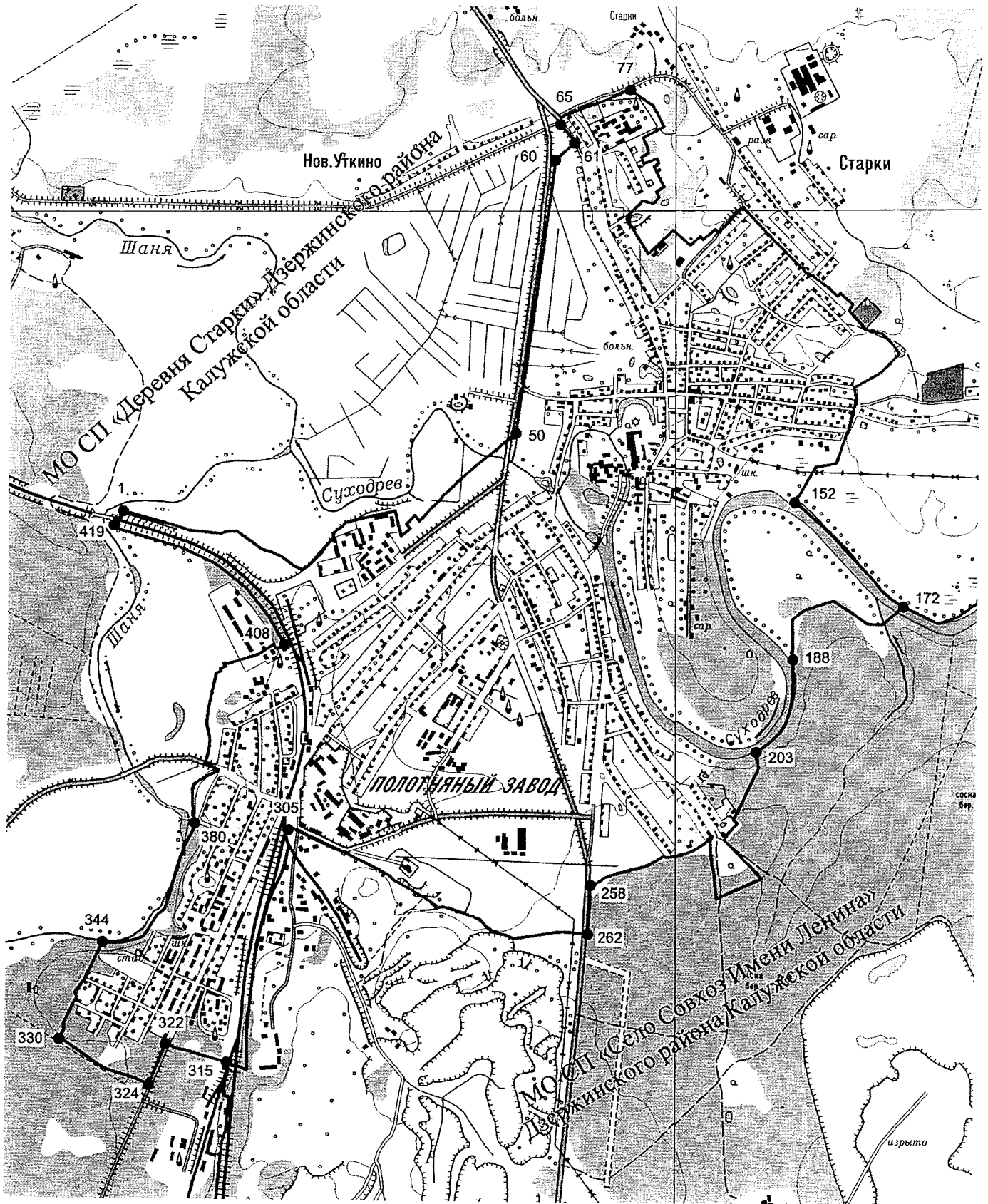
УСЛОВНЫЕ ОБОЗНАЧЕНИЯ
Границы
Муниципальные образования
Границы района

- Муниципальные образования**
1. Муниципальный район «Дзержинский район»
 2. Городское поселение Город Кондрово
 3. Городское поселение посёлок Полотняный Завод
 4. Городское поселение посёлок Товарково
 5. Городское поселение посёлок Пятковский
 6. Сельское поселение Угорское
 7. Сельское поселение деревня Никольское
 8. Сельское поселение село Совхоз Чкаловский
 9. Сельское поселение деревня Сени
 10. Сельское поселение деревня Барсуки
 11. Сельское поселение деревня Галкино
 12. Сельское поселение село Дворцы
 13. Сельское поселение деревня Жилетово
 14. Сельское поселение деревня Редькино
 15. Сельское поселение деревня Карцово
 16. Сельское поселение село Льва Толстого
 17. Сельское поселение деревня Старки
 18. Сельское поселение деревня Рудня
 19. Сельское поселение село Совхоз им. Ленина

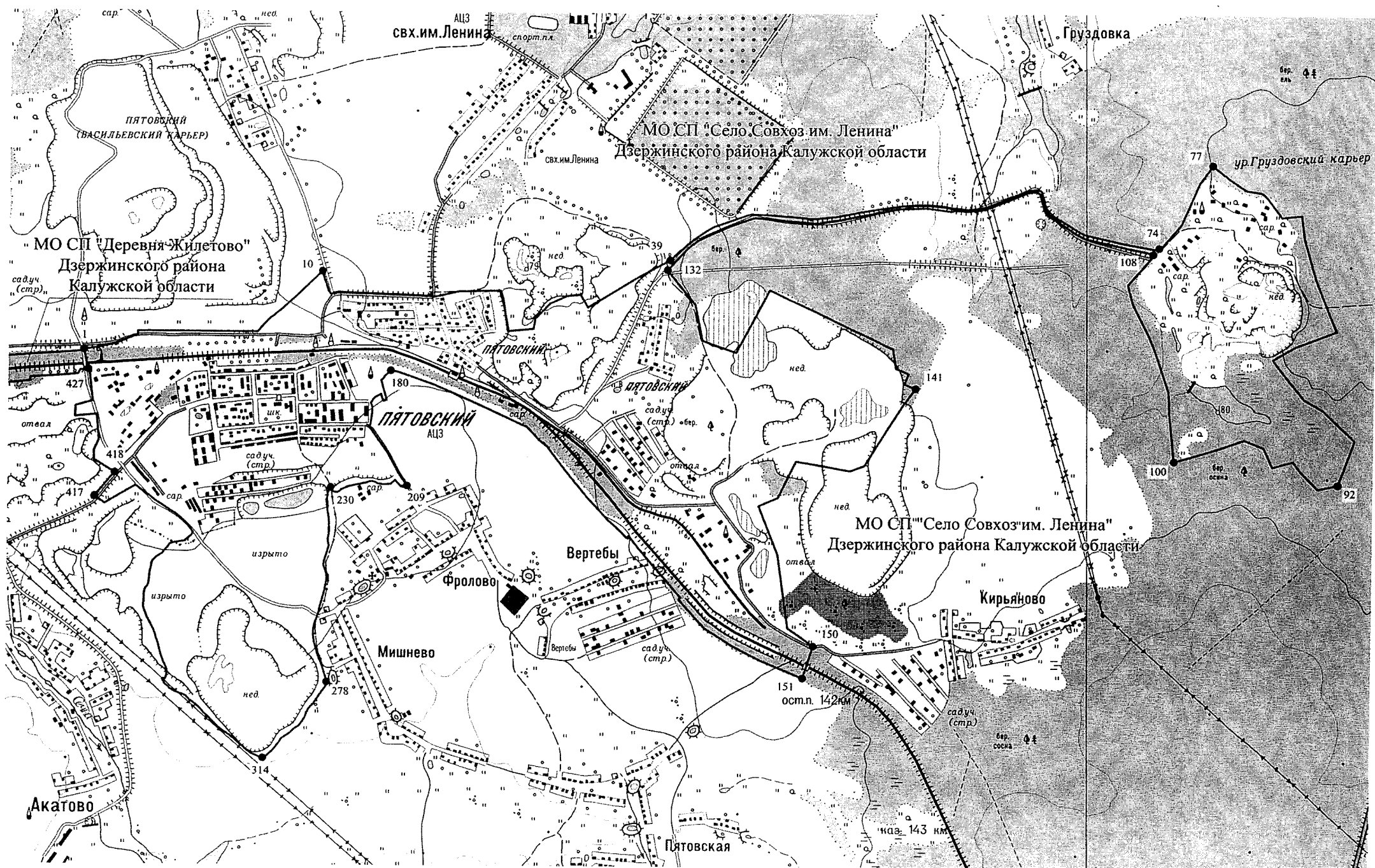
Карта (схема) границ муниципального образования
городское поселение «Город Кондрово»



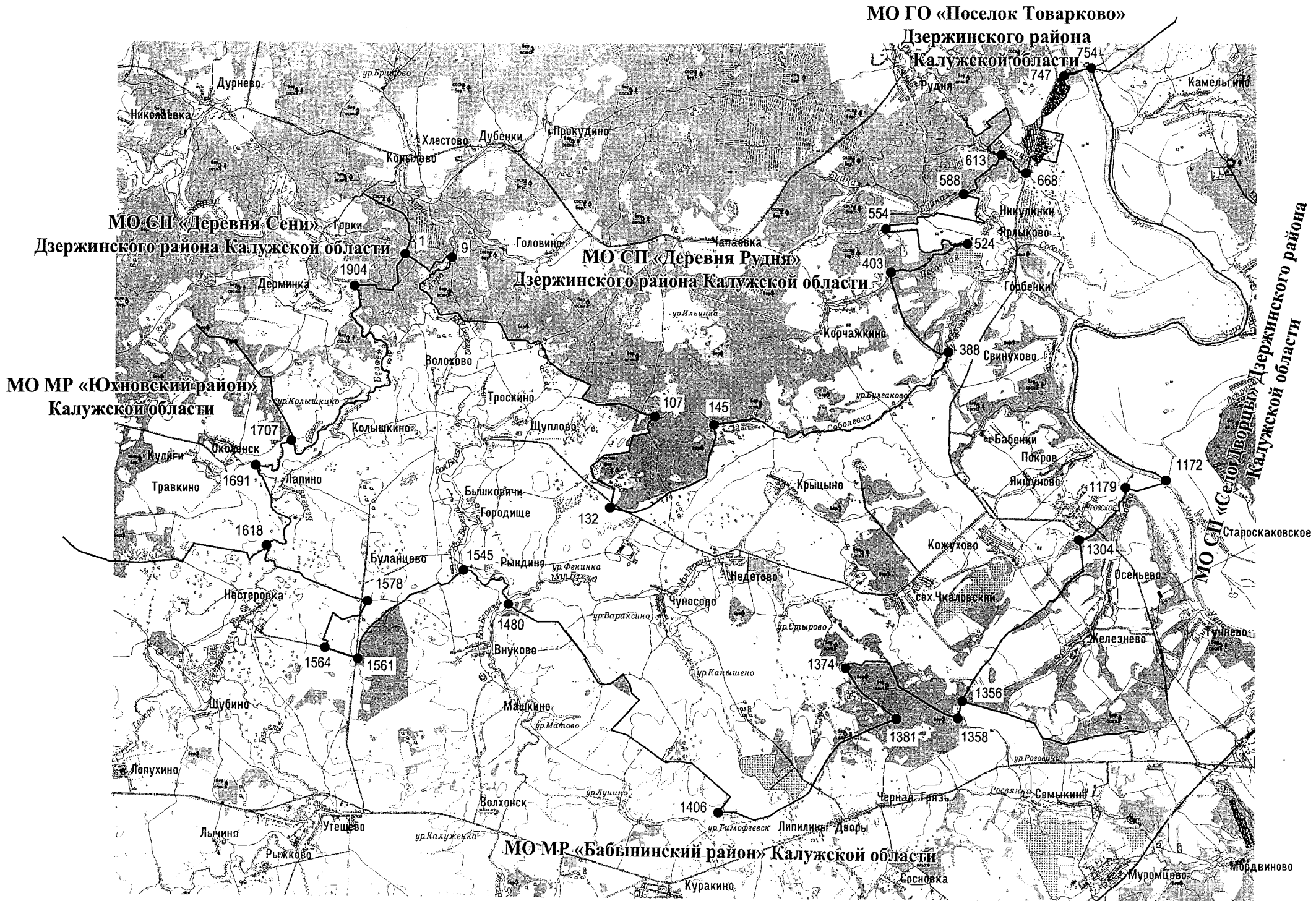
**Карта (схема) границ муниципального образования
городское поселение «Поселок Полотняный Завод»**



Карта (схема) границ муниципального образования сельское поселение «Поселок Пятовский»



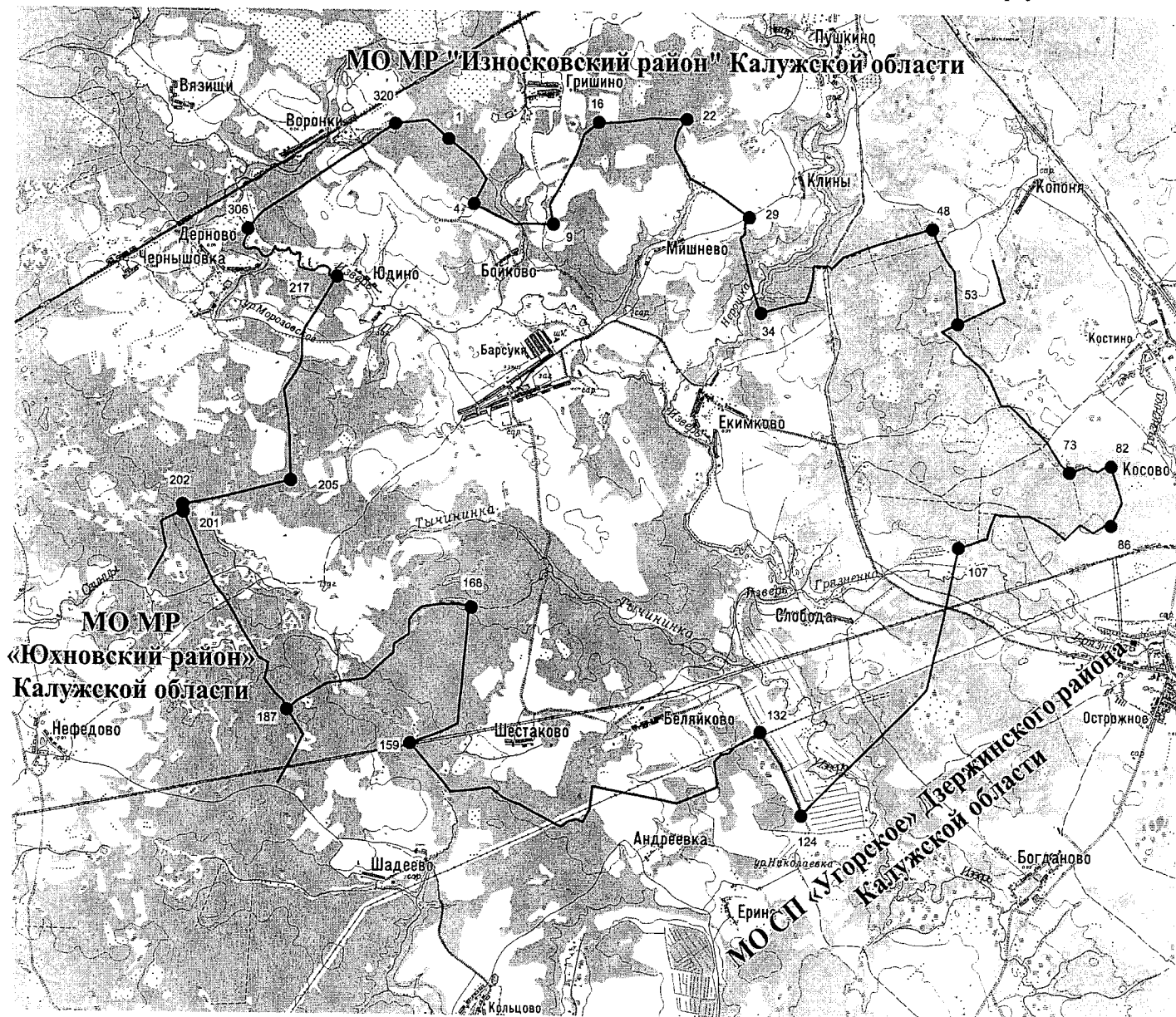
Карта (схема) границ муниципального образования сельское поселение «Село Совхоз Чкаловский»



Карта (схема) границ муниципального образования сельское поселение «Деревня Сени»



Карта (схема) границ муниципального образования сельское поселение «Деревня Барсуки»

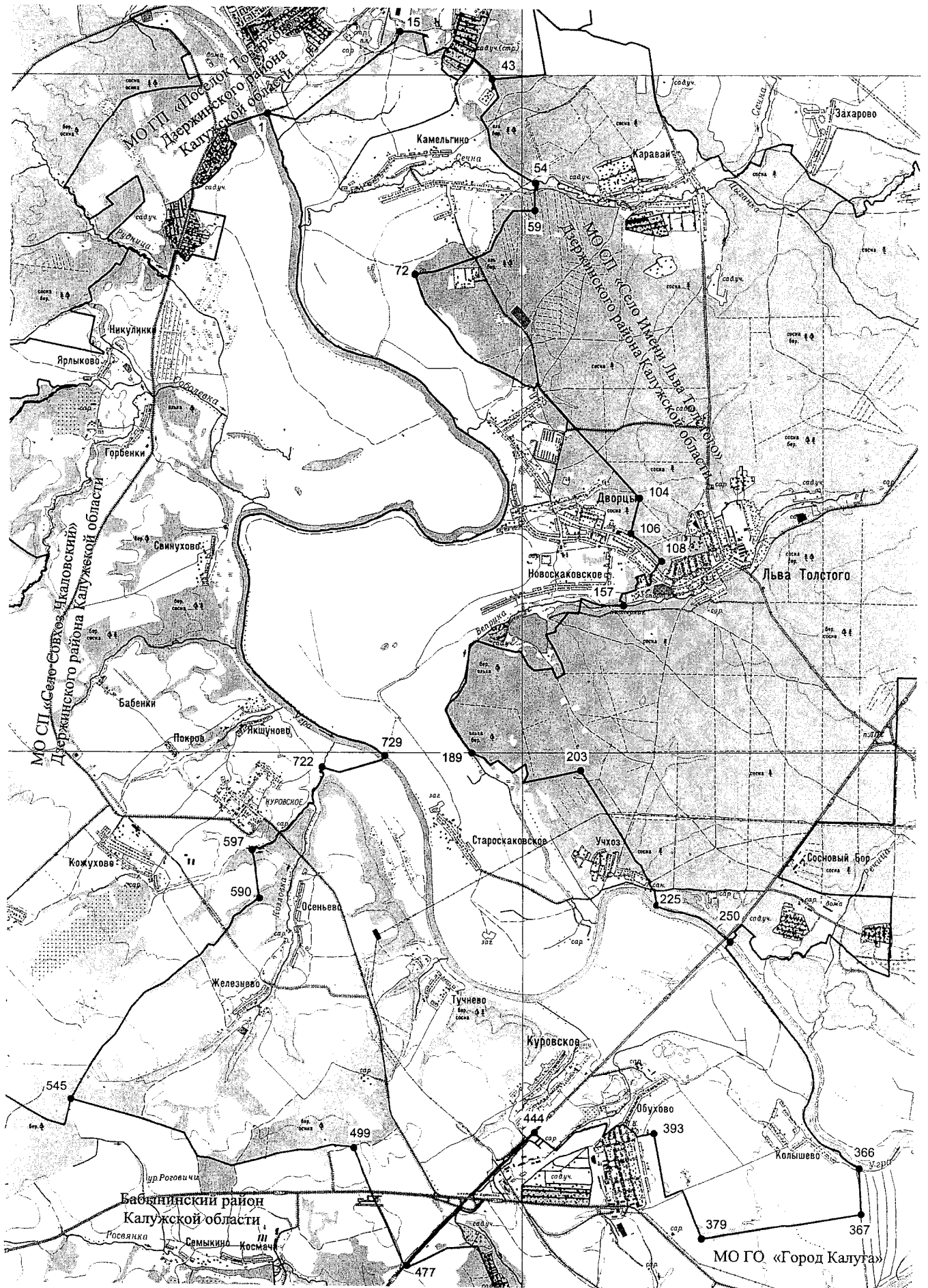


Масштаб 1: 60 000

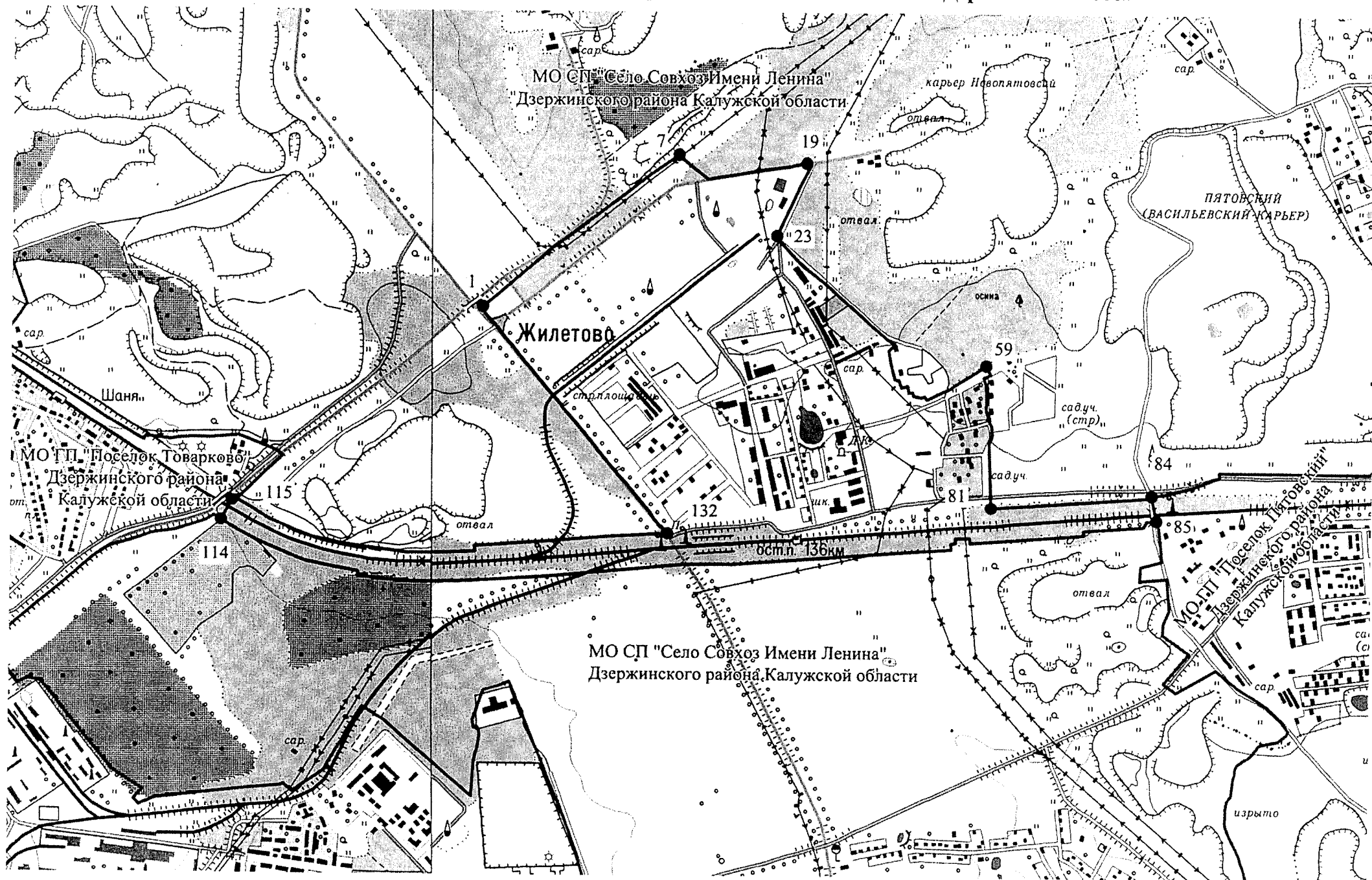
Карта (схема) границ муниципального образования сельское поселение «Деревня Галкино»



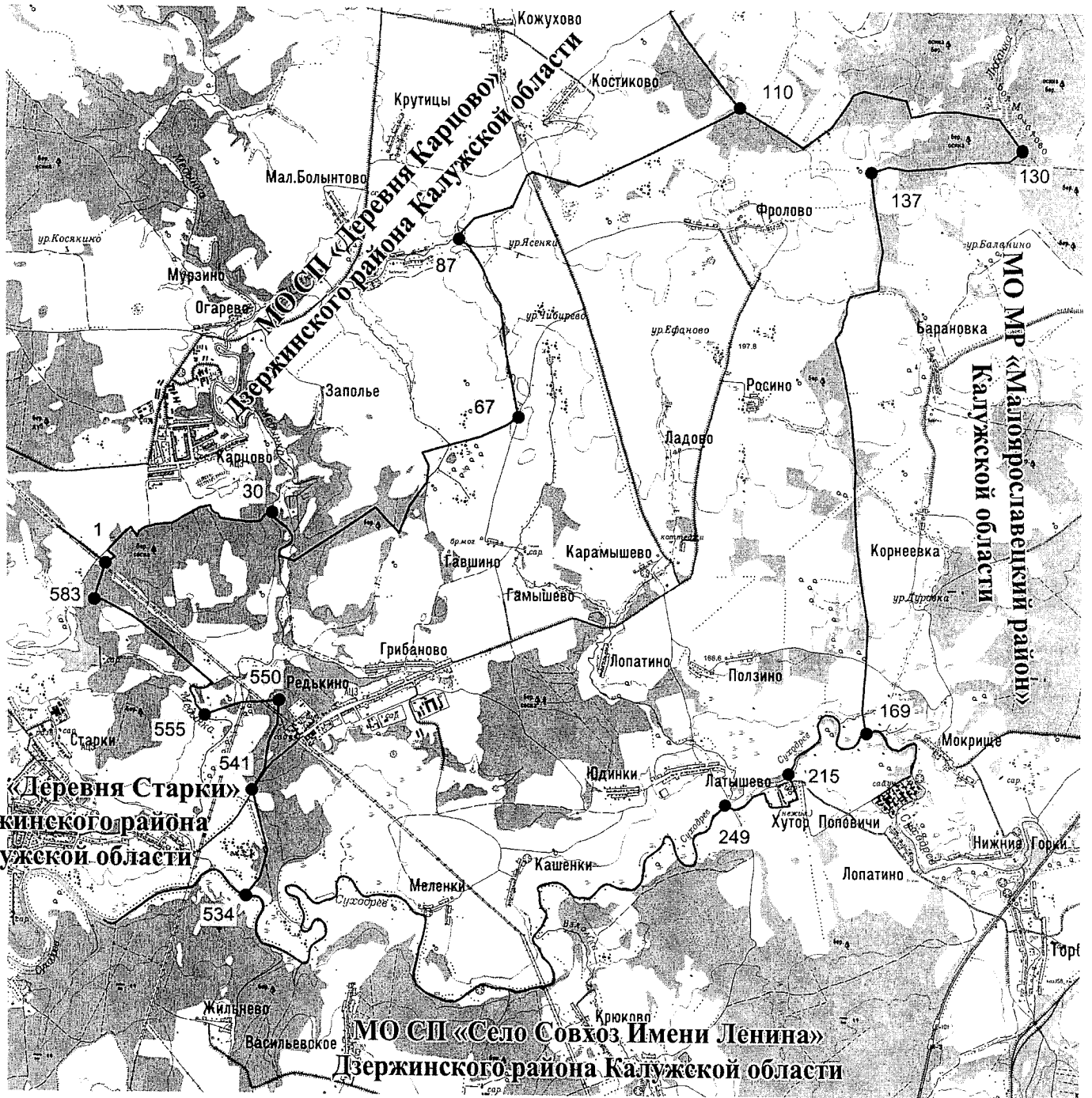
Карта (схема) границ муниципального образования сельское поселение «Село Дворцы»



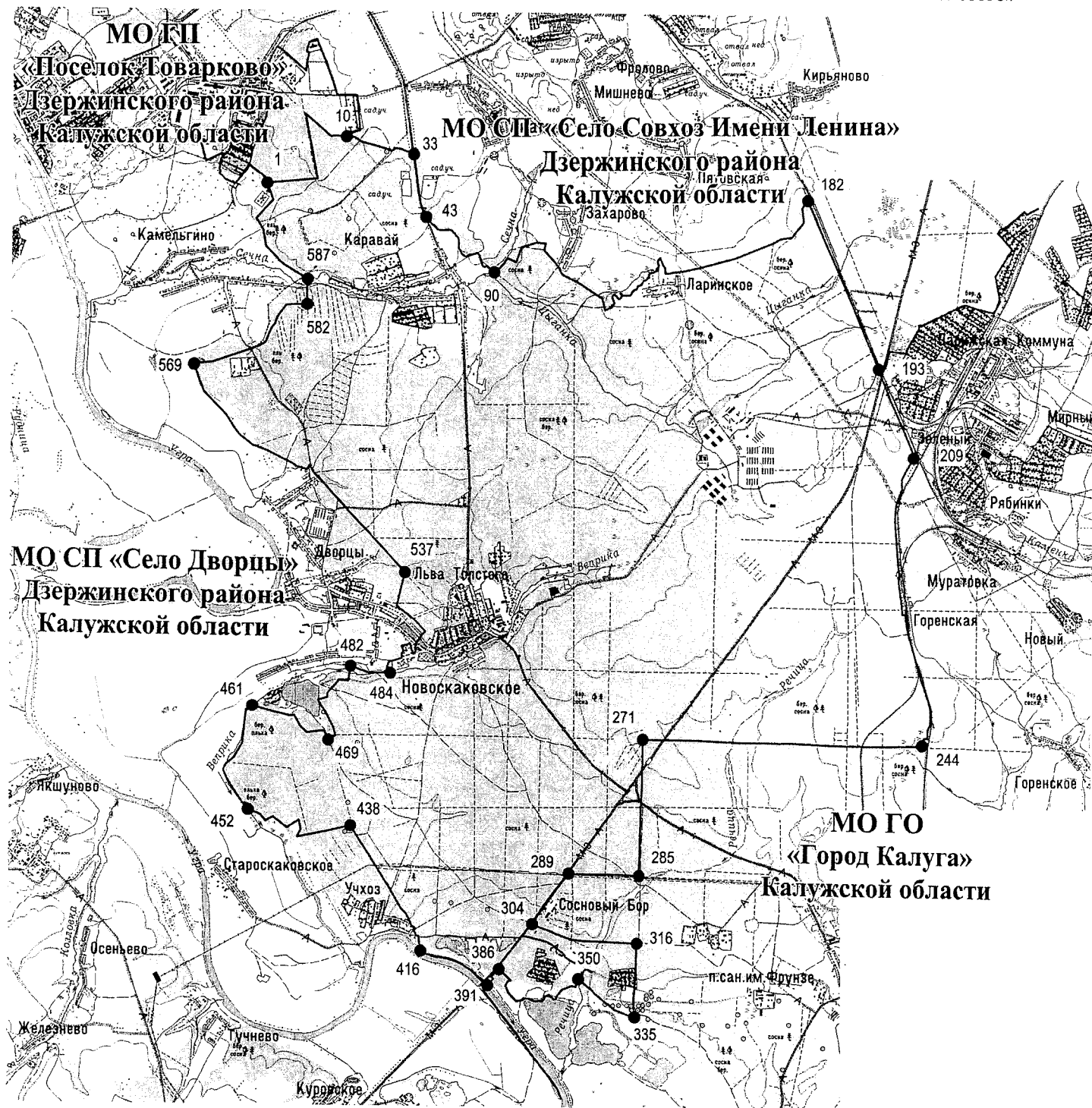
Карта (схема) границ муниципального образования сельское поселение «Деревня Жилетово»



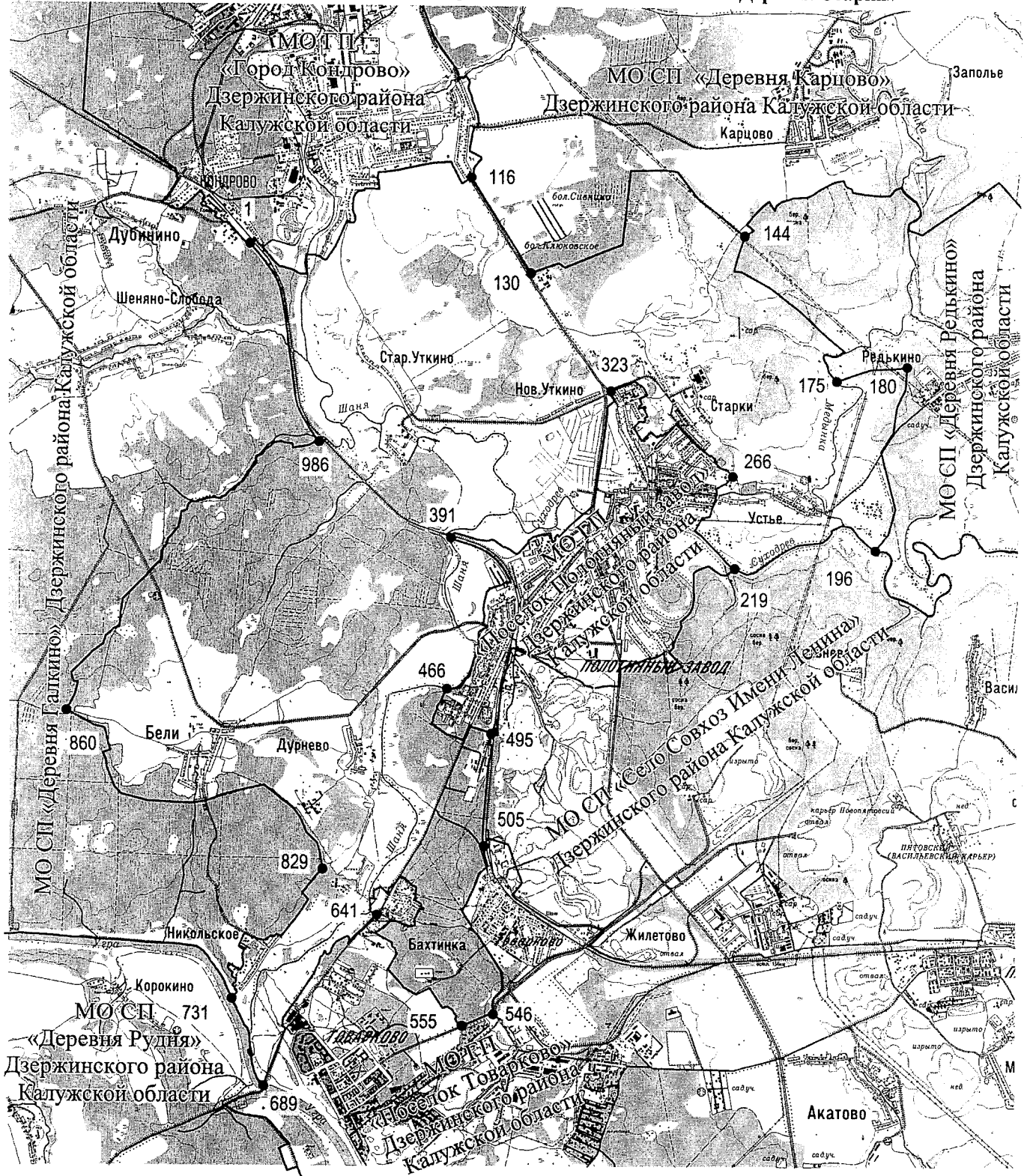
Карта (схема) границ муниципального образования сельское поселение «Деревня Редькино»



Карта (схема) границ муниципального образования сельское поселение «Село Имени Льва Толстого»



Карта (схема) границ муниципального образования сельское поселение «Деревня Старки»



Карта (схема) границ муниципального образования сельское поселение «Деревня Рудня»

