



ЗАКОН

Калужской области

О внесении изменений в законы Калужской области, устанавливающие границы муниципальных образований, расположенных на территории административно-территориальной единицы "Брятинский район"

Принят Законодательным Собранием 15 марта 2018 года

Статья 1

Настоящим Законом в соответствии с частью 3 статьи 85 Федерального закона от 6 октября 2003 года № 131-ФЗ "Об общих принципах организации местного самоуправления в Российской Федерации", подпунктом 36 пункта 2 статьи 26.3 Федерального закона от 6 октября 1999 года № 184-ФЗ "Об общих принципах организации законодательных (представительных) и исполнительных органов государственной власти субъектов Российской Федерации" вносятся изменения в законы Калужской области от 04.10.2004 № 354-ОЗ "Об установлении границ муниципальных образований, расположенных на территории административно-территориальных единиц "Брятинский район", "Куйбышевский район", "Людиновский район", "Мещовский район", "Спас-Деменский район", "Ульяновский район" и наделении их статусом городского поселения, сельского поселения, муниципального района", от 04.03.2013 № 393-ОЗ "О преобразовании некоторых муниципальных образований на территории административно-территориальной единицы "Брятинский район", и внесении в связи с этим изменений в отдельные законы Калужской области" в целях регулирования отношений, связанных с описанием и утверждением границ муниципального образования "Брятинский район" и входящих в его состав поселений в соответствии с требованиями градостроительного и земельного законодательства.

Статья 2

Внести в Закон Калужской области от 4 октября 2004 года № 354-ОЗ "Об установлении границ муниципальных образований, расположенных на территории административно-территориальных единиц "Брятинский район", "Куйбышевский район", "Людиновский район", "Мещовский район", "Спас-Деменский район", "Ульяновский район", и наделении их статусом городского поселения, сельского поселения, муниципального района" (в ред. Законов Калужской области от 05.10.2005 № 126-ОЗ, от 30.09.2008 № 467-ОЗ, от 25.09.2009 № 569-ОЗ, от 10.11.2009 № 592-ОЗ, от 10.05.2011 № 138-ОЗ, от 25.10.2012 № 341-ОЗ,

от 04.03.2013 № 393-ОЗ, от 25.10.2013 № 497-ОЗ, от 26.05.2014 № 586-ОЗ, от 27.02.2015 № 694-ОЗ, от 02.11.2015 № 12-ОЗ, от 31.03.2016 № 64-ОЗ, от 21.09.2017 № 251-ОЗ) следующие изменения:

1) абзац первый пункта 3 статьи 1 изложить в следующей редакции:

"3. Утвердить границы муниципальных образований, перечисленных в настоящей статье, согласно картам (схемам) и описанию границ муниципальных образований, являющихся приложениями № 1-2 к настоящему Закону.";

2) приложение № 1 изложить согласно приложению 1 к настоящему Закону;

3) приложение № 2 изложить в следующей редакции:

"Приложение № 2
к Закону Калужской области
от 4 октября 2004 года № 354-ОЗ

Описание границ
муниципальных образований, расположенных на территории
административно-территориальной единицы "Барятинский район"

1. Описание границы муниципального образования "Барятинский район"

Текстовое описание границы муниципального района "Барятинский район" произведено согласно цифровым обозначениям в направлении север - восток - юг - запад.

Граница муниципального района "Барятинский район" проходит следующим образом:

1) от узловой точки 1, находящейся в северо-восточном углу лесного квартала № 24 Милятинского участкового лесничества Спас-Деменского лесничества в 4243 м северо-западнее с. Милятино в общем восточном направлении 10691 м по руслу р. Большая Ворона по границе лесных кварталов № 24, № 25, № 26, № 1, № 2, № 3, № 37, № 38, № 16 Милятинского участкового лесничества Спас-Деменского лесничества, пересекая железную дорогу Фаянсовая - Вязьма до пересечения границ муниципальных образований "Деревня Бахмутово", "Мосальский район" и Смоленской области (узловая точка 2);

2) от узловой точки 2 в общем северо-восточном направлении 2696 м по границам лесных кварталов № 16, № 10 Милятинского участкового лесничества Спас-Деменского лесничества, пересекая р. Большая Ворона до точки 3;

3) от точки 3 в общем юго-восточном направлении 4091 м по лесному массиву, пересекая автодорогу А-101 Москва - Малоярославец - Рославль по границе лесного квартала № 20 Милятинского участкового лесничества Спас-Деменского лесничества до пересечения границ муниципальных образований "Деревня Бахмутово", "Деревня Крисаново-Пятница" и "Мосальский район" (узловая точка 4);

4) от узловой точки 4 в общем северо-восточном направлении 4822 м по границам лесных кварталов № 7, № 8, № 9, № 10, № 11 Милятинского участкового лесничества Спас-Деменского лесничества до точки 5;

5) от точки 5 в юго-восточном направлении 11313 м по границам лесных кварталов № 11, № 22, № 23 Милятинского участкового лесничества № 1, № 2, № 3, № 4, № 5 Барятинского участкового лесничества Спас-Деменского лесничества, пересекая р. Перекша и ЛЭП до точки 6;

б) от точки 6 на северо-восток по границе лесного квартала № 9 Бярятинского участкового лесничества Спас-Деменского лесничества 6750 м, по руслу безымянного ручья и руч. Сушанка, границам лесных кварталов № 10, № 1 Бярятинского участкового лесничества Спас-Деменского лесничества до точки 7;

7) от точки 7 в общем юго-восточном направлении 12276 м по границам лесных кварталов № 1, № 2, № 3 Бярятинского участкового лесничества Спас-Деменского лесничества по руслу безымянного ручья, пересекая ЛЭП по руслу р. Свотица и р. Посконка, далее по границе лесного квартала № 11 Бярятинского участкового лесничества Спас-Деменского лесничества пересекая автомобильную дорогу Мосальск - Бярятино до точки 8;

8) от точки 8 в общем юго-западном направлении 4974 м по границам лесных кварталов № 11, № 10, № 1, № 6 Бярятинского участкового лесничества Спас-Деменского лесничества, пересекая р. Свотица до точки 9;

9) от точки 9 в общем северо-восточном направлении 2906 м по границам лесных кварталов № 6, № 2 Бярятинского участкового лесничества Спас-Деменского лесничества, пересекая р. Свотица до точки 10;

10) от точки 10 в общем южном направлении 8549 м по границам лесных кварталов № 2, № 7, № 10, № 15 Бярятинского участкового лесничества Спас-Деменского лесничества до пересечения границ муниципальных образований "Деревня Крисаново-Пятница", "Деревня Асмолово", "Мосальский район" (узловая точка 11);

11) от узловой точки 11 в общем юго-восточном направлении 6811 м по границе муниципального образования "Мосальский район" по лесному массиву до пересечения границ муниципальных образований "Деревня Асмолово", "Мещовский район" и "Мосальский район" (узловая точка 12);

12) от узловой точки 12 в общем южном направлении 4474 м по границе муниципального образования "Мещовский район" по лесному массиву, сельскохозяйственным угодьям, по руслу р. Усса и р. Вешенка до пересечения границ муниципальных образований "Деревня Асмолово", "Сухиничский район" и "Мещовский район" (узловая точка 13);

13) от узловой точки 13 в юго-западном направлении 3062 м по границам лесных кварталов № 37, № 38 Бярятинского участкового лесничества Мещовского лесничества до точки 14;

14) от точки 14 в общем юго-западном направлении 2147 м по границе лесного квартала № 38 Бярятинского участкового лесничества Мещовского лесничества до точки 15;

15) от точки 15 в общем юго-восточном направлении 3540 м по границе лесного квартала № 39 Бярятинского участкового лесничества Мещовского лесничества до точки 16;

16) от точки 16 в общем северо-западном направлении 4559 м по границам лесных кварталов № 39, № 38, № 12, № 27 Бярятинского участкового лесничества Мещовского лесничества до точки 17;

17) от точки 17 на юго-запад 1723 м по границе лесного квартала № 26 Бярятинского участкового лесничества Мещовского лесничества до точки 18;

18) от точки 18 на юго-восток 5040 м по границе муниципального образования "Сухиничский район" через лесной массив по границе лесных кварталов № 32, № 33 Бярятинского участкового лесничества Мещовского лесничества до точки 19;

19) от точки 19 в юго-западном направлении 5485 м по границам лесных кварталов № 33, № 36, № 35 Барятинского участкового лесничества Мещовского лесничества до точки 20;

20) от точки 20 на северо-запад 2875 м по границам лесных кварталов № 35, № 7 Барятинского участкового лесничества Мещовского лесничества до точки 21;

21) от точки 21 на юго-запад 3480 м, пересекая р. Гостижа, р. Волока и р. Гулотовка до отвода железной дороги Сухиничи - Спас-Деменск (точка 22);

22) от точки 22 в юго-восточном направлении 3452 м по отводу железной дороги Сухиничи - Спас-Деменск, по границе муниципального образования "Сухиничский район" через лесной массив и сельскохозяйственные угодья до точки 23, расположенной юго-восточнее дер. Вяжички;

23) от точки 23 на юго-запад 2777 м по границе муниципального образования "Сухиничский район" через лесной массив и сельскохозяйственные угодья до точки 24, расположенной в северо-восточном углу лесного квартала № 43 Барятинского участкового лесничества Мещовского лесничества;

24) от точки 24 в юго-восточном направлении 3803 м по границам лесных кварталов № 43, № 45, № 47, № 51 Барятинского участкового лесничества Мещовского лесничества пересекая ЛЭП до точки 25;

25) от точки 25 в северо-восточном направлении 4162 м по границам лесных кварталов № 51, № 52, № 53, № 48, № 49 Барятинского участкового лесничества Мещовского лесничества до точки 26;

26) от точки 26 в юго-восточном направлении 2198 м по границам лесных кварталов № 49, № 55 Барятинского участкового лесничества Мещовского лесничества до точки 27;

27) от точки 27 в общем южном направлении 4498 м по границам лесных кварталов № 55, № 62, № 72, № 81, № 88 до пересечения границ муниципальных образований "Деревня Асмолово", "Город Киров и Кировский район" и "Сухиничский район" (узловая точка 28);

28) от узловой точки 28 в общем западном направлении 7245 м по границам лесных кварталов № 88, № 94, № 93, № 92, № 91, № 90, № 13 Барятинского участкового лесничества Мещовского лесничества до р. Теплая, далее по руслу реки на юго-восток 1331 м, в общем направлении на северо-восток 3960 м по границе муниципального образования "Город Киров и Кировский район", пересекая ЛЭП по границе лесного квартала № 11 Барятинского участкового лесничества Мещовского лесничества до точки 29;

29) от точки 29 в северном направлении 3414 м по границе муниципального образования "Город Киров и Кировский район", по границе лесного квартала № 73 Барятинского участкового лесничества Мещовского лесничества до р. Медведка, далее в общем западном направлении 8403 м по руслу р. Медведка, р. Неручь и безымянного ручья до точки 30;

30) от точки 30 в общем северо-западном направлении 10755 м по границе муниципального образования "Город Киров и Кировский район" через лесные массивы и сельскохозяйственные угодья до р. Ракитня, далее в северном направлении 1176 м по руслу р. Ракитня до точки 31;

31) от точки 31 в северном направлении 1063 м по руслу р. Ракитня до пересечения границ муниципальных образований "Село Сильковичи", "Деревня Асмолово" и "Город Киров и Кировский район" (узловая точка 32);

32) от узловой точки 32 в общем северо-западном направлении 10250 м по границе муниципального образования "Город Киров и Кировский район" через

сельскохозяйственные угодья и лесные массивы, пересекая ЛЭП по руслу р. Ужать до пересечения границ муниципальных образований "Село Сильковичи", "Деревня Бахмутово" и "Город Киров и Кировский район" (узловая точка 33);

33) от узловой точки 33 в общем юго-западном направлении 7481 м по границе муниципального образования "Город Киров и Кировский район" через лесные массивы и сельскохозяйственные угодья, пересекая ЛЭП и р. Дегна, далее по границе лесного квартала № 8 Барятинского участкового лесничества Спас-Деменского лесничества до точки 34;

34) от точки 34 в общем северном направлении 3652 м по границам лесных кварталов № 8, № 7, № 5 Барятинского участкового лесничества Спас-Деменского лесничества и сельскохозяйственным угодьям до пересечения границ муниципальных образований "Деревня Бахмутово", "Спас-Деменский район" и "Город Киров и Кировский район" (узловая точка 35);

35) от узловой точки 35 в общем северном направлении 16625 м по границе муниципального образования "Спас-Деменский район" через лесные массивы и сельскохозяйственные угодья, дважды пересекая безымянный ручей и ЛЭП до р. Дегна, по руслу р. Дегна протяженностью 5366 м, пересекая железную дорогу Сухиничи - Спас-Деменск через лесные массивы до точки 36;

36) от точки 36 в общем северо-восточном направлении 8384 м по границам лесных кварталов № 6, № 61, № 1, № 2, № 60, № 38 Милятинского участкового лесничества Спас-Деменского лесничества пересекая железную дорогу Фаянсовая-Вязьма до руч. Ужаток (точка 37);

37) от точки 37 в общем северо-западном направлении 1285 м по руслу руч. Ужаток, далее 13391 м по границам лесных кварталов № 53, № 46, № 15, № 35, № 34, № 9, № 6 Милятинского участкового лесничества Спас-Деменского лесничества, пересекая автодорогу А-101 Москва - Малоярославец - Рославль и железную дорогу Фаянсовая - Вязьма по руслу р. Харьковка до точки 38;

38) от точки 38 в общем северо-западном направлении 6349 м по границам лесных кварталов № 6, № 7, № 8, № 30, № 27, № 25, № 24 Милятинского участкового лесничества Спас-Деменского лесничества, пересекая р. Харьковка до пересечения границ муниципальных образований "Деревня Бахмутово", "Спас-Деменский район" и Смоленской области (узловая точка 1).

Список координат характерных точек границы
муниципального района "Барятинский район"

№ точки	Координаты в системе МСК-40	
	X	Y
1	2	3
1	431551.72	1171815.91
2	430855.56	1180987.49
3	431399.37	1183125.18
4	429087.72	1185454.81
5	430929.99	1189301.71
6	423442.15	1194835.15
7	426565.51	1196679.02
8	421837.03	1204184.14

9	418322.28	1202486.56
10	419952.12	1204238.80
11	414529.40	1204922.14
12	412843.13	1209789.69
13	409607.16	1209961.42
14	408447.35	1207356.92
15	407059.34	1206979.01
16	405913.78	1207771.12
17	408221.31	1204966.36
18	407244.52	1204051.05
19	405402.20	1207610.69
20	402251.72	1204936.74
21	403564.76	1203053.32
22	401948.03	1200456.89
23	399345.64	1202214.71
24	397772.25	1200067.65
25	395162.29	1201717.43
26	396630.14	1205465.84
27	395009.99	1206518.49
28	390907.89	1205097.66
29	388929.62	1195370.13
30	392361.51	1190447.06
31	397604.88	1183169.79
32	398271.42	1182882.06
33	401787.41	1176801.97
34	398573.39	1171616.90
35	401777.20	1170462.30
36	416223.91	1170706.19
37	419997.42	1176160.20
38	427244.63	1169100.45

2. Описание границы муниципального образования сельское поселение "Село Барятино"

Текстовое описание границы сельского поселения "Село Барятино" произведено согласно цифровым обозначениям в направлении север - восток - юг - запад.

Граница сельского поселения "Село Барятино" проходит следующим образом:

1) от точки 1, находящейся в 2000 м юго-западнее дер. Ракитня в северном направлении поворот на восток до точки 17;

2) от точки 17 в северном направлении, пересекая автомобильную дорогу "Мосальск - Барятино" - "Брянск - Людиново - Киров" - А 101 Москва - Малоярославец - Рославль, далее на северо-восток до отвода железной дороги Смоленск - Сухиничи, пересекая её до точки 29;

3) от точки 29 на юго-восток 992 м вдоль отвода железной дороги Смоленск - Сухиничи, далее на северо-восток до точки 67 восточнее дер. Марс;

- 4) от точки 67 в общем северо-восточном направлении, пересекая проселочную дорогу Красный Холм - Шершнево до точки 81;
- 5) от точки 81 в общем восточном направлении до точки 86;
- 6) от точки 86 в общем восточном направлении, пересекая автодороги А 101 Москва - Малоярославец - Рославль - Шершнево - Барятино и "Мосальск - Барятино" - "Брянск - Людиново - Киров" - А 101 Москва - Малоярославец - Рославль до пересечения границ муниципальных образований "Село Барятино", "Деревня Сильковичи", "Деревня Крисаново-Пятница" (узловая точка 110);
- 7) от узловой точки 110 в общем юго-восточном направлении по границам лесных кварталов № 6 Барятинского участкового лесничества Мещовского лесничества и № 12 Барятинского участкового лесничества Спас-Деменского лесничества до точки 121;
- 8) от точки 121 в общем юго-восточном направлении, пересекая р. Неручь до пересечения границ муниципальных образований "Село Барятино", "Деревня Крисаново-Пятница" и "Деревня Асмолово" (узловая точка 131);
- 9) от узловой точки 131 в общем направлении на юг вдоль р. Неручь до точки 176;
- 10) от точки 176 в общем южном направлении по границе лесного квартала № 7 Барятинского участкового лесничества Мещовского лесничества до точки 215;
- 11) от точки 215 вдоль границы лесного квартала № 8 Барятинского участкового лесничества Мещовского лесничества и вдоль автомобильной дороги Разиньково – Спасское до точки 251;
- 12) от точки 251 в общем юго-западном направлении через лесной массив до железной дороги Смоленск - Сухиничи (точка 254);
- 13) от точки 254 в северо-западном направлении 2299 м вдоль отвода железной дороги Смоленск - Сухиничи до точки 268;
- 14) от точки 268 в юго-западном направлении, пересекая автомобильную дорогу Барятино - Асмолово до точки 291;
- 15) от точки 291 в юго-западном направлении по южной границе лесного массива до пересечения границ муниципальных образований "Село Барятино", "Деревня Асмолово" и "Деревня Сильковичи" (узловая точка 299);
- 16) от узловой точки 299 в общем направлении на северо-запад, пересекая автодорогу Барятино - Перенежье, далее по границе лесного квартала № 12 Барятинского участкового лесничества Спас-Деменского лесничества до точки 305;
- 17) от точки 305 на северо-запад 1587 м по безымянному ручью, пересекая р. Ракитня до точки 1.

Список координат характерных точек границы
сельского поселения "Село Барятино"

№ точки	Координаты в системе МСК-40	
	X	Y
1	2	3
1	405709.44	1183295.82
17	407407.16	1183982.84
29	408405.81	1185085.47

67	409806.40	1187325.35
81	411924.92	1189343.78
86	412338.82	1190756.37
110	412490.22	1192287.69
121	410995.58	1193560.15
131	412490.22	1192287.69
176	408882.46	1196136.33
215	408110.69	1196659.97
251	406050.71	1196385.27
254	404965.50	1194603.89
268	405594.11	1192418.72
291	403855.18	1191164.30
299	402810.73	1188430.65
305	404564.43	1186963.50"

Статья 3

Внести в Закон Калужской области от 4 марта 2013 года № 393-ОЗ "О преобразовании некоторых муниципальных образований на территории административно-территориальной единицы "Барятинский район" и внесении в связи с этим изменений в отдельные законы Калужской области" следующие изменения:

- 1) в статье 1:
 - а) в пункте 6 слова "карте и картографическому" заменить словами "карте (схеме) и";
 - б) в пункте 7 слова "карте и картографическому" заменить словами "карте (схеме) и";
 - в) в пункте 8 слова "карте и картографическому" заменить словами "карте (схеме) и";
 - г) в пункте 9 слова "карте и картографическому" заменить словами "карте (схеме) и";
- 2) приложение 1 изложить согласно приложению 2 к настоящему Закону;
- 3) приложение 2 изложить в следующей редакции:

"Приложение 2
к Закону Калужской области
от 4 марта 2013 года № 393-ОЗ

Описание границы муниципального образования сельское поселение "Деревня Бахмутово"

Текстовое описание границы сельского поселения "Деревня Бахмутово" произведено согласно цифровым обозначениям в направлении север - восток - юг - запад.

Граница сельского поселения "Деревня Бахмутово" проходит следующим образом:

- 1) от узловой точки 1, находящейся в северо-восточном углу лесного квартала № 24 Милятинского участкового лесничества Спас-Деменского лесничества в 4243 м северо-западнее с. Милятино, в общем восточном направлении 10691 м по руслу р.

Большая Ворона по границе лесных кварталов № 24, № 25, № 26, № 1, № 2, № 3, № 37, № 38, № 16 Милятинского участкового лесничества Спас-Деменского лесничества, пересекая железную дорогу Фаянсовая - Вязьма до пересечения границ муниципальных образований "Деревня Бахмутово", "Мосальский район" и Смоленской области (узловая точка 126);

2) от узловой точки 126 в общем северо-восточном направлении 2696 м по границам лесных кварталов № 16, № 10 Милятинского участкового лесничества Спас-Деменского лесничества, пересекая р. Большая Ворона до точки 154;

3) от точки 154 в общем юго-восточном направлении 4091 м по лесному массиву, пересекая автодорогу А 101 Москва - Малоярославец - Рославль, по границе лесного квартала № 20 Милятинского участкового лесничества Спас-Деменского лесничества до пересечения границ муниципальных образований "Деревня Бахмутово", "Деревня Крисаново-Пятница" и "Мосальский район" (узловая точка 176);

4) от узловой точки 176 в юго-западном направлении 4802 м по границам лесных кварталов № 20, № 21 Милятинского участкового лесничества Спас-Деменского лесничества через сельскохозяйственные угодья до точки 194;

5) от точки 194 в юго-восточном направлении 8275 м по границе лесных кварталов № 29, № 31, № 57, № 58 Милятинского участкового лесничества Спас-Деменского лесничества пересекая р. Перекша и ЛЭП до точки 215;

6) от точки 215 на юго-запад 2731 м по границе лесных кварталов № 59, № 40 Милятинского участкового лесничества Спас-Деменского лесничества до пересечения границ муниципальных образований "Деревня Бахмутово", "Деревня Крисаново-Пятница", "Село Сильковичи" (узловая точка 222);

7) от узловой точки 222 в юго-западном направлении 270 м до автомобильной дороги Фомино - Шершнево - Барятино, далее на северо-запад вдоль дороги 1328 м, на юго-запад 2962 м через лесной массив, сельскохозяйственные угодья, пересекая р. Ужать до точки 248;

8) от точки 248 в общем южном направлении 5964 м по правому берегу р. Ужать до точки 383;

8) от точки 383 в общем южном направлении 1486 м до отвода железной дороги Сухиничи - Спас-Деменск, далее по отводу железной дороги 1239 м в северо-западном направлении, пересекая железную дорогу 1895 м в юго-западном направлении через лесной массив, сельскохозяйственные угодья до точки 395;

9) от точки 395 в общем северо-западном направлении 5576 м через лесной массив, сельскохозяйственные угодья, пересекая р. Белорогачка, далее по отводу железной дороги Сухиничи - Спас-Деменск до пересечения с отводом железной дороги Фаянсовая - Вязьма (точка 423);

10) от точки 423 в южном направлении 11404 м вдоль железной дороги Фаянсовая - Вязьма, далее по отводу железной дороги пересекая ЛЭП до пересечения границ муниципальных образований "Деревня Бахмутово", "Село Сильковичи" и "Город Киров и Кировский район" (узловая точка 461);

11) от узловой точки 461 в общем юго-западном направлении 7481 м по границе муниципального образования "Город Киров и Кировский район" через лесные массивы и сельскохозяйственные угодья, пересекая ЛЭП и р. Дегна, далее по границе лесного квартала № 8 Барятинского участкового лесничества Спас-Деменского лесничества до точки 507;

12) от точки 507 в общем северном направлении 3652 м по границам лесных кварталов № 8, № 7, № 5 Барятинского участкового лесничества Спас-Деменского лесничества и сельскохозяйственным угодьям до пересечения границ муниципальных образований "Деревня Бахмутово", "Спас-Деменский район" и "Город Киров и Кировский район" (узловая точка 522);

13) от узловой точки 522 в общем северном направлении 16625 м по границе муниципального образования "Спас-Деменский район" через лесные массивы и сельскохозяйственные угодья, пересекая безымянный ручей и ЛЭП до р. Дегна, далее по руслу р. Дегна на протяжении 5366 м, пересекая железную дорогу Сухиничи - Спас-Деменск через лесные массивы до точки 897;

14) от точки 897 в общем северо-восточном направлении 8384 м по границам лесных кварталов № 6, № 61, № 1, № 2, № 60, № 38 Милятинского участкового лесничества Спас-Деменского лесничества, пересекая железную дорогу Фаянсовая - Вязьма до руч. Ужаток (точка 923);

15) от точки 923 в общем северо-западном направлении 1285 м по руслу руч. Ужаток, далее 13391 м по границам лесных кварталов № 53, № 46, № 15, № 35, № 34, № 9, № 6 Милятинского участкового лесничества Спас-Деменского лесничества, пересекая автодорогу А 101 Москва - Малоярославец - Рославль и железную дорогу Фаянсовая - Вязьма по руслу р. Харьковка до точки 1145;

16) от точки 1145 в общем северо-западном направлении 6349 м по границам лесных кварталов № 6, № 7, № 8, № 30, № 27, № 25, № 24 Милятинского участкового лесничества Спас-Деменского лесничества, пересекая р. Харьковка до пересечения границ муниципальных образований "Деревня Бахмутово", "Спас-Деменский район" и Смоленской области (узловая точка 1).

Список координат характерных точек границы
сельского поселения "Деревня Бахмутово"

№ точки	Координаты в системе МСК-40	
	X	Y
1	2	3
1	431551.72	1171815.91
126	430855.56	1180987.49
154	431399.37	1183125.18
176	429087.72	1185454.81
194	426725.19	1182759.05
215	419549.07	1185175.11
222	417483.40	1183554.80
248	416157.16	1180125.41
383	412411.45	1181302.83
395	409809.71	1179197.86
423	412775.46	1175385.58
461	401787.41	1176801.97
507	398573.39	1171616.90
522	401777.20	1170462.30
897	416223.91	1170706.19

923	419997.42	1176160.20
1145	427244.63	1169100.45"

- 4) приложение 3 изложить согласно приложению 3 к настоящему Закону;
 5) приложение 4 изложить в следующей редакции:

"Приложение 4
 к Закону Калужской области
 от 4 марта 2013 года № 393-ОЗ

Описание границы муниципального образования
 сельское поселение "Деревня Асмолово"

Текстовое описание границы сельского поселения "Деревня Асмолово" произведено согласно цифровым обозначениям в направлении север - восток - юг - запад.

Граница сельского поселения "Деревня Асмолово" проходит следующим образом:

- 1) от узловой точки 1, находящейся в 3601 м северо-западнее дер. Мамоново в общем северо-восточном направлении 4490 м, пересекая р. Кобылья и р. Висячка, по границе лесного квартала № 1 Брятинского участкового лесничества Мещовского лесничества до точки 22;
- 2) от точки 22 в общем юго-западном направлении 4034 м по границам лесных кварталов № 1, № 2 Брятинского участкового лесничества Мещовского лесничества до точки 35.
- 3) от точки 35 в общем восточном направлении 1064 м до автомобильной дороги Брятино - Мамоново - Концеполье, по отводу автодороги 3655 м на северо-восток, далее в общем северо-западном направлении 3610 м по границе лесного квартала № 1 Брятинского участкового лесничества Мещовского лесничества до точки 105.
- 4) от точки 105 в общем северо-восточном направлении 9134 м по границе лесного квартала № 1 Брятинского участкового лесничества Мещовского лесничества, пересекая р. Суходолинка через сельскохозяйственные угодья до пересечения границ муниципальных образований "Деревня Крисаново-Пятница", "Деревня Асмолово" и "Мосальский район" (узловая точка 146);
- 5) от узловой точки 146 в общем юго-восточном направлении 6811 м по границе муниципального образования "Мосальский район", по лесному массиву до пересечения границ муниципальных образований "Деревня Асмолово", "Мещовский район" и "Мосальский район" (узловая точка 177);
- 6) от узловой точки 177 в общем южном направлении 4474 м по границе муниципального образования "Мещовский район" через лесной массив, сельскохозяйственные угодья, по руслу р. Усса и р. Вешенка до пересечения границ муниципальных образований "Деревня Асмолово", "Сухиничский район" и "Мещовский район" (узловая точка 467);
- 7) от узловой точки 467 в юго-западном направлении 3062 м по границам лесных кварталов № 37, № 38 Брятинского участкового лесничества Мещовского лесничества до точки 483;

- 8) от точки 483 в общем юго-западном направлении 2147 м по границе лесного квартала № 38 Барятинского участкового лесничества Мещовского лесничества до точки 486;
- 9) от точки 486 в общем юго-восточном направлении 3540 м по границе лесного квартала № 39 Барятинского участкового лесничества Мещовского лесничества до точки 494;
- 10) от точки 494 в общем северо-западном направлении 4559 м по границам лесных кварталов № 39, № 38, № 12, № 27 Барятинского участкового лесничества Мещовского лесничества до точки 507;
- 11) от точки 507 на юго-запад 1723 м по границе лесного квартала № 26 Барятинского участкового лесничества Мещовского лесничества до точки 514;
- 12) от точки 514 в юго-восточном направлении 5040 м по границе муниципального образования "Сухиничский район" через лесной массив, по границам лесных кварталов № 32, № 33 Барятинского участкового лесничества Мещовского лесничества до точки 526;
- 13) от точки 526 в юго-западном направлении 5485 м по границам лесных кварталов № 33, № 36, № 35 Барятинского участкового лесничества Мещовского лесничества до точки 545;
- 14) от точки 545 в северо-западном направлении 2875 м по границам лесных кварталов № 35, № 7 Барятинского участкового лесничества Мещовского лесничества до точки 552;
- 15) от точки 552 на юго-запад 3480 м, пересекая р. Гостижа, р. Волока и р. Гулотовка до отвода железной дороги Сухиничи - Спас-Деменск (точка 562);
- 16) от точки 562 в юго-восточном направлении 3452 м по отводу железной дороги Сухиничи - Спас-Деменск, пересекая дорогу на дер. Вяжички по границе муниципального образования "Сухиничский район" через лесной массив и сельскохозяйственные угодья до точки 585, расположенной юго-восточнее дер. Вяжички;
- 17) от точки 585 в юго-западном направлении 2777 м по границе муниципального образования "Сухиничский район" через лесной массив и сельскохозяйственные угодья до точки 590, расположенной в северо-восточном углу лесного квартала № 43 Барятинского участкового лесничества Мещовского лесничества;
- 18) от точки 590 в юго-восточном направлении 3803 м по границам лесных кварталов № 43, № 45, № 47, № 51 Барятинского участкового лесничества Мещовского лесничества, пересекая ЛЭП до точки 609;
- 19) от точки 609 в северо-восточном направлении 4162 м по границам лесных кварталов № 51, № 52, № 53, № 48, № 49 Барятинского участкового лесничества Мещовского лесничества до точки 623;
- 20) от точки 623 в юго-восточном направлении 2198 м по границам лесных кварталов № 49, № 55 Барятинского участкового лесничества Мещовского лесничества до точки 632;
- 21) от точки 632 в общем южном направлении 4498 м по границам лесных кварталов № 55, № 62, № 72, № 81, № 88 Барятинского участкового лесничества Мещовского лесничества до пересечения границ муниципальных образований "Деревня Асмолово", "Город Киров и Кировский район" и "Сухиничский район" (узловая точка 647);

22) от узловой точки 647 в общем западном направлении 7245 м по границам лесных кварталов № 88, № 94, № 93, № 92, № 91, № 90, № 13 Барятинского участкового лесничества Мещовского лесничества до р. Теплая, далее в юго-восточном направлении 1331 м по руслу р. Теплая, в общем северо-восточном направлении 3960 м по границе муниципального образования "Город Киров и Кировский район", пересекая ЛЭП по границе лесного квартала № 11 Барятинского участкового лесничества Мещовского лесничества до точки 754;

23) от точки 754 в северном направлении 3414 м по границе муниципального образования "Город Киров и Кировский район", по границе лесного квартала № 73 Барятинского участкового лесничества Мещовского лесничества до р. Медведка, далее в общем западном направлении 8403 м по руслу р. Медведка, р. Неручь и безымянного ручья до точки 1048;

24) от точки 1048 в общем северо-западном направлении 10755 м по границе муниципального образования "Город Киров и Кировский район" через лесные массивы и сельскохозяйственные угодья до р. Ракитня, далее в северном направлении 1176 м по руслу р. Ракитня до точки 1160;

25) от точки 1160 в северном направлении 1063 м по руслу р. Ракитня до пересечения границ муниципальных образований "Село Сильковичи", "Деревня Асмолово" и "Город Киров и Кировский район" (узловая точка 1210);

26) от узловой точки 1210 на северо-восток 1392 м по руслу р. Ракитня, далее в общем северо-восточном направлении 7587 м, пересекая проселочную дорогу Барятино - Милотичи по границам лесных кварталов № 3, № 4 Барятинского участкового лесничества Спас-Деменского лесничества до пересечения границ муниципальных образований "Село Сильковичи", "Село Барятино" и "Деревня Асмолово" (узловая точка 1335);

27) от узловой точки 1335 в общем северо-восточном направлении 5444 м по лесному массиву, пересекая проселочную дорогу Барятино - Асмолово до отвода железной дороги Сухиничи - Спас-Деменск, далее в юго-восточном направлении 2766 м вдоль отвода железной дороги Сухиничи - Спас-Деменск, далее в северо-восточном направлении 2110 м через лесной массив до точки 1383;

28) от точки 1383 в общем северном направлении 6027 м, пересекая дорогу на дер. Мамоново по лесному массиву до пересечения границ муниципальных образований "Деревня Крисаново-Пятница", "Село Барятино" и "Деревня Асмолово" (узловая точка 1).

Список координат характерных точек границы
сельского поселения "Деревня Асмолово"

№ точки	Координаты в системе МСК-40	
	X	Y
1	2	3
1	410438.08	1196304.28
22	411722.11	1199863.38
35	408678.56	1198327.40
105	413122.95	1200531.06
146	414529.40	1204922.14
177	412843.13	1209789.69

467	409607.16	1209961.42
483	408447.35	1207356.92
486	407059.34	1206979.01
494	405913.78	1207771.12
507	408221.31	1204966.36
514	407244.52	1204051.05
526	405402.20	1207610.69
545	402251.72	1204936.74
552	403564.76	1203053.32
562	401948.03	1200456.89
585	399345.64	1202214.71
590	397772.25	1200067.65
609	395162.29	1201717.43
623	396630.14	1205465.84
632	395009.99	1206518.49
647	390907.89	1205097.66
754	388929.62	1195370.13
1048	392361.51	1190447.06
1160	397604.88	1183169.79
1210	398271.42	1182882.06
1335	402810.73	1188430.65
1383	406050.71	1196385.27"

6) приложение 5 изложить согласно приложению 4 к настоящему Закону;

7) приложение 6 изложить в следующей редакции:

"Приложение 6
к Закону Калужской области
от 4 марта 2013 года № 393-ОЗ

Описание границы муниципального образования
сельское поселение "Деревня Крисаново-Пятница"

Текстовое описание границы сельского поселения "Деревня Крисаново-Пятница" произведено согласно цифровым обозначениям в направлении север - восток - юг - запад.

Граница сельского поселения "Деревня Крисаново-Пятница" проходит следующим образом:

1) от точки 1 у северо-западного угла лесного квартала № 1 Милятинского участкового лесничества Спас-Деменского лесничества в общем северо-восточном направлении 4802 м по границам лесных кварталов № 1, № 2, № 3, № 4, № 5, № 6, № 7 Милятинского участкового лесничества Спас-Деменского лесничества до пересечения границ муниципальных образований "Деревня Бахмутово", "Деревня Крисаново-Пятница" и "Мосальский район" (узловая точка 19);

2) от узловой точки 19 в общем северо-восточном направлении 4822 м по границам лесных кварталов № 7, № 8, № 9, № 10, № 11 Милятинского участкового лесничества Спас-Деменского лесничества до точки 38;

3) от точки 38 на юго-восток 11313 м по границам лесных кварталов № 11, № 22, № 23 Милятинского участкового лесничества и № 1, № 2, № 3, № 4, № 5 Барятинского участкового лесничества Спас-Деменского лесничества, пересекая р. Перекша и ЛЭП до точки 94;

4) от точки 94 на северо-восток 6750 м по границе лесного квартала № 9 Барятинского участкового лесничества Спас-Деменского лесничества, по руслу безымянного ручья, по руч. Сушанка, по границам лесных кварталов № 10, № 1 Барятинского участкового лесничества Спас-Деменского лесничества до точки 221;

5) от точки 221 в общем юго-восточном направлении 12276 м по границам лесных кварталов № 1, № 2, № 3 Барятинского участкового лесничества Спас-Деменского лесничества по руслу безымянного ручья, пересекая ЛЭП, далее по руслу р. Свотица и р. Посконка, по границе лесного квартала № 11 Барятинского участкового лесничества Спас-Деменского лесничества, пересекая автомобильную дорогу Мосальск - Барятино до точки 707;

6) от точки 707 в общем юго-западном направлении 4974 м по границам лесных кварталов № 11, № 10, № 1, № 6 Барятинского участкового лесничества Спас-Деменского лесничества, пересекая р. Свотица до точки 731;

7) от точки 731 в общем северо-восточном направлении 2906 м по границам лесных кварталов № 6, № 2 Барятинского участкового лесничества Спас-Деменского лесничества, пересекая р. Свотица до точки 753;

8) от точки 753 в общем южном направлении 8549 м по границам лесных кварталов № 2, № 7, № 10, № 15 Барятинского участкового лесничества Спас-Деменского лесничества до пересечения границ муниципальных образований "Деревня Крисаново-Пятница", "Деревня Асмолово" и "Мосальский район" (узловая точка 805);

9) от узловой точки 805 в общем направлении на юго-запад 9134 м по границам лесных кварталов № 10, № 11, № 15, № 14, № 13 Барятинского участкового лесничества Мещовского лесничества, пересекая р. Суходолинка до точки 846;

10) от точки 846 в общем юго-восточном направлении 3610 м по границам лесных кварталов № 13, № 17, № 20 Барятинского участкового лесничества Мещовского лесничества до отвода автомобильной дороги Барятино - Мамоново - Концеполье, далее по отводу автомобильной дороги в юго-западном направлении 3655 м, далее 1064 м по границе лесного квартала № 22 Барятинского участкового лесничества Мещовского лесничества до точки 916;

11) от точки 916 в северо-восточном направлении 4034 м по границам лесных кварталов № 22, № 23, № 18, № 16 Барятинского участкового лесничества Мещовского лесничества до точки 929;

12) от точки 929 в общем направлении на юго-запад по границам лесных кварталов № 11, № 13 Барятинского участкового лесничества Спас-Деменского лесничества 4490 м, пересекая р. Висячка, р. Кобылья, через сельскохозяйственные угодья до пересечения границ муниципальных образований "Деревня Крисаново-Пятница", "Деревня Асмолово", "Село Барятино" (узловая точка 950);

13) от узловой точки 950 в общем северо-западном направлении 5895 м, пересекая р. Неручь по границам лесных кварталов № 12 Барятинского участкового лесничества Спас-Деменского лесничества и № 6 Барятинского участкового лесничества Мещовского лесничества до пересечения границ муниципальных образований "Деревня Крисаново-Пятница", "Село Сильковичи" и "Село Барятино" (узловая точка 971);

14) от узловой точки 971 в общем северном направлении 5624 м по границе лесного квартала № 6 Барятинского участкового лесничества Мещовского лесничества, пересекая дорогу Мосальск - Барятино через сельскохозяйственные угодья по границе лесного квартала № 6 Барятинского участкового лесничества Спас-Деменского лесничества до точки 995;

15) от точки 995 в общем юго-западном направлении 2007 м по границе лесного квартала № 5 Милятинского участкового лесничества Спас-Деменского лесничества до точки 1005;

16) от точки 1005 в общем северо-западном направлении 3084 м по границам лесных кварталов № 5, № 4 Милятинского участкового лесничества Спас-Деменского лесничества до точки 1016;

17) от точки 1016 в общем западном направлении 9640 м по границам лесных кварталов № 4, № 3, № 2, № 1, № 7 Милятинского участкового лесничества Спас-Деменского лесничества через сельскохозяйственные угодья и лесной массив до пересечения границ муниципальных образований "Деревня Крисаново-Пятница", "Село Сильковичи" и "Деревня Бахмутово" (узловая точка 1064);

18) от узловой точки 1064 на северо-восток 2731 м через лесной массив и сельскохозяйственные угодья по границе лесного квартала № 6 Милятинского участкового лесничества Спас-Деменского лесничества до точки 1071;

19) от точки 1071 в общем северо-западном направлении 8275 м через сельскохозяйственные угодья, пересекая ЛЭП по границам лесных кварталов № 1, № 13, № 12 Милятинского участкового лесничества Спас-Деменского лесничества, пересекая р. Перекша до точки 1.

Список координат характерных точек границы
сельского поселения "Деревня Крисаново-Пятница"

№ точки	Координаты в системе МСК-40	
	X	Y
1	2	3
1	426725.19	1182759.05
19	429087.72	1185454.81
38	430929.99	1189301.71
94	423442.15	1194835.15
221	426565.51	1196679.02
707	421837.03	1204184.14
731	418322.28	1202486.56
753	419952.12	1204238.80
805	414529.40	1204922.14
846	413122.95	1200531.06
916	408678.56	1198327.40
929	411722.11	1199863.38
950	410438.08	1196304.28
971	412490.22	1192287.69
995	416170.69	1192086.03
1005	415211.50	1190965.73

1016	417403.95	1189542.22
1064	417483.40	1183554.80
1071	419549.07	1185175.11"

- 8) приложение 7 изложить согласно приложению 5 настоящему Закону;
 9) приложение 8 изложить в следующей редакции:

"Приложение 8
 к Закону Калужской области
 от 4 марта 2013 года № 393-ОЗ

Описание границы муниципального образования
 сельское поселение "Село Сильковичи"

Текстовое описание границы сельского поселения "Село Сильковичи" произведено согласно цифровым обозначениям в направлении север - восток - юг - запад.

Граница сельского поселения "Село Сильковичи" проходит следующим образом:

- 1) от точки 1, находящейся на правом берегу р. Ужать в 1800 м западнее дер. Каськово на северо-восток 2962 м, пересекая р. Ужать через лесной массив, сельскохозяйственные угодья до автодороги Фомино - Шершнево - Барятино, далее вдоль автодороги в юго-восточном направлении 1328 м, далее на северо-восток 270 м до пересечения границ муниципальных образований "Деревня Бахмутово", "Село Сильковичи" и "Деревня Крисаново-Пятница" (узловая точка 27);
- 2) от узловой точки 27 в общем восточном направлении 9640 м через лесной массив и сельскохозяйственные угодья по границам лесных кварталов № 9, № 1, № 2 Милятинского участкового лесничества Спас-Деменского лесничества до точки 75;
- 3) от точки 75 в общем юго-восточном направлении 3084 м по границе лесного квартала № 2 Милятинского участкового лесничества Спас-Деменского лесничества через сельскохозяйственные угодья до точки 86;
- 4) от точки 86 в общем северо-восточном направлении 2007 м по границе лесного квартала № 5 Милятинского участкового лесничества Спас-Деменского лесничества до точки 96;
- 5) от точки 96 в общем южном направлении 5624 м по границам лесных кварталов № 5, № 6 Милятинского участкового лесничества Спас-Деменского лесничества, пересекая автомобильную дорогу Мосальск - Барятино, через сельскохозяйственные угодья и лесные массивы до пересечения границ муниципальных образований "Село Сильковичи", "Деревня Крисаново-Пятница" и "Село Барятино" (узловая точка 120);
- 6) от узловой точки 120 в общем юго-западном направлении 16128 м, пересекая автомобильную дорогу Мосальск - Барятино по границе лесного квартала № 1 Барятинского участкового лесничества Спас-Деменского лесничества через сельскохозяйственные угодья и пруд дер. Шершнево до проселочной дороги Фомино - Шершнево - Барятино, огибая южнее дер. Марс, пересекая железную дорогу

Сухиничи - Спас-Деменск и ЛЭП по границе лесного квартала № 9 Барятинского участкового лесничества Спас-Деменского лесничества до точки 229;

7) от точки 229 в общем юго-восточном направлении 7572 м пересекая р. Ракитня, по руслу безымянного ручья до проселочной дороги Барятино - Перенежье, далее через сельскохозяйственные угодья по границе лесных кварталов № 2, № 3 Барятинского участкового лесничества Спас-Деменского лесничества до пересечения границ муниципальных образований "Село Сильковичи", "Село Барятино" и "Деревня Асмолово" (узловая точка 303);

8) от узловой точки 303 в общем юго-западном направлении 7587 м по границам лесных кварталов № 3, № 7 Барятинского участкового лесничества Спас-Деменского лесничества, пересекая проселочную дорогу Барятино - Милотичи до р. Ракитня, далее 1392 м по руслу р. Ракитня до пересечения границ муниципальных образований "Село Сильковичи", "Деревня Асмолово" и "Город Киров и Кировский район" (узловая точка 428);

9) от узловой точки 428 в общем северо-западном направлении 10250 м по границе муниципального образования "Город Киров и Кировский район" через сельскохозяйственные угодья и лесные массивы, пересекая ЛЭП, далее по руслу р. Ужать до пересечения границ муниципальных образований "Село Сильковичи", "Деревня Бахмутово" и "Город Киров и Кировский район" (узловая точка 508);

10) от узловой точки 508 в северном направлении 11404 м по отводу железной дороги Фаянсовая - Вязьма, пересекая ЛЭП до пересечения с отводом железной дороги Сухиничи - Спас-Деменск (точка 546);

11) от точки 546 в общем юго-восточном направлении 5576 м по отводу железной дороги Сухиничи - Спас-Деменск, пересекая р. Белорогачка, далее по границе лесного квартала № 9 Милятинского участкового лесничества Спас-Деменского лесничества до точки 574;

12) от точки 574 в северо-восточном направлении 1895 м через лесной массив, сельскохозяйственные угодья, пересекая железную дорогу Сухиничи - Спас-Деменск, по отводу железной дороги в юго-восточном направлении 1239 м, далее в общем северном направлении 1486 м до р. Ужать (точка 586);

13) от точки 586 в общем северном направлении 5964 м по правому берегу р. Ужать до точки 1.

Список координат характерных точек границы
сельского поселения "Село Сильковичи"

№ точки	Координаты в системе МСК-40	
	X	Y
1	2	3
1	416157.16	1180125.41
27	417483.40	1183554.80
75	417403.95	1189542.22
86	415211.50	1190965.73
96	416170.69	1192086.03
120	412490.22	1192287.69

229	405709.44	1183295.82
303	402810.73	1188430.65
428	398271.42	1182882.06
508	401787.41	1176801.97
546	412775.46	1175385.58
574	409809.71	1179197.86
586	412411.45	1181302.83"

Статья 4

Настоящий Закон вступает в силу через десять дней после его официального опубликования.

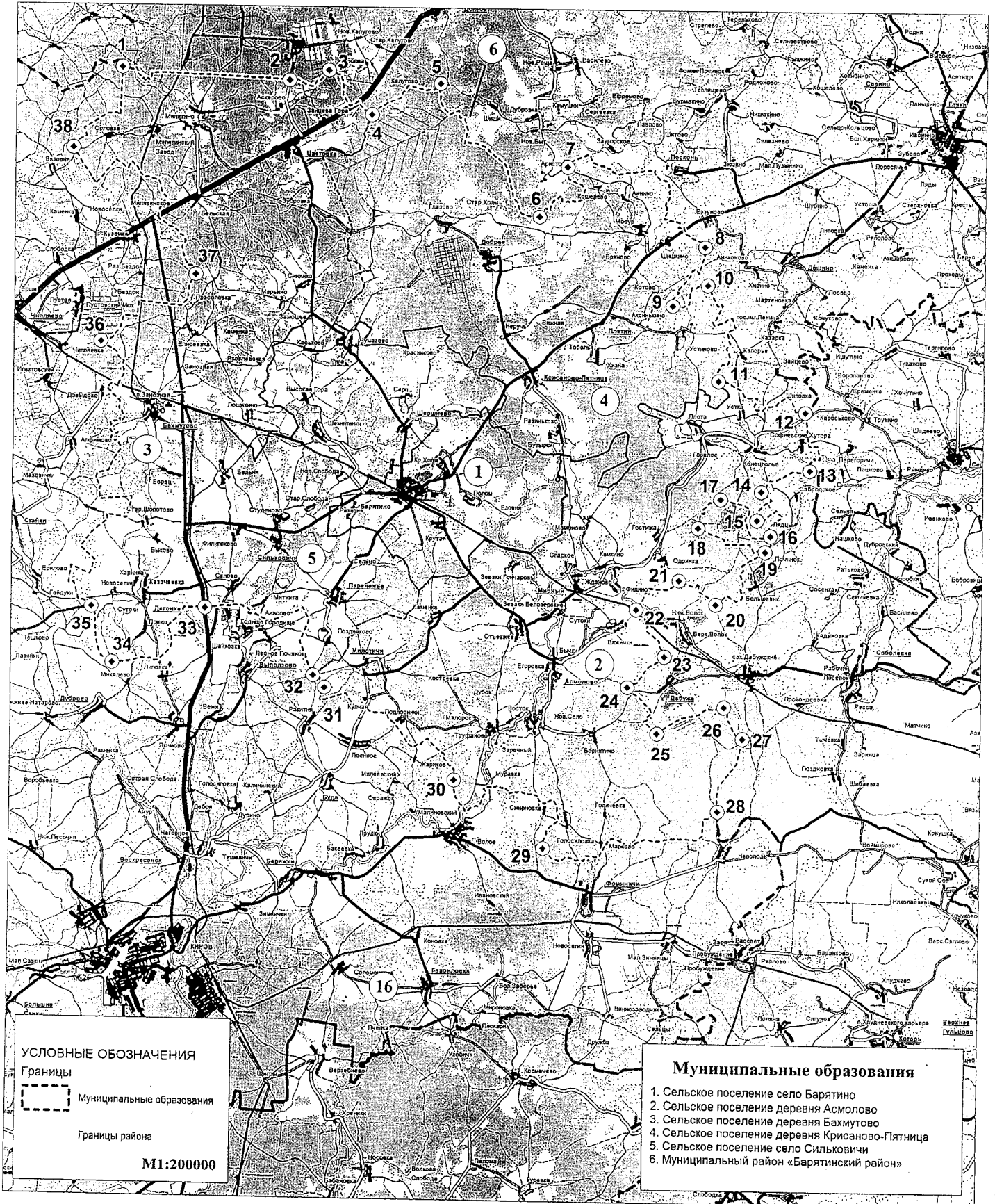
**Губернатор
Калужской области**

г. Калуга
22 марта 2018 г.
№ 317-03

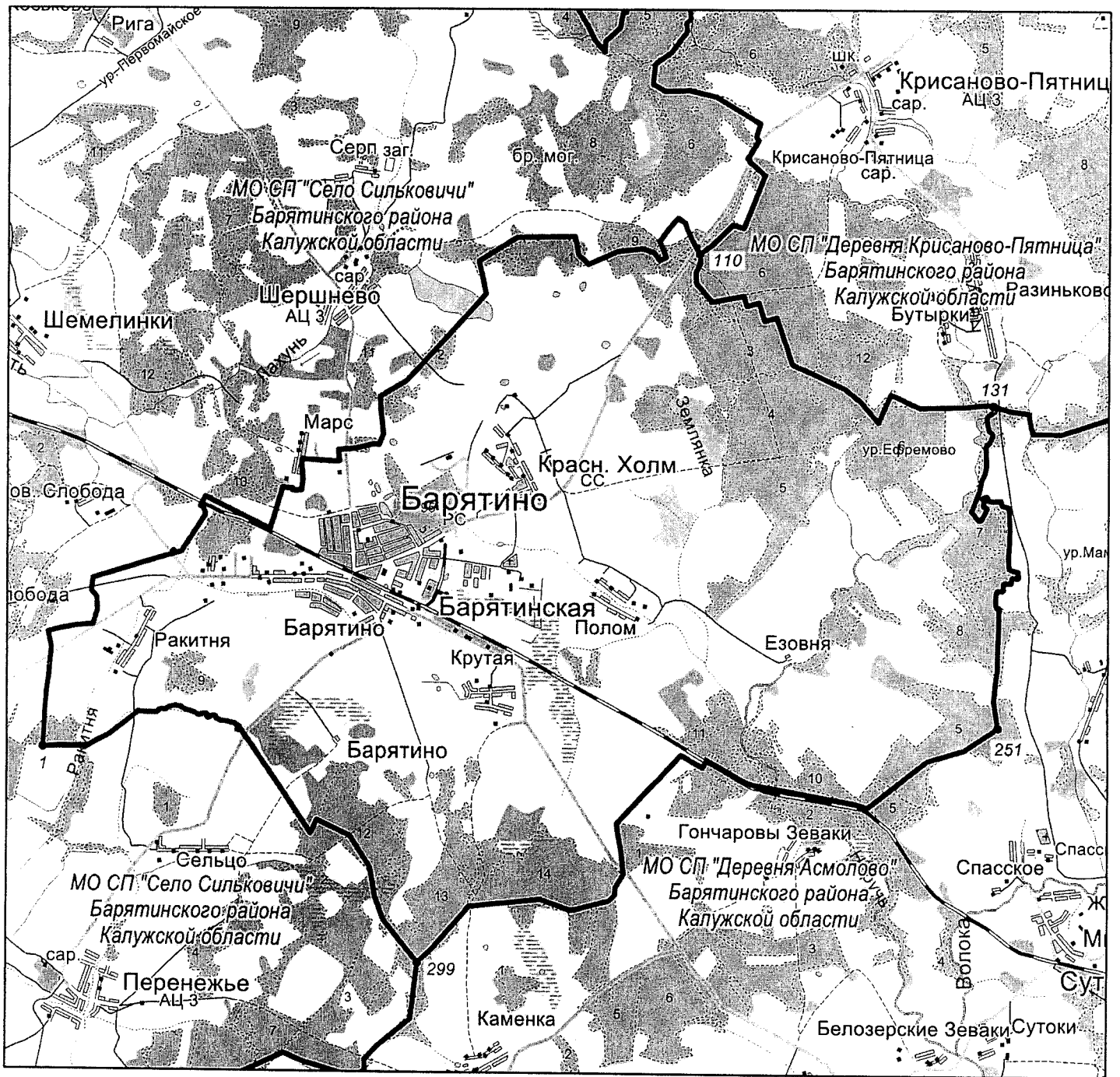


А.Д. Артамонов

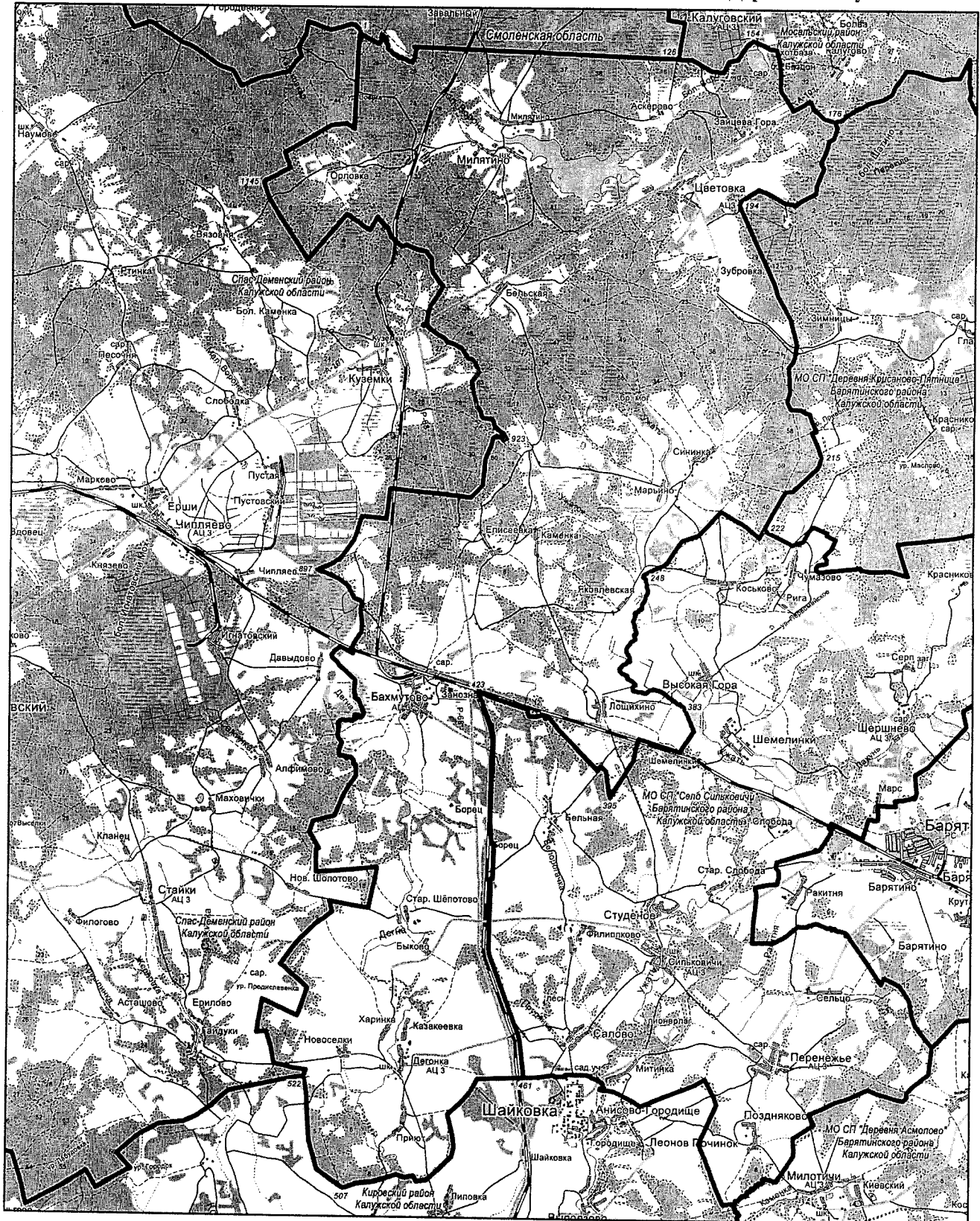
Карта(схема) границ муниципального района
"Барятинский район" Калужской области.



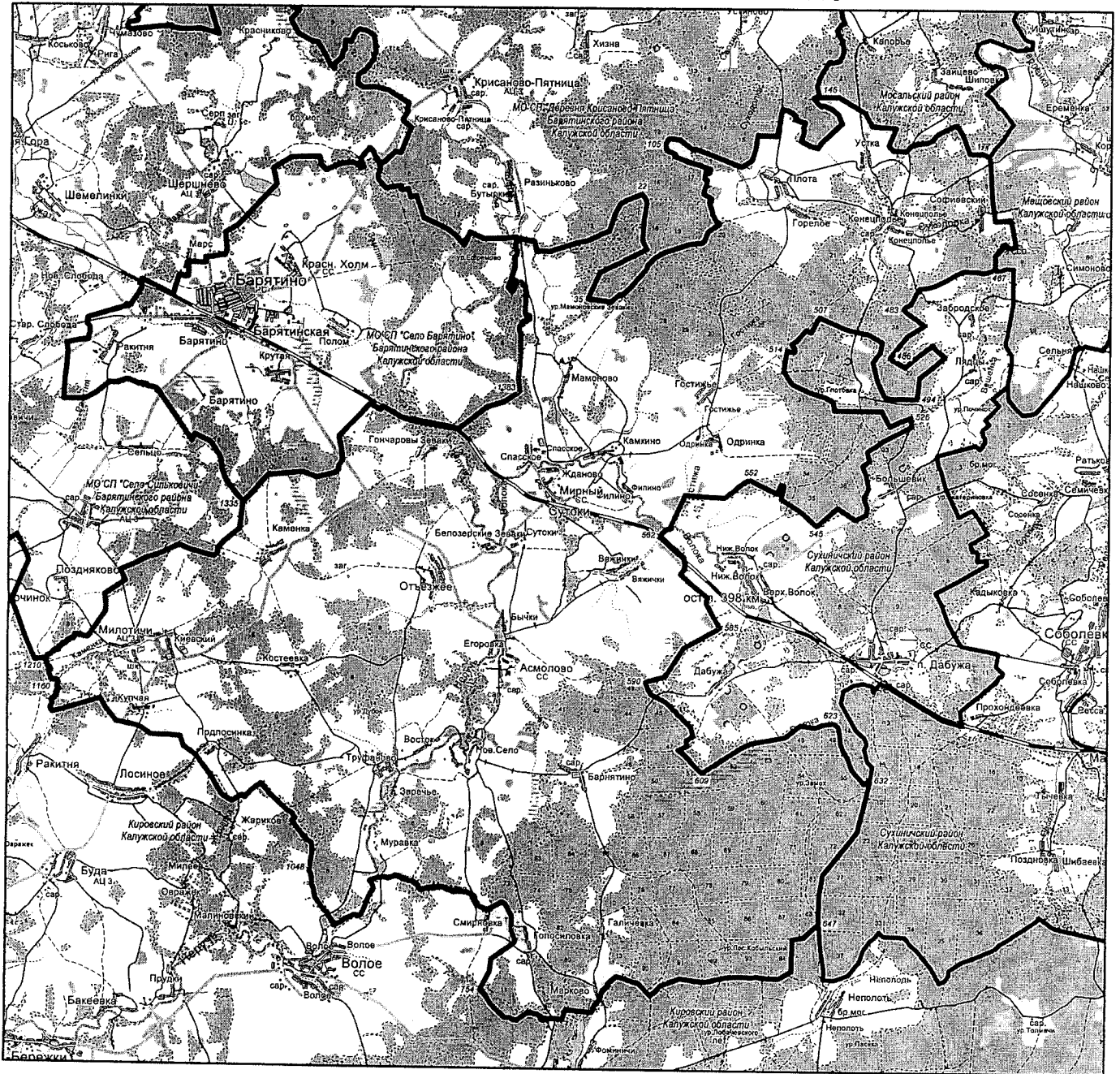
Карта (схема) границ муниципального образования сельское поселение «Село Барятино»



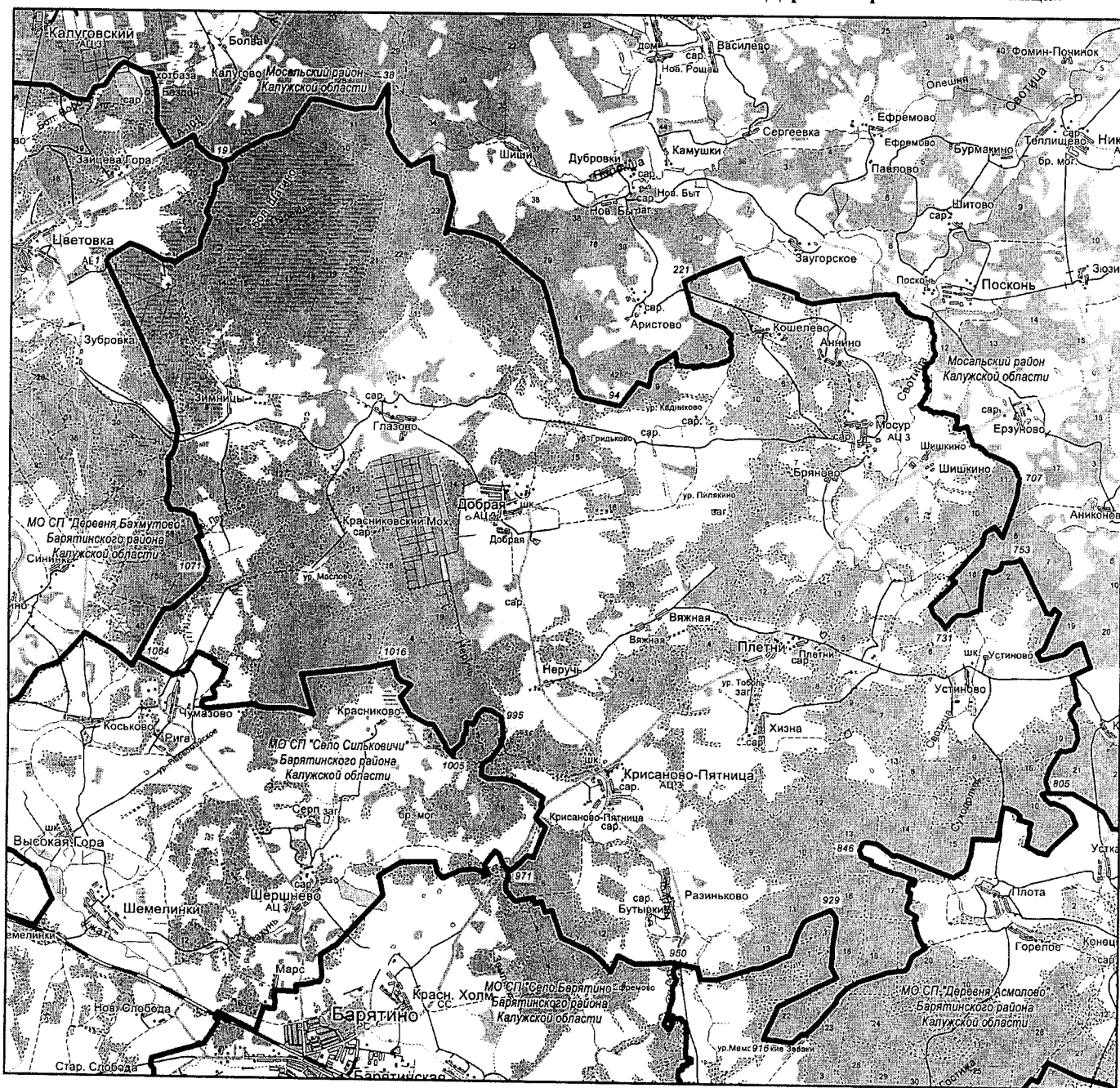
Карта (схема) границ муниципального образования сельское поселение «Деревня Бахмутово»



Карта (схема) границ муниципального образования сельское поселение «Деревня Асмолово»



Карта (схема) границ муниципального образования сельское поселение «Деревня Крисаново-Пятница»



Карта (схема) границ муниципального образования сельское поселение «Село Сильковичи»

