



ЗАКОН

Калужской области

**О внесении изменений в Закон Калужской области
"Об установлении границ муниципальных образований,
расположенных на территории административно-территориальных единиц
"Думиничский район", "Кировский район", "Медынский район",
"Перемышльский район", "Сухиничский район", "Тарусский район",
"Юхновский район", и наделении их статусом городского поселения,
сельского поселения, муниципального района"**

Принят Законодательным Собранием 16 апреля 2015 года

Статья 1

Настоящим Законом в соответствии с частью 3 статьи 85 Федерального закона от 6 октября 2003 года № 131-ФЗ "Об общих принципах организации местного самоуправления в Российской Федерации", подпунктом 36 пункта 2 статьи 26.3 Федерального закона от 6 октября 1999 года № 184-ФЗ "Об общих принципах организации законодательных (представительных) и исполнительных органов государственной власти субъектов Российской Федерации" вносятся изменения в Закон Калужской области от 1 ноября 2004 года № 369-ОЗ "Об установлении границ муниципальных образований, расположенных на территории административно-территориальных единиц "Думиничский район", "Кировский район", "Медынский район", "Перемышльский район", "Сухиничский район", "Тарусский район", "Юхновский район", и наделении их статусом городского поселения, сельского поселения, муниципального района" в целях регулирования отношений, связанных с описанием и утверждением границ муниципального образования "Думиничский район" и входящих в его состав поселений, в соответствии с требованиями градостроительного и земельного законодательства.

Статья 2

Внести в Закон Калужской области от 1 ноября 2004 года № 369-ОЗ "Об установлении границ муниципальных образований, расположенных на территории административно-территориальных единиц "Думиничский район", "Кировский район", "Медынский район", "Перемышльский район", "Сухиничский район", "Тарусский район", "Юхновский район", и наделении их статусом городского поселения, сельского поселения, муниципального района" (в редакции законов Калужской области от 29.05.2009 № 551-ОЗ, от 10.11.2009 № 592-ОЗ, от 23.04.2010

№ 6-ОЗ, от 25.02.2011 № 114-ОЗ, от 10.05.2011 № 138-ОЗ, от 29.06.2012 № 310-ОЗ, от 25.10.2013 № 497-ОЗ, от 29.09.2014 № 619-ОЗ, от 29.09.2014 № 621-ОЗ, от 05.12.2014 № 651-ОЗ) следующие изменения:

1) абзац первый пункта 4 статьи 1 изложить в следующей редакции:

"4. Утвердить границы муниципальных образований, перечисленных в настоящей статье, согласно картам (схемам) и описанию границ муниципальных образований, являющихся приложениями № 1, № 2 к настоящему Закону.";

2) приложение № 1 изложить согласно приложению 1 к настоящему Закону;

3) приложение № 2 изложить в следующей редакции:

"Приложение № 2
к Закону Калужской области
от 1 ноября 2004 года № 369-ОЗ"

**Описание границ
муниципальных образований, расположенных на территории
административно-территориальной единицы "Думиничский район"**

**1. Описание границы муниципального образования
муниципальный район "Думиничский район"**

Текстовое описание границы муниципального района "Думиничский район" произведено согласно цифровым обозначениям в направлении север - восток - юг - запад.

Граница муниципального района "Думиничский район" проходит следующим образом:

1) от узловой точки 1, расположенной к северо-востоку от дер. Неполоть в общем восточном направлении через лесной массив, пересекая дорогу Шибаевка - Уруга, до точки 2, расположенной в 1255 м западнее по дороге от с. Уруга;

2) от точки 2 в общем юго-восточном направлении через поле на протяжении 2300 м до пересечения с руслом р. Урушка, далее в общем юго-восточном направлении через лесной массив до дороги Шихтино - Верхнее Сяглово в точке пересечения границ муниципальных образований "Деревня Верхнее Гульцово", "Деревня Маслово", "Сухиничский район" (узловая точка 3);

3) от узловой точки 3 в направлении юг-юго-восток через лесной массив на протяжении 760 м, далее в юго-западном направлении через лесной массив на протяжении 1280 м до точки 4, расположенной к востоку от дер. Звитовка;

4) от точки 4 в направлении юг-юго-восток через лесной массив на протяжении 1585 м, далее в юго-восточном направлении через поле на протяжении 1560 м до пересечения с р. Брынь, далее в восточном направлении по руслу р. Брынь на протяжении 445 м до точки пересечения границ муниципальных образований "Деревня Маслово", "Село Брынь", "Сухиничский район" (узловая точка 5);

5) от узловой точки 5 в общем юго-восточном направлении по контуру лесного массива на протяжении 1100 м, далее в южном направлении через лесной массив на протяжении 1990 м до точки 6;

6) от точки 6 в северо-восточном направлении через лесной массив, дважды пересекая автомобильную дорогу М-3 "Украина" на протяжении 1948 м, далее в северо-западном направлении по контуру лесного массива до дороги на

дер. Шваново, далее в северо-восточном направлении через лесной массив вдоль дороги Шваново - Попково, в общем юго-восточном направлении через лесной массив на протяжении 2135 м, далее в направлении юг-юго-восток через лесной массив на протяжении 2030 м до пересечения с р. Песочня, далее в направлении юг-юго-запад по контуру лесного массива на протяжении 2270 м до точки пересечения границ муниципальных образований "Село Брынь", "Село Вертное", "Сухиничский район" (точка 7);

7) от точки 7 в общем северо-восточном и восточном направлении через лесной массив, пересекая дорогу Сосновка - Живодовка, далее в общем южном направлении по контуру растительности до полосы отвода железной дороги Москва - Киев, в западном направлении вдоль железной дороги, далее в общем южном направлении до пересечения с р. Селезневка, в восточном направлении по руслу р. Селезневка, далее в общем южном направлении по просекам лесных кварталов № 41, № 42 Брынского участкового лесничества Думиничского лесничества на протяжении 2505 м до точки 8, расположенной у дороги Вертное - Усты;

8) от точки 8 в общем восточном направлении по контуру лесного массива на протяжении 1075 м до пересечения с р. Устик, в общем восточном направлении по руслу реки Устик, далее в направлении юг-юго-восток вдоль контура лесного массива до ручья, в восточном направлении вдоль ручья до пересечения с р. Коща, далее в направлении юг-юго-восток по руслу р. Коща на протяжении 1263 м, далее 240 м в западном направлении через лесной массив, далее в направлении юг-юго-восток через лесной массив вдоль р. Коща до точки пересечения границ муниципальных образований "Село Вертное", "Село Чернышено", "Сухиничский район" (узловая точка 9);

9) от узловой точки 9 в общем юго-западном направлении по лесному массиву и контуру растительности до пересечения с р. Коща (точка 10);

10) от точки 10 в общем юго-западном направлении по руслу р. Коща на протяжении 345 м, далее в восточном направлении по контуру растительности на протяжении 810 м, в юго-западном направлении по контуру лесного массива на протяжении 3020 м до пересечения с р. Коща, далее в общем юго-восточном направлении по руслу р. Коща на протяжении 1240 м до слияния с р. Жиздра, в направлении юг-юго-запад по руслу р. Жиздра на протяжении 1450 м до точки 11, расположенной к югу от р. Жиздра;

11) от точки 11 в общем западном направлении вдоль русла р. Жиздра до пересечения границ муниципальных образований "Село Чернышено", "Село Хотьково", "Ульяновский район" (узловая точка 12);

12) от узловой точки 12 на восток по руслу р. Жиздра на протяжении 979 м до слияния с р. Рессета, далее в общем южном направлении по руслу р. Рессета на протяжении 7580 м, в общем юго-западном направлении по контуру лесного массива на протяжении 3920 м до точки 13;

13) от точки 13 в направлении запад-юго-запад через лесной массив на протяжении 2440 м, далее в западном направлении через лесной массив на протяжении 1150 м до точки 14;

14) от точки 14 в юго-западном направлении через лесной массив на протяжении 870 м, в западном направлении через лесной массив по просекам лесных кварталов № 122, № 121, № 120, № 119 Паликского участкового лесничества Думиничского лесничества, далее в общем северном направлении через лесной массив по просеке лесного квартала № 119 Паликского участкового лесничества

Думиничского лесничества на протяжении 1490 м, в юго-западном направлении через лесной массив до истока р. Песочня, далее в южном направлении через лесной массив на протяжении 1050 м, в направлении запад-юго-запад через лесной массив на протяжении 1176 м, далее в направлении запад-северо-запад по руслу р. Песочня на протяжении 2015 м, далее в северном направлении через лесной массив по просекам лесных кварталов № 116, № 107 Паликского участкового лесничества Думиничского лесничества на протяжении 1820 м, в северо-восточном направлении через лесной массив на протяжении 2387 м, в общем северном направлении и в направлении восток-северо-восток через лесной массив до точки пересечения границ муниципальных образований "Деревня Дубровка", "Село Хотьково", "Жиздринский район" (узловая точка 15);

15) от узловой точки 15 в общем северо-западном направлении через лесной массив на протяжении 4678 м до точки пересечения границ муниципальных образований "Деревня Буда", "Деревня Дубровка", "Жиздринский район" (узловая точка 16);

16) от узловой точки 16 в общем юго-западном направлении через лесной массив вдоль контура леса до пересечения с железной дорогой Москва - Киев (точка 17);

17) от точки 17 в общем северо-западном направлении через лесной массив на протяжении 3608 м, огибая ур. Солоновка с северной стороны до р. Жиздра, далее в общем северном направлении на протяжении 2265 м по руслу р. Жиздра до точки пересечения границ муниципальных образований "Село Высокое", "Деревня Буда", "Жиздринский район" (узловая точка 18);

18) от узловой точки 18 на северо-восток, пересекая автомобильную дорогу М-3 "Украина" до р. Ясенок (точка 19);

19) от точки 19 на северо-запад по р. Ясенок до места впадения в нее р. Сектец, далее в северном направлении по р. Сектец, в общем северо-восточном направлении по лесному массиву, в северо-западном направлении до р. Сектец, далее по р. Сектец до точки 20;

20) от точки 20 в общем северо-восточном направлении до точки 21, являющейся точкой пересечения границ муниципальных образований "Деревня Высокое", "Село Новослободск", "Город Людиново и Людиновский район";

21) от точки 21 на запад-юго-запад через лесной массив до точки 22;

22) от точки 22 в общем северо-восточном направлении через лесной массив до пересечения с р. Драгожань, расположенной к востоку от дер. Которец (узловая точка 23);

23) от узловой точки 23 в направлении запад-северо-запад через лесной массив на протяжении 1200 м, далее в общем северном направлении до р. Черная в точке пересечения муниципальных образований "Город Людиново и Людиновский район", "Село Маклаки" и "Село Новослободск" (точка 24);

24) от точки 24 в общем северном направлении через лесной массив на протяжении 1740 м, далее в направлении запад-северо-запад через лесной массив на протяжении 1200 м, далее в общем северном направлении на протяжении 2116 м до пересечения с железной дорогой (узловая точка 25);

25) от узловой точки 25 в общем северо-западном направлении по контуру лесного массива на протяжении 1796 м, далее в северо-восточном направлении по контуру лесного массива до заболоченного участка леса на протяжении 1252 м, далее в общем западном направлении по контуру лесного массива на протяжении 1262 м, в

северо-западном направлении через лесной массив по просеке на протяжении 1345 м до точки 26, расположенной к северо-востоку от дер. Сельцы;

26) от точки 26 в северном направлении через лесной массив на протяжении 480 м, далее в общем северо-восточном направлении по контуру лесного массива на протяжении 2231 м, в северном направлении через лесной массив 1000 м до р. Желябушка к югу от дер. Пробуждение, далее в восточном направлении через лесной массив вдоль р. Желябушка до точки 27;

27) от точки 27 в общем северном направлении по контуру лесного массива пересекая железную дорогу западнее дер. Ряполово, далее в общем северо-восточном направлении через лесной массив до точки 28;

28) от точки 28 в общем северном направлении по лесному массиву до точки 1.

Список координат характерных точек границы
муниципального района "Думиничский район"

N точки	Координаты в системе МСК-40	
	X	Y
1	2	3
1	390048.53	1209647.42
2	388572.75	1217207.70
3	385428.96	1221293.97
4	383043.96	1224152.19
5	380499.75	1226067.55
6	377823.31	1226759.98
7	375356.16	1230531.12
8	369770.58	1233060.48
9	366493.05	1238017.77
10	361929.78	1241212.23
11	354730.00	1238433.40
12	353594.88	1234973.79
13	344017.62	1232188.83
14	341788.32	1224200.16
15	348555.24	1223905.05
16	351057.60	1218561.66
17	348612.66	1212747.33
18	351057.77	1209192.39
19	357199.92	1207111.05
20	361782.99	1204232.40
21	366526.89	1206405.27
22	367418.61	1199693.16
23	373257.18	1202677.02
24	373426.74	1206833.22
25	377466.91	1205747.51
26	380127.96	1203063.20
27	382586.22	1206104.04
28	386906.13	1208831.94

2. Описание границы муниципального образования городское поселение "Поселок Думиничи"

Текстовое описание границы городского поселения "Поселок Думиничи" произведено согласно цифровым обозначениям в направлении север - восток - юг - запад.

Граница городского поселения "Поселок Думиничи" проходит следующим образом:

1) от узловой точки 1 в месте пересечения границ муниципальных образований "Поселок Думиничи", "Деревня Думиничи", "Село Брынь" в направлении восток-юго-восток через лесной массив на протяжении 2615 м, пересекая автодорогу Думиничи – Александровка, до точки 47;

2) от точки 47 в направлении север-северо-восток через лесной массив на протяжении 556 м до пересечения границ муниципальных образований "Поселок Думиничи", "Село Брынь", "Село Вертное" (узловая точка 57);

3) от узловой точки 57 в общем юго-восточном направлении через лесной массив на протяжении 1225 м до точки 75;

4) от точки 75 в юго-восточном направлении вдоль контура лесного массива на протяжении 1120 м, далее в общем южном направлении через лесной массив на протяжении 1130 м, пересекая р. Вертинка до полосы отвода железной дороги (точка 103);

5) от точки 103 в общем южном направлении вдоль железной дороги на протяжении 1240 м, далее в восточном направлении через лесной массив на протяжении 1398 м до пересечения границ муниципальных образований "Поселок Думиничи", "Село Вертное", "Село Чернышено" (узловая точка 115);

6) от узловой точки 115 в южном направлении через лесной массив на протяжении 3250 м, далее в направлении запад-юго-запад через лесной массив на протяжении 932 м до автодороги Думиничи - Чернышено в точке пересечения границ муниципальных образований "Поселок Думиничи", "Село Чернышено", "Деревня Дубровка" (узловая точка 117);

7) от узловой точки 117 в направлении запад-юго-запад через лесной массив на протяжении 2290 м до точки 119;

8) от точки 119 в северном направлении через лесной массив на протяжении 604 м, пересекая автодорогу Думиничи - Речица до полосы отвода железной дороги, далее в направлении запад-юго-запад вдоль железной дороги на протяжении 345 м до пересечения границ муниципальных образований "Поселок Думиничи", "Деревня Думиничи", "Деревня Дубровка" (узловая точка 126);

9) от узловой точки 126 в направлении север-северо-запад через лесной массив вдоль ЛЭП, пересекая р. Вертинка на протяжении 1018 м до точки 127;

10) от точки 127 в направлении восток-северо-восток через лесной массив на протяжении 1024 м, далее в направлении юг-юго-восток через поле, пересекая р. Вертинка на протяжении 560 м до полосы отвода железной дороги (точка 129);

11) от точки 129 в северо-восточном направлении вдоль полосы отвода железной дороги на протяжении 1450 м, далее в общем северо-западном направлении вдоль железной дороги, ведущей к пос. Думиничи на протяжении 2756 м до точки 165;

12) от точки 165 в общем северо-западном направлении по дороге вдоль западных границ жилой застройки п. Думиничи на протяжении 2080 м, далее в

направлении запад-юго-запад вдоль дороги Поляки-Думиничи на протяжении 1006 м до точки 251;

13) от точки 251 в северо-восточном направлении, огибая промышленную зону с западной и северной стороны на протяжении 700 м, далее в направлении север-северо-восток вдоль дороги по границе садовых участков, на протяжении 1435 м до границы лесного массива (точка 310);

14) от точки 310 в направлении север-северо-запад вдоль контура лесного массива на протяжении 955 м до узловой точки 1.

Список координат характерных точек границы городского поселения "Поселок Думиничи"

N точки	Координаты в системе МСК-40	
	X	Y
	2	3
1	367485.32	1224186.12
47	367208.75	1226725.75
57	367712.14	1226926.52
75	366808.50	1227538.30
103	364998.82	1228510.23
115	363890.62	1229526.92
117	360336.03	1228681.58
119	359571.78	1226529.92
126	360025.65	1226054.56
127	360897.07	1225670.52
129	360821.03	1226817.27
165	363963.51	1226365.92
251	364752.12	1223986.96
310	366573.72	1224497.38

3. Описание границы муниципального образования сельское поселение "Село Брынь"

Текстовое описание границы сельского поселения "Село Брынь" произведено согласно цифровым обозначениям в направлении север - восток - юг - запад.

Граница сельского поселения "Село Брынь" проходит следующим образом:

1) от узловой точки 1 в северо-восточном направлении через лесной массив на протяжении 480 м до точки пересечения границ муниципальных образований "Деревня Верхнее Гульцово", "Село Которь", "Село Брынь" (узловая точка 14);

2) от узловой точки 14 в юго-восточном направлении через лесной массив на протяжении 880 м, далее в северо-восточном направлении по контуру растительности, пересекая пашню и автодорогу Брынь - Верхнее Гульцово на протяжении 2300 м, далее в северо-восточном направлении через лесной массив, пересекая р. Урушка на протяжении 749 м до точки 82;

3) от точки 82 в направлении юг-юго-восток по контуру пашни на протяжении 1486 м, далее в северо-восточном направлении по контуру пашни вдоль берега на протяжении 1000 м до точки 109, расположенной у берега пруда;

4) от точки 109 в общем северо-западном направлении по контуру пашни на протяжении 1095 м, далее в северо-восточном направлении через лесной массив на протяжении 609 м до пересечения границ муниципальных образований "Деревня Верхнее Гульцово", "Деревня Маслово", "Село Брынь" (узловая точка 180);

5) от узловой точки 180 в северо-восточном направлении вдоль полосы отвода железной дороги на протяжении 1212 м, далее в юго-восточном направлении через поле до пересечения с руслом р. Брынь, поворачивая в северо-восточном направлении вдоль русла р. Брынь на протяжении 1080 м, в юго-западном направлении через поле 862 м до границы лесного массива (точка 397);

6) от точки 397 в восточном направлении через лесной массив на протяжении 1385 м, далее в общем северном направлении через лесной массив на протяжении 1547 м до пересечения с р. Брынь (точка 406);

7) от точки 406 в общем юго-восточном направлении по контуру лесного массива на протяжении 1100 м, далее в южном направлении через лесной массив на протяжении 1990 м до точки 459;

8) от точки 459 в северо-восточном направлении через лесной массив, дважды пересекая автомобильную дорогу М-3 "Украина" на протяжении 1948 м, далее в северо-западном направлении по контуру лесного массива до дороги на дер. Шваново, далее в северо-восточном направлении через лесной массив вдоль дороги Шваново - Попково на протяжении 1060 м до точки 499;

9) от точки 499 в общем юго-восточном направлении через лесной массив на протяжении 2135 м, далее в направлении юг-юго-восток через лесной массив на протяжении 2030 м до пересечения с р. Песочня (точка 534);

10) от точки 534 в направлении юг-юго-запад по контуру лесного массива на протяжении 2270 м до точки пересечения границ муниципальных образований "Село Брынь", "Село Вертное", "Сухиничский район" (точка 545);

11) от точки 545 в юго-западном направлении через лесной массив, пересекая ЛЭП на протяжении 2081 м, далее в направлении юг-юго-восток через лесной массив на протяжении 2115 м до узловой точки 590;

12) от узловой точки 590 в общем юго-западном направлении через лесной массив на протяжении 3890 м до узловой точки 647;

13) от узловой точки 647 в направлении юг-юго-запад через лесной массив на протяжении 2535 м до пересечения с ЛЭП (точка 663);

14) от точки 663 в юго-западном направлении через лесной массив на протяжении 550 м, далее в общем западном направлении через лесной массив, пересекая дорогу Думиничи - Александровка на протяжении 2564 м до точки пересечения границ муниципальных образований "Поселок Думиничи", "Село Вертное", "Село Брынь" (узловая точка 720);

15) от узловой точки 720 в северном направлении через лесной массив на протяжении 600 м, далее в направлении запад-северо-запад через лесной массив на протяжении 966 м, далее в направлении запад-юго-запад через лесной массив на протяжении 1736 м до точки 766, расположенной западнее дер. Рукав;

16) от точки 766 в общем южном направлении по контуру лесного массива 2520 м, далее в южном направлении через поле на протяжении 795 м, в юго-западном направлении по контуру лесного массива до пересечения с р. Брынь (точка 836);

17) от точки 836 в направлении север-северо-запад по руслу р. Брынь на протяжении 2385 м до точки 1233;

18) от точки 1233 в общем северо-западном направлении через лесной массив на протяжении 3790 м, пересекая автомобильную дорогу М-3 "Украина" до точки 1304, расположенной к юго-востоку от дер. Семичастное;

19) от точки 1304 в направлении запад-юго-запад через лесной массив на протяжении 1463 м, далее в западном направлении через лесной массив на протяжении 1840 м до точки 1346;

20) от точки 1346 в общем южном направлении вдоль контура лесного массива на протяжении 1870 м, далее в юго-восточном направлении через лесной массив на протяжении 836 м, далее в южном направлении через лесной массив на протяжении 2130 м до точки 1424;

21) от точки 1424 в юго-западном направлении через лесной массив на протяжении 480 м до пересечения с р. Которянка, далее в направлении север-северо-запад по руслу р. Которянка на протяжении 2855 м до точки пересечения границ муниципальных образований "Деревня Высокое", "Село Новослободск", "Село Брынь" (узловая точка 2096);

22) от узловой точки 2096 в направлении север-северо-запад по руслу р. Которянка на протяжении 5010 м до точки пересечения границ муниципальных образований "Деревня Верхнее Гульцово", "Село Которь", "Село Брынь" (узловая точка 3167);

23) от узловой точки 3167 в направлении север-северо-восток через лесной массив на протяжении 735 м, далее в общем восточном направлении через лесной массив на протяжении 3786 м до точки 3228;

24) от точки 3228 в северо-восточном направлении через лесной массив на протяжении 3188 м до узловой точки 1.

Список координат характерных точек границы
сельского поселения "Село Брынь"

№ точки	Координаты в системе МСК-40	
	X	Y
1	2	3
1	376297.56	1218623.49
14	376639.14	1218907.26
82	378081.23	1222030.32
109	377921.22	1223544.05
180	379021.30	1223191.47
397	379185.48	1224687.56
406	380532.24	1226053.17
459	377823.31	1226759.98
499	379647.02	1228979.03
534	377278.11	1231192.26
545	375356.16	1230531.12
590	371913.49	1230090.73
647	369842.76	1227361.54
663	367719.34	1226930.31
720	367485.32	1224186.12
766	368270.07	1221737.11

836	365409.33	1221518.99
1233	367536.48	1221079.93
1304	370380.73	1218888.81
1346	369935.93	1215501.26
1424	365970.59	1215760.24
2096	368337.60	1214354.34
3167	372902.94	1213390.35
3228	373752.81	1217072.79

4. Описание границы муниципального образования сельское поселение "Деревня Буда"

Текстовое описание границы сельского поселения "Деревня Буда" произведено согласно цифровым обозначениям в направлении север - восток - юг - запад.

Граница сельского поселения "Деревня Буда" проходит следующим образом:

1) от узловой точки 1 в северо-восточном направлении вдоль автомобильной трассы на протяжении 1725 м до точки 9;

2) от точки 9 в восточном направлении через поле на протяжении 365 м до пересечения с дорогой Мирный - Усты, далее в северо-восточном направлении через лесной массив на протяжении 1242 м до точки 37;

3) от точки 37 в восточном направлении через поле на протяжении 305 м до точки пересечения границ муниципальных образований "Деревня Высокое", "Деревня Думиничи", "Деревня Буда" (узловая точка 41);

4) от узловой точки 41 в юго-восточном направлении через поле на протяжении 374 м до пересечения с руслом р. Жиздра (точка 46);

5) от точки 46 в общем восточном направлении по руслу р. Жиздра на протяжении 6892 м до точки пересечения границ муниципальных образований "Село Чернышено", "Деревня Думиничи", "Деревня Буда" (узловая точка 1163);

6) от узловой точки 1163 в общем западном направлении через лесной массив на протяжении 1719 м до точки 1191;

7) от точки 1191 в направлении юг-юго-запад через лесной массив на протяжении 2248 м до узловой точки 1234;

8) от узловой точки 1234 в восточном направлении на протяжении 380 м до пересечения с ЛЭП, далее в направлении восток-юго-восток через лесной массив, пересекая русло р. Семеновка и железную дорогу Москва - Киев до пересечения с автомобильной дорогой Буда - Дубровка, далее 459 м в восточном направлении вдоль автодороги до точки 1243;

9) от точки 1243 в юго-западном направлении по руслу ручья на протяжении 598 м до точки 1283;

10) от точки 1283 в общем юго-восточном направлении через лесной массив на протяжении 3369 м до точки 1294;

11) от точки 1294 в направлении юг-юго-запад через лесной массив 784 м до границы фруктового сада, далее 213 м вдоль сада до точки 1310;

12) от точки 1310 в общем южном направлении вдоль границы фруктового сада до узловой точки 1323;

13) от узловой точки 1323 в общем южном направлении через лесной массив на протяжении 1390 м до точки 1331;

14) от точки 1331 в общем западном направлении через лесной массив на протяжении 3185 м, далее 359 м в северном направлении по лесной просеке лесного квартала № 31 Паликского участкового лесничества Думиничского лесничества, далее в западном направлении по границам лесных кварталов № 31, № 30 Паликского участкового лесничества Думиничского лесничества на протяжении 2230 м до точки 1334;

15) от точки 1334 в общем южном направлении по просекам лесных кварталов № 29, № 52 Паликского участкового лесничества Думиничского лесничества на протяжении 1784 м до пересечения с границей муниципального образования "Жиздринский район" (узловая точка 1336);

16) от узловой точки 1336 в юго-западном направлении через лесной массив на протяжении 5054 м до точки 1371, расположенной с северо-востоку от дер. Великое Поле;

17) от точки 1371 в направлении запад-юго-запад вдоль контура леса на протяжении 1539 м до пересечения с железной дорогой Москва - Киев (точка 1384);

18) от точки 1384 в общем западном направлении через лесной массив на протяжении 3608 м, огибая ур. Солоновка с северной стороны до точки 1417, расположенной у р. Жиздра;

19) от точки 1417 в общем северном направлении на протяжении 2265 м по руслу р. Жиздра до точки пересечения границ муниципальных образований "Село Высокое", "Деревня Буда" и "Жиздринский район" (узловая точка 1676);

20) от узловой точки 1676 в общем северо-восточном направлении по руслу р. Жиздра на протяжении 7138 м до точки 2775, расположенной к востоку от дер. Пузановка;

21) от точки 2775 в юго-восточном направлении через поле на протяжении 502 м до точки 2789;

22) от точки 2789 в направлении север-северо-восток вдоль контура лесного массива на протяжении 1016 м до точки 2807;

23) от точки 2807 в направлении север-северо-запад через поле на протяжении 892 м до пересечения с руслом р. Жиздра (точка 2831);

24) от точки 2831 в направлении север-северо-восток по руслу р. Жиздра на протяжении 1060 м до точки 2969;

25) от точки 2969 в направлении север-северо-запад через поле на протяжении 276 м, далее в северном направлении до пересечения с руслом р. Песочня, впадающей в р. Жиздра (точка 2980);

26) от точки 2980 в направлении запад-северо-запад вдоль русла р. Песочня на протяжении 540 м, далее в северном направлении через лесной массив до пересечения с автомобильной дорогой М-3 "Украина" (точка 3074);

27) от точки 3074 в северо-восточном направлении вдоль автомобильной дороги М-3 "Украина" на протяжении 500 м до узловой точки 1.

Список координат характерных точек границы
сельского поселения "Деревня Буда"

N точки	Координаты в системе МСК-40	
	X	Y

1	2	3
1	359982.01	1213500.57
9	361460.09	1214392.93
37	362238.39	1215720.44
41	362261.07	1216009.08
46	361990.26	1216255.32
1163	361265.20	1222280.78
1191	361152.63	1220585.40
1234	358947.49	1220137.74
1243	358625.43	1221501.51
1283	358231.13	1221088.49
1294	355983.97	1223582.60
1310	355254.12	1223589.19
1323	354168.54	1223702.60
1331	352797.17	1223949.59
1334	352833.13	1218544.05
1336	351057.60	1218561.66
1371	348912.90	1214197.56
1384	348612.66	1212747.33
1417	348932.33	1209264.21
1676	351057.77	1209192.39
2775	356495.31	1213175.43
2789	356123.79	1213506.81
2807	357032.34	1213941.15
2831	357707.52	1213429.77
2969	358646.04	1213915.59
2980	359111.16	1213770.96
3074	359546.04	1213245.05

5. Описание границы муниципального образования сельское поселение "Село Вертное"

Текстовое описание границы сельского поселения "Село Вертное" произведено согласно цифровым обозначениям в направлении север - восток - юг - запад.

Граница сельского поселения "Село Вертное" проходит следующим образом:

1) от узловой точки 1 в северо-восточном направлении через лесной массив на протяжении 1396 м до точки пересечения границ муниципальных образований "Село Высокое", "Деревня Буда" и "Сухиничский район" (узловая точка 2);

2) от узловой точки 2 в общем северо-восточном направлении через лесной массив на протяжении 1764 м, далее в общем восточном направлении на протяжении 1209 м, пересекая дорогу Сосновка - Живодовка до точки 21, расположенной к юго-востоку от дер. Живодовка;

3) от точки 21 в общем южном направлении по контуру растительности до полосы отвода железной дороги Москва - Киев, далее в западном направлении вдоль железной дороги на протяжении 727 м до точки 32, расположенной к западу от ж.ст. Живодовка;

4) от точки 32 в направлении восток-юго-восток через лесной массив на протяжении 2350 м, далее 834 м в южном направлении до пересечения с

р. Селезневка, в восточном направлении по руслу р. Селезневка на протяжении 433 м до точки 71;

5) от точки 71 в общем юго-западном направлении через лесной массив на протяжении 2541 м до точки 89;

6) от точки 89 в направлении восток-юго-восток через лесной массив на протяжении 1061 м, далее в южном направлении по просекам лесных кварталов № 41, № 42 Брынского участкового лесничества Думиничского лесничества на протяжении 2505 м до точки 104, расположенной у дороги Вертное - Усты;

7) от точки 104 в общем восточном направлении по контуру лесного массива на протяжении 1075 м до пересечения с р. Устик, далее в общем восточном направлении по руслу р. Устик 2500 м до точки 279, расположенной к северу от дер. Казаковка;

8) от точки 279 в направлении юг-юго-восток вдоль контура лесного массива на протяжении 1625 м до ручья, далее в восточном направлении вдоль ручья до пересечения с р. Коща (точка 292);

9) от точки 292 в направлении юг-юго-восток по руслу р. Коща на протяжении 1263 м, далее 240 м в западном направлении через лесной массив, в направлении юго-юго-восток через лесной массив вдоль р. Коща до точки пересечения границ муниципальных образований "Село Вертное", "Село Чернышено", "Сухиничский район" (узловая точка 410);

10) от узловой точки 410 в юго-западном направлении через лесной массив на протяжении 1550 м, далее в западном направлении через лесной массив по просекам лесных кварталов № 23, № 22, № 21 Думиничского участкового лесничества на протяжении 1376 м, далее 479 м в северном направлении через лесной массив до точки 452;

11) от точки 452 в западном направлении через лесной массив на протяжении 935 м, далее в направлении юг-юго-запад через лесной массив по просекам лесных кварталов № 20, № 59, № 58, № 57, № 56 Думиничского участкового лесничества до точки пересечения границ муниципальных образований "Село Вертное", "Поселок Думиничи", "Село Чернышено" (узловая точка 571);

12) от узловой точки 571 в западном направлении через лесной массив на протяжении 1393 м, пересекая железную дорогу Москва - Киев до точки 572;

13) от точки 572 в общем северном направлении вдоль полосы отвода железной дороги на протяжении 1230 м, далее в общем северо-западном направлении по контуру лесного массива на протяжении 2217 м, далее 1172 м в северо-западном направлении через лесной массив до точки пересечения границ муниципальных образований "Село Вертное", "Село Брынь", "Поселок Думиничи" (узловая точка 629);

14) от узловой точки 629 в северо-восточном направлении через лесной массив на протяжении 978 м, далее в общем северном направлении через лесной массив на протяжении 1450 м до точки 646;

15) от точки 646 в общем северо-восточном направлении через лесной массив на протяжении 2990 м, далее 690 м в восточном направлении через лесной массив до заболоченного участка леса (точка 703);

16) от точки 703 в общем северном направлении через лесной массив на протяжении 1565 м, далее 511 м в западном направлении через лесной массив, далее в направлении север-северо-восток через лесной массив на протяжении 717 м до узловой точки 1.

Список координат характерных точек границы
сельского поселения "Село Вертное"

N точки	Координаты в системе МСК-40	
	X	Y
1	2	3
1	374335.47	1229583.38
2	375356.16	1230531.12
21	376621.20	1233027.72
32	375603.50	1232407.00
71	373759.02	1234696.95
89	372666.78	1232537.40
104	369770.58	1233060.48
279	369819.54	1236603.06
292	368309.70	1237585.77
410	366493.05	1238017.77
452	365951.25	1235427.11
571	363890.62	1229526.92
572	363902.25	1228138.11
629	367712.14	1226926.52
646	369842.76	1227361.54
703	371913.49	1230090.73

6. Описание границы муниципального образования
сельское поселение "Деревня Высокое"

Текстовое описание границы сельского поселения "Деревня Высокое" произведено согласно цифровым обозначениям в направлении север - восток - юг - запад.

Граница сельского поселения "Деревня Высокое" проходит следующим образом:

1) от узловой точки 1, являющейся точкой пересечения границ муниципальных образований "Деревня Высокое", "Село Новослободск", "Город Людиново и Людиновский район" в северо-восточном направлении через лесной массив 2044 м до точки 29, расположенной у дороги Новослободск - Мирный;

2) от точки 29 в северном направлении, пересекая дорогу Новослободск - Мирный через лесной массив до точки 50;

3) от точки 50 в общем восточном направлении по лесному массиву до пересечения с руслом р. Которянка (точка 99);

4) от точки 99 в юго-западном направлении по р. Которянка до точки 767;

5) от точки 767 на северо-восток до точки пересечения границ муниципальных образований "Деревня Высокое", "Село Брынь", "Деревня Думиничи" (узловая точка 771);

6) от узловой точки 771 в общем южном направлении по контуру растительности до точки 820, расположенной на р. Которянка;

7) от точки 820 на юго-восток по р. Которянка до пересечения с автомобильной дорогой Москва - Киев (точка 921);

- 8) от точки 921 в восточном направлении до точки 987;
- 9) от точки 987 в юго-восточном направлении до точки 1000, расположенной у дороги с. Имени Ленина - Поляки;
- 10) от точки 1000 в западном направлении по лесному массиву до точки 1024, расположенной к западу от с. Имени Ленина;
- 11) от точки 1024 на юго-запад до точки 1029;
- 12) от точки 1029 на юго-запад до точки 1033;
- 13) от точки 1033 в юго-западном направлении до точки 1061, расположенной у автомобильной дороги Москва - Киев;
- 14) от точки 1061 на юго-запад вдоль автомобильной дороги Москва - Киев до точки 1083;
- 15) от точки 1083 на юг до р. Песочня, на восток по р. Песочня до точки 1177;
- 16) от точки 1177 в южном направлении до точки 1188;
- 17) от точки 1188 в юго-западном направлении по р. Жиздра до точки 1326;
- 18) от точки 1326 на юго-восток до лесного массива (точка 1350);
- 19) от точки 1350 в южном направлении по лесному массиву до точки 1368, расположенной к западу от дер. Усадьба;
- 20) от точки 1368 на северо-запад до точки 1382, расположенной на р. Жиздра;
- 21) от точки 1382 в юго-западном направлении по р. Жиздра до точки пересечения границ муниципальных образований "Деревня Высокое", "Деревня Буда", "Жиздринский район" (узловая точка 2481);
- 22) от узловой точки 2481 в северо-западном направлении до точки 2496, расположенной на автомобильной дороге М-3 "Украина";
- 23) от точки 2496 в северо-западном направлении до точки 2517, расположенной к западу от дер. Ясенок;
- 24) от точки 2517 на северо-восток до точки 2524, расположенной на р. Ясенок;
- 25) от точки 2524 на северо-запад по р. Ясенок до точки 2764 (место впадения р. Сектец в р. Ясенок);
- 26) от точки 2764 в северном направлении по р. Сектец до точки 2908;
- 27) от точки 2908 в общем северо-восточном направлении по лесному массиву до точки 2923;
- 28) от точки 2923 на северо-запад до р. Сектец (точка 2937);
- 29) от точки 2937 на северо-запад по р. Сектец до точки 3119;
- 30) от точки 3119 в общем северном направлении по лесному массиву до точки 3159, расположенной к западу от ур. Широковка;
- 31) от точки 3159 в северо-восточном направлении по лесному массиву до точки 1.

Список координат характерных точек границы
сельского поселения "Деревня Высокое"

N точки	Координаты в системе МСК-40	
	X	Y
1	2	3
1	366526.89	1206405.27

29	367419.17	1209445.82
50	367936.47	1210462.74
99	368337.60	1214354.34
767	365792.76	1215337.95
771	365970.59	1215760.24
820	363805.35	1215749.16
921	363454.61	1216079.53
987	363274.83	1217021.22
1000	362591.19	1217704.32
1024	362838.49	1216342.11
1029	362261.07	1216009.08
1033	362238.39	1215720.44
1061	361460.09	1214392.93
1083	359546.04	1213245.05
1177	359111.16	1213770.96
1188	358646.04	1213915.59
1326	357707.52	1213429.77
1350	357032.34	1213941.15
1368	356123.79	1213506.81
1382	356495.31	1213175.43
2481	351057.77	1209192.39
2496	352350.72	1208586.33
2517	355545.99	1206050.22
2524	357199.92	1207111.05
2764	358517.36	1204911.26
2908	359566.56	1204990.65
2923	360607.23	1205679.60
2937	361061.01	1204760.16
3119	361782.99	1204232.40
3159	364364.16	1204448.46

7. Описание границы муниципального образования сельское поселение "Деревня Верхнее Гульцово"

Текстовое описание границы сельского поселения "Деревня Верхнее Гульцово" произведено согласно цифровым обозначениям в направлении север - восток - юг - запад.

Граница сельского поселения "Деревня Верхнее Гульцово" проходит следующим образом:

1) от узловой точки 1 в северо-восточном направлении через лесной массив на протяжении 2044 м до точки 12, расположенной к югу от дер. Поздновка;

2) от точки 12 в направлении восток-юго-восток через лесной массив, пересекая дорогу Шибаявка - Уруга на протяжении 6470 м до точки 34, расположенной в 1255 м западнее по дороге от с. Уруга;

3) от точки 34 в общем юго-восточном направлении через поле на протяжении 2300 м до пересечения с руслом р. Урушка (точка 44);

4) от точки 44 в юго-западном направлении через лесной массив на протяжении 1558 м до точки 52, расположенной к западу от дер. Бордыкино;

- 5) от точки 52 в направлении восток-юго-восток по контуру леса на протяжении 1375 м до точки 65, расположенной к северу от дер. Кочуково;
- 6) от точки 65 в общем западном направлении по контуру растительности, пересекая дорогу Кочуково - Бордыкино на протяжении 2184 м до дороги Шихтино - Верхнее Сяглово в точке пересечения границ муниципальных образований "Деревня Верхнее Гульцово", "Деревня Маслово", "Сухиничский район" (узловая точка 82);
- 7) от узловой точки 82 в юго-западном направлении вдоль дороги Верхнее Сяглово - Шихтино до пересечения с руслом р. Урушка, далее в направлении юг-юго-восток вдоль русла р. Урушка на протяжении 2264 м до точки 439, расположенной у дороги Верхнее Гульцово - Роженск;
- 8) от точки 439 в юго-восточном направлении через лесной массив на протяжении 1887 м до точки 465, расположенной на южном краю лесного массива к северу от дер. Маслово;
- 9) от точки 465 в общем южном направлении через лесной массив на протяжении 2180 м до пересечения с дорогой Верхнее Гульцово - Маслово (точка 526);
- 10) от точки 526 в юго-восточном направлении через лесной массив, пересекая железную дорогу на протяжении 880 м до точки пересечения границ муниципальных образований "Деревня Верхнее Гульцово", "Село Брынь", "Деревня Маслово" (узловая точка 553);
- 11) от узловой точки 553 в юго-западном направлении через лесной массив на протяжении 613 м, далее в общем юго-восточном направлении по контуру леса на протяжении 885 м до точки 621;
- 12) от точки 621 в направлении юг-юго-запад по контуру леса вдоль береговой линии пруда на протяжении 1124 м до точки 634;
- 13) от точки 634 в общем северо-западном направлении по контуру леса на протяжении 1438 м до точки 651;
- 14) от точки 651 в юго-западном направлении через лесной массив на протяжении 1283 м до пересечения с дорогой Верхнее Гульцово - Брынь (точка 669);
- 15) от точки 669 в юго-западном направлении через лесной массив на протяжении 1767 м, далее в северо-западном направлении через лесной массив на протяжении 834 м до точки пересечения границ муниципальных образований "Село Которь", "Деревня Верхнее Гульцово", "Село Брынь" (узловая точка 719);
- 16) от узловой точки 719 в направлении север-северо-восток через лесной массив на протяжении 670 м до пересечения с железной дорогой (точка 744);
- 17) от точки 744 в общем западном направлении вдоль железной дороги на протяжении 2357 м до точки 786;
- 18) от точки 786 в северо-западном направлении через лесной массив на протяжении 800 м до точки 795;
- 19) от точки 795 в направлении запад-северо-запад по контуру леса вдоль железной дороги до точки 835, расположенной в 260 м южнее ж. ст. Воймирово;
- 20) от точки 835 в общем северо-восточном направлении по контуру леса на протяжении 816 м до точки 852;
- 21) от точки 852 в восточном направлении через лесной массив на протяжении 842 м, далее 607 м в северном направлении через лесной массив, далее 335 м вдоль контура леса до точки 877;

22) от точки 877 в северо-западном направлении вдоль контура леса на протяжении 1036 м до точки 893;

23) от точки 893 в направлении восток-северо-восток через лесной массив на протяжении 1375 м до узловой точки 931;

24) от узловой точки 931 в общем северо-западном направлении через лесной массив на протяжении 1668 м, пересекая дорогу Хлуднево-Нижнее Сяглово до точки 967;

25) от точки 967 в направлении запад-северо-запад через лесной массив на протяжении 3062 м до точки 1127;

26) от точки 1127 в северо-восточном направлении через лесной массив на протяжении 556 м до точки 1150;

27) от точки 1150 в направлении запад-юго-запад через лесной массив на протяжении 839 м до точки 1217, расположенной к востоку от дер. Баранково;

28) от точки 1217 в направлении север-северо-запад через лесной массив на протяжении 858 м, далее 293 м в юго-западном направлении через лесной массив до точки 1278, расположенной в 470 м севернее памятника братской могилы в дер. Баранково;

29) от точки 1278 в северо-западном направлении через лесной массив на протяжении 1430 м, далее 1880 м в общем западном направлении через лесной массив до точки пересечения границ муниципальных образований "Село Маклаки", "Деревня Верхнее Гульцово", "Село Которь" (узловая точка 1371);

30) от узловой точки 1371 в западном направлении через лесной массив на протяжении 1040 м, далее в северном направлении через лесной массив по просеке 4811 м до узловой точки 1.

Список координат характерных точек границы
сельского поселения "Деревня Верхнее Гульцово"

N точки	Координаты в системе МСК-40	
	X	Y
1	2	3
1	390048.53	1209647.42
12	391165.56	1211356.52
34	388572.75	1217207.70
44	387387.90	1219050.09
52	386275.59	1218005.37
65	385672.41	1219147.74
82	385428.96	1221293.97
439	382393.55	1221236.30
465	381272.93	1222708.82
526	379481.68	1222444.76
553	379021.30	1223191.47
621	378084.06	1223455.42
634	377153.88	1222957.01
651	378081.23	1222030.32
669	377173.28	1221149.00
719	376639.14	1218907.26

744	377237.90	1219160.25
786	377135.73	1216836.63
795	377828.94	1216465.09
835	378044.72	1215617.95
852	378732.03	1215755.00
877	379327.66	1216874.49
893	380033.36	1216141.51
931	380460.60	1217337.50
967	381940.20	1216769.76
1127	382914.25	1213995.36
1150	383406.12	1214266.38
1217	383197.59	1213465.67
1278	383836.94	1212901.37
1371	385275.99	1210436.70

8. Описание границы муниципального образования сельское поселение "Деревня Дубровка"

Текстовое описание границы сельского поселения "Деревня Дубровка" произведено согласно цифровым обозначениям в направлении север - восток - юг - запад.

Граница сельского поселения "Деревня Дубровка" проходит следующим образом:

- 1) от точки 1 в направлении север-северо-восток через лесной массив на протяжении 125 м до точки 4;
- 2) от точки 4 в общем восточном направлении через лесной массив на протяжении 1750 м до пересечения с руслом р. Жиздра, на которой расположена точка пересечения границ муниципальных образований "Деревня Дубровка", "Деревня Думиничи" (узловая точка 32);
- 3) от узловой точки 32 в направлении восток-юго-восток по руслу р. Жиздра на протяжении 520 м, далее в направлении восток-северо-восток на протяжении 627 м через поле до точки 92;
- 4) от точки 92 в направлении восток юго-восток через лесной массив на протяжении 1986 м, далее в южном направлении через поле до пересечения с руслом р. Вертинка (точка 112);
- 5) от точки 112 в общем южном направлении через лесной массив на протяжении 620 м до железной дороги, на которой расположена точка 123;
- 6) от точки 123 в направлении восток-северо-восток вдоль железной дороги на протяжении 755 м до точки пересечения границ муниципальных образований "Поселок Думиничи", "Деревня Думиничи", "Деревня Дубровка" (узловая точка 126);
- 7) от узловой точки 126 в направлении восток-северо-восток вдоль железной дороги на протяжении 342 м до точки 132;
- 8) от точки 132 в направлении юг-юго-восток через лесной массив 621 м, далее в направлении восток-северо-восток через лесной массив на протяжении 2293 м до точки пересечения границ муниципальных образований "Село Чернышено", "Деревня Дубровка", "Поселок Думиничи" (узловая точка 135);

9) от узловой точки 135 в общем юго-восточном направлении вдоль автодороги Думиничи - Чернышено на протяжении 7830 м до точки 185, расположенной на западе с. Чернышено;

10) от точки 185 в направлении юг-юго-запад через лесной массив на протяжении 2347 м, далее 272 м в юго-восточном направлении через лесной массив до русла р. Жиздра в точке пересечения границ муниципальных образований "Село Чернышено", "Деревня Дубровка", "Село Хотьково" (узловая точка 207);

11) от узловой точки 207 в направлении запад-северо-запад по руслу р. Жиздра на протяжении 2289 м, далее в южном направлении до пересечения с автодорогой Клиницы - Речица (точка 560);

12) от точки 560 в направлении запад-северо-запад вдоль дороги Клиницы - Речица на протяжении 1550 м до точки 582;

13) от точки 582 в общем южном направлении через лесной массив вдоль ручья на протяжении 1820 м до пересечения с ЛЭП (точка 608);

14) от точки 608 в общем южном направлении через лесной массив на протяжении 1800 м до точки 612;

15) от точки 612 в западном направлении через лесной массив по просеке на протяжении 3140 м, далее в южном направлении через лесной массив по просеке на протяжении 2117 м до точки 618;

16) от точки 618 в западном направлении через лесной массив по просеке на протяжении 3521 м до точки пересечения границ муниципальных образований "Деревня Дубровка", "Село Хотьково", "Жиздринский район" (узловая точка 623);

17) от узловой точки 623 в общем северо-западном направлении по контуру лесного массива на протяжении 2241 м до точки 636;

18) от точки 636 в общем северо-западном направлении через лесной массив на протяжении 4678 м до точки пересечения границ муниципальных образований "Деревня Буда", "Деревня Дубровка", "Жиздринский район" (узловая точка 655);

19) от узловой точки 655 в северном направлении через лесной массив по просеке на протяжении 1792 м до точки 657;

20) от точки 657 в общем восточном направлении через лесной массив по просекам на протяжении 5799 м до точки 660;

21) от точки 660 в северном направлении через лесной массив на протяжении 1490 м до огороженной территории фруктового сада (точка 668);

22) от точки 668 в общем северном направлении вдоль восточной границы фруктового сада на протяжении 1230 м до точки 681;

23) от точки 681 в общем северном направлении через лесной массив на протяжении 970 м до точки 697;

24) от точки 697 в общем северо-западном направлении через лесной массив на протяжении 3348 м до точки 708;

25) от точки 708 в северо-восточном направлении по контуру лесного массива на протяжении 607 м до пересечения с дорогой Буда - Дубровка (точка 748);

26) от точки 748 в направлении запад-северо-запад через лесной массив на протяжении 1420 м, пересекая железную дорогу, р. Семеновка и ЛЭП до точки 757;

27) от точки 757 в направлении север-северо-восток через лесной массив на протяжении 2135 м до узловой точки 1.

Список координат характерных точек границы
сельского поселения "Деревня Дубровка"

N точки	Координаты в системе МСК-40	
	X	Y
1	2	3
1	361029.97	1220561.33
4	361152.63	1220585.40
32	361265.20	1222280.78
92	361251.44	1223367.74
112	360316.29	1225266.67
123	359797.77	1225354.28
126	360025.65	1226054.56
132	360150.06	1226345.86
135	360336.03	1228681.58
185	355584.21	1234778.88
207	353276.10	1234018.53
560	353416.15	1232082.56
582	354111.13	1230719.41
608	352713.02	1230567.18
612	351034.23	1230468.74
618	348842.01	1227360.05
623	348555.24	1223905.05
636	349785.90	1222361.01
655	351057.60	1218561.66
657	352833.13	1218544.05
660	352797.17	1223949.59
668	354168.54	1223702.60
681	355254.12	1223589.19
697	355983.97	1223582.60
708	358231.13	1221088.49
748	358625.43	1221501.51
757	358947.49	1220137.74

9. Описание границы муниципального образования сельское поселение "Деревня Думиничи"

Текстовое описание границы сельского поселения "Деревня Думиничи" произведено согласно цифровым обозначениям в направлении север - восток - юг - запад.

Граница сельского поселения "Деревня Думиничи" проходит следующим образом:

1) от точки 1 в восточном направлении через лесной массив на протяжении 1880 м, далее в направлении восток-северо-восток через лесной массив на протяжении 1590 м до точки 43;

2) от точки 43 в юго-восточном направлении через лесной массив на протяжении 3023 м, пересекая автодорогу М-3 "Украина", далее в восточном направлении через лесной массив на протяжении 332 м, далее в юго-восточном направлении через поле до пересечения с руслом р. Брынть (точка 114);

3) от точки 114 в направлении юг-юго-восток по руслу р. Брынь на протяжении 2575 м до точки 512;

4) от точки 512 в северо-восточном направлении по контуру лесного массива 525 м, далее в направлении север-северо-восток через поле с участками затопления на протяжении 790 м до границы лесного массива (точка 532);

5) от точки 532 в общем северном направлении по контуру лесного массива вдоль русла р. Брынь на протяжении 2573 м до точки 581;

6) от точки 581 в направлении восток-северо-восток через лесной массив на протяжении 1750 м до точки 606;

7) от точки 606 в юго-восточном направлении через лесной массив на протяжении 975 м до пересечения с р. Бобровка, далее в южном направлении через лесной массив на протяжении 572 м до точки пересечения границ муниципальных образований "Деревня Думиничи", "Село Брынь", "Поселок Думиничи" (узловая точка 627);

8) от узловой точки 627 в направлении юг-юго-восток по контуру лесного массива вдоль садовых участков на протяжении 964 м до точки 637;

9) от точки 637 в направлении юг-юго-запад вдоль дороги по границе пос. Думиничи на протяжении 1362 м, далее в юго-западном направлении, огибая территорию промышленной зоны на протяжении 722 м до пересечения с дорогой Поляки - Думиничи (точка 696);

10) от точки 696 в северо-восточном направлении вдоль дороги Поляки - Думиничи на протяжении 985 м, далее в общем юго-восточном направлении вдоль автодороги по границе жилой застройки пос. Думиничи на протяжении 2117 м до точки 782;

11) от точки 782 в общем юго-восточном направлении через лесной массив вдоль железной дороги на протяжении 2840 м, далее в юго-западном направлении вдоль полосы отвода железной дороги на протяжении 1428 м до точки 818;

12) от точки 818 в направлении север-северо-запад через поле, пересекая р. Вертинка на протяжении 518 м, далее в направлении запад-юго-запад через лесной массив на протяжении 998 м до пересечения с ЛЭП, вдоль ЛЭП в направлении юг-юго-восток через лесной массив на протяжении 969 м до железной дороги, на которой расположена точка пересечения границ муниципальных образований "Деревня Думиничи", "Поселок Думиничи", "Деревня Дубровка" (узловая точка 821);

13) от узловой точки 821 в направлении запад-юго-запад вдоль полосы отвода железной дороги на протяжении 750 м, далее в северном направлении через лесной массив, пересекая р. Вертинка на протяжении 847 м до точки 836;

14) от точки 836 в направлении запад-северо-запад через лесной массив на протяжении 1960 м, далее в направлении запад-юго-запад через поле на протяжении 630 м до пересечения с р. Жиздра в точке пересечения границ муниципальных образований "Деревня Думиничи", "Деревня Дубровка", "Деревня Буда" (узловая точка 861);

15) от точки 861 в общем западном направлении по руслу р. Жиздра на протяжении 7890 м, далее через поле на протяжении 360 м до точки пересечения границ муниципальных образований "Деревня Думиничи", "Деревня Буда", "Деревня Высокое" (узловая точка 2037);

16) от узловой точки 2037 в направлении север-северо-восток через поле вдоль русла р. Драгожань на протяжении 670 м до точки 2042;

17) от точки 2042 в общем восточном направлении вдоль контура лесного массива и проселочной дороги на протяжении 1535 м, далее в северном направлении через лесной массив на протяжении 246 м до узловой точки 2068;

18) от узловой точки 2068 в направлении запад-северо-запад по контуру лесного массива на протяжении 726 м, далее в северном направлении через лесной массив на протяжении 300 м, далее в западном направлении через лесной массив вдоль просеки до пересечения с руслом р. Драгожань (точка 2091);

19) от точки 2091 в направлении запад-северо-запад по руслу р. Драгожань на протяжении 796 м до слияния с р. Которянка, далее в общем северном направлении вдоль русла р. Которянка до точки пересечения границ муниципальных образований "Деревня Думиничи", "Деревня Высокое", "Село Брынь" (узловая точка 2295);

20) от узловой точки 2295 в общем северном направлении через лесной массив на протяжении 2165 м, далее в направлении запад-северо-запад через лесной массив на протяжении 795 м до точки 2337;

21) от точки 2337 в направлении север-северо-восток вдоль контура лесного массива на протяжении 1750 м до узловой точки 1.

Список координат характерных точек границы
сельского поселения "Деревня Думиничи"

N точки	Координаты в системе МСК-40	
	X	Y
1	2	3
1	369935.93	1215501.26
43	370380.73	1218888.81
114	367536.48	1221079.93
512	365413.07	1221520.73
532	366450.19	1222063.07
581	368270.07	1221737.11
606	368558.37	1223424.75
627	367485.32	1224186.12
637	366573.72	1224497.38
696	365212.47	1224873.51
782	362090.80	1227725.19
818	360971.37	1224014.42
821	361095.71	1223727.38
836	361109.75	1222772.81
861	361181.34	1222551.72
2037	362526.56	1217587.04
2042	362807.35	1217718.26
2068	363305.61	1216334.07
2091	363320.82	1216152.18
2295	367876.30	1215702.67
2337	369494.12	1215357.98

10. Описание границы муниципального образования сельское поселение "Село Новослободск"

Текстовое описание границы сельского поселения "Село Новослободск" произведено согласно цифровым обозначениям в направлении север - восток - юг - запад.

Граница сельского поселения "Село Новослободск" проходит следующим образом:

1) от узловой точки 1, расположенной к востоку от дер. Которец в северо-восточном направлении через лесной массив на протяжении 598 м, далее в северном направлении 219 м до пересечения с р. Драгожань (точка 7);

2) от точки 7 в общем восточном направлении по руслу р. Драгожань на протяжении 593 м, далее в направлении восток-юго-восток через лесной массив на протяжении 1696 м, далее в северо-восточном направлении через лесной массив до пересечения с р. Драгожань (точка 82);

3) от точки 82 в общем юго-восточном направлении по руслу р. Драгожань на протяжении 1450 м, далее в северо-восточном направлении через поле на протяжении 1255 м до р. Черная в точке пересечения границ муниципальных образований "Село Новослободск", "Село Маклаки", "Город Людиново и Людиновский район" (узловая точка 202);

4) от узловой точки 202 в юго-восточном направлении по руслу р. Черная на протяжении 980 м, далее в общем восточном направлении через лесной массив на протяжении 1945 м, пересекая автодорогу Зимницы - Маклаки до точки 252;

5) от точки 252 в общем северо-восточном направлении по контуру лесного массива на протяжении 2260 м, далее в восточном направлении через лесной массив на протяжении 1517 м, далее в направлении восток-юго-восток по руслу пересыхающей реки до слияния с р. Которянка в точке пересечения границ муниципальных образований "Село Новослободск", "Село Которь", "Село Маклаки" (узловая точка 503);

6) от узловой точки 503 в направлении юг-юго-восток по руслу р. Которянка на протяжении 897 м до точки пересечения границ муниципальных образований "Село Новослободск", "Село Которь", "Село Брынь" (узловая точка 671);

7) от узловой точки 671 в направлении юг-юго-восток по руслу р. Которянка на протяжении 4829 м до точки пересечения границ муниципальных образований "Село Новослободск", "Село Брынь", "Деревня Высокое" (узловая точка 1746);

8) от узловой точки 1746 в западном направлении по контуру растительности на протяжении 1312 м, далее в направлении запад-юго-запад через лесной массив на протяжении 1688 м, далее в направлении запад-северо-запад на протяжении 1840 м, пересекая русло р. Драгожань и заболоченные участки до точки 1807, расположенной к югу от дер. Каменка;

9) от точки 1807 в общем юго-западном направлении через лесной массив на протяжении 2130 м, пересекая автодорогу Новослободск - Высокое, далее в западном направлении через лесной массив на протяжении 1850 м, пересекая поле до точки 1844;

10) от точки 1844 в северо-западном направлении через поле на протяжении 2332 м до пересечения с автодорогой Котовичи - Новослободск (точка 1866);

11) от точки 1866 в общем западном направлении по контуру лесного массива на протяжении 1442 м, далее в северо-западном направлении через лесной массив на протяжении 733 м до точки 1888, расположенной к северу от дер. Котовичи;

12) от точки 1888 в направлении запад-юго-запад через лесной массив на протяжении 3240 м до точки 1914;

13) от точки 1914 в направлении север-северо-восток через лесной массив на протяжении 2660 м до точки 1968;

14) от точки 1968 в общем северо-восточном направлении через лесной массив на протяжении 3400 м, далее в северо-восточном направлении по контуру лесного массива на протяжении 924 м до точки 1998;

15) от точки 1998 в общем северном направлении по контуру лесного массива на протяжении 1624 м до узловой точки 1.

Список координат характерных точек границы
сельского поселения "Село Новослободск"

N точки	Координаты в системе МСК-40	
	X	Y
1	2	3
1	373257.18	1202677.02
7	373812.84	1203134.40
82	373389.30	1205206.11
202	373426.74	1206833.22
252	372570.57	1209212.01
503	373747.95	1213082.73
671	372922.74	1213382.88
1746	368337.60	1214354.34
1807	368049.96	1209691.26
1844	366526.89	1206405.27
1866	367909.92	1204634.34
1888	368254.44	1202748.12
1914	367418.61	1199693.16
1968	370024.74	1199991.15
1998	371701.98	1202590.53

11. Описание границы муниципального образования
сельское поселение "Село Которь"

Текстовое описание границы сельского поселения "Село Которь" произведено согласно цифровым обозначениям в направлении север - восток - юг - запад.

Граница сельского поселения "Село Которь" проходит следующим образом:

1) от узловой точки 1 в месте пересечения границ муниципальных образований "Село Маклаки", "Деревня Верхнее Гульцово", "Село Которь" в общем восточном направлении через лесной массив по просекам на протяжении 2058 м до точки 37;

2) от точки 37 через лесной массив в общем юго-восточном направлении по просекам лесных кварталов Маклакского участкового лесничества на протяжении

2568 м, далее в северо-восточном направлении 885 м, в направлении юг-юго-запад 576 м до точки 244, расположенной к северу от дер. Хлуднево;

3) от точки 244 через лесной массив в общем юго-восточном направлении на протяжении 1966 м, далее в восточном направлении 1142 м до точки 405, расположенной у дороги Которь - Кочуково;

4) от точки 405 в направлении юг-юго-восток через лесной массив, пересекая дорогу Хлуднево - Нижнее Сяглово на протяжении 1628 м, далее в направлении запад-юго-запад через лесной массив вдоль лесной дороги на протяжении 1347 м до узловой точки 479;

5) от узловой точки 479 в общем южном направлении по контуру лесного массива 3390 м до точки 537, расположенной в 260 м южнее ж.ст. Воймирово;

6) от точки 537 в общем юго-восточном направлении вдоль контура лесного массива на протяжении 1600 м до полосы отвода железной дороги, далее в общем восточном направлении вдоль полосы отвода железной дороги на протяжении 2373 м до точки 628;

7) от точки 628 в направлении юг-юго-запад через лесной массив на протяжении 842 м до точки пересечения границ муниципальных образований "Село Которь", "Село Брынь", "Деревня Верхнее Гульцово" (узловая точка 653);

8) от узловой точки 653 в общем юго-западном направлении через лесной массив на протяжении 3630 м, пересекая дорогу Которь - Брынь до точки 741;

9) от точки 741 в общем западном направлении через лесной массив на протяжении 1711 м, далее в южном направлении через лесной массив на протяжении 377 м до точки 764, расположенной в 80 м западнее памятника "братская могила";

10) от точки 764 в западном направлении через поле на протяжении 1850 м, далее в направлении юг-юго-запад через лесной массив на протяжении 744 м до русла р. Которянка в точке пересечения границ муниципальных образований "Село Которь", "Село Брынь", "Село Новослободск" (узловая точка 802);

11) от узловой точки 802 в направлении север-северо-запад по руслу р. Которянка на протяжении 909 м до точки пересечения границ муниципальных образований "Село Маклаки", "Село Которь", "Село Новослободск" (узловая точка 983);

12) от узловой точки 983 в общем северном направлении по руслу р. Которянка на протяжении 2119 м до места слияния с р. Костинка, далее в северо-западном направлении по руслу р. Костинка на протяжении 959 м до точки 1713;

13) от точки 1713 в западном направлении через лесной массив на протяжении 485 м, в общем северном направлении через лесной массив на протяжении 1400 м до точки 1767, расположенной южнее дер. Павловка;

14) от точки 1767 в направлении запад северо-запад через лесной массив на протяжении 752 м, далее в северном направлении через лесной массив на протяжении 942 м, далее в направлении восток-северо-восток по контуру лесного массива на протяжении 731 м до пересечения с руслом р. Костинка (точка 1850);

15) от точки 1850 в направлении север-северо-запад по руслу р. Костинка на протяжении 872 м, далее в общем северном направлении по контуру лесного массива на протяжении 1737 м до пересечения с железной дорогой (точка 1922);

16) от точки 1922 в направлении запад-северо-запад вдоль полосы отвода железной дороги на протяжении 2034 м, далее 362 м в северном направлении через лесной массив, далее в направлении запад-северо-запад через лесной массив параллельно железной дороге на протяжении 981 м до узловой точки 1965;

17) от узловой точки 1965 через лесной массив в общем северном направлении на протяжении 2141 м, далее в восточном направлении по просеке на протяжении 1022 м, в северном направлении по просеке на протяжении 1087 м до точки пересечения границ муниципальных образований "Село Маклаки", "Село Которь", "Деревня Верхнее Гульцово" (узловая точка 1).

Список координат характерных точек границы
сельского поселения "Село Которь"

N точки	Координаты в системе МСК-40	
	X	Y
1	2	3
1	385275.99	1210436.70
37	385102.62	1212297.93
244	382914.67	1213995.62
405	381940.20	1216769.76
479	380033.36	1216141.51
537	378044.72	1215617.95
628	377237.90	1219160.25
653	376639.14	1218907.26
741	373752.81	1217072.79
764	373355.82	1215490.95
802	372902.94	1213390.35
983	373748.58	1213049.25
1713	376583.49	1212843.15
1767	377632.13	1212445.63
1850	378912.39	1212332.52
1922	381152.93	1212168.89
1965	382313.62	1209348.00

12. Описание границы муниципального образования
сельское поселение "Село Маклаки"

Текстовое описание границы сельского поселения "Село Маклаки" произведено согласно цифровым обозначениям в направлении север - восток - юг - запад.

Граница сельского поселения "Село Маклаки" проходит следующим образом:

1) от узловой точки 1, расположенной к востоку от дер. Неполоть на северо-северо-восток через лесной массив на протяжении 1136 м, в северо-восточном направлении через лесной массив на протяжении 942 м до точки 10;

2) от точки 10 в южном направлении по просекам лесных кварталов № 2, № 8, № 14, № 22 Маклакского участкового лесничества Думиничского лесничества на протяжении 4774 м до северной границы лесного квартала № 29 данного лесничества, далее на восток по указанной границе и просеке на протяжении 1022 м до точки пересечения границ муниципальных образований "Село Маклаки", "Село Которь", "Деревня Верхнее Гульцово" (узловая точка 13);

3) от узловой точки 13 в южном направлении по восточной границе лесного квартала № 29 Маклакского участкового лесничества Думиничского лесничества на протяжении 1086 м, далее по просеке лесного квартала в западном направлении на протяжении 1022 м до точки 16;

4) от точки 16 через лесной массив в общем южном направлении, пересекая дорогу Ряполово - Хлуднево до точки 47;

5) от точки 47 в направлении восток-юго-восток параллельно железной дороги на протяжении 947 м, далее в южном направлении, пересекая железную дорогу на протяжении 347 м, далее в направлении восток-юго-восток вдоль полосы отвода железной дороги на протяжении 2044 м до точки 90;

6) от точки 90 в общем южном направлении по контуру лесного массива на протяжении 1767 м до русла р. Костинка, далее в направлении юг-юго-восток по руслу р. Костинка на протяжении 857 м до точки 161, расположенной к северо-западу от дер. Павловка;

7) от точки 161 в направлении запад-юго-запад по контуру лесного массива на протяжении 764 м, далее в южном направлении через лесной массив на протяжении 933 м до точки 222, расположенной к юго-западу от дер. Павловка;

8) от точки 222 в восточном направлении через лесной массив на протяжении 727 м, далее в общем южном направлении через лесной массив на протяжении 1360 м, далее в восточном направлении через лесной массив на протяжении 543 м до пересечения с руслом р. Костинка (точка 299);

9) от точки 299 в юго-восточном направлении по руслу р. Костинка на протяжении 967 м до места слияния с р. Которянка, далее в общем южном направлении по руслу р. Которянка на протяжении 2198 м до точки пересечения границ муниципальных образований "Село Маклаки", "Село Которь", "Село Новослободск" (узловая точка 1023);

10) от узловой точки 1023 в направлении запад-северо-запад по руслу реки на протяжении 659 м, далее в общем западном направлении через лесной массив на протяжении 1463 м, далее в общем юго-западном направлении по контуру лесного массива на протяжении 2211 м до точки 1275, расположенной к востоку от дороги Маклаки - Зимницы;

11) от точки 1275 в общем западном направлении через лесной массив на протяжении 1908 м до р. Черная, далее в северо-западном направлении по руслу р. Черная на протяжении 946 м до точки 1325;

12) от точки 1325 в общем северном направлении через лесной массив на протяжении 1740 м до точки 1345, расположенной к югу от ур. Культурный труд;

13) от точки 1345 в направлении запад-северо-запад через лесной массив на протяжении 1200 м, далее в общем северном направлении на протяжении 2116 м до пересечения с железной дорогой (точка 1381);

14) от точки 1381 в общем северо-западном направлении по контуру лесного массива 1796 м, далее в северо-восточном направлении по контуру лесного массива до заболоченного участка леса на протяжении 1252 м до точки 1408;

15) от точки 1408 в общем западном направлении по контуру лесного массива на протяжении 1262 м, далее в северо-западном направлении через лесной массив по просеке на протяжении 1345 м до точки 1416, расположенной к северо-востоку от дер. Сельцы;

16) от точки 1416 в северном направлении через лесной массив на протяжении 480 м, далее в общем северо-восточном направлении по контуру лесного массива на

протяжении 2231 м, далее в северном направлении через лесной массив на протяжении 1000 м до точки 1435, расположенной на р. Желябушка к югу от пос. Пробуждение;

17) от точки 1435 в восточном направлении через лесной массив вдоль р. Желябушка на протяжении 845 м, далее в северном направлении до пересечения рекой, далее в восточном направлении по руслу р. Желябушка на протяжении 693 м до точки 1472;

18) от точки 1472 в общем северном направлении по контуру лесного массива, пересекая железную дорогу западнее дер. Ряполово на протяжении 2352 м до точки 1486, расположенной к северу от дер. Заря;

19) от точки 1486 в общем северо-восточном направлении через лесной массив на протяжении 4028 м до точки 1504;

20) от точки 1504 в направлении север-северо-запад через лесной массив на протяжении 1622 м до узловой точки 1.

Список координат характерных точек границы
сельского поселения "Село Маклаки"

N точки	Координаты в системе МСК-40	
	X	Y
1	2	3
1	388562.49	1208488.59
10	390048.53	1209647.42
13	385275.99	1210436.70
16	384284.23	1209375.12
47	382313.62	1209348.00
90	381152.93	1212168.89
161	378913.04	1212333.78
222	377750.44	1211709.82
299	376583.49	1212843.15
1023	373775.40	1213056.18
1275	372570.57	1209212.01
1325	373426.74	1206833.22
1345	375066.55	1207143.16
1381	377466.91	1205747.51
1408	379457.55	1205176.05
1416	380127.96	1203063.20
1435	382692.24	1204662.60
1472	382586.22	1206104.04
1486	384506.92	1205897.59
1504	386906.13	1208831.94

13. Описание границы муниципального образования
сельское поселение "Деревня Маслово"

Текстовое описание границы сельского поселения "Деревня Маслово" произведено согласно цифровым обозначениям в направлении север - восток - юг -

запад.

Граница сельского поселения "Деревня Маслово" проходит следующим образом:

1) от узловой точки 1 в месте пересечения границ муниципальных образований "Деревня Маслово", "Деревня Верхнее Гульцово", "Сухиничский район" в юго-восточном направлении через лесной массив на протяжении 689 м, далее в общем северо-восточном направлении вдоль пашни на протяжении 1647 м до точки 11;

2) от точки 11 в общем юго-восточном направлении через поле на протяжении 1890 м, далее в юго-восточном направлении через лесной массив вдоль ручья на протяжении 1000 м до точки 23;

3) от точки 23 в направлении юг-юго-восток через лесной массив на протяжении 760 м, далее в юго-западном направлении через лесной массив на протяжении 1280 м до точки 31, расположенной к востоку от дер. Звитовка;

4) от точки 31 в направлении юг-юго-восток через лесной массив на протяжении 1585 м, далее в юго-восточном направлении через поле на протяжении 1560 м до пересечения с р. Брынь, далее в восточном направлении по руслу р. Брынь на протяжении 445 м до точки пересечения границ муниципальных образований "Деревня Маслово", "Село Брынь", "Сухиничский район" (узловая точка 68);

5) от узловой точки 68 в южном направлении через лесной массив на протяжении 1515 м до точки 73;

6) от точки 73 в западном направлении через лес по просеке на протяжении 1348 м до границы лесного массива, далее в направлении север-северо-восток через поле на протяжении 890 м до точки 100, расположенной у р. Брынь;

7) от точки 100 в направлении запад-юго-запад через поле вдоль русла р. Брынь на протяжении 1022 м, далее в направлении запад-северо-запад через поле на протяжении 607 м до полосы отвода железной дороги (точка 198);

8) от точки 198 в юго-западном направлении через лесной массив вдоль железной дороги на протяжении 1220 м до точки пересечения границ муниципальных образований "Деревня Маслово", "Село Брынь", "Деревня Верхнее Гульцово" (узловая точка 293);

9) от узловой точки 293 в северо-западном направлении через лесной массив, пересекая железную дорогу, вдоль пашни до пересечения с автодорогой Маслово - Нижнее Гульцово, далее в направлении север-северо-запад через поле на протяжении 755 м, в северном направлении через лесной массив на протяжении 1047 м до точки 358;

10) от точки 358 в общем восточном направлении через лесной массив вдоль пересыхающей реки на протяжении 450 м, далее в северо-западном направлении через лесной массив на протяжении 1880 м до пересечения с руслом р. Рожинка (точка 391);

11) от точки 391 в юго-западном направлении по руслу р. Рожинка на протяжении 132 м до места слияния с р. Урушка, далее в общем северо-западном направлении по руслу р. Урушка на протяжении 2520 м до точки 761;

12) от точки 761 в северо-восточном направлении через поле, вдоль дороги Верхнее Сяглово - Шихтино на протяжении 1620 м до узловой точки 1.

Список координат характерных точек границы
сельского поселения "Деревня Маслово"

N точки	Координаты в системе МСК-40	
	X	Y
1	2	3
1	385428.96	1221293.97
11	385997.94	1223104.86
23	384333.84	1225174.41
31	383043.96	1224152.19
68	380499.75	1226067.55
73	379061.21	1226079.96
100	379864.02	1225118.30
198	379813.35	1224074.44
293	379021.30	1223191.47
358	381226.37	1222296.77
391	382517.66	1221306.98
761	384296.46	1220101.28

14. Описание границы муниципального образования
сельское поселение "Село Хотьково"

Текстовое описание границы сельского поселения "Село Хотьково" произведено согласно цифровым обозначениям в направлении север - восток - юг - запад.

Граница сельского поселения "Село Хотьково" проходит следующим образом:

1) от узловой точки 1 - точки пересечения границ муниципальных образований "Деревня Дубровка", "Село Хотьково", "Жиздринский район" в северо-восточном направлении через лесной массив на протяжении 420 м, в восточном направлении через лесной массив по просекам лесных кварталов № 66, № 67, № 68 Паликского участкового лесничества Думиничского лесничества на протяжении 3087 м до точки 6;

2) от точки 6 в северном направлении через лесной массив по просекам лесных кварталов № 69, № 59 Паликского участкового лесничества Думиничского лесничества на протяжении 2120 м, далее в восточном направлении через лесной массив по просекам лесных кварталов № 49, № 50, № 51 Паликского участкового лесничества Думиничского лесничества на протяжении 3140 м до точки 12;

3) от точки 12 в общем северном направлении через лесной массив по границе лесного квартала № 51 Паликского участкового лесничества Думиничского лесничества на протяжении 1860 м, далее в направлении север-северо-восток по контуру лесного массива вдоль русла реки без названия на протяжении 960 м, далее в северо-западном направлении через лесной массив на протяжении 567 м до пересечения с дорогой Речица - Клинцы (точка 42);

4) от точки 42 в направлении восток-юго-восток по дороге Речица - Клинцы на протяжении 1555 м, далее в северном направлении через лесной массив на протяжении 160 м до пересечения с р. Жиздра (точка 69);

5) от точки 69 в общем восточном направлении по руслу р. Жиздра на протяжении 2055 м до точки пересечения границ муниципальных образований "Село Чернышено", "Село Хотьково", "Ульяновский район" (узловая точка 417);

6) от узловой точки 417 в направлении восток-северо-восток по руслу р. Жиздра на протяжении 979 м до слияния с р. Рессета (точка 493);

7) от точки 493 в общем южном направлении по руслу р. Рессета на протяжении 7580 м до точки 1152, расположенной к востоку от с. Хотьково;

8) от точки 1152 в общем юго-западном направлении по контуру лесного массива на протяжении 3920 м до точки 1278;

9) от точки 1278 в направлении запад-юго-запад через лесной массив на протяжении 2440 м, далее в западном направлении через лесной массив на протяжении 1150 м до точки 1350;

10) от точки 1350 в юго-западном направлении через лесной массив на протяжении 870 м, далее в западном направлении через лесной массив по просекам лесных кварталов № 122, № 121, № 120, № 119 Паликского участкового лесничества Думиничского лесничества на протяжении 4590 м до точки 1383;

11) от точки 1383 в общем северном направлении через лесной массив по просеке лесного квартала № 119 Паликского участкового лесничества Думиничского лесничества на протяжении 1490 м, далее в юго-западном направлении через лесной массив на протяжении 1680 м до истока р. Песочня (точка 1391);

12) от точки 1391 в южном направлении через лесной массив на протяжении 1050 м, далее в направлении запад-юго-запад через лесной массив на протяжении 1176 м до точки 1399;

13) от точки 1399 в направлении запад-северо-запад по руслу р. Песочня на протяжении 2015 м до точки 1484;

14) от точки 1484 в северном направлении через лесной массив по просекам лесного квартала № 116, № 107 Паликского участкового лесничества Думиничского лесничества на протяжении 1820 м, далее в северо-восточном направлении через лесной массив на протяжении 2387 м до точки 1502;

15) от точки 1502 в общем северном направлении через лесной массив на протяжении 220 м до точки 1509;

16) от точки 1509 в направлении восток-северо-восток через лесной массив на протяжении 2240 м до точки пересечения границ муниципальных образований "Деревня Дубровка", "Село Хотьково", "Жиздринский район" (узловая точка 1).

Список координат характерных точек границы
сельского поселения "Село Хотьково"

N точки	Координаты в системе МСК-40	
	X	Y
1	2	3
1	348555.24	1223905.05
6	348842.01	1227360.05
12	351034.23	1230468.74
42	354111.13	1230719.41
69	353557.26	1232130.51
417	353276.10	1234018.53

493	353594.88	1234973.79
1152	346405.41	1234446.75
1278	344017.62	1232188.83
1350	342745.74	1229068.98
1383	341788.32	1224200.16
1391	342480.24	1222908.75
1399	341187.84	1222161.75
1484	341830.89	1220284.08
1502	345427.74	1221854.13
1509	347641.20	1221974.55

15. Описание границы муниципального образования сельское поселение "Село Чернышено"

Текстовое описание границы сельского поселения "Село Чернышено" произведено согласно цифровым обозначениям в направлении север - восток - юг - запад.

Граница сельского поселения "Село Чернышено" проходит следующим образом:

- 1) от узловой точки 1 в общем восточном направлении по контуру лесного массива на протяжении 5180 м до пересечения с р. Тимоновка (точка 94);
- 2) от точки 94 в северо-восточном направлении через лесной массив на протяжении 890 м, в восточном направлении через лесной массив на протяжении 930 м, в южном направлении через лесной массив 480 м до точки 127;
- 3) от точки 127 в восточном направлении через лесной массив на протяжении 1348 м, далее в северо-восточном направлении через лесной массив на протяжении 1642 м до русла р. Коца в точке пересечения границ муниципальных образований "Село Чернышено", "Село Вертное", "Сухиничский район" (узловая точка 161);
- 4) от узловой точки 161 в общем юго-восточном направлении через лесной массив вдоль русла р. Коца на протяжении 1950 м до точки 179;
- 5) от точки 179 в общем юго-западном направлении через лесной массив на протяжении 2420 м, далее в юго-восточном направлении через лесной массив на протяжении 1440 м до точки 197;
- 6) от точки 197 в направлении север-северо-восток через лесной массив на протяжении 2862 м до р. Коца, далее в юго-восточном направлении по руслу р. Коца на протяжении 2180 м до узловой точки 363;
- 7) от узловой точки 363 в направлении запад-юго-запад через лесной массив на протяжении 1177 м, далее в направлении юг-юго-восток через лесной массив на протяжении 663 м, далее в восточном направлении по контуру лесного массива до пересечения с р. Коца (точка 384);
- 8) от точки 384 в общем юго-западном направлении по руслу р. Коца на протяжении 345 м, далее в восточном направлении по контуру растительности на протяжении 810 м до точки 422;
- 9) от точки 422 в юго-западном направлении по контуру лесного массива на протяжении 3020 м до пересечения с р. Коца (точка 435);

10) от точки 435 в общем юго-восточном направлении по руслу р. Коцца на протяжении 1240 м до слияния с р. Жиздра, далее в направлении юг-юго-запад по руслу р. Жиздра на протяжении 1450 м до точки 751, расположенной к югу от р. Жиздра;

11) от точки 751 в общем западном направлении до точки 768, расположенной у р. Жиздра южнее с. Чернышено;

12) от точки 768 в направлении юг-юго-запад по руслу р. Жиздра на протяжении 1770 м до пересечения границ муниципальных образований "Село Чернышено", "Село Хотьково", "Ульяновский район" (узловая точка 887);

13) от узловой точки 887 в направлении запад-юго-запад по руслу р. Жиздра на протяжении 1050 м до пересечения границ муниципальных образований "Деревня Дубровка", "Село Хотьково", "Село Чернышено" (узловая точка 963);

14) от узловой точки 963 в направлении север-северо-восток через лесной массив на протяжении 2592 м до пересечения с дорогой Думиничи - Чернышено в 100 м от западной границы застройки с. Чернышено (точка 985);

15) от точки 985 в общем северо-западном направлении по автодороге Думиничи - Чернышено на протяжении 7990 м до пересечения границ муниципальных образований "Село Чернышено", "Село Хотьково", "Поселок Думиничи" (узловая точка 1035);

16) от узловой точки 1035 в направлении восток-северо-восток через лесной массив на протяжении 970 м, далее в северном направлении через лесной массив по просеке на протяжении 3255 м до пересечения границ муниципальных образований "Село Чернышено", "Поселок Думиничи", "Село Вертное" (узловая точка 1037);

17) от узловой точки 1037 в северном направлении через лесной массив по просекам лесных кварталов № 31, № 16 Думиничского участкового лесничества Думиничского лесничества на протяжении 1082 м до узловой точки 1.

Список координат характерных точек границы
сельского поселения "Село Чернышено"

N точки	Координаты в системе МСК-40	
	X	Y
1	2	3
1	364964.70	1229581.46
94	365237.71	1234133.83
127	365474.31	1235440.77
161	366493.05	1238017.77
179	364939.92	1239039.18
197	362005.11	1238457.96
363	363011.31	1241010.90
384	361929.78	1241212.23
422	361627.65	1241730.90
435	359366.40	1239729.21
751	354730.00	1238433.40
768	354849.72	1235427.13

887	353594.88	1234973.79
963	353276.10	1234018.53
985	355584.21	1234778.88
1035	360336.03	1228681.58
1037	363890.62	1229526.92

Статья 3

Настоящий Закон вступает в силу через десять дней после его официального опубликования.

**Губернатор
Калужской области**

г. Калуга
24 апреля 2015 г.
№ 712-03

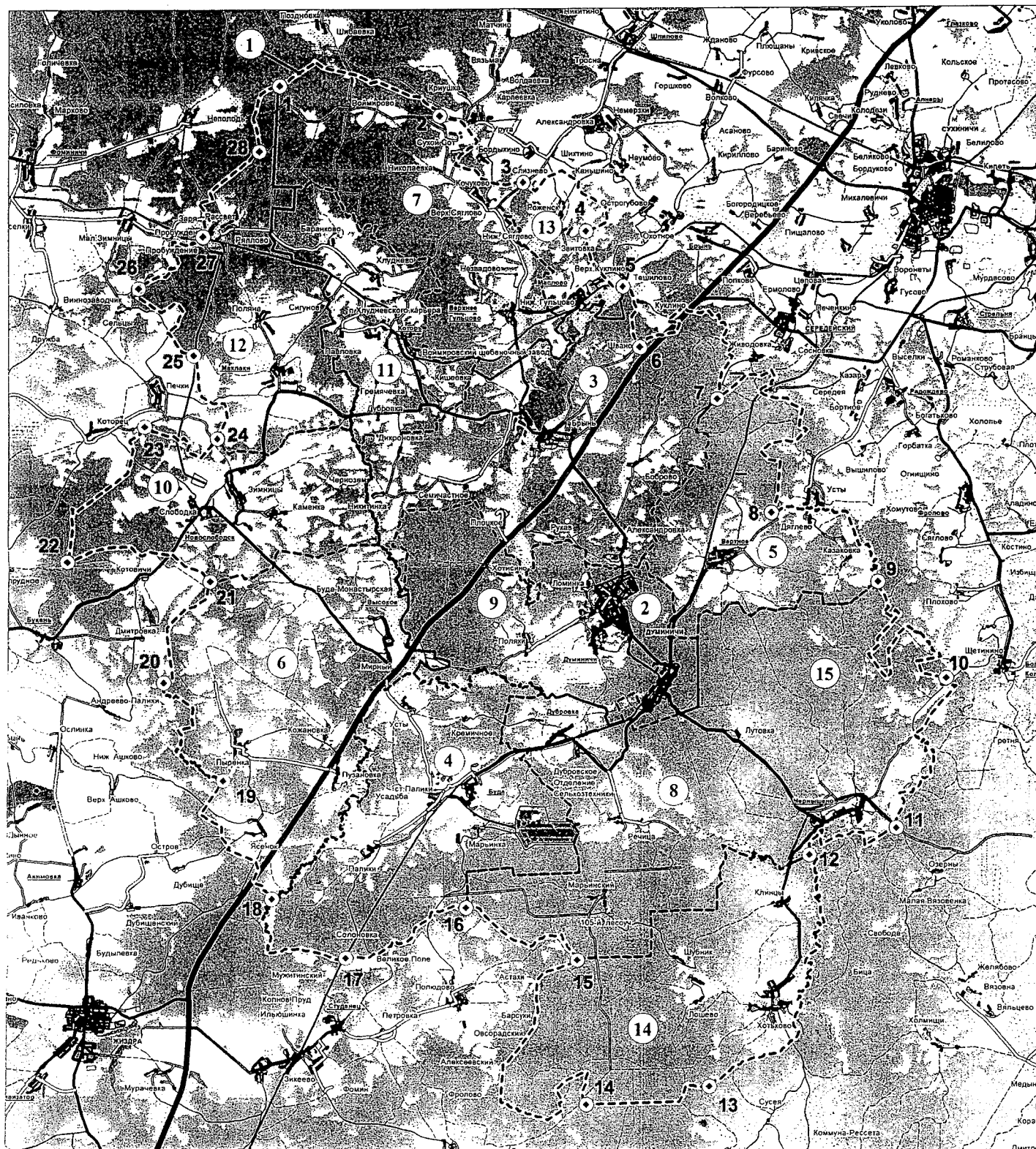


А.Д.Артамонов

Карта(схема) границ муниципального района "Думиничский район" Калужской области.

Приложение 1
к Закону Калужской области
от 24 апреля 2015 г. № 712-03

"Приложение № 1
к Закону Калужской области
от 01 ноября 2004 года № 369-03



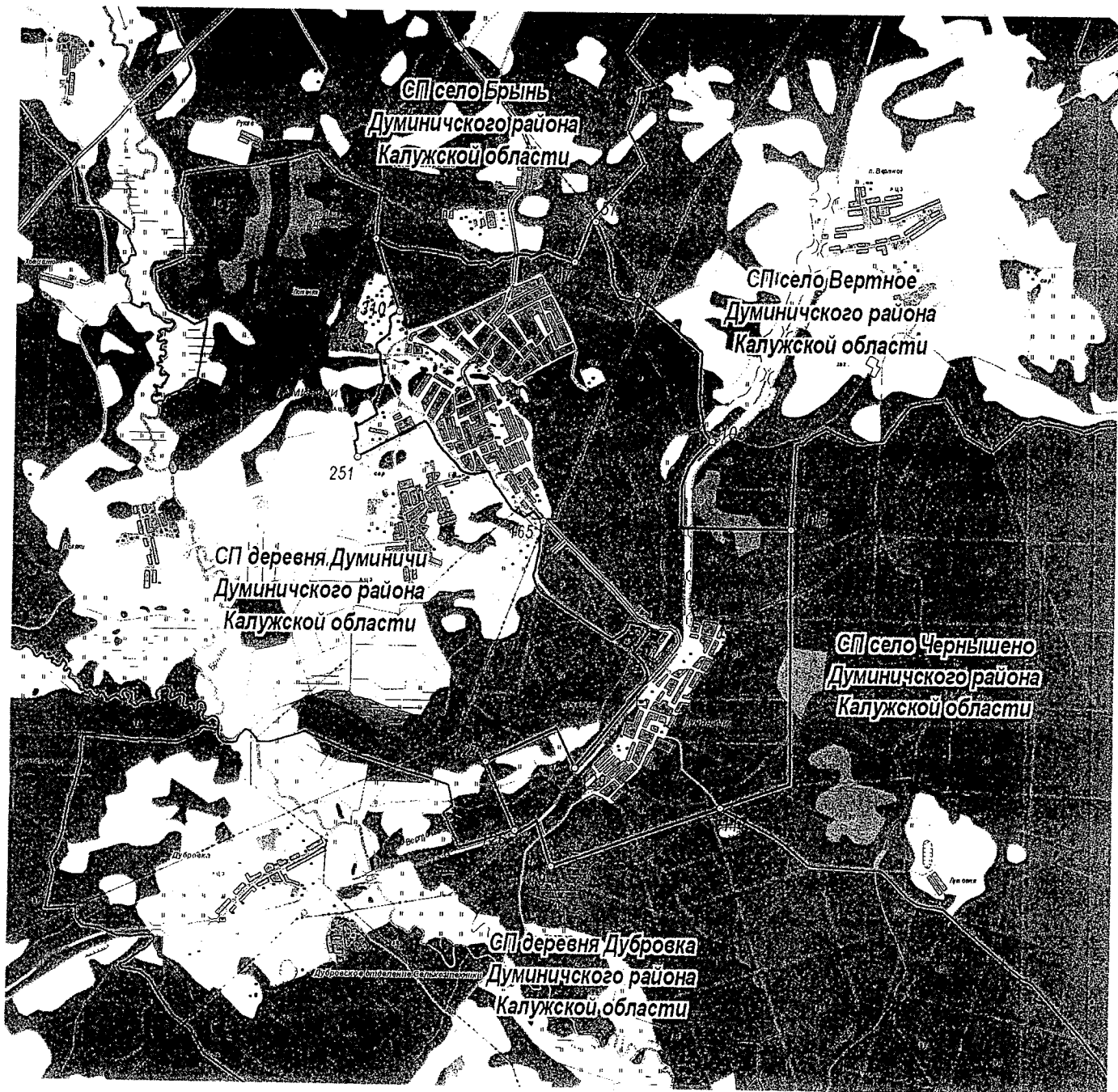
Муниципальные образования

- | | |
|--|--|
| 1. Муниципальный район «Думиничский район» | 9. Сельское поселение деревня Думиничи |
| 2. Городское поселение посёлок Думиничи | 10. Сельское поселение село Новослободск |
| 3. Сельское поселение село Брынь | 11. Сельское поселение село Которь |
| 4. Сельское поселение деревня Буда | 12. Сельское поселение село Маклаки |
| 5. Сельское поселение село Вертное | 13. Сельское поселение деревня Маслово |
| 6. Сельское поселение деревня Высокое | 14. Сельское поселение село Хотьково |
| 7. Сельское поселение деревня Верхнее Гульцево | 15. Сельское поселение село Чернышено |
| 8. Сельское поселение деревня Дубровка | |

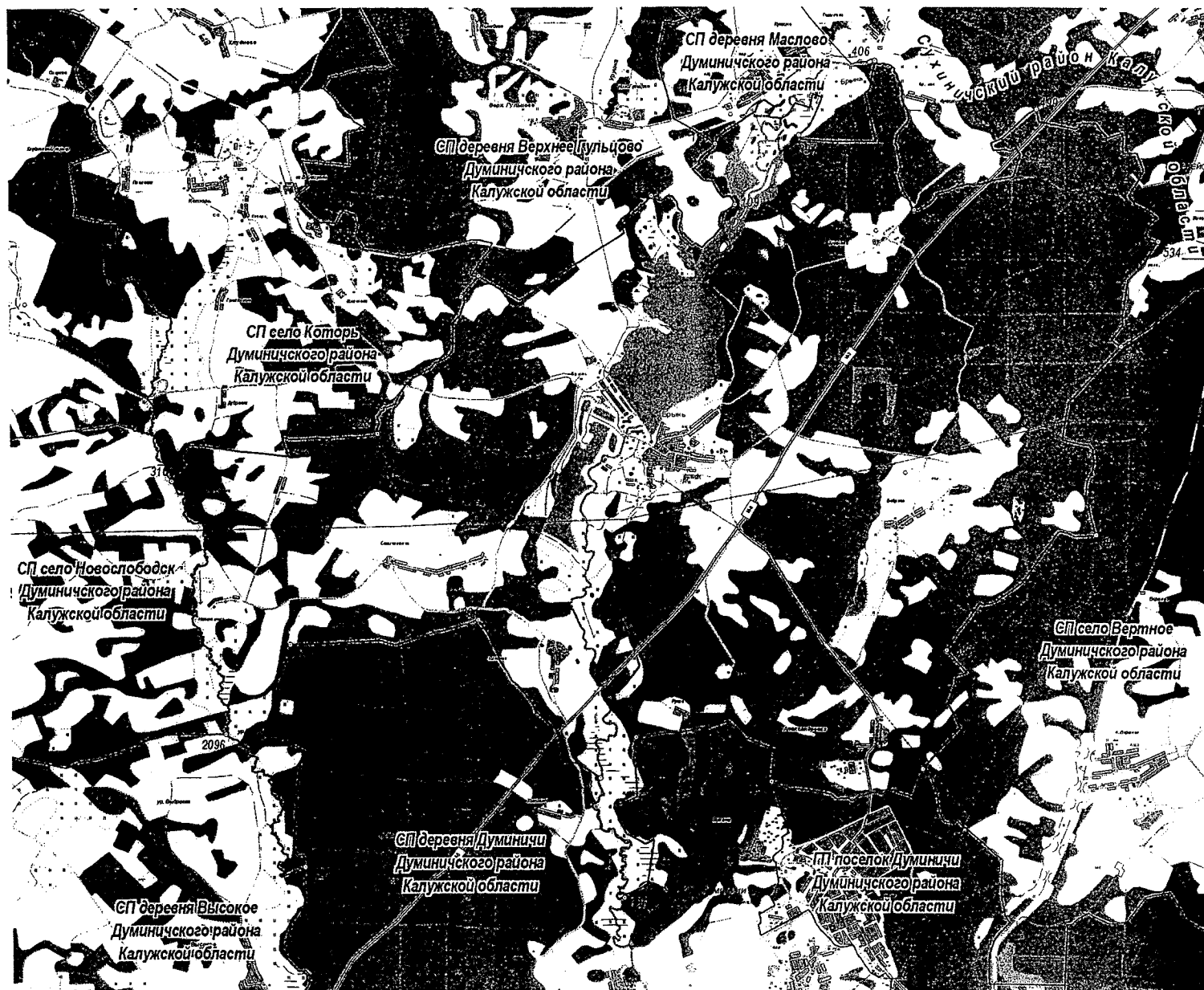
(M1:180000)

УСЛОВНЫЕ ОБОЗНАЧЕНИЯ	
	Границы
	Муниципальные образования
	Границы района

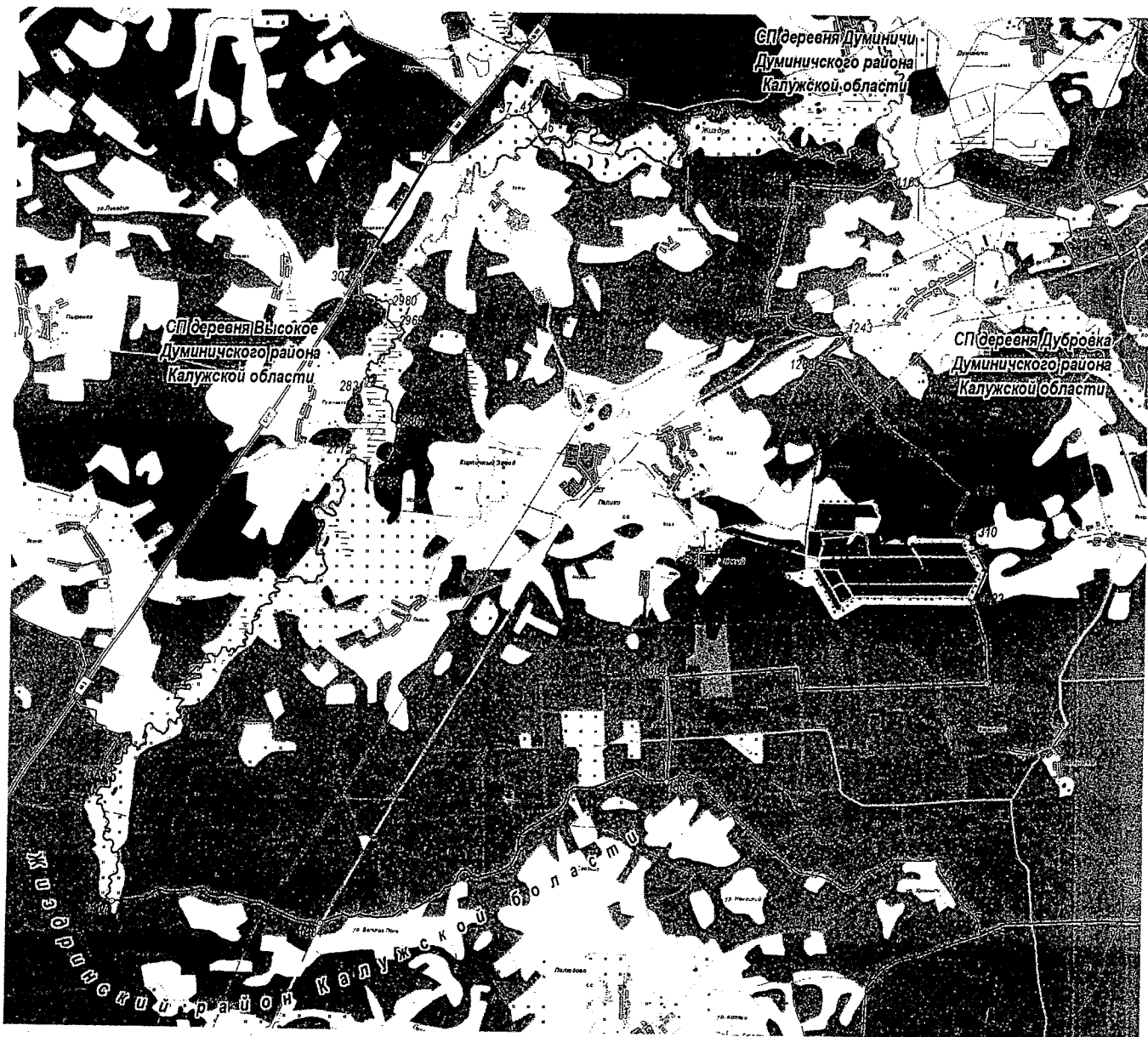
Карта (схема) границ муниципального образования городское поселение «Посёлок Думиничи»



Карта (схема) границ муниципального образования сельское поселение «Село Брынь»



Карта (схема) границ муниципального образования сельское поселение «Деревня Буда»



Карта (схема) границ муниципального образования сельское поселение «Село Вертное»



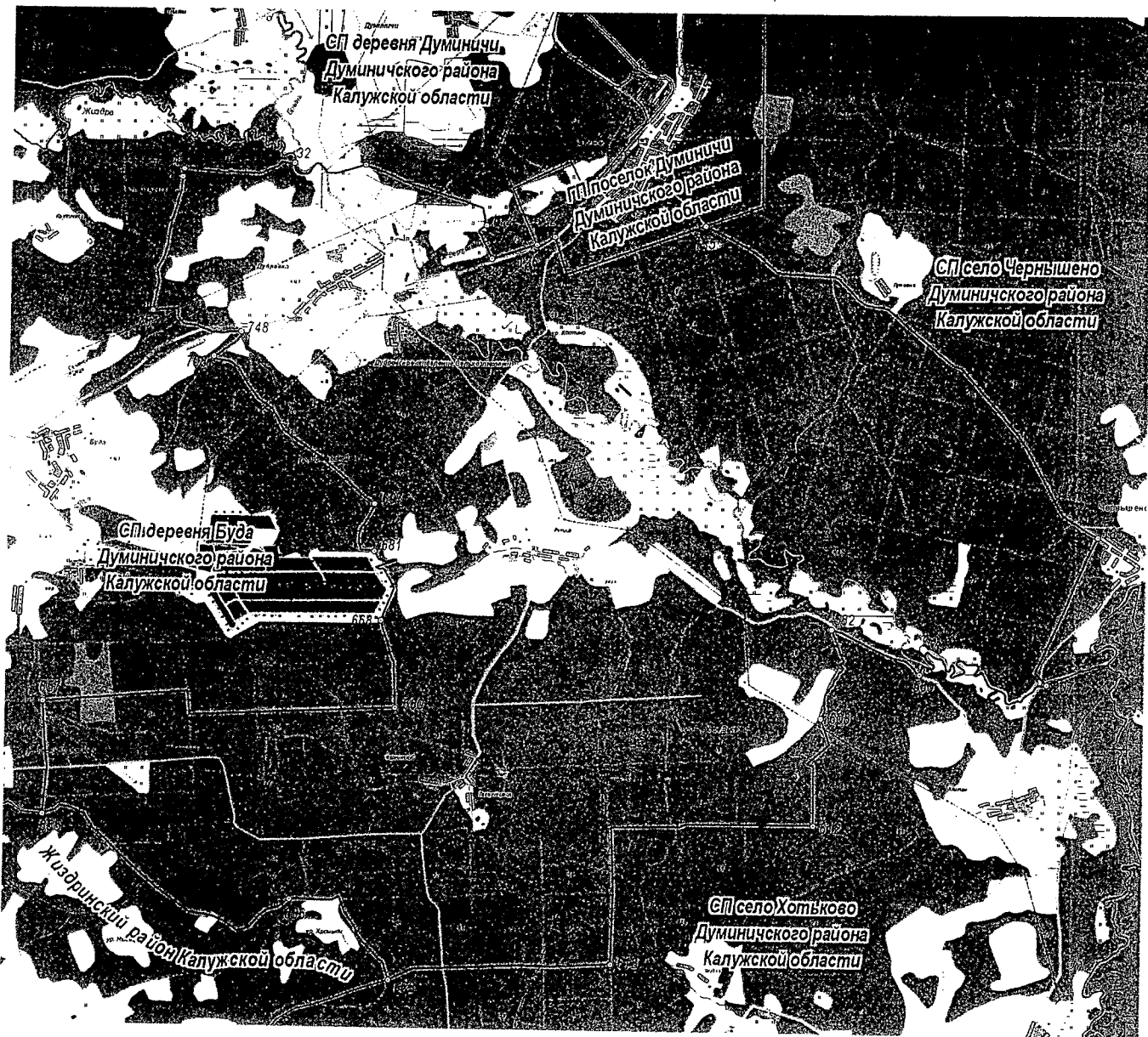
Карта (схема) границ муниципального образования сельское поселение «Деревня Высокое»



Карта (схема) границ муниципального образования сельское поселение «Деревня Гульцово»



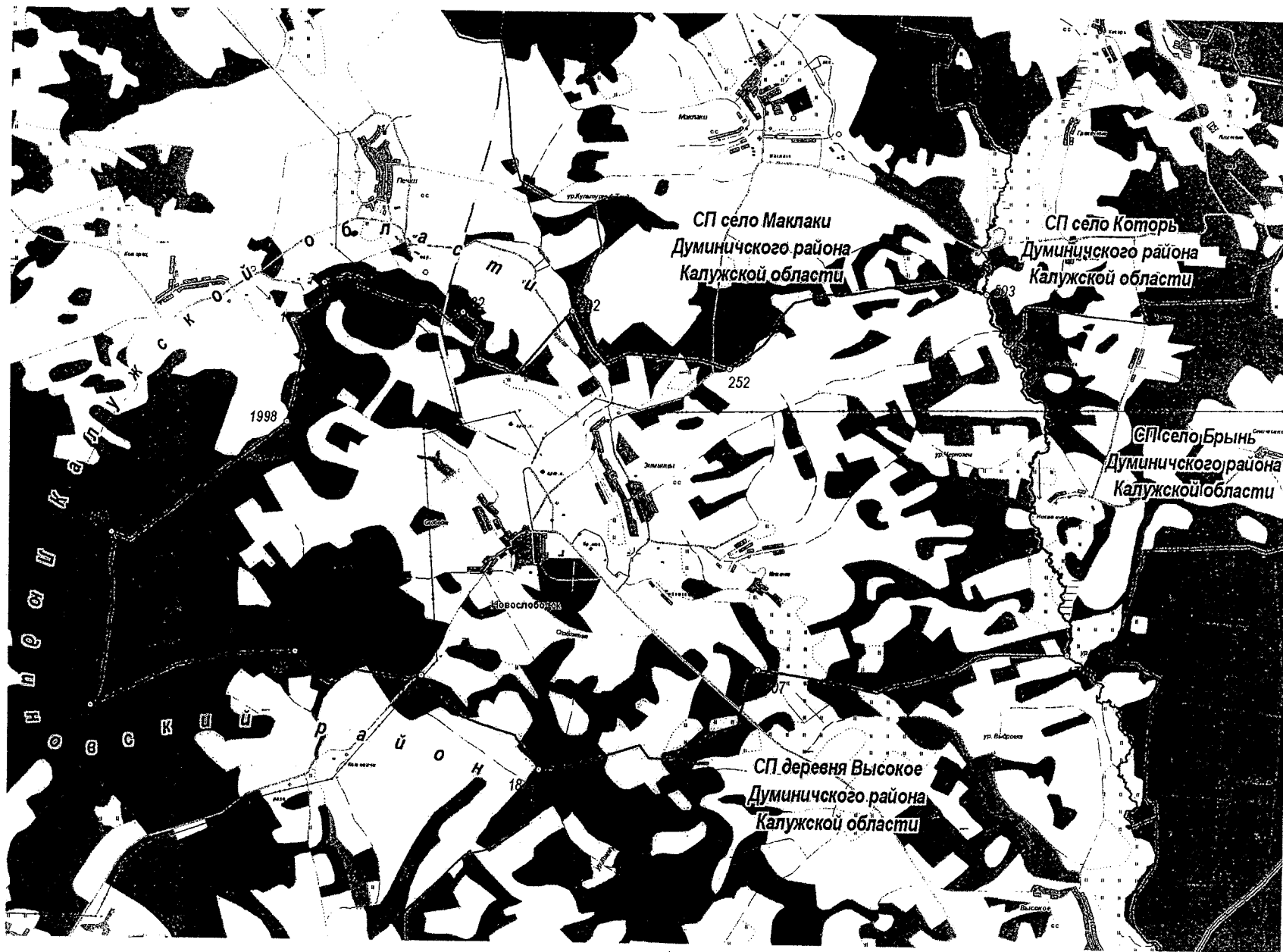
Карта (схема) границ муниципального образования сельское поселение «Деревня Дубровка»



Карта (схема) границ муниципального образования сельское поселение «Деревня Думиничи»



Карта (схема) границ муниципального образования сельское поселение «Село Новослободск»



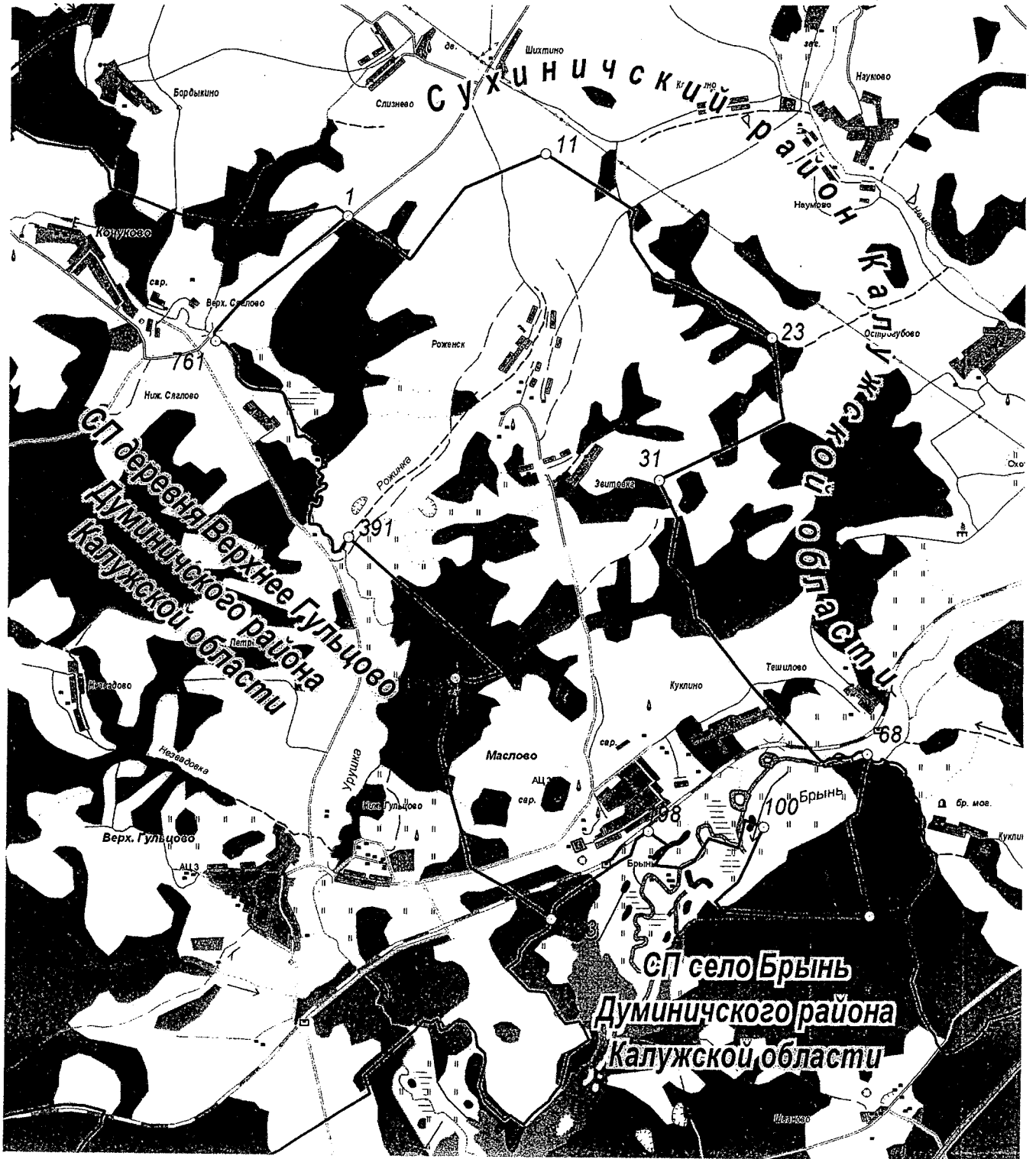
Карта (схема) границ муниципального образования сельское поселение «Село Которь»



Карта (схема) границ муниципального образования сельское поселение «Село Маклаки»



Карта (схема) границ муниципального образования сельское поселение «Деревня Маслово»



Карта (схема) границ муниципального образования сельское поселение «Село Хотьково»



Карта (схема) границ муниципального образования сельское поселение «Село Чернышено»





ЗАКОНОДАТЕЛЬНОЕ СОБРАНИЕ КАЛУЖСКОЙ ОБЛАСТИ

ПОСТАНОВЛЕНИЕ

16 апреля 2015 г.

№ 1384

О Законе Калужской области "О внесении изменений в Закон Калужской области "Об установлении границ муниципальных образований, расположенных на территории административно-территориальных единиц "Думиничский район", "Кировский район", "Медынский район", "Перемышльский район", "Сухиничский район", "Тарусский район", "Юхновский район", и наделении их статусом городского поселения, сельского поселения, городского округа, муниципального района"

Законодательное Собрание Калужской области **ПОСТАНОВЛЯЕТ:**

1. Принять Закон Калужской области "О внесении изменений в Закон Калужской области "Об установлении границ муниципальных образований, расположенных на территории административно-территориальных единиц "Думиничский район", "Кировский район", "Медынский район", "Перемышльский район", "Сухиничский район", "Тарусский район", "Юхновский район", и наделении их статусом городского поселения, сельского поселения, городского округа, муниципального района".
2. Направить принятый Закон Губернатору Калужской области для подписания и официального опубликования.
3. Настоящее постановление вступает в силу со дня его принятия.

Председатель
Законодательного Собрания



В.С.Бабурин

