



Государственная регистрация
от 03.06.2026 № ГР/418/2026

СЛУЖБА ГОСУДАРСТВЕННОЙ ОХРАНЫ ОБЪЕКТОВ КУЛЬТУРНОГО НАСЛЕДИЯ КАЛИНИНГРАДСКОЙ ОБЛАСТИ

П Р И К А З

03 июня 2026 г. № 274
Калининград

О включении выявленного объекта культурного наследия в единый государственный реестр объектов культурного наследия (памятников истории и культуры) народов Российской Федерации в качестве объекта культурного наследия местного (муниципального) значения «Дом жилой», начало XX века, Калининградская область, Правдинский район, поселок Железнодорожный, улица Калининградская, дом 10, и об утверждении предмета охраны объекта культурного наследия, границ и режима использования территории объекта культурного наследия

В соответствии с Федеральным законом от 25 июня 2002 года № 73-ФЗ «Об объектах культурного наследия (памятниках истории и культуры) народов Российской Федерации», постановлением Правительства Калининградской области от 02 декабря 2014 года № 804 «О Службе государственной охраны объектов культурного наследия Калининградской области», с актом государственной историко-культурной экспертизы, проведенной аттестованным государственным экспертом Ярошем В.Б., **п р и к а з ы в а ю:**

1. Включить в единый государственный реестр объектов культурного наследия (памятников истории и культуры) народов Российской Федерации (далее – единый реестр) в качестве объекта культурного наследия местного (муниципального) значения памятник «Дом жилой», начало XX века, Калининградская область, Правдинский район, поселок Железнодорожный, улица Калининградская, дом 10 (далее – объект культурного наследия).

2. Исключить из перечня выявленных объектов культурного наследия, утвержденного приказом Службы государственной охраны объектов культурного наследия Калининградской области от 28 марта 2011 года № 17 «О выявленных объектах культурного наследия», объект: «Дом жилой», начало XX века, Калининградская область, Правдинский район, поселок Железнодорожный, улица Калининградская, дом 10.».

3. Утвердить прилагаемые предметы охраны объекта культурного наследия.

4. Утвердить прилагаемые границы и режим использования территории объекта культурного наследия.

5. Первому заместителю руководителя (директора) Службы государственной охраны объектов культурного наследия Калининградской области (Ефимовой О.А.):

1) направить копию настоящего приказа в администрацию муниципального образования «Правдинский муниципальный округ Калининградской области»;

2) обеспечить направление сведений об объекте культурного наследия в Управление Федеральной службы государственной регистрации, кадастра и картографии по Калининградской области для внесения в Единый государственный реестр недвижимости;

3) направить копию настоящего приказа в государственное бюджетное учреждение Калининградской области «Центр кадастровой оценки и мониторинга недвижимости» в целях размещения актуальной информации в государственной информационной системе Калининградской области «Обеспечение градостроительной деятельности на территории Калининградской области с функциями автоматизированной информационно-аналитической поддержки осуществления полномочий в области градостроительной деятельности»;

4) обеспечить направление в Министерство культуры Российской Федерации заявления о регистрации в едином реестре объекта культурного наследия;

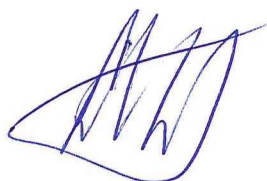
5) подготовить лицам, являющимся собственниками или иными законными владельцами объекта культурного наследия, уведомление о включении в единый реестр объекта культурного наследия.

6. Контроль исполнения настоящего приказа оставляю за собой.

7. Приказ подлежит государственной регистрации.

8. Приказ вступает в силу по истечении десяти дней после дня его официального опубликования.

Руководитель (директор)



Е.А. Маслов

УТВЕРЖДЕНЫ



приказом Службы государственной
охраны объектов культурного
наследия Калининградской области
от 03 июня 2026 года № 274

П Р Е Д М Е Т Ы О Х Р А Н Ы

**объекта культурного наследия местного (муниципального) значения
«Дом жилой», начало XX века, Калининградская область, Правдинский район, поселок Железнодорожный,
улица Калининградская, дом 10**

Особенностями объекта культурного наследия местного (муниципального) значения «Дом жилой», начало XX века, Калининградская область, Правдинский район, поселок Железнодорожный, улица Калининградская, дом 10 (далее – Памятник, ОКН «Дом жилой»), являющимися основаниями для включения его в единый государственный реестр объектов культурного наследия (памятников истории и культуры) народов Российской Федерации и подлежащих обязательному сохранению (предметы охраны), являются:

Таблица 1

Наименование предмета охраны	Изображение предмета охраны	Расположение и краткое описание предмета охраны
1	2	3
I. Градостроительные характеристики объекта.		
<p>Градостроительные характеристики объекта, его роль в композиционно - планировочной структуре поселка Железнодорожный</p>	<div style="text-align: center;">  <p>Вид с северо-востока. Местоположение Памятника в ряду исторической застройки улицы.</p>  <p>Местоположение Памятника в структуре поселка. Вид со спутника.</p> </div>	<p>Памятник расположен в центральной части поселка Железнодорожный в районе сохранившейся исторической застройки.</p> <p>Памятник включен в исторически сложившуюся территорию сохранившейся малоэтажной (двух-трехэтажной) застройки, представленной, преимущественно жилыми и общественными зданиями, сохранившей свой архитектурный облик конца XIX - начала XX века.</p> <p>Памятник ориентирован по оси север-юг. Восточным фасадом обращен на улицу Коммунистическую, северным фасадом на улицу Калининградскую.</p> <p>Габариты и силуэт здания гармонично вписаны в городской и природный ландшафт.</p> <p>Памятник является примером жилой постройки конца XIX - начала XX века.</p>

II Объемно-планировочное решение.

1	2	3
<p>Объемно-планировочное решение Памятника</p>	 <p>Объемно-планировочное решение Памятника.</p>	<p>Памятник представлен прямоугольным в плане объемом, включает подвал, первый этаж, второй этаж, третий этаж- мансарду и необустроенный чердак.</p> <p>На северном фасаде со второго этажа устроена выходящая из плоскости фасада часть помещения, заканчивающаяся по углам здания остекленными эркерными пространствами, до уровня верхней части второго этажа. Лестничная клетка и вход в здание устроены в центре северного фасада. Вход не обустроен крыльцом.</p> <p>Со стороны западной части северного фасада имеются ворота для входа в кладовую.</p> <p>В юго-восточной части имеется угловая вертикальная раскреповка, на первом этаже которой устроена открытая ниша с колоннами, образованная внешними стенами, включаемыми в периметр фасада, в части ниши обустроено нежилое помещение.</p> <p>Памятник перекрыт полувальмовой мансардной крышей.</p>



Фото 1. Общий вид Памятника с севера. Северный главный фасад.



Фото 2. Общий вид Памятника с востока. Восточный главный фасад.



Фото 3. Общий вид Памятника с запада. Западный фасад.



Фото 4. Общий вид Памятника с юга. Южный дворовый фасад.



Фото 5. Северный фасад Памятника.

Северный фасад Памятника.

Северный фасад двухэтажный, прямоугольной формы с выступающим объемом из плоскости фасада вторым этажом, который заканчивается по углам здания остекленными эркерными пространствами, до уровня верхней части второго этажа. Плоскость фасада разделена межэтажным карнизом.

В восточной части фасада расположена открытая ниша с колоннами в виде стрельчатых арок, образованная внешними стенами, включаемыми в периметр фасада, в части ниши обустроено нежилое помещение.

На северном фасаде выполнено пять осей оконных проемов. Два в уровне первого, второго и три в уровне второго этажа.

В уровне первого этажа, вдоль межэтажного карниза, западной части фасада выполнено четыре плоские слуховые окна для проветривания закрытые полукруглыми деревянными решетками.

Верхняя часть фасада завершается карнизом.

На крыше, в уровне мансарды устроены четыре слуховые окна с двускатными крышами.

Главный входа в здание расположен в центре фасада, представляет собой дверной проем с одностворчатой дверью, обрамление входа состоит из косяков в виде пилонов и завершается декоративным карнизом.

Вход во вспомогательные помещения здания расположен в западной части фасада, представляет собой проем с раздвижными воротами.

Цоколи и оформления нижней части углов здания облицованы камнем.



Фото 6. Восточный фасад Памятника.

Восточный фасад Памятника.

Восточный фасад Памятника трехэтажный, прямоугольной формы выходит на улицу Коммунистическую поселка Железнодорожный. К южной части фасада здания пристроено двухэтажное строение по адресу: поселок Железнодорожный улица Коммунистическая дом 4.

На фасаде Памятника выполнено:

- три оконных проема третьего этажа;
- четыре оконных проема второго этажа;
- два оконных проема первого этажа с полуциркульным, арочным завершением;
- открытая ниша с колоннами, образованная внешними стенами, включаемыми в периметр фасада.
- цоколи и оформления нижней части углов здания облицованы камнем.



Фото 7. Западный фасад Памятника.

Западный фасад Памятника.

Западный фасад Памятника трехэтажный, прямоугольной формы выходит на улицу Калининградскую поселка Железнодорожный. На фасаде Памятника выполнено:

- два оконных проема третьего этажа;
- два оконных проема второго этажа;
- четыре оконных проема задекорированные деревянными двухстворчатыми ставнями первого этажа, пространство вокруг окон устроено в виде каркасных фахверковых конструкций.
- выступающий объем из плоскости фасада второго этажа, заканчивается в углу здания остекленным эркерным пространством, до уровня верхней части второго этажа.
- цоколи и оформления нижней части углов здания облицованы камнем.



Фото 8. Южный дворовый фасад Памятника.

Южный дворовый фасад Памятника.
Южный фасад Памятника трехэтажный, прямоугольной формы.

На фасаде Памятника выполнено:

- три оконных проема третьего этажа;
- три оконных проема второго этажа;
- три оконных проема первого этажа, пространство вокруг окон задекорировано.
- цоколь облицован камнем.

Сохранившаяся планировка внутренних помещений.

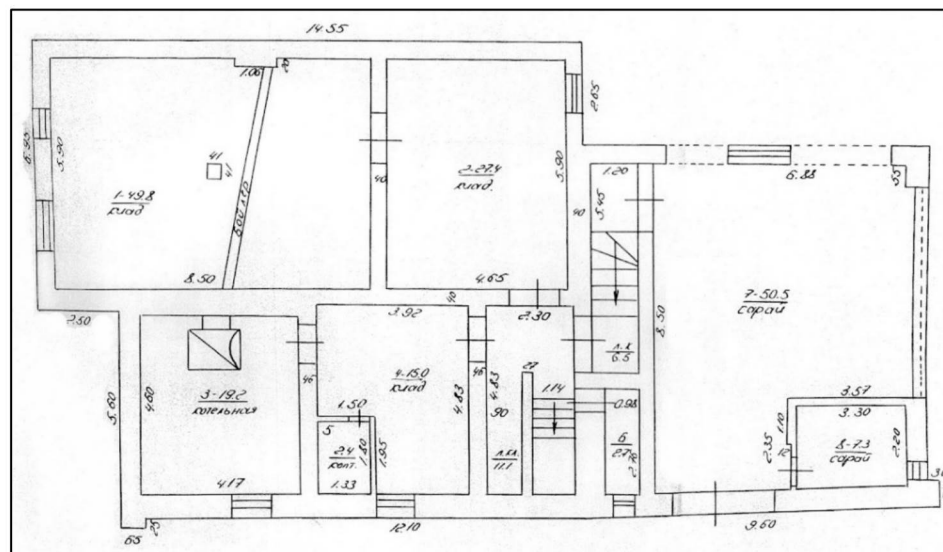


Рисунок 1. План подвала.

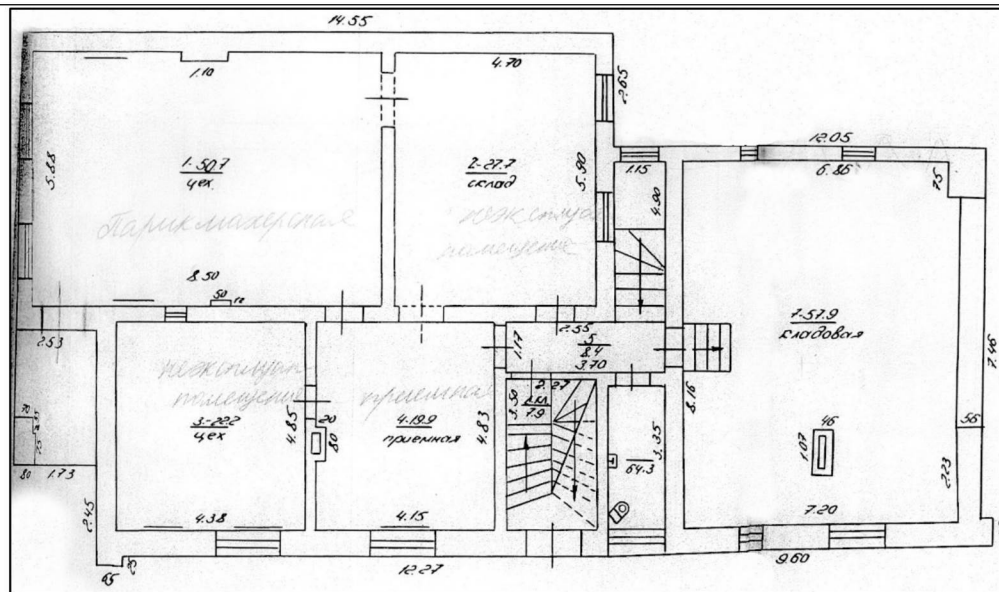


Рисунок 2. План 1 этажа.

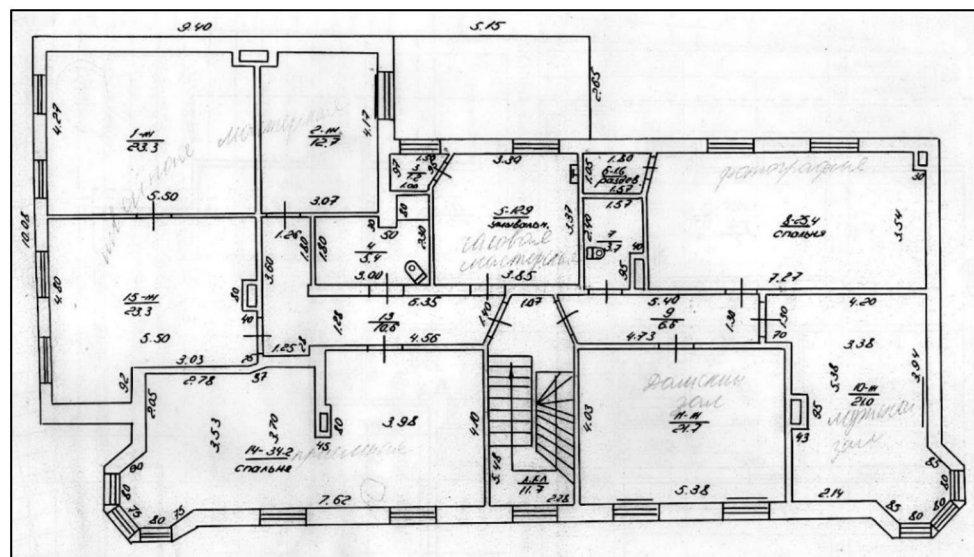


Рисунок 3. План 2 этажа.

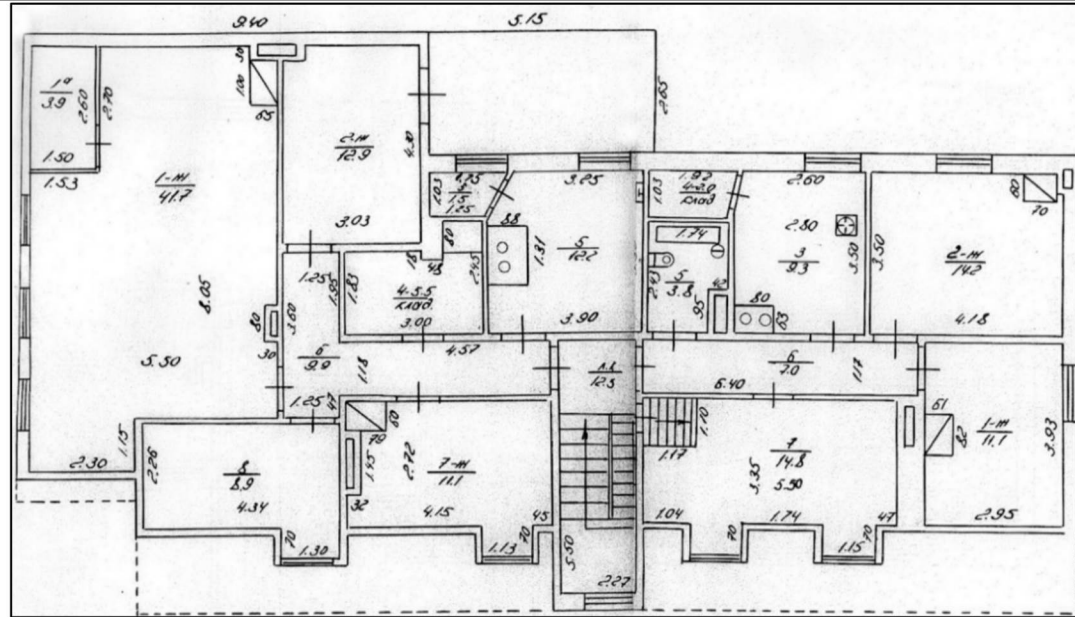


Рисунок 4. План мансарды.

III Инженерно-конструктивные элементы.

1

Конструкция и материал стен и цоколей (форма, материал, характер отделки)

2



Фото 1.

3

Стены Памятника выполнены из красного полнотелого кирпича на сложном растворе, оштукатурены, окрашены.

Цоколи и оформления нижней части углов здания облицованы природным камнем.



<p>Крыша (конструкция, форма, уклон, отметки по коньку, материал покрытия)</p>		<p>Памятник перекрыт полу вальмовой крышей. На крыше, в уровне мансарды устроены четыре слуховые окна с двускатными крышами. Крыша пристроенного здания вдается в южный скат крыши. Материал покрытия крыши – красная керамическая черепица. На крыше расположены четыре трубы.</p>
<p>Оконные и дверные проемы (местоположение, форма, перемычки, заполнение).</p> <p>Оконные проемы</p>		<p>Оконные проемы первого, второго этажей выполнены на северном, восточном, западном и южном фасадах. Оконные проемы второго этажа северного фасада имеют одинаковый размер, вертикальный формат, прямые кирпичные перемычки. Два окна первого этажа арочные, в уровне первого этажа, вдоль межэтажного карниза, западной части северного фасада выполнено четыре плоские слуховые окна для проветривания закрытые полукруглыми деревянными решетками.</p>

Фото 2. Крыша. Вид сверху.

Фото 3. Оконные проемы первого, второго этажей северного фасада



Фото 4. Оконные проемы первого, второго и третьего этажей восточного фасада

Оконные проемы второго и третьего этажей имеют вертикальный формат, прямые кирпичные перемычки.

Два оконных проема первого этажа арочные, имеют одинаковый размер.



Фото 5. Оконные проемы на западном фасаде.



Фото 6. Оконные проемы южного фасада.

На западном фасаде расположены:

- два оконных проема третьего этажа;
- два оконных проема второго этажа;
- четыре оконных проема задекорированные деревянными двухстворчатыми ставнями первого этажа, пространство вокруг окон устроено в виде каркасных фахверковых конструкций.

На южном фасаде Памятника выполнено:

- три оконных проема третьего этажа;
- три оконных проема второго этажа;
- три оконных проема первого этажа, пространство вокруг окон задекорировано.

<p>Дверные проемы и ворота</p>	 <p>Фото 7. Дверной проем и ворота.</p>	<p>Главный вход в здание расположен в центре фасада, представляет собой дверной проем с одностворчатой дверью, обрамление входа состоит из косяков в виде пилонов и завершается декоративным карнизом.</p> <p>Вход во вспомогательные помещения здания расположен в западной части фасада, представляет собой проем с раздвижными воротами.</p>
<p>Венчающий карниз (местоположение, форма, материал)</p>	 <p>Фото 8. Венчающий карниз.</p>	<p>Венчающий карниз выполнен по периметру здания.</p> <p>Венчающий карниз кирпичный, профилированный; оштукатурен, окрашен.</p>
<p>IV. Акцентирующие и декоративные элементы фасадов.</p>		
<p>1</p> <p>Эркеры (местоположение, форма, материал)</p>	<p>2</p>	<p>3</p> <p>На северном фасаде со второго этажа устроена выходящая из плоскости фасада часть помещения, заканчивающаяся по углам здания остекленными эркерными пространствами, до уровня верхней части второго этажа.</p>



Выходящая из плоскости фасада часть помещения. Эркеры.

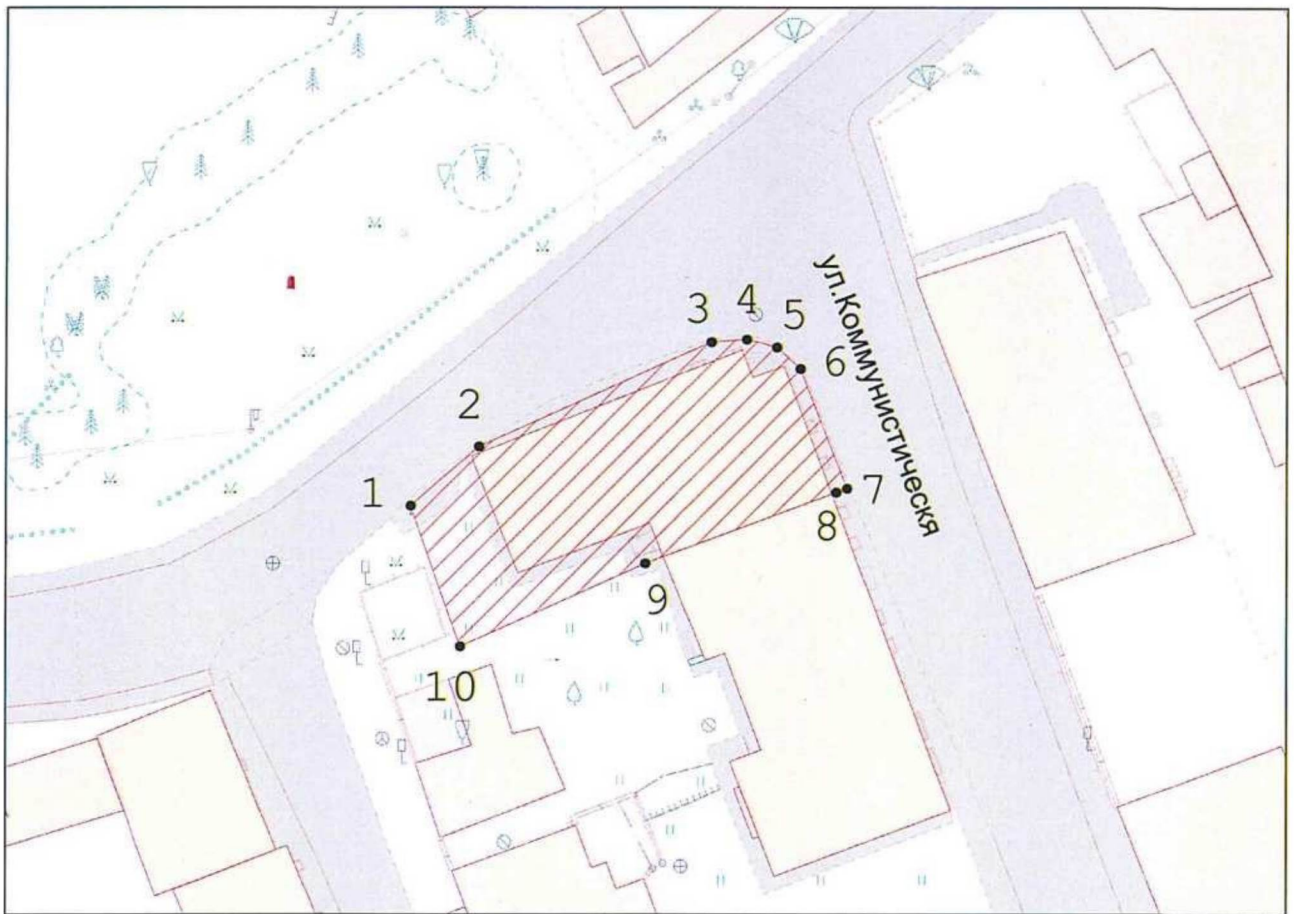


Открытая ниша с колоннами, образованная внешними стенами, включаемыми в периметр фасада, в части ниши обустроено нежилое помещение.

Цоколи и оформления нижней части углов здания облицованы камнем.

Г Р А Н И Ц Ы территории ОКН «Дом жилой»

Глава 1. Схема границ территории ОКН «Дом жилой»



Глава 2. Каталог координат характерных точек границы территории ОКН «Дом жилой»

Таблица 2

№ п/п	Номер характерной точки	Координата		Средняя квадратическая погрешность местоположения характерных точек, м
		X	Y	
1	2	3	4	5
1	1	315 275,992	1 240 601,739	0,1
2	2	315 280,405	1 240 606,834	0,1
3	3	315 288,212	1 240 624,179	0,1
4	4	315 288,399	1 240 626,800	0,1
5	5	315 287,815	1 240 629,074	0,1
6	6	315 286,205	1 240 630,829	0,1
7	7	315 277,270	1 240 634,307	0,1

1	2	3	4	5
8	8	315 276,980	1 240 633,490	0,1
9	9	315 271,700	1 240 619,230	0,1
10	10	315 265,524	1 240 605,426	0,1
11	1	315 275,992	1 240 601,739	0,1

Глава 3. Режим использования территории ОКН «Дом жилой»

1. В границах территории объекта культурного наследия запрещается:
 - 1) строительство объектов капитального строительства;
 - 2) увеличение объемно-пространственных характеристик объектов капитального строительства, существующих на территории объекта культурного наследия;
 - 3) проведение земляных, строительных, мелиоративных и иных работ, за исключением работ по сохранению объекта культурного наследия или его отдельных элементов, сохранению историко-градостроительной или природной среды объекта культурного наследия;
 - 4) ведение хозяйственной деятельности, не направленной на обеспечение функционирования объекта культурного наследия в современных условиях;
 - 5) ведение хозяйственной деятельности, противоречащей требованиям обеспечения сохранности объекта культурного наследия.
 2. В границах территории объекта культурного наследия разрешается:
 - 1) проведение работ по сохранению объекта культурного наследия;
 - 2) проведение работ по сохранению историко-градостроительной или природной среды объекта культурного наследия;
 - 3) ведение хозяйственной деятельности, не противоречащей требованиям обеспечения сохранности объекта культурного наследия и позволяющей обеспечить функционирование объекта культурного наследия в современных условиях.
-