



Государственная регистрация
от 22.05.2026 № ГР/359/2026

СЛУЖБА ГОСУДАРСТВЕННОЙ ОХРАНЫ ОБЪЕКТОВ КУЛЬТУРНОГО НАСЛЕДИЯ КАЛИНИНГРАДСКОЙ ОБЛАСТИ

П Р И К А З

22 мая 2026 г. № 226

Калининград

О включении выявленного объекта культурного наследия в единый государственный реестр объектов культурного наследия (памятников истории и культуры) народов Российской Федерации в качестве объекта культурного наследия регионального значения «Здание семафорной установки железной дороги», 1925-1926 годы, Калининградская область, город Калининград, улица Железнодорожная, 4 км, ПК № 5, литер А, и об утверждении предмета охраны объекта культурного наследия, границ и режима использования территории объекта культурного наследия

В соответствии с Федеральным законом от 25 июня 2002 года № 73-ФЗ «Об объектах культурного наследия (памятниках истории и культуры) народов Российской Федерации», постановлением Правительства Калининградской области от 02 декабря 2014 года № 804 «О Службе государственной охраны объектов культурного наследия Калининградской области», с актом государственной историко-культурной экспертизы, проведенной аттестованным государственным экспертом Ярошем В.Б., **п р и к а з ы в а ю:**

1. Включить в единый государственный реестр объектов культурного наследия (памятников истории и культуры) народов Российской Федерации (далее – единый реестр) в качестве объекта культурного наследия регионального значения памятник «Здание семафорной установки железной дороги», 1925-1926 годы, Калининградская область, город Калининград, улица Железнодорожная, 4 км, ПК № 5, литер А (далее – объект культурного наследия).

2. Признать утратившим силу приказ Службы государственной охраны объектов культурного наследия Калининградской области от 28 ноября 2012 года № 69 «О внесении изменений и дополнений в приказ от 28 марта 2011 года № 17 «О выявленных объектах культурного наследия».

3. Утвердить прилагаемые предметы охраны объекта культурного наследия.

4. Утвердить прилагаемые границы и режим использования территории объекта культурного наследия.

5. Первому заместителю руководителя (директора) Службы государственной охраны объектов культурного наследия Калининградской

области (Ефимовой О.А.):

1) направить копию настоящего приказа в администрацию муниципального образования «Городской округ «Город Калининград»;

2) обеспечить направление сведений об объекте культурного наследия в Управление Федеральной службы государственной регистрации, кадастра и картографии по Калининградской области для внесения в Единый государственный реестр недвижимости;

3) направить копию настоящего приказа в государственное бюджетное учреждение Калининградской области «Центр кадастровой оценки и мониторинга недвижимости» в целях размещения актуальной информации в государственной информационной системе Калининградской области «Обеспечение градостроительной деятельности на территории Калининградской области с функциями автоматизированной информационно-аналитической поддержки осуществления полномочий в области градостроительной деятельности»;

4) обеспечить направление в Министерство культуры Российской Федерации заявления о регистрации в едином реестре объекта культурного наследия;

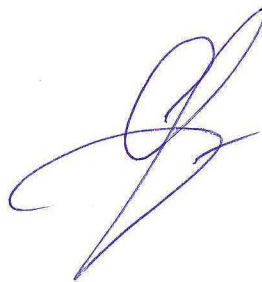
5) подготовить лицам, являющимся собственниками или иными законными владельцами объекта культурного наследия, уведомление о включении в единый реестр объекта культурного наследия.

6. Контроль исполнения настоящего приказа оставляю за собой.

7. Приказ подлежит государственной регистрации.

8. Приказ вступает в силу по истечении десяти дней после дня его официального опубликования.

Исполняющая обязанности
руководителя (директора)



О.А. Ефимова

УТВЕРЖДЕНЫ

приказом Службы государственной
охраны объектов культурного
наследия Калининградской области
от 22 мая 2026 года № 226

ПРЕДМЕТЫ ОХРАНЫ

объекта культурного наследия регионального значения

**«Здание семафорной установки железной дороги», 1925-1926 годы, Калининградская область,
город Калининград, улица Железнодорожная, 4 км, ПК № 5, литер А**

Особенностями объекта культурного наследия регионального значения «Здание семафорной установки железной дороги», 1925-1926 годы, Калининградская область, город Калининград, улица Железнодорожная, 4 км, ПК № 5, литер А (далее – Памятник, ОКН «Здание семафорной установки»), являющимися основаниями для включения его в единый государственный реестр объектов культурного наследия (памятников истории и культуры) народов Российской Федерации и подлежащих обязательному сохранению (предметы охраны), являются:

Наименование предмета охраны	Изображение предмета охраны	Краткое описание предмета охраны
1	2	3
Градостроительные характеристики объекта		
<p>1.1. Местоположение Памятника в структуре окружающего природного ландшафта, в исторически сложившейся застройке.</p>	<div data-bbox="689 387 1265 817" data-label="Image"> </div> <p data-bbox="645 821 1332 853" style="text-align: center;">Местоположение Памятника на плане города Калининграда.</p> <div data-bbox="586 874 1370 1273" data-label="Image"> </div> <p data-bbox="593 1276 1377 1308" style="text-align: center;">Местоположение Памятника в ряду исторической застройки района.</p>	<p>Памятник расположен в южной части города Калининграда, на трассе между двухъярусным мостом и Южным вокзалом.</p> <p>Памятник является сохранившимся элементом сооружений главного железнодорожного вокзала. и исторической застройки района.</p> <p>В непосредственной близости от Памятника расположено несколько объектов культурного наследия – памятников градостроительства и архитектуры.</p> <p>Местоположение Памятника является значимым фактором и важным элементом, участвующим в градостроительном и ландшафтном формировании планировочной конструкции исторической среды в южной части города.</p>



Общий вид Памятника, вид с юго-востока.

II. Объемно-планировочное решение

1	2	3
<p>2.1. Объемно-пространственное и объемно-планировочное решение Памятника</p>	<div data-bbox="472 293 1505 1380"> <p>— северный боковой фасад — восточный фасад — южный боковой фасад — западный фасад</p> <p>Рисунок 1. План первого этажа Памятника. Схема расположения фасадов.</p> </div>	<p>Памятник представлен прямоугольным в плане четырехэтажным зданием с подвалом, первым, вторым, третьим, четвертым этажами и антресолью. Антресоль выполнена между третьим и четвертым этажами.</p> <p>Фасады здания имеют несимметричное членение. Памятник перекрыт вальмовой крышей.</p>



Вид с востока. Восточный фасад.

Объемно-планировочное решение Памятника по фасадам.

Восточный фасад Памятника

На восточном фасаде выполнено три оконных проема в уровне первого этажа; два оконных проема и один воздуховод в уровне второго этажа; три оконных проема в уровне третьего этажа; один оконный проем (воздуховод) в уровне антресоли; два оконных проема в уровне четвертого этажа.

В уровне подвала выполнены три плоских ниши. В центральной нише выполнен оконный проем; в боковых нишах выполнено по одному оконному и дверному проему.

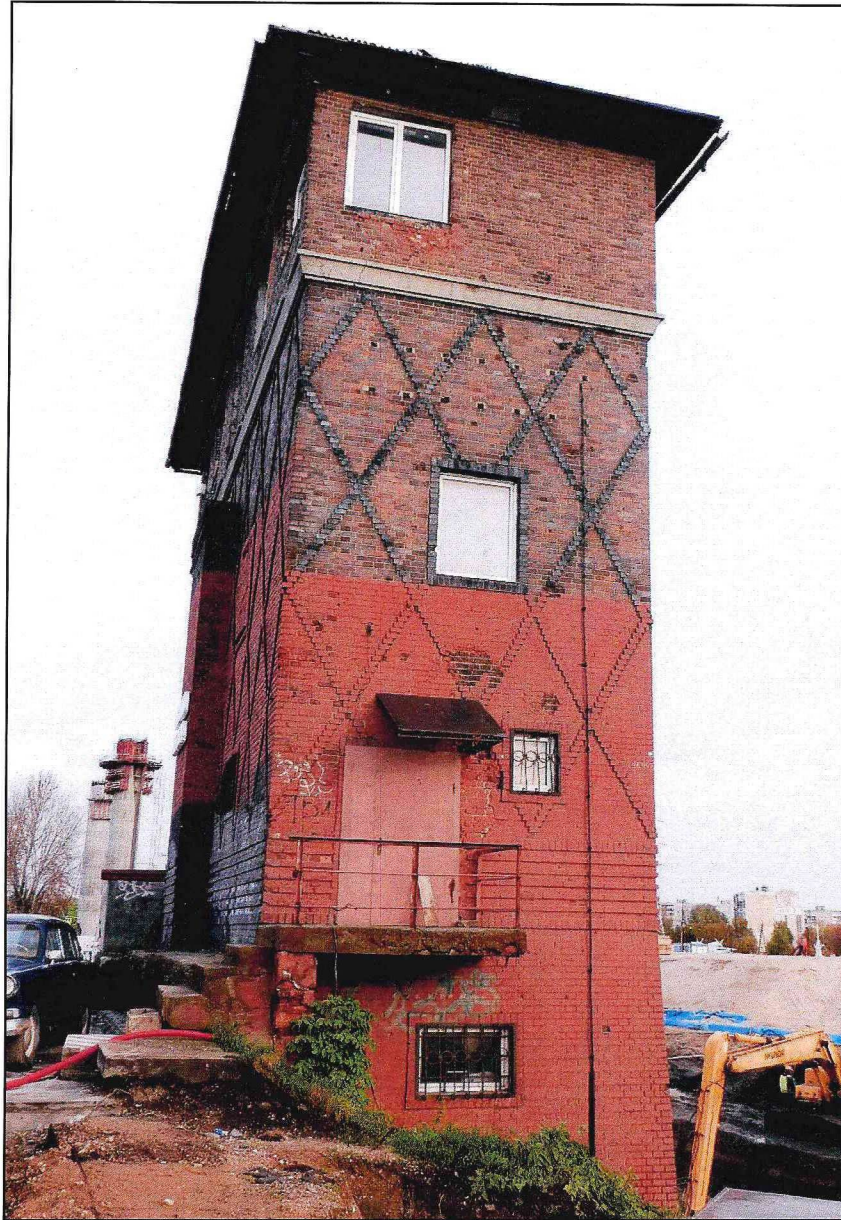


Вид с юго-запада. Западный фасад Памятника.

Западный фасад Памятника.

На западном фасаде Памятника выполнено два оконных проема в уровне второго этажа; два оконных проема в уровне третьего этажа (в настоящее время один оконный проем (с южной стороны) заложено кирпичом; пять оконных проемов в уровне четвертого этажа.

По центральной оси фасада выполнен выступ в уровне второго, третьего этажей и антресоли.



Вид с юга. Боковой южный фасад Памятника.



Южный боковой фасад Памятника.

На южном боковом фасаде выполнен один оконный проем в уровне первого этажа; один оконный проем и дверной проем в уровне второго этажа; один оконный проем в уровне третьего этажа; один оконный проем в уровне четвертого этажа; открытое крыльцо в уровне второго этажа перед дверным проемом.



Вид с севера. Боковой северный фасад Памятника.

Боковой северный фасад Памятника.
На боковом северном фасаде один оконный проем и
дверной проем в уровне второго этажа; один оконный
проем в уровне третьего этажа; один оконный проем в
уровне четвертого этажа.
Открытое крыльцо в уровне второго этажа перед
дверным проемом.

III. Инженерно-конструктивные элементы		
1	2	3
<p>3.1. Конструкция, формы и габариты, материал цоколей, стен фасадов, перегородок, характер отделки поверхности стен и цоколей.</p>		<p>Внешние стены выполнены из красного керамического кирпича на сложном растворе. Лицевая кладка выполнена из красного кирпича многократного обжига под расшивку швов.</p> <p>Цоколи выполнены кладкой из красного керамического кирпича на сложном растворе. Лицевая кладка из красного клинкерного кирпича многократного обжига под расшивку швов. Цоколи не выступают из плоскости фасадов здания.</p>
<p>3.2. Конструкция, формы, материал междуэтажных перекрытий и перекрытия цокольный этажа</p>		<p>Перекрытия подвала, плоские, железобетонные плиты.</p> <p>Межэтажные перекрытия плоские.</p> <p>Чердачные перекрытия плоские, деревянные.</p>
	<p>Вид цоколя и стены.</p> <p>Перекрытие подвала.</p> <p>Межэтажные перекрытия.</p>	

3.3 Оконные и дверные проемы
(местоположение,
количество, формат,
габариты, перемычки,
материал перемычек)

3.3.1. Оконные проемы
(местоположение,
количество, формат,
габариты, перемычки,
материал перемычек)



Оконные проемы.

Оконные проемы однотипные, разных размеров,
вертикального формата с прямыми кирпичными
перемычками.

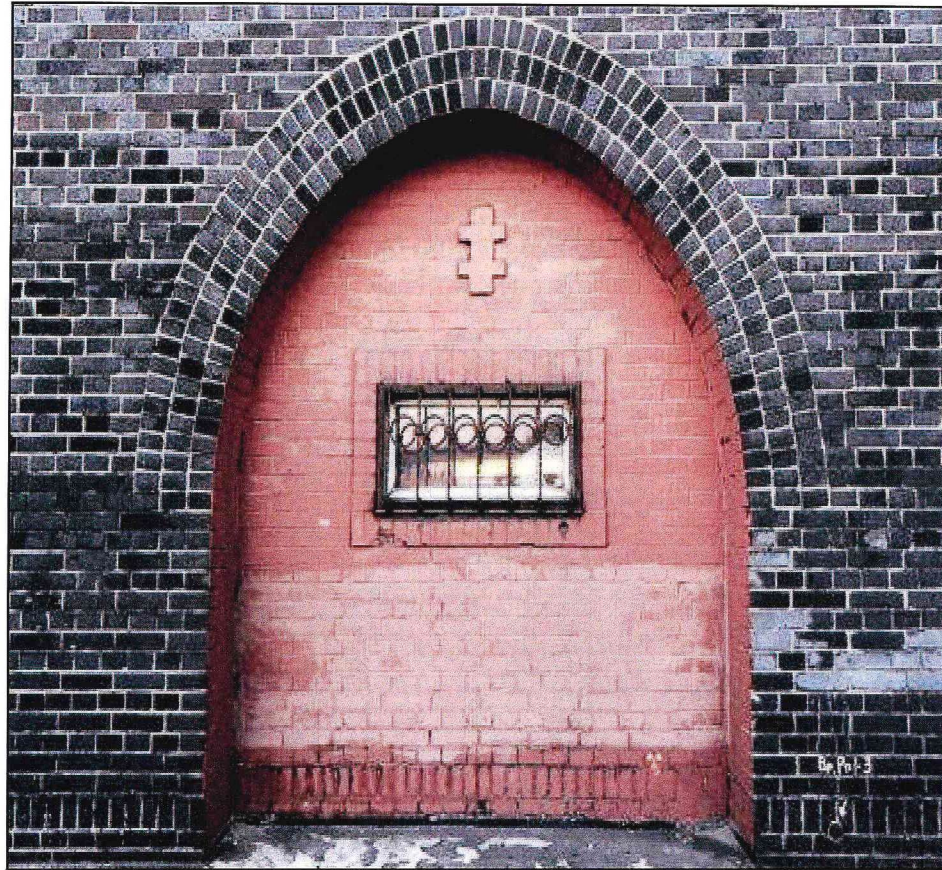
Оконные проемы выполнены на восточном, западном,
северном боковом и южном боковом фасадах здания в
уровнях первого, второго, третьего этажей.



Узкие оконные проемы горизонтального формата с
прямыми перемычками.

Оконные проемы выполнены на восточном, западном,
северном боковом и южном боковом фасадах здания в
уровне подвала и первого этажа, в том числе в
плоскостях ниш на восточном фасаде.

3.3.2. Арки
(местоположение,
количество, формат,
габариты, перемычки,
материал перемычек)



Три плоских арочных ниши вертикального формата на восточном фасаде в уровне подвала. Перемычки кирпичные, стрельчатого очертания.

3.4. Крыша (форма, конструкция, материал)



Крыша. Вид сверху.

Памятник перекрыт вальмовой крышей.
Историческое покрытие крыши – керамическая черепица.

3.5. Карнизы
(местоположение,
форма, материал)
3.5.1. Венчающий
карниз
(местоположение,
форма, материал)



Венчающий карниз.

Венчающий карниз, профилированный с прямолинейным профилем и валиком в верхней части. Карниз бетонный, с рифленой поверхностью. Выполнен по периметру здания, под свесом крыши.

3.5.2. Междуэтажный
карниз
(местоположение,
форма, материал)



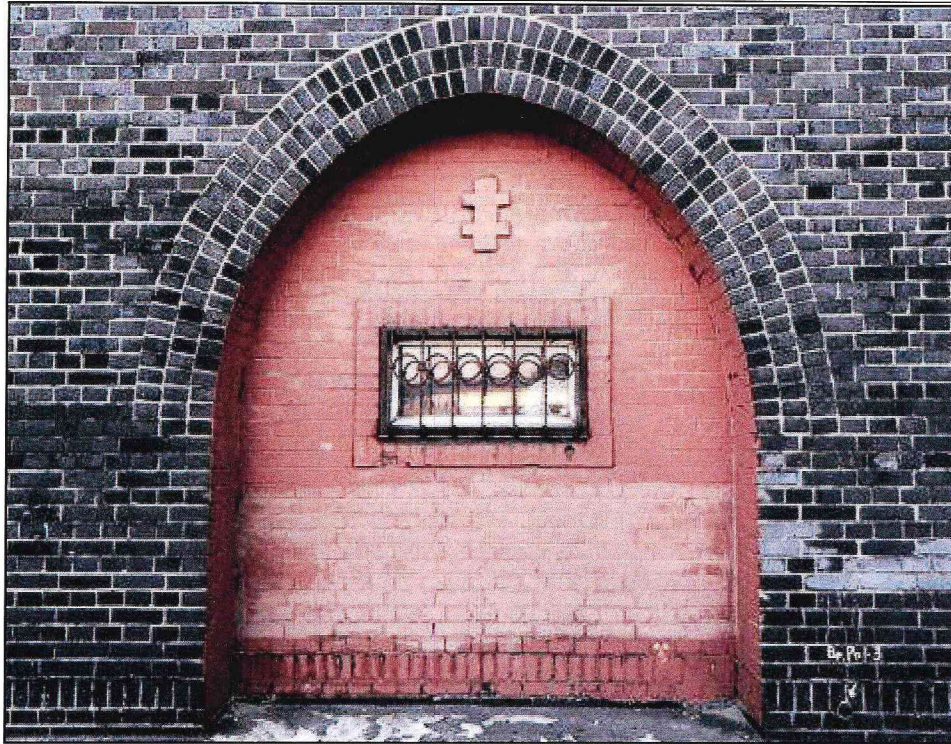
Междуэтажный карниз.

Междуэтажный выступающий профилированный карниз с прямолинейным профилем. Выполнен из бетона по периметру фасадов здания, между антресолью и четвертым этажом.

IV. Акцентирующие и декоративные элементы фасадов

1	2	3
<p>4.1. Декоративное оформление стен (местоположение, форма, материал)</p> <p>4.1.1. Ромбовидный орнамент кирпичной кладки стен (местоположение, форма, материал)</p>		<p>Ромбовидный орнамент, выступающий из лицевой кладки стен. Выполнен кирпичом многократного обжига с расшивкой швов. Орнамент выполнен на всех фасадах здания.</p>
<p>4.1.2. Линейный орнамент (местоположение, материал, форма)</p>		<p>Линейный орнамент в виде выступающих из лицевой кладки стен горизонтальных рядов однорядной кирпичной кладки, выполненных кирпичом многократного обжига с расшивкой швов. Орнамент выполнен на всех фасадах в уровне подвала, первого этажа.</p>

4.2. Арочные ниши
(месторасположение,
форма, декоративное
оформление , материал)



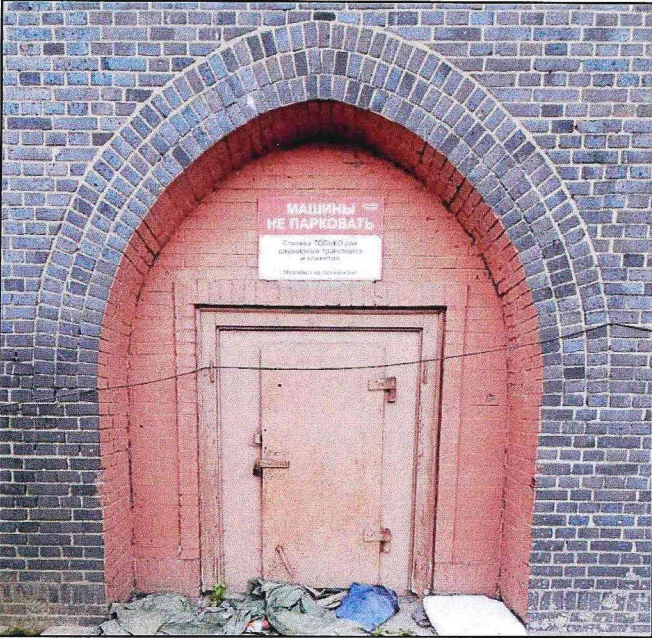

Декоративное оформление арочных ниш на восточном фасаде.
Поле ниш заложено кирпичной кладкой. В нижней части кирпичного полотна выполнен один ряд кладкой кирпичей, поставленных на ребро. Стрельчатые перемычки арочных ниш обрамлены тремя рядами тычковой кладки кирпичей многократного обжига на сложном растворе с расшивкой швов.

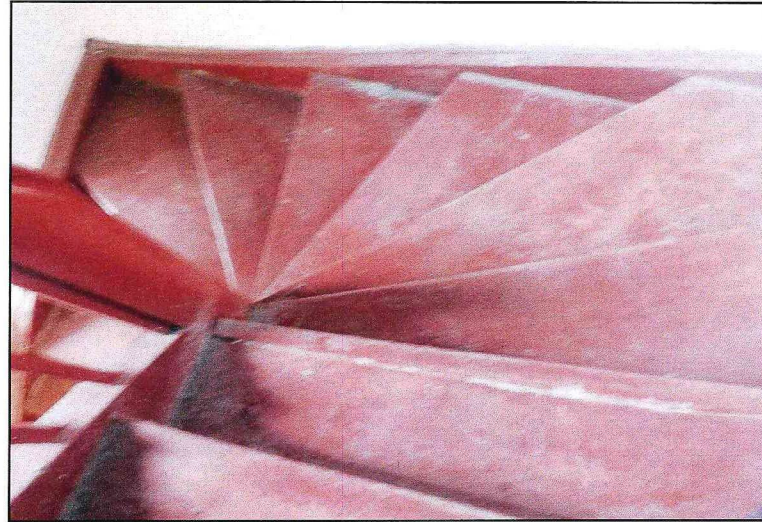
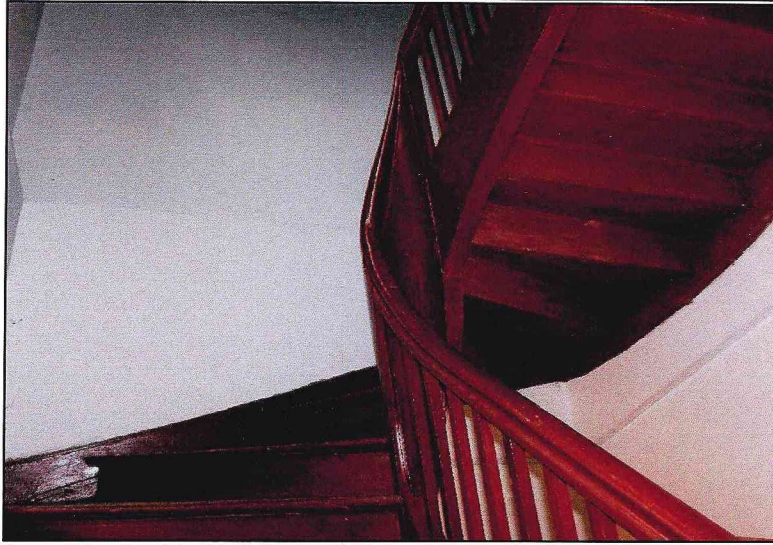
В поле ниши центральной арки над оконным проемом выполнен кирпичный рельеф в виде фрагмента железнодорожной рельсы со шпалами как символ принадлежности здания к железнодорожной службе.

4.3. Декоративное
оформление оконных
проемов
(местоположение,
материал, форма)

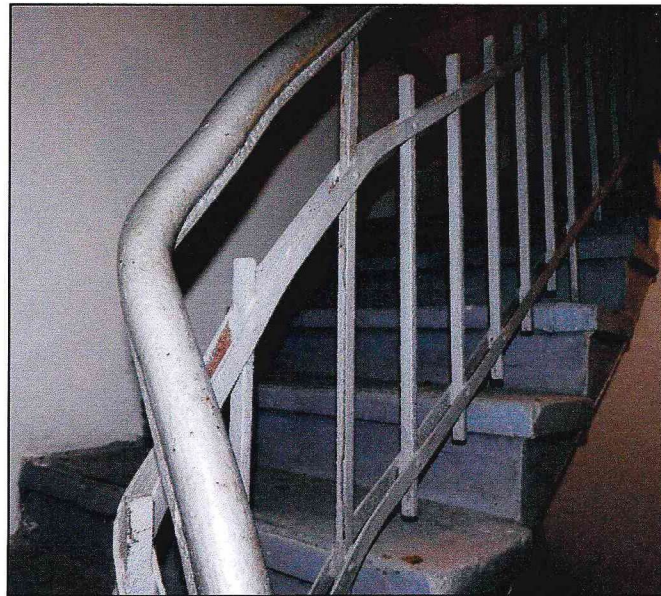
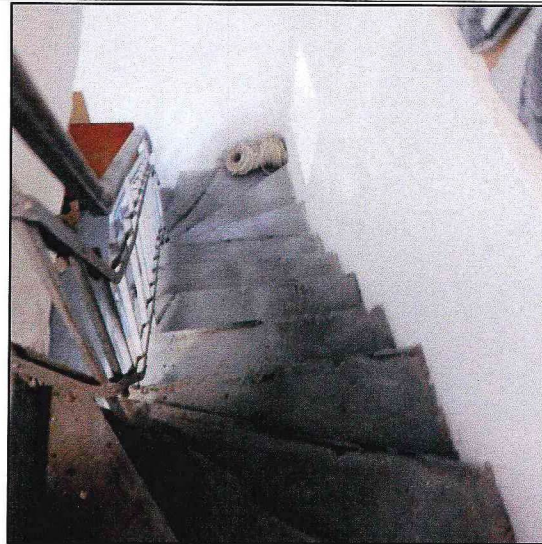


Оконные проемы имеют обрамление из одного ряда выступающей кирпичной кладки с расшивкой швов. Декор выполнен на всех фасадах Памятника.

<p>4.4. Декоративное оформление проемов (местоположение, материал, форма)</p>		<p>Декоративное оформление проемов, выполненных в двух боковых арочных нишах на восточном фасаде в виде П-образной рамы, обрамленной одним рядом тычковой кирпичной кладки с расшивкой швов.</p>
<p>V. Интерьеры:</p>		
<p>1</p> <p>5.1. Лестницы (местоположение, форма, материал)</p> <p>5.1.1. Межэтажная деревянная лестница (местоположение, форма, материал)</p>	<p>2</p> 	<p>3</p> <p>Межэтажная лестница поворотная с забежными ступенями. Ступени и перила деревянные. Поручни деревянные, профилированные. Стартовый столб квадратный в плане с шлемовидным оголовком с узким желобком по периметру. Межэтажная лестница выполнена в северной части здания. Ведет со второго этажа на второй, третий, четвертый.</p>



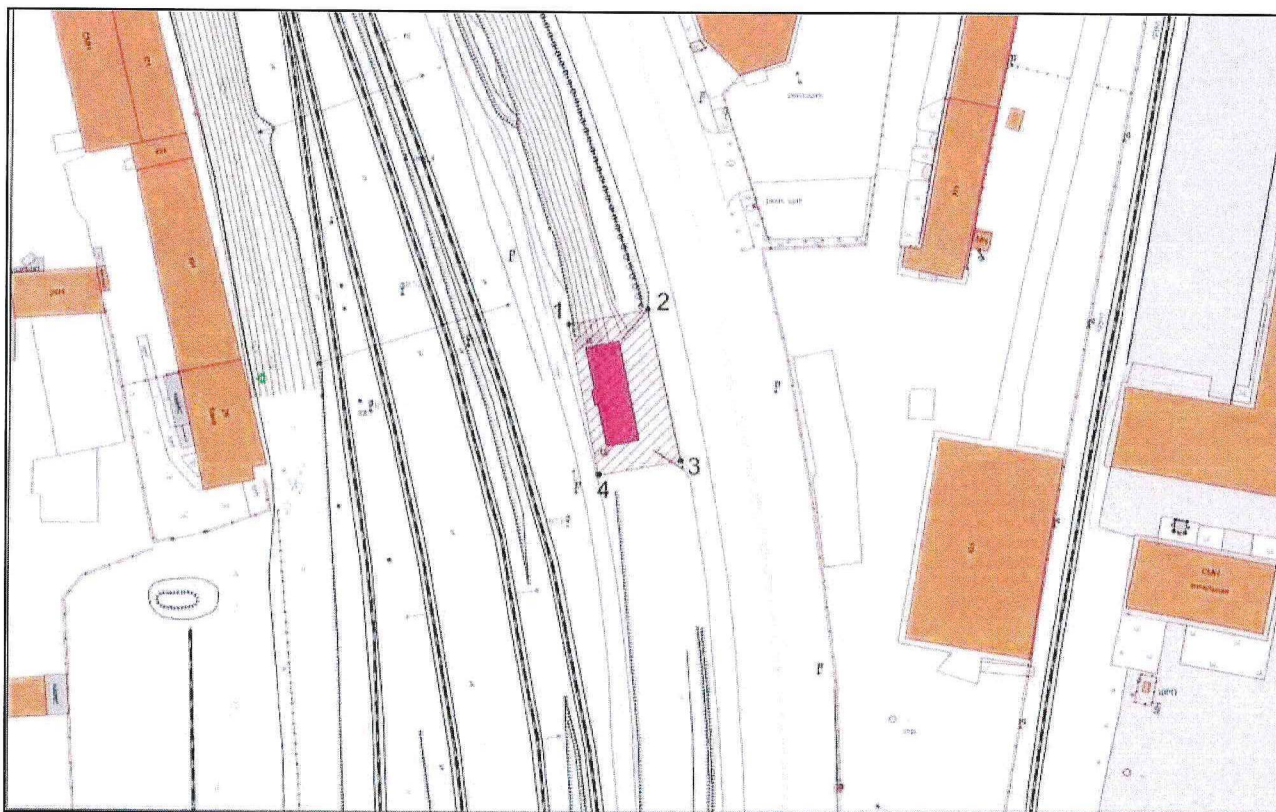
5.1.2. Межэтажная
бетонная лестница
(местоположение,
форма, материал)



Межэтажная лестница поворотная с забежными ступенями.
Ступени бетонные. Перила и поручни металлические.
Междуэтажная лестница выполнена в северной части здания. Ведет с первого этажа в подвал.

Г Р А Н И Ц Ы территории ОКН «Здание семафорной установки»

Глава 1. Схема границ территории ОКН «Здание семафорной установки»



Глава 2. Каталог координат характерных точек границы территории ОКН «Здание семафорной установки»

Таблица 2

№ п/п	Номер характерной точки	Координата		Средняя квадратическая погрешность местоположения характерных точек, м
		X	Y	
1	1	353 735,339	1 188 312,313	0,1
2	2	353 737,579	1 188 324,000	0,1
3	3	353 715,258	1 188 328,935	0,1
4	4	353 713,148	1 188 316,844	0,1
5	1	353 735,339	1 188 312,313	0,1

Глава 3. Режим использования территории ОКН «Здание семафорной установки»

1. В границах территории объекта культурного наследия запрещается:
 - 1) строительство объектов капитального строительства;
 - 2) увеличение объемно-пространственных характеристик объектов капитального строительства, существующих на территории объекта культурного наследия;
 - 3) проведение земляных, строительных, мелиоративных и иных работ, за исключением работ по сохранению объекта культурного наследия или его отдельных элементов, сохранению историко-градостроительной или природной среды объекта культурного наследия;
 - 4) ведение хозяйственной деятельности, не направленной на обеспечение функционирования объекта культурного наследия в современных условиях;
 - 5) ведение хозяйственной деятельности, противоречащей требованиям обеспечения сохранности объекта культурного наследия.
 2. В границах территории объекта культурного наследия разрешается:
 - 1) проведение работ по сохранению объекта культурного наследия;
 - 2) проведение работ по сохранению историко-градостроительной или природной среды объекта культурного наследия;
 - 3) ведение хозяйственной деятельности, не противоречащей требованиям обеспечения сохранности объекта культурного наследия и позволяющей обеспечить функционирование объекта культурного наследия в современных условиях.
-