



Государственная регистрация
от 06.12.2024 № ГР/990/2024

**МИНИСТЕРСТВО ГРАДОСТРОИТЕЛЬНОЙ ПОЛИТИКИ
КАЛИНИНГРАДСКОЙ ОБЛАСТИ**

П Р И К А З

05 декабря 2024 г. № 455
Калининград

**Об утверждении проекта планировки территории с проектом межевания
в его составе, предусматривающего размещение линейного объекта
регионального значения «Реконструкция автомобильной дороги
регионального или межмуниципального значения
Авангардное – «Гурьевск – Поддубное»**

По инициативе государственного казенного учреждения Калининградской области «Управление дорожного хозяйства Калининградской области» (далее – инициатор), в соответствии с частью 4 статьи 41.1, частью 2 статьи 42, частью 3 статьи 43, частью 3 статьи 45, частью 2 статьи 57 Градостроительного кодекса Российской Федерации, Правилами подготовки документации по планировке территории, подготовка которой осуществляется на основании решений уполномоченных федеральных органов исполнительной власти, исполнительных органов субъектов Российской Федерации и органов местного самоуправления, принятия решения об утверждении документации по планировке территории, внесения изменений в такую документацию, отмены такой документации или ее отдельных частей, признания отдельных частей такой документации не подлежащими применению, а также подготовки и утверждения проекта планировки территории в отношении территорий исторических поселений федерального и регионального значения, утвержденными постановлением Правительства Российской Федерации от 02 февраля 2024 года № 112, подпунктом 8 пункта 11, подпунктом 1 пункта 12 Положения о Министерстве градостроительной политики Калининградской области, утвержденного постановлением Правительства Калининградской области от 3 марта 2022 года № 107, результатами проверки документации по планировке территории, предусматривающей размещение линейного объекта регионального значения на соответствие требованиям, указанным в части 10 статьи 45 Градостроительного кодекса Российской Федерации от 19 ноября 2024 года № 8035-МГП **п р и к а з ы в а ю:**

1. Утвердить прилагаемый проект планировки территории с проектом межевания в его составе, предусматривающий размещение линейного объекта регионального значения «Реконструкция автомобильной дороги регионального

или межмуниципального значения Авангардное – «Гурьевск – Поддубное» (далее – документация по планировке территории).

2. Отделу документации по планировке территории Министерства градостроительной политики Калининградской области (Марковой И.А.) со дня вступления в силу настоящего приказа:

- 1) обеспечить хранение документации по планировке территории;
- 2) в течение пяти рабочих дней направить уведомление об утверждении документации по планировке территории (далее – уведомление) инициатору;
- 3) в течении семи дней направить уведомление в администрацию муниципального образования «Гурьевский муниципальный округ Калининградской области»;
- 4) в течение семи дней обеспечить размещение документации по планировке территории на сайте Министерства градостроительной политики Калининградской области в информационно-телекоммуникационной сети «Интернет» по адресу: <https://mingrad.gov39.ru>;
- 5) в течение пяти рабочих дней направить в государственное бюджетное учреждение «Калининградской области «Центр кадастровой оценки и мониторинга недвижимости» сведения, документы, материалы для размещения в государственной информационной системе обеспечения градостроительной деятельности.

3. Приказ подлежит государственной регистрации.

4. Приказ вступает в силу со дня его официального опубликования.

Министр



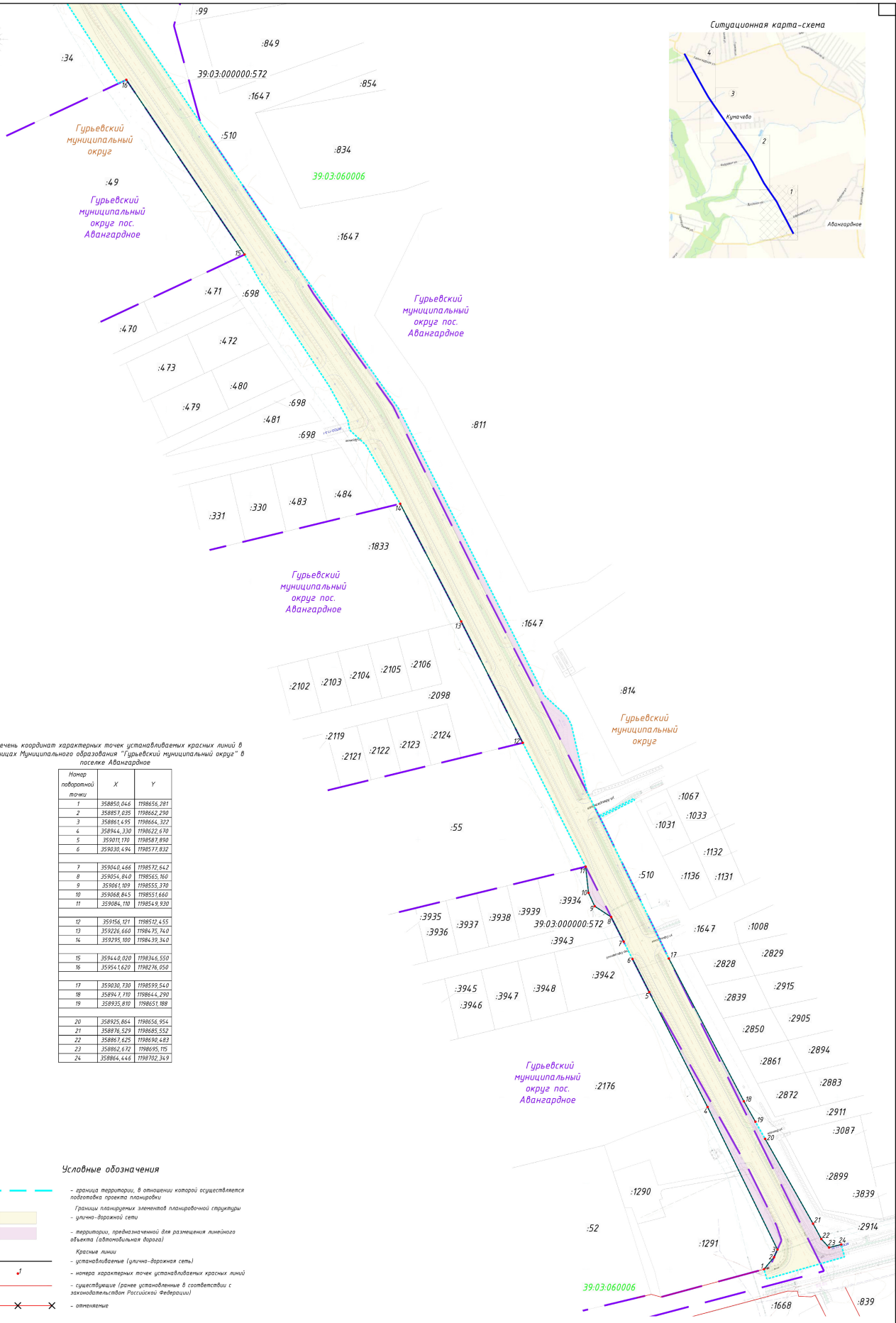
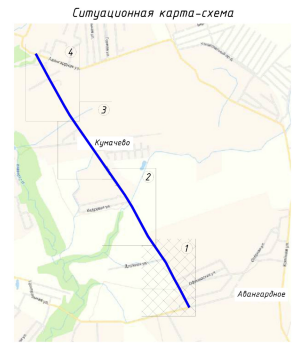
К.А. Подскребкина

УТВЕРЖДЕН
приказом Министерства
градостроительной политики
Калининградской области
от 05 декабря 2024 г. № 455

**ПРОЕКТ ПЛАНИРОВКИ ТЕРРИТОРИИ С ПРОЕКТОМ МЕЖЕВАНИЯ
В ЕГО СОСТАВЕ, ПРЕДУСМАТРИВАЮЩИЙ РАЗМЕЩЕНИЕ
ЛИНЕЙНОГО ОБЪЕКТА РЕГИОНАЛЬНОГО ЗНАЧЕНИЯ
«РЕКОНСТРУКЦИЯ АВТОМОБИЛЬНОЙ ДОРОГИ РЕГИОНАЛЬНОГО
ИЛИ МЕЖМУНИЦИПАЛЬНОГО ЗНАЧЕНИЯ
АВАНГАРДНОЕ – «ГУРЬЕВСК – ПОДДУБНОЕ»**

**1. ОСНОВНАЯ ЧАСТЬ
ПРОЕКТА ПЛАНИРОВКИ ТЕРРИТОРИИ.**

**РАЗДЕЛ 1 «ПРОЕКТ ПЛАНИРОВКИ ТЕРРИТОРИИ.
ГРАФИЧЕСКАЯ ЧАСТЬ»**



Перечень координат характерных точек устанавливаемых красных линий в границах Муниципального образования "Гурьевский муниципальный округ" в поселке Авангардное

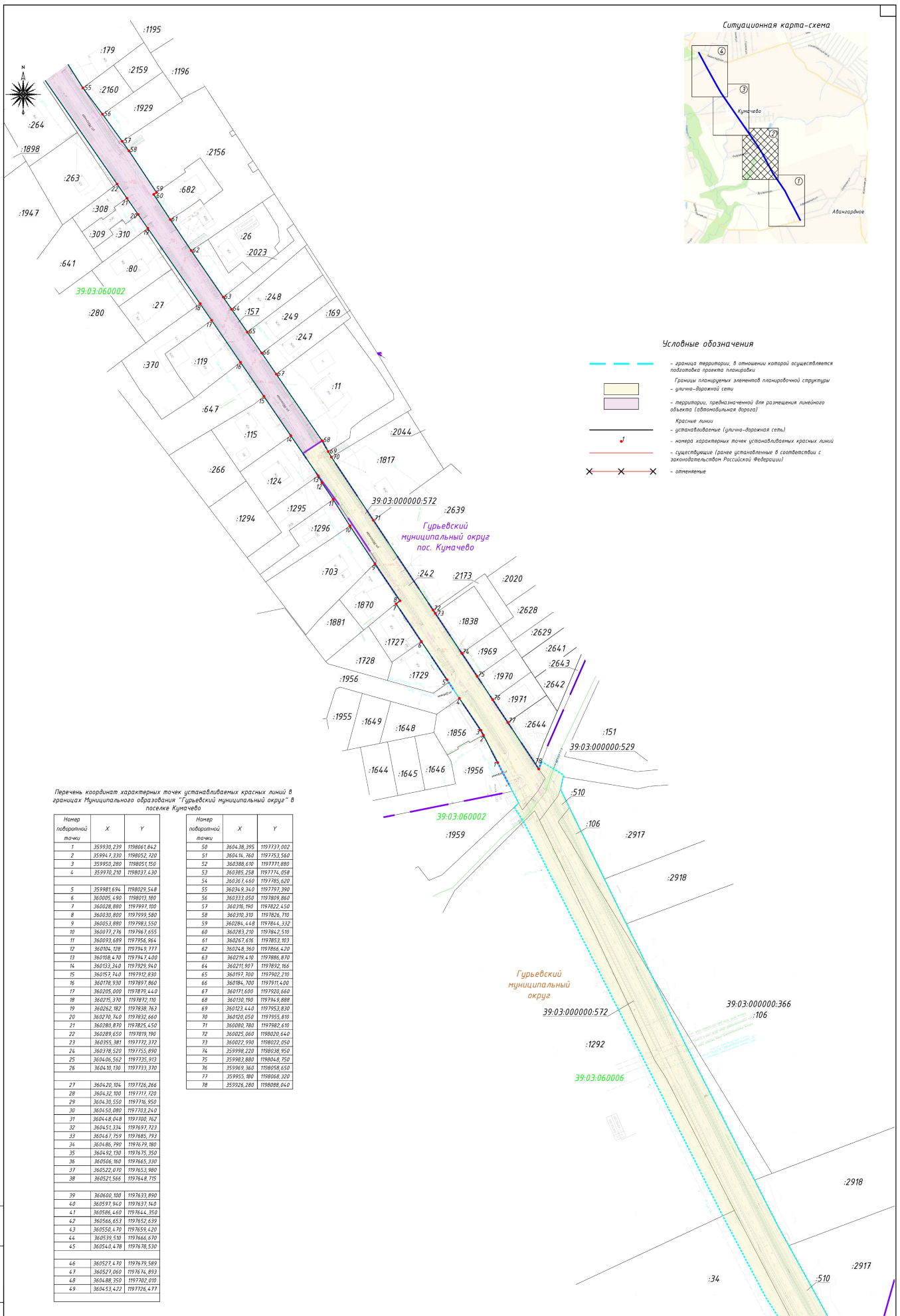
Номер поворотной точки	X	Y
1	358850,046	1198575,281
2	358851,025	1198662,295
3	358861,495	1198664,322
4	358944,330	1198622,670
5	359011,170	1198587,890
6	359030,474	1198571,832
7	359040,466	1198572,642
8	359054,840	1198565,160
9	359061,109	1198555,370
10	359068,865	1198551,660
11	359064,10	1198549,190
12	359156,121	1198512,455
13	359226,660	1198475,740
14	359295,100	1198439,340
15	359440,020	1198345,550
16	359541,620	1198276,050
17	359630,730	1198199,540
18	359671,110	1198164,290
19	359935,810	1198051,188
20	358925,864	1198056,954
21	358916,529	1198066,552
22	358867,625	1198090,483
23	358862,672	1198095,115
24	358864,446	1198102,349

Условные обозначения










- граница территории, в отношении которой осуществляется подготовка проекта планировки
- Границы планировочных элементов планировочной структуры
- территории, предназначенной для размещения линейного объекта (автономный объект)
- Красные линии
- устанавливаемые (улично-дорожная сеть)
- номера характерных точек устанавливаемых красных линий
- существующие (границы устанавливаемые в соответствии с законодательством Российской Федерации)
- отступление

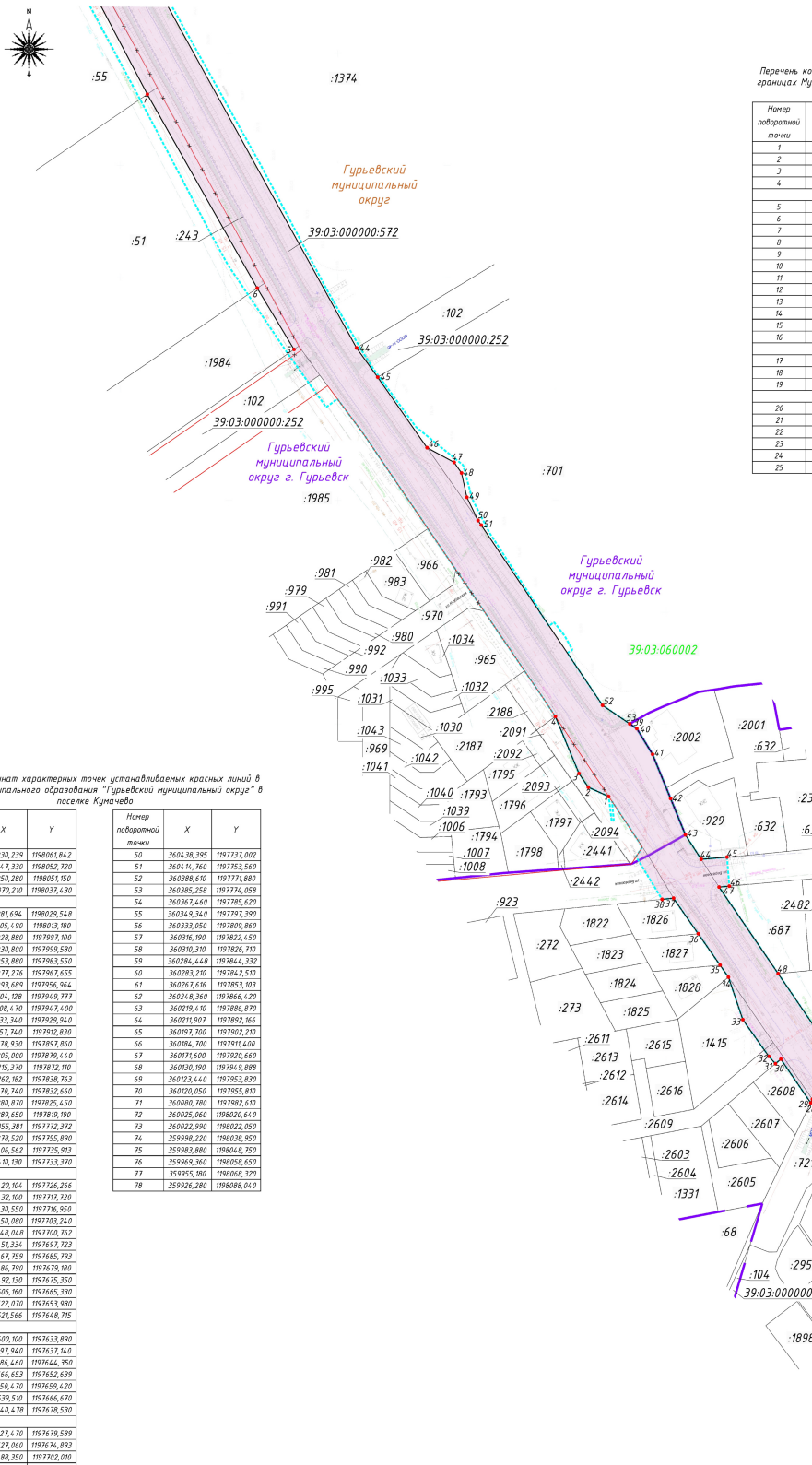
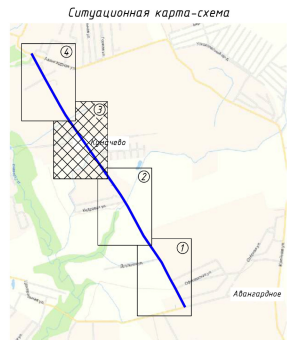
ИЗМ.						Лист			Пл. 1		
Изм.	Кол. уч.	Лист	Масштаб	Подпись	Дата	Содерж.	Лист	Листов	Содерж.	Лист	Листов
Разработчик	Специальность	10.24	10.24			Основная часть проекта планировки территории. Графическая часть	Пл. 1	Пл. 1	Пл. 1	Пл. 1	4
Проверенный	Специальность	10.24	10.24								
Генеральный директор	Специальность	10.24	10.24								

Экземпляр
№ п/п
Листов в сборе
Всего шт. в изд.



Условные обозначения

-  - границы территории, в отношении которой осуществляется подготовка проекта планировки
-  - границы планировочных элементов планировочной структуры
-  - улица-дорожная сеть
-  - территория, предназначенная для размещения линейного объекта (автономная дорога)
-  - Кварталы леса
-  - устанавливаемые (улицо-дорожная сеть)
-  - номера характерных точек устанавливаемых красных линий
-  - существующие (границы установления в соответствии с законодательством Российской Федерации)
-  - отметки



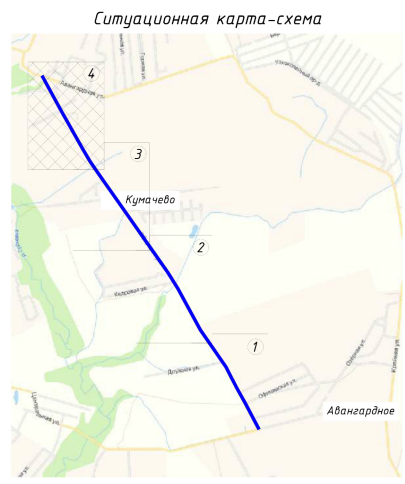
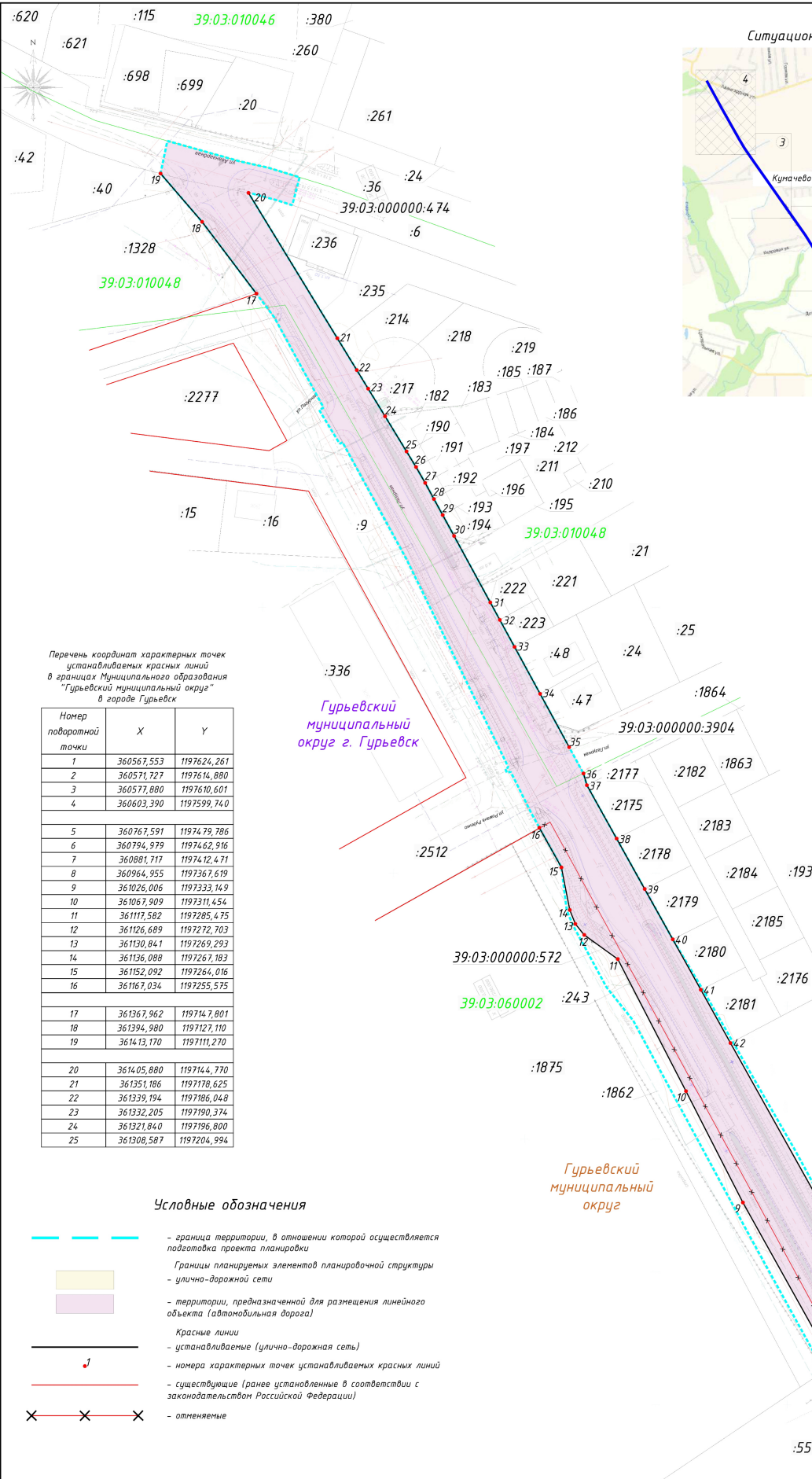
Перечень координат характерных точек устанавливаемых красных линий в границах Муниципального образования "Гурьевский муниципальный округ" в городе Гурьевск

Номер государственной точки	X	Y	Номер государственной точки	X	Y
1	360567.553	1197626.261	26	361302.726	1197208.622
2	360571.727	1197616.880	27	361296.763	1197212.095
3	360571.880	1197616.607	28	361290.696	1197215.432
4	360603.390	1197599.740	29	361284.660	1197218.900
			30	361276.790	1197223.120
5	360761.591	1197478.786	31	361251.790	1197236.897
6	360764.979	1197462.916	32	361245.230	1197240.530
7	360801.117	1197412.471	33	361225.040	1197246.160
8	360904.955	1197361.610	34	361211.470	1197255.880
9	361026.006	1197333.169	35	361197.241	1197266.945
10	361067.909	1197311.654			
11	361117.582	1197285.475	36	361187.430	1197272.400
12	361126.689	1197272.703	37	361183.010	1197273.710
13	361130.841	1197269.293	38	361162.243	1197285.019
14	361136.888	1197261.183	39	361143.938	1197295.125
15	361152.092	1197264.016	40	361125.030	1197306.420
16	361167.634	1197255.575	41	361106.650	1197317.120
17	361167.262	1197174.801	42	361096.010	1197328.420
18	361194.980	1197172.110	43	361097.450	1197309.950
19	361413.170	1197111.270	44	361068.240	1197308.520
			45	361055.160	1197318.200
			46	361023.599	1197340.873
20	361405.880	1197144.770	47	361017.071	1197353.274
21	361381.186	1197178.625	48	361012.289	1197356.939
22	361339.194	1197186.048	49	361011.424	1197359.126
23	361332.205	1197190.374	50	361009.046	1197364.259
24	361321.840	1197196.800	51	361008.970	1197365.750
25	361308.587	1197204.594	52	361008.350	1197371.420
			53	361008.100	1197333.890

Перечень координат характерных точек устанавливаемых красных линий в границах Муниципального образования "Гурьевский муниципальный округ" в поселке Куначево

Номер государственной точки	X	Y	Номер государственной точки	X	Y
1	359930.239	1198061.842	50	360438.395	1197737.002
2	35994.730	1198052.720	51	360474.760	1197753.560
3	359950.280	1198051.150	52	360386.610	1197771.880
4	359970.270	1198037.430	53	360383.258	1197774.058
			54	360367.460	1197785.620
5	359981.694	1198029.548	55	360346.340	1197797.390
6	360005.450	1198015.180	56	360332.050	1197809.860
7	360008.880	1197997.100	57	360316.790	1197822.450
8	360030.800	1197999.580	58	360270.270	1197826.710
9	360053.880	1197983.550	59	360284.448	1197844.232
10	360077.276	1197967.655	60	360283.210	1197847.510
11	360093.689	1197956.964	61	360267.618	1197853.103
12	360104.018	1197949.777	62	360244.360	1197864.470
13	360108.470	1197934.400	63	360270.470	1197886.870
14	360133.340	1197929.940	64	360211.907	1197892.166
15	360157.740	1197912.830	65	360212.700	1197902.210
16	360178.930	1197897.860	66	360198.700	1197911.460
17	360205.000	1197879.440	67	360171.000	1197920.660
18	360215.270	1197872.110	68	360150.790	1197949.898
19	360262.182	1197838.763	69	360123.440	1197953.830
20	360276.740	1197832.660	70	360120.050	1197955.810
21	360280.870	1197825.450	71	360080.780	1197982.610
22	360289.650	1197819.190	72	360025.060	1198020.640
23	360355.381	1197772.372	73	360022.590	1198022.050
24	360378.520	1197755.890	74	359998.220	1198038.950
25	360406.562	1197735.913	75	359982.880	1198048.750
26	360410.190	1197733.370	76	359969.360	1198058.670
			77	359951.380	1198068.230
27	360410.104	1197726.266	78	359926.280	1198068.040
28	360432.100	1197717.720			
29	360430.550	1197716.950			
30	360450.080	1197703.240			
31	360448.048	1197700.762			
32	360451.324	1197697.723			
33	360467.759	1197685.793			
34	360486.790	1197679.180			
35	360492.190	1197675.350			
36	360506.160	1197665.290			
37	360522.070	1197653.980			
38	360521.565	1197648.715			
39	360660.100	1197633.890			
40	360597.840	1197631.140			
41	360586.460	1197644.350			
42	360566.653	1197652.639			
43	360558.470	1197659.420			
44	360539.510	1197666.670			
45	360548.478	1197678.530			
46	360574.770	1197678.589			
47	360527.060	1197674.893			
48	360488.250	1197702.070			

Лист 1 из 1
Дата: 08.08.2018



Перечень координат характерных точек устанавливаемых красных линий в границах Муниципального образования "Гурьевский муниципальный округ" в городе Гурьевск

Номер поворотной точки	X	Y
26	361302,726	1197208,622
27	361296,763	1197212,095
28	361290,696	1197215,432
29	361284,660	1197218,780
30	361276,790	1197223,120
31	361251,790	1197236,897
32	361245,230	1197240,530
33	361235,040	1197246,160
34	361217,410	1197255,880
35	361197,341	1197266,945
36	361187,430	1197272,400
37	361183,010	1197273,710
38	361162,945	1197285,019
39	361143,978	1197295,725
40	361125,030	1197306,420
41	361106,050	1197317,120
42	361086,010	1197328,420
43	360977,450	1197389,950
44	360768,240	1197508,520
45	360755,160	1197518,200
46	360723,599	1197540,873
47	360717,071	1197553,314
48	360712,289	1197556,699
49	360701,424	1197559,136
50	360691,046	1197564,259
51	360688,970	1197565,750
52	360608,350	1197621,420
53	360600,100	1197633,890

Перечень координат характерных точек устанавливаемых красных линий в границах Муниципального образования "Гурьевский муниципальный округ" в городе Гурьевск

Номер поворотной точки	X	Y
1	360567,553	1197624,261
2	360571,727	1197614,880
3	360577,880	1197610,601
4	360603,390	1197599,740
5	360767,591	1197479,786
6	360794,979	1197462,916
7	360881,717	1197412,471
8	360964,955	1197367,619
9	361026,006	1197333,149
10	361067,909	1197311,454
11	361117,582	1197285,475
12	361126,689	1197272,703
13	361130,841	1197269,293
14	361136,088	1197267,183
15	361152,092	1197264,016
16	361167,034	1197255,575
17	361367,962	1197147,801
18	361394,980	1197127,110
19	361413,170	1197111,270
20	361405,880	1197144,770
21	361351,186	1197178,625
22	361339,194	1197186,048
23	361332,205	1197190,374
24	361321,840	1197196,800
25	361308,587	1197204,994

Условные обозначения

- граница территории, в отношении которой осуществляется подготовка проекта планировки
- границы планируемых элементов планировочной структуры
- улочно-дорожная сеть
- территории, предназначенной для размещения линейного объекта (автомобильная дорога)
- Красные линии
- устанавливаемые (улочно-дорожная сеть)
- номера характерных точек устанавливаемых красных линий
- существующие (ранее установленные в соответствии с законодательством Российской Федерации)
- отменяемые

Гурьевский муниципальный округ

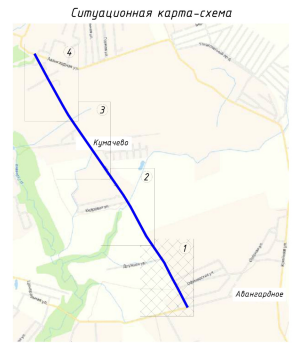
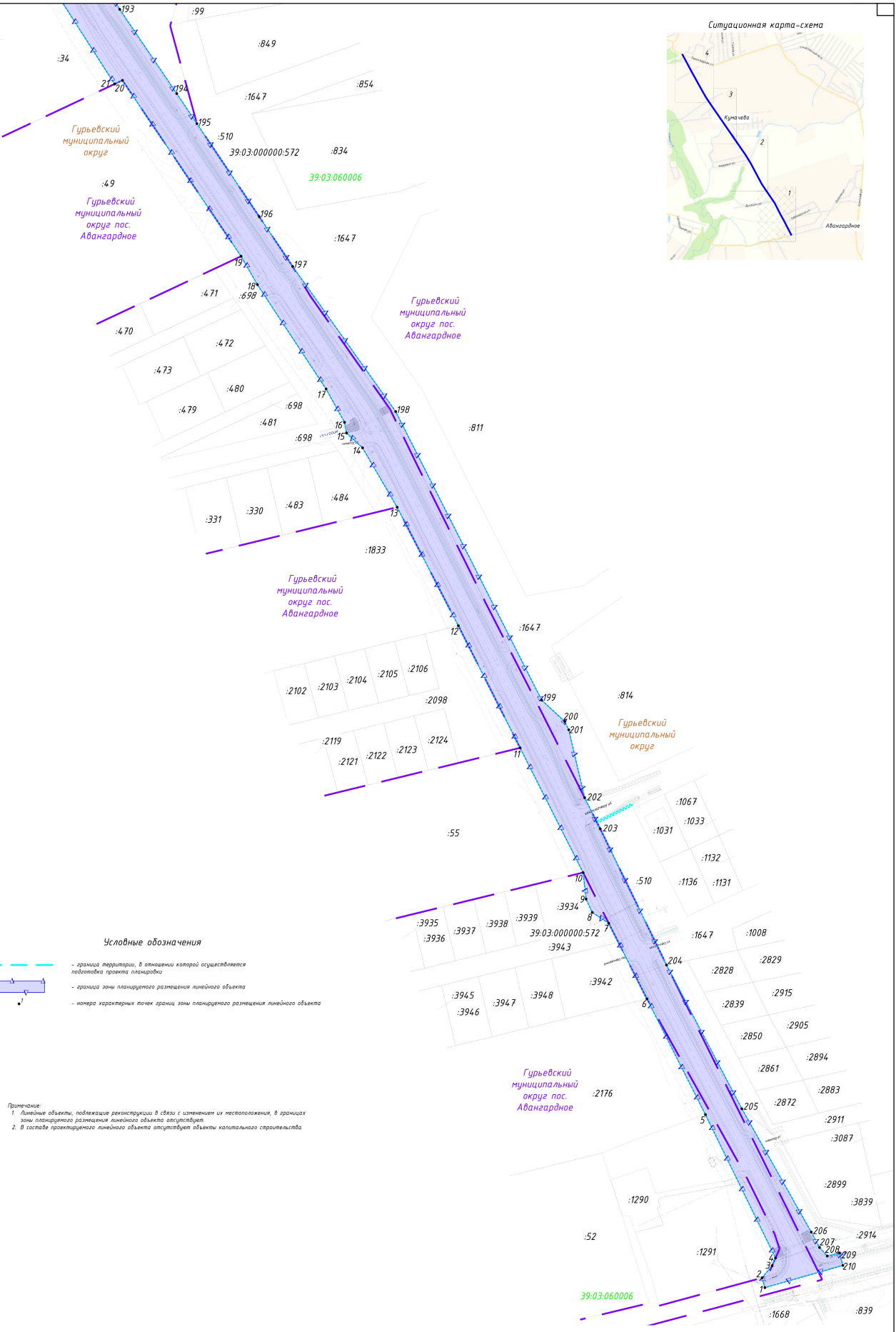
Гурьевский муниципальный округ г. Гурьевск

Изм. № подл. Подпись и дата

Изм. Кол.ч. Лист № док. Подпись Дата

ППТ-1

Лист 4



Условные обозначения

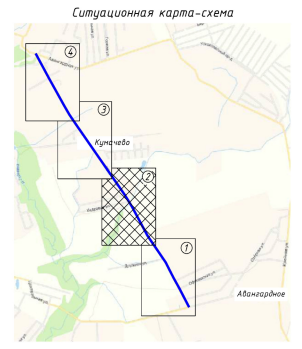
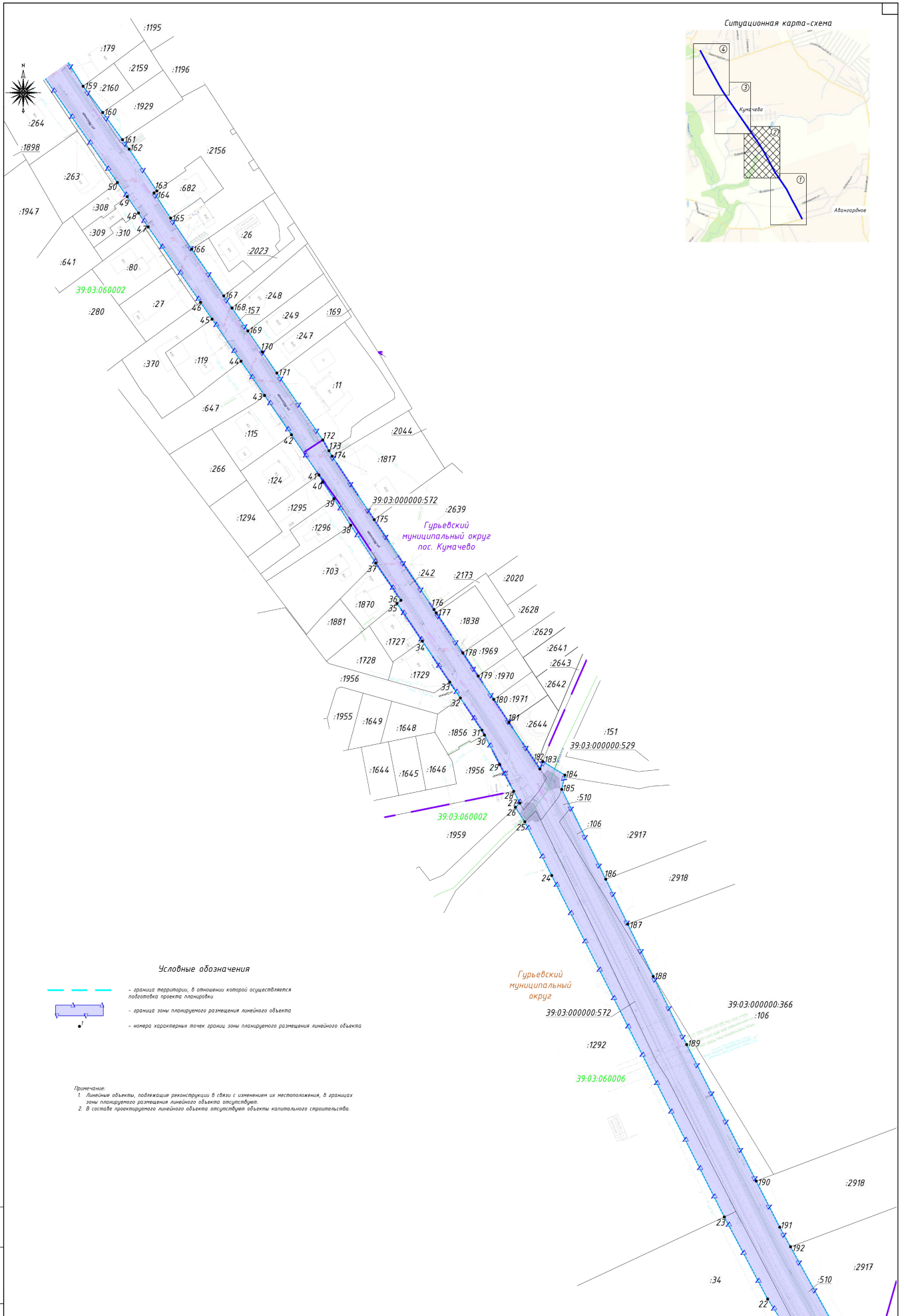
- граница территории, в отношении которой осуществляется подготовка проекта планировки
- граница зоны планируемого размещения линейного объекта
- номера характерных точек границы зоны планируемого размещения линейного объекта

Примечание:
 1. Линейные объекты, подлежащие реконструкции в связи с изменением их местоположения, в границах зоны планируемого размещения линейного объекта отсутствуют.
 2. В составе проекционного линейного объекта отсутствуют объекты капитального строительства.




Имя						Лист			Дата			Подпись			
Имя	Кол.ч	Лист	МДок	МДок	Подпись	Дата	Имя	Лист	Дата	Имя	Лист	Дата	Имя	Лист	Дата
Разработчик	1	1	1	1	1	10.24	Степанов	1	10.24	Степанов	1	10.24	Степанов	1	10.24
Проверенный	1	1	1	1	1	10.24	Степанов	1	10.24	Степанов	1	10.24	Степанов	1	10.24
Ген.пр.	1	1	1	1	1	10.24	Степанов	1	10.24	Степанов	1	10.24	Степанов	1	10.24

Составлено:
 Имя Фамилия Имя Отчество
 Дата: 10.24

ПТТ-2
 Проект планировки территории с проектом застройки в виде газификации, градостроительный регламент линейного объекта регионального значения «Инженерная автомобильная дорога регионального значения «Авангардное - Гурьевск - Поддубное»
 Основная часть проекта планировки территории. Графическая часть
 ПТТ ПТТ-2 4

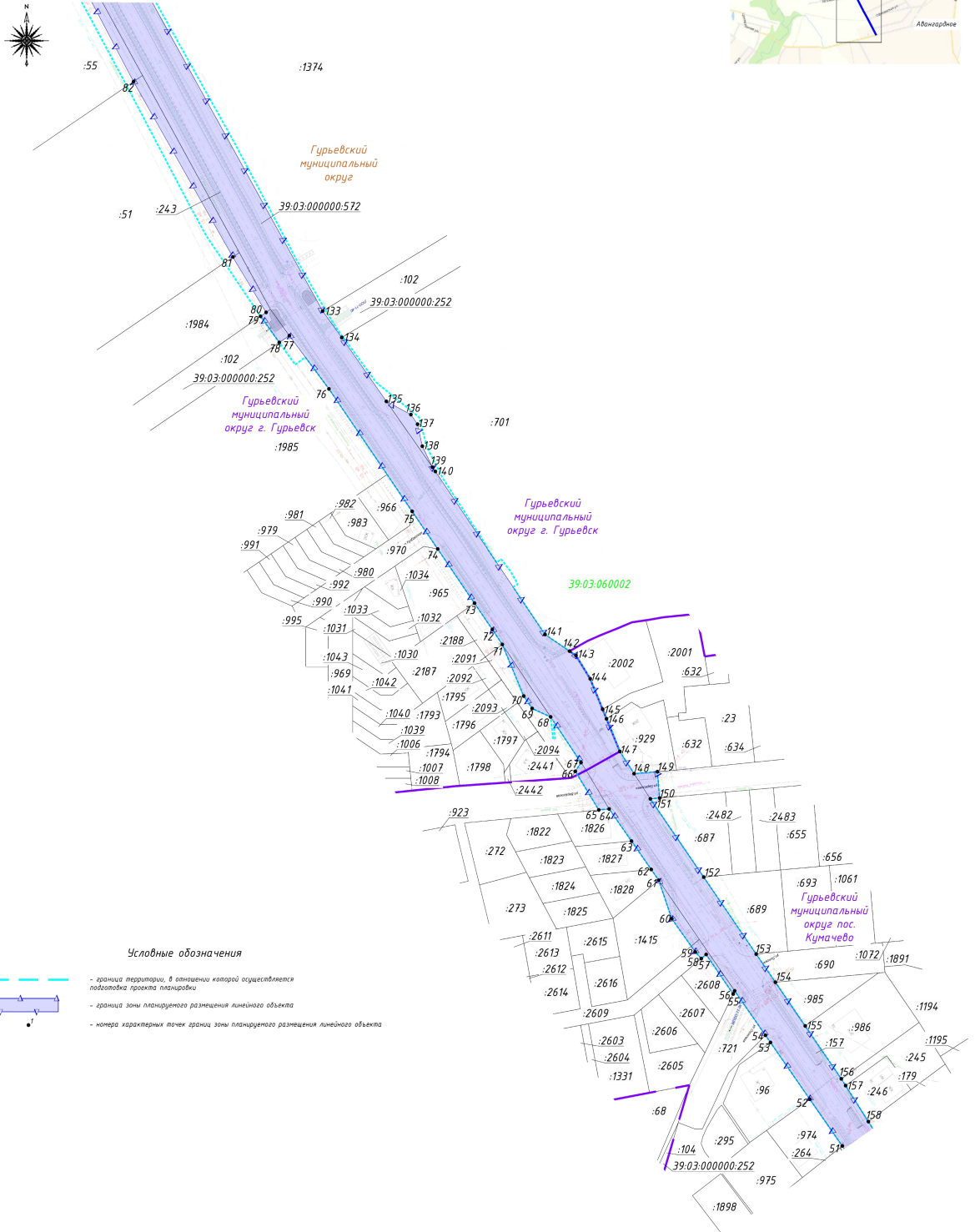
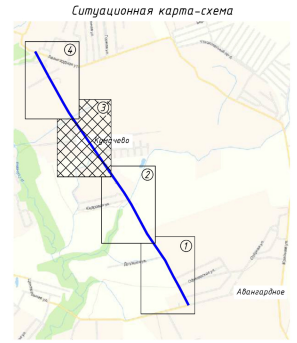


Условные обозначения

-  - граница территории, в отношении которой осуществляется подготовка проекта планировки
-  - граница зоны планировочного размещения линейного объекта
-  - номера характерных точек границ зоны планировочного размещения линейного объекта

Примечание:
 1. Лесные объекты, подлежащие реконструкции в связи с изменением их местоположения, в границах зоны планировочного размещения линейного объекта отсутствуют.
 2. В составе проектируемого линейного объекта отсутствуют объекты капитального строительства.

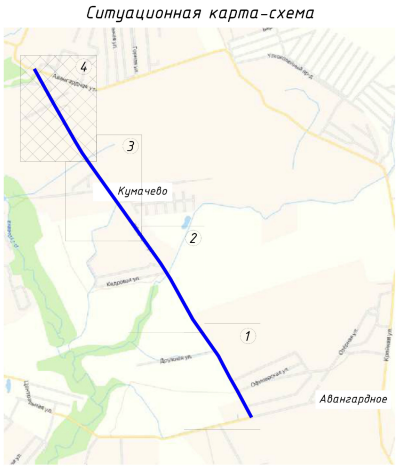
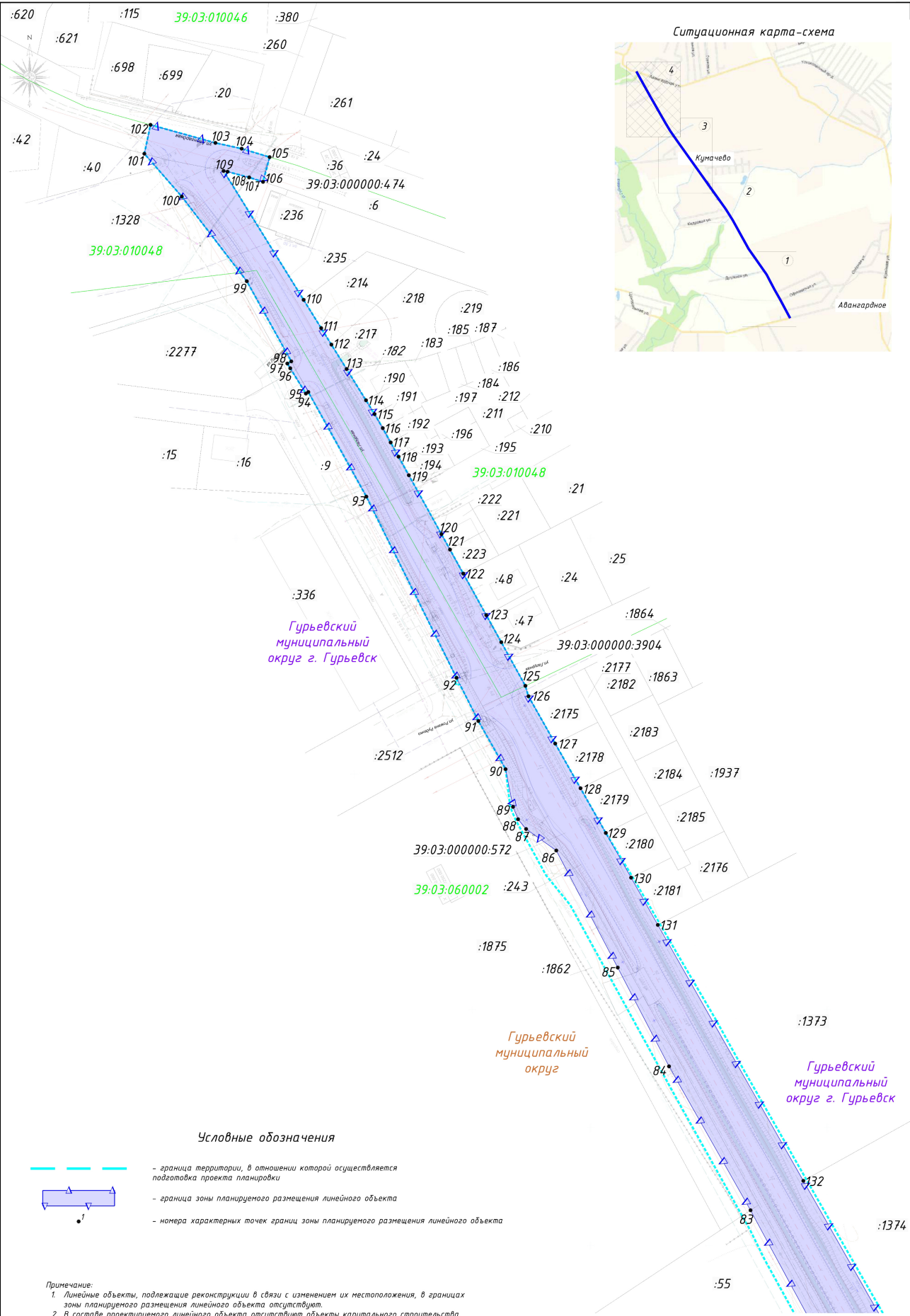
Лист: 1/1
 План: 1:500
 Дата: 10.05.2024





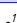
Условные обозначения

- граница территории, в отношении которой осуществляется подготовка проекта планировки
- граница зоны планируемого размещения линейного объекта
- номера характерных точек границы зоны планируемого размещения линейного объекта

Примечание:
 1. Линейные объекты, подлежащие реконструкции в связи с изменением их местоположения, в границах зоны планируемого размещения линейного объекта отсутствуют.
 2. В составе проектируемого линейного объекта отсутствуют объекты капитального строительства.



Условные обозначения

-  - граница территории, в отношении которой осуществляется подготовка проекта планировки
-  - граница зоны планируемого размещения линейного объекта
-  - номера характерных точек границ зоны планируемого размещения линейного объекта

Примечание:
 1. Линейные объекты, подлежащие реконструкции в связи с изменением их местоположения, в границах зоны планируемого размещения линейного объекта отсутствуют.
 2. В составе проектируемого линейного объекта отсутствуют объекты капитального строительства.

Ивл. № град. | Подпись и дата | Взам. инв. №

Изм.	Кол.уч.	Лист	№ док.	Подпись	Дата	Лист
						4

ПТ-2

РАЗДЕЛ 2. ПОЛОЖЕНИЕ О РАЗМЕЩЕНИИ ЛИНЕЙНЫХ ОБЪЕКТОВ

2.1. Наименование, основные характеристики (категория, протяженность, проектная мощность, пропускная способность, грузонапряженность, интенсивность движения) и назначение планируемых для размещения линейных объектов

Рисунок 1

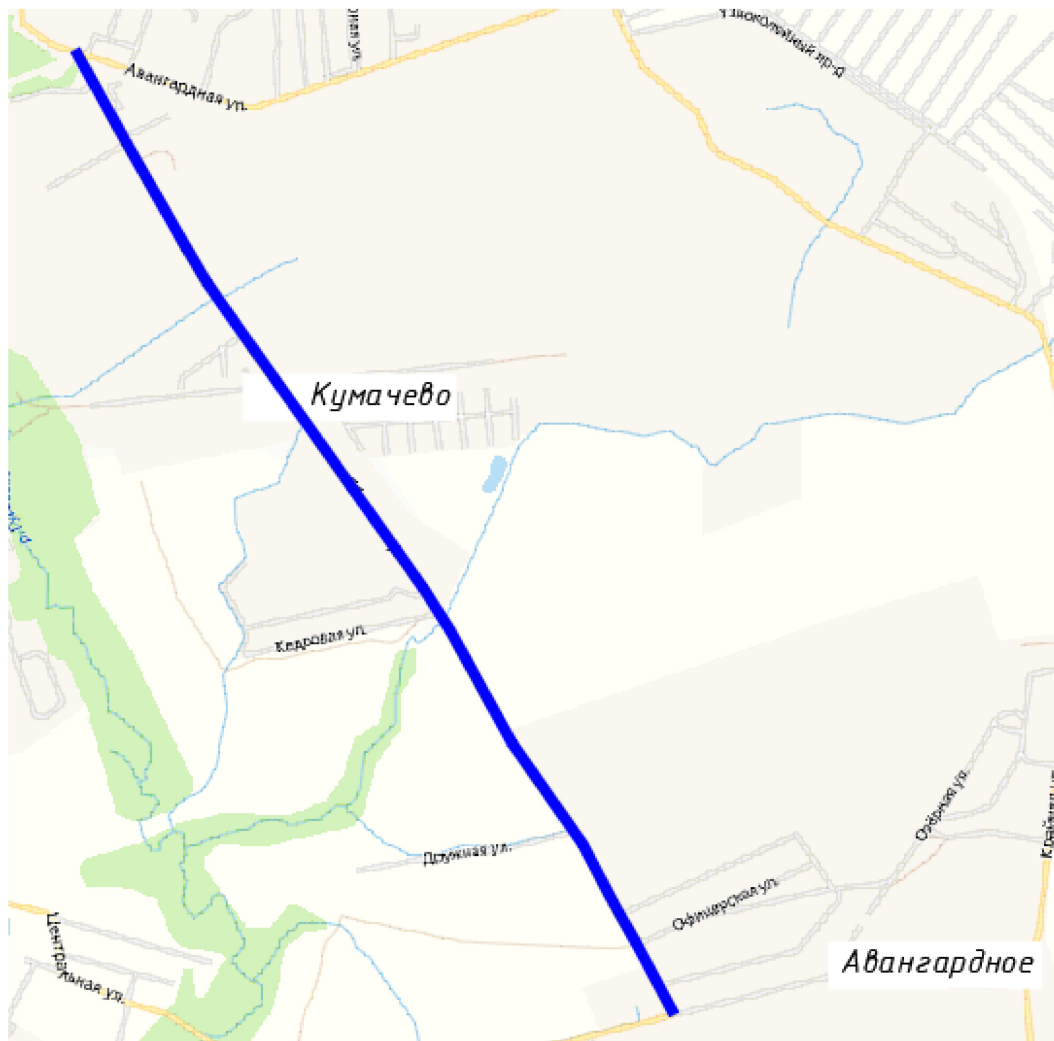


Рисунок 1 – Обзорная карта расположения линейного объекта

Таблица 1

№ п/п	Наименование показателей и проектных решений	До реконструкции	После реконструкции
1	2	3	4
1	Категория объекта	V	IV ¹
2	Протяжённость участка проектирования	2947 м	3005 м
3	Расчётная скорость движения	50 км/ч	80 км/ч ²
4	Число полос движения	1-2	2
5	Ширина проезжей части	3,72 – 6,13 м	6,0 м

1	2	3	4
6	Ширина полосы движения	3 - 3,72 м	3,0 м
7	Ширина пешеходной части тротуара	1,5 – 2,0 м	1,5 - 2,0 м
8	Тип дорожной одежды	Капитальный	Капитальный
9	Материал покрытия проезжей части	Асфальтобетон	Асфальтобетон
10	Расчётные нагрузки: - для расчёта дорожной одежды - для расчёта несущих конструкций искусственных сооружений	115 кН	115 кН А14, Н14
11	Наименование сооружения	Автомоби́лая дорога Авангардное – «Гурьевск – Поддубное»	Автомоби́лая дорога Авангардное – «Гурьевск – Поддубное»
12	Общая протяжённость сооружения	3900 м	3005 м

¹В связи с прохождением участка проектирования в границах населённых пунктов применяются расчетные параметры свода правил СП 42.13330.2016 «Градостроительство. Планировка и застройка городских и сельских поселений. Актуализированная редакция СНиП 2.07.01-89*», утвержденных Приказом Министерства строительства и жилищно-коммунального хозяйства Российской Федерации от 30 декабря 2016 года №1034/пр, улица в пределах пос. Авангардное, пос. Кумачево отнесена к категории «основная улица сельского поселения», в пределах г. Гурьевск – «улицы районного значения».

²Для участков дороги, проходящих в населенных пунктах, расчетную скорость принимаем 50 км/ч для улиц районного значения и 60 км/ч для основных улиц сельского поселения.

Общая протяжённость автомобильной дороги после реконструкции изменяется с 3900 м до 3005 м.

Интенсивность движения автотранспорта

Таблица 2

№ п/п	Вид автомобиля	Текущее положение
		авт./сут
1	Легковые	409
2	Автофургоны и микроавтобусы массой до 3,5 т	140
3	Грузовые массой от 3,5 до 12 т	16
4	Всего авт./сут.	565

2.2. Перечень субъектов Российской Федерации, перечень муниципальных районов, городских округов в составе субъектов Российской Федерации, перечень поселений, населенных пунктов, внутригородских территорий городов федерального значения, на территориях которых устанавливаются зоны планируемого размещения линейных объектов

Субъект РФ – Калининградская область.

Муниципальное образование – Гурьевский муниципальный округ Калининградской области.

Город Гурьевск, поселок Кумачево и поселок Авангардное, частично расположен вне границ населенных пунктов.

2.3. Перечень координат характерных точек границ зон планируемого размещения линейного объекта

Таблица 3

Номер поворотной точки	X	Y	1	2	3
1	2	3			
1	358844,414	1198658,012	53	360406,562	1197735,913
2	358850,046	1198656,281	54	360410,130	1197733,370
3	358857,035	1198662,290	55	360432,100	1197717,720
4	358861,495	1198664,322	56	360430,550	1197716,950
5	358944,330	1198622,670	57	360450,080	1197703,240
6	359011,170	1198587,890	58	360448,048	1197700,762
7	359054,840	1198565,160	59	360451,334	1197697,723
8	359061,109	1198555,370	60	360467,759	1197685,793
9	359068,845	1198551,660	61	360486,790	1197679,180
10	359084,110	1198549,930	62	360492,130	1197675,350
11	359156,121	1198512,455	63	360506,160	1197665,330
12	359226,660	1198475,740	64	360522,070	1197653,980
13	359295,100	1198439,340	65	360521,566	1197648,715
14	359329,398	1198418,779	66	360540,643	1197636,811
15	359337,961	1198409,243	67	360545,010	1197639,680
16	359344,133	1198408,062	68	360567,553	1197624,261
17	359363,390	1198397,102	69	360571,727	1197614,880
18	359423,680	1198356,251	70	360577,880	1197610,601
19	359440,020	1198346,550	71	360603,390	1197599,740
20	359541,620	1198276,050	72	360610,800	1197594,690
21	359539,481	1198271,356	73	360623,820	1197585,600
22	359597,838	1198232,911	74	360650,580	1197566,940
23	359648,675	1198205,351	75	360669,194	1197553,963
24	359860,240	1198095,494	76	360729,780	1197511,710
25	359893,555	1198078,444	77	360756,090	1197491,580
26	359902,569	1198072,426	78	360752,699	1197486,476
27	359905,140	1198075,240	79	360765,672	1197476,962
28	359912,450	1198071,340	80	360767,591	1197479,786
29	359929,080	1198062,460	81	360794,979	1197462,916
30	359947,330	1198052,720	82	360881,717	1197412,471
31	359950,280	1198051,150	83	360964,955	1197367,619
32	359970,210	1198037,430	84	361026,006	1197333,149
33	359980,110	1198030,630	85	361067,909	1197311,454
34	360005,490	1198013,180	86	361117,582	1197285,475
35	360028,880	1197997,100	87	361126,689	1197272,703
36	360030,800	1197999,580	88	361130,841	1197269,293
37	360053,880	1197983,550	89	361136,088	1197267,183
38	360077,276	1197967,655	90	361152,092	1197264,016
39	360093,689	1197956,964	91	361172,518	1197252,520
40	360104,128	1197949,777	92	361190,842	1197243,272
41	360108,470	1197947,400	93	361267,700	1197205,140
42	360133,340	1197929,940	94	361312,062	1197180,611
43	360157,740	1197912,830	95	361311,421	1197179,569
44	360178,930	1197897,860	96	361322,162	1197172,962
45	360205,000	1197879,440	97	361324,169	1197171,728
46	360215,370	1197872,110	98	361325,095	1197173,403
47	360262,182	1197838,763	99	361359,110	1197154,580
48	360270,740	1197832,660	100	361394,980	1197127,110
49	360280,870	1197825,450	101	361413,170	1197111,270
50	360289,650	1197819,190	102	361425,440	1197113,880
51	360355,381	1197772,372	103	361417,780	1197141,320
52	360378,520	1197755,890	104	361415,330	1197152,420
			105	361411,735	1197164,255
			106	361401,235	1197161,445
			107	361403,120	1197155,590

1	2	3
108	361405,560	1197146,420
109	361405,880	1197144,770
110	361351,186	1197178,625
111	361339,194	1197186,048
112	361332,205	1197190,374
113	361321,840	1197196,800
114	361308,587	1197204,994
115	361302,726	1197208,622
116	361296,763	1197212,095
117	361290,696	1197215,432
118	361284,660	1197218,780
119	361276,790	1197223,120
120	361251,790	1197236,897
121	361245,230	1197240,530
122	361235,040	1197246,160
123	361217,410	1197255,880
124	361205,960	1197262,200
125	361187,430	1197272,400
126	361183,010	1197273,710
127	361162,945	1197285,019
128	361143,978	1197295,725
129	361125,030	1197306,420
130	361106,050	1197317,120
131	361086,010	1197328,420
132	360977,450	1197389,950
133	360768,240	1197508,520
134	360755,160	1197518,200
135	360723,599	1197540,873
136	360717,071	1197553,314
137	360712,289	1197556,699
138	360701,424	1197559,136
139	360691,046	1197564,259
140	360688,970	1197565,750
141	360608,350	1197621,420
142	360600,100	1197633,890
143	360597,940	1197637,140
144	360586,460	1197644,350
145	360571,340	1197650,690
146	360566,653	1197652,639
147	360550,470	1197659,420
148	360539,510	1197666,670
149	360540,478	1197678,530
150	360527,470	1197679,589
151	360527,060	1197674,893
152	360488,350	1197702,010
153	360450,320	1197728,650
154	360436,390	1197738,407
155	360414,760	1197753,560
156	360388,610	1197771,880
157	360385,258	1197774,058
158	360367,460	1197785,620
159	360349,340	1197797,390
160	360333,050	1197809,860

1	2	3
161	360316,190	1197822,450
162	360310,310	1197826,710
163	360284,448	1197844,332
164	360283,210	1197842,510
165	360267,616	1197853,103
166	360248,360	1197866,420
167	360219,410	1197886,870
168	360211,907	1197892,166
169	360197,700	1197902,210
170	360184,700	1197911,400
171	360171,600	1197920,660
172	360130,190	1197949,888
173	360123,440	1197953,830
174	360120,050	1197955,810
175	360080,780	1197982,610
176	360025,060	1198020,640
177	360022,990	1198022,050
178	359998,220	1198038,950
179	359983,880	1198048,750
180	359969,360	1198058,650
181	359955,180	1198068,320
182	359926,280	1198088,040
183	359930,881	1198089,860
184	359922,487	1198103,922
185	359913,650	1198101,920
186	359857,970	1198129,910
187	359830,140	1198143,900
188	359797,757	1198160,174
189	359755,490	1198181,420
190	359670,938	1198225,654
191	359642,350	1198240,610
192	359630,200	1198247,490
193	359582,630	1198274,420
194	359533,990	1198308,320
195	359516,640	1198320,300
196	359462,950	1198357,350
197	359434,140	1198377,240
198	359350,347	1198438,483
199	359183,687	1198525,304
200	359171,393	1198538,963
201	359166,549	1198541,400
202	359127,336	1198550,843
203	359109,310	1198560,160
204	359030,730	1198599,540
205	358947,710	1198644,290
206	358876,529	1198685,552
207	358867,625	1198690,483
208	358862,672	1198695,115
209	358864,446	1198702,349
210	358857,222	1198704,344

2.4. Перечень координат характерных точек границ зон планируемого размещения линейных объектов, подлежащих реконструкции в связи с изменением их местоположения

Перечень координат характерных точек границ зон планируемого размещения линейных объектов, подлежащих реконструкции в связи с изменением их местоположения отсутствует.

2.5. Предельные параметры разрешенного строительства, реконструкции объектов капитального строительства, входящих в состав линейных объектов в границах зон их планируемого размещения

Действия градостроительного регламента не распространяются на земельные участки, предназначенные для размещения линейного объекта или занятые линейным объектом, в границах территорий общего пользования. В составе проектируемого линейного объекта не запроектированы объекты капитального строительства, поэтому предельные параметры не указываются.

2.6. Информация о необходимости осуществления мероприятий по защите сохраняемых объектов капитального строительства (здание, строение, сооружение, объекты, строительство которых не завершено), существующих и строящихся на момент подготовки проекта планировки территории, а также объектов капитального строительства, планируемых к строительству в соответствии с ранее утвержденной документацией по планировке территории, от возможного негативного воздействия в связи с размещением линейных объектов

Граница зоны планируемого размещения линейного объекта не затрагивает объекты капитального строительства, в связи с чем необходимость осуществления мероприятий по защите сохраняемых объектов капитального строительства отсутствует.

2.7. Информация о необходимости осуществления мероприятий по сохранению объектов культурного наследия от возможного негативного воздействия в связи с размещением линейных объектов

В границах территории, в отношении которой разработан проект планировки территории, отсутствуют объекты культурного наследия, включенные в единый государственный реестр объектов культурного наследия (памятников истории и культуры) народов Российской Федерации, выявленных объектов культурного наследия, объектов, обладающих признаками объекта культурного наследия.

2.8. Информация о необходимости осуществления мероприятий по охране окружающей среды

Проект планировки территории разработан с учетом требований законодательства об охране природы, земельного законодательства Российской Федерации.

Для обеспечения применения наиболее экологически чистых технологий работ предусмотрено проведение тендера на строительные работы и выбор подрядной организации, способной обеспечить их выполнение. В договор подряда должны быть включены положения об ответственности строительной организации за соблюдение во время строительных работ требований

природоохранного законодательства, нормативных документов, технических условий и требований проекта.

На первом этапе подготовительных работ выполняется восстановление трассы и вынос в натуру утвержденных границ полосы отвода дороги. На границе полосы отвода предусматривается установка указателей и информационных щитов с плакатами, запрещающие какую-либо деятельность за пределами установленной полосы отвода. После проведения указанной работы и приемки ее органом, осуществляющим надзор за строительством, предусматривается проведение второго этапа подготовительных работ – расчистка полосы отвода.

При проведении работ по расчистке полосы отвода запрещается складирование лесоматериалов, порубочных отходов и выкорчеванных пней за границами отвода. В проекте производства подготовительных работ, составляемом подрядчиком, должны быть предусмотрены специальные места и указаны способы и пути их вывоза к месту переработки и захоронения. Места для временного складирования лесопорубочных остатков перед началом работ по расчистке полосы отвода будут согласованы с администрацией муниципального образования «Гурьевский муниципальный округ Калининградской области» и природоохранными органами Калининградской области.

Устройство дорожной одежды предусматривается специализированным отрядом. Складирование песка для устройства песчаного подстилающего слоя и щебня для устройства щебеночного основания предусмотрено на земляном полотне. Проектом не предусматривается строительство временных передвижных и стационарных асфальтобетонных заводов.

Асфальтобетонная смесь будет доставляться автотранспортом с существующего асфальтобетонного завода.

В соответствии со статьей 71 Федерального закона от 10 января 2002 года № 7-ФЗ «Об охране окружающей природной среды» при реализации строительства должен осуществляться производственный контроль. Предложения по его организации составлены на основании положений приказа Министерства природных ресурсов и экологии Российской Федерации от 01 декабря 2020 года № 999 «Об утверждении требований к материалам оценки воздействия на окружающую среду».

В состав природоохранных мероприятий на объекте «Реконструкция автомобильной дороги регионального или межмуниципального значения Авангардное – «Гурьевск – Поддубное» должны быть включены оперативные и предупредительные мероприятия на время планируемых работ:

Строительно-монтажные работы должны осуществляться при строгом соблюдении действующих требований, норм природоохранного законодательства, в режимах постоянного производственного, ведомственного и государственного инженерно-экологического контроля.

При выполнении строительно-монтажных работ на объектах принять меры по предотвращению поступления вредных примесей в воздушную среду, почвы, поверхностные воды или их ограничению.

Сырье и отходы строительно-монтажных работ не должно приводить к заболеваниям и гибели объектов животного мира или ухудшению условий среды их обитания.

Необходимо установить запреты на выжигание растительности и на хранение и применение ядохимикатов, химических реагентов, горюче-смазочных материалов и других, опасных для объектов животного мира и среды их обитания.

Масла и смазки хранить в герметично-закрытых бочках на водонепроницаемых и огороженных бордюром площадках, с целью недопущения их попадания в объекты окружающей среды, а после использования переработать или ликвидировать в специальных установках.

Максимально использовать существующие дороги.

Проводить мероприятия по восстановлению растительности.

За счет запланированных организационно-технических мероприятий необходимо уменьшить количество производственных и бытовых отходов.

Складирование строительных материалов и отходов строительства осуществлять на специально отведенных бетонированных площадках.

Рабочий персонал необходимо обучить сбору отходов, сортировке, обработке и их утилизации. При этом все отходы, которые невозможно использовать вторично, необходимо собрать в контейнеры и вывезти на официально существующие или специально оборудованные полигоны (свалки) для хранения (утилизации) отходов.

Организовать сбор и вывоз хозяйственно-бытовых сточных вод.

После окончания строительных работ убрать неиспользованные конструкции и оборудование, территорию необходимо убрать от остатков мусора и отходов.

На заключительном этапе предусмотреть проведение технической и биологической этапов рекультивации нарушенных участков (при необходимости), в соответствии с:

- Земельным кодексом Российской Федерации;
- Федеральным законом от 10 января 2002 года № 7-ФЗ «Об охране окружающей среды»;
- Межгосударственным стандартом ГОСТ 17.5.3.05-84 «Охрана природы. Рекультивация земель. Общие требования к землеванию», введен в действие постановлением Госстандарта СССР от 27 марта 1984 года № 1020;
- Межгосударственным стандартом ГОСТ 17.4.3.02-85 «Охрана природы. Почвы. Требования к охране плодородного слоя почвы при производстве земляных работ», введен в действие постановлением Госстандарта СССР от 5 мая 1985 года № 1294;
- Межгосударственным стандартом ГОСТ 17.5.3.06-85 «Охрана природы. Земли. Требования к определению норм снятия плодородного слоя почвы при производстве земляных работ», введен в действие постановлением Госстандарта СССР от 17 июля 1985 года № 2256;
- Межгосударственным стандартом ГОСТ 17.5.1.03-86 «Охрана природы. Земли. Классификация вскрышных и вмещающих пород для биологической

рекультивации земель», утвержденный постановлением Госстандарта СССР от 10 ноября 1986 года № 3400;

- Национальным стандартом Российской Федерации ГОСТ Р 59057-2020 «Охрана окружающей среды. Земли. Общие требования по рекультивации нарушенных земель», утвержден и введен в действие приказом Федерального агентства по техническому регулированию и метрологии от 30 сентября 2020 года № 709-ст;

- Национальным стандартом Российской Федерации ГОСТ Р 59060-2020 «Охрана окружающей среды. Земли. Классификация нарушенных земель в целях рекультивации», утвержден и введен в действие приказом Федерального агентства по техническому регулированию и метрологии от 30 сентября 2020 года № 712-ст;

- Национальным стандартом Российской Федерации ГОСТ Р 59070-2020 «Охрана окружающей среды. Рекультивация нарушенных и нефтезагрязненных земель. Термины и определения», утвержден и введен в действие приказом Федерального агентства по техническому регулированию и метрологии от 1 октября 2020 года № 731-ст и др.

После проведения работ должны быть рекультивированы (при необходимости) нарушенные участки почв.

В зоне воздействия запрещается:

1. перемещать, засыпать, ломать опознавательные и сигнальные знаки;
2. устраивать свалки;
3. разводить огонь и размещать какие-либо источники огня;
4. высаживать деревья и кустарники всех видов;
5. складывать материалы;
6. устраивать стоянки автомашин;
7. производить мелиоративные работы, сооружать оросительные и осушительные системы;
8. производить геологические, поисковые, изыскательские работы, не запланированные по графику.

Для уменьшения негативного воздействия и сохранения оптимальных условий существования животных должен быть предусмотрен ряд биотехнических и организационных мероприятий:

1. организация контроля группой специалистов за выполнением природоохранных мероприятий с момента начала работ;
2. строительная техника для производства работ должна перемещаться только по специально отведенным дорогам;
3. не оставлять незакопанными ямы под столбы или котлованы на длительное время.

Производственный шум и вибрации не превышают действующих норм. В связи с этим проведение воздухо-водоохранных мероприятий и мероприятий по снижению производственного шума и вибрации настоящим проектом не предусматривается.

2.9. Информация о необходимости осуществления мероприятий

**по защите территории от чрезвычайных ситуаций природного
и техногенного характера, в том числе по обеспечению пожарной
безопасности и гражданской обороне**

На территории размещения объекта «Реконструкция автомобильной дороги регионального или межмуниципального значения Авангардное – «Гурьевск – Поддубное» проведение работ комплексного мониторинга по обследованию опасных геологических и гидрогеологических процессов и системе защиты от них не проводилось. В связи с этим мероприятия по предотвращению риска возникновения чрезвычайных ситуаций природного характера носят рекомендательно-инструктивный характер.

Природная чрезвычайная ситуация – обстановка на определенной территории или акватории, сложившаяся в результате возникновения источника природной чрезвычайной ситуации, которая может повлечь или повлекла за собой человеческие жертвы, ущерб здоровью людей и (или) окружающей природной среде, значительные материальные потери и нарушение условий жизнедеятельности людей.

Различают природные чрезвычайные ситуации по характеру источника и масштабам.

Источник природной чрезвычайной ситуации – опасное природное явление или процесс, в результате которого на определенной территории или акватории произошла, или может возникнуть чрезвычайная ситуация.

Техногенная чрезвычайная ситуация – состояние, при котором в результате возникновения источника техногенной чрезвычайной ситуации на объекте, определенной территории или акватории нарушаются нормальные условия жизни и деятельности людей, возникает угроза их жизни и здоровью, наносится ущерб имуществу населения, народному хозяйству и окружающей природной среде.

Источник техногенной чрезвычайной ситуации – опасное техногенное происшествие, в результате которого на объекте, определенной территории или акватории произошла техногенная чрезвычайная ситуация.

Опасность чрезвычайных ситуаций техногенного характера для населения и территорий может возникнуть в случае аварий:

- на потенциально опасных объектах, на которых используются, производятся, перерабатываются, хранятся и транспортируются пожаровзрывоопасные, опасные химические и биологические вещества;

- в установках, складах, хранилищах, инженерных сооружениях и коммуникациях, разрушение (повреждение) которых может привести к нарушению нормальной жизнедеятельности людей (прекращению обеспечения водой, газом, теплом, электроэнергией, затоплению жилых массивов, выходу из строя систем канализации и очистки сточных вод).

В мирное время для защиты жизни и здоровья населения в чрезвычайных ситуациях применяются следующие основные мероприятия гражданской обороны, являющиеся составной частью мероприятий Российской единой государственной системы предупреждения и ликвидации чрезвычайных

ситуаций:

1. укрытие людей в приспособленных под нужды защиты населения помещениях производственных, общественных и жилых зданий, а также, в специальных защитных сооружениях;
2. эвакуация населения из зон чрезвычайных ситуаций;
3. использование средств индивидуальной защиты органов дыхания и кожных покровов;
4. проведение мероприятий медицинской защиты;
5. проведение аварийно-спасательных и других неотложных работ в зонах чрезвычайных ситуаций.

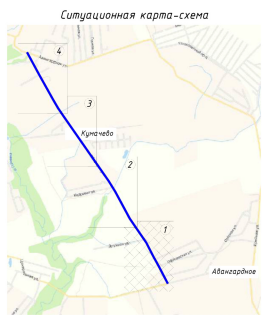
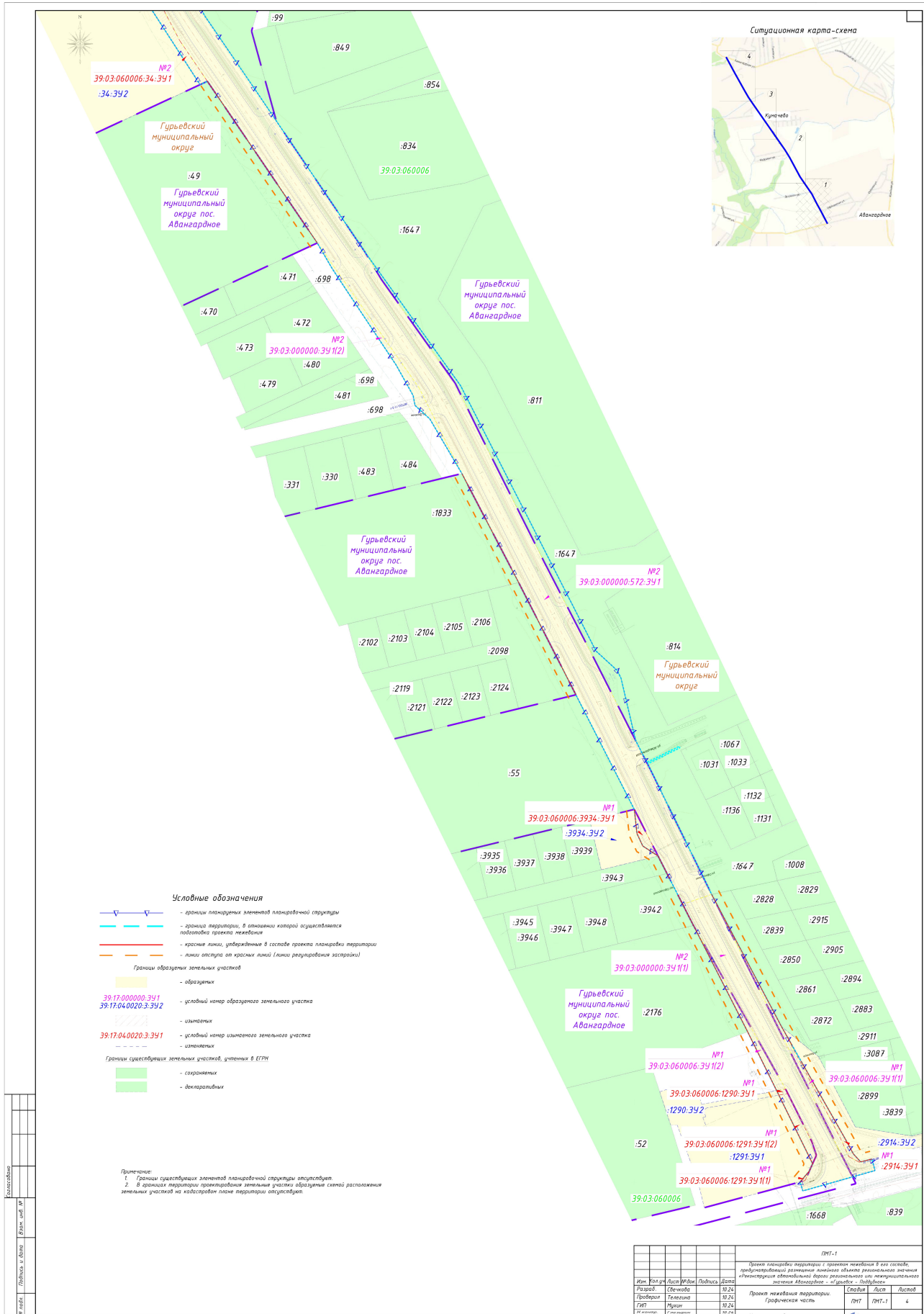
Пожарная безопасность территорий обеспечивается следующими мероприятиями:

- постепенная ликвидация ветхого и аварийного жилого фонда, реконструкция и замена его на современные жилые дома, соответствующие противопожарным требованиям;
- размещение застройки с отступом от лесных массивов, Противопожарные расстояния от границ застройки городских поселений до лесных массивов должны быть не менее 50 метров, а от границ застройки городских и сельских поселений с одно-, двухэтажной индивидуальной застройкой до лесных массивов – не менее 15 метров;
- размещение пожарных депо с учетом нормативного времени прибытия первого подразделения к месту вызова (в городском поселении оно не должно превышать 10 минут);
- размещение источников наружного противопожарного водоснабжения, (п. 4 изменений № 1 к СП 8.13130.2020 ОКС 13.220.01 «Системы противопожарной защиты. Наружное противопожарное водоснабжение. Требования пожарной безопасности», утверждено и введено в действие приказом МЧС России от 25 декабря 2023 года № 1329);
- организация противопожарных разрывов в застройке, что имеет большое значение, так как уменьшается вероятность распространения вторичных поражающих факторов в чрезвычайных условиях (пожары, взрывы, задымления), а также позволяет обеспечить более эффективное проведение спасательных работ;
- развитие транспортной системы и обеспечение беспрепятственного проезда пожарных, санитарных, аварийных машин.

Для предотвращения распространения очагов пожара рекомендуется противопожарная пропаганда среди населения, создание и обучение добровольных пожарных формирований на наиболее удаленных объектах защиты, обучение населения правилам поведения при угрозе возникновения пожара, обеспечение объектов защиты сигнализацией и средствами оповещения населения, средствами пожаротушения.

2. ОСНОВНАЯ ЧАСТЬ ПРОЕКТА МЕЖЕВАНИЯ ТЕРРИТОРИИ

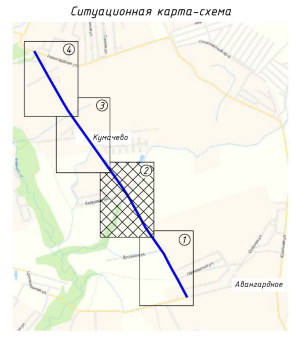
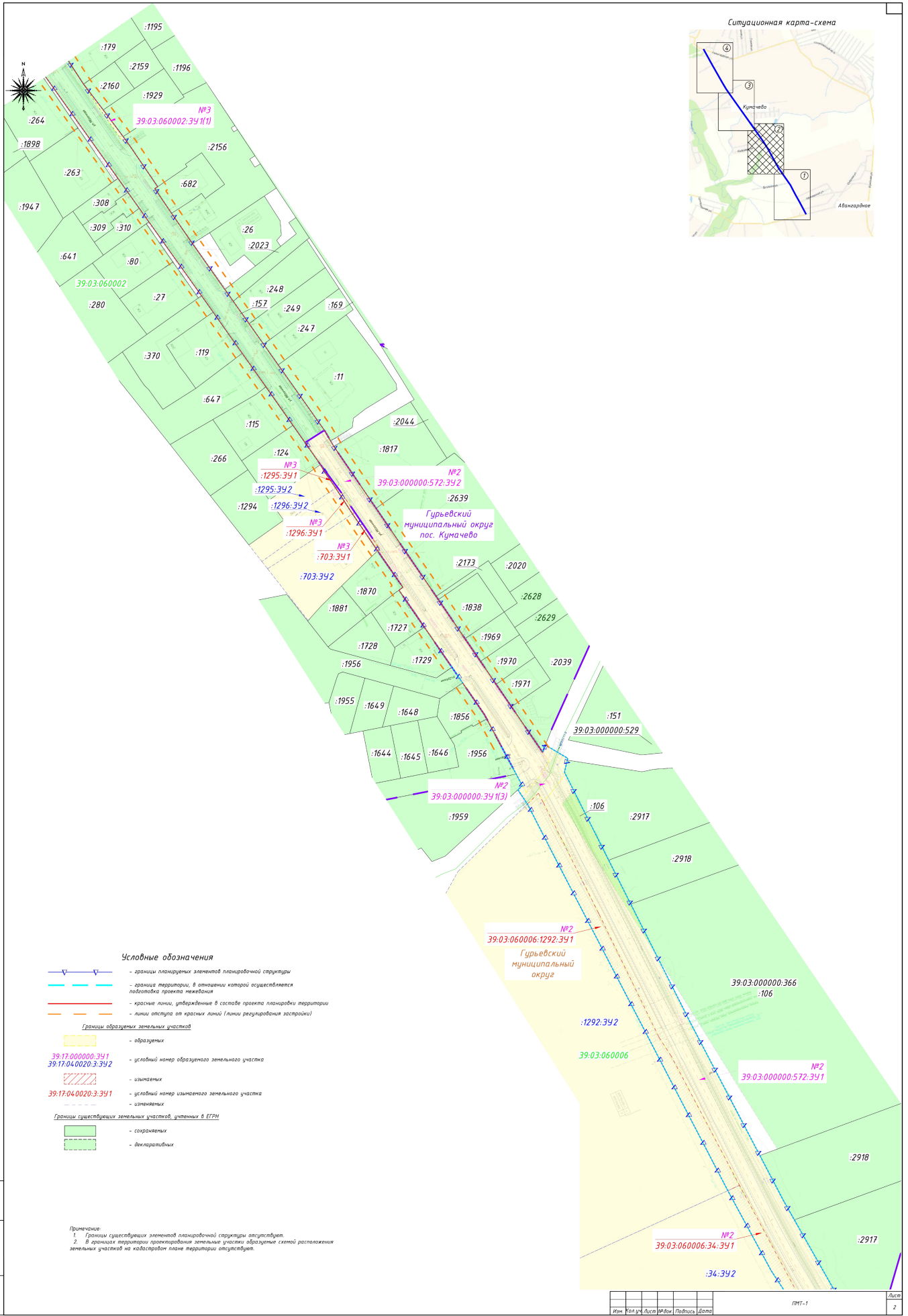
РАЗДЕЛ 1. ПРОЕКТ МЕЖЕВАНИЯ ТЕРРИТОРИИ. ГРАФИЧЕСКАЯ ЧАСТЬ



- Условные обозначения**
- границы планировки элементов планировочной структуры
 - границы территории, в отношении которой осуществляется государственная регистрация недвижимости
 - красная линия, устанавливаемая в составе проекта планировки территории
 - линия отступа от красной линии (линия регулирования застройки)
- Границы образуемых земельных участков**
- образуются
 - 39.17.00.0000.391
39.17.04.0020.3.392 - условный номер образуемого земельного участка
 - изъятости
 - 39.17.04.0020.3.391 - условный номер изъятости земельного участка
 - изменения
- Границы существующих земельных участков, указанных в ЕГРН**
- сохраненные
 - декларированные

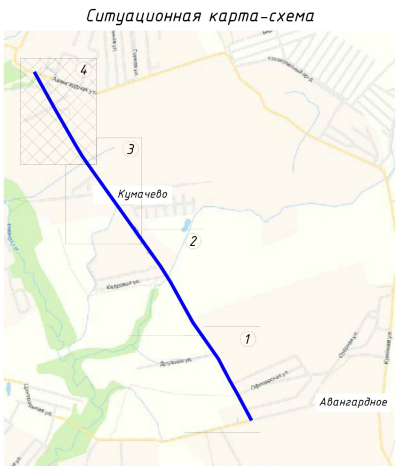
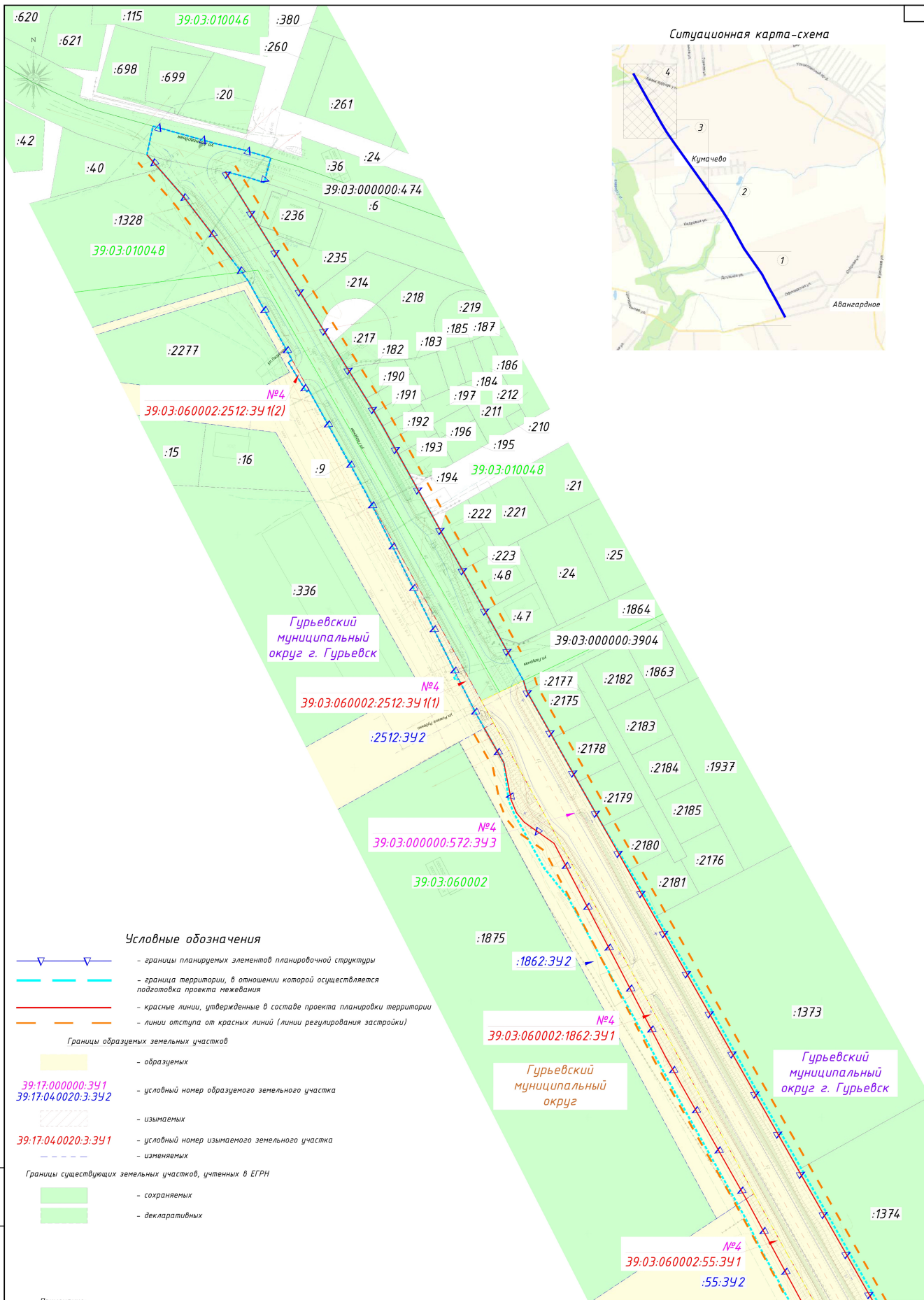
Примечание:
1. Границы существующих элементов планировочной структуры отсутствуют.
2. В границах территории проектирования земельные участки образуются с учетом размещения земельных участков на кадастровом плане территории актуальным.

ПМТ-1									
Проект планировки территории с проектом межевания в его составе, подготовленный для размещения заявки на получение разрешения на строительство объектов недвижимости на территории земельного участка «Авангардное» №1 участка - Подъездный									
Изм.	Вид изм.	Исполн.	Исполн.	Подпись	Дата				
Генеральный	Технический	19.24	19.24						
Проектировщик	Телевина	19.24	19.24						
Генеральный	Михайлов	19.24	19.24						
Специалист	Специалист	19.24	19.24						
Проект межевания территории:						Специальность	Лист		
Графическая часть						ПМТ	ПМТ-1	4	



- Условные обозначения**
- границы планируемых элементов планировочной структуры
 - границы территории, в отношении которой осуществляется подготовка проекта межевания
 - красные линии, утвержденные в составе проекта планировки территории
 - линии отступа от красных линий (линии регулирования застройки)
- Границы образуемых земельных участков**
- образуемых
 - 39:17:000000:34.1 - условный номер образуемого земельного участка
 - 39:17:04:0020:3:34.2 - измененных
 - 39:17:04:0020:3:34.1 - условный номер измененного земельного участка
 - измененных
- Границы существующих земельных участков, учтенных в ЕГРН**
- сохраненных
 - декларативных

Примечание:
 1. Границы существующих элементов планировочной структуры отсутствуют.
 2. В границах территории проектирования земельных участки образуются с учетом расположения земельных участков на кадастровом плане территории отсутствуют.



Условные обозначения

- границы планируемых элементов планировочной структуры
 - граница территории, в отношении которой осуществляется подготовка проекта межевания
 - красные линии, утвержденные в составе проекта планировки территории
 - линии отступа от красных линий (линии регулирования застройки)
- Границы образцовых земельных участков**
- образцовых
 - 39:17:000000:341
39:17:04:0020:3:342 - условный номер образцового земельного участка
 - изымаемых
 - 39:17:04:0020:3:341 - условный номер изымаемого земельного участка
 - изменяемых
- Границы существующих земельных участков, учтенных в ЕГРН**
- сохраняемых
 - декларативных

Примечание:
 1. Границы существующих элементов планировочной структуры отсутствуют.
 2. В границах территории проектирования земельные участки образцовые схемы расположения земельных участков на кадастровом плане территории отсутствуют.

Имя, ИР, подпись, Дата

Изм.	Кол.ч.	Лист	№ док.	Подпись	Дата	Лист
						4

ПМТ-1

1	2	3	4	5	6	7	8	9	10	11	12
1	39:03:000000:3У1	1-36	39:03:060006 39:03:060002	4231 (в том числе: контур 1 – 3307, контур 2 – 468, контур 3 – 456)	Образование земельного участка из земель неразграниченной государственной собственности	Нет	Калининградская обл., Гурьевский муниципальный округ	–	–	Земли промышленности, энергетики, транспорта, связи, радиовещания, телевидения, информатики, земли для обеспечения космической деятельности, земли обороны, безопасности и земли иного специального назначения	Размещение автомобильных дорог 7.2.1
2	39:03:000000:572:3У1	1-34	39:03:000000:572 (вх. 39:03:060006:510)	21276	Образование земельного участка из земель неразграниченной государственной собственности	Нет	Калининградская обл., Гурьевский городской округ, автодорога «Авангардное – Заозерье – Заречье – Добрино – Узловое – Заливное»	Земли промышленности, энергетики, транспорта, связи, радиовещания, телевидения, информатики, земли для обеспечения космической деятельности, земли обороны, безопасности и земли иного специального назначения	Под автодорогу «Авангардное – Заозерье – Заречье – Добрино – Узловое – Заливное»	Земли промышленности, энергетики, транспорта, связи, радиовещания, телевидения, информатики, земли для обеспечения космической деятельности, земли обороны, безопасности и земли иного специального назначения	Размещение автомобильных дорог 7.2.1
3	39:03:000000:572:3У2	1-18	39:03:000000:572 (вх. 39:03:060006:242)	4136	Образование земельного участка из земель неразграниченной государственной собственности	Нет	Калининградская обл., Гурьевский городской округ, автодорога «Авангардное – Заозерье – Заречье – Добрино – Узловое – Заливное»	Земли промышленности, энергетики, транспорта, связи, радиовещания, телевидения, информатики, земли для обеспечения космической деятельности, земли обороны, безопасности и земли иного специального назначения	Под автодорогу «Авангардное – Заозерье – Заречье – Добрино – Узловое – Заливное»	Земли промышленности, энергетики, транспорта, связи, радиовещания, телевидения, информатики, земли для обеспечения космической деятельности, земли обороны, безопасности и земли иного специального назначения	Размещение автомобильных дорог 7.2.1
Перечень земельных участков, подлежащих изъятию для государственных нужд											
1	39:03:060006:34:3У1	1-6	39:03:060006:34	847	Раздел	Нет	Калининградская обл., район Гурьевский, ТОО Васильково	Земли сельскохозяйственн ого назначения	для сельскохозяйственного использования	Земли промышленности, энергетики, транспорта, связи, радиовещания, телевидения, информатики, земли для обеспечения космической деятельности, земли обороны, безопасности и земли иного специального назначения	Размещение автомобильных дорог 7.2.1

1	2	3	4	5	6	7	8	9	10	11	12
2	39:03:060006:1292:3У1	1-9	39:03:060006:1292	2193	Раздел	Нет	Калининградская обл., район Гурьевский	Земли сельскохозяйственного назначения	Для сельскохозяйственного использования	Земли промышленности, энергетики, транспорта, связи, радиовещания, телевидения, информатики, земли для обеспечения космической деятельности, земли обороны, безопасности и земли иного специального назначения	Размещение автомобильных дорог 7.2.1
Итого по образуемому участку №2:				32683	Объединение	Нет	Калининградская обл., Гурьевский муниципальный округ	–	–	Земли промышленности, энергетики, транспорта, связи, радиовещания, телевидения, информатики, земли для обеспечения космической деятельности, земли обороны, безопасности и земли иного специального назначения	Размещение автомобильных дорог 7.2.1
№3											
Перечень образуемых земельных участков											
1	39:03:060002:3У1	1-14	39:03:060002	272 (в том числе: контур 1 – 59, контур 2 – 109, контур 3 – 104)	Образование земельного участка из земель неразграниченной государственной собственности	Да	Калининградская обл., Гурьевский муниципальный округ, пос. Кумачево	–	–	Земли населённых пунктов	Улично-дорожная сеть 12.0.1
Перечень земельных участков, подлежащих изъятию для государственных нужд											
1	39:03:060002:703:3У1	1-4	39:03:060002:703	50	Раздел	Да	Российская Федерация, Калининградская обл., муниципальный округ Гурьевский, пос. Кумачево, ул. Яблочная, земельный участок 16Б	Земли населённых пунктов	Для ведения личного подсобного хозяйства	Земли населённых пунктов	Улично-дорожная сеть 12.0.1
2	39:03:060002:1296:3У1	1-5	39:03:060002:1296	30	Раздел	Да	Калининградская обл., Гурьевский район, пос. Кумачево, ул. Яблочная	Земли населённых пунктов	Для ведения личного подсобного хозяйства	Земли населённых пунктов	Улично-дорожная сеть 12.0.1
3	39:03:060002:1295:3У1	1-4	39:03:060002:1295	13	Раздел	Да	Калининградская обл., Гурьевский район, пос. Кумачево, ул. Яблочная	Земли населённых пунктов	Для ведения личного подсобного хозяйства	Земли населённых пунктов	Улично-дорожная сеть 12.0.1
4	39:03:060002:2609:3У1	1-8	39:03:060002:2609	76	Раздел	Да	Калининградская обл., Гурьевский район, пос. Кумачево	Земли населённых пунктов	Для индивидуального жилищного строительства	Земли населённых пунктов	Улично-дорожная сеть 12.0.1

1	2	3	4	5	6	7	8	9	10	11	12
5	39:03:060002:1415:3У1	1-4	39:03:060002:1415	144	Раздел	Да	Калининградская обл., Гурьевский район, к югу от пос. Кумачево в границах ТОО «Васильково»	Земли населённых пунктов	Для ведения крестьянского (фермерского) хозяйства	Земли населённых пунктов	Улично-дорожная сеть 12.0.1
Итого по образуемому участку №3:				585	Объединение	Да	Калининградская обл., Гурьевский муниципальный округ, пос. Кумачево	–	–	Земли населённых пунктов	Улично-дорожная сеть 12.0.1
№4											
Перечень образуемых земельных участков											
1	39:03:060002:3У2	1-4	39:03:060002	16	Образование земельного участка из земель неразграниченной государственной собственности	Да	Калининградская обл., Гурьевский муниципальный округ, г. Гурьевск	–	–	Земли населённых пунктов	Улично-дорожная сеть 12.0.1
2	39:03:000000:572:3У3	1-29	39:03:000000:572 (вх. 39:03:060002:243)	15915	Образование земельного участка из земель неразграниченной государственной собственности	Да	Калининградская обл., Гурьевский городской округ, автодорога «Авангардное – Заозерье – Заречье – Добринно – Узловое – Заливное»	Земли промышленности, энергетики, транспорта, связи, радиовещания, телевидения, информатики, земли для обеспечения космической деятельности, земли обороны, безопасности и земли иного специального назначения	Под автодорогу «Авангардное – Заозерье – Заречье – Добринно – Узловое – Заливное»	Земли населённых пунктов	Улично-дорожная сеть 12.0.1
3	39:03:060002:3У3	1-5	39:03:060002	99	Образование земельного участка из земель неразграниченной государственной собственности	Да	Калининградская обл., Гурьевский муниципальный округ, г. Гурьевск	–	–	Земли населённых пунктов	Улично-дорожная сеть 12.0.1
Перечень земельных участков, подлежащих изъятию для государственных нужд											
1	39:03:060002:2091:3У1	1-4	39:03:060002:2091	138	Раздел	Да	Российская Федерация, Калининградская обл., Гурьевский район, г. Гурьевск	Земли населённых пунктов	Для ведения личного подсобного хозяйства (приусадебный земельный участок)	Земли населённых пунктов	Улично-дорожная сеть 12.0.1
2	39:03:060002:701:3У1	1-5	39:03:060002:701	129	Раздел	Да	Российская Федерация, Калининградская обл., район Гурьевский, г. Гурьевск	Земли населённых пунктов	для сельскохозяйственного использования	Земли населённых пунктов	Улично-дорожная сеть 12.0.1
3	39:03:060002:1984:3У1	1-4	39:03:060002:1984	108	Раздел	Да	Калининградская обл., Гурьевский район., г. Гурьевск	Земли населённых пунктов	Предоставление коммунальных услуг	Земли населённых пунктов	Улично-дорожная сеть 12.0.1
4	39:03:060002:51:3У1	1-4	39:03:060002:51	474	Раздел	Да	Калининградская обл., район Гурьевский, ТОО Васильково, г. Гурьевск	Земли населённых пунктов	Жилая застройка	Земли населённых пунктов	Улично-дорожная сеть 12.0.1

1	2	3	4	5	6	7	8	9	10	11	12
5	39:03:060002:55:3У1	1-5	39:03:060002:55	440	Раздел	Да	Калининградская обл., район Гурьевский, ТОО Васильково, г. Гурьевск	Земли населённых пунктов	Для сельскохозяйственного использования	Земли населённых пунктов	Улично-дорожная сеть 12.0.1
6	39:03:060002:1862:3У1	1-14	39:03:060002:1862	1056	Раздел	Да	Российская Федерация, Калининградская обл., Гурьевский муниципальный округ, г. Гурьевск	Земли населённых пунктов	Образование и просвещение	Земли населённых пунктов	Улично-дорожная сеть 12.0.1
7	39:03:060002:2512:3У1	1-11	39:03:060002:2512	304 (в том числе: контур 1 – 281, контур 2 – 23)	Раздел	Да	Калининградская обл., Гурьевский район, г. Гурьевск	Земли населённых пунктов	Общеспользование территории	Земли населённых пунктов	Улично-дорожная сеть 12.0.1
Итого по образуемому участку №4:				18679	Объединение	Да	Калининградская обл., Гурьевский муниципальный округ, г. Гурьевск	–	–	Земли населённых пунктов	Улично-дорожная сеть 12.0.1
2 образуемые земельные участки, расположенные вне границ планируемого размещения линейного объекта											
1	39:03:060006:2914:3У1	–	39:03:060006:2914	3608	Раздел	Нет	Калининградская обл., Гурьевский район, пос. Авангардное	Земли населённых пунктов	Для ведения личного подсобного хозяйства	–	–
2	39:03:060006:1291:3У2	–	39:03:060006:1291	3861	Раздел	Нет	Калининградская обл., район Гурьевский, пос. Авангардное, 17	Земли населённых пунктов	Для ведения личного подсобного хозяйства	–	–
3	39:03:060006:1290:3У2	–	39:03:060006:1290	861	Раздел	Нет	Калининградская обл., район Гурьевский, пос. Авангардное, 17а	Земли населённых пунктов	Для ведения личного подсобного хозяйства	–	–
4	39:03:060006:3934:3У2	–	39:03:060006:3934	953	Раздел	Нет	Российская Федерация, Калининградская обл., Гурьевский муниципальный округ, пос. Авангардное, пер. Офицерский, земельный участок 2	Земли населённых пунктов	Для сельскохозяйственного использования	–	–
5	39:03:060006:34:3У2	–	39:03:060006:34	49153	Раздел	Нет	Калининградская обл., район Гурьевский, ТОО Васильково	Земли сельскохозяйственного назначения	Для сельскохозяйственного использования	–	–
6	39:03:060006:1292:3У2	–	39:03:060006:1292	47807	Раздел	Нет	Калининградская обл., район Гурьевский	Земли сельскохозяйственного назначения	Для сельскохозяйственного использования	–	–
7	39:03:060002:703:3У2	–	39:03:060002:703	2164	Раздел	Нет	Российская Федерация, Калининградская обл., муниципальный округ Гурьевский, пос. Кумачево, ул. Яблочная, земельный участок 16Б	Земли населённых пунктов	Для ведения личного подсобного хозяйства	–	–

1	2	3	4	5	6	7	8	9	10	11	12
8	39:03:060002:1296:3У2	–	39:03:060002:1296	856	Раздел	Нет	Калининградская обл., Гурьевский район, пос. Кумачево, ул. Яблочная	Земли населённых пунктов	Для ведения личного подсобного хозяйства	–	–
9	39:03:060002:1295:3У2	–	39:03:060002:1295	1087	Раздел	Нет	Калининградская обл., Гурьевский район, пос. Кумачево, ул. Яблочная	Земли населённых пунктов	Для ведения личного подсобного хозяйства	–	–
10	39:03:060002:2609:3У1	–	39:03:060002:2609	1837	Раздел	Нет	Калининградская обл., Гурьевский район, пос. Кумачево	Земли населённых пунктов	Для индивидуального жилищного строительства	–	–
11	39:03:060002:1415:3У1	–	39:03:060002:1415	1236	Раздел	Нет	Калининградская обл., Гурьевский район, к югу от пос. Кумачево в границах ТОО «Васильково»	Земли населённых пунктов	Для ведения крестьянского (фермерского) хозяйства	–	–
12	39:03:060002:2091:3У2	–	39:03:060002:2091	567	Раздел	Нет	Российская Федерация, Калининградская обл., Гурьевский район, г. Гурьевск	Земли населённых пунктов	Для ведения личного подсобного хозяйства (приусадебный земельный участок)	–	–
13	39:03:060002:701:3У2	–	39:03:060002:701	48519	Раздел	Нет	Российская Федерация, Калининградская обл., район Гурьевский, пос. Кумачево	Земли населённых пунктов	Для сельскохозяйственного использования	–	–
14	39:03:060002:1984:3У2	–	39:03:060002:1984	34892	Раздел	Нет	Калининградская обл., Гурьевский район, г. Гурьевск	Земли населённых пунктов	Предоставление коммунальных услуг	–	–
15	39:03:060002:51:3У2	–	39:03:060002:51	49526	Раздел	Нет	Калининградская обл., район Гурьевский, ТОО «Васильково», расположенного между г. Гурьевском и пос. М.Васильково и пос. Кумачево	Земли населённых пунктов	Жилая застройка	–	–
16	39:03:060002:55:3У2	–	39:03:060002:55	49560	Раздел	Нет	Калининградская обл., район Гурьевский, ТОО «Васильково», расположенного между г. Гурьевском и пос. М.Васильково и пос. Кумачево	Земли населённых пунктов	Для сельскохозяйственного использования	–	–

1	2	3	4	5	6	7	8	9	10	11	12
17	39:03:060002:1862:3У2	–	39:03:060002:1862	3130	Раздел	Нет	Российская Федерация, Калининградская обл., Гурьевский муниципальный округ, г. Гурьевск	Земли населённых пунктов	Образование и просвещение	–	–
18	39:03:060002:2512:3У2	–	39:03:060002:2512	55437	Раздел	Нет	Калининградская обл., Гурьевский район, г. Гурьевск	Земли населённых пунктов	Общее пользование территории	–	–
Итого:				355054							

2.2. Перечень кадастровых номеров существующих земельных участков, на которых объект может быть размещен на условиях сервитута, публичного сервитута

Перечень и сведения об образуемых частях земельных участков, земель (границы зон действия публичных сервитутов, предлагаемых к установлению для размещения дороги и переустройства инженерных коммуникаций)

Таблица 5

№ п/п	Условный номер земельного участка/части земельного участка/номер кадастрового квартала, предлагаемых к установлению публичного сервитута	Адрес или описание местоположения земельного участка
1	2	3
1	39:03:060006	Калининградская обл., Гурьевский муниципальный округ
2	39:03:000000:572	Калининградская обл., Гурьевский городской округ, автодорога «Авангардное – Заозерье – Заречье – Добрино – Узловое – Заливное»
3	39:03:060006:3934	Российская Федерация, Калининградская обл., Гурьевский муниципальный округ, пос. Авангардное, пер. Офицерский, земельный участок 2
4	39:03:060006:1647	Калининградская обл., Гурьевский городской округ, пос. Авангардное
5	39:03:060006:1292	Калининградская обл., район Гурьевский
6	39:03:000000:252	Калининградская обл., район Гурьевский, ТОО «Васильково»
7	39:03:060002	Калининградская обл., Гурьевский муниципальный округ
8	39:03:060002:2091	Российская Федерация, Калининградская обл., Гурьевский район, г. Гурьевск
9	39:03:060002:701	Российская Федерация, Калининградская обл., район Гурьевский, пос. Кумачево
10	39:03:060002:1985	Калининградская обл., Гурьевский район, г. Гурьевск
11	39:03:060002:1374	Калининградская обл., Гурьевский район
12	39:03:060002:1984	Калининградская обл., Гурьевский район, Гурьевск
13	39:03:060002:51	Калининградская обл., район, Гурьевский, ТОО Васильково, расположенного между Гурьевском и пос. М. Васильково и пос. Кумачево
14	39:03:060002:55	Калининградская обл., район Гурьевский, ТОО Васильково, расположенного между Гурьевском и п. М. Васильково и пос. Кумачево
15	39:03:060002:1373	Калининградская обл., Гурьевский район
16	39:03:060002:1862	Российская Федерация, Калининградская обл., Гурьевский муниципальный округ, г. Гурьевск
17	39:03:060002:2181	Российская Федерация, Калининградская обл., Гурьевский район, пос. Кумачево, ул. Березовая
18	39:03:060002:2180	Российская Федерация, Калининградская обл., Гурьевский район, пос. Кумачево, ул. Березовая
19	39:03:060002:2512	Калининградская обл., Гурьевский район, г. Гурьевск
20	39:03:010048:9	Калининградская обл., Гурьевский район, г. Гурьевск, автодорога «Авангардное – Заозерье – Заречье – Добрино – Узловое – Заливное»

2.3. Целевое назначение лесов, вид (виды) разрешенного использования лесного участка, количественные и качественные характеристики лесного участка, сведения о нахождении лесного участка в границах особо защитных участков лесов (в случае, если подготовка проекта межевания территории осуществляется в целях определения местоположения границ образуемых и (или) изменяемых лесных участков)

В границах территории, в отношении которой подготавливается проект межевания территории, отсутствуют земли государственного лесного фонда и лесопарковые зеленые пояса.

2.4. Перечень координат характерных точек образуемых земельных участков

Координаты образуемого земельного участка №1

Номер поворотной точки	X	Y
1	2	3
1	358947,710	1198644,290
2	359030,730	1198599,540
3	358871,600	1198680,590
4	358853,243	1198689,939
5	358857,222	1198704,344
6	358864,446	1198702,349
7	358862,672	1198695,115
8	358867,625	1198690,483
9	358876,529	1198685,552
1	358947,710	1198644,290
10	358857,035	1198662,290
11	358850,046	1198656,281
12	358850,890	1198659,490
10	358857,035	1198662,290

Таблица 6

1	2	3
13	358908,360	1198647,010
14	358905,590	1198648,420
15	358875,350	1198663,780
16	358866,860	1198666,760
17	358864,145	1198665,525
18	358861,495	1198664,322
19	358904,582	1198642,657
20	358907,351	1198641,265
21	358944,330	1198622,670
22	359011,170	1198587,890
13	358908,360	1198647,010
23	359084,110	1198549,930
24	359068,845	1198551,660
25	359061,109	1198555,370
26	359054,840	1198565,160
23	359084,110	1198549,930

Координаты образуемого земельного участка №2

Номер поворотной точки	X	Y
1	2	3
1	359926,280	1198088,040
2	360120,050	1197955,810
3	360123,440	1197953,830
4	360130,210	1197949,920
5	360122,370	1197937,650
6	360108,470	1197947,400
7	360094,340	1197957,910
8	360089,850	1197961,250

Таблица 7

1	2	3
9	360078,270	1197969,140
10	360055,440	1197984,680
11	360053,880	1197983,550
12	360030,800	1197999,580
13	360028,880	1197997,100
14	359950,280	1198051,150
15	359912,450	1198071,340
16	359905,140	1198075,240
17	359902,569	1198072,426
18	359893,555	1198078,444

1	2	3
19	359860,240	1198095,494
20	359648,675	1198205,351
21	359597,838	1198232,911
22	359539,481	1198271,356
23	359541,620	1198276,050
24	359440,020	1198346,550
25	359423,680	1198356,251
26	359363,390	1198397,102
27	359344,133	1198408,062
28	359337,961	1198409,243
29	359329,398	1198418,779
30	359295,100	1198439,340
31	359226,660	1198475,740
32	359156,130	1198512,450
33	359084,110	1198549,930
34	359054,840	1198565,160
35	359024,500	1198580,960
36	359011,170	1198587,890
37	358908,360	1198647,010
38	358905,590	1198648,420
39	358875,350	1198663,780
40	358866,860	1198666,760
41	358864,145	1198665,525
42	358861,495	1198664,322
43	358857,035	1198662,290
44	358850,890	1198659,490

1	2	3
45	358850,046	1198656,281
46	358844,414	1198658,012
47	358853,243	1198689,939
48	358871,600	1198680,590
49	359030,730	1198599,540
50	359109,310	1198560,160
51	359177,040	1198525,080
52	359239,620	1198492,110
53	359296,730	1198462,850
54	359318,420	1198451,740
55	359351,700	1198435,170
56	359353,780	1198433,670
57	359408,480	1198393,960
58	359417,230	1198387,600
59	359434,140	1198377,240
60	359462,950	1198357,350
61	359516,640	1198320,300
62	359533,990	1198308,320
63	359582,630	1198274,420
64	359642,350	1198240,610
65	359755,490	1198181,420
66	359913,650	1198101,920
67	359922,487	1198103,922
68	359930,881	1198089,860
1	359926,280	1198088,040

Координаты образуемого земельного участка №3

Таблица 8

Номер поворотной точки	X	Y
1	2	3
1	360094,340	1197957,910
2	360108,470	1197947,400
3	360104,128	1197949,777
4	360093,689	1197956,964
5	360077,276	1197967,655
6	360053,880	1197983,550
7	360055,440	1197984,680
8	360078,270	1197969,140
9	360089,850	1197961,250
1	360094,340	1197957,910
10	360349,340	1197797,390
11	360335,310	1197806,510
12	360314,890	1197820,930
13	360310,310	1197826,710
14	360316,190	1197822,450

1	2	3
15	360333,050	1197809,860
10	360349,340	1197797,390
16	360454,189	1197695,649
17	360467,759	1197685,793
18	360486,790	1197679,180
19	360457,570	1197699,770
20	360451,020	1197704,380
21	360432,100	1197717,720
22	360430,550	1197716,950
23	360450,080	1197703,240
24	360448,048	1197700,762
25	360451,334	1197697,723
16	360454,189	1197695,649
26	360539,510	1197666,670
27	360540,478	1197678,530
28	360527,470	1197679,589
29	360527,060	1197674,893
26	360539,510	1197666,670

1	2	3
30	360538,939	1197637,874
31	360521,566	1197648,715
32	360522,070	1197653,980

1	2	3
33	360541,120	1197642,340
30	360538,939	1197637,874

Координаты образуемого земельного участка №4

Таблица 9

Номер поворотной точки	X	Y
1	2	3
1	360964,955	1197367,619
2	361026,006	1197333,149
3	361067,909	1197311,454
4	361117,582	1197285,475
5	361126,689	1197272,703
6	361130,841	1197269,293
7	361136,088	1197267,183
8	361152,092	1197264,016
9	361167,047	1197255,599
10	361172,518	1197252,520
11	361190,842	1197243,272
12	361267,700	1197205,140
13	361178,830	1197254,330
14	361187,430	1197272,400
15	361183,010	1197273,710
16	361086,010	1197328,420
17	360768,240	1197508,520
18	360755,160	1197518,200
19	360723,599	1197540,873
20	360717,071	1197553,314
21	360712,289	1197556,699
22	360701,424	1197559,136
23	360691,046	1197564,259
24	360688,970	1197565,750
25	360608,350	1197621,420
26	360597,940	1197637,140
27	360586,460	1197644,340

1	2	3
28	360550,470	1197659,420
29	360541,120	1197642,340
30	360538,939	1197637,874
31	360540,643	1197636,811
32	360545,010	1197639,680
33	360567,553	1197624,261
34	360571,727	1197614,880
35	360577,880	1197610,601
36	360603,390	1197599,740
37	360610,800	1197594,690
38	360623,820	1197585,600
39	360650,580	1197566,940
40	360669,040	1197554,070
41	360687,420	1197541,240
42	360729,780	1197511,710
43	360756,090	1197491,580
44	360752,699	1197486,476
45	360765,672	1197476,962
46	360767,591	1197479,786
47	360794,979	1197462,916
48	360881,717	1197412,471
1	360964,955	1197367,619
49	361325,095	1197173,403
50	361324,169	1197171,728
51	361322,162	1197172,962
52	361311,421	1197179,569
53	361312,062	1197180,611
49	361325,095	1197173,403

2.5. Сведения о границах территории, в отношении которой утвержден проект межевания, содержащие перечень координат характерных точек этих границ в системе координат, используемой для ведения Единого Государственного реестра недвижимости

Каталог координат в системе координат МСК-39

Таблица 10

Номер поворотной точки	X	Y
1	2	3
1	358844,414	1198658,012

1	2	3
2	358850,046	1198656,281
3	358857,035	1198662,290
4	358861,495	1198664,322

1	2	3
5	358944,330	1198622,670
6	359011,170	1198587,890
7	359054,840	1198565,160
8	359061,109	1198555,370
9	359068,845	1198551,660
10	359084,110	1198549,930
11	359156,121	1198512,455
12	359226,660	1198475,740
13	359295,100	1198439,340
14	359329,398	1198418,779
15	359337,961	1198409,243
16	359344,133	1198408,062
17	359363,390	1198397,102
18	359423,680	1198356,251
19	359440,020	1198346,550
20	359541,620	1198276,050
21	359539,481	1198271,356
22	359597,838	1198232,911
23	359648,675	1198205,351
24	359860,240	1198095,494
25	359893,555	1198078,444
26	359902,569	1198072,426
27	359905,140	1198075,240
28	359912,450	1198071,340
29	359929,080	1198062,460
30	359947,330	1198052,720
31	359950,280	1198051,150
32	359970,210	1198037,430
33	359980,110	1198030,630
34	360005,490	1198013,180
35	360028,880	1197997,100
36	360030,800	1197999,580
37	360053,880	1197983,550
38	360077,276	1197967,655
39	360093,689	1197956,964
40	360104,128	1197949,777
41	360108,470	1197947,400
42	360133,340	1197929,940
43	360157,740	1197912,830
44	360178,930	1197897,860
45	360205,000	1197879,440
46	360215,370	1197872,110
47	360262,182	1197838,763
48	360270,740	1197832,660
49	360289,650	1197819,190
50	360355,381	1197772,372
51	360378,520	1197755,890
52	360406,562	1197735,913
53	360410,130	1197733,370
54	360432,100	1197717,720

1	2	3
55	360430,550	1197716,950
56	360450,080	1197703,240
57	360448,048	1197700,762
58	360451,334	1197697,723
59	360467,759	1197685,793
60	360486,790	1197679,180
61	360492,130	1197675,350
62	360506,160	1197665,330
63	360522,070	1197653,980
64	360521,566	1197648,715
65	360540,643	1197636,811
66	360545,010	1197639,680
67	360565,378	1197625,749
68	360556,747	1197626,575
69	360556,652	1197625,580
70	360567,553	1197624,261
71	360571,727	1197614,880
72	360577,880	1197610,601
73	360603,390	1197599,740
74	360610,800	1197594,690
75	360623,820	1197585,600
76	360650,580	1197566,940
77	360669,194	1197553,963
78	360729,780	1197511,710
79	360745,464	1197499,710
80	360741,726	1197494,581
81	360752,699	1197486,476
82	360765,672	1197476,962
83	360805,698	1197449,272
84	360821,918	1197440,197
85	360879,607	1197409,070
86	360943,727	1197373,757
87	360956,644	1197367,393
88	361012,857	1197336,027
89	361094,468	1197291,354
90	361107,041	1197281,158
91	361130,456	1197268,337
92	361135,894	1197266,041
93	361152,092	1197264,016
94	361172,518	1197252,520
95	361188,166	1197244,623
96	361187,640	1197243,294
97	361189,235	1197242,580
98	361189,706	1197243,846
99	361267,700	1197205,140
100	361312,062	1197180,611
101	361311,421	1197179,569
102	361324,169	1197171,728
103	361325,095	1197173,403
104	361359,110	1197154,580

1	2	3
105	361394,980	1197127,110
106	361413,170	1197111,270
107	361425,440	1197113,880
108	361417,780	1197141,320
109	361415,330	1197152,420
110	361411,735	1197164,255
111	361401,235	1197161,445
112	361403,120	1197155,590
113	361405,560	1197146,420
114	361405,880	1197144,770
115	361351,186	1197178,625
116	361339,194	1197186,048
117	361332,205	1197190,374
118	361321,840	1197196,800
119	361308,587	1197204,994
120	361302,726	1197208,622
121	361296,763	1197212,095
122	361290,696	1197215,432
123	361284,660	1197218,780
124	361276,790	1197223,120
125	361251,790	1197236,897
126	361245,230	1197240,530
127	361235,040	1197246,160
128	361217,410	1197255,880
129	361205,960	1197262,200
130	361187,430	1197272,400
131	361183,010	1197273,710
132	361162,945	1197285,019
133	361143,978	1197295,725
134	361125,030	1197306,420
135	361106,355	1197317,730
136	361086,456	1197329,276
137	361068,137	1197339,901
138	361046,575	1197352,512
139	361025,502	1197364,169
140	360938,642	1197413,627
141	360851,938	1197463,479
142	360794,303	1197494,860
143	360767,593	1197510,585
144	360759,268	1197515,967
145	360732,951	1197535,717
146	360715,810	1197557,424
147	360700,558	1197561,650
148	360685,421	1197569,607
149	360652,453	1197591,566
150	360650,446	1197592,351
151	360643,841	1197596,888
152	360645,617	1197599,098
153	360639,739	1197603,826
154	360633,192	1197607,639

1	2	3
155	360631,804	1197605,225
156	360608,350	1197621,420
157	360600,100	1197633,890
158	360597,940	1197637,140
159	360586,460	1197644,350
160	360571,340	1197650,690
161	360566,653	1197652,639
162	360550,470	1197659,420
163	360539,510	1197666,670
164	360540,478	1197678,530
165	360527,470	1197679,589
166	360527,060	1197674,893
167	360488,350	1197702,010
168	360450,320	1197728,650
169	360436,390	1197738,407
170	360414,760	1197753,560
171	360388,610	1197771,880
172	360385,258	1197774,058
173	360367,460	1197785,620
174	360349,340	1197797,390
175	360333,050	1197809,860
176	360316,190	1197822,450
177	360310,310	1197826,710
178	360284,448	1197844,332
179	360283,210	1197842,510
180	360267,616	1197853,103
181	360248,360	1197866,420
182	360219,410	1197886,870
183	360211,907	1197892,166
184	360197,700	1197902,210
185	360184,700	1197911,400
186	360171,600	1197920,660
187	360130,190	1197949,888
188	360123,440	1197953,830
189	360120,050	1197955,810
190	360080,780	1197982,610
191	360025,060	1198020,640
192	360022,990	1198022,050
193	359998,220	1198038,950
194	359983,880	1198048,750
195	359969,360	1198058,650
196	359955,180	1198068,320
197	359926,280	1198088,040
198	359930,881	1198089,860
199	359922,487	1198103,922
200	359913,650	1198101,920
201	359857,970	1198129,910
202	359830,140	1198143,900
203	359797,757	1198160,174
204	359755,490	1198181,420

1	2	3
205	359670,938	1198225,654
206	359642,350	1198240,610
207	359630,200	1198247,490
208	359582,630	1198274,420
209	359533,990	1198308,320
210	359516,640	1198320,300
211	359462,950	1198357,350
212	359434,140	1198377,240
213	359350,347	1198438,483
214	359183,687	1198525,304
215	359171,393	1198538,963
216	359166,549	1198541,400
217	359127,433	1198550,773

1	2	3
218	359113,609	1198557,938
219	359123,749	1198578,754
220	359122,850	1198579,192
221	359112,719	1198558,394
222	359109,310	1198560,160
223	359030,730	1198599,540
224	358947,710	1198644,290
225	358876,529	1198685,552
226	358867,625	1198690,483
227	358862,672	1198695,115
228	358864,446	1198702,349
229	358857,222	1198704,344

**6. Вид разрешенного использования образуемых земельных участков
в соответствии с проектом планировки территории в случаях,
предусмотренных Градостроительным кодексом**

Проектом планировки территории предусмотрено установление следующих видов разрешенного использования:

- «Размещение автомобильных дорог» – 7.2.1

Размещение автомобильных дорог за пределами населенных пунктов и технически связанных с ними сооружений, придорожных стоянок (парковок) транспортных средств в границах городских улиц и дорог, за исключением предусмотренных видами разрешенного использования с кодами 2.7.1, 4.9, 7.2.3, а также некапитальных сооружений, предназначенных для охраны транспортных средств;

- «Улично-дорожная сеть» – 12.0.1

Размещение объектов улично-дорожной сети: автомобильных дорог, трамвайных путей и пешеходных тротуаров в границах населенных пунктов, пешеходных переходов, бульваров, площадей, проездов, велодорожек и объектов велотранспортной и инженерной инфраструктуры; размещение придорожных стоянок (парковок) транспортных средств в границах городских улиц и дорог, за исключением предусмотренных видами разрешенного использования с кодами 2.7.1, 4.9, 7.2.3, а также некапитальных сооружений, предназначенных для охраны транспортных средств.

Министр



К.А. Подскребкина