



Государственная регистрация
от 13.09.2024 № ГР/742/2024

МИНИСТЕРСТВО ГРАДОСТРОИТЕЛЬНОЙ ПОЛИТИКИ КАЛИНИНГРАДСКОЙ ОБЛАСТИ

П Р И К А З

12 сентября 2024 г. № 317
Калининград

Об утверждении проекта планировки территории с проектом межевания в его составе в целях реализации инвестиционного проекта «Строительство жилого квартала и оздоровительных комплексов» в границах ул. Гостиная – ул. Венская – р. Медвежья – линия железной дороги в г. Зеленоградске

По инициативе ООО «Специализированный застройщик «КУРШСКАЯ РИВЬЕРА», в соответствии со статьями 45, 46, частью 2 статьи 57 Градостроительного кодекса Российской Федерации, Законом Калининградской области от 30 ноября 2016 года № 19 «О перераспределении полномочий в области градостроительной деятельности между органами государственной власти Калининградской области и органами местного самоуправления муниципальных образований Калининградской области», Правилами подготовки документации по планировке территории, подготовка которой осуществляется на основании решений уполномоченных федеральных органов исполнительной власти, исполнительных органов субъектов Российской Федерации и органов местного самоуправления, принятия решения об утверждении документации по планировке территории, внесения изменений в такую документацию, отмены такой документации или ее отдельных частей, признания отдельных частей такой документации не подлежащими применению, а также подготовки и утверждения проекта планировки территории в отношении территорий исторических поселений федерального и регионального значения, утвержденными постановлением Правительства Российской Федерации от 02 февраля 2024 года № 112, заключением по результатам проверки документации по планировке территории на соответствие требованиям, указанным в части 10 статьи 45 Градостроительного кодекса Российской Федерации от 08 июля 2024 года № 4717-МГП, с учетом протокола общественных обсуждений от 19 августа 2024 года № 8, заключения о результатах общественных обсуждений от 21 августа 2024 года № 8 **п р и к а з ы в а ю:**

1. Утвердить основные прилагаемые части проекта планировки территории с проектом межевания в его составе в целях реализации инвестиционного проекта «Строительство жилого квартала и оздоровительных

комплексов» в границах ул. Гостиная – ул. Венская – р. Медвежья – линия железной дороги в г. Зеленоградске (далее – документация по планировке территории).

2. Отделу документации по планировке территории Министерства градостроительной политики Калининградской области (Марковой И.А.):

1) обеспечить хранение документации по планировке территории;

2) в течение семи дней со дня принятия решения об утверждении документации по планировке территории направить уведомления инициатору и в администрацию муниципального образования «Зеленоградский муниципальный округ Калининградской области» об утверждении документации по планировке территории, применительно территории которой принято такое решение.

3) в течение пяти рабочих дней со дня принятия решения об утверждении документации по планировке территории направить в государственное бюджетное учреждение «Калининградской области «Центр кадастровой оценки и мониторинга недвижимости» сведения, документы, материалы для размещения в государственной информационной системе обеспечения градостроительной деятельности и обеспечить размещение документации по планировке территории на сайте Министерства градостроительной политики Калининградской области в информационно - телекоммуникационной сети «Интернет» по адресу: [https:// mingrad.gov39.ru](https://mingrad.gov39.ru).

3. Данный нормативный правовой акт подлежит государственной регистрации.

4. Приказ вступает в силу со дня его официального опубликования.

Исполняющая обязанности
министра

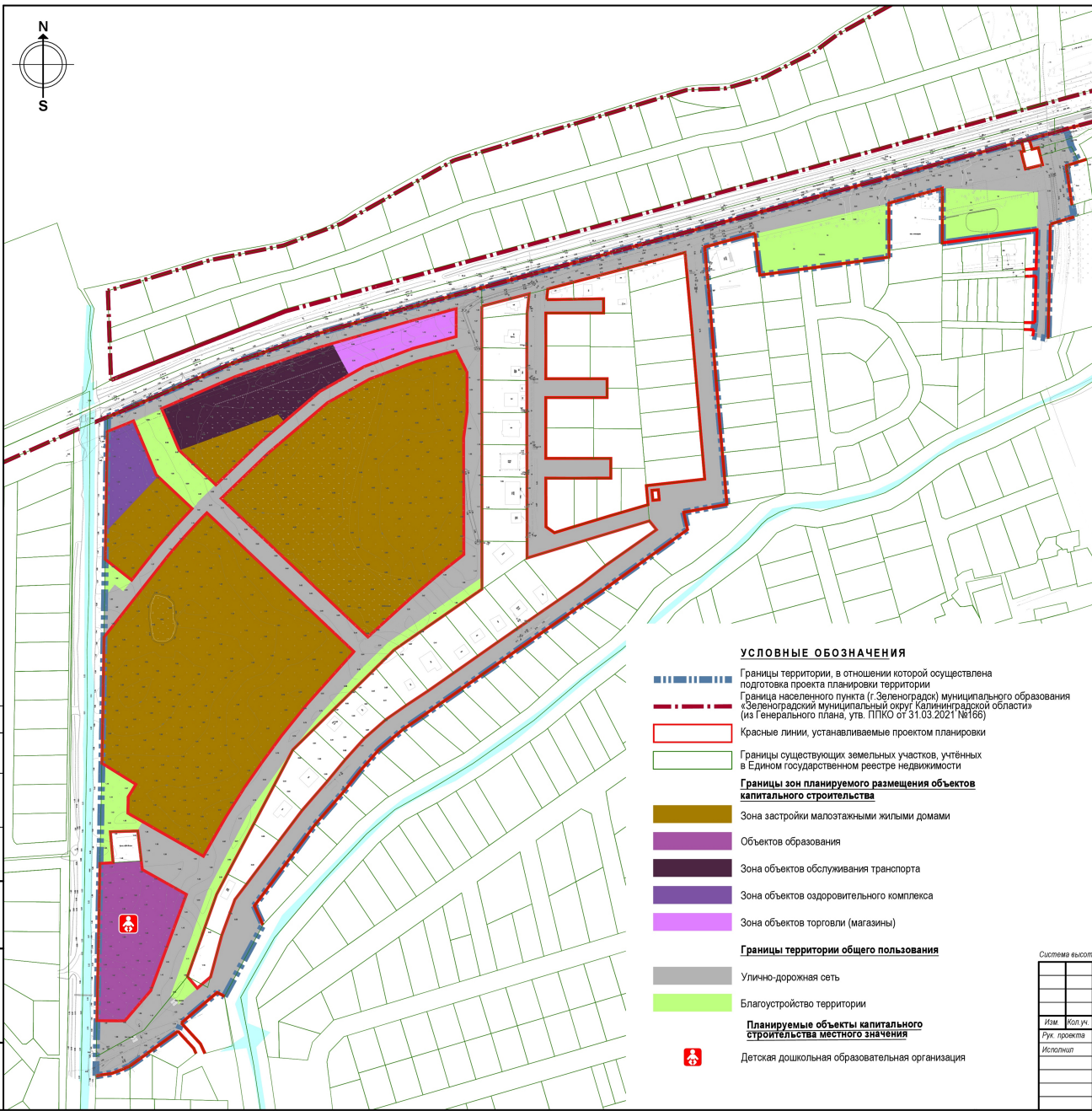
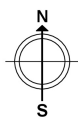
А И. Пабула

УТВЕРЖДЕН
приказом Министерства
градостроительной политики
Калининградской области
от 12 сентября 2024 г. № 317

**ПРОЕКТ ПЛАНИРОВКИ ТЕРРИТОРИИ
С ПРОЕКТОМ МЕЖЕВАНИЯ В ЕГО СОСТАВЕ
В ЦЕЛЯХ РЕАЛИЗАЦИИ ИНВЕСТИЦИОННОГО
ПРОЕКТА «СТРОИТЕЛЬСТВО ЖИЛОГО КВАРТАЛА
И ОЗДОРОВИТЕЛЬНЫХ КОМПЛЕКСОВ» В ГРАНИЦАХ
УЛ. ГОСТИНАЯ – УЛ. ВЕНСКАЯ – Р. МЕДВЕЖЬЯ –
ЛИНИЯ ЖЕЛЕЗНОЙ ДОРОГИ В Г. ЗЕЛЕНОГРАДСКЕ**

**1. ОСНОВНАЯ ЧАСТЬ
ПРОЕКТА ПЛАНИРОВКИ ТЕРРИТОРИИ.**

**РАЗДЕЛ 1 «ПРОЕКТ ПЛАНИРОВКИ ТЕРРИТОРИИ.
ГРАФИЧЕСКАЯ ЧАСТЬ»**



УСЛОВНЫЕ ОБОЗНАЧЕНИЯ

- Границы территории, в отношении которой осуществлена подготовка проекта планировки территории
- Граница населенного пункта (г. Зеленоградск) муниципального образования «Зеленоградский муниципальный округ Калининградской области» (из Генерального плана, утв. ППКО от 31.03.2021 №166)
- Красные линии, устанавливаемые проектом планировки
- Границы существующих земельных участков, учтенных в Едином государственном реестре недвижимости
- Границы зон планируемого размещения объектов капитального строительства**
- Зона застройки малоэтажными жилыми домами
- Объектов образования
- Зона объектов обслуживания транспорта
- Зона объектов оздоровительного комплекса
- Зона объектов торговли (магазины)
- Границы территории общего пользования**
- Улично-дорожная сеть
- Благоустройство территории
- Планируемые объекты капитального строительства местного значения**
- Детская дошкольная образовательная организация

Схема границ планируемых элементов планировочной структуры



Границы планируемых элементов планировочной структуры

- Квартал
- Улично-дорожная сеть
- Территория общего пользования, за исключением улично-дорожной сети

СОГЛАСОВАНО

№ бланка № 1
№ документа № 1
№ листа № 1

Система высот: Балтийская. Система координат: МСК-39

						Заказчик: ООО "СЗ "Куршская Ривьера"				
						Проект планировки территории с проектом застройки в его составе в целях реализации инвестиционного проекта "Строительство жилого микрорайона и оздоровительных комплексов в границах ул. Гостинная - ул. Венская - р. Мельничья - линия железной дороги в г. Зеленоградске"				
Изм.	Кол. уч.	Лист	№ док.	Подпись	Дата	Проект планировки территории, Основная (утверждаемая) часть Графическая часть	Стадия	Лист	Листов	
					11.07.21		ПП	1	9	
						Чертеж планировки территории М 1:2000		ГБУКО "ЦКОИМН"		

ФОРМАТ А2 (420x594)

РАЗДЕЛ 2. ПОЛОЖЕНИЕ О ХАРАКТЕРИСТИКАХ ПЛАНИРУЕМОГО РАЗВИТИЯ ТЕРРИТОРИИ. ПОЛОЖЕНИЯ ОБ ОЧЕРЕДНОСТИ ПЛАНИРУЕМОГО РАЗВИТИЯ ТЕРРИТОРИИ

1. Положение о характеристиках планируемого развития территории, в том числе о плотности и параметрах застройки территории. Характеристика планируемого использования территории

Подготовка проекта планировки территории в целях реализации инвестиционного проекта «Строительство жилого квартала и оздоровительных комплексов» в границах ул. Гостиная – ул. Венская – р. Медвежья – линия железной дороги в г. Зеленоградске» (далее – проект планировки территории) осуществлен в отношении выделяемых проектом планировки нескольких смежных элементов планировочной структуры – кварталов, территорий общего пользования (за исключением улично-дорожной сети), улично-дорожной сети.

Территория, в отношении которой осуществлена подготовка проекта планировки, находится в западной части города Зеленоградска и ограничена с запада – р. Медвежьей, с севера (северо-запада) полосой отвода железной дороги, с востока и юго-востока – индивидуальными жилыми домами застройки района г. Зеленоградска по ул. Варшавская – ул. Венская, примыканиями ул. Гранатовой, ул. Запорожской.

Проект планировки территории разработан в целях выделения элементов планировочной структуры (кварталы, улично-дорожная сеть, благоустройство территории), установления границ территорий общего пользования (улично-дорожная сеть, благоустройство территории), которые закреплены красными линиями, установления границ зон планируемого размещения объектов капитального строительства.

Площадь территории, в отношении которой осуществлена подготовка проекта планировки территории, составляет ориентировочно 16,7 га.

Территория в границах проекта планировки территории свободна от жилой или общественной застройки.

Проектом планировки территории установлены границы:

1) зон планируемого размещения объектов капитального строительства: объекты жилого назначения (малоэтажная многоквартирная жилая застройка), объектов первичной ступени культурно-бытового, коммунального и социального обслуживания (объекты образования (объект дошкольного образования), иные объекты общественного и общественно-делового назначения, в том числе оздоровительный комплекс со встроенными помещениями иного назначения (инвестиционным проектом предусмотрено размещение двух оздоровительных комплексов, при этом второй из них планируется к размещению за пределами территории, в отношении которой осуществлена разработка проекта планировки, в границах земельного участка

с кадастровым номером 39:05:010325:261), а также объекты торговли (торговый центр) и обслуживания транспорта (места для хранения автотранспорта):

2) границы территорий общего пользования: улично-дорожная сеть и благоустройство территории.

Размещение указанных объектов планируется при условии обеспечения устойчивого развития территорий в границах зон планируемого размещения объектов капитального строительства, соответствующих решениям Генерального плана муниципального образования «Зеленоградский городской округ», утвержденного решением окружного Совета депутатов муниципального образования «Зеленоградский городской округ» от 24 июня 2019 года № 320 (далее – Генеральный план), карте градостроительного зонирования и градостроительным регламентам состава Правил землепользования и застройки муниципального образования «Зеленоградский городской округ», утвержденных решением окружного Совета депутатов муниципального образования «Зеленоградский городской округ» от 31 августа 2021 года № 99 (далее – Правила землепользования и застройки).

Информация о плотности и параметрах застройки территории

Для целей проекта планировки территории численность населения квартала малоэтажной многоквартирной жилой застройки составит 2 410 человек.

Нормативные показатели плотности застройки функциональных зон «Застройка многоквартирными жилыми зданиями малой и средней этажности» определены в соответствии со Сводом правил СП 42.13330.2016 «Градостроительство. Планировка и застройка городских и сельских поселений. Актуализированная редакция СНиП 2.07.01-89*», утвержденным Приказом Министерства строительства и жилищно-коммунального хозяйства Российской Федерации от 30 декабря 2016 года №1034/пр (приложение Б (обязательное)) (далее – Свод правил), и составляют:

- коэффициент застройки до 0,4 (40%);
- коэффициент плотности застройки до 0,8.

Для территориальной зоны застройки малоэтажными жилыми домами (индекс «Ж-3») Правил землепользования и застройки максимальный нормативный коэффициент застройки составляет 40%.

Плотность планируемого населения = $2\,410/5,420 = 445$ чел./га.

Плотность планируемой к размещению застройки составит для малоэтажной многоквартирной жилой застройки, до 4-х надземных этажей, 12,42 тыс. кв. м общей площади на га.

Предельные параметры разрешенного строительства, реконструкции объектов капитального строительства в соответствии с Правилами землепользования и застройки

Предельные параметры разрешенного строительства в составе градостроительного регламента установлены Правилами землепользования и застройки.

Параметры застройки территории, в отношении которой осуществлена подготовка настоящего проекта планировки территории, приняты в соответствии с градостроительным регламентом территориальной зоны застройки малоэтажными жилыми домами (индекс «Ж-3»), установленным Правилами землепользования и застройки.

Регламенты зоны Ж-3 «Зона застройки малоэтажными жилыми домами» Правилами землепользования и застройки позволяют, в числе прочего, размещение: объектов малоэтажной многоквартирной жилой застройки; объектов дошкольного, начального и среднего общего образования; магазинов; предоставление коммунальных услуг; улично-дорожная сеть, благоустройство территории; хранение автотранспорта.

В зоне Ж-3 установлены следующие предельные размеры земельных участков и предельные параметры разрешенного строительства, реконструкции объектов капитального строительства.

Максимальная/минимальная площадь земельного участка для планируемой к размещению малоэтажной многоквартирной жилой застройки не нормируется, размеры земельных участков устанавливаются в соответствии с документацией по планировке территории, нормативами градостроительного проектирования, действующими техническими регламентами, нормами и правилами, требованиями земельного и градостроительного законодательства.

Минимальные отступы зданий, строений, сооружений от красных линий улиц (границ земельного участка, граничащего с улично-дорожной сетью) – 5 м, кроме объектов образования, минимальный отступ которых определяется в соответствии со Сводом правил и Сводом правил СП 252.1325800.2016 «Здания дошкольных образовательных организаций. Правила проектирования». Минимальные отступы зданий, строений, сооружений от прочих границ земельного участка – 3 м.

Максимальная этажность – 4 этажа, для объектов дошкольного, начального и среднего общего образования; магазинов, максимальная этажность не подлежит установлению, установлена максимальная высота зданий (строений, сооружений) – 12 м.

Максимальный процент застройки 40% для малоэтажной многоквартирной жилой застройки, 60% для остальных перечисленных выше видов разрешённого использования, минимальный процент озеленения земельного участка 20%.

Иные, не указанные в настоящем разделе, параметры следует принимать в соответствии с Правилами землепользования и застройки, в соответствии со сводами правил, нормами безопасности, санитарными и иными нормативами.

Для линейных объектов предельные параметры не подлежат установлению и определяются документацией по планировке территории с учетом свода правил.

Размеры земельных участков устанавливаются в соответствии с документацией по планировке территории, действующими техническими регламентами, нормами и правилами, требованиями градостроительного и земельного законодательства.

Характеристики объектов капитального строительства жилого, производственного, общественно-делового и иного назначения и необходимых для функционирования таких объектов, и обеспечения жизнедеятельности граждан объектов коммунальной, транспортной, социальной инфраструктур

Проектом планировки территории предусмотрено размещение:

- объектов малоэтажной многоквартирной жилой застройки;
- объектов первичной ступени социального и коммунального обслуживания, объекта образования;
- объекта коммунальной инфраструктуры;
- объекта – оздоровительного комплекса с встроенными объектами иного назначения;
- объектов торговли (магазинов);
- элементов благоустройства территории – детских спортивно-игровых площадок;
- объектов – элементов улично-дорожной сети (улиц, проездов), включая подъездную дорогу от ул. Центральной;
- территорий общего пользования (озеленённых территорий), за исключением улично-дорожной сети.

Характеристика объектов капитального строительства жилого назначения

Проектом планировки территории планируется размещение объектов жилого назначения – малоэтажных многоквартирных жилых домов.

Планируемые дома малоэтажной многоквартирной жилой застройки предлагаются к размещению на территории кварталов жилой застройки в центральной части территории проекта планировки, на территории кварталов смешанной застройки в северной части территории проекта планировки. Проектом планируется размещение групп четырёхэтажных жилых домов, суммарным количеством домов 20, количеством секций 40, общей площадью 67,3 тыс. кв. м, суммарной жилой площадью около 54,0 тыс. кв. м., суммарное количество квартир 830.

Указанные количество жилых домов того или иного типа, общая площадь и площадь застройки объектов жилого назначения, количество квартир приняты для целей проекта планировки территории и могут быть изменены в ходе архитектурно-строительного проектирования без значительного изменения общей численности населения и с сохранением расчётных параметров планируемых к размещению инфраструктурных объектов.

Характеристика объектов капитального строительства социального назначения

В числе объектов капитального строительства социального назначения иного значения проектом планировки территории планируются к размещению:

1) Объект дошкольного образования – детский сад, вместимостью 75 мест на земельном участке площадью 5 452 кв. м. Размещение средней общеобразовательной школы на территории проекта планировки не планируется.

2) Объект – оздоровительный комплекс. На участке площадью 1 954 кв. м планируется размещение физкультурно-оздоровительного комплекса со встроенными торговыми объектами (магазинами). Здание физкультурного оздоровительного комплекса планируется: площадь застройки 1 090 кв. м, этажность 4 этажа.

Объект дошкольного образования, объект «оздоровительный комплекс» не являются объектами регионального значения, объектами местного значения муниципального образования «Зеленоградский муниципальный округ», отнесены к объектам иного значения.

Указанные параметры объектов социального назначения приняты для целей проекта планировки территории и могут быть изменены в ходе архитектурно-строительного проектирования.

Характеристика объектов капитального строительства общественно-делового назначения

Планируется размещение следующих иных объектов общественно-делового назначения:

1) Объект торговли – магазин продовольственных и непродовольственных товаров (торговый центр) на земельном участке площадью 2 314 кв. м;

2) Объекты хранения автотранспорта. На территории проекта планировки планируется размещение мест для хранения автотранспорта, включая места для хранения автотранспорта в крытом паркинге (гараже-стоянке) на территории площадью 5 179 кв. м, вместимостью до 500 машино-мест, в северной части территории проекта планировки. Суммарное количество мест для хранения автотранспорта территории в границах проекта планировки составит не менее 965 машино-мест. При организации парковок в границах улично-дорожной сети в южной части территории проекта планировки учтены санитарные разрывы до территорий жилой застройки по ул. Венской, предусмотрено устройство санитарно-защитного озеленения.

Указанные параметры объектов общественно-делового назначения приняты для целей проекта планировки территории и могут быть изменены в ходе архитектурно-строительного проектирования.

Характеристика объектов коммунальной инфраструктуры, необходимых для развития территории в границах элемента планировочной

структуры, для функционирования объектов капитального строительства жилого, производственного, общественно-делового и иного назначения и обеспечения жизнедеятельности граждан

В границах территории, в отношении которой осуществлена подготовка проекта планировки территории, по состоянию в период его подготовки существуют объекты и сети инженерной инфраструктуры: воздушная линия электропередачи 6 кВ, сети канализации, кабельные линии связи, не связанные с обеспечением ресурсами территории в границах проекта планировки.

Проектом планировки территории допускается замена воздушной линии электропередачи 6 кВ кабельной линией.

Планируется размещение объектов коммунальной инфраструктуры на территории площадью 156 кв. м, размещение сетей коммунальной инфраструктуры. Размещение сетей коммунальной инфраструктуры следует производить в границах красных линий улично-дорожной сети. Трассировку сетей коммунальной инфраструктуры следует осуществлять на стадии архитектурно-строительного проектирования.

Характеристика объектов транспортной инфраструктуры, необходимых для развития территории в границах элемента планировочной структуры, для функционирования объектов капитального строительства жилого, производственного, общественно-делового и иного назначения и обеспечения жизнедеятельности граждан

Проектом планировки территории планируется размещение:

1) Перспективной улицы местного значения вдоль северной (северо-восточной) границы территории проекта планировки – подъездной дороги от ул. Центральной по инвестиционному проекту, соответствующей планируемой улице местного значения, предусмотренной Генеральным планом, трассированной вдоль линии железной дороги с выходом к существующей улично-дорожной сети г. Зеленоградска. Протяжённость планируемой к размещению перспективной улицы местного значения составит 475 м. Протяжённость пешеходного участка (пешеходной улицы) вдоль линии железной дороги у северной границы территории проекта планировки – 275 м.

2) Улично-дорожной сети территории проекта планировки с планируемым размещением улиц в зонах жилой застройки суммарной протяжённостью 2 050 м, проездов суммарной протяжённостью 600 м.

3) Обеспечение пешеходное движение с перспективной организации пересечения линии железной дороги и с выходом к берегу Балтийского моря.

Границы территорий общего пользования улиц, проездов установлены с целью обеспечения доступа ко всем объектам жилого, общественно-делового и иного назначения. Параметры объектов улично-дорожной сети приняты с учётом требований свода правил (раздел 11.6, таблица 11.4) и СП 396.1325800.2018 «Улицы и дороги населенных пунктов. Правила

градостроительного проектирования». Проектом планировки планируется организация движения пассажирского автотранспорта по магистральным улицам на территории проекта планировки.

Характеристика иных объектов и территорий

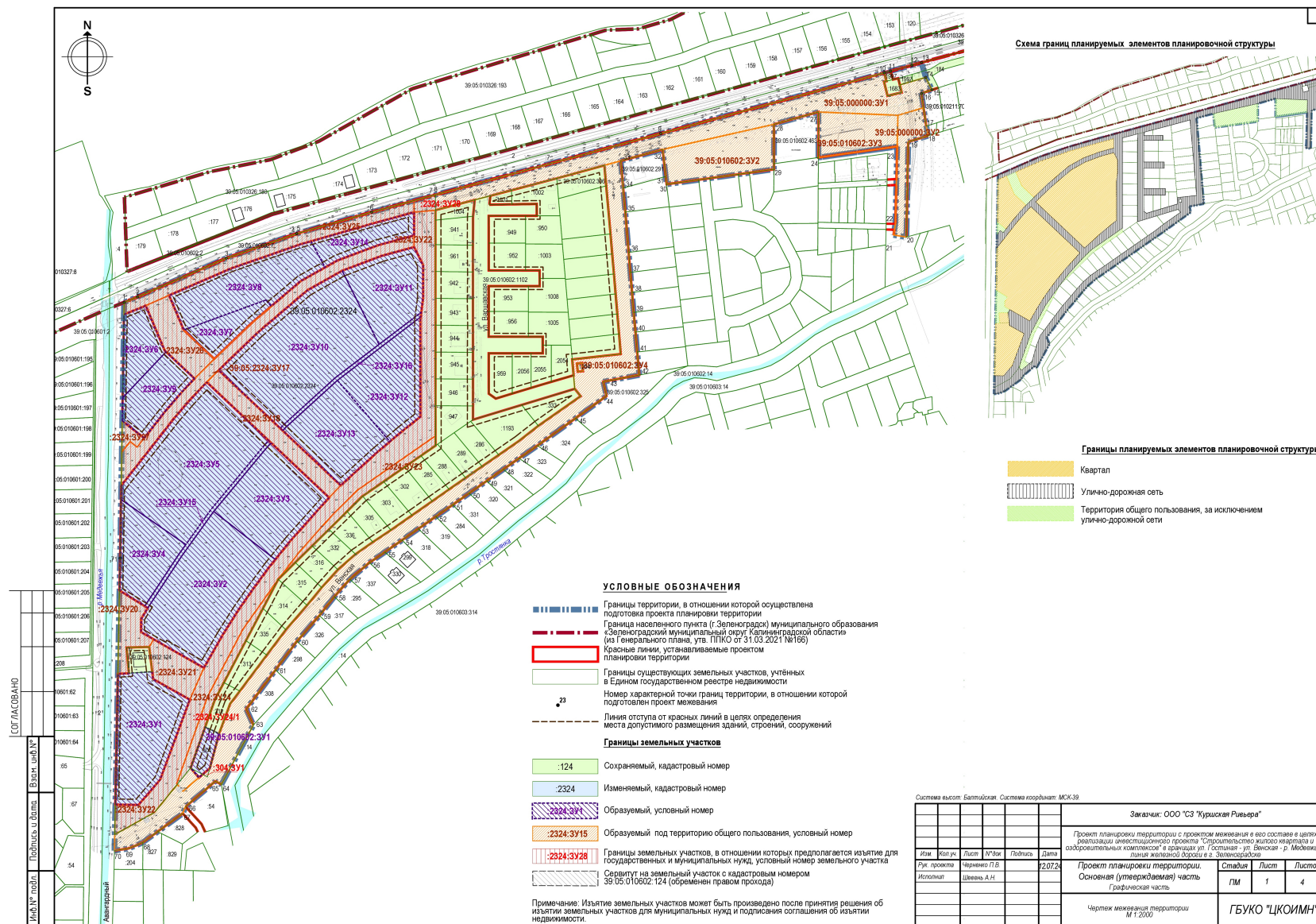
Территории общего пользования, за исключением улично-дорожной сети – озеленённые территории общего пользования в границах проекта планировки занимают территорию площадью 10 952 кв. м.

2. Положение об очерёдности планируемого развития территории, содержащие этапы проектирования, строительства, реконструкции объектов капитального строительства жилого и иного назначения и этапы строительства, реконструкции необходимых для функционирования таких объектов и обеспечения жизнедеятельности граждан объектов коммунальной, транспортной, социальной инфраструктур, в том числе объектов, включенных в программу комплексного развития систем коммунальной, транспортной, социальной инфраструктур

Проектом планировки территории не выделяются этапы (очереди) планируемого развития территории, включая проектирование, строительство объектов капитального строительства жилого, производственного, общественно-делового и иного назначения и строительство необходимых для функционирования таких объектов и обеспечения жизнедеятельности граждан объектов коммунальной, транспортной, социальной инфраструктур.

2. ОСНОВНАЯ ЧАСТЬ ПРОЕКТА МЕЖЕВАНИЯ ТЕРРИТОРИИ

РАЗДЕЛ 1. «ПРОЕКТ МЕЖЕВАНИЯ ТЕРРИТОРИИ. ГРАФИЧЕСКАЯ ЧАСТЬ»



**РАЗДЕЛ 2 «ПРОЕКТ МЕЖЕВАНИЯ ТЕРРИТОРИИ.
ТЕКСТОВАЯ ЧАСТЬ»**

1. Перечень

и сведения о площади образуемых земельных участков, в том числе возможные способы их образования

Таблица №1

№ п/п	Условный номер образуемого земельного участка	Площадь образуемого земельного участка, м ²	Вид разрешенного использования образуемого земельного участка устанавливаемый	Способ образования земельного участка	Номер исходного земельного участка (условный номер части земельного участка)	Площадь исходного земельного участка (части земельного участка), м ²	Вид разрешенного использования исходного земельного участка	Примечания
1	2	3	4	5	6	7	8	9
1	39:05:010602:2324:ЗУ1	5452	дошкольное, начальное и среднее общее образование (код 3.5.1)	раздел	39:05:010602:2324	93543	малоэтажная многоквартирная жилая застройка	
2	39:05:010602:2324:ЗУ2	8351	малоэтажная многоквартирная жилая застройка (код 2.1.1)	раздел	39:05:010602:2324	93543	малоэтажная многоквартирная жилая застройка	
3	39:05:010602:2324:ЗУ3	5364	малоэтажная многоквартирная жилая застройка (код 2.1.1)	раздел	39:05:010602:2324	93543	малоэтажная многоквартирная жилая застройка	
4	39:05:010602:2324:ЗУ4	3236	малоэтажная многоквартирная жилая застройка (код 2.1.1)	раздел	39:05:010602:2324	93543	малоэтажная многоквартирная жилая застройка	
5	39:05:010602:2324:ЗУ5	9520	малоэтажная многоквартирная жилая застройка (код 2.1.1)	раздел	39:05:010602:2324	93543	малоэтажная многоквартирная жилая застройка	

1	2	3	4	5	6	7	8	9
6	39:05:010602:2324 :ЗУ6	1874	обеспечение занятий спортом в помещениях (код 5.1.2)	раздел	39:05:010602:2324	93543	малоэтажная многоквартирная жилая застройка	
7	39:05:010602:2324 :ЗУ7	1528	малоэтажная многоквартирная жилая застройка (код 2.1.1)	раздел	39:05:010602:2324	93543	малоэтажная многоквартирная жилая застройка	
8	39:05:010602:2324 :ЗУ8	4794	предоставление коммунальных услуг (код 3.1.1)	раздел	39:05:010602:2324	93543	малоэтажная многоквартирная жилая застройка	после внесения изменений в ПЗиЗ будет исполняться под «Хранение автотранс – порта» (код 2.7.1)
9	39:05:010602:2324 :ЗУ9	2462	малоэтажная многоквартирная жилая застройка (код 2.1.1)	раздел	39:05:010602:2324	93543	малоэтажная многоквартирная жилая застройка	
10	39:05:010602:2324 :ЗУ10	9766	малоэтажная многоквартирная жилая застройка (код 2.1.1)	раздел	39:05:010602:2324	93543	малоэтажная многоквартирная жилая застройка	
11	39:05:010602:2324 :ЗУ11	3905	малоэтажная многоквартирная жилая застройка (код 2.1.1)	раздел	39:05:010602:2324	93543	малоэтажная многоквартирная жилая застройка	
12	39:05:010602:2324 :ЗУ12	4544	малоэтажная многоквартирная жилая застройка (код 2.1.1)	раздел	39:05:010602:2324	93543	малоэтажная многоквартирная жилая застройка	

1	2	3	4	5	6	7	8	9
13	39:05:010602:2324 :ЗУ13	4463	малоэтажная многоквартирная жилая застройка (код 2.1.1)	раздел	39:05:010602:2324	93543	малоэтажная многоквартирная жилая застройка	
14	39:05:010602:2324 :ЗУ14	1928	магазины (код 4.4)	раздел	39:05:010602:2324	93543	малоэтажная многоквартирная жилая застройка	
15	39:05:010602:2324 :ЗУ15	558	предоставление коммунальных услуг (код 3.1.1)	раздел	39:05:010602:2324	93543	малоэтажная многоквартирная жилая застройка	
16	39:05:010602:2324 :ЗУ16	484	предоставление коммунальных услуг (код 3.1.1)	раздел	39:05:010602:2324	93543	малоэтажная многоквартирная жилая застройка	
17	39:05:010602 :ЗУ1	606	для индивидуального жилищного строительства (код 2.1)	перераспреде - ление с землями неразгранич. госсобствен - ности	39:05:010602:304	600	для строительства индивидуального жилого дома	
					- (госсобственность)			

1. Перечень и сведения о площади образуемых земельных участков, которые будут отнесены к территориям общего пользования или имуществу общего пользования, в том числе в отношении которых предполагается резервирование и (или) изъятие для государственных или муниципальных нужд

Перечень
и сведения о площади образуемых земельных участков,
которые будут отнесены к территориям общего пользования

Таблица №2

№ п/п	Условный номер образуемого земельного участка	Площадь образуемого земельного участка, м ²	Вид разрешенного использования образуемого земельного участка устанавливаемый	Способ образования земельного участка	Номер исходного земельного участка (условный номер части земельного участка)	Площадь исходного земельного участка (части земельного участка), м ²	Вид разрешенного использования исходного земельного участка	Примечания
1	2	3	4	5	6	7	8	9
1	39:05:010602:2324 :ЗУ17	3564	улично- дорожная сеть (код 12.0.1)	раздел	39:05:010602:2324	93543	малозэтажная многоквартирная жилая застройка	часть земель - ного участка, изъятие
2	39:05:010602:2324 :ЗУ18	2249	улично- дорожная сеть (код 12.0.1)	раздел	39:05:010602:2324	93543	малозэтажная многоквартирная жилая застройка	часть земель - ного участка, изъятие
3	39:05:010602:2324 :ЗУ20	1226	благоустройство территории (код 12.0.2)	раздел	39:05:010602:2324	93543	малозэтажная многоквартирная жилая застройка	часть земель - ного участка, изъятие

1	2	3	4	5	6	7	8	9
4	39:05:010602:2324 :3У21	1446	улично- дорожная сеть (код 12.0.1)	раздел	39:05:010602:2324	93543	малоэтажная многоквартирная жилая застройка	часть земель - ного участка, изъятие
5	39:05:010602:2324 :3У22	9492	улично- дорожная сеть (код 12.0.1)	раздел	39:05:010602:2324	93543	малоэтажная многоквартирная жилая застройка	часть земель - ного участка, изъятие
6	39:05:010602:2324 :3У23	1105	благоустройство территории (код 12.0.2)	раздел	39:05:010602:2324	93543	малоэтажная многоквартирная жилая застройка	часть земель - ного участка, изъятие
7	39:05:010602:2324 :3У24	1371	благоустройство территории (код 12.0.2)	перераспреде - ление с землями неразгранич. госсобствен - ности	39:05:010602:2324	93543	малоэтажная многоквартирная жилая застройка	часть земель - ного участка, изъятие
					- (госсобственность)			
8	39:05:010602:2324 :3У25	2747	улично- дорожная сеть (код 12.0.1)	раздел	39:05:010602:2324	93543	малоэтажная многоквартирная жилая застройка	часть земель - ного участка, изъятие
9	39:05:010602:2324 :3У26	1794	благоустройство территории (код 12.0.2)	раздел	39:05:010602:2324	93543	малоэтажная многоквартирная жилая застройка	часть земель - ного участка, изъятие
10	39:05:010602:2324 :3У27	270	благоустройство территории (код 12.0.2)	раздел	39:05:010602:2324	93543	малоэтажная многоквартирная жилая застройка	часть земель - ного участка, изъятие

1	2	3	4	5	6	7	8	9
11	39:05:000000 :ЗУ1	8138	улично- дорожная сеть (код 12.0.1)	перераспреде - ление с землями неразгранич. госсобствен - ности	39:05:010602:2324	93543	малоэтажная многоквартирная жилая застройка	часть земель - ного участка, изъятие
					- (госсобственность)			
12	39:05:000000 :ЗУ2	1491	улично- дорожная сеть (код 12.0.1)	образование из земель неразгранич. госсобствен - ности	- (госсобственность)			
13	39:05:010602 :ЗУ2	3505	благоустройство территории (код 12.0.2)	образование из земель неразгранич. госсобствен - ности	- (госсобственность)			
14	39:05:010602 :ЗУ3	2415	благоустройство территории (код 12.0.2)	образование из земель неразгранич. госсобствен - ности	- (госсобственность)			
15	39:05:010602 :ЗУ4	12921	улично- дорожная сеть (код 12.0.1)	перераспределен ие с землями неразгранич. госсобствен - ности	39:05:010602:304	606	для строительства индивидуального жилого дома	часть земель - ного участка, изъятие
					- (госсобственность)			

Примечание: Изъятие земельных участков может быть произведено после принятия решения об изъятии земельных участков для муниципальных нужд и подписания соглашения об изъятии недвижимости.

Перечень
и сведения о площади образуемых земельных участков,
в отношении которых предполагается изъятие для муниципальных нужд

Таблица №3

№ п/п	Условный номер земельного участка, рекомендуемого к изъятию	Кадастровый номер исходного земельного участка	Площадь земельного участка, м ²	Вид разрешенного использования исходного земельного участка	Примечания
1	2	3	4	5	6
1	39:05:010602:2324:3У17	39:05:010602:2324	3564	малоэтажная многоквартирная жилая застройка	
2	39:05:010602:2324:3У18	39:05:010602:2324	2249	малоэтажная многоквартирная жилая застройка	
3	39:05:010602:2324:3У20	39:05:010602:2324	1226	малоэтажная многоквартирная жилая застройка	
4	39:05:010602:2324:3У21	39:05:010602:2324	1446	малоэтажная многоквартирная жилая застройка	
5	39:05:010602:2324:3У22	39:05:010602:2324	9531	малоэтажная многоквартирная жилая застройка	
6	39:05:010602:2324:3У23	39:05:010602:2324	1105	малоэтажная многоквартирная жилая застройка	
7	39:05:010602:2324:3У24/1	39:05:010602:2324	1193	малоэтажная многоквартирная жилая застройка	
8	39:05:010602:2324:3У25	39:05:010602:2324	2747	малоэтажная многоквартирная жилая застройка	
9	39:05:010602:2324:3У26	39:05:010602:2324	1794	малоэтажная многоквартирная жилая застройка	
10	39:05:010602:2324:3У27	39:05:010602:2324	270	малоэтажная многоквартирная жилая застройка	
11	39:05:010602:2324:3У28	39:05:010602:2324	229	малоэтажная многоквартирная жилая застройка	
12	39:05:010602:304:3У1	39:05:010602:304	19	для строительства индивидуального жилого дома	

Примечание: Изъятие земельных участков может быть произведено после принятия решения об изъятии земельных участков для муниципальных нужд и подписания соглашения об изъятии недвижимости.

2. Целевое назначение лесов, вид (виды) разрешенного использования лесного участка, количественные и качественные характеристики лесного участка, сведения о нахождении лесного участка в границах особо защитных участков лесов

В границах территории, в отношении которой осуществлена подготовка проекта межевания территории в поселке Малиновка Зеленоградского муниципального округа Калининградской области, земли лесного фонда отсутствуют, данный раздел в составе проекта межевания не разрабатывался.

3. Сведения о границах территории, в отношении которой подготовлен проект межевания, содержащие перечень координат характерных точек данных границ

Таблица № 4

№	X	Y
1	2	3
1	1184702.22	380931.01
2	1184714.26	380935.96
3	1184793.4	380970.46
4	1184856.06	380992.29
5	1184856.21	380992.34
6	1184923.06	381011.55
7	1184977.13	381026.31
8	1184979.83	381026.98
9	1185180.85	381081.64
10	1185380.17	381135.83
11	1185385.96	381137.4
12	1185404.89	381142.57
13	1185413.43	381144.9
14	1185417.24	381131.75
15	1185422.85	381120.6
16	1185413.37	381117.53
17	1185417.75	381088.26
18	1185419.32	381079.65
19	1185401.67	381074.26
20	1185400	380989.3
21	1185381.51	380982.21
22	1185383.34	381063.92
23	1185365.06	381061.35
24	1185350.73	381059.32
25	1185335.85	381057.28
26	1185321.46	381055.24
27	1185321.5	381100.89
28	1185281.9	381089.88
29	1185281.84	381049.72

1	2	3
30	1185186.11	381036.4
31	1185185.3	381043.29
32	1185182.5	381067.42
33	1185145.2	381057.26
34	1185147.35	381033.09
35	1185149.3	381011.58
36	1185152.28	380975.7
37	1185153.77	380957.82
38	1185155.26	380939.93
39	1185156.74	380922.04
40	1185158.32	380904.58
41	1185159.91	380886.79
42	1185161.73	380866.29
43	1185129.62	380860.29
44	1185132.5	380847.53
45	1185104.84	380827.66
46	1185070.84	380803.23
47	1185054.53	380791.96
48	1185040.43	380782.1
49	1185025.58	380771.72
50	1185010.01	380760.79
51	1184995.23	380750.42
52	1184980.28	380740
53	1184964.62	380729.07
54	1184950.2	380719.02
55	1184934.74	380708.23
56	1184921.12	380698.92
57	1184903.48	380684
58	1184889.64	380668.45
59	1184876.36	380651.66

1	2	3
60	1184856.31	380628.67
61	1184837.25	380603.11
62	1184811.17	380568.19
63	1184817.51	380554.02
64	1184788.99	380501
65	1184783.61	380503.87

1	2	3
66	1184757.01	380481.22
67	1184754.47	380475.11
68	1184718.98	380449.42
69	1184705.76	380443.8
70	1184693.54	380442.01
71	1184698.61	380702.82

4. Перечень координат характерных точек образуемых земельных участков

39:05:010602:2324:3У1

№	X	Y
1	1184706.4	380600.25
2	1184727.27	380601.55
3	1184728.04	380595.08
4	1184760.81	380576.68
5	1184734.3	380505.16
6	1184715.05	380482.72
7	1184694.37	380482.96
8	1184696.62	380599.64

39:05:010602:2324:3У2

№	X	Y
1	1184724.85	380660.9
2	1184753.62	380704.78
3	1184782.13	380744.53
4	1184839.19	380699.96
5	1184829.94	380688.23
6	1184798.06	380642.07
7	1184778.75	380609.34
8	1184773.53	380605.81
9	1184765.93	380606.64
10	1184748.29	380616.38
11	1184729.84	380630.02
12	1184717.33	380636.95
13	1184717.56	380649.08

39:05:010602:2324:3У3

№	X	Y
1	1184839.19	380699.96
2	1184782.13	380744.53
3	1184829.74	380801.84
4	1184833.15	380805.46
5	1184886.66	380754.9
6	1184851.61	380715.7

39:05:010602:2324:3Y4

№	X	Y
1	1184698.61	380702.82
2	1184699.44	380755.19
3	1184757.25	380714.99
4	1184751.14	380706.48
5	1184722.25	380662.52
6	1184698.12	380677.48

39:05:010602:2324:3Y5

№	X	Y
1	1184757.25	380714.99
2	1184699.44	380755.19
3	1184699.64	380767.64
4	1184735.59	380813.4
5	1184747.3	380828.28
6	1184759.5	380842.42
7	1184772.26	380856.2
8	1184775.75	380859.71
9	1184830.97	380807.53
10	1184827.49	380803.83
11	1184779.75	380746.37

39:05:010602:2324:3Y6

№	X	Y
1	1184739.63	380886.94
2	1184700.87	380845.92
3	1184702.05	380920.23
4	1184718.14	380926.74
5	1184721.49	380928.2
6	1184738.4	380888.1

39:05:010602:2324:3Y7

№	X	Y
1	1184782.62	380880.63
2	1184755.36	380906.4
3	1184828.7	380933.14
4	1184833.44	380927.58
5	1184825.61	380920.92
6	1184814.88	380911.77

39:05:010602:2324:3Y8

№	X	Y
1	2	3
1	1184833.44	380927.58
2	1184828.7	380933.14
3	1184755.36	380906.4

1	2	3
4	1184742.33	380937.29
5	1184797.05	380961.14
6	1184859.2	380982.79
7	1184868.92	380985.59
8	1184881.45	380962.19
9	1184859.7	380949.95

39:05:010602:2324:3Y10

№	X	Y
1	1184786.55	380870.54
2	1184821.6	380904.36
3	1184865.45	380941.71
4	1184896.67	380959.28
5	1184929.61	380893.53
6	1184890.5	380863.75
7	1184844.72	380822.08
8	1184841.5	380818.67

39:05:010602:2324:3Y11

№	X	Y
1	1184953.15	380978.27
2	1184969.66	380962.84
3	1184967.95	380922.73
4	1184929.61	380893.53
5	1184896.67	380959.28
6	1184931.79	380972.47

39:05:010602:2324:3Y12

№	X	Y
1	1184968.22	380827.18
2	1184951.15	380813.65
3	1184940.89	380804.96
4	1184892.42	380861.45
5	1184967.79	380918.83
6	1184967.44	380910.83

39:05:010602:2324:3Y13

№	X	Y
1	1184929.11	380794.98
2	1184897.31	380765.97
3	1184843.68	380816.62
4	1184846.82	380819.94
5	1184892.42	380861.45
6	1184940.89	380804.96

39:05:010602:2324:3Y14

№	X	Y
---	---	---

1	2	3
1	1184928.72	380982
2	1184892.44	380968.37
3	1184881.45	380962.19
4	1184868.92	380985.59
5	1184925.76	381001.92
6	1184960.85	381011.5
7	1184960.87	380990.74

39:05:010602:2324:3Y15

№	X	Y
1	1184830.97	380807.53
2	1184833.15	380805.46
3	1184829.74	380801.84
4	1184782.13	380744.53
5	1184753.62	380704.78
6	1184724.85	380660.9
7	1184722.25	380662.52
8	1184751.14	380706.48
9	1184757.25	380714.99
10	1184779.75	380746.37
11	1184827.49	380803.83

39:05:010602:2324:3Y16

№	X	Y
1	1184841.5	380818.67
2	1184844.72	380822.08
3	1184890.5	380863.75
4	1184929.61	380893.53
5	1184967.95	380922.73
6	1184967.79	380918.83
7	1184892.42	380861.45
8	1184846.82	380819.94
9	1184843.68	380816.62

39:05:010602:3Y1

№	X	Y
1	1184774.5	380552.28
2	1184786.98	380546.33
3	1184778.65	380515.41
4	1184772.24	380509.95
5	1184768.84	380507.05
6	1184761.52	380515.69

39:05:010602:2324:3Y17

№	X	Y
1	2	3
1	1184821.6	380904.36
2	1184786.55	380870.54

1	2	3
3	1184775.75	380859.71
4	1184772.26	380856.2
5	1184759.5	380842.42
6	1184747.3	380828.28
7	1184735.59	380813.4
8	1184699.64	380767.64
9	1184700.03	380792.58
10	1184709.42	380804.51
11	1184718.17	380800.24
12	1184731.2	380817.52
13	1184742.67	380832.09
14	1184755.02	380846.42
15	1184767.85	380860.28
16	1184785.49	380877.91
17	1184817.57	380908.81
18	1184835.52	380924.1
19	1184862	380946.66
20	1184894.66	380965.03
21	1184920.53	380977.15
22	1184922.91	380969.13
23	1184896.67	380959.28
24	1184865.45	380941.71

39:05:010602:2324:3Y18

№	X	Y
1	1184841.5	380818.67
2	1184830.97	380807.53
3	1184775.75	380859.71
4	1184786.55	380870.54

39:05:010602:2324:3Y20

№	X	Y
1	1184704.34	380623.15
2	1184706.4	380600.25
3	1184696.62	380599.64
4	1184698.12	380677.48
5	1184722.25	380662.52
6	1184724.85	380660.9
7	1184717.56	380649.08
8	1184717.33	380636.95
9	1184729.84	380630.02
10	1184724.64	380623.72

39:05:010602:2324:3Y21

№	X	Y
1	2	3
1	1184724.64	380623.72

1	2	3
2	1184729.84	380630.02
3	1184748.29	380616.38
4	1184765.93	380606.64
5	1184773.53	380605.81
6	1184760.81	380576.68
7	1184728.04	380595.08
8	1184727.27	380601.55

39:05:010602:2324:3Y22

№	X	Y
1	2	3
1	1184734.3	380505.16
2	1184760.81	380576.68
3	1184773.53	380605.81
4	1184778.75	380609.34
5	1184798.06	380642.07
6	1184829.94	380688.23
7	1184841.51	380702.9
8	1184851.61	380715.7
9	1184886.66	380754.9
10	1184897.31	380765.97
11	1184929.11	380794.98
12	1184940.89	380804.96
13	1184951.15	380813.65
14	1184968.22	380827.18
15	1184967.44	380910.83
16	1184967.79	380918.83
17	1184967.95	380922.73
18	1184969.66	380962.84
19	1184953.15	380978.27
20	1184931.79	380972.47
21	1184922.91	380969.13
22	1184920.53	380977.15

1	2	3
23	1184945.84	381005.74
24	1184979.85	381013.29
25	1184979.86	381004.41
26	1184979.87	380982.49
27	1184979.89	380958.52
28	1184979.9	380934.61
29	1184979.92	380910.71
30	1184979.93	380886.71
31	1184979.97	380838.81
32	1184979.99	380811.96
33	1184910.14	380763.37
34	1184888.88	380742.38
35	1184859.27	380709.26
36	1184839.67	380683.99
37	1184807.97	380639.13
38	1184776.73	380579.5
39	1184749.08	380501.61
40	1184749.6	380501
41	1184729.34	380476.04
42	1184693.86	380456.34
43	1184694.37	380482.96
44	1184715.05	380482.72

39:05:010602:2324:3Y23

№	X	Y
1	2	3
1	1184979.99	380811.96
2	1184979.99	380803.25
3	1184967	380794.25
4	1184952.56	380784.25
5	1184933.69	380771.18
6	1184914.96	380758.2
7	1184914.63	380757.97
8	1184901.14	380744.64
9	1184884.83	380728.56
10	1184869.83	380713.75
11	1184854.88	380699

1	2	3
12	1184839.67	380683.99
13	1184859.27	380709.26
14	1184888.88	380742.38
15	1184910.14	380763.37

39:05:010602:2324:3Y24

№	X	Y
1	1184754.71	380495.03
2	1184749.6	380501
3	1184749.08	380501.61
4	1184776.73	380579.5
5	1184807.97	380639.13
6	1184839.67	380683.99
7	1184826.01	380658.05
8	1184810.84	380629.24
9	1184791.14	380591.83
10	1184783.16	380576.68
11	1184774.5	380552.28
12	1184761.52	380515.69
13	1184768.84	380507.05

39:05:010602:2324:3Y25

№	X	Y
1	1184793.4	380970.46
2	1184856.06	380992.29
3	1184856.21	380992.34
4	1184923.06	381011.55
5	1184960.85	381021.86
6	1184960.85	381011.5
7	1184925.76	381001.92
8	1184925.76	381001.92
9	1184859.2	380982.79
10	1184797.05	380961.14
11	1184742.33	380937.29
12	1184721.49	380928.2
13	1184718.14	380926.74
14	1184702.05	380920.23
15	1184702.22	380931.09
16	1184714.26	380935.96

39:05:010602:2324:3Y26

№	X	Y
1	2	3
1	1184742.33	380937.29
2	1184755.36	380906.4
3	1184782.62	380880.63
4	1184765.01	380863.1

1	2	3
5	1184738.4	380888.1
6	1184721.49	380928.2

39:05:010602:2324:3Y27

№	X	Y
1	1184731.2	380817.52
2	1184718.17	380800.24
3	1184709.42	380804.51
4	1184700.03	380792.58
5	1184700.87	380845.91

39:05:000000:3Y1

№	X	Y
1	2	3
1	1184979.84	381013.29
2	1184960.85	381011.5
3	1184960.85	381011.5
4	1184960.85	381021.86
5	1184978.08	381026.55
6	1184979.83	381026.98
7	1185180.85	381081.64
8	1185380.17	381135.83
9	1185382.25	381128.39
10	1185380.02	381127.83
11	1185383.2	381115.23
12	1185395.82	381118.34
13	1185394.15	381124.99
14	1185405.18	381128.22
15	1185405.19	381128.22

1	2	3
16	1185417.24	381131.75
17	1185422.26	381121.82
18	1185422.85	381120.6
19	1185413.37	381117.53
20	1185415.3	381104.62
21	1185392.41	381097.92
22	1185321.5	381100.89
23	1185281.9	381089.88
24	1185182.5	381067.42
25	1185145.2	381057.26
26	1185130.62	381053.29
27	1185088.14	381041.71
28	1185047.72	381031.1
29	1185028.83	381026.14
30	1185014.95	381022.5

39:05:000000:3Y2

№	X	Y
1	1185414.38	381110.77
2	1185417.75	381088.26
3	1185419.32	381079.65
4	1185401.67	381074.26
5	1185400	380989.3
6	1185381.51	380982.21
7	1185381.82	380996.03
8	1185381.94	381001.2
9	1185382.51	381026.83
10	1185382.77	381038.36
11	1185382.82	381040.61
12	1185383.34	381063.86
13	1185383.34	381063.92
14	1185384.62	381098.24

39:05:010602:3Y3

№	X	Y
1	1185321.49	381060.28
2	1185321.5	381100.89
3	1185384.62	381098.24
4	1185383.34	381063.92
5	1185383.34	381063.86
6	1185365.06	381061.31
7	1185350.73	381059.32
8	1185335.85	381057.24
9	1185321.46	381055.24

39:05:010602:3Y2

№	X	Y
1	1185186.11	381036.4
2	1185182.5	381067.42
3	1185281.9	381089.88
4	1185281.84	381049.72
5	1185259.97	381046.67
6	1185250.06	381045.29
7	1185224.6	381041.75
8	1185214.69	381040.37

39:05:010602:3Y4

№	X	Y
1	2	3
1	1184757.01	380481.22
2	1184754.47	380475.11
3	1184732.03	380458.87
4	1184718.98	380449.42
5	1184713.43	380446.84
6	1184705.76	380443.8
7	1184693.54	380442.01
8	1184693.86	380456.34
9	1184729.34	380476.04
10	1184749.6	380501
11	1184754.71	380495.03
12	1184778.65	380515.41
13	1184786.98	380546.33
14	1184796.73	380572.8
15	1184805.45	380584.29
16	1184829.51	380616.4
17	1184846.52	380638.98
18	1184865.33	380660.74
19	1184878.5	380676.64
20	1184892.86	380692.58
21	1184908.63	380706.41

1	2	3
22	1184924.02	380717.13
23	1184940.18	380727.86
24	1184959.02	380741.04
25	1184977.13	380753.7
26	1184992.09	380764.23
27	1185006.82	380774.46
28	1185021.58	380784.66
29	1185036.39	380794.9
30	1185054.16	380807.19
31	1185071.75	380820.93
32	1185109.43	380847.38
33	1185104.17	380853.91
34	1185103.13	380865.98
35	1185101.93	380880.11
36	1185145.22	380884.97
37	1185130.62	381053.29
38	1185145.2	381057.26
39	1185147.35	381033.09
40	1185149.3	381011.58
41	1185152.28	380975.7
42	1185153.77	380957.82
43	1185155.26	380939.93

1	2	3
44	1185156.74	380922.04
45	1185158.32	380904.58
46	1185159.91	380886.79
47	1185161.73	380866.29
48	1185129.62	380860.29
49	1185132.5	380847.53
50	1185104.84	380827.66
51	1185070.84	380803.23
52	1185054.53	380791.96
53	1185040.43	380782.1
54	1185025.58	380771.72
55	1185010.01	380760.79
56	1184995.23	380750.42
57	1184980.28	380740
58	1184964.62	380729.07
59	1184950.2	380719.02

1	2	3
60	1184934.74	380708.23
61	1184921.12	380698.92
62	1184903.48	380684
63	1184889.64	380668.45
64	1184876.36	380651.66
65	1184856.31	380628.67
66	1184837.25	380603.11
67	1184811.17	380568.19
68	1184817.51	380554.02
69	1184789.17	380500.9
70	1184783.61	380503.87
71	1185111.51	380869.65
72	1185106.78	380869.2
73	1185106.08	380876.57
74	1185110.81	380877.02

Примечание:

1. Перечень координат характерных точек образуемых земельных участков для целей проекта межевания приводится справочно; при выполнении кадастровых работ, при постановке на кадастровый учёт земельных участков следует руководствоваться законодательством Российской Федерации о государственной регистрации недвижимости.

2. Координаты образуемых земельных участков частной собственности следует определять при проведении межевых работ с учётом статуса образованных смежных земельных участков.

Исполняющая обязанности
министра

А.И. Пабула