



от 23.08.2023 № ГР/714/2023

МИНИСТЕРСТВО ГРАДОСТРОИТЕЛЬНОЙ ПОЛИТИКИ КАЛИНИНГРАДСКОЙ ОБЛАСТИ

П Р И К А З

от 23 августа 2023 года № 369
Калининград

Об утверждении проекта планировки территории с проектом межевания в его составе в границах юго-восточной части кадастрового квартала 39:15:150704 по ул. А. Суворова в г. Калининграде

На основании обращения Лавренчук Л.В. в соответствии со статьями 45, 46, частью 2 статьи 57 Градостроительного кодекса Российской Федерации, Законом Калининградской области от 30 ноября 2016 года № 19 «О перераспределении полномочий в области градостроительной деятельности между органами государственной власти Калининградской области и органами местного самоуправления муниципальных образований Калининградской области», порядком подготовки документации по планировке территории применительно к территории муниципальных образований Калининградской области, принятия решения об утверждении документации по планировке территории для размещения объектов, указанных в частях 4.1, 5 статьи 45 Градостроительного кодекса Российской Федерации, подготовленной в том числе лицами, указанными в пунктах 3, 4 части 1.1 статьи 45 Градостроительного кодекса Российской Федерации, внесения изменений в такую документацию, отмены такой документации или ее отдельных частей, признания отдельных частей такой документации не подлежащими применению, установленным постановлением Правительства Калининградской области от 13 декабря 2017 года № 667 (с изменениями, внесенными постановлениями Правительства Калининградской области от 24 июня 2019 года № 430, от 06 февраля 2020 года № 57, от 29 декабря 2021 года № 869), заключением о соответствии документации по планировке территории требованиям, указанным в части 10 статьи 45 Градостроительного кодекса Российской Федерации от 29 мая 2023 года № 3543-МПП, с учетом протокола публичных слушаний от 25 июля 2023 года и заключения о результатах публичных слушаний от 28 июля 2023 года № и-КГРиЦ-8138, п р и к а з ы в а ю:

1. Утвердить прилагаемые основные части проекта планировки территории с проектом межевания в его составе в границах юго-восточной части кадастрового квартала 39:15:150704 по ул. А. Суворова в г. Калининграде (далее – документация по планировке территории).

2. Отделу документации по планировке территории Министерства градостроительной политики Калининградской области (И.А. Марковой):

1) обеспечить хранение документации по планировке территории;

2) в течение семи дней со дня вступления в силу настоящего приказа направить документацию по планировке территории в администрацию городского округа «Город Калининград», применительно к территории которого осуществлялась ее подготовка;

3) в течение пяти дней со дня вступления в силу настоящего приказа разместить документацию по планировке территории в государственной информационной системе обеспечения градостроительной деятельности и обеспечить размещение документации по планировке территории на сайте Министерства градостроительной политики Калининградской области в информационно-телекоммуникационной сети «Интернет» по адресу: <https://mingrad.gov39.ru>.

3. Данный нормативный правовой акт подлежит государственной регистрации.

4. Приказ вступает в силу по истечении десяти дней после дня его официального опубликования.

Министр



В.Л. Касьянова

УТВЕРЖДЕН
приказом Министерства
градостроительной политики
Калининградской области
от 23 августа 2023 года № 369

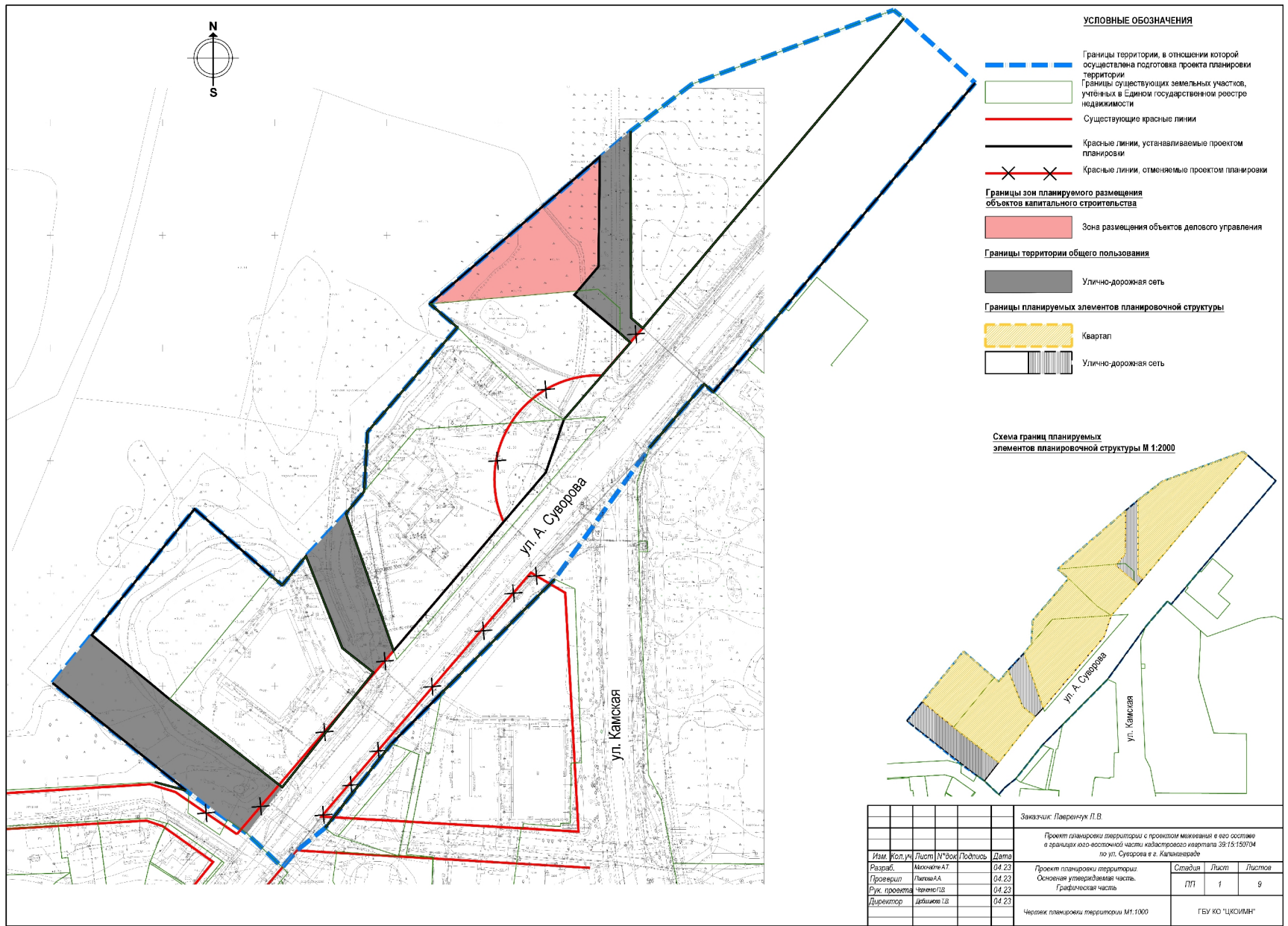
**ПРОЕКТ ПЛАНИРОВКИ ТЕРРИТОРИИ
С ПРОЕКТОМ МЕЖЕВАНИЯ В ЕГО СОСТАВЕ
В ГРАНИЦАХ ЮГО-ВОСТОЧНОЙ ЧАСТИ
КАДАСТРОВОГО КВАРТАЛА 39:15:150704
ПО УЛ. А. СУВОРОВА В Г. КАЛИНИНГРАДЕ**

**ПРОЕКТ ПЛАНИРОВКИ ТЕРРИТОРИИ С ПРОЕКТОМ
МЕЖЕВАНИЯ В ЕГО СОСТАВЕ В ГРАНИЦАХ ЮГО-ВОСТОЧНОЙ ЧАСТИ
КАДАСТРОВОГО КВАРТАЛА 39:15:150704
ПО УЛ. А. СУВОРОВА В Г. КАЛИНИНГРАДЕ**

**ПРОЕКТ ПЛАНИРОВКИ ТЕРРИТОРИИ.
ОСНОВНАЯ (УТВЕРЖДАЕМАЯ) ЧАСТЬ**

ГРАФИЧЕСКАЯ ЧАСТЬ

ЧЕРТЕЖИ ПЛАНИРОВКИ ТЕРРИТОРИИ



УСЛОВНЫЕ ОБОЗНАЧЕНИЯ





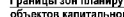

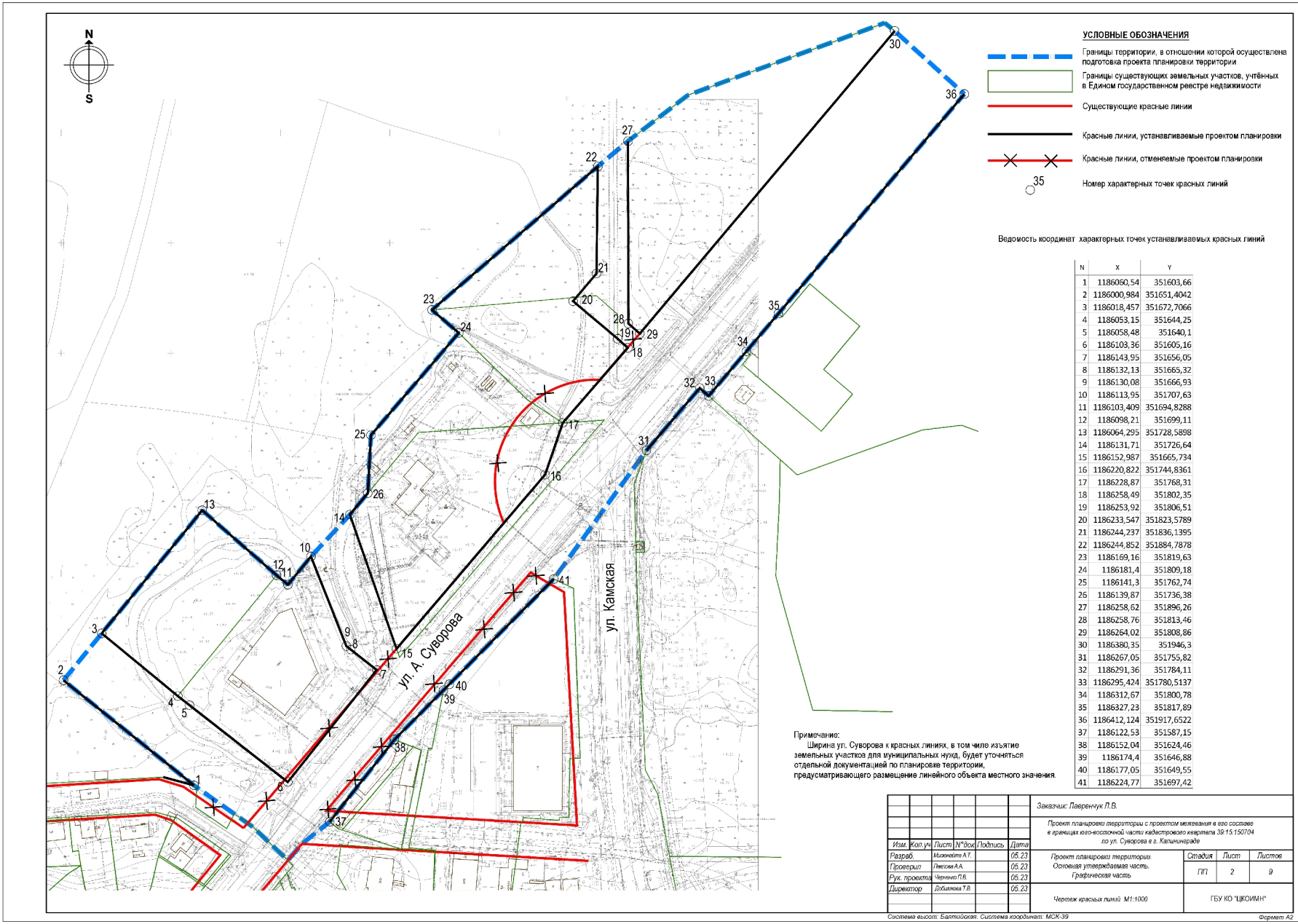
-  Границы территории, в отношении которой осуществлена подготовка проекта планировки территории
 -  Границы существующих земельных участков, учтенных в Едином государственном реестре недвижимости
 -  Существующие красные линии
 -  Красные линии, устанавливаемые проектом планировки
 -  Красные линии, отменяемые проектом планировки
- Границы зон планируемого размещения объектов капитального строительства**
-  Зона размещения объектов делового управления
- Границы территории общего пользования**
-  Улично-дорожная сеть
- Границы планируемых элементов планировочной структуры**
-  Квартал
 -  Улично-дорожная сеть

Схема границ планируемых элементов планировочной структуры М 1:2000



						Заказчик: Павленчук П.В.				
						Проект планировки территории с проектом межевания и его составные в границах западно-восточной части кадастрового квартала 39:15:150704 по ул. Суворова в г. Калининграде				
Изм.	Кол.уч.	Лист	№Фол.	Подпись	Дата	Проект планировки территории:		Страниц	Лист	Листов
Разраб.		Михайлова А.Т.			04.23	Основная утверждаемая часть.		ПП	1	9
Проверил		Пыльши А.А.			04.23	Графическая часть				
Рук. проекта		Чепенин С.В.			04.23					
Директор		Давыдов В.В.			04.23					
						Часть планировки территории М1:1000		ГБУ КО "ЦКСИМН"		

Система высот: Балтийская. Система координат: МСК-39. Формат А2



УСЛОВНЫЕ ОБОЗНАЧЕНИЯ

- Границы территории, в отношении которой осуществлена подготовка проекта планировки территории
- Границы существующих земельных участков, учтенных в Едином государственном реестре недвижимости
- Существующие красные линии
- Красные линии, устанавливаемые проектом планировки
- x-x- Красные линии, отменяемые проектом планировки
- 35 Номер характерных точек красных линий

Ведомость координат характерных точек устанавливаемых красных линий

N	X	Y
1	1186060,54	351603,66
2	1186000,984	351651,4042
3	1186018,457	351672,7066
4	1186053,15	351644,25
5	1186058,48	351640,1
6	1186103,36	351605,16
7	1186143,95	351656,05
8	1186132,13	351665,32
9	1186130,08	351666,93
10	1186113,95	351707,63
11	1186103,409	351694,8288
12	1186098,21	351699,11
13	1186064,295	351728,5898
14	1186131,71	351726,64
15	1186152,987	351665,734
16	1186220,822	351744,8361
17	1186228,87	351768,31
18	1186258,49	351802,35
19	1186253,92	351806,51
20	1186233,547	351823,5789
21	1186244,237	351836,1395
22	1186244,852	351884,7878
23	1186169,16	351819,63
24	1186181,4	351809,18
25	1186141,3	351762,74
26	1186139,87	351736,38
27	1186258,62	351896,26
28	1186258,76	351813,46
29	1186264,02	351808,86
30	1186380,35	351946,3
31	1186267,05	351755,82
32	1186291,36	351784,11
33	1186295,424	351780,5137
34	1186312,67	351800,78
35	1186327,23	351817,89
36	1186412,124	351917,6522
37	1186122,53	351587,15
38	1186152,04	351624,46
39	1186174,4	351646,88
40	1186177,05	351649,55
41	1186224,77	351697,42

Примечание:
 Ширина ул. Суворова к красным линиям, в том числе изъятие земельных участков для муниципальных нужд, будет уточняться отдельной документацией по планировке территории, предусматривающего размещение линейного объекта местного значения.

					Заказчик: Павленчук П.В.		
					Проект планировки территории с проектом межевания в его составе в границах юго-восточной части кадастрового квартала 39/15/150704 по ул. Суворова в г. Калининграде		
Изм.	Кол.уч.	Лист	№Фол.	Подпись	Дата		
Разраб.		Михайлов А.Т.			06.23	Стандия	Лист
Проверил		Гавриков А.А.			06.23	Лист	Листовое
Рук. проекта		Черныш П.В.			06.23	Лист	Листовое
Директор		Добинин Т.В.			06.23	Лист	Листовое
						Чертёж красных линий М1:1000	
						ГБУ КО "ЦОСМИН"	

Система высот: Балтийская. Система координат: МСК-39. Формат А2

ПРОЕКТ ПЛАНИРОВКИ ТЕРРИТОРИИ С ПРОЕКТОМ
МЕЖЕВАНИЯ В ЕГО СОСТАВЕ В ГРАНИЦАХ ЮГО-ВОСТОЧНОЙ ЧАСТИ
КАДАСТРОВОГО КВАРТАЛА 39:15:150704
ПО УЛ. А. СУВОРОВА В Г. КАЛИНИНГРАДЕ

**ПРОЕКТ ПЛАНИРОВКИ ТЕРРИТОРИИ.
ОСНОВНАЯ (УТВЕРЖДАЕМАЯ) ЧАСТЬ**

**ПОЛОЖЕНИЕ О ХАРАКТЕРИСТИКАХ
ПЛАНИРУЕМОГО РАЗВИТИЯ ТЕРРИТОРИИ.
ПОЛОЖЕНИЕ ОБ ОЧЕРЕДНОСТИ
ПЛАНИРУЕМОГО РАЗВИТИЯ ТЕРРИТОРИИ**

1. Положение о характеристиках планируемого развития территории

Территория, в отношении которой осуществляется подготовка Проекта планировки территории в границах юго-восточной части кадастрового квартала 39:15:150704 по ул. А. Суворова в г. Калининграде, находится в центральной части г. Калининграда, в кадастровом квартале 39:15:110632.

Площадь территории проекта составляет 4,82 га.

Настоящим проектом планируется размещение объектов делового управления и элементов улично-дорожной сети.

Размещение указанных объектов планируется при условии обеспечения устойчивого развития территорий в границах зон планируемого размещения объектов капитального строительства, соответствующих решениям генерального плана муниципального образования Городской округ «Город Калининград», карте градостроительного зонирования и градостроительным регламентам состава Правил землепользования и застройки муниципального образования Городской округ «Город Калининград».

1.1. Плотности и параметры застройки территории

Территория, в отношении которой подготовлен Проект планировки территории в границах юго-восточной части кадастрового квартала 39:15:150704 по ул. А. Суворова в г. Калининграде, в соответствии с Картой границ территориальных зон Правил землепользования и застройки муниципального образования, находится в территориальных зонах:

- П-4 «Коммунально-складская зона»;
- ОЦ/А «Зона общественных центров».

Планируемые к размещению объекты капитального строительства относятся к объектам делового управления.

В зоне ОЦ/А установлены следующие предельные размеры земельных участков и предельные параметры разрешенного строительства, реконструкции объектов капитального строительства:

- Максимальная/минимальная площадь земельного участка не подлежит установлению.
- Минимальные отступы от красных линий улиц (границ земельного участка, граничащего с улично-дорожной сетью) – 5 м.
- Минимальные отступы от красных линий проезда (границ земельного участка, граничащего с проездом) – 3 м.
- Минимальные отступы от границ земельного участка – 3 м.
- Максимальная высота здания – 14 м.
- Максимальный процент застройки – 70%, минимальный процент озеленения земельного участка индивидуального жилищного строительства – 15%.

1.2. Характеристики объектов капитального строительства жилого, производственного, общественно-делового и иного назначения и необходимых для функционирования таких объектов, и обеспечения жизнедеятельности граждан объектов коммунальной, транспортной, социальной инфраструктур

Проектом планировки территории в границах юго-восточной части кадастрового квартала 39:15:150704 по ул. А. Суворова в г. Калининграде пересмотрено размещение на территории:

- объектов делового управления;
- объектов улично-дорожной сети.

Настоящим проектом планировки территории не планируется размещение объектов жилого и производственного назначения.

1.2.1. Объекты делового управления

Административное здание планируется к размещению на незастроенном участке площадью 2,1 тыс. кв. м.

Предельные (минимальные и (или) максимальные) размеры земельных участков и предельные параметры разрешенного строительства, реконструкции объектов капитального строительства перечислены в п. 1.1.

В ходе архитектурно-строительного проектирования допускается отклонение от предельных параметров земельных участков, предельных параметров строительства, реконструкции объектов капитального строительства по основаниям и в пределах, установленных действующим градостроительным законодательством Российской Федерации. Указанные предельные параметры земельных участков, предельные параметры строительства, реконструкции объектов капитального строительства могут быть изменены для отдельных объектов капитального строительства в соответствии и в порядке, предусмотренном действующим градостроительным законодательством и Правилами землепользования и застройки городского округа «Город Калининград».

1.2.2. Территории общего пользования, улично-дорожная сеть

Настоящим проектом планировки территории, в соответствии с Генеральным планом Городского округа «Город Калининград», планируется размещение улицы местного значения. Планируемая улично-дорожная сеть в границах проекта имеет территорию общей площадью 5,5 тыс. кв. м. Протяженность планируемых улиц и проездов – 100 м.

Для улицы местного значения ширина в красных линиях определена 25 м. Проезжая часть двухполосная, ширина полосы 3,5 м, ширина тротуаров, расположенных с обеих сторон улицы – 1,5 м. Существующая магистральная улица городского значения имеет в границах проекта планировки ширину в красных линиях от 26 до 34 м, что определяется сложившимся землепользованием.

Кроме этого, организован подъезд к участкам, на которых предусмотрено размещение объектов капитального строительства и выделяется зона пешеходного прохода вдоль мелиоративного канала.

2. Положение об очередности планируемого развития территории, содержащее этапы проектирования и строительства объектов капитального строительства

Проектом планировки территории в границах юго-восточной части кадастрового квартала 39:15:150704 по ул. А. Суворова в г. Калининграде, не выделяется этапов (очередей) планируемого развития территории.

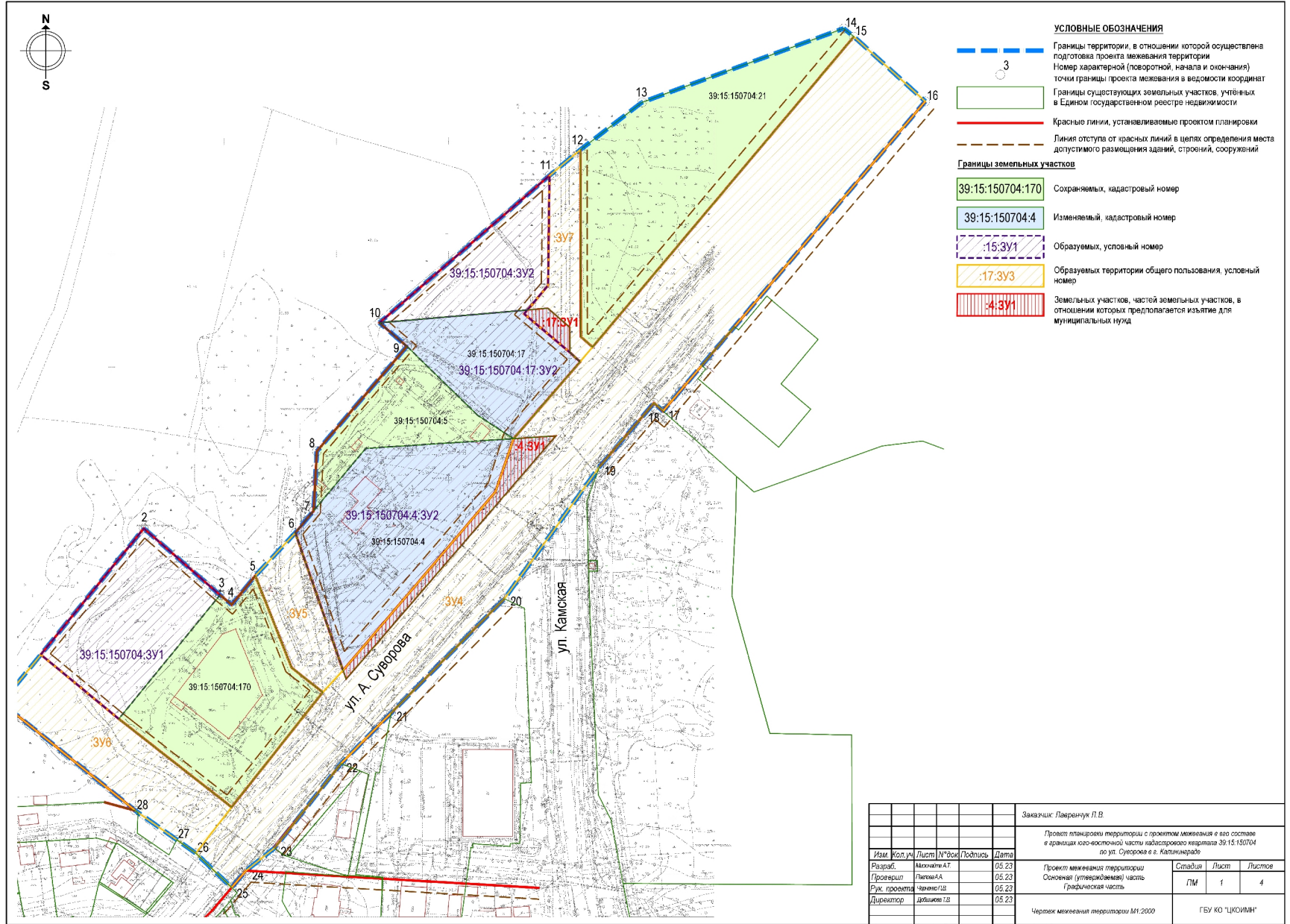
Развитие территорий и размещение объектов капитального строительства, проектирование и строительство, следует осуществлять в соответствии с целесообразностью, спросом на их развитие и техническими возможностями.

**ПРОЕКТ ПЛАНИРОВКИ ТЕРРИТОРИИ С ПРОЕКТОМ
МЕЖЕВАНИЯ В ЕГО СОСТАВЕ В ГРАНИЦАХ ЮГО-ВОСТОЧНОЙ ЧАСТИ
КАДАСТРОВОГО КВАРТАЛА 39:15:150704
ПО УЛ. А. СУВОРОВА В Г. КАЛИНИНГРАДЕ**





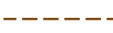
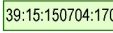
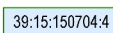
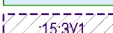


**ПРОЕКТ МЕЖЕВАНИЯ ТЕРРИТОРИИ.
ОСНОВНАЯ (УТВЕРЖДАЕМАЯ) ЧАСТЬ**

ГРАФИЧЕСКАЯ ЧАСТЬ.

ЧЕРТЕЖ МЕЖЕВАНИЯ ТЕРРИТОРИИ



УСЛОВНЫЕ ОБОЗНАЧЕНИЯ

-  Границы территории, в отношении которой осуществлена подготовка проекта межевания территории
 -  Номер характерной (поворотной, начала и окончания) точки границы проекта межевания в ведомости координат
 -  Границы существующих земельных участков, учтенных в Едином государственном реестре недвижимости
 -  Красные линии, устанавливаемые проектом планировки
 -  Линия отступа от красных линий в целях определения места допустимого размещения зданий, строений, сооружений
- Границы земельных участков**
-  39:15:150704:170 Сохраняемых, кадастровый номер
 -  39:15:150704:4 Изменяемый, кадастровый номер
 -  :15:3Y1 Образующих, условный номер
 -  :17:3Y3 Образующих территории общего пользования, условный номер
 -  :4:3Y1 Земельных участков, частей земельных участков, в отношении которых предполагается изъятие для муниципальных нужд

					Заказчик: ПАО «Газпром»			
					Проект планировки территории с проектом межевания в его составе в границах юго-восточной части кадастрового квартала 39:15:150704 по ул. Суворова в г. Калининграде			
Изм.	Кол.уч.	Лист	№ Факт	Подпись	Дата			
Разработ.	Михайлова А.Т.				05.23	Страница	Лист	Листов
Проверил	Павлова А.				05.23	ПМ	1	4
Рук. проектом	Чижикова С.В.				05.23			
Директор	Давыдов Г.В.				05.23	Чертеж межевания территории М1:2000		ГБУ КО "ЦОКИМН"

Система высот: Балтийская. Система координат: МСК-39. Формат А2

ПРОЕКТ ПЛАНИРОВКИ ТЕРРИТОРИИ С ПРОЕКТОМ
МЕЖЕВАНИЯ В ЕГО СОСТАВЕ В ГРАНИЦАХ ЮГО-ВОСТОЧНОЙ ЧАСТИ
КАДАСТРОВОГО КВАРТАЛА 39:15:150704
ПО УЛ. А. СУВОРОВА В Г. КАЛИНИНГРАДЕ

**ПРОЕКТ МЕЖЕВАНИЯ ТЕРРИТОРИИ.
ОСНОВНАЯ (УТВЕРЖДАЕМАЯ) ЧАСТЬ**

ТЕКСТОВАЯ ЧАСТЬ

1. Перечень и сведения о площади образуемых земельных участков, в том числе возможные способы их образования

Проект межевания территории подготовлен с целью:

— определения местоположения границ образуемых и изменяемых земельных участков;

— установления, изменения, отмены красных линий для застроенных территорий, в границах которых не планируется размещение новых объектов капитального строительства.

Земельные участки в целях подготовки проекта межевания территории образованы:

— с учётом норм и требований: свода правил СП 42.13330.2016 «Градостроительство. Планировка и застройка городских и сельских поселений»;

— в порядке в соответствии с Правилами землепользования и застройки муниципального образования Городской округ «Город Калининград», утвержденные решением окружного Совета депутатов от 25 декабря 2017 года № 339 (в ред. постановления Правительства Калининградской области от 28 января 2022 года № 39);

— с учётом Классификатора видов разрешенного использования земельных участков (утв. приказом Росреестра от 10 ноября 2020 года № П/0412 (ред. от 23 июня 2022 года).

Территория является используемой, на части территории земельные участки образованы и находятся в собственности граждан и их объединений.

При подготовке проекта межевания территории решалась задача упорядочивания использования земель, государственная собственность на которые не разграничена, с учётом фактического землепользования.

В целях подготовки проекта межевания территории земельные участки были образованы:

— путём перераспределения земельных участков, в том числе с землями, государственная собственность на которые не разграничена;

— из земель, находящихся в муниципальной собственности (из земель, государственная собственность на которые не разграничена).

Проектом межевания образуются участки общего пользования в красных линиях, установленных проектом планировки территории.

2. Перечень и сведения о площади образуемых земельных участков, в том числе, возможные способы их образования

Таблица №1

	Условный номер образуемого земельного участка	Площадь образуемого з.у., м ²	ВРИ устанавливаемый (ВРИ образуемого з.у.)	Способ образования земельного участка	Номер исходного з.у.	Площадь исходного з.у., м ²	ВРИ исходного з.у.	Примечания
1	2	3	4	5	6	7	8	9
1	39:15:150704:3У1	3216	Стоянка транспортных средств (код 4.9.2)	Образование из земель гос. собственность на которые не разграничена	-	-	-	
2	39:15:150704:3У2	2152	Деловое управление (код 4.1)	Образование из земель гос. собственность на которые не разграничена	-	-	-	
3	39:15:150704:17:3У2	2644	Деловое управление (код 4.1)	Раздел	39:15:150704:17	2820	под строительство административного здания	
4	39:15:150704:4:3У2	5042	Заправка транспортных средств (код 4.9.1.1)	Раздел	39:15:150704:4	5736	под существующую АЗС	

3. Перечень и сведения о площади образуемых земельных участков, которые будут отнесены к территориям общего пользования или имуществу общего пользования

Таблица №2

1	Условный номер образуемого земельного участка	Площадь образуемого з.у., м ²	ВРИ устанавливаемый (ВРИ образуемого з.у.)	Способ образования земельного участка	Номер исходного з.у. (усл. номер части з.у.)	Площадь исходного з.у., (части з.у.) м ²	ВРИ исходного з.у.	Примечания
1	2	3	4	5	6	7	8	9
1	39:15:150704:ЗУ4	16445	Улично-дорожная сеть (код 12.0.1)	Перераспределение с землями госсобственности	госсобственность	15751		
					39:15:150704:4: ЗУ1	694	под существующую АЗС	
2	39:15:150704:ЗУ5	1316	Улично-дорожная сеть (код 12.0.1)	Образование из земель госсобственности	госсобственность		-	
3	39:15:150704:ЗУ6	2895	Улично-дорожная сеть (код 12.0.1)	Образование из земель госсобственности	госсобственность		-	
4	39:15:150704:ЗУ7	1311	Улично-дорожная сеть (код 12.0.1)	Перераспределение с землями госсобственности	госсобственность	1134	-	
					39:15:150704:17: ЗУ1	176	под строительство административного здания	

3.1. Перечень и сведения о площади земельных участков, в отношении которых предполагается изъятие для муниципальных нужд

Таблица №3

№ п/п	Условный номер земельного участка, рекомендуемого к изъятию	Номер исходного з.у.	Площадь з.у., (части з.у.) м ²	ВРИ исходного з.у.	Примечания
1	39:15:150704:4:ЗУ1	39:15:150704:4	694	под существующую АЗС	
1	39:15:150704:17:ЗУ1	39:15:150704:17	176	под строительство административного здания	

4. Целевое назначение лесов, вид (виды) разрешенного использования лесного участка, количественные и качественные характеристики лесного участка, сведения о нахождении лесного участка в границах особо защитных участков лесов

В границах территории, в отношении которой осуществлена подготовка проекта межевания территории в границах юго-восточной части кадастрового квартала 39:15:150704 по ул. Суворова в г. Калининграде, земли лесного фонда отсутствуют.

**5. Сведения о границах территории, в отношении которой
подготовлен проект межевания.**

Перечень координат характерных точек границы

Таблица №4

Номер точки	X	Y
1	1186000.98	351651.4
2	1186064.3	351728.59
3	1186098.21	351699.11
4	1186103.42	351694.82
5	1186113.95	351707.63
6	1186131.71	351726.64
7	1186139.87	351736.38
8	1186141.3	351762.74
9	1186181.4	351809.18
10	1186169.16	351819.63
11	1186244.85	351884.79
12	1186258.62	351896.26
13	1186286.04	351917.22
14	1186375.79	351949.96
15	1186380.35	351946.3
16	1186412.12	351917.65
17	1186295.42	351780.51
18	1186291.36	351784.11
19	1186267.05	351755.82
20	1186224.77	351697.42
21	1186174.4	351646.88
22	1186152.04	351624.46
23	1186122.53	351587.15
24	1186109.82	351577.09
25	1186103.43	351569.6
26	1186087.45	351584.76
27	1186078.94	351590.74
28	1186060.54	351603.66

6. Перечень координат характерных точек образуемых земельных участков

Таблица №5

39:15:150704:3У1	
X = 1186053.15	Y = 351644.25
X = 1186018.46	Y = 351672.71
X = 1186064.30	Y = 351728.59
X = 1186098.21	Y = 351699.11
39:15:150704:3У2	
X = 1186169.16	Y = 351819.63
X = 1186235.01	Y = 351825.30
X = 1186244.24	Y = 351836.14
X = 1186244.87	Y = 351884.80
39:15:150704:17:3У2	
X = 1186212.76	Y = 351778.78
X = 1186181.40	Y = 351809.18
X = 1186169.16	Y = 351819.63
X = 1186235.01	Y = 351825.30
X = 1186233.55	Y = 351823.58
X = 1186253.92	Y = 351806.51
X = 1186258.49	Y = 351802.35
X = 1186228.87	Y = 351768.31
39:15:150704:4:3У2	
X = 1186163.01	Y = 351763.98
X = 1186228.87	Y = 351768.31
X = 1186220.82	Y = 351744.84
X = 1186152.99	Y = 351665.73
X = 1186131.71	Y = 351726.64
X = 1186139.87	Y = 351736.38
39:15:150704:3У4	
X = 1186087.45	Y = 351584.76
X = 1186103.43	Y = 351569.60
X = 1186109.82	Y = 351577.09
X = 1186122.53	Y = 351587.15
X = 1186152.04	Y = 351624.46
X = 1186174.40	Y = 351646.88
X = 1186224.77	Y = 351697.42
X = 1186267.05	Y = 351755.82
X = 1186291.36	Y = 351784.11
X = 1186295.49	Y = 351780.59

X = 1186312.67	Y = 351800.78
X = 1186327.23	Y = 351817.89
X = 1186412.12	Y = 351917.65
X = 1186380.35	Y = 351946.30
X = 1186264.02	Y = 351808.86
X = 1186258.49	Y = 351802.35
X = 1186228.87	Y = 351768.31
X = 1186220.82	Y = 351744.84
X = 1186152.99	Y = 351665.73
X = 1186143.95	Y = 351656.05
X = 1186103.36	Y = 351605.16
39:15:150704:3У5	
X = 1186113.95	Y = 351707.63
X = 1186131.71	Y = 351726.64
X = 1186152.99	Y = 351665.73
X = 1186144.02	Y = 351656.03
X = 1186130.08	Y = 351666.93
X = 1186113.95	Y = 351707.63
39:15:150704:3У6	
X = 1186000.98	Y = 351651.40
X = 1186018.46	Y = 351672.71
X = 1186053.15	Y = 351644.25
X = 1186058.48	Y = 351640.10
X = 1186103.36	Y = 351605.16
X = 1186087.45	Y = 351584.76
X = 1186078.94	Y = 351590.74
X = 1186060.54	Y = 351603.66
39:15:150704:3У7	
X = 1186244.85	Y = 351884.79
X = 1186258.62	Y = 351896.26
X = 1186258.76	Y = 351813.46
X = 1186264.02	Y = 351808.86
X = 1186258.49	Y = 351802.35
X = 1186253.92	Y = 351806.51
X = 1186233.55	Y = 351823.58
X = 1186244.24	Y = 351836.14
X = 1186244.85	Y = 351884.79

Примечания:

- перечень координат характерных точек образуемых земельных участков для целей проекта межевания приводится справочно; при выполнении кадастровых работ, при постановке на кадастровый учёт земельных участков следует руководствоваться законодательством Российской Федерации о государственной регистрации недвижимости;

- координаты образуемых земельных участков частной собственности следует определять при проведении межевых работ с учётом статуса образованных смежных земельных участков.