



**СЛУЖБА ГОСУДАРСТВЕННОЙ ОХРАНЫ ОБЪЕКТОВ
КУЛЬТУРНОГО НАСЛЕДИЯ КАЛИНИНГРАДСКОЙ ОБЛАСТИ**

П Р И К А З

24 марта 2023 г.

№ 108

Калининград

**О включении выявленного объекта культурного наследия
в единый государственный реестр объектов культурного наследия
(памятников истории и культуры) народов Российской Федерации
в качестве объекта культурного наследия местного (муниципального)
значения «Дом жилой», конец XIX века - начало XX века,
Калининградская область, город Гусев, улица Московская, дом 42,
и об утверждении границ и режима использования территории
объекта культурного наследия**

В соответствии с Федеральным законом от 25 июня 2002 года № 73-ФЗ «Об объектах культурного наследия (памятниках истории и культуры) народов Российской Федерации», постановлением Правительства Калининградской области от 02 декабря 2014 года № 804 «О Службе государственной охраны объектов культурного наследия Калининградской области», с актом государственной историко-культурной экспертизы, проведенной аттестованным государственным экспертом А.В. Ерохиным, **п р и к а з ы в а ю:**

1. Включить выявленный объект культурного наследия «Дом жилой», начало XX века, Калининградская область, город Гусев, улица Московская, дом 42, в единый государственный реестр объектов культурного наследия (памятников истории и культуры) народов Российской Федерации (далее – единый реестр) в качестве объекта культурного наследия местного (муниципального) значения «Дом жилой», конец XIX века - начало XX века, Калининградская область, город Гусев, улица Московская, дом 42 (далее – объект культурного наследия местного (муниципального) значения «Дом жилой»).

2. Исключить из перечня выявленных объектов культурного наследия, утвержденного приказом Службы государственной охраны объектов культурного наследия Калининградской области от 28 марта 2011 года № 17 «О выявленных объектах культурного наследия», объект: «Дом жилой»,

начало XX века, Калининградская область, город Гусев, улица Московская, дом 42».

3. Утвердить прилагаемые предметы охраны объекта культурного наследия местного (муниципального) значения «Дом жилой».

4. Утвердить прилагаемые границы и режим использования территории объекта культурного наследия местного (муниципального) значения «Дом жилой».

5. Заместителю руководителя (директора) Службы государственной охраны объектов культурного наследия Калининградской области (О.А. Ефимовой):

1) направить копию настоящего приказа в администрацию муниципального образования «Гусевский городской округ» Калининградской области;

2) обеспечить направление сведений об объекте культурного наследия местного (муниципального) значения «Дом жилой» в Управление Федеральной службы государственной регистрации, кадастра и картографии по Калининградской области для внесения в Единый государственный реестр недвижимости;

3) направить копию настоящего приказа в государственное бюджетное учреждение Калининградской области «Центр кадастровой оценки и мониторинга недвижимости» в целях размещения в информационной системе обеспечения градостроительной деятельности;

4) обеспечить направление в Министерство культуры Российской Федерации заявления о регистрации в едином реестре объекта культурного наследия местного (муниципального) значения «Дом жилой»;

5) подготовить лицам, являющимся собственниками или иными законными владельцами объекта культурного наследия, уведомление о включении в единый реестр объекта культурного наследия местного (муниципального) значения «Дом жилой».

6. Контроль исполнения настоящего приказа оставляю за собой.

7. Приказ подлежит государственной регистрации.

8. Приказ вступает в силу по истечении десяти дней после дня его официального опубликования.

Руководитель (директор)



Е.А. Маслов

УТВЕРЖДЕНЫ

приказом Службы государственной
охраны объектов культурного
наследия Калининградской области
от 24 марта 2023 года № 108

ПРЕДМЕТЫ ОХРАНЫ

объекта культурного наследия местного (муниципального) значения
«Дом жилой», конец XIX века - начало XX века, Калининградская область, город Гусев,
улица Московская, дом 42

Особенностями объекта культурного наследия местного (муниципального) значения «Дом жилой», конец XIX века - начало XX века, Калининградская область, город Гусев, улица Московская, дом 42 (далее – ОКН «Дом жилой»), являющимися основаниями для включения его в единый государственный реестр объектов культурного наследия (памятников истории и культуры) народов Российской Федерации и подлежащих обязательному сохранению (предметы охраны), являются:

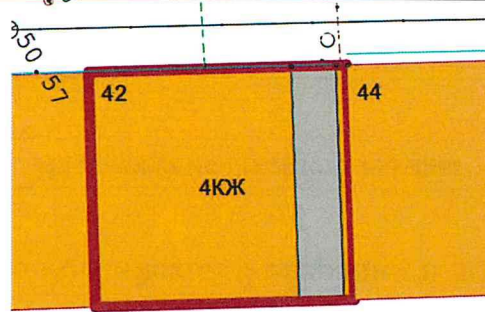
Таблица 1

№ п/п	Изображение предмета охраны	Расположение предмета охраны	Краткое описание предмета охраны
1	2	3	4
1. Градостроительные характеристики объекта			
1.1	Объект культурного наследия (далее – объект) включен в исторически сложившуюся территорию, сформированную особенностями спокойного рельефа и уличной сети. Объект расположен в общей линии застройки вдоль улицы Московская в средней части квартала, ограниченного улицей Московская с запада, с юга - свободной территорией между домом № 40, с севера - примыкает к дому № 44, с восточной стороны - ограничен придомовой территорией. Главным фасадом здание обращено на улицу Московскую.		

Дом был построен в конце XIX века - начале XX века, в стилистике югендстиль. Этажность дома составляет 4 этажа.
 Дом сохранился в общей исторической застройке в аналогичном стилистическом исполнении, возведенной в периоды застройки данного района города Гумбиннена. Здание в целом не претерпело значительных изменений и представляет ценность, как элемент градостроительной среды в сохранившейся линии застройки.

2.1. Объемно-планировочное решение объекта. Общая характеристика.

2.1.1.



Объемно-планировочное решение представлено прямоугольным в плане зданием, со сквозным проходом в северной части в уровне первого этажа.

Четырехэтажное здание на невысоком цоколе (подвал, первый этаж, второй этаж, третий, четвертый этаж, чердак).

Памятник перекрыт двухскатной крышей.



Фото 1. Главный фасад Памятника.

Главный фасад

На главном фасаде выполнено четыре основных оси оконных проемов в уровнях подвала первого этажа; второго этажа; третьего этажа; четвертого этажа;

Над сквозным проездом выполнена ось балконов с двумя осями оконных проемов.



Дворовый фасад Памятника.

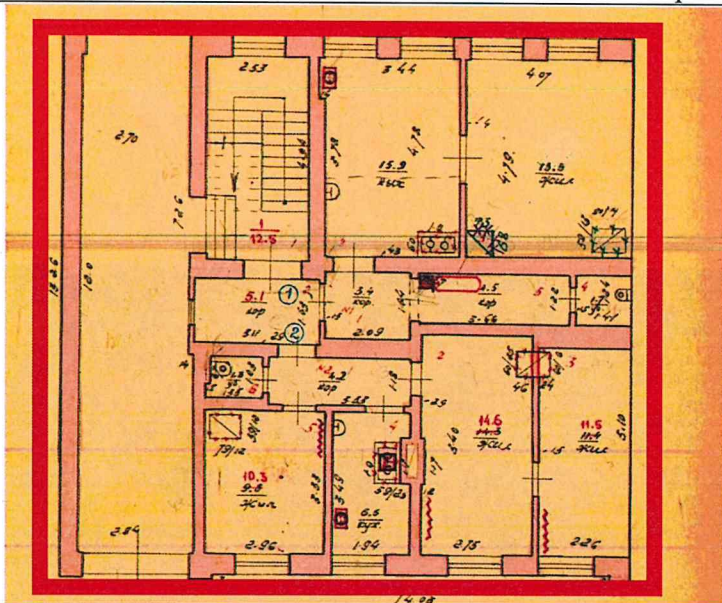
Дворовый фасад

На двореом фасаде выполнено: четыре оси оконных проемов в уровнях первого этажа; второго этажа; третьего этажа; четвертого этажа; дверной проем. Одна ось оконных проемов лестничной клетки. Оконные проемы лестничной клетки выполнены со смещением в 1,5 этажа относительно других оконных проемов на двореом фасаде.

Одна ось в три окна выполнена над сквозным проездом.

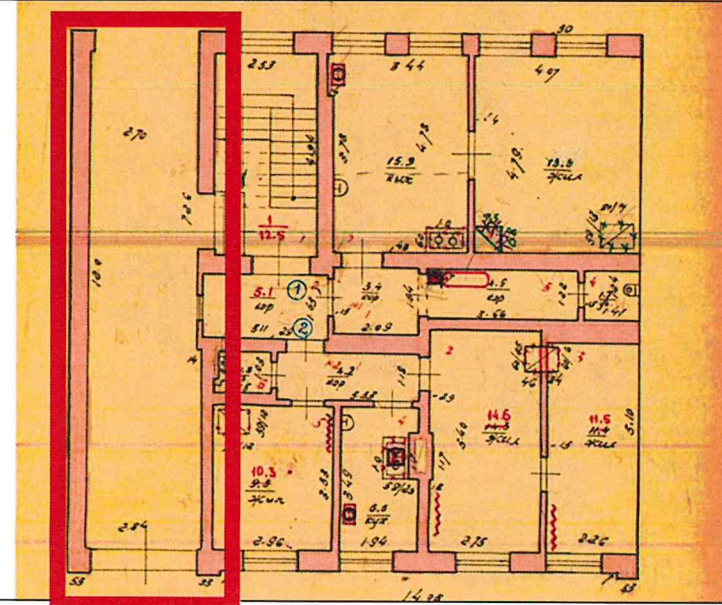
2.2. Объемно-планировочное решение объекта. Внутренняя планировка.

2.2.1



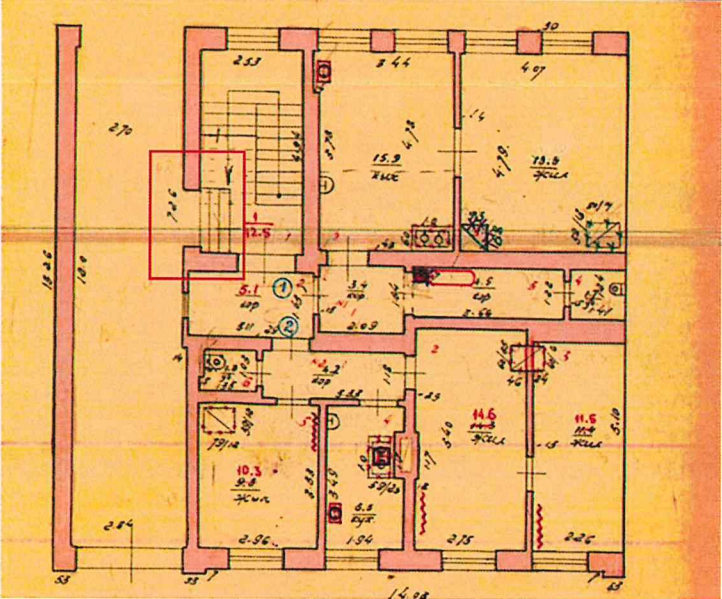
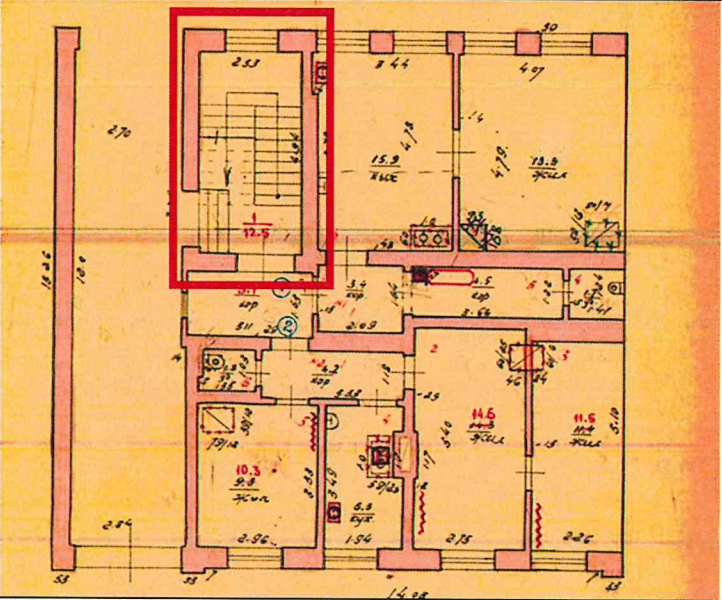
Объем объекта ограничен внешними продольными и поперечными стенами.

2.2.2.



В северной части здания, в уроне первого этажа

Сквозной проход, объединяющий улицу Московскую и дворовую территорию

2.2.3.		Слева внутри сквозного прохода	Вход в здание
2.2.4		Внутри здания	<p>Межэтажная лестничная клетка, представленная двухмаршевым исполнением, идущая с первого этажа до чердака здания.</p> <p>Лестница выполнена из кирпича с кружальными маршами на распор.</p>


2.2.5.		<p>Планировочная структура этажей</p>	<p>Планировочная структура этажей, представленная четырьмя поперечными несущими стенами, а также четырьмя продольными, две из которых внутренние, образующие коридорную систему. Утопленные балконы, выполненные на главном фасаде здания над сквозным проходом с уровня второго этажа.</p>
<p>3. Архитектурно-конструктивные элементы объекта.</p>			
<p>3.1. Конструкция, форма, габариты, материал цоколей.</p>			
		<p>Цоколь</p>	<p>Цоколи выполнены из красного керамического полнотелого кирпича, оштукатурены и окрашены, завершены штукатурным молдингом.</p>



3.2. Конструкция, форма, габариты, материал наружных стен.





Ограждающие
стены

Стены здания выполнены из красного керамического
полнотелого кирпича на сложном растворе, оштукатурены.

3.3. Конструкция, форма, габариты, материал перекрытий.			
3.3.1		Перекрытия балконов	Сводчатые, армокирпичные, по металлическим балкам, с узкими пролетами – «своды Монье».
3.3.2		Перекрытия подвала	Сводчатые, армокирпичные, по металлическим балкам, с узкими пролетами – «своды Монье».

3.3.3.		Межэтажные перекрытия	Плоские перекрытия.
3.4. Конструкция, форма, габариты, материал перемычек.			
3.4.1		Перемычки оконных и дверного проемов главного фасада	<p>Прямые кирпичные; прямые металлические балки.</p> <p>Полуциркульные кирпичные в сквозном проходе, лучковые подвала.</p> <p>На главном фасаде выполнено 6 осей оконных проемов первого, второго, третьего, четвертого этажей.</p>

3.4.2		Перемычки оконных проемов дворового фасада	<p>Прямые кирпичные оконных проемов. Полуциркульные кирпичные в сквозном проходе. На дворовом фасаде выполнено 6 осей оконных проемов, вторая ось с севера является осью лестничной клетки.</p>
4. Композиция и архитектурно-художественное оформление фасадов: облицовка, окраска стен; декоративные элементы; карнизы; окна; двери.			
4.1. Первый этаж. Главный фасад здания.			
4.1.1.		Главный фасад здания. Подоконное пространство	Подоконный профилированный штукатурный карниз, молдинг на всю длину фасада по форме пирамидальной треугольной призмы.

4.1.2.		<p>Руст в уровне первого этажа главного фасада</p>	<p>Плоские штукатурные элементы руста с профилированным переходом канавок.</p>
4.1.3.		<p>Пилястра южной части главного фасада</p>	<p>Прямоугольная пилястра без капители с простой профилированной базой. На теле пилястры выполнено профилированное утопленное поле с возвышающейся из тела прямоугольное пирамидальной призмой.</p>

4.1.4.





Свальной
проход
главного
фасада

Две симметричные прямоугольные пилястры сквозного прохода, выполненные на половину высоты этажа.



Прямоугольная пилястра с простой профилированной капителю и с простой профилированной базой.



На теле пилястры выполнено профилированное утопленное поле с возвышающейся из тела прямоугольной пирамидальной призмой.

4.1.5.		<p>Замковый элемент главного фасада в уровне первого этажа над сквозным проходом</p>	<p>Замковый элемент в форме трапеции с ликом девы.</p>
4.1.6.		<p>Главный фасад здания. Карниз между первым и вторым этажом</p>	<p>Межэтажный профилированный карниз</p>
<p>4.2. Второй этаж. Главный фасад здания.</p>			
4.2.1.		<p>Главный фасад здания. Оконные проемы второго этажа</p>	<p>Обрамление оконных проемов второго этажа, выполненное подоконной филенкой с двумя ангелами и вазоном с заполнением поля цветами и растительными мотивами. Оконный проем обрамлен пилястрами. Прямоугольная пилястра с простой профилированной капителью и с простой профилированной базой, на теле пилястре выполнено профилированное утопленное поле с возвышающейся из тела фигурой, состоящий из трех цилиндрических призм.</p>



Сандрик представляет собой фриз с окаймлением в виде продолжений пилястр с пирамидальными прямоугольным элементом и простой капителью, с прямоугольным надоконным фактурным полем с пирамидой в центре, завершенным циркульным фризом наверху и имеющим сложное профилирование в глубину и фактурное внутреннее поле.

4.2.2.		<p>Главный фасад здания. Подоконный карниз второго этажа, межэтажный карниз первого и второго этажа и подоконный карниз второго этажа. Между подоконными филенками</p>	<p>Профилированный штукатурный карниз, проходящий на всю длину основного фасада, участки плоского штукатурного поля, окаймленного спаренными циркульными прямолинейными галтелями.</p>
4.2.3		<p>Облицовка стен со второго по четвертых этаж. Главный фасад здания.</p>	<p>Отделка фасада выполнена оштукатуриванием плоскости с последующей окраской.</p>

4.2.4.		<p>Главный фасад здания. Балкон второго-четвертого этажа</p>	<p>Окаймление нижней части балконной плиты в виде прямоугольной пирамидальной призмы (только в уровне второго этажа); профилированный карниз на участке плиты перекрытия балкона; две тумбы с профилированным циркульным телом; сплошное ограждение с декором растительного мотива между тумбами, тумбами и стеной; бетонный профилированный поручень; два вазона на тумбах ограждения.</p>
4.2.5.		<p>Главный фасад здания. Обрамление арочного входа на балкон с второго по четвертый этаж</p>	<p>Две симметричные прямоугольные пилястры с простой базой, без капители; с прямоугольной утопленной частью, оформленной профилированной филенкой, с декоративным элементом в виде растительной грозди на теле пилястры.</p>

4.3. Третий этаж. Главный фасад здания.

4.3.1.



Главный фасад здания.
Обрамление оконного проема третьего этажа

Обрамление оконных проемов третьего этажа выполнено в виде полуцилиндрических пилястр с капителями и базой просто профилированного исполнения, фланкирующие оконные проемы, наружные подоконники, образованные профилированным подоконным карнизом на консольках.

Фриз окаймлен малыми пилястрами с прямоугольным телом и каннелированной поверхностью; надоконные филенки оформлены пирамидальными прямоугольными элементами; треугольные профилированные сандрики с профилированным карнизом.



4.3.2.



С южной части
главного
фасада

Прямоугольная пилястра с простой базой и пирамидальным элементом в основании, без капители, с прямоугольной утопленной частью, оформленной профилированной филенкой, на высоту второго-четвертого этажа.

4.4. Четвертый этаж. Главный фасад здания.			
4.4.1.		<p>Главный фасад здания. Обрамление оконных проемов четвертого этажа</p>	<p>Обрамление оконных проемов четвертого этажа выполнено в виде полуцилиндрических пилястр с капителями и базой просто профилированного исполнения, фланкирующие оконные проемы; наружные подоконники, образованные профилированным подоконным карнизом на консольках.</p>
4.5. Дворовой фасад здания.			
4.5.1.		<p>Облицовка стен. Дворовой фасад здания.</p>	<p>Отделка фасада выполнена оштукатуриванием плоскости с последующей окраской.</p>

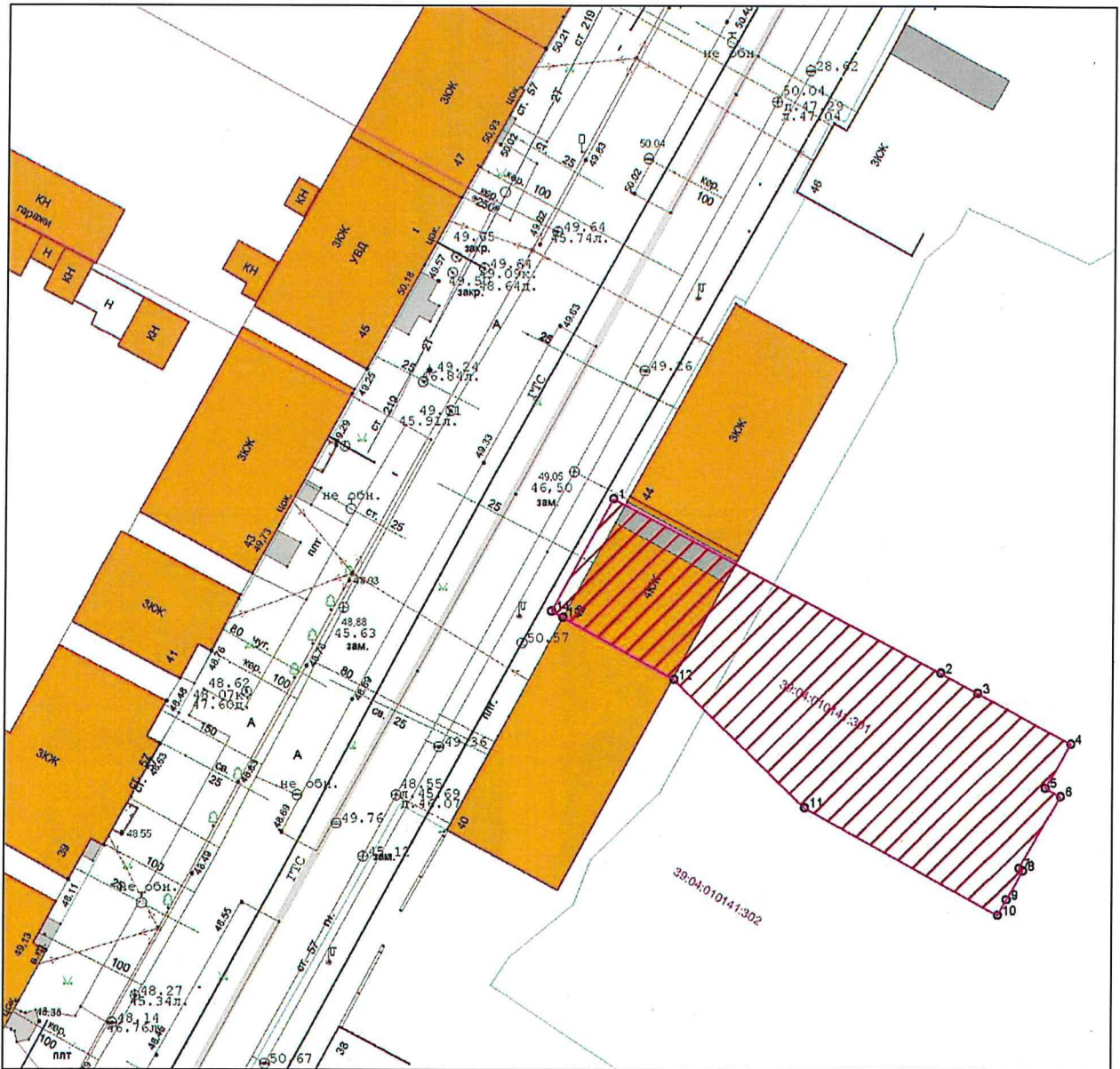
5. Внутренние интерьеры, двери, окна			
5.1.		Тамбур входной группы первого этажа	Отделка пола метлахской цементной коричневой прямоугольной плиткой.
5.2.		Отделка ступеней входа в здание в уровне первого этажа	Отделка метлахской желтой прямоугольной плиткой с диагональным рифлением поверхности.

5.3.		Тамбур квартир на лестничных клетках	Деревянные элементы конструкций с поперечным профилированным импостом, отделяющим оконное заполнение верха и двери нижней части. Отделка доборов, выполненная из дерева с прямоугольными полями.
5.4.		Ограждения лестничных маршей	Деревянные малые профилированные стойки, размещенные на каждой ступени марша и завершающиеся массивной стойкой на каждой площадке. Деревянный поручень с эргономичной канавкой для рук.

Г Р А Н И Ц Ы

**территории объекта культурного наследия местного (муниципального) значения «Дом жилой», конец XIX века - начало XX века,
Калининградская область, город Гусев, улица Московская, дом 42**

**Глава 1. Схема границ территории
объекта культурного наследия местного (муниципального) значения
«Дом жилой», конец XIX века – начало XX века,
Калининградская область, город Гусев, улица Московская, дом 42**



**Глава 2. Каталог координат характерных точек
границы территории объекта культурного наследия местного
(муниципального) значения «Дом жилой», конец XIX века –
начало XX века, Калининградская область, город Гусев,
улица Московская, дом 42**

Таблица 2

№ п/п	Номер характерной точки	Координата		Средняя квадратическая погрешность местоположения характерных точек, м
		X	Y	
1	1	341 775.100	1 299 045.060	0,1
2	2	341 757.200	1 299 078.870	0,1
3	3	341 755.160	1 299 082.640	0,1
4	4	341 750.000	1 299 092.150	0,1
5	5	341 745.470	1 299 089.550	0,1
6	6	341 744.590	1 299 091.080	0,1
7	7	341 737.250	1 299 086.880	0,1
8	8	341 736.970	1 299 087.270	0,1
9	9	341 734.020	1 299 085.580	0,1
10	10	341 732.420	1 299 084.690	0,1
11	11	341 743.360	1 299 064.920	0,1
12	12	341 756.490	1 299 051.350	0,1
13	13	341 762.860	1 299 039.900	0,1
14	14	341 763.490	1 299 038.740	0,1
15	1	341 775.100	1 299 045.060	0,1

**Глава 3. Режим использования территории
объекта культурного наследия местного (муниципального) значения
«Дом жилой», конец XIX века – начало XX века,
Калининградская область, город Гусев, улица Московская, дом 42**

1. В границах территории объекта культурного наследия запрещается:
 - 1) строительство объектов капитального строительства;
 - 2) увеличение объемно-пространственных характеристик объектов капитального строительства, существующих на территории объекта культурного наследия;
 - 3) проведение земляных, строительных, мелиоративных и иных работ, за исключением работ по сохранению объекта культурного наследия или его отдельных элементов, сохранению историко-градостроительной или природной среды объекта культурного наследия;
 - 4) ведение хозяйственной деятельности, не направленной на обеспечение функционирования объекта культурного наследия в современных условиях;

5) ведение хозяйственной деятельности, противоречащей требованиям обеспечения сохранности объекта культурного наследия.

2. В границах территории объекта культурного наследия разрешается:

1) проведение работ по сохранению объекта культурного наследия;

2) проведение работ по сохранению историко-градостроительной или природной среды объекта культурного наследия;

3) ведение хозяйственной деятельности, не противоречащей требованиям обеспечения сохранности объекта культурного наследия и позволяющей обеспечить функционирование объекта культурного наследия в современных условиях.
