



**СЛУЖБА ГОСУДАРСТВЕННОЙ ОХРАНЫ ОБЪЕКТОВ
КУЛЬТУРНОГО НАСЛЕДИЯ КАЛИНИНГРАДСКОЙ ОБЛАСТИ**

П Р И К А З

19 декабря 2022 г.

№ 495

Калининград

**О включении выявленного объекта культурного наследия
в единый государственный реестр объектов культурного наследия
(памятников истории и культуры) народов Российской Федерации
в качестве объекта культурного наследия регионального значения
«Доходный дом с встроенными торговыми помещениями»,
вторая половина XIX века, Калининградская область, город Советск,
улица Победы, 32, и об утверждении границ и режима использования
территории объекта культурного наследия**

В соответствии с Федеральным законом от 25 июня 2002 года № 73-ФЗ «Об объектах культурного наследия (памятниках истории и культуры) народов Российской Федерации», постановлением Правительства Калининградской области от 02 декабря 2014 года № 804 «О Службе государственной охраны объектов культурного наследия Калининградской области», с актом государственной историко-культурной экспертизы, проведенной аттестованным государственным экспертом В.Н. Бубликом, **п р и к а з ы в а ю:**

1. Включить выявленный объект культурного наследия «Здание банка», конец XIX века, Калининградская область, город Советск, улица Победы, 32, в единый государственный реестр объектов культурного наследия (памятников истории и культуры) народов Российской Федерации (далее – единый реестр) в качестве объекта культурного наследия регионального значения «Доходный дом с встроенными торговыми помещениями», вторая половина XIX века, Калининградская область, город Советск, улица Победы, 32 (далее – объект культурного наследия регионального значения «Доходный дом»).

2. Исключить из перечня выявленных объектов культурного наследия, утвержденного приказом Службы государственной охраны объектов культурного наследия Калининградской области от 28 марта 2011 года № 17 «О выявленных объектах культурного наследия», объект: «Здание банка», конец XIX века, Калининградская область, город Советск, улица Победы, 32».

3. Утвердить прилагаемые предметы охраны объекта культурного наследия регионального значения «Доходный дом».

4. Утвердить прилагаемые границы и режим использования территории объекта культурного наследия регионального значения «Доходный дом».

5. Заместителю руководителя (директора) Службы государственной охраны объектов культурного наследия Калининградской области (О.А. Ефимовой):

1) направить копию настоящего приказа в администрацию муниципального образования «Советский городской округ» Калининградской области;

2) обеспечить направление сведений об объекте культурного наследия регионального значения «Доходный дом» в Управление Федеральной службы государственной регистрации, кадастра и картографии по Калининградской области для внесения в Единый государственный реестр недвижимости;

3) направить копию настоящего приказа в государственное бюджетное учреждение Калининградской области «Центр кадастровой оценки и мониторинга недвижимости» в целях размещения в информационной системе обеспечения градостроительной деятельности;

4) обеспечить направление в Министерство культуры Российской Федерации заявления о регистрации в едином реестре объекта культурного наследия регионального значения «Доходный дом»;

5) подготовить лицам, являющимся собственниками или иными законными владельцами объекта культурного наследия, уведомление о включении в единый реестр объекта культурного наследия регионального значения «Доходный дом».

6. Контроль исполнения настоящего приказа оставляю за собой.

7. Приказ вступает в силу по истечении десяти дней после дня его официального опубликования.

Руководитель (директор)



Е.А. Маслов

УТВЕРЖДЕНЫ

приказом Службы государственной
охраны объектов культурного
наследия Калининградской области
от 19 декабря 2022 года № 495

ПРЕДМЕТЫ ОХРАНЫ
объекта культурного наследия регионального значения
«Доходный дом с встроенными торговыми помещениями», вторая половина XIX века,
Калининградская область, город Советск, улица Победы, 32

Особенностями объекта культурного наследия регионального значения «Доходный дом с встроенными торговыми помещениями», вторая половина XIX века, Калининградская область, город Советск, улица Победы, 32 (далее – ОКН «Доходный дом»), являющимися основаниями для включения его в единый государственный реестр объектов культурного наследия (памятников истории и культуры) народов Российской Федерации и подлежащих обязательному сохранению (предметы охраны), являются:

Таблица 1

Наименование предмета охраны	Изображение предмета охраны	Расположение и краткое описание предмета охраны
1	2	3
I. Градостроительные характеристики объекта		

1.1. Градостроительные характеристики объекта, его роль в композиционно-планировочной структуре улицы

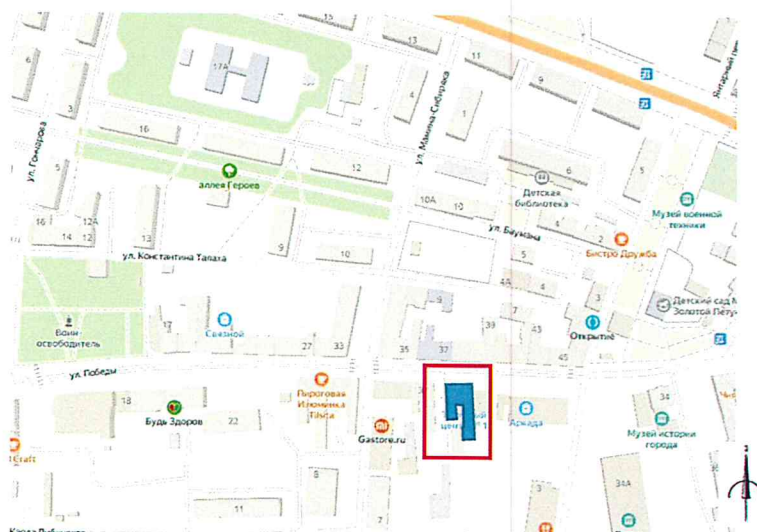


Рисунок 1. Местоположение Памятника на плане города Советска.

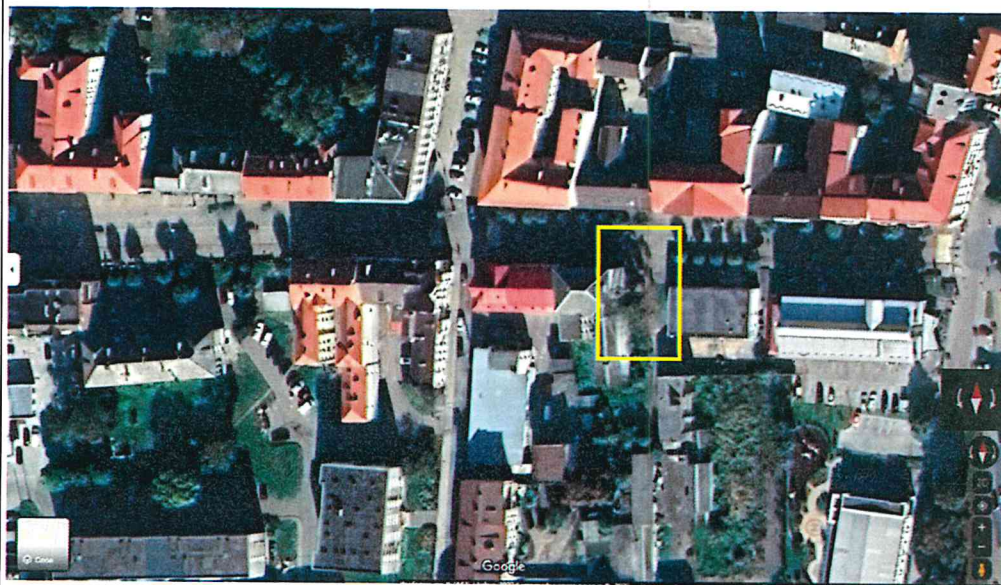


Рисунок 2. Фото со спутника. Местоположение Памятника в окружающей исторической среде.

Рисунок 1,2.

Памятник расположен в центральной части города Советска, на одной из главных улиц города.

Здание включено в исторически сложившуюся территорию сохранившейся среднеэтажной (двух-четырёхэтажной) застройки, представленной, преимущественно жилыми домами и общественными зданиями конца XIX – начала XX века, в целом сохранившей свой архитектурный облик.

Здание возведено в последней четверти XIX века. Главный фасад оформлен в эклектичном стиле, в целом сохранил свой архитектурный облик и стилевые особенности, что определяет его высокий градостроительный статус.

Памятник гармонично вписывается в городской и природный ландшафт. В непосредственной близости от него на улице Победы расположено более 20 объектов культурного наследия – памятников градостроительства и архитектуры.

Памятник состоит в ряду значимых элементов сохранившейся исторической застройки улицы Победы, формирующей градообразующую историческую среду центральной части города Советска.

II Объемно-планировочное решение Памятника

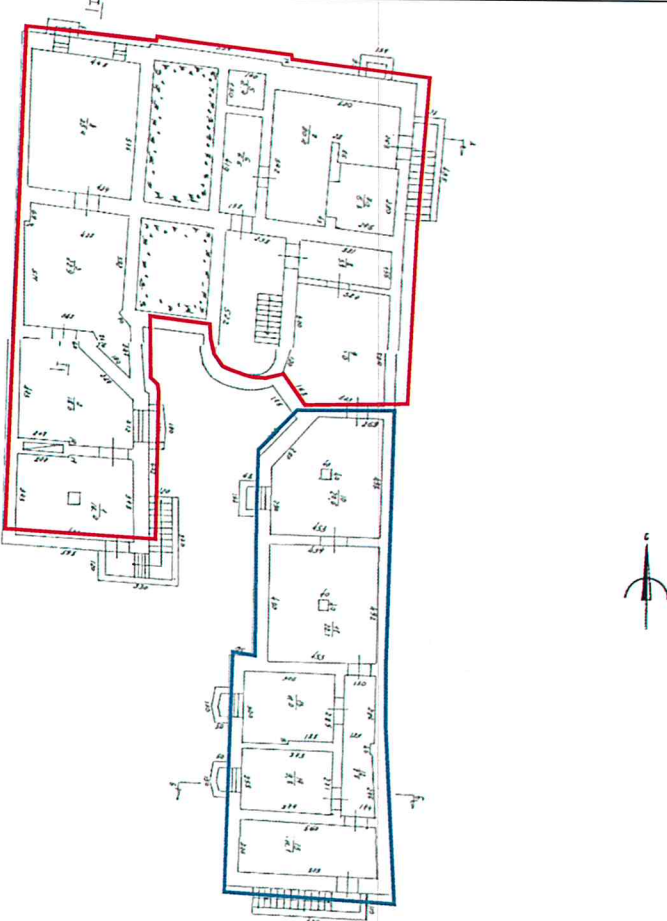
1	2	3
<p>2.1. Объемно-планировочное решение Памятника</p>	 <p> Основной объем с западным крылом. </p> <p> Боковой восточный объем. </p> <p>Рисунок 3. Объемно-планировочное решение Памятника. Схема расположения объемов.</p>	<p>Рисунок 3.</p> <p>Объемно-планировочное решение Памятника представлено двумя объемами: основным объемом с западным крылом и боковым восточным объемом.</p> <p>Основной объем главным северным фасадом обращен на улицу Победы.</p> <p>Боковой восточный объем примыкает к южному дворовому фасаду основного объема с восточной стороны.</p> <p>Объемы образуют незамкнутый с юго-запада внутренний двор.</p>



Фото 1. Общий вид Памятника с северо-востока. Основной объем и боковой восточный объемы. Северный главный фасад, восточный фасад Памятника.

Фото 1,2,3,4.

Основной объем

Основной объем Г-образный в плане (прямоугольный с западным крылом), трех-четырёхэтажный, с ризалитом лестничной клетки на южном дворовом фасаде.

Основной объем четырехэтажный, включает подвал, первый этаж, второй этаж, третий этаж, четвертый этаж.

Западное крыло основного объема трехэтажное, включает подвал, первый этаж, второй этаж, третий этаж.

Главный вход в здание выполнен на северном главном фасаде основного объема.

Основной объем перекрыт односкатной крышей. Западное крыло основного объема перекрыто односкатной крышей с восточным скатом.

Боковой восточный объем

Боковой восточный объем трапециевидный в плане. Включает подвал, первый этаж, второй этаж, третий этаж, чердак.

В юго-западном внутреннем углу, на стыке ризалита лестничной клетки основного объема и бокового восточного объема выполнен тамбур входа. В



Фото 2. Общий вид Памятника с юга, юго-запада. Основной объем с западным крылом, боковой восточный объем. Дворовые фасады Памятника.



Фото 3. Общий вид Памятника с востока. Восточный фасад Памятника. Основной объем и боковой восточный объем.

тамбуре входа выполнен дверной проем дворового входа в здание.

Боковой восточный объем перекрыт односкатной крышей с западным скатом (рекомендуется восстановить в ходе проведения ремонтно-реставрационных работ).



Фото 4. Вид Памятника с юго-востока. Боковой восточный объем, восточный и южный фасады.



Фото 5. Северный главный фасад Памятника.

Фото 5.
Северный главный фасад Памятника

Северный главный фасад Памятника имеет симметричное членение центральной раскреповкой.

По центральной оси северного главного фасада выполнена одна ось балконов в уровнях второго этажа; третьего этажа; четвертого этажа.

В уровнях второго и третьего этажей балконы имеют оконный и дверной проем, объединенные попарно. В уровне четвертого этажа центральную ось завершает тройной балконный оконно-дверной блок.

В уровне первого этажа центральной оси выполнен дверной проем главного входа.

На северном главном фасаде, слева и справа от центральной оси выполнено четыре оси оконных проемов в уровнях первого этажа; второго этажа; третьего этажа; четвертого этажа. Оконные оси выполнены попарно. Два оконных проема в уровне подвала, выполнены в прямках.



Фото 6. Южный дворовый фасад Памятника.



Фото 7. Фрагмент южного дворового фасада основного объема.

Фото 6, 7.

Южный дворовый фасад Памятника

Южный дворовой фасад Памятника представлен южным дворовым фасадом основного объема.

На южном дворовом фасаде выполнен четырехэтажный ризалит лестничной клетки прямоугольный в плане со скругленными внешними углами. В уровне первого этажа ризалита лестничной клетки выполнен тамбур входа. В тамбуре входа выполнен дверной проем дворового входа в здание.

Ризалит лестничной клетки имеет четыре оконных проема лестничной клетки. Оконные проемы выполнены со смещением на пол-этажа относительно остальных оконных проемов южного дворового фасада.

Слева от ризалита лестничной клетки выполнена одна ось оконных проемов в уровнях первого этажа; второго этажа; третьего этажа; четвертого этажа.

Справа от ризалита лестничной клетки выполнена одна ось оконных проемов в уровнях второго этажа; третьего этажа; четвертого этажа.



Фото 8. Западный дворовый фасад Памятника.

Фото 8.

Западный дворовый фасад Памятника

Западный дворовый фасад Памятника представлен западным дворовым фасадом бокового восточного объема.

Западный дворовый фасад выполнен уступом.

На западном дворовом фасаде выполнено шесть осей оконных проемов в уровнях первого этажа; второго этажа; третьего этажа; в уровне подвала три оконных проема. Оконные проемы подвала выполнены в прямках.

В уровне первого этажа крайней правой оси выполнен дверной проем входа.



Фото 9. Восточный дворовый фасад Памятника.

Фото 9.

Восточный дворовый фасад Памятника

Восточный дворовый фасад Памятника представлен восточным дворовым фасадом западного крыла основного объема.

На восточном дворовом фасаде выполнено три оси оконных проемов в уровнях первого этажа; второго этажа; третьего этажа; в уровне подвала выполнен один оконный проем в прямке.




III Инженерно-конструктивные элементы:		
1	2	3
<p>3.1. Конструкция и материал стен и цоколей (форма, материал, характер отделки фасадной поверхности).</p>	 <p>Фото 1. Фрагменты стены и цоколя на северном главном фасаде.</p>  <p>Фото 2. Фрагменты стены и цоколя на северном главном фасаде.</p>	<p>Фото 1,2. Стены Памятника выполнены из красного полнотелого кирпича на сложном растворе; оштукатурены. Цоколи Памятника выполнены из красного полнотелого кирпича на сложном растворе; оштукатурены. На главном северном фасаде Памятника цоколь выступает за плоскость фасада. Облицован глазурованной плиткой «кирпичик» коричневого цвета и фасонной глазурованной плиткой.</p>
<p>3.2. Конструкция и материал перекрытий</p>	 <p>Фото 3. Перекрытие подвала: армокирпичные «своды «Монье».</p>	<p>Фото 3,4. Перекрытия подвала Памятника армокирпичные, «своды «Монье» (кирпичные сводики по металлическим балкам); кирпичные своды лучкового очертания. Междуэтажные перекрытия плоские.</p>



Фото 4. Перекрытие подвала: кирпичные своды лучкового очертания.

3.3. Конструкция балконов (местоположение, форма, габариты, конструктивный материал площадок и ограждений)



Фото 5. Общий вид балконов

Фото 5.

Конструкция, конструктивный материал площадок и ограждающих конструкций балконов.

Балконы в уровнях второго этажа; третьего этажа; четвертого этажа (3 шт.) выполнены по центральной оси северного главного фасада.

Балконы выполнены в вертикальной плоской прямоугольной нише.

Конструкция балкона в уровне второго этажа

Площадка балкона прямоугольная, армокирпичная. Парапет выполнен по контуру площадки из искусственного камня/кирпича; стойки парапета кирпичные. Оголовок парапета завершает конструкцию, выполнен из искусственного камня.

Конструкция балкона в уровне третьего этажа

Площадка балкона прямоугольная, армокирпичная. Ограждение балкона по контуру площадки кованое, металлическое.

Конструкция балкона в уровне четвертого этажа

Площадка балкона прямоугольная, с выгнутой передней плоскостью, армокирпичная.

Ограждение по контуру площадки кованое, металлическое.

3.4. Оконные и дверные проемы, (местоположение, форма, перемычки, материал, заполнение)

3.4.1. Оконные проемы. Оконные и дверные проемы балконов (местоположение, форма, перемычки, материал, заполнение)



Фото 6. Оконные проемы северного главного фасада Памятника.

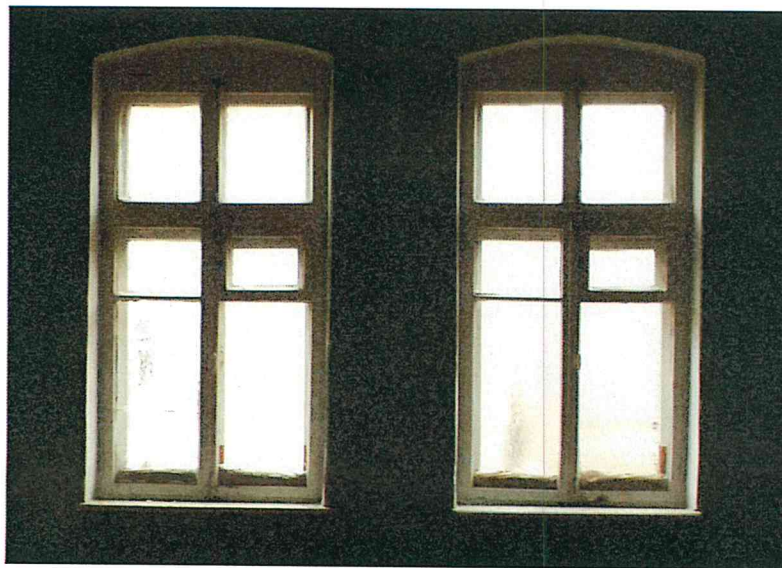


Фото 7. Оконные проемы северного главного фасада с внутренней стороны.

Фото 6,7.

Оконные проемы на северном главном фасаде в уровнях первого, второго, третьего, четвертого этажей имеют вертикальный формат.

Со стороны северного главного фасада оконные проемы в уровнях первого, второго, третьего, четвертого этажей имеют прямые кирпичные перемычки.

Со стороны внутренних помещений оконные проемы в уровнях первого, второго, третьего, четвертого этажей имеют кирпичные перемычки лучкового очертания.

Оконные проемы имеют профилированные подоконники.

Заполнения оконных проемов – деревянные двустворчатые рамы с фрамугой.

Расстекловка рам выполнена на два прямоугольника (горизонтальная планка переплета выполнена в верхней четверти рамы); расстекловка фрамуги средником на два прямоугольника.



Фото 8. Оконные проемы южного дворового фасада и западного дворового фасада Памятника.



Фото 9. Оконные проемы южного дворового фасада, восточного и западного дворовых фасадов Памятника.

Фото 8,9.

Оконные проемы на южном дворовом фасаде в уровнях второго, третьего, четвертого этажей; на западном дворовом фасаде в уровнях первого, второго, третьего этажей имеют вертикальный формат, прямые кирпичные перемычки.

Со стороны внутренних помещений оконные проемы западного дворового фасада имеют лучковые перемычки.

Заполнения оконных проемов – деревянные трехстворчатые рамы с фрамугой.

Расстекловка рам выполнена на два прямоугольника (горизонтальная планка переплета выполнена в верхней четверти рамы); расстекловка фрамуги на три прямоугольника.

Оконные проемы на южном дворовом фасаде в уровнях второго, третьего, четвертого этажей; на западном дворовом фасаде в уровнях первого, второго, третьего этажей; на восточном дворовом фасаде в уровнях первого, второго, третьего этажей имеют вертикальный формат, прямые кирпичные перемычки.

Заполнения оконных проемов – деревянные двухстворчатые рамы с фрамугой.

Расстекловка рам выполнена на два прямоугольника горизонтальная планка переплета выполнена в верхней четверти рамы); расстекловка фрамуги средником на два прямоугольника.



Фото 10. Балконные оконные и дверные проемы северного главного фасада Памятника.



Фото 11. Балконные оконные и дверные проемы северного главного фасада Памятника с внутренней стороны.

Фото 10,11.

Оконный и дверной проем балконов, объединенные попарно выполнены в уровнях второго, третьего этажей на северном главном фасаде Памятника.

Оконные и дверные проемы имеют вертикальный формат и прямые кирпичные перемычки.

Со стороны внутренних помещений оконные и дверные проемы в уровнях второго, третьего этажей имеют кирпичные перемычки лучкового очертания.

Заполнения оконных проемов – деревянные двустворчатые рамы с фрамугой.

Расстекловка рам выполнена на два прямоугольника (горизонтальная планка переплета выполнена в верхней четверти рамы); расстекловка фрамуги средником на два прямоугольника.

Заполнения дверных проемов - деревянные двустворчатые филенчатые двери с остеклением и фрамугой. Расстекловка фрамуги средником на два сегмента.



Фото 12. Тройной балконный оконно-дверной блок в уровне четвертого этажа северного главного фасада Памятника.

Фото 12.

Тройной балконный оконно-дверной блок в уровне четвертого этажа на северном главном фасаде имеет арочное очертание.

Состоит из дверного проема по центральной оси и двух примыкающих оконных проемов слева и справа от него. Дверной и оконные проемы разделены двумя вертикальными импостами.

Дверной проем имеет вертикальный формат, кирпичную перемычку лучкового очертания.

Оконные проемы сегментные, с перемычками в 1/3 арки.

Заполнение дверного проема – деревянная двустворчатая филенчатая дверь с остеклением и фрамугой. Расстекловка фрамуги средником на два сегмента.

Заполнение оконных проемов – деревянные рамы с горизонтальной расстекловкой на сегмент и два прямоугольника.

3.4.2. Дверные проемы.
(местоположение,
форма, перемычки,
материал, заполнение)



Фото 13. Дверной проем главного входа на северном главном фасаде.

Фото 13.

Дверной проем главного входа на северном главном фасаде с фрамугой. Дверной проем имеет вертикальный формат, прямую перемычку.

Фрамуга окна верхнего света остеклена.

Заполнение дверного проема – деревянная двустворчатая филенчатая дверь.

IV. Акцентирующие и декоративные элементы фасадов:

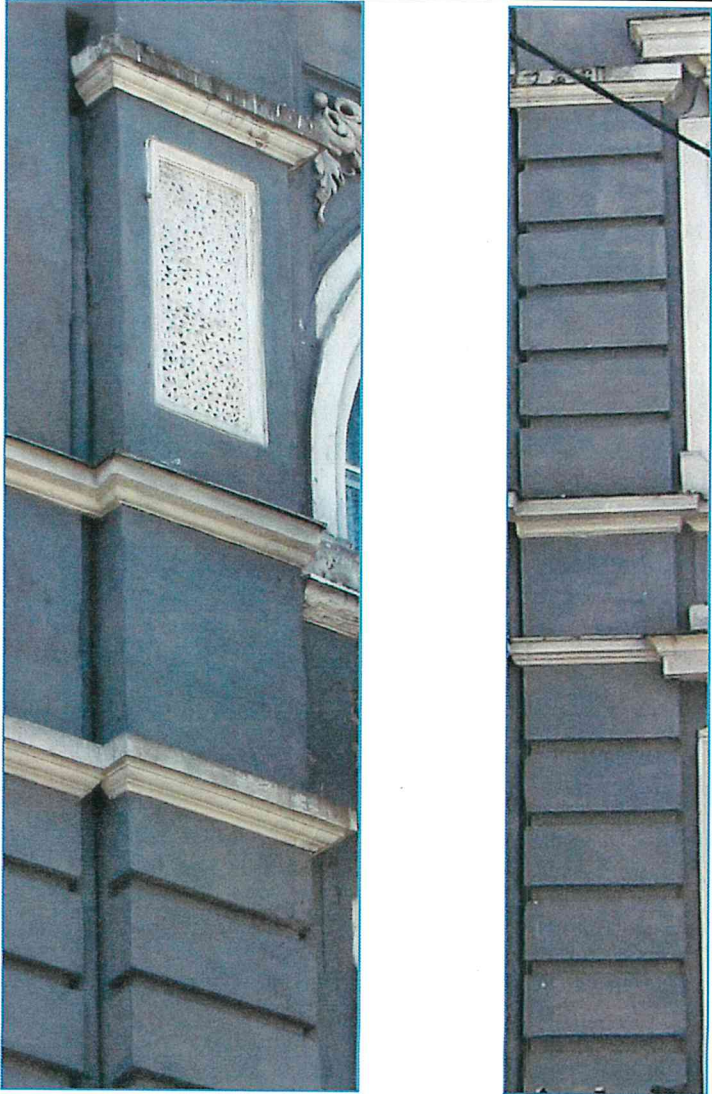
1	2	3
<p>4.1. Декоративное оформление стен северного главного фасада (местоположение, форма, материал)</p> <p>4.1.1. Лизены (лопатки) (местоположение, форма, материал)</p>		<p>Фото 1,2.</p> <p>Вертикальное членение северного главного фасада выполнено лизенами (лопатками).</p> <p>Парные лизены (лопатки) фланкируют центральную раскреповку в уровнях первого, второго, третьего, четвертого этажей и парные оси оконных проемов в уровнях второго, третьего, четвертого этажей на северном главном фасаде.</p> <p>Лизены рустованы линейным рустом в уровнях второго, третьего этажей. Руст глубиной до 5 см. Лизены имеют горизонтальное членение профилированными поясками. В уровне четвертого этажа лизены завершены профилированным карнизом, имитирующим капитель.</p> <p>Лизены, фланкирующие раскреповку, в уровне четвертого этажа на лицевой плоскости декорированы филенками (по одной на каждой лизене).</p> <p>Филенка прямоугольная, вертикального формата, имеет профилированное обрамление. Плоскость филенки оштукатурена декоративной фактурной штукатуркой, выделена светлым тоном.</p> <p>Лизены кирпичные, оштукатурены, окрашены.</p>

Фото 1,2. Лизены (лопатки) на северном главном фасаде Памятника.

4.2. Декоративное оформление оконных проемов северного главного фасада. Оконных и дверных проемов балконов (местоположение, форма, материал)

4.2.1. Декоративное оформление оконных проемов



Фото 3. Декоративное оформление оконных проемов в уровне второго этажа.

Фото 3.

Парные оси оконных проемов в уровнях второго, третьего, четвертого этажей, расположенные слева и справа от центральной раскреповки северного главного фасада, выполнены в вертикальных плоских прямоугольных нишах.

Декоративное оформление оконных проемов в уровне второго этажа на северном главном фасаде.

Оконные проемы, выполненные попарно, имеют общий профилированный подоконный карниз/общий подоконник и общий горизонтальный прямой профилированный сандрик над оконными проемами.

По периметру каждого оконного проема выполнено гладкое обрамление с профилировкой по внутреннему и внешнему контурам. Обрамление имеет продолжение в подоконном парапете до межэтажного карниза между первым и вторым этажами, имитирующее пилястру с прямоугольной базой.

Сандрик поддерживают фигурные кронштейны, по два над каждым окном. Кронштейны каннелированные, с имитацией капителей с волютами.

Декор лепной, окрашен светлым тоном.

Фото 4.

Декоративное оформление оконных проемов в уровне третьего этажа на северном главном фасаде.

Оконные проемы, выполненные попарно, имеют профилированный подоконник с фартуком. В подоконном парапете фартук прямолинейной симметричной формы с полуциркульным выступом посередине. Свесы фартука с гуттами.

По периметру каждого оконного проема выполнено гладкое обрамление с профилировкой по внутреннему и внешнему контурам.

Над каждым оконным проемом выполнен горизонтальный прямой профилированный сандрик

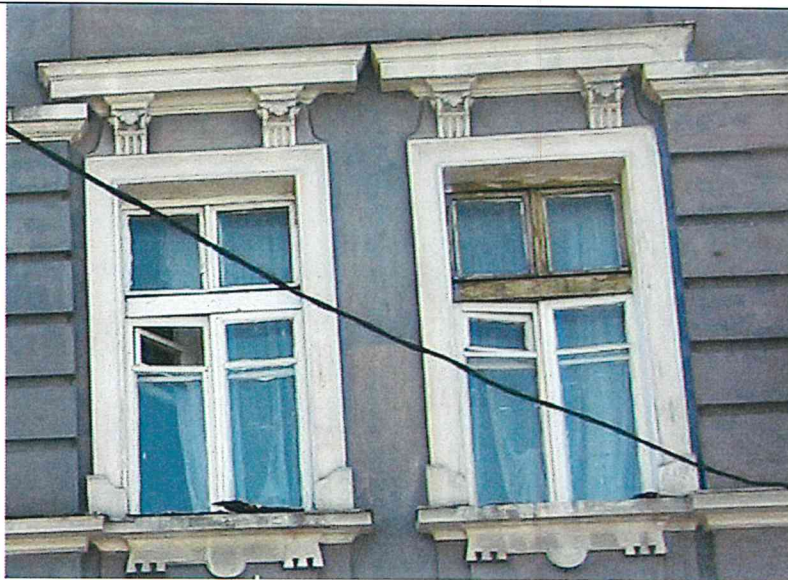


Фото 4. Декоративное оформление оконных проемов в уровне третьего этажа.

Сандрик поддерживают фигурные кронштейны, по два над каждым окном. Кронштейны каннелированные, с имитацией капителей с волютами.

Декор лепной, окрашен светлым тоном.



Фото 5. Декоративное оформление оконных проемов в уровне четвертого этажа.

Фото 5.

Декоративное оформление оконных проемов в уровне четвертого этажа на северном главном фасаде.

Оконные проемы, выполненные попарно, имеют профилированный подоконный карниз.

По периметру каждого оконного проема выполнено гладкое обрамление с профилировкой по внутреннему и внешнему контурам с прямоугольными базами.

Декор лепной, окрашен светлым тоном.



Фото 6. Декоративное оформление тройного балконного оконно-дверного блока в уровне четвертого этажа.

Фото 6.

Декоративное оформление тройного балконного оконно-дверного блока в уровне четвертого этажа на северном главном фасаде.

Оконно-дверной блок имеет общий профилированный двойной архивольт арочного очертания.

По центральной оси архивольта выполнена имитация замкового камня в виде картуша с волотами (далее – замковый камень). По обеим сторонам центрального замкового камня выполнено два элемента в форме квадрата бриллиантового руста с отверстием в центре.

Архивольт вписан в плоскую прямоугольную профилированную нишу. В верхних углах ниши выполнен угловой лепной декор с флоральным мотивом.

Оконные и дверной проемы разделены двумя импостами, имитирующими пилястры с профилированными капителями. На лицевых плоскостях импостов выполнены филенки

Декор лепной, окрашен светлым тоном.



Фото 7. Декоративное оформление балконных оконных и дверных проемов в уровнях второго, третьего этажей северного главного фасада.

Фото 7.

Декоративное оформление балконных оконных и дверных проемов в уровнях второго, третьего этажей северного главного фасада.

По периметру каждого балконного оконного и дверного проема выполнено гладкое обрамление с профилировкой по внутреннему и внешнему контурам.

Декор лепной, окрашен светлым тоном.

4.3. Декоративное оформление балконов (форма, материал)



Фото 8. Декоративное оформление балкона в уровне второго этажа.

Фото 8.

Декоративное оформление балкона в уровне второго этажа

Парапет состоит из вертикальных столбиков (два пристенных, два угловых и один центральный столбик на фронтальной плоскости); горизонтального декора между ними и оголовка, завершающего парапет. Оголовок профилированный.

Столбики прямоугольные, с базами и собственными квадратными оголовками.

На лицевых плоскостях столбики (кроме пристенных) украшены накладным вертикальным декором в форме квадрата бриллиантового руста с отверстием в центре.

Декор, выполненный между столбиками парапета, представлен в виде стилизованной цепи. Состоит из круглых элементов, соединенных между собой горизонтальными брусками.

Лицевые поверхности горизонтального декора профилированные.

Декор парапета выполнен из искусственного камня, окрашен светлым тоном.



Фото 9. Декоративное оформление балкона в уровне третьего этажа.

Фото 9.

Декоративное оформление балкона в уровне третьего этажа

Ограждение балкона кованое, металлическое, с цветочницей.

Решетка ограждения прямоугольная, состоит из вертикальных прутьев и горизонтальных поперечин с накладными элементами с флоральными мотивами. Элементы ограждения укреплены на клепаных соединениях.

Площадка балкона по внешнему периметру профилированная.


		<p>Фото 10.</p> <p><u>Декоративное оформление балкона в уровне четвертого этажа</u></p> <p>Ограждение по контуру площадки кованое, металлическое, с цветочницами по внешнему периметру.</p> <p>Решетка ограждения изогнутая, выполнена в виде сетки (пересечения кованых плоских прутьев) с накладными коваными элементами в виде четырехлистных розеток на каждом пересечении, угловых завитков.</p> <p>Элементы ограждения укреплены на клепаных соединениях.</p> <p>Площадка балкона по внешнему периметру профилированная.</p>
<p>4.4.. Межэтажные и подоконные карнизы северного главного фасада (местоположение, форма, материал)</p>		<p>Фото 11.</p> <p>Межэтажный карниз выполнен на северном главном фасаде между первым и вторым этажами.</p> <p>Карниз гладкий ленточный, раскрепованный, оштукатурен, окрашен светлым тоном.</p> <p>Карниз подоконный выполнен на северном главном фасаде под оконными проемами второго этажа, включает подоконные карнизы оконных проемов.</p> <p>Карниз профилированный, раскрепованный, оштукатурен, окрашен светлым тоном.</p>

Фото 10. Декоративное оформление балкона в уровне четвертого этажа.

Фото 11. Межэтажный и подоконный карнизы.

V. Интерьеры:

5.1. Проем
(местоположение,
форма, габариты,
перемычка)



Фото 1. Арочный проем на площадке первого этажа.

Фото 1.
Двухуровневый проем на площадке первого этажа
напротив главного входа в здание.
Проем имеет вертикальный формат, арочную
кирпичную перемычку.

5.2. Лестница
(местоположение,
конструкция, формы,
габариты, материал,
декоративное
оформление)



Фото 2. Главная лестница. Вид с площадки первого этажа.

Фото 2, 3.
Главная лестница, обслуживающая здание,
расположена в центральной части основного объема, в
ризалите лестничной клетки.
Лестница двухмаршевая, с забежными ступенями
между первым и вторым этажами.
Конструкция деревянная, выполнена по
металлической тетиве.
Конструкция перил деревянная. Перила из
плоских балясин; столбики прямоугольные, с
четырёхскатными навершиями. Поручни деревянные,
профилированные.

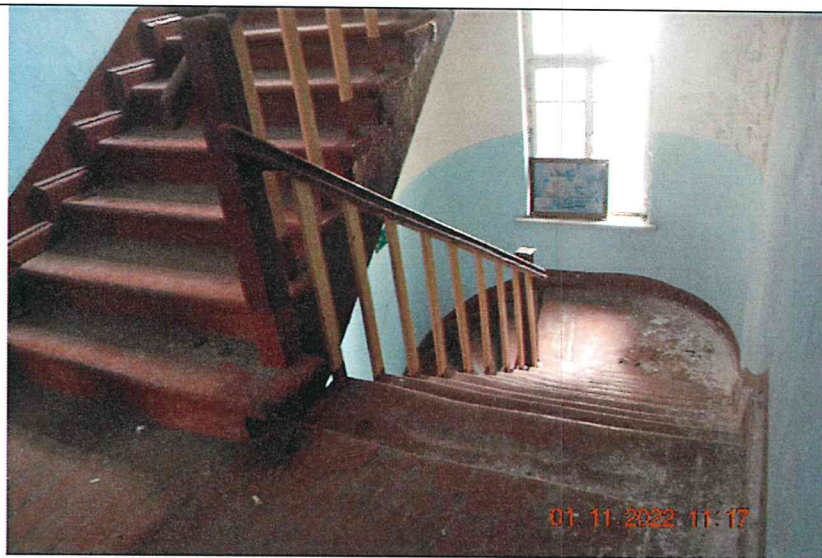


Фото 3. Главная лестница. Вид с площадки третьего этажа.

5.3. Напольное покрытие (местоположение, материал)



Фото 4. Напольное покрытие в помещении подвала.

Фото 4.

Напольное покрытие в одном из помещений подвала.

Напольное покрытие выполнено из керамической плитки. Плитка метлахская, прямоугольная, бежевого цвета.

Г Р А Н И Ц Ы территории ОКН «Доходный дом»

Глава 1. Схема границ территории ОКН «Доходный дом»



Глава 2. Каталог координат характерных точек границы территории ОКН «Доходный дом»

Таблица 2

№ п/п	Номер характерной точки	Координата		Средняя квадратическая погрешность местоположения характерных точек, м
		X	Y	
1	2	3	4	5
1	1	395 476,521	1 278 694,542	0,1
2	2	395 476,450	1 278 712,610	0,1
3	3	395 476,510	1 278 715,195	0,1
4	4	395 473,790	1 278 715,410	0,1
5	5	395 453,050	1 278 718,680	0,1
6	6	395 441,200	1 278 718,773	0,1
7	7	395 439,430	1 278 697,600	0,1
8	8	395 445,170	1 278 697,160	0,1

1	2	3	4	5
9	9	395 453,970	1 278 696,650	0,1
10	10	395 463,878	1 278 695,712	0,1
11	11	395 475,420	1 278 694,620	0,1
12	1	395 476,521	1 278 694,542	0,1

Глава 3. Режим использования территории ОКН «Доходный дом»

1. В границах территории объекта культурного наследия запрещается:

- 1) строительство объектов капитального строительства;
- 2) увеличение объемно-пространственных характеристик объектов капитального строительства, существующих на территории объекта культурного наследия;
- 3) проведение земляных, строительных, мелиоративных и иных работ, за исключением работ по сохранению объекта культурного наследия или его отдельных элементов, сохранению историко-градостроительной или природной среды объекта культурного наследия;
- 4) ведение хозяйственной деятельности, не направленной на обеспечение функционирования объекта культурного наследия в современных условиях;
- 5) ведение хозяйственной деятельности, противоречащей требованиям обеспечения сохранности объекта культурного наследия.

В границах территории объекта культурного наследия разрешается:

- 1) проведение работ по сохранению объекта культурного наследия;
 - 2) проведение работ по сохранению историко-градостроительной или природной среды объекта культурного наследия;
 - 3) ведение хозяйственной деятельности, не противоречащей требованиям обеспечения сохранности объекта культурного наследия и позволяющей обеспечить функционирование объекта культурного наследия в современных условиях.
-