



## **МИНИСТЕРСТВО ГРАДОСТРОИТЕЛЬНОЙ ПОЛИТИКИ КАЛИНИНГРАДСКОЙ ОБЛАСТИ**

### **П Р И К А З**

от 29 марта 2022 года № 72  
Калининград

#### **О подготовке проекта планировки территории с проектом межевания в его составе в границах юго-восточной части поселка Люблино муниципального образования «Светловский городской округ» Калининградской области**

На основании обращения администрации муниципального образования «Светловский городской округ» Калининградской области, в соответствии со статьями 41-43, 45, 46 Градостроительного кодекса Российской Федерации, Законом Калининградской области от 30 ноября 2016 года № 19 «О перераспределении полномочий в области градостроительной деятельности между органами государственной власти Калининградской области и органами местного самоуправления муниципальных образований Калининградской области», порядком подготовки документации по планировке территории применительно к территории муниципальных образований Калининградской области, принятия решения об утверждении документации по планировке территории для размещения объектов, указанных в частях 4.1, 5 статьи 45 Градостроительного кодекса Российской Федерации, подготовленной в том числе лицами, указанными в пунктах 3, 4 части 1.1 статьи 45 Градостроительного кодекса Российской Федерации, внесения изменений в такую документацию, отмены такой документации или ее отдельных частей, признания отдельных частей такой документации не подлежащими применению, установленным постановлением Правительства Калининградской области от 13 декабря 2017 года № 667 (с изменениями, внесенными постановлениями Правительства Калининградской области от 24 июня 2019 года № 430, от 06 февраля 2020 года № 57, от 29 декабря 2021 года № 869), положением о Министерстве градостроительной политики Калининградской области, утвержденным постановлением Правительства Калининградской области от 03 марта 2022 года № 107, п р и к а з ы в а ю:

1. Подготовить проект планировки территории с проектом межевания в его составе в границах юго-восточной части поселка Люблино муниципального образования «Светловский городской округ» Калининградской области (далее – документация по планировке территории) в соответствии со схемой границ территории, в отношении которой осуществляется подготовка документации по планировке территории, согласно приложению.

2. Утвердить прилагаемое задание на выполнение инженерных изысканий, необходимых для подготовки документации по планировке территории.

3. Определить администрацию муниципального образования «Светловский городской округ» Калининградской области заказчиком по подготовке документации по планировке территории.

4. Администрации муниципального образования «Светловский городской округ» Калининградской области:

1) обеспечить подготовку документации по планировке территории на основании документов территориального планирования, правил землепользования и застройки (за исключением подготовки документации по планировке территории, предусматривающей размещение линейных объектов), лесохозяйственного регламента, положения об особо охраняемой природной территории в соответствии с программами комплексного развития систем коммунальной инфраструктуры, программами комплексного развития транспортной инфраструктуры, программами комплексного развития социальной инфраструктуры, нормативами градостроительного проектирования, комплексными схемами организации дорожного движения, требованиями по обеспечению эффективности организации дорожного движения, указанными в части 1 статьи 11 Федерального закона «Об организации дорожного движения в Российской Федерации и о внесении изменений в отдельные законодательные акты Российской Федерации», требованиями технических регламентов, сводов правил с учетом материалов и результатов инженерных изысканий, границ территорий объектов культурного наследия, включенных в единый государственный реестр объектов культурного наследия (памятников истории и культуры) народов Российской Федерации, границ территорий выявленных объектов культурного наследия, границ зон с особыми условиями использования территорий, если иное не предусмотрено частью 10.2 статьи 45 Градостроительного кодекса Российской Федерации;

2) представить в Министерство градостроительной политики Калининградской области подготовленную в установленном законодательством Российской Федерации порядке документацию по планировке территории.

5. Отделу документации по планировке территории Министерства градостроительной политики Калининградской области (И.А. Марковой):

1) разработать и направить заказчику задание на подготовку документации по планировке территории;

2) направить настоящий приказ в администрацию муниципального образования «Светловский городской округ» Калининградской области для размещения на официальном сайте муниципального образования в сети «Интернет»;

3) осуществить проверку документации по планировке территории на соответствие требованиям, установленным частью 10 статьи 45 Градостроительного кодекса Российской Федерации, и заданием на подготовку документации по планировке территории;

4) по результатам проверки, указанной в подпункте 3 настоящего пункта, обеспечить направление документации по планировке территории в администрацию муниципального образования «Светловский городской округ» Калининградской

области для организации и проведения общественных обсуждений либо подготовку проекта решения Министерства градостроительной политики Калининградской области об отклонении такой документации и направлении ее на доработку;

5) в течение пяти дней со дня вступления в силу настоящего приказа обеспечить размещение решения о подготовке документации по планировке территории на интернет-странице Министерства градостроительной политики Калининградской области в информационно-телекоммуникационной сети «Интернет» по адресу: <https://mingrad.gov39.ru>.

6. Настоящий приказ вступает в силу со дня его подписания и подлежит официальному опубликованию.

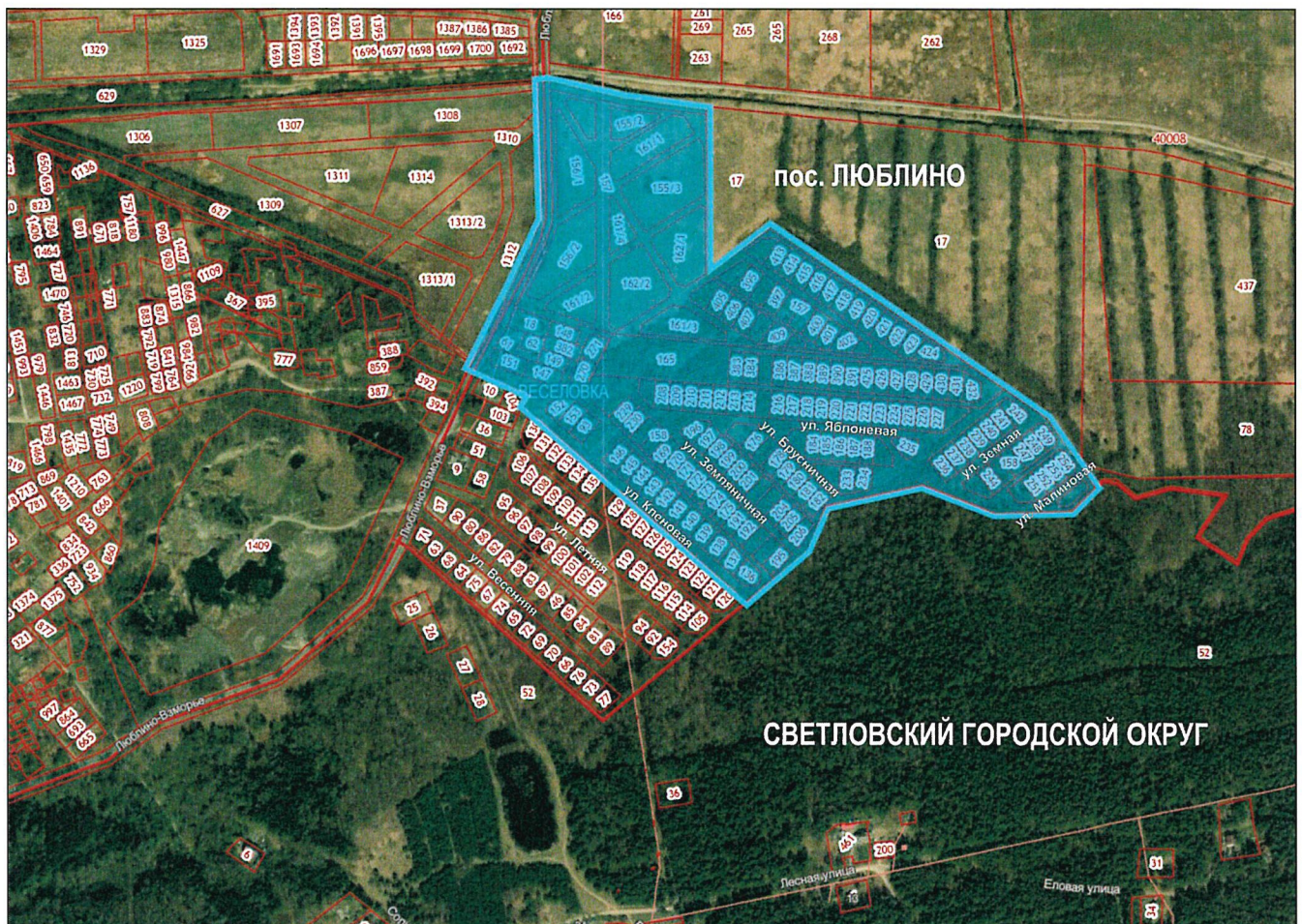
Министр

A handwritten signature in blue ink, consisting of several loops and strokes, positioned between the word 'Министр' and the name 'В.Л. Касьянова'.

В.Л. Касьянова

Приложение к приказу  
Министерства градостроительной  
политики Калининградской области  
от « 29 » марта 2022 года № 72

**СХЕМА**  
**границ территории, в отношении которой осуществляется**  
**подготовка документации по планировке территории**



Министр

В.Л. Касьянова

### З А Д А Н И Е

#### на выполнение инженерных изысканий, необходимых для подготовки документации по планировке территории

|   |   |  |
|---|---|--|
| 1 | <b>Заказчик (инициатор)</b>   | Администрация муниципального образования «Светловский городской округ»   |
| 2 | <b>Исполнитель</b>  | Определяется заказчиком  |
| 3 | <b>Описание проектируемой территории</b>  | Территория в границах юго-восточной части поселка Люблино муниципального образования «Светловский городской округ» Калининградской области   |
| 4 | <b>Вид разрабатываемой документации по планировке территории</b>  | Проект планировки территории с проектом межевания в его составе (далее – документация по планировке территории)  |
| 5 | <b>Цель разработки документации по планировке территории</b>  | В соответствии с требованиями статей 41, 42 Градостроительного кодекса РФ: выделение элементов планировочной структуры, установление границ зон планируемого размещения объектов капитального строительства, границ территорий общего пользования (улиц, проездов, скверов), а также определение местоположения границ образуемых и изменяемых земельных участков  |
| 6 | <b>Основание для проведения работ</b>   | Настоящее Задание на проведение инженерных изысканий, используемых при подготовке документации по планировке территории, представленное заказчиком (инициатором).<br>Договор подряда на выполнение инженерных изысканий, заключённый между заказчиком (инициатором) и исполнителем, в соответствии с гражданским законодательством   |
| 7 | <b>Задачи выполнения инженерных изысканий, необходимых для подготовки документации по планировке территории</b> | Выполнение инженерных изысканий осуществляется для решения следующих задач:<br>а) оценка природных условий территории, в отношении которой осуществляется подготовка документации по планировке территории, и факторов техногенного воздействия на окружающую среду, прогнозирование их изменения в целях обеспечения рационального и безопасного использования указанной территории;<br>б) определение границ зон планируемого размещения объектов капитального строительства, уточнение их предельных параметров;<br>в) обоснование проведения мероприятий по организации поверхностного стока вод, частичному или полному осушению территории и других подобных мероприятий и по инженерной защите и благоустройству территории |
| 8 | <b>Требования к исполнителю - обязательные единые требования к участникам закупки</b>                           | При заключении контрактов на выполнение инженерных изысканий необходимо строго руководствоваться положениями статьи 55.8 Градостроительного кодекса РФ, имея ввиду право указанных лиц выполнять такие работы при соблюдении в совокупности следующих условий:   |

|   |                                 |   |
|---|---------------------------------|---|
|   |                                 | <p>- указанное лицо является членом саморегулируемой организации в области инженерных изысканий, архитектурно-строительного проектирования, строительства, реконструкции, капитального ремонта объектов капитального строительства;</p> <p>- наличие у саморегулируемой организации, членом которой является такое лицо, компенсационного фонда обеспечения договорных обязательств, сформированного в соответствии со статьями 55.4 и 55.16 Градостроительного кодекса РФ;</p> <p>- совокупный размер обязательств по договорам не превышает предельный размер обязательств, исходя из которого таким лицом был внесен взнос в компенсационный фонд обеспечения договорных обязательств в соответствии частью 11 или 13 статьи 55.16 Градостроительного кодекса РФ.</p> <p><b><i>Исполнитель обязан при выполнении инженерных изысканий применять средства измерений, прошедшие в соответствии с законодательством РФ поверку (калибровку)</i></b></p>   |
| 9 | Перечень нормативных документов | <p>Градостроительный кодекс РФ;</p> <p>Положение о выполнении инженерных изысканий для подготовки проектной документации, строительства, реконструкции объектов капитального строительства, утверждённое постановлением Правительства РФ от 19.01.2006 № 20;</p> <p>Правила выполнения инженерных изысканий, необходимых для подготовки документации по планировке территории, перечень видов инженерных изысканий, необходимых для подготовки документации по планировке территории, утверждённые постановлением Правительства РФ от 31.03.2017 № 402;</p> <p>Постановление Правительства РФ от 22.04.2017 № 485 «О составе материалов и результатов инженерных изысканий, подлежащих размещению в информационных системах обеспечения градостроительной деятельности, федеральной государственной информационной системе территориального планирования, государственном фонде материалов и данных инженерных изысканий, Едином государственном фонде данных о состоянии окружающей среды, ее загрязнении, а также о форме и порядке их представления»;</p> <p>Приказ Минстроя России от 12.05.2017 №783/пр «Об утверждении требований к формату электронных документов, представляемых для проведения государственной экспертизы проектной документации и (или) результатов инженерных изысканий и проверки достоверности определения сметной стоимости строительства, реконструкции, капитального ремонта объектов капитального строительства», зарегистрированный в Минюсте России 25.08.2017 № 47947;</p> <p>СП 47.13330.2016 «Свод правил. Инженерные</p> |

|  |   |  |
|--|---|--|
|  |   | <p>изыскания для строительства. Основные положения. Актуализированная редакция СНиП 11-02-96», утверждённый и введённый в действие Приказом Минстроя России от 30.12.2016 № 1033/пр;</p> <p>СП 11-105-97 «Инженерно-геологические изыскания для строительства. Часть I. Общие правила производства работ», одобренный Письмом Госстроя РФ от 14.07.1997 № 9-4-1/116;</p> <p>СП 11-104-97 «Инженерно-геодезические изыскания для строительства», одобренный письмом Госстроя РФ от 14.07.1997 № 9-4-1/116;</p> <p>СП 11-104-97 «Инженерно-геодезические изыскания для строительства. Часть II. Выполнение съёмки подземных коммуникаций при инженерно-геодезических изысканиях для строительства», одобренный письмом Госстроя РФ от 26.09.2000 № 5-11/89;</p> <p>ГОСТ 20522-2012 «Межгосударственный стандарт. Грунты. Методы статистической обработки результатов испытаний», введенный в действие Приказом Росстандарта от 29.10.2012 № 597-ст</p> |
| 10   | <b>Виды инженерных изысканий</b>              | <p><u>Выполнить инженерные изыскания в составе:</u></p> <ul style="list-style-type: none"> <li>- инженерно-геодезические изыскания;</li> <li>- инженерно-геологические изыскания;</li> <li>- инженерно-гидрометеорологические изыскания;</li> <li>- инженерно-экологические изыскания</li> </ul>   |
| <b>I. Инженерно-геодезические изыскания</b>            |   |  |
| 11   | <b>Основные требования к выполнению работ</b> | <p>Выполнить следующие виды работ:</p> <ul style="list-style-type: none"> <li>- топографическую съёмку земельного участка в масштабе 1:500 с согласованиями коммуникаций;</li> <li>- указать границы смежных землепользователей.</li> </ul> <p>По результатам работ предоставить:</p> <ul style="list-style-type: none"> <li>а) топографический план в масштабе 1:500 на бумажном носителе с согласованием всех заинтересованных инженерных служб;</li> <li>б) топографический план в масштабе 1:500 на бумажном и электронном носителях;</li> <li>в) технический отчет о комплексных инженерно-геодезических изысканиях на бумажном и электронном носителях;</li> <li>г) согласовать топографический план с: <ul style="list-style-type: none"> <li>- организациями, осуществляющими обслуживание и эксплуатацию сетей инженерно-технического обеспечения (при обнаружении таких сетей)</li> </ul> </li> </ul>                                      |
| <b>II. Инженерно-геологические изыскания</b>           |   |  |
| 12   | <b>Основные требования к выполнению работ</b> | <p>Выполнить следующие виды работ:</p> <ul style="list-style-type: none"> <li>- рекогносцировочное обследование территории;</li> <li>- лабораторные исследования физико-механических свойств грунтов и химический анализ подземных вод;</li> <li>- гидрогеологические исследования;</li> <li>- составление технического отчета по результатам инженерно-геологических изысканий</li> </ul>   |
| <b>III. Инженерно-гидрометеорологические изыскания</b> |   |  |
| 13   | <b>Обоснование отсутствия</b>                 | На рассматриваемой территории:   |

|  |   |   |
|--|---|---|
|  | <b>необходимости выполнения инженерно-гидрометеорологических изысканий</b>                          | - отсутствуют сложные метеорологические и геологические условия (температурные аномалии, заболоченность, карсты, оползни);<br>- отсутствуют бассейны рек (сезонные подтопления грунтовыми водами и наводнения на данной территории не прогнозируются)   |
| <b>IV. Инженерно-экологические изыскания</b> |   |   |
| 14   | <b>Основные требования к выполнению работ</b>   | Выполнить следующие виды работ:<br>- радиационное обследование территории;<br>- почвенные исследования и оценка загрязнения почв (или грунтов);<br>- разработку предложений и рекомендаций для принятия решений по организации природоохранных мероприятий;<br>- составление технического отчета по результатам инженерно-экологических изысканий   |
| 15   | <b>Общие требования к выполнению инженерных изысканий</b>   | Инженерные изыскания выполнять в соответствии с требованиями действующего законодательства РФ, Градостроительного кодекса РФ, нормативных документов, указанных в п. 9 настоящего Задания, и иных действующих нормативных документов. Материалы и результаты инженерных изысканий оформляются в виде технического отчета о выполнении инженерных изысканий, который должен состоять из текстовой и графической частей, а также приложений к нему в текстовой, графической, цифровой и иных формах   |
| 16   | <b>Требование составления и представления в составе документации программы инженерных изысканий</b> | Исполнителем на основании настоящего Задания разрабатывается <b>программа инженерных изысканий</b> , которая утверждается заказчиком (инициатором) подготовки документации по планировке территории и является обязательным приложением к материалам по обоснованию проекта планировки территории   |
| 17   | <b>Основные требования к форме представляемых материалов</b>  | Текстовые и графические материалы на бумажных носителях представляются заказчику в брошюрованном виде в количестве 3 экземпляров.<br>Электронные версии текстовых и графических материалов представляются заказчику на DVD- или CD-диске в количестве 3 экземпляров:<br>- графические материалы и результаты инженерных изысканий представляются в форме векторной и (или) растровой модели;<br>- информация в текстовой форме представляется в форматах DOC, DOCX, TXT, RTF, XLS, XLSX и ODF;<br>- информация в растровой модели представляется в форматах TIFF, JPEG и PDF;<br>- информация в векторной модели представляется в обменных форматах GML и SHP либо MIF/ MID, DWG и SXF (совместно с файлами описания RSC).<br>Представляемые пространственные данные должны иметь привязку к системе координат.<br>Диск должен быть защищен от записи, не иметь дефектов записывающей поверхности.<br>На лицевой стороне диска наносится маркировка с |



|  |  |   |
|--|--|---|
|  |  | <p>указанием:</p> <ul style="list-style-type: none"><li>- наименование проекта;</li><li>- обозначение проекта по классификации исполнителя;</li><li>- наименование исполнителя;</li><li>- номер диска в комплекте ведомости электронной версии;</li><li>- дата записи информации на диск.</li></ul> <p>В корневом каталоге диска должен находиться текстовый файл содержания.</p> <p>Состав и содержание диска должно точно соответствовать комплекту бумажной документации.</p> <p>Каждый физический раздел комплекта (том, книга, альбом чертежей и т.п.) должен быть представлен в отдельном каталоге диска файлом (группой файлов) электронного документа.</p> <p>Название каталога должно соответствовать названию раздела.</p> <p>Электронную версию отчетных материалов предоставить в формате электронной книги PDF, полностью соответствующей по своему содержанию бумажному оригиналу</p> |
|--|--|---|