



**АГЕНТСТВО ПО АРХИТЕКТУРЕ,
ГРАДОСТРОЕНИЮ И ПЕРСПЕКТИВНОМУ РАЗВИТИЮ
КАЛИНИНГРАДСКОЙ ОБЛАСТИ**

П Р И К А З

от 24 февраля 2022 года № 101
Калининград

**Об утверждении документации по планировке территории,
предусматривающей размещение линейного объекта местного значения**

Рассмотрев обращение комитета городского развития и цифровизации администрации городского округа «Город Калининград», в соответствии со статьями 45, 46, частью 2 статьи 57 Градостроительного кодекса Российской Федерации, Законом Калининградской области от 30 ноября 2016 года № 19 «О перераспределении полномочий в области градостроительной деятельности между органами государственной власти Калининградской области и органами местного самоуправления муниципальных образований Калининградской области», порядком подготовки документации по планировке территории применительно к территории муниципальных образований Калининградской области, принятия решения об утверждении документации по планировке территории для размещения объектов, указанных в частях 4.1, 5 статьи 45 Градостроительного кодекса Российской Федерации, подготовленной в том числе лицами, указанными в пунктах 3, 4 части 1.1 статьи 45 Градостроительного кодекса Российской Федерации, внесения изменений в такую документацию, отмены такой документации или ее отдельных частей, признания отдельных частей такой документации не подлежащими применению, установленным постановлением Правительства Калининградской области от 13 декабря 2017 года № 667 (с изменениями, внесенными постановлениями Правительства Калининградской области от 24 июня 2019 года № 430, от 06 февраля 2020 года № 57, от 29 декабря 2021 года № 869), заключением Агентства по архитектуре, градостроению и перспективному развитию Калининградской области от 22 октября 2021 года № 8693-ААГ «О соответствии документации по планировке территории, предусматривающей размещение линейного объекта местного значения требованиям, установленным частью 10 статьи 45 Градостроительного кодекса Российской Федерации», с учетом протокола публичных слушаний от 23 декабря 2021 года и заключения о результатах публичных слушаний комитета городского развития и цифровизации администрации городского округа «Город Калининград» от 21.01.2022 № и-КГРиЦ-508, п р и к а з ы в а ю :

1. Утвердить прилагаемые основные части проекта планировки территории с проектом межевания в его составе, предусматривающего размещение линейного объекта местного значения «Реконструкция ул. Батальной (на участке от ул. У. Громовой до ул. О. Кошевого)» в г. Калининграде» (далее – документация по планировке территории).

2. Отделу документации по планировке территории Агентства по архитектуре, градостроению и перспективному развитию Калининградской области (И.А. Марковой):

1) обеспечить хранение документации по планировке территории;

2) в течение семи дней со дня вступления в силу настоящего приказа направить документацию по планировке территории в администрацию городского округа «Город Калининград», применительно к территории которого осуществлялась ее подготовка;

3) в течение пяти дней со дня вступления в силу настоящего приказа разместить документацию по планировке территории в информационной системе обеспечения градостроительной деятельности и обеспечить размещение документации по планировке территории на интернет-странице Агентства по архитектуре, градостроению и перспективному развитию Калининградской области в информационно-телекоммуникационной сети «Интернет» по адресу: <https://aggrad.gov39.ru>.

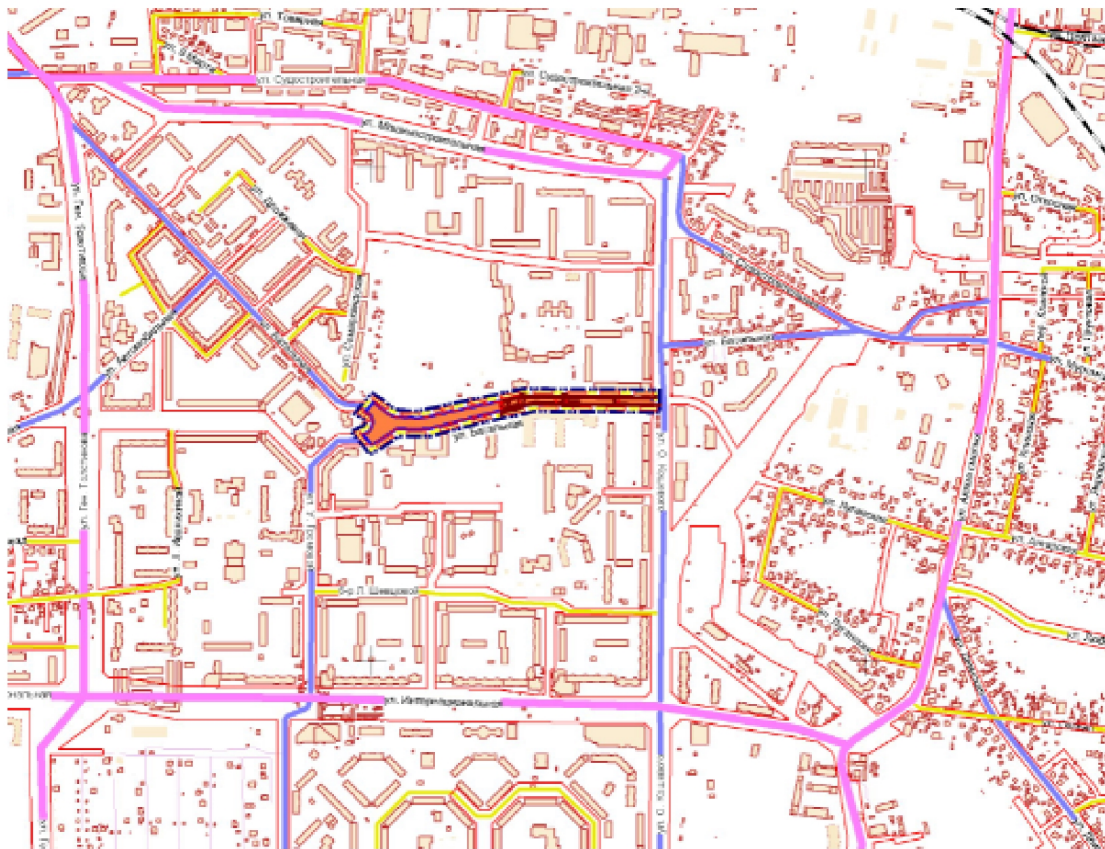
3. Приказ вступает в силу по истечении десяти дней после его официального опубликования.

И.о. руководителя (директора)

И.Ю. Жданова

УТВЕРЖДЕН
приказом Агентства по архитектуре,
градостроению и перспективному
развитию Калининградской области
от 24 февраля 2022 года № 101

**ПРОЕКТ ПЛАНИРОВКИ ТЕРРИТОРИИ С ПРОЕКТОМ МЕЖЕВАНИЯ
В ЕГО СОСТАВЕ, ПРЕДУСМАТРИВАЮЩИЙ РАЗМЕЩЕНИЕ ЛИНЕЙНОГО
ОБЪЕКТА МЕСТНОГО ЗНАЧЕНИЯ «РЕКОНСТРУКЦИЯ УЛ. БАТАЛЬНОЙ
(НА УЧАСТКЕ ОТ УЛ. У.ГРОМОВОЙ ДО УЛ. О.КОШЕВОГО)»
В Г. КАЛИНИНГРАДЕ»**

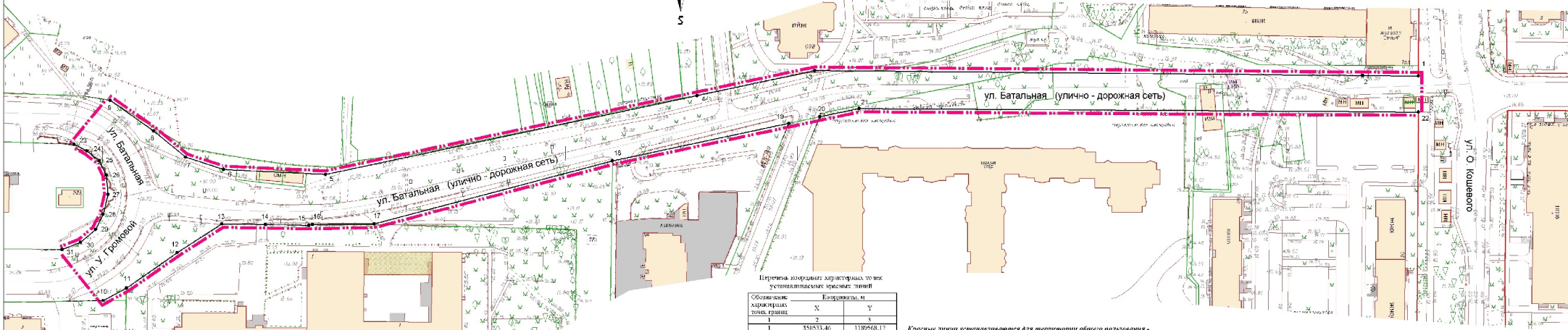


**ПРОЕКТ ПЛАНИРОВКИ ТЕРРИТОРИИ С ПРОЕКТОМ МЕЖЕВАНИЯ
В ЕГО СОСТАВЕ, ПРЕДУСМАТРИВАЮЩИЙ РАЗМЕЩЕНИЕ ЛИНЕЙНОГО
ОБЪЕКТА МЕСТНОГО ЗНАЧЕНИЯ «РЕКОНСТРУКЦИЯ УЛ. БАТАЛЬНОЙ
(НА УЧАСТКЕ ОТ УЛ. У.ГРОМОВОЙ ДО УЛ. О.КОШЕВОГО)»
В Г. КАЛИНИНГРАДЕ»**

**ОСНОВНАЯ ЧАСТЬ ПРОЕКТА
ПЛАНИРОВКИ ТЕРРИТОРИИ**

**РАЗДЕЛ 1 «ПРОЕКТ ПЛАНИРОВКИ ТЕРРИТОРИИ.
ГРАФИЧЕСКАЯ ЧАСТЬ»**

Документация по планировке территории "Проект планировки территории с проектом межевания в его составе в границах ул. Батальной (от ул. С. Кошовой до ул. У. Громовой) в городе Калининграде в целях реконструкции линейного объекта - участка ул. Батальной"
Чертеж красных линий.



Чертеж координатных маркеров для установки красных линий

Обозначение маркерных точек, границ	Координаты, м	
	X	Y
1	350433.46	1189268.17
2	350335.60	1189111.03
3	350335.80	1189207.46
4	350325.02	1189256.65
5	350491.00	1189096.28
6	350493.08	1189052.72
7	350498.38	1189033.85
8	350469.77	1189022.11
9	350322.98	1189003.34
10	350136.53	1189000.18
11	350103.97	1189010.88
12	350457.24	1189032.34
13	350469.63	1189051.54
14	350469.36	1189076.31
15	350469.01	1189098.09
16	350469.33	1189099.63
17	350469.57	1189117.35
18	350496.81	1189220.08
19	350512.98	1189294.83
20	350515.81	1189309.65
21	350519.43	1189326.68
22	350517.89	1189368.12
23	350501.07	1188975.62
24	350501.15	1188893.19
25	350496.88	1188898.59
26	350490.77	1189001.60
27	350482.29	1189060.28
28	350473.84	1189060.30
29	350467.26	1188897.04
30	350461.69	1188896.48
31	350458.54	1188882.59

Красные линии устанавливаются для территории общего пользования - улочно-дорожная сеть (ул. Батальная).

- УСЛОВНЫЕ ОБОЗНАЧЕНИЯ**
- - - - - Границы территории, в отношении которой осуществлена подготовка проекта планировки
 - Существующие красные линии
 - Устанавливаемые красные линии
 - 1 Характерные точки красных линий
 - Границы ранее образованных земельных участков

Заказчик: Комитет городского развития и цифровизации администрации городского округа "Город Калининград"

Год выпуска: 2021 06275-21-П/ПТ

г. Калининград

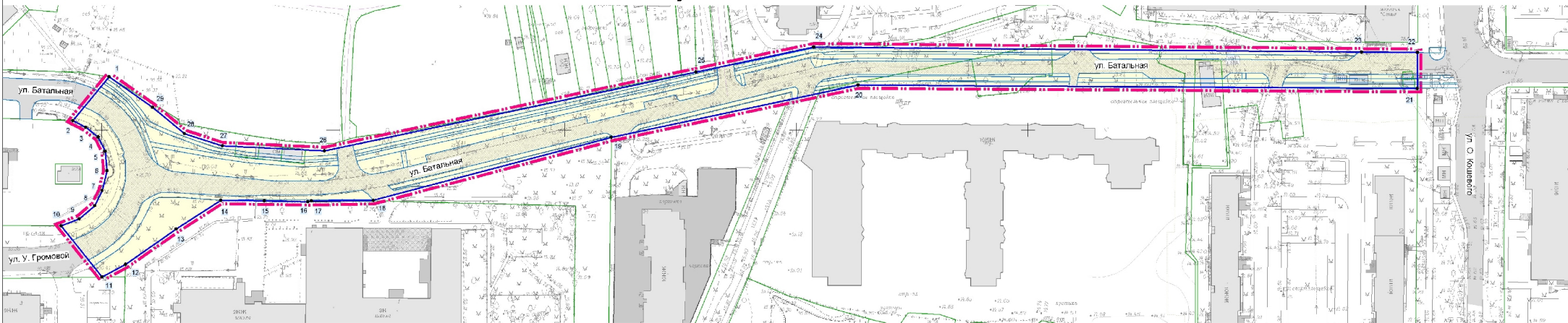
Изм.	Кол. уч.	Лист	Докл.	Подп.	Дата	Руководитель территориальной службы: Руководитель проектной межевания в отношении территории с проектом межевания в отношении линейного объекта общего пользования: Руководитель проекта планировки территории: Руководитель проекта межевания в отношении участка ул. У. Громовой: ул. С. Кошовой, г. Калининград	Страниц	Лист	Листов
Разраб.							III	1	9
Директор		Глущенко И.И.			02.21	Чертеж красных линий М 1:1000	ООО "ТЕОИД"		
Нач. отдела		Дубинин А.Н.			02.21				
Инженер		Кульмыве Т.А.			02.21				

Чертеж красных линий
М 1:1000

ООО "ТЕОИД"

Имя, № позн., Пост, в дата, Владе, инст, №

Документация по планировке территории "Проект планировки территории с проектом межевания в его составе в границах ул. Батальной (от ул. О. Кошевого до ул. У. Громовой) в городе Калининграде в целях реконструкции линейного объекта - участка ул. Батальной"
 Чертеж границ зон планируемого размещения линейного объекта.



УСЛОВНЫЕ ОБОЗНАЧЕНИЯ

- Границы территории, в отношении которой осуществляется подготовка проекта планировки
- Границы зоны планируемого размещения линейного объекта
- Номера характерных точек границ зоны планируемого размещения линейного объекта
- Границы ранее образованных земельных участков
- Уделье дома, здания, строения

Заказчик: Комитет городского развития и цифровизации администрации городского округа "Город Калининград"

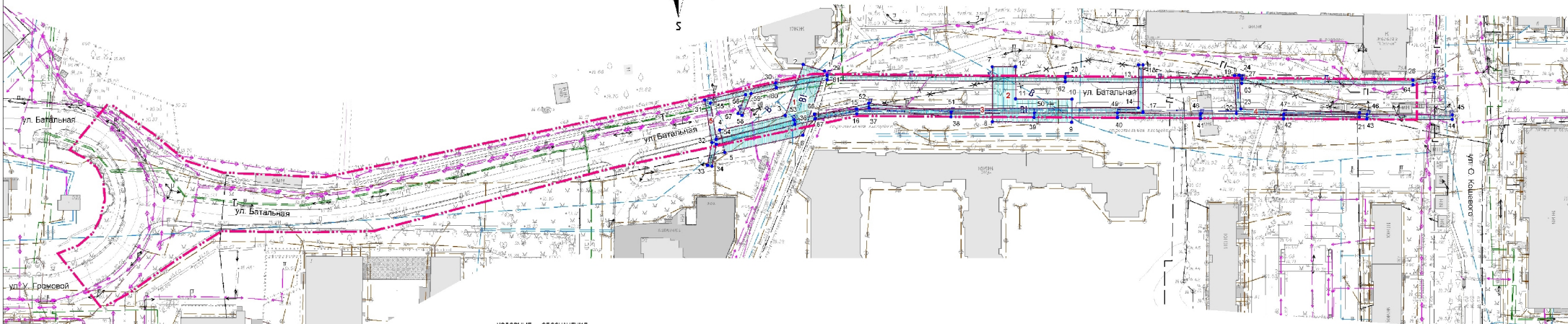
Год выпуска: 2021 00275-21-ППТ

г.Калининград

Изм.	Коп.уч.	Лист	Надоч.	Подп.	Дата				
Разраб.						Документация по планировке территории "Проект планировки территории с проектом межевания в его составе" "Реконструкция ул. Батальной (на участке от ул. У. Громовой до ул. О. Кошевого) в г. Калининграде"	Стадия	Лист	Листов
Директор	Глеба И.Л.			02.21	ПП		2	9	
Нач.отдела	Дубина А.Н.			02.21					
Инженер	Кузьмина Т.А.			02.21		Чертеж границ зон планируемого размещения линейного объекта М 1:1000	ООО "ТЕОИД"		

Введен.инв.№	
Подп.и.дата	
Имя.№подп.	

Документация по планировке территории "Проект планировки территории с проектом межевания в его составе в границах ул. Батальной (от ул. О. Кошьева до ул. У. Громовой) в городе Калининграде в целях реконструкции линейного объекта - участка ул. Батальной"
 Чертеж границ зон планируемого размещения линейных объектов, подлежащих реконструкции в связи с изменением их местоположения.



УСЛОВНЫЕ ОБОЗНАЧЕНИЯ

- Границы территории, в отношении которой осуществляется подготовка проекта планировки
- Границы зон планируемого размещения линейных объектов, подлежащих реконструкции в связи с изменением их местоположения / номер
- 1
Номера характерных точек: границ зон планируемого размещения линейных объектов, подлежащих реконструкции в связи с изменением их местоположения

Объекты строительства:

- | | | | |
|--|---------|-----------|---------------------------------|
| | проект. | демонтаж: | Жилые дома, здания, строения |
| | | | Водопровод |
| | | | Телесвязь |
| | | | Газопровод высокого давления |
| | | | Кабель связи |
| | | | Столбы освещения |
| | | | Электронить высокого напряжения |
| | | | Электронить низкого напряжения |

Заказчик: Комитет городского развития и цифровизации администрации городского округа "Город Калининград"

Год выпуска: 2021 00275-21-ППТ

г. Калининград

Изм.	Кол.уч.	Лист	Недос.	Подп.	Дата	Документация по планировке территории "Проект планировки территории с проектом межевания в его составе, реконструкция ул. Батальной (на участке от ул. У. Громовой до ул. О. Кошьева) в г. Калининграде"	Стадия	Лист	Листов
Разраб.	Глеза И.Л.				02.21		ПП	3	9
Нач.отдела	Дубина А.Н.				02.21				
Инженер	Кузьмина Т.А.				02.21				
							ООО "ГЕОИД"		

Изм. № подл.	Подп. и дата	Взам. инв. №

ПРОЕКТ ПЛАНИРОВКИ ТЕРРИТОРИИ С ПРОЕКТОМ МЕЖЕВАНИЯ
В ЕГО СОСТАВЕ, ПРЕДУСМАТРИВАЮЩИЙ РАЗМЕЩЕНИЕ ЛИНЕЙНОГО
ОБЪЕКТА МЕСТНОГО ЗНАЧЕНИЯ «РЕКОНСТРУКЦИЯ УЛ. БАТАЛЬНОЙ
(НА УЧАСТКЕ ОТ УЛ. У.ГРОМОВОЙ ДО УЛ. О.КОШЕВОГО)»
В Г. КАЛИНИНГРАДЕ»

РАЗДЕЛ 2. «ПОЛОЖЕНИЕ О РАЗМЕЩЕНИИ ЛИНЕЙНЫХ ОБЪЕКТОВ»

**1. НАИМЕНОВАНИЕ, ОСНОВНЫЕ ХАРАКТЕРИСТИКИ И НАЗНАЧЕНИЕ
ПЛАНИРУЕМЫХ ДЛЯ РАЗМЕЩЕНИЯ ЛИНЕЙНЫХ ОБЪЕКТОВ**

В границах рассматриваемой территории планируется к размещению линейный объект местного значения «Реконструкция ул. Батальной (на участке от ул. У. Громовой до ул. О. Кошевого)» общей протяженностью 641,50 м. Начало строительных работ расположено на пересечении с улицей О. Кошевого, заканчиваются строительные работы на т-образном перекрестке с улицей У. Громовой.

Ширина в красных линиях – 15,5 – 20,5 м.

Проектируемая улица относится к категории - улица в жилой застройке и имеет 2 полосы движения (по 1 в каждом направлении). Согласно Генеральному плану городского округа «Город Калининград», утвержденному решением городского Совета депутатов Калининграда от 06.07.2016 № 225 (Карта развития инфраструктуры общественного транспорта и транспортно-пересадочных узлов) по данной улице не предусмотрено движение общественного транспорта, поэтому ширина проезжей части устанавливается 6.0 м. Покрытие – асфальтобетонное.

Протяженность участка реконструкции ул. Батальной – 601 м.

Пропускная способность – 655 авт./ч.

Интенсивность движения – 600 ед./ч.

Ширина полосы движения – 3,00 м, ширина тротуара (с обеих сторон) – 2,0м, ширина велосипедной дорожки (с обеих сторон) – 1,5 м.

Определены основные пешеходные направления, обозначены пешеходные переходы.

Расчетная скорость движения в соответствии с требованиями СП 42.13330.2016 и местными нормативами градостроительного проектирования городского округа «Город Калининград» к улицам в жилой застройке с учетом близости жилых домов –

40 км/ч.

Инженерно-техническое обеспечение линейного объекта и инфраструктуры прилегающих территорий обеспечивается существующими и перспективными инженерными сетями и сооружениями.

В организациях, осуществляющих эксплуатацию инженерных сетей, была запрошена информация о планируемом размещении перспективных инженерных объектов на проектируемой территории. Согласно полученной информации в границах проектирования проектом предусмотрено:

- устройство дождевой канализации на всем протяжении проектируемого участка;

- устройство наружного освещения на новом участке трассы.

Проектом предлагаются к реконструкции следующие линейные объекты:

- участок водопровода МП КХ Водоканал протяженностью 48.4 м, d = 500 мм;

- участок водопровода МП КХ Водоканал протяженностью 38.5 м, d = 500 мм;

- участок кабеля связи ООО «Связьинформ» протяженностью 75 м,

- участок кабеля связи ООО «Связьинформ» протяженностью 85.9 м,

- участок электрокабеля низкого напряжения протяженностью 672.1 м.

2. ПЕРЕЧЕНЬ СУБЪЕКТОВ РОССИЙСКОЙ ФЕДЕРАЦИИ, ПЕРЕЧЕНЬ МУНИЦИПАЛЬНЫХ РАЙОНОВ, ГОРОДСКИХ ОКРУГОВ В СОСТАВЕ СУБЪЕКТОВ РОССИЙСКОЙ ФЕДЕРАЦИИ, ПЕРЕЧЕНЬ ПОСЕЛЕНИЙ, НАСЕЛЕННЫХ ПУНКТОВ, ВНУТРИГОРОДСКИХ ТЕРРИТОРИЙ ГОРОДОВ ФЕДЕРАЛЬНОГО ЗНАЧЕНИЯ, НА ТЕРРИТОРИИ КОТОРЫХ УСТАНАВЛИВАЮТСЯ ЗОНЫ ПЛАНИРУЕМОГО РАЗМЕЩЕНИЯ ЛИНЕЙНЫХ ОБЪЕКТОВ

Территория проекта планировки расположена в южной части муниципального образования «Городской округ «Город Калининград». Площадь участка в границах проектирования составляет 1,26 га.

**3. ПЕРЕЧЕНЬ КООРДИНАТ ХАРАКТЕРНЫХ ТОЧЕК ГРАНИЦ ЗОН
ПЛАНИРУЕМОГО РАЗМЕЩЕНИЯ ЛИНЕЙНЫХ ОБЪЕКТОВ**

Обозначение характерных точек границ	Координаты, м	
	X	Y
1	2	3
1	350522.98	1189003.24
2	350504.07	1188987.62
3	350501.15	1188993.19
4	350496.88	1188998.59
5	350490.77	1189001.60
6	350482.29	1189002.38
7	350473.84	1189000.30
8	350467.26	1188997.04
9	350461.63	1188990.48
10	350458.54	1188982.59
11	350436.53	1189000.18
12	350441.97	1189010.38
13	350457.23	1189032.24

14	350469.63	1189051.54
15	350469.36	1189070.31
16	350469.01	1189089.09
17	350469.33	1189090.63
18	350469.57	1189117.35
19	350496.81	1189220.08
20	350519.43	1189326.68
21	350517.89	1189568.12
22	350533.46	1189568.17
23	350533.60	1189544.03
24	350535.80	1189307.46
25	350525.02	1189256.65
26	350491.00	1189096.28
27	350493.08	1189052.22
28	350498.38	1189035.85
29	350509.77	1189022.11

**4. ПЕРЕЧЕНЬ КООРДИНАТ ХАРАКТЕРНЫХ ТОЧЕК ГРАНИЦ ЗОН
ПЛАНИРУЕМОГО РАЗМЕЩЕНИЯ ЛИНЕЙНЫХ ОБЪЕКТОВ, ПОДЛЕЖАЩИХ
РЕКОНСТРУКЦИИ В СВЯЗИ С ИЗМЕНЕНИЕМ ИХ МЕСТОПОЛОЖЕНИЯ**

Контур 1		
Обозначение характерных точек границ	Координаты, м	
	X	Y
1	2	3
1	350537.99	1189312.84
2	350540.80	1189303.60
3	350518.70	1189295.77
4	350512.43	1189267.44
5	350502.66	1189269.60
6	350510.15	1189303.44
1	350537.99	1189312.84
Контур 2		
Обозначение характерных точек границ	Координаты, м	
	X	Y
1	2	3
7	350539.82	1189385.39
8	350516.03	1189385.48

9	350515.80	1189419.79
10	350525.80	1189419.85
11	350525.97	1189395.44
12	350539.86	1189395.39
7	350539.82	1189385.39
Контур 3		
Обозначение характерных точек границ	Координаты, м	
	X	Y
1	2	3
13	350540.60	1189448.66
14	350522.05	1189448.62
15	350521.48	1189326.63
66	350519.29	1189308.53
67	350517.30	1189308.77
16	350519.48	1189326.76
17	350520.06	1189450.61
18	350540.60	1189450.66

13	350540.60	1189448.66
Контур 4		
Обозначение характерных точек границ	Координаты, м	
	X	Y
1	2	3
19	350536.11	1189490.25
20	350519.59	1189491.03
21	350517.97	1189544.24
22	350519.97	1189544.30
23	350521.54	1189492.94
24	350536.20	1189492.25
19	350536.11	1189490.25
Контур 5		
Обозначение характерных точек границ	Координаты, м	
	X	Y
1	2	3
25	350535.08	1189576.61
26	350534.04	1189567.39
27	350534.64	1189493.34
28	350535.36	1189416.99
29	350536.16	1189313.90
30	350532.74	1189291.63
31	350525.40	1189261.06
32	350507.04	1189264.09
33	350497.09	1189262.17
34	350496.71	1189264.13
35	350506.19	1189265.96
36	350514.88	1189300.07
37	350521.99	1189332.10
38	350518.15	1189367.52
39	350517.86	1189403.53
40	350517.78	1189439.57
41	350517.44	1189475.51
42	350517.31	1189511.46
43	350517.16	1189547.52
44	350517.00	1189584.47
45	350519.00	1189584.47
46	350519.16	1189547.53
47	350519.31	1189511.47
48	350519.44	1189475.53
49	350519.78	1189439.58
50	350519.86	1189403.54
51	350520.15	1189367.63
52	350524.02	1189331.99
53	350516.82	1189299.61
54	350508.24	1189265.92
55	350524.08	1189263.38
56	350527.66	1189278.67
57	350519.59	1189275.33

58	350518.82	1189277.18
59	350528.22	1189281.07
60	350530.78	1189292.01
61	350534.16	1189313.96
62	350533.36	1189416.97
63	350532.64	1189493.32
64	350532.04	1189567.44
65	350533.09	1189576.83
25	350535.08	1189576.61

**5. ПРЕДЕЛЬНЫЕ ПАРАМЕТРЫ РАЗРЕШЕННОГО СТРОИТЕЛЬСТВА,
РЕКОНСТРУКЦИИ ОБЪЕКТОВ КАПИТАЛЬНОГО СТРОИТЕЛЬСТВА,
ВХОДЯЩИХ В СОСТАВ ЛИНЕЙНЫХ ОБЪЕКТОВ В ГРАНИЦАХ ЗОН ИХ
ПЛАНИРУЕМОГО РАЗМЕЩЕНИЯ**

Настоящим проектом планируется к размещению линейный объект «Реконструкция ул. Батальной (на участке от ул. У. Громовой до ул. О. Кошевого)», который является объектом местного (муниципального) значения муниципального образования «Городской округ «Город Калининград». В состав планируемого к размещению линейного объекта не входят наземные объекты капитального строительства. При планируемом размещении линейного объекта, в соответствии с частью 10 статьи 45 Градостроительного кодекса Российской Федерации, требования градостроительных регламентов, в том числе в части определения предельных параметров застройки, не применимы.

**6. ИНФОРМАЦИЯ О НЕОБХОДИМОСТИ ОСУЩЕСТВЛЕНИЯ МЕРОПРИЯТИЙ
ПО ЗАЩИТЕ СОХРАНЯЕМЫХ ОБЪЕКТОВ КАПИТАЛЬНОГО СТРОИТЕЛЬСТВА
(ЗДАНИЕ, СТРОЕНИЕ, СООРУЖЕНИЕ, ОБЪЕКТЫ, СТРОИТЕЛЬСТВО КОТОРЫХ
НЕ ЗАВЕРШЕНО), СУЩЕСТВУЮЩИХ И СТРОЯЩИХСЯ НА МОМЕНТ
ПОДГОТОВКИ ПРОЕКТА ПЛАНИРОВКИ ТЕРРИТОРИИ, А ТАКЖЕ ОБЪЕКТОВ
КАПИТАЛЬНОГО СТРОИТЕЛЬСТВА, ПЛАНИРУЕМЫХ К СТРОИТЕЛЬСТВУ
В СООТВЕТСТВИИ С РАНЕЕ УТВЕРЖДЕННОЙ ДОКУМЕНТАЦИЕЙ
ПО ПЛАНИРОВКЕ ТЕРРИТОРИИ, ОТ ВОЗМОЖНОГО НЕГАТИВНОГО
ВОЗДЕЙСТВИЯ В СВЯЗИ С РАЗМЕЩЕНИЕМ ЛИНЕЙНЫХ ОБЪЕКТОВ**

В границах зоны планируемого размещения линейного объекта местного значения «Реконструкция ул. Батальной (на участке от ул. У. Громовой до ул. О. Кошевого)» расположены существующие линейные объекты для которых необходимо осуществить мероприятия по защите от негативного воздействия в местах пересечения. К данным объектам относятся:

- кабели связи,
- водопровод,
- газопровод,

- теплосеть,
- электрокабели высокого напряжения,
- электрокабели низкого напряжения,
- ливневая канализация.

Зоны с особыми условиями использования территорий

Наименование и параметры сетей и сооружений	Расстояние от сети до фундаментов зданий и сооружений, м	Охранная зона инженерных коммуникаций, м
Водопровод	5	
Самотечная канализация	3	
Кабели связи		2
Кабели силовые всех напряжений		1
Теплосеть	3	
Газопровод	2	

Мероприятия включают в себя:

- частичный перенос трасс инженерных сетей;
- разработку мероприятий по предупреждению и устранению возможных негативных последствий для обеспечения сохранности существующих объектов, находящихся в зоне влияния нового строительства;
- разработка прогноза состояния строящегося объекта, воздействие его на окружающие сооружения в период строительства и последующий период эксплуатации для своевременного выявления дефектов, предупреждение и устранение негативных процессов.

В границах зоны планируемого размещения линейного объекта местного значения «Реконструкция ул. Батальной (на участке от ул. У. Громовой до ул. О. Кошевого)» отсутствует информация о планируемых к строительству в соответствии с ранее утвержденной документацией по планировке территории объектах капитального строительства. В связи с этим отсутствует необходимость в осуществлении мероприятий по защите вышеуказанных объектов.

7. ИНФОРМАЦИЯ О НЕОБХОДИМОСТИ ОСУЩЕСТВЛЕНИЯ МЕРОПРИЯТИЙ ПО СОХРАНЕНИЮ ОБЪЕКТОВ КУЛЬТУРНОГО НАСЛЕДИЯ ОТ ВОЗМОЖНОГО НЕГАТИВНОГО ВОЗДЕЙСТВИЯ В СВЯЗИ С РАЗМЕЩЕНИЕМ ЛИНЕЙНЫХ ОБЪЕКТОВ

В границах данного проекта планировки отсутствуют объекты культурного наследия. В связи с этим отсутствует необходимость осуществления мероприятий по сохранению объектов культурного наследия от возможного негативного воздействия при размещении линейного объекта местного значения «Реконструкция ул. Батальной (на участке от ул. У. Громовой до ул. О. Кошевого)».

8. ИНФОРМАЦИЯ О НЕОБХОДИМОСТИ ОСУЩЕСТВЛЕНИЯ МЕРОПРИЯТИЙ ПО ОХРАНЕ ОКРУЖАЮЩЕЙ СРЕДЫ

Вопросы охраны окружающей среды, природопользования, обеспечения экологической безопасности населения регламентируются следующими законами Российской Федерации:

- «Об общих принципах организации местного самоуправления в Российской Федерации» от 06.10.2003 № 131-ФЗ;
- «О санитарно-эпидемиологическом благополучии населения» от 30.03.1999 № 52-ФЗ;
- «Об основах охраны здоровья граждан в Российской Федерации» от 21.11.2011 № 323-ФЗ;
- «Об охране окружающей среды» от 10.01.2002 № 7-ФЗ.

Комплекс рекомендаций по охране окружающей среды включает технические и технологические мероприятия, мероприятия по совершенствованию системы экологических ограничений хозяйственной деятельности, градостроительные мероприятия.

Параллельно с техническими мерами необходимо проводить широкое экологическое воспитание и образование населения в сфере обращения с ТБО на самых различных уровнях.

Принятые природоохранные мероприятия по охране окружающей среды и воздействию намечаемой хозяйственной деятельности окажут благотворное влияние на

природную среду и повысят экологическую обстановку в данном районе.

Основными шумовыми факторами воздействия являются: автотранспорт, промышленные предприятия, трансформаторные подстанции.

При сохранении существующей застройки, предлагаются следующие мероприятия:

1. Упорядочение организации движения транспорта на улицах с созданием саморегулируемых перекрестков.
2. Систематическая проверка технического состояния транспорта.
3. Применение усовершенствованного покрытия на проезжих частях, содержание его в надлежащем состоянии, своевременный ремонт.

При организации охраны окружающей среды особую роль играют зеленые насаждения, защищающие население от шумовых факторов.

Сохранение и посадка зеленых насаждений обеспечит высокий уровень благоустройства, озеленение территории.

9. ИНФОРМАЦИЯ О НЕОБХОДИМОСТИ ОСУЩЕСТВЛЕНИЯ МЕРОПРИЯТИЙ ПО ЗАЩИТЕ ТЕРРИТОРИИ ОТ ЧРЕЗВЫЧАЙНЫХ СИТУАЦИЙ ПРИРОДНОГО И ТЕХНОГЕННОГО ХАРАКТЕРА, В ТОМ ЧИСЛЕ ПО ОБЕСПЕЧЕНИЮ ПОЖАРНОЙ БЕЗОПАСНОСТИ И ГРАЖДАНСКОЙ ОБОРОНЕ

Мероприятия по защите территорий от чрезвычайных ситуаций, мероприятия по гражданской обороне, мероприятия по обеспечению пожарной безопасности должны осуществляться в соответствии с действующим законодательством Российской Федерации, подзаконными актами, соответствующими ведомственными и нормативными документами.

Защиту территорий от чрезвычайных ситуаций в границах проекта планировки территории следует осуществлять по основаниям, указанным в паспортах безопасности территорий соответствующих муниципальных образований и паспортов безопасности опасных объектов, находящихся на территории в границах проекта планировки, и в порядке, определённом соответствующими органами, уполномоченными на решение задач в области защиты населения и территорий от чрезвычайных ситуаций.

Организация выполнения и осуществление мер пожарной безопасности производится органами исполнительной власти субъектов Российской Федерации. В

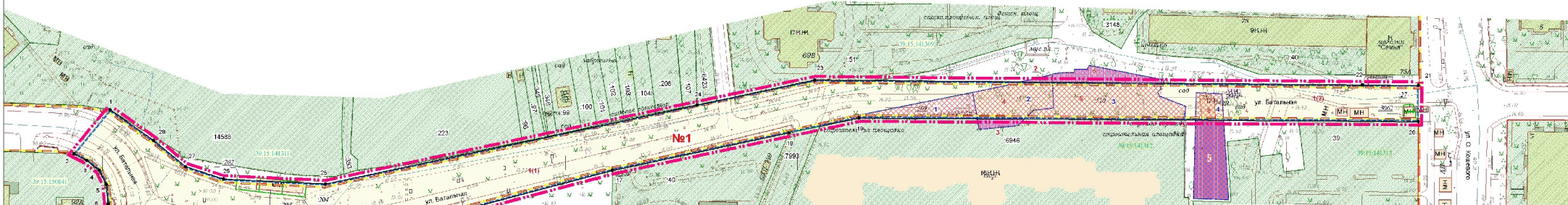
обязательном порядке разрабатываются планы тушения пожаров, предусматривающие решения по обеспечению безопасности людей. Меры пожарной безопасности для территорий административных образований разрабатываются и реализуются соответствующими органами государственной власти, органами местного самоуправления. Выполнение строительно-монтажных работ и обустройство строительного участка при размещении объекта капитального строительства в границах настоящего проекта планировки территории производится в соответствии с постановлением Правительства РФ от 16.09.2020 № 1479 «Об утверждении правил противопожарного режима в Российской Федерации».

**ПРОЕКТ ПЛАНИРОВКИ ТЕРРИТОРИИ С ПРОЕКТОМ МЕЖЕВАНИЯ
В ЕГО СОСТАВЕ, ПРЕДУСМАТРИВАЮЩИЙ РАЗМЕЩЕНИЕ ЛИНЕЙНОГО
ОБЪЕКТА МЕСТНОГО ЗНАЧЕНИЯ «РЕКОНСТРУКЦИЯ УЛ. БАТАЛЬНОЙ
(НА УЧАСТКЕ ОТ УЛ. У.ГРОМОВОЙ ДО УЛ. О.КОШЕВОГО)»
В Г. КАЛИНИНГРАДЕ»**

ОСНОВНАЯ ЧАСТЬ ПРОЕКТА МЕЖЕВАНИЯ ТЕРРИТОРИИ

ГРАФИЧЕСКАЯ ЧАСТЬ.

ЧЕРТЕЖИ МЕЖЕВАНИЯ ТЕРРИТОРИИ



- УСЛОВНЫЕ ОБОЗНАЧЕНИЯ**
- Границы территории, в отношении которой осуществлена подготовка проекта межевания
 - Границы элементов планировочной структуры
 - 1 Характерные точки границы территории межевания
 - Существующие красные линии
 - Устанавливаемые красные линии
 - 39:15:141311 Границы кадастрового квартала
 - Границы ранее образованных земельных участков
 - Границы ранее образованных земельных участков, подлежащих к перераспределению
 - Границы образуемых земельных участков:
 - образуемый земельный участок в границах зоны планировочного размещения линейного объекта
 - земельные участки (территории) общего пользования (улицы, дорожная сеть),
 - для ведения садоводства, индивидуальной жилой застройки, обслуживания жилой застройки
 - для ведения садоводства, индивидуальной жилой застройки, обслуживания жилой застройки
- Изымте для муниципальных нужд

Заявитель: Комитет городского развития и цифровизации администрации городского округа "Город Калининград"

Год выпуска: 2021 00275-21-НМТ

г. Калининград

Изм.	Кор. уч.	Лист	Этаж	Подп.	Дата	Документация подготовлена в соответствии с требованиями к проектам межевания к 10.11.2021г. (подпись и печать) Руководитель: Дубинин А.Н. (подпись) Главный специалист по землеустроительной работе: Кузьмина Т.А.	Страниц	Лист	Листов
							НМ	1	2
Разработ.						Чертеж межевания территории (основная часть) М 1:1000	ООО "ГЕОИД"		
Директор	Глущенко И.И.				02.21				
Нач. отдела	Дубинин А.Н.				02.21				
Инженер	Кузьмина Т.А.				02.21				

Образующие земельные участки:

№1	земельные участки (территории) общего пользования		13053	переворот. ЗУ и вос. зем (инвентаризация)
1	земельные участки (территории) общего пользования	под установку газетно-журнального киоска	11282	переворот. ЗУ и вос. зем (инвентаризация)
2	-	для ведения садоводства	24	раздел ЗУ 39:15:141312.5
3	-	для ведения садоводства	67	раздел ЗУ 39:15:141312.5
4	земельные участки (территории) общего пользования	для ведения садоводства	451	раздел ЗУ 39:15:141312.5
5	-	для ведения садоводства	215	раздел ЗУ 39:15:141312.510
6	земельные участки (территории) общего пользования	для ведения садоводства	863	раздел ЗУ 39:15:141312.510
7	-	под индивидуальный жилой дом	465	раздел ЗУ 39:15:141313.23
8	земельные участки (территории) общего пользования	под индивидуальный жилой дом	155	раздел ЗУ 39:15:141313.23

Площадь территории межевания в согласованных границах - 13060 кв.м
Экспликация земельных участков

№2 п/п	1	2	Разрешенное использование	3	Площадь	4	Примечание	5
№2 п/п	1	2	Разрешенное использование в соответствии с классификатором видов разреш. п.	3	Разрешенное использование в соответствии с исходным ЗУ	Площадь	Способ образования	
Земельные участки и части земельных участков, подлежащие изъятию для муниципальных нужд:								
1	земельные участки (территории) общего пользования	для ведения садоводства	342	39:15:141312.509 (полностью)				
2	земельные участки (территории) общего пользования	для ведения садоводства	542	39:15:141312.5 (полностью)				
3	земельные участки (территории) общего пользования	для ведения садоводства	1078	39:15:141312.510 (полностью)				
4	земельные участки (территории) общего пользования	под индивидуальный жилой дом	800	39:15:141313.23 (полностью)				
			Всего	2562				

Всего листов: 2
Лист № 001

1. Перечень образуемых земельных участков

Проект межевания выполнен в соответствии и на базе проекта планировки территории с проектом межевания в его составе, предусматривающий размещение объекта местного значения «Реконструкция ул. Батальной (на участке от ул. У. Громовой до ул. О. Кошевого) в г. Калининграде» в целях реконструкции линейного объекта - участка ул. Батальной.

Площади и координаты образуемых земельных участков могут быть уточнены при выполнении кадастровых работ, при этом площадь образуемого земельного участка, указанная в межевом плане, не должна отличаться от площади земельного участка, указанной в настоящем проекте межевания территории, более чем на десять процентов.

Таблица 1

Перечень и сведения о площади образуемых земельных участков, в том числе возможные способы их образования

<i>Условные номера образуемых земельных участков</i>	<i>Кадастровые номера земельных участков/ кадастровые кварталы, из которых образуются земельные участки</i>	<i>Площадь образуемых земельных участков кв.м</i>	<i>Способы образования земельных участков</i>	<i>Сведения об отнесении (неотнесении) образуемых земельных участков к территории общего пользования</i>	<i>Категория земель</i>
№1 (образуемый земельный участок в границах зоны планируемого размещения линейного объекта (постоянный отвод))					
1 (2контура)	39:15:150841 39:15:150838 39:15:141311 39:15:141313 39:15:141309 39:15:141312 39:15:141313:3062 39:15:141313:27 39:15:141311:202 39:15:141311:203 39:15:141311:204	11262	перераспред. ЗУ и гос.зем.	земельные участки (территории) общего пользования	земли населённых пунктов

1	39:15:141312:509	342	полностью	земельные участки (территории) общего пользования	земли населённых пунктов
4	39:15:141312:5	451	раздел ЗУ	земельные участки (территории) общего пользования	земли населённых пунктов
6	39:15:141312:510	863	раздел ЗУ	земельные участки (территории) общего пользования	земли населённых пунктов
8	39:15:141313:23	135	раздел ЗУ	земельные участки (территории) общего пользования	земли населённых пунктов
Итого		13053			
<i>Образуемые земельные участки вне границ зоны планируемого размещения линейного объекта</i>					
2	39:15:141312:5	24	раздел ЗУ	-	земли населённых пунктов
3	39:15:141312:5	67	раздел ЗУ	-	земли населённых пунктов
5	39:15:141312:510	215	раздел ЗУ	-	земли населённых пунктов
7	39:15:141313:23	465	раздел ЗУ	-	земли населённых пунктов
Итого		771			

Номера характерных точек образуемых земельных участков указаны в п.2 (перечень координат характерных точек образуемых земельных участков).

Территория данного проекта межевания в застроенной части города, в соответствии с этим **лесные участки** в границах проекта отсутствуют.

Перечень и сведения о площади земельных участков, изымаемых для муниципальных нужд

Условный номер	КН земельного участка	Адрес/ местоположение	Площадь, всего, кв.м	Площадь изымаемая кв.м	ОКС
1	39:15:141312:509	Калининградская обл., г. Калининград, ул. Батальная, с/т Янтарь	342	342	-
2	39:15:141312:5	Калининградская обл., г. Калининград, ул. Батальная, с/т Янтарь	542	542	-
3	39:15:141312:510	Калининградская обл., г. Калининград, ул. Батальная, с/т Янтарь	1078	1078	-
4	39:15:141313:23	Калининградская обл., г. Калининград, ул. Батальная, д. 110	600	600	39:15:141313:87 Калининградская обл., г. Калининград, ул. Батальная, д. 110

2. Перечень координат характерных точек образуемых земельных участков

Участок №1		
Обозначение характерных точек границ	Координаты, м	
	X	Y
1	2	3
1	350517.89	1189568.12
2	350533.46	1189568.17
3	350533.60	1189544.03
4	350535.80	1189307.46
5	350525.02	1189256.65
6	350491.00	1189096.28
7	350493.08	1189052.22
8	350498.38	1189035.85
9	350509.77	1189022.11
10	350522.98	1189003.24
11	350504.07	1188987.62
12	350501.15	1188993.19
13	350496.88	1188998.59
14	350490.77	1189001.60
15	350482.29	1189002.38

16	350473.84	1189000.30
17	350467.26	1188997.04
18	350461.63	1188990.48
19	350458.54	1188982.59
20	350436.53	1189000.18
21	350441.97	1189010.38
22	350457.23	1189032.24
23	350469.63	1189051.54
24	350469.36	1189070.31
25	350469.01	1189089.09
26	350469.33	1189090.63
27	350469.57	1189117.35
28	350496.81	1189220.08
29	350512.98	1189296.32
30	350519.43	1189326.68
1	350517.89	1189568.12
Участок 1		
Обозначение характерных точек границ	Координаты, м	
	X	Y

1		3
1	350522.98	1189003.24
2	350504.07	1188987.62
3	350501.15	1188993.19
4	350496.88	1188998.59
5	350490.77	1189001.60
6	350482.29	1189002.38
7	350473.84	1189000.30
8	350467.26	1188997.04
9	350461.63	1188990.48
10	350458.54	1188982.59
11	350436.53	1189000.18
12	350441.97	1189010.38
13	350457.23	1189032.24
14	350469.63	1189051.54
15	350469.36	1189070.31
16	350469.01	1189089.09
17	350469.33	1189090.63
18	350469.57	1189117.35
19	350496.81	1189220.08
20	350512.98	1189296.32
21	350515.81	1189309.65
22	350517.42	1189310.31
23	350521.45	1189330.45
24	350526.59	1189356.34
25	350527.99	1189363.58
26	350530.46	1189375.66
27	350533.28	1189389.11
28	350534.97	1189396.28
29	350535.80	1189307.46
30	350525.02	1189256.65
31	350491.00	1189096.28
32	350493.08	1189052.22
33	350498.38	1189035.85
34	350509.77	1189022.11
1	350522.98	1189003.24
35	350533.46	1189568.17
36	350533.60	1189544.03
37	350534.41	1189456.98
38	350531.57	1189456.67
39	350530.53	1189455.55
40	350528.84	1189456.49
41	350524.41	1189467.57
42	350518.54	1189467.14
43	350518.51	1189471.86
44	350530.26	1189472.17
45	350529.85	1189483.35
46	350518.43	1189484.06
47	350517.93	1189561.91
48	350517.90	1189566.91
49	350517.89	1189568.12

35	350533.46	1189568.17
Участок 2		
Обозначение характерных точек границ	Координаты, м	
	X	Y
1	2	3
1	350538.24	1189410.09
2	350534.97	1189396.28
3	350534.84	1189410.21
1	350538.24	1189410.09
Участок 3		
Обозначение характерных точек границ	Координаты, м	
	X	Y
1	2	3
1	350519.10	1189377.69
2	350514.52	1189378.51
3	350516.14	1189395.07
4	350518.98	1189398.04
1	350519.10	1189377.69
Участок 4		
Обозначение характерных точек границ	Координаты, м	
	X	Y
1	2	3
1	350530.46	1189375.66
2	350519.10	1189377.69
3	350518.98	1189398.04
4	350522.77	1189401.99
5	350523.69	1189410.60
6	350534.84	1189410.21
7	350534.97	1189396.28
8	350533.28	1189389.11
1	350530.46	1189375.66
Участок 5		
Обозначение характерных точек границ	Координаты, м	
	X	Y
1	2	3
1	350535.99	1189457.15
2	350542.09	1189426.12
3	350540.39	1189425.00
4	350540.37	1189424.05
5	350540.30	1189419.57
6	350539.09	1189419.66
7	350538.85	1189412.72
8	350538.48	1189410.22
9	350538.24	1189410.09
10	350534.84	1189410.21
11	350534.41	1189456.98
1	350535.99	1189457.15

Участок 6		
Обозначение характерных точек границ	Координаты, м	
	X	Y
1	2	3
1	350534.84	1189410.21
2	350523.69	1189410.60
3	350522.77	1189401.99
4	350518.98	1189398.04
5	350518.54	1189467.14
6	350524.41	1189467.57
7	350528.84	1189456.49
8	350530.53	1189455.55
9	350531.57	1189456.67
10	350534.41	1189456.98
1	350534.84	1189410.21
Участок 7		
Обозначение	Координаты, м	

характерных точек границ	X	Y
1	2	3
1	350518.51	1189471.86
2	350484.79	1189470.99
3	350484.24	1189486.17
4	350518.43	1189484.06
1	350518.51	1189471.86
Участок 8		
Обозначение характерных точек границ	Координаты, м	
	X	Y
1	2	3
1	350530.26	1189472.17
2	350518.51	1189471.86
3	350518.43	1189484.06
4	350529.85	1189483.35
1	350530.26	1189472.17

3. Сведения о границах территории, применительно к которой осуществляется подготовка проекта межевания, содержащие перечень координат характерных точек таких границ в системе координат, используемой для ведения Единого государственного реестра недвижимости

Территория, на которую разрабатывается проект межевания, расположена в южной части муниципального образования «Городской округ «Город Калининград», в районе ул. Батальная, ул. О. Кошевого, ул. У. Громовой.

Рассматриваемая территория расположена в границах кадастровых кварталов: 39:15:150841, 39:15:150838, 39:15:141311, 39:15:141313, 39:15:141309, 39:15:141312.

Площадь территории межевания в согласованных границах составляет **13060 м²**.

На рассматриваемой территории ранее образовано 9 земельных участков.

Площадь ранее образованных земельных участков **2775 м²**.

*Сведения о границах территории, содержащие перечень координат
характерных точек этих границ*

Обозначение характерных точек границ	Координаты, м	
	X	Y
1	2	3
1	350522.98	1189003.24
2	350504.07	1188987.62
3	350501.15	1188993.19
4	350496.88	1188998.59
5	350490.77	1189001.60
6	350482.29	1189002.38
7	350473.84	1189000.30
8	350467.26	1188997.04
9	350461.63	1188990.48
10	350458.54	1188982.59
11	350436.53	1189000.18
12	350441.97	1189010.38
13	350457.23	1189032.24
14	350469.63	1189051.54
15	350469.01	1189089.09
16	350469.57	1189117.35
17	350496.81	1189220.08
18	350512.98	1189296.32
19	350519.43	1189326.68
20	350517.89	1189568.12
21	350533.46	1189568.17
22	350533.60	1189544.03
23	350535.80	1189307.46
24	350525.02	1189256.65
25	350491.00	1189096.28
26	350493.08	1189052.22
27	350498.38	1189035.85
28	350509.77	1189022.11
1	350522.98	1189003.24

4. Вид разрешенного использования образуемых земельных участков, предназначенных для размещения линейных объектов и объектов капитального строительства, проектируемых в составе линейного объекта, а также существующих земельных участков, занятых линейными объектами и объектами капитального строительства, входящими в состав линейных объектов, в соответствии с проектом планировки территории

Устанавливаемый вид разрешенного использования образуемых земельных участков в границах зоны планируемого размещения линейного объекта:

- «земельные участки (территории) общего пользования».

Вид разрешенного использования земельных участков определен в соответствии с классификатором видов разрешенного использования земельных участков, утвержденным приказом Росреестра от 10.11.2020 № П/0412.

Согласно пункту 3 части 4 статьи 36 Градостроительного кодекса Российской Федерации, на земельные участки, предназначенные для размещения линейных объектов, действия градостроительного регламента не распространяются.