



**АГЕНТСТВО ПО АРХИТЕКТУРЕ,  
ГРАДОСТРОЕНИЮ И ПЕРСПЕКТИВНОМУ РАЗВИТИЮ  
КАЛИНИНГРАДСКОЙ ОБЛАСТИ**

**П Р И К А З**

от 09 февраля 2022 года № 77  
Калининград

**Об утверждении проекта планировки территории с проектом межевания  
в его составе, предусматривающего размещение линейного объекта местного  
значения «Пешеходный мост от набережной Старопрегольской до острова  
И. Канта в г. Калининграде»**

Рассмотрев обращение муниципального казенного предприятия «Управление капитального строительства» городского округа «Город Калининград», в соответствии со статьями 45, 46, частью 2 статьи 57 Градостроительного кодекса Российской Федерации, Законом Калининградской области от 30 ноября 2016 года № 19 «О перераспределении полномочий в области градостроительной деятельности между органами государственной власти Калининградской области и органами местного самоуправления муниципальных образований Калининградской области», порядком подготовки документации по планировке территории применительно к территории муниципальных образований Калининградской области, принятия решения об утверждении документации по планировке территории для размещения объектов, указанных в частях 4.1, 5 статьи 45 Градостроительного кодекса Российской Федерации, подготовленной в том числе лицами, указанными в пунктах 3, 4 части 1.1 статьи 45 Градостроительного кодекса Российской Федерации, внесения изменений в такую документацию, отмены такой документации или ее отдельных частей, признания отдельных частей такой документации не подлежащими применению, установленным постановлением Правительства Калининградской области от 13 декабря 2017 года № 667 (с изменениями, внесенными постановлениями Правительства Калининградской области от 24 июня 2019 года № 430, от 06 февраля 2020 года № 57, от 29 декабря 2021 года № 869), заключением Агентства по архитектуре, градостроению и перспективному развитию Калининградской области от 12 ноября 2021 года № 9184ААГ «О соответствии документации по планировке территории, предусматривающей размещение линейного объекта местного значения требованиям, установленным частью 10 статьи 45 Градостроительного кодекса Российской Федерации и заданием на подготовку документации по планировке территории», с учетом протокола публичных

слушаний от 16 декабря 2021 года, заключения о результатах публичных слушаний комитета городского развития и цифровизации администрации городского округа «Город Калининград» от 11 января 2022 года № и-КГРиЦ-93 п р и к а з ы в а ю :

1. Утвердить прилагаемые основные части проекта планировки территории с проектом межевания в его составе, предусматривающего размещение линейного объекта местного значения «Пешеходный мост от набережной Старопрегольской до острова И. Канта в г. Калининграде» (далее – документация по планировке территории).

2. Отделу документации по планировке территории Агентства по архитектуре, градостроению и перспективному развитию Калининградской области (И.А. Марковой):

1) обеспечить хранение документации по планировке территории;

2) в течение семи дней со дня вступления в силу настоящего приказа направить документацию по планировке территории в администрацию городского округа «Город Калининград», применительно к территории которого осуществлялась ее подготовка;

3) в течение пяти дней со дня вступления в силу настоящего приказа разместить документацию по планировке территории в информационной системе обеспечения градостроительной деятельности и обеспечить размещение документации по планировке территории на интернет-странице Агентства по архитектуре, градостроению и перспективному развитию Калининградской области в информационно-телекоммуникационной сети «Интернет» по адресу: <https://aggrad.gov39.ru>.

3. Приказ вступает в силу по истечении десяти дней после его официального опубликования.

Руководитель (директор)



В.Л. Касьянова

УТВЕРЖДЕН  
приказом Агентства по архитектуре,  
градостроению и перспективному  
развитию Калининградской области  
от 09 февраля 2022 года № 77

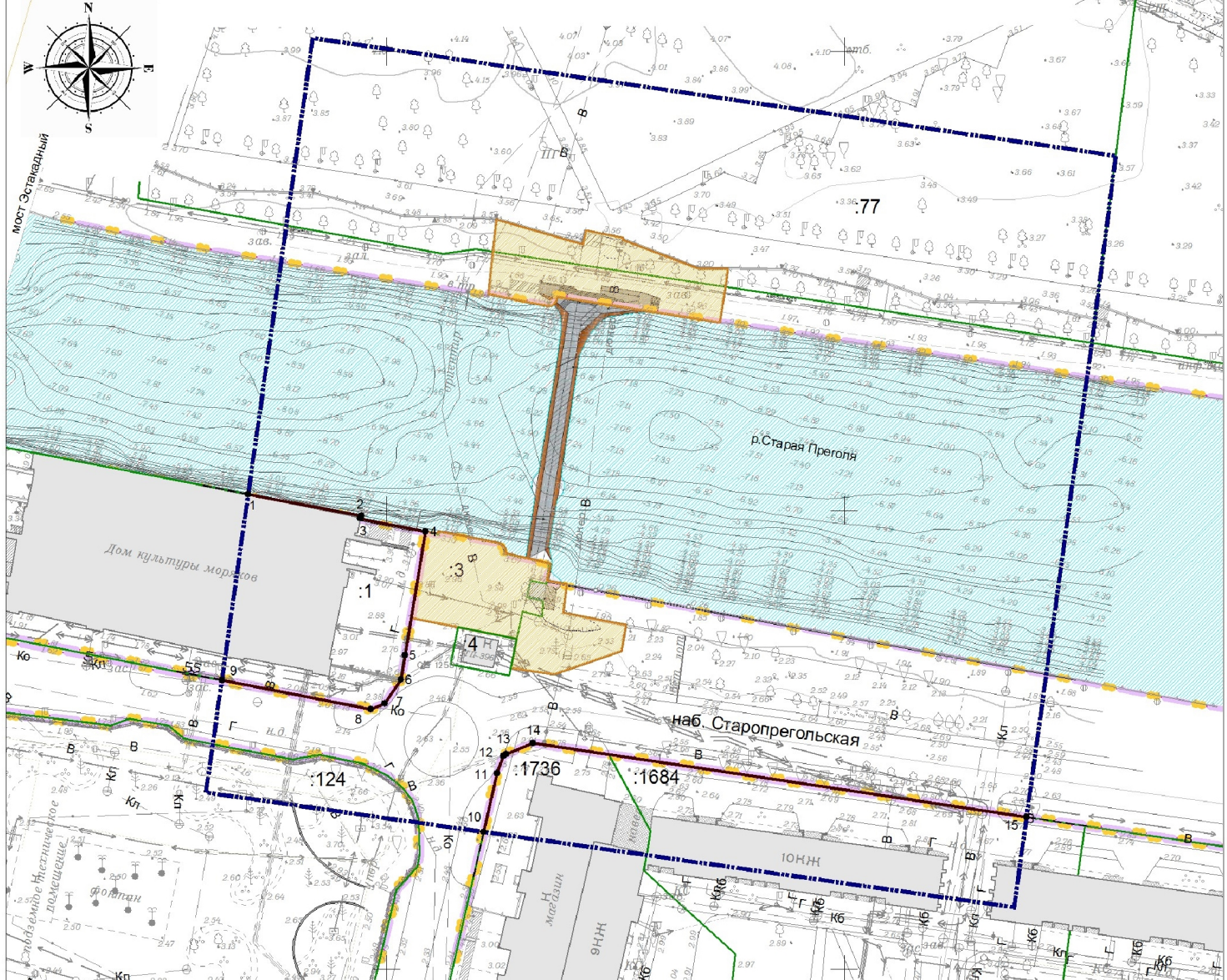
ПРОЕКТ ПЛАНИРОВКИ ТЕРРИТОРИИ С ПРОЕКТОМ МЕЖЕВАНИЯ  
В ЕГО СОСТАВЕ, ПРЕДУСМАТРИВАЮЩИЙ РАЗМЕЩЕНИЕ ЛИНЕЙНОГО  
ОБЪЕКТА МЕСТНОГО ЗНАЧЕНИЯ «ПЕШЕХОДНЫЙ МОСТ ОТ НАБЕРЕЖНОЙ  
СТАРОПРЕГОЛЬСКОЙ ДО ОСТРОВА И. КАНТА В Г. КАЛИНИНГРАДЕ»

ПРОЕКТ ПЛАНИРОВКИ ТЕРРИТОРИИ С ПРОЕКТОМ МЕЖЕВАНИЯ  
В ЕГО СОСТАВЕ, ПРЕДУСМАТРИВАЮЩИЙ РАЗМЕЩЕНИЕ ЛИНЕЙНОГО  
ОБЪЕКТА МЕСТНОГО ЗНАЧЕНИЯ «ПЕШЕХОДНЫЙ МОСТ ОТ НАБЕРЕЖНОЙ  
СТАРОПРЕГОЛЬСКОЙ ДО ОСТРОВА И. КАНТА В Г. КАЛИНИНГРАДЕ»

**РАЗДЕЛ 1. ПРОЕКТ ПЛАНИРОВКИ ТЕРРИТОРИИ.  
ОСНОВНАЯ УТВЕРЖДАЕМАЯ ЧАСТЬ**

**ГРАФИЧЕСКАЯ ЧАСТЬ**

Проект планировки территории с проектом межевания в его составе, предусматривающий размещение линейного объекта местного значения "Пешеходный мост "Музейный" в г. Калининграде  
Чертеж красных линий



УСЛОВНЫЕ ОБОЗНАЧЕНИЯ

- - - - - Границы территории, в отношении которой осуществляется подготовка проекта планировки
- - - - - Планируемые элементы планировочной структуры

- — — — — Устанавливаемые красные линии
- 1 Характерные точки красных линий
- :1 Границы ранее образованных земельных участков

Границы зон планируемого размещения:

- линейного объекта местного значения "Пешеходный мост Музейный"

Перечень координат ус тавливаемых красных линий

№ точки	Координаты, м	
	X	Y
1	353903.54	1189369.77
2	353898.79	1189394.53
3	353898.22	1189394.29
4	353895.35	1189408.50
5	353868.41	1189404.00
6	353863.07	1189403.11
7	353857.87	1189399.57
8	353856.67	1189396.58
9	353863.01	1189364.02
10	353829.91	1189421.23
11	353842.63	1189424.13
12	353846.49	1189425.46
13	353846.83	1189426.18
14	353849.31	1189432.00
15	353833.16	1189539.74

Примечания.

1. Красные линии могут быть уточнены при разработке проектов планировки, предусматривающих размещение линейных объектов, улично-дорожной сети;
2. В территорию общего пользования, для которой устанавливаются красные линии, входят следующие ее виды:
  - улица местного значения (наб. Старопрегольская),
  - береговая полоса реки Старая Преголя,
  - Сквер 70-летия Калининградской области,
  - Остров Иммануила Канта;
3. Вид линейного объекта, входящий в зону размещения линейного объекта - проектируемый пешеходный мост через р. Старая Преголя.

Заказчик: МКП "УКС"

Год выпуска: 2021 00370-21-ППТ

г.Калининград

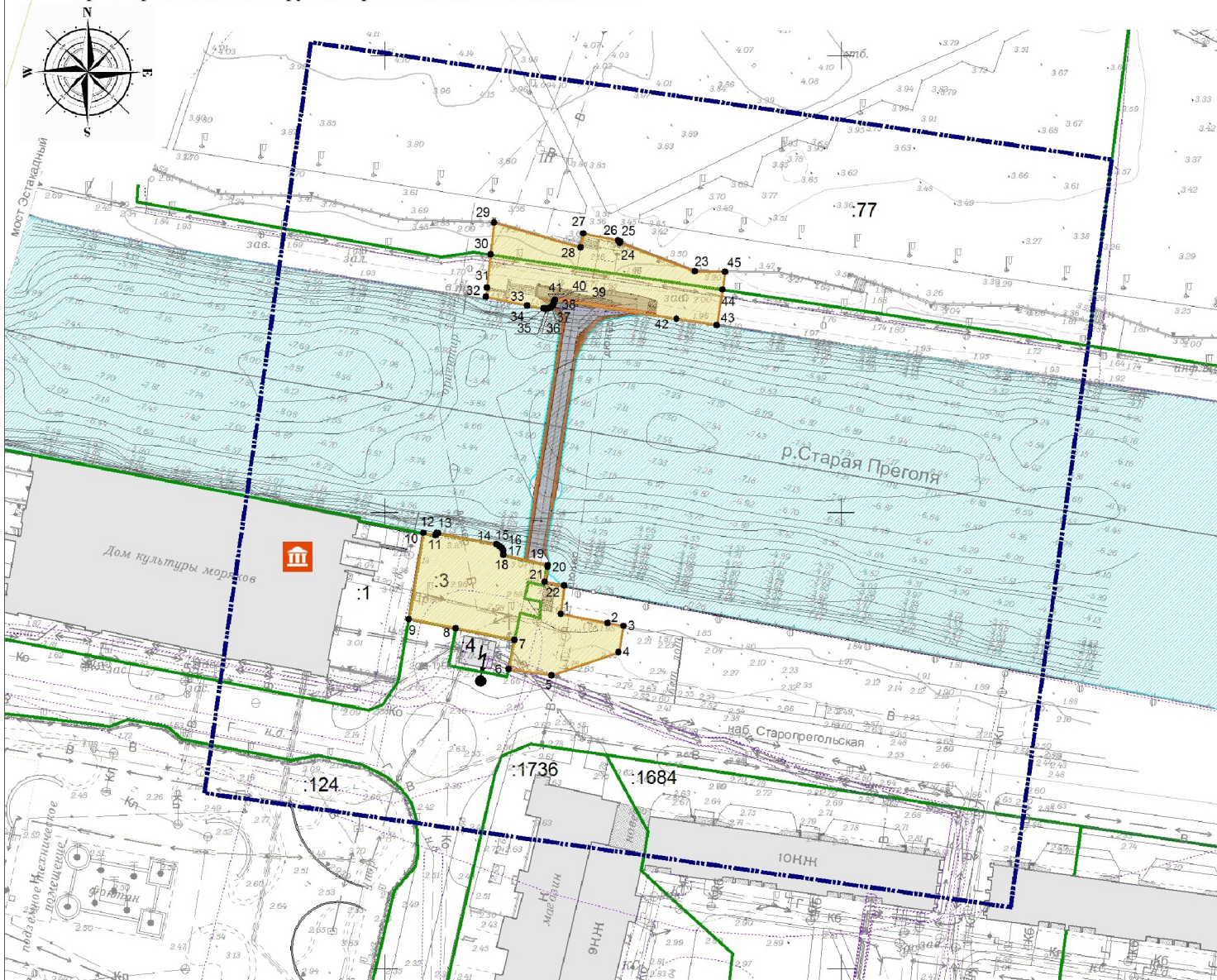
Изм.	Кол.уч	Лист	Подок	Подп.	Дата
Разраб.					
Директор	Глаза Л.И.				09.21
Нач.отдела	Полякова Л.П.				09.21
Архитектор	Мазурик Д.В.				09.21

Проект планировки территории с проектом межевания в его составе, предусматривающий размещение линейного объекта местного значения «Пешеходный мост от набережной Старопрегольской до острова И. Канта в г. Калининграде»		
Стадия	Лист	Листов
ПП	1	9
Чертеж красных линий М 1:1000		

© МП «Городской центр геодезии» городского округа город Калининград  
Геоцентр

Взам. инв. №	
Подп. и дата	
Инв. № подл.	

Проект планировки территории с проектом межевания в его составе, предусматривающий размещение линейного объекта местного значения "Пешеходный мост "Музейный" в г. Калининграде  
 Чертеж границ зон планируемого размещения линейного объекта



УСЛОВНЫЕ ОБОЗНАЧЕНИЯ

Границы территории, в отношении которой осуществляется подготовка проекта планировки

Границы ранее образованных земельных участков

Объекты капитального строительства



жилые дома, здания, строения



объект культурного наследия регионального значения



Трансформаторная подстанция

Границы зон планируемого размещения:



- линейного объекта местного значения "Пешеходный мост Музейный"



1 - номера характерных точек границ зоны планируемого размещения линейного объекта

Взам. инв. №	
Подп. и дата	
Инв. № подл.	

Заказчик: МКП "УКС"

Год выпуска: 2021 00370-21-ППТ

г.Калининград

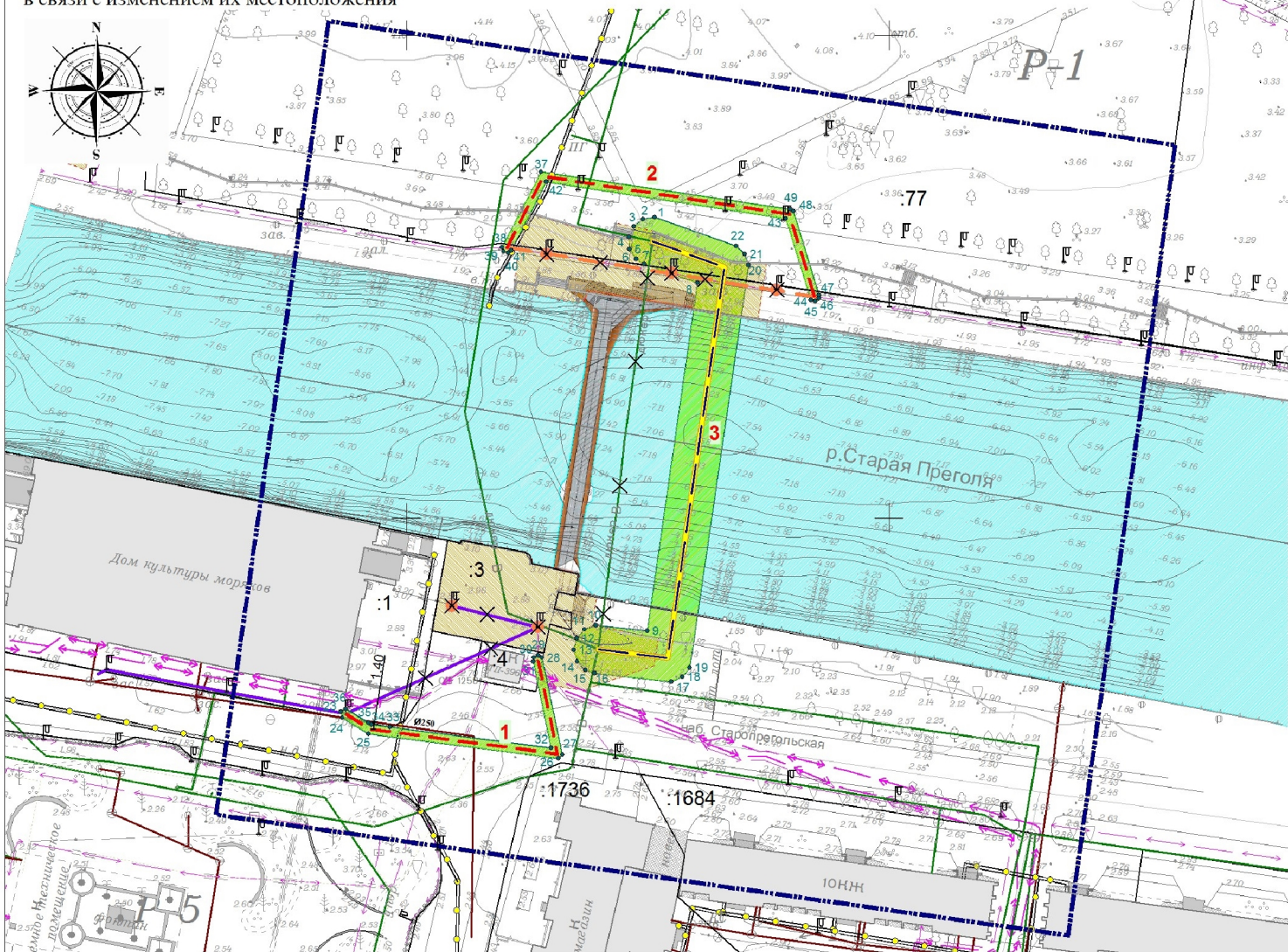
Изм.	Кол.уч	Лист	№док	Подп.	Дата
Разраб.					
Директор	Глаза Л.И.				09.21
Нач.отдела	Полякова Л.П.				09.21
Архитектор	Мазурик Д.В.				09.21

Проект планировки территории с проектом межевания в его составе, предусматривающий размещение линейного объекта местного значения «Пешеходный мост от набережной Старопрегольской до острова И. Канта в г. Калининграде»

Стадия	Лист	Листов
ПП	2	9

Чертеж границ зон планируемого размещения линейного объекта  
 М 1:1000

Проект планировки территории с проектом межевания в его составе, предусматривающий размещение линейного объекта местного значения "Пешеходный мост "Музейный" в г. Калининграде  
 Чертеж границ зон планируемого размещения линейных объектов, подлежащих реконструкции в связи с изменением их местоположения



УСЛОВНЫЕ ОБОЗНАЧЕНИЯ

- Границы территории, в отношении которой осуществляется подготовка проекта планировки
- Границы зоны планируемого размещения линейного объекта
- Границы зон планируемого размещения линейных объектов, подлежащих реконструкции в связи с изменением их местоположения
- Номера характерных точек границ зон планируемого размещения линейных объектов, подлежащих реконструкции в связи с изменением их местоположения

Объекты капитального строительства

- | сущ. | проект. | демонтаж |  |
|------|---------|----------|--|
|      |         |          | Жилые дома, здания, строения             |
|      |         |          | Водопровод                               |
|      |         |          | Газопровод                               |
|      |         |          | Канализация                              |
|      |         |          | Дренаж                                   |
|      |         |          | Электрический кабель высокого напряжения |
|      |         |          | Опоры освещения                          |
|      |         |          | Электрокабель наружного освещения        |
|      |         |          | Воздушная линия наружного освещения      |

Заказчик: МКП "УКС"

Год выпуска: 2021 00370-21-ППТ

г. Калининград

Изм.	Кол.уч.	Лист	№док	Подп.	Дата	Стадия	Лист	Листов
Разраб.						ПП	3	9
Директор	Глаза Л.И.				09.21			
Нач.отдела	Полякова Л.П.				09.21			
Архитектор	Мазурик Д.В.				09.21	Проект планировки территории с проектом межевания в его составе, предусматривающий размещение линейного объекта местного значения «Пешеходный мост от набережной Старопрегольской до острова И. Канта в г. Калининграде»		
Чертеж границ зон планируемого размещения линейных объектов, подлежащих реконструкции в связи с изменением их местоположения						М 1:1000		

Инд. № подл.	
Подп. и дата	
Взам. инв. №	

ПРОЕКТ ПЛАНИРОВКИ ТЕРРИТОРИИ С ПРОЕКТОМ МЕЖЕВАНИЯ  
В ЕГО СОСТАВЕ, ПРЕДУСМАТРИВАЮЩИЙ РАЗМЕЩЕНИЕ ЛИНЕЙНОГО  
ОБЪЕКТА МЕСТНОГО ЗНАЧЕНИЯ «ПЕШЕХОДНЫЙ МОСТ ОТ НАБЕРЕЖНОЙ  
СТАРОПРЕГОЛЬСКОЙ ДО ОСТРОВА И. КАНТА В Г. КАЛИНИНГРАДЕ»

**РАЗДЕЛ 2. ПОЛОЖЕНИЕ О РАЗМЕЩЕНИИ ЛИНЕЙНЫХ ОБЪЕКТОВ**

**1. НАИМЕНОВАНИЕ, ОСНОВНЫЕ ХАРАКТЕРИСТИКИ И НАЗНАЧЕНИЕ  
ПЛАНИРУЕМЫХ ДЛЯ РАЗМЕЩЕНИЯ ЛИНЕЙНЫХ ОБЪЕКТОВ**

В границах рассматриваемой территории планируется к размещению линейный объект местного значения «Пешеходный мост от набережной Старопрегольской до острова И. Канта в г. Калининграде» общей протяженностью 53м. Начало строительных работ расположено на пересечении с набережной Старопрегольской в пределах земельного участка с кадастровым номером 39:15:140401:3, заканчиваются строительные работы в пределах южной части земельного участка с кадастровым номером 39:15:140201:77, на границе с территорией общего пользования (набережной острова И. Канта).

В составе исходных данных было получено проектное предложение - архитектурно-градостроительная концепция «Пешеходный мост от набережной Старопрегольской до острова И. Канта в г. Калининграде», разработанная ООО «Интерпуть» в 2021 г.

Основные характеристики планируемого для размещения линейного объекта, согласно исходным данным:

Пешеходный мост разводной с горизонтально-поворотной схемой разводки.

Архитектурное решение пролетного строения образовано конструктивной особенностью в виде полигональной металлической балки с проходом «по низу». Балка состоит из поворотного пролетного строения и консольной части со стороны о. И. Канта. Мост и входные группы предусматриваются в соответствии с требованиями по обеспечению доступа маломобильных групп населения. На левом берегу р. Старая Преголя, на наб. Старопрегольской, проектом предусмотрено сооружение для управления мостом.

Планируемый пешеходный мост через реку Старая Преголя предназначен для организации пешеходного и велосипедного движения.

Инженерно-техническое обеспечение линейного объекта и инфраструктуры прилегающих территорий обеспечивается существующими и перспективными инженерными сетями и сооружениями. В границах проектирования предусмотрено устройство сетей связи, сетей электроснабжения, сетей видеонаблюдения, архитектурной подсветки.

В организациях, осуществляющих эксплуатацию инженерных сетей, была запрошена информация о планируемом размещении перспективных инженерных объектов на проектируемой территории.

Согласно полученной информации в границах проектирования проектом предусмотрено:

- устройство дождевой канализации на всем протяжении проектируемого участка;
- устройство наружного освещения на новом участке трассы.



**2. ПЕРЕЧЕНЬ СУБЪЕКТОВ РОССИЙСКОЙ ФЕДЕРАЦИИ, ПЕРЕЧЕНЬ МУНИЦИПАЛЬНЫХ РАЙОНОВ, ГОРОДСКИХ ОКРУГОВ В СОСТАВЕ СУБЪЕКТОВ РОССИЙСКОЙ ФЕДЕРАЦИИ, ПЕРЕЧЕНЬ ПОСЕЛЕНИЙ, НАСЕЛЕННЫХ ПУНКТОВ, ВНУТРИГОРОДСКИХ ТЕРРИТОРИЙ ГОРОДОВ ФЕДЕРАЛЬНОГО ЗНАЧЕНИЯ, НА ТЕРРИТОРИИ КОТОРЫХ УСТАНОВЛИВАЮТСЯ ЗОНЫ ПЛАНИРУЕМОГО РАЗМЕЩЕНИЯ ЛИНЕЙНЫХ ОБЪЕКТОВ**

Территория проекта планировки расположена в южной части муниципального образования «Городской округ «Город Калининград». Площадь участка в границах проектирования составляет 2,9471 га.

**3. ПЕРЕЧЕНЬ КООРДИНАТ ХАРАКТЕРНЫХ ТОЧЕК ГРАНИЦ ЗОНЫ ПЛАНИРУЕМОГО РАЗМЕЩЕНИЯ ЛИНЕЙНОГО ОБЪЕКТА**

Обозначение характерных точек границ	Координаты, м	
	X	Y
1	2	3
1	353877.73	1189438.57
22	353883.90	1189439.38
21	353884.71	1189435.04
20	353888.00	1189435.74
19	353888.43	1189435.81
18	353890.64	1189426.06
17	353891.52	1189426.01
16	353892.15	1189425.63
15	353892.62	1189425.23
14	353892.95	1189424.45
13	353895.41	1189411.77
12	353895.34	1189411.35
11	353894.96	1189411.17
10	353895.42	1189408.51
9	353876.61	1189405.37
8	353874.58	1189415.58
7	353872.03	1189428.40
6	353865.65	1189427.14
5	353864.30	1189436.54
4	353869.38	1189451.23
3	353875.11	1189452.26
2	353875.72	1189448.90
1	353877.73	1189438.57
23	353952.76	1189467.90
24	353958.93	1189451.58
25	353959.30	1189451.72
26	353959.52	1189451.11
27	353961.07	1189443.50
28	353957.95	1189442.88
29	353963.39	1189423.99
30	353956.42	1189423.21
31	353949.20	1189422.44

32	353947.16	1189422.20
33	353945.31	1189431.20
34	353944.60	1189434.76
35	353944.52	1189435.43
36	353944.62	1189436.09
37	353944.85	1189436.47
38	353945.23	1189436.84
39	353945.61	1189437.08
40	353946.24	1189437.23
41	353946.56	1189437.28
42	353942.36	1189463.91
43	353940.96	1189472.76
44	353948.76	1189473.97
45	353952.62	1189474.56
23	353952.76	1189467.90

**4. ПЕРЕЧЕНЬ КООРДИНАТ ХАРАКТЕРНЫХ ТОЧЕК ГРАНИЦ ЗОН  
ПЛАНИРУЕМОГО РАЗМЕЩЕНИЯ ЛИНЕЙНЫХ ОБЪЕКТОВ, ПОДЛЕЖАЩИХ  
РЕКОНСТРУКЦИИ В СВЯЗИ С ИЗМЕНЕНИЕМ ИХ  
МЕСТАПОЛОЖЕНИЯ**

<b>Контур 1</b>		
Обозначение характерных точек границ	Координаты, м	
	X	Y
1	2	3
23	353859.86	1189386.45
24	353858.59	1189386.72
25	353855.29	1189392.14
26	353850.12	1189431.49
27	353850.92	1189432.30
28	353871.05	1189428.08
29	353871.48	1189427.26
30	353871.05	1189426.44
31	353870.28	1189426.28
32	353852.27	1189429.99
33	353856.67	1189396.58
34	353857.18	1189392.72
35	353857.54	1189392.13
36	353860.39	1189387.44
23	353859.86	1189386.45
<b>Контур 2</b>		
Обозначение характерных точек границ	Координаты, м	
	X	Y
1	2	3
37	353971.69	1189427.87
38	353956.01	1189419.79
39	353955.14	1189420.12
40	353954.92	1189421.02
41	353955.44	1189421.68
42	353969.70	1189428.90
43	353962.04	1189478.56
44	353945.11	1189483.81
45	353944.88	1189484.71
46	353945.50	1189485.41
47	353946.14	1189485.41
48	353963.50	1189480.16
49	353963.92	1189479.49
37	353971.69	1189427.87
<b>Контур 3</b>		
Обозначение характерных точек границ	Координаты, м	
	X	Y
1	2	3
1	353962.28	1189451.46
2	353961.91	1189449.02
3	353960.42	1189447.05
4	353958.17	1189446.03
5	353955.70	1189446.22
6	353953.63	1189447.56

7	353952.59	1189449.25
8	353948.64	1189460.33
9	353876.55	1189449.90
10	353877.74	1189439.19
11	353876.89	1189436.87
12	353875.04	1189435.24
13	353872.63	1189434.69
14	353870.25	1189435.36
15	353868.49	1189437.08
16	353867.81	1189438.94
17	353866.04	1189454.89
18	353867.00	1189457.17
19	353868.93	1189458.71
20	353952.35	1189470.85
21	353954.69	1189470.07
22	353956.37	1189468.26
1	353962.28	1189451.46

**5. ПРЕДЕЛЬНЫЕ ПАРАМЕТРЫ РАЗРЕШЕННОГО СТРОИТЕЛЬСТВА, РЕКОНСТРУКЦИИ ОБЪЕКТОВ КАПИТАЛЬНОГО СТРОИТЕЛЬСТВА, ВХОДЯЩИХ В СОСТАВ ЛИНЕЙНЫХ ОБЪЕКТОВ В ГРАНИЦАХ ЗОН ИХ ПЛАНИРУЕМОГО РАЗМЕЩЕНИЯ**

Настоящим проектом планируется к размещению линейный объект местного значения «Пешеходный мост от набережной Старопрегольской до острова И. Канта в г. Калининграде», который является объектом местного (муниципального) значения муниципального образования «Городской округ «Город Калининград». В состав планируемого к размещению линейного объекта не входят наземные объекты капитального строительства. При планируемом размещении линейного объекта, в соответствии с частью 10 ст. 45 Градостроительного кодекса Российской Федерации, требования градостроительных регламентов, в том числе в части определения предельных параметров застройки, не применимы.

**6. ИНФОРМАЦИЯ О НЕОБХОДИМОСТИ ОСУЩЕСТВЛЕНИЯ МЕРОПРИЯТИЙ ПО ЗАЩИТЕ СОХРАНЯЕМЫХ ОБЪЕКТОВ КАПИТАЛЬНОГО СТРОИТЕЛЬСТВА (ЗДАНИЕ, СТРОЕНИЕ, СООРУЖЕНИЕ, ОБЪЕКТЫ, СТРОИТЕЛЬСТВО КОТОРЫХ НЕ ЗАВЕРШЕНО), СУЩЕСТВУЮЩИХ И СТРОЯЩИХСЯ НА МОМЕНТ ПОДГОТОВКИ ПРОЕКТА ПЛАНИРОВКИ ТЕРРИТОРИИ, А ТАКЖЕ ОБЪЕКТОВ КАПИТАЛЬНОГО СТРОИТЕЛЬСТВА, ПЛАНИРУЕМЫХ К СТРОИТЕЛЬСТВУ В СООТВЕТСТВИИ С РАНЕЕ УТВЕРЖДЕННОЙ ДОКУМЕНТАЦИЕЙ ПО ПЛАНИРОВКЕ ТЕРРИТОРИИ, ОТ ВОЗМОЖНОГО НЕГАТИВНОГО ВОЗДЕЙСТВИЯ В СВЯЗИ С РАЗМЕЩЕНИЕМ ЛИНЕЙНЫХ ОБЪЕКТОВ**

В границах зоны планируемого размещения линейного объекта местного значения «Пешеходный мост от набережной Старопрегольской до острова И. Канта в г. Калининграде» расположены существующие объекты, для которых необходимо осуществить мероприятия по защите от негативного воздействия в местах пересечения.

К данным объектам относятся:

- река Старая Преголя,
- трансформаторная подстанция,
- водопровод,
- линия освещения воздушная низкого напряжения,
- подземные кабельные сети наружного освещения на территории о. И. Канта.

<b>Зоны с особыми условиями использования территорий</b>		
<b>Наименование и параметры сетей и сооружений</b>	<b>Расстояние от сети до фундаментов зданий и сооружений, м</b>	<b>Охранная зона инженерных коммуникаций и сооружений, м</b>
Трансформаторная подстанция		10
Водопровод	5	5
Воздушная линия освещения		2
Подземные кабельные сети наружного освещения		1

Мероприятия включают в себя:

- частичный перенос трасс инженерных сетей;
- разработку мероприятий по предупреждению и устранению возможных негативных последствий для обеспечения сохранности существующих объектов, находящихся в зоне влияния нового строительства;
- разработка прогноза состояния строящегося объекта, воздействие его на окружающие сооружения в период строительства и последующий период эксплуатации для своевременного выявления дефектов, предупреждение и устранение негативных процессов.

В границах зоны планируемого размещения линейного объекта местного значения «Пешеходный мост от набережной Старопрегольской до острова И. Канта в г. Калининграде» отсутствует информация о планируемых к строительству в соответствии с ранее утвержденной документацией по планировке территории объектах капитального строительства. В связи с этим отсутствует необходимость в осуществлении мероприятий по защите вышеуказанных объектов.

#### 7. ИНФОРМАЦИЯ О НЕОБХОДИМОСТИ ОСУЩЕСТВЛЕНИЯ МЕРОПРИЯТИЙ ПО СОХРАНЕНИЮ ОБЪЕКТОВ КУЛЬТУРНОГО НАСЛЕДИЯ ОТ ВОЗМОЖНОГО НЕГАТИВНОГО ВОЗДЕЙСТВИЯ В СВЯЗИ С РАЗМЕЩЕНИЕМ ЛИНЕЙНЫХ ОБЪЕКТОВ

В непосредственной близости от планируемого места размещения объекта расположены:

- территория ОКН регионального значения «Здание торговой биржи», 1873 г. арх. Г. Мюллер;
- зона регулирования застройки объекта культурного наследия регионального значения «Здание торговой биржи», 1873 г. арх. Г. Мюллер (со стороны наб. Старопрегольской);
- территория объекта культурного наследия регионального значения - достопримечательное место «Парк скульптур», вторая половина XX в. (на острове И. Канта в границах земельного участка с КН 39:15:140201:77);
- особо охраняемая природная территория (в границах земельного участка с КН 39:15:140201:77, в соответствии с Правилами землепользования и застройки).
- территория ОКН федерального значения «Кафедральный собор», 1320-1380 гг.;
- защитная зона ОКН федерального значения «Кафедральный собор», 1320-1380 гг.;
- выявленный ОКН археологического наследия «Участок культурного слоя, некрополь эпохи средневековья и нового времени, археологизированные архитектурные объекты XIV в. н.э. - XIX в. н.э. на земельном участке ОКН «Кафедральный собор» на о. И. Канта в г. Калининграде»;
- зона регулирования застройки и хозяйственной деятельности ОКН регионального значения «Мост «Медовый»;
- защитная зона ОКН федерального значения «Могила Иммануила Канта»;
- защитная зона ОКН регионального значения «Памятный знак с барельефом общественного деятеля Юлиуса Руппа»;
- защитная зона ОКН регионального значения «Мост «Деревянный»;
- защитная зона ОКН регионального значения «Здание сиротского еврейского приюта»;

- защитная зона ОКН местного значения «Памятный знак Морякам - Балтийцам».

В границах данного проекта планировки частично находится:

- территория ОКН регионального значения «Здание торговой биржи», 1873 г. арх. Г. Мюллер;

- зона регулирования застройки и хозяйственной деятельности объекта культурного наследия регионального значения «Здание торговой биржи», 1873 г. арх. Г. Мюллер (со стороны наб. Старопрегольской);

- территория объекта культурного наследия регионального значения - достопримечательное место «Парк скульптур», вторая половина XX в. (на острове И. Канта в границах земельного участка с КН 39:15:140201:77);

- защитная зона ОКН федерального значения «Кафедральный собор», 1320-1380 гг.

В границах зоны планируемого размещения линейного объекта местного значения «Пешеходный мост от набережной Старопрегольской до острова И. Канта в г. Калининграде» объекты культурного наследия федерального значения (памятники истории и культуры народов Российской Федерации), территории памятников и зоны их охраны отсутствуют.

В северной части зоны планируемого размещения линейного объекта располагается территория объекта культурного наследия регионального значения - достопримечательное место «Парк скульптур», для которой регламенты не установлены (ч. 2 ст. 56.4. Федерального закона от 25.06.2002 № 73-ФЗ (ред. от 11.06.2021) «Об объектах культурного наследия (памятниках истории и культуры) народов Российской Федерации»).

В южной части зоны планируемого размещения линейного объекта располагается зона регулирования застройки объекта культурного наследия регионального значения «Здание торговой биржи», 1873 г. арх. Г. Мюллер.

Мероприятия по защите указанных объектов от возможного негативного воздействия в связи с размещением линейного объекта:

- согласование архитектурно-планировочных и объемно-пространственных решений проекта размещения линейного объекта местного значения «Пешеходный мост от набережной Старопрегольской до острова И. Канта в г. Калининграде», а также реконструктивных мероприятий в отношении части набережных реки Старая Преголя в границах зоны планируемого размещения данного объекта, с органами по охране памятников истории и культуры.

- организация стройплощадки и режима проведения строительно-монтажных работ в соответствии с правилами проведения вышеуказанных работ на особо ценных исторических городских территориях.

## 8. ИНФОРМАЦИЯ О НЕОБХОДИМОСТИ ОСУЩЕСТВЛЕНИЯ МЕРОПРИЯТИЙ ПО ОХРАНЕ ОКРУЖАЮЩЕЙ СРЕДЫ

Вопросы охраны окружающей среды, природопользования, обеспечения экологической безопасности населения регламентируются следующими законами Российской Федерации:

- «Об общих принципах организации местного самоуправления в Российской Федерации» 06.10.2003 г. № 131-ФЗ;

- «О санитарно-эпидемиологическом благополучии населения» 30.03.1999 г. № 52-ФЗ;

- «Основы законодательства РФ об охране здоровья граждан» 22.08.1993 г.

№ 5487-1;

- «Об охране окружающей среды» 10.01.2002 г. № 7-ФЗ.

Комплекс рекомендаций по охране окружающей среды включает технические и технологические мероприятия, мероприятия по совершенствованию системы экологических ограничений хозяйственной деятельности, градостроительные мероприятия.

Параллельно с техническими мерами необходимо проводить широкое экологическое воспитание и образование населения в сфере обращения с ТБО на различных уровнях.

Принятые природоохранные мероприятия по охране окружающей среды и воздействию намечаемой хозяйственной деятельности окажут благотворное влияние на природную среду и улучшат экологическую обстановку в данном районе.

Основными шумовыми факторами воздействия являются: автодорожный транспорт, промышленные предприятия, трансформаторные подстанции.

При организации охраны окружающей среды особую роль играют зеленые насаждения, защищающие население от шумовых факторов.

Сохранение и посадка зеленых насаждений обеспечит высокий уровень благоустройства, повысят уровень комфортности городской среды.

При необходимом для строительства линейного объекта сносе зеленых насаждений должно быть выполнено компенсационное озеленение.

## 9. ИНФОРМАЦИЯ О НЕОБХОДИМОСТИ ОСУЩЕСТВЛЕНИЯ МЕРОПРИЯТИЙ ПО ЗАЩИТЕ ТЕРРИТОРИИ ОТ ЧРЕЗВЫЧАЙНЫХ СИТУАЦИЙ ПРИРОДНОГО И ТЕХНОГЕННОГО ХАРАКТЕРА, В ТОМ ЧИСЛЕ ПО ОБЕСПЕЧЕНИЮ ПОЖАРНОЙ БЕЗОПАСНОСТИ И ГРАЖДАНСКОЙ ОБОРОНЕ

Мероприятия по защите территорий от чрезвычайных ситуаций, мероприятия по гражданской обороне, мероприятия по обеспечению пожарной безопасности должны осуществляться в соответствии с действующим законодательством Российской Федерации, подзаконными актами, соответствующими ведомственными и нормативными документами.

Защиту территорий от чрезвычайных ситуаций в границах проекта планировки территории следует осуществлять по основаниям, указанным в паспортах безопасности территорий соответствующих муниципальных образований и паспортов безопасности опасных объектов, находящихся на территории в границах проекта планировки, и в порядке, определенном соответствующими органами, уполномоченными на решение задач в области защиты населения и территорий от чрезвычайных ситуаций.

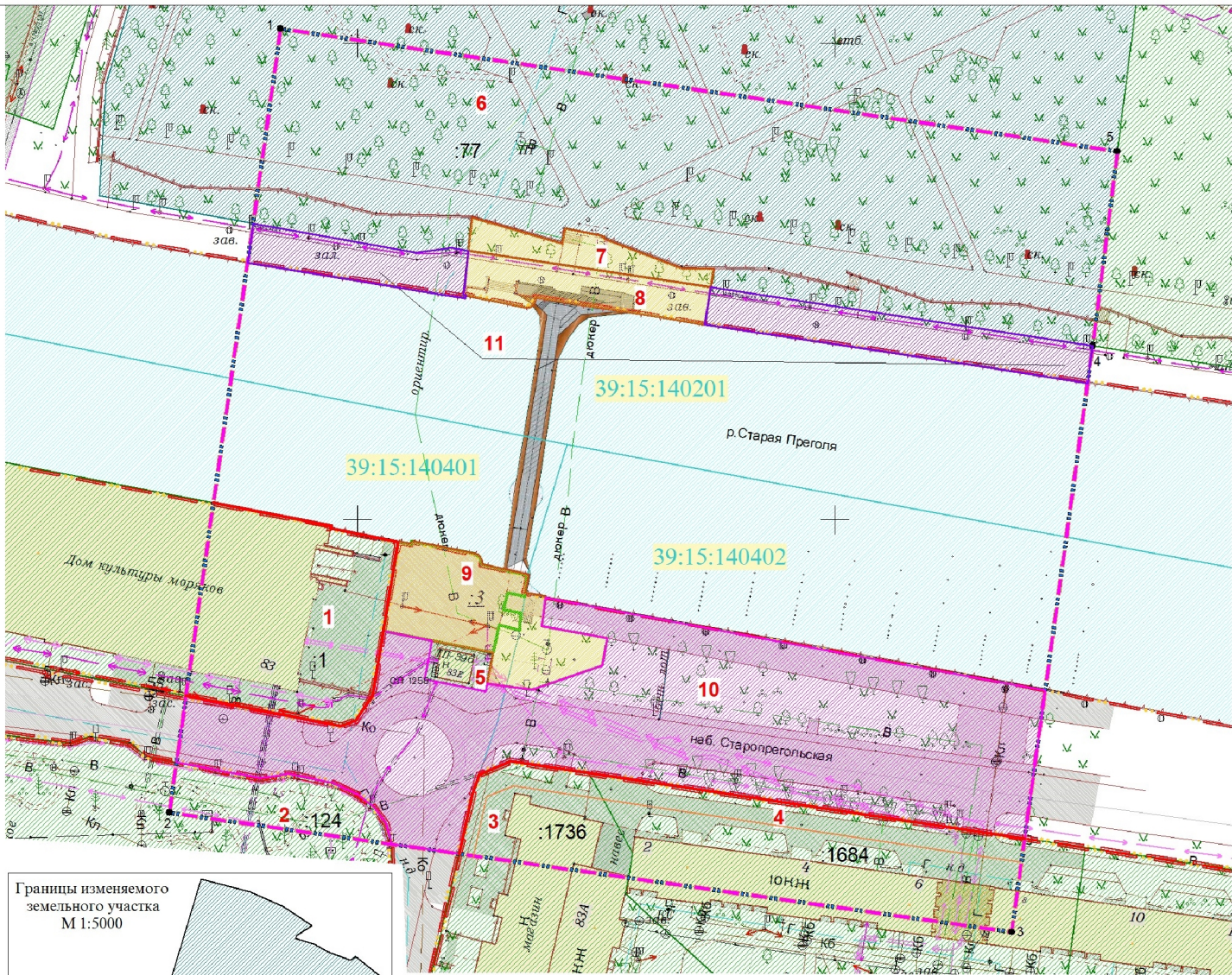
Организация выполнения и осуществление мер пожарной безопасности производится органами исполнительной власти субъектов Российской Федерации. В обязательном порядке разрабатываются планы тушения пожаров, предусматривающие решения по обеспечению безопасности людей. Меры пожарной безопасности для территорий административных образований разрабатываются и реализуются соответствующими органами государственной власти, органами местного самоуправления. Выполнение строительно-монтажных работ и обустройство строительного участка при размещении линейного объекта в границах настоящего проекта планировки территории производится в соответствии с постановлением Правительства РФ от 16.09.2020 № 1479 (ред. от 31.12.2020) «Об утверждении Правил противопожарного режима в Российской Федерации».

ПРОЕКТ ПЛАНИРОВКИ ТЕРРИТОРИИ С ПРОЕКТОМ МЕЖЕВАНИЯ  
В ЕГО СОСТАВЕ, ПРЕДУСМАТРИВАЮЩИЙ РАЗМЕЩЕНИЕ ЛИНЕЙНОГО  
ОБЪЕКТА МЕСТНОГО ЗНАЧЕНИЯ «ПЕШЕХОДНЫЙ МОСТ ОТ НАБЕРЕЖНОЙ  
СТАРОПРЕГОЛЬСКОЙ ДО ОСТРОВА И. КАНТА В Г. КАЛИНИНГРАДЕ»

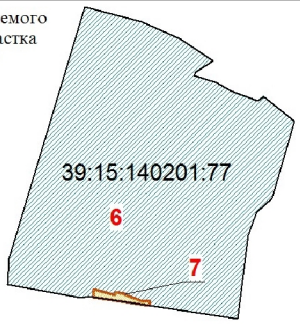
**ПРОЕКТ МЕЖЕВАНИЯ ТЕРРИТОРИИ  
ОСНОВНАЯ УТВЕРЖДАЕМАЯ ЧАСТЬ**

**РАЗДЕЛ 1**

**ЧЕРТЕЖ МЕЖЕВАНИЯ ТЕРРИТОРИИ**



Границы изменяемого земельного участка  
М 1:5000



Площадь территории межевания в согласованных границах - 29471 кв.м

Экспликация земельных участков

№ п/п	Разрешенное использование		Площадь	Примечание, вид права
	2	3		
1	исходного земельного участка	по Классификатору	4	5
<b>Ранее образованные земельные участки:</b>				
1	под здание Дворца культуры моряков		4273	39:15:140401:1 (собственность, ПБП)
2	земельные участки (территории) общего пользования (под городской сквер)		9960	39:15:140401:124 (собственность, ПБП)
3	многоэтажная жилая застройка (высотная застройка)		6773	39:15:140402:1736 (общая долевая собственность)
4	под многоквартирный многоэтажный дом		4470	39:15:140402:1684 (общая долевая собственность)
5	под ТП-396		108	39:15:140401:4 (собственность РФ, аренда)
<b>Образующие и изменяемые земельные участки:</b>				
<b>Способ образования</b>				
6	под существующую территорию "Парк скульптур"		47853	раздел ЗУ с КН 39:15:140201:77 с сохранением исходного зем. уч. в измененных границах
7	под существующую территорию "Парк скульптур"	земельные участки (территории) общего пользования (пешеходный мост)	279	раздел ЗУ с КН 39:15:140201:77 с сохранением исходного зем. уч. в измененных границах
8	-	земельные участки (территории) общего пользования (пешеходный мост)	426	образование из гос.земель
9	под строительство пешеходного моста, соединяющего территорию острова Канта и наб. Старопрегольская ("Потроховый мост")	земельные участки (территории) общего пользования (пешеходный мост)	784	перераспределение ЗУ с КН 39:15:140401:3 и гос.земель
10	-	земельные участки (территории) общего пользования (улично-дорожная сеть, береговая полоса водного объекта)	4935	образование из гос.земель
11	-	земельные участки (территории) общего пользования (береговая полоса водного объекта)	1021	образование из гос.земель (многоконтурный)

УСЛОВНЫЕ ОБОЗНАЧЕНИЯ

- Границы территории, в отношении которой осуществлена подготовка проекта межевания
- Границы планируемых элементов планировочной структуры
- 1 ● Характерные точки границы территории межевания
- Существующие красные линии
- линия отступа от красной линии
- Граница кадастрового квартала
- Границы ранее образованных земельных участков
- Границы ранее образованных земельных участков, предлагаемых к перераспределению
- Границы образуемых и изменяемых земельных участков:**
- образуемый земельный участок в границах зоны планируемого размещения линейного объекта
- земельные участки (территории) общего пользования (улично-дорожная сеть)
- земельные участки (территории) общего пользования (береговая полоса)
- ранее образованный земельный участок, сохраненный в измененных границах.

ПРИМЕЧАНИЯ:

- изъятие земельных участков для государственных и муниципальных нужд данным проектом не предусмотрено;
- земельные участки, образование которых предусмотрено схемой расположения земельного участка или земельных участков на кадастровом плане территории, срок действия которой не истек, отсутствуют.

Заказчик: МКП "УКС"

Год выпуска: 2021 00370-21-ПМТ

г. Калининград

Изм.	Кол.уч.	Лист	№док.	Подп.	Дата	Проект планировки территории с проектом межевания в его составе, предусматривающий размещение линейного объекта местного значения «Пешеходный мост от набережной Старопрегольской до острова И. Канта в г. Калининграде»	Стадия	Лист	Листов
Разраб.							Чертеж межевания территории (основная часть) М 1:1000	ПМ	1
Директор					09.21				
Нач.отдела					09.21				
Архитектор					09.21				

Взам. инв. №  
Подп. и дата  
Инв. № подл.



**ПРОЕКТ ПЛАНИРОВКИ ТЕРРИТОРИИ С ПРОЕКТОМ МЕЖЕВАНИЯ  
В ЕГО СОСТАВЕ, ПРЕДУСМАТРИВАЮЩИЙ РАЗМЕЩЕНИЕ ЛИНЕЙНОГО  
ОБЪЕКТА МЕСТНОГО ЗНАЧЕНИЯ «ПЕШЕХОДНЫЙ МОСТ ОТ НАБЕРЕЖНОЙ  
СТАРОПРЕГОЛЬСКОЙ ДО ОСТРОВА И. КАНТА В Г. КАЛИНИНГРАДЕ»**

**ПРОЕКТ МЕЖЕВАНИЯ ТЕРРИТОРИИ  
ОСНОВНАЯ УТВЕРЖДАЕМАЯ ЧАСТЬ**

**РАЗДЕЛ 2  
ТЕКСТОВАЯ ЧАСТЬ**

**1. Перечень образуемых земельных участков.**

Проект межевания выполнен в соответствии и на базе «Проекта планировки территории с проектом межевания в его составе, предусматривающего размещение линейного объекта местного значения «Пешеходный мост от набережной Старопрегольской до острова И. Канта в г. Калининграде».

Площади и координаты образуемых земельных участков могут быть уточнены при выполнении кадастровых работ, при этом площадь образуемого земельного участка, указанная в межевом плане, не должна отличаться от площади земельного участка, указанной в настоящем проекте межевания территории, более чем на десять процентов.

Проектом предлагается разделить один земельный участок с сохранением исходного в измененных границах (№6 по проекту площадью **47853.00 кв.м.**, и № 7 по проекту площадью **279,00 кв.м.**), образовать один земельный участок путем перераспределения ЗУ и земель государственной собственности (№ 9 по проекту), и три земельных участка из земель государственной собственности (№ 8, 10, 11 по проекту).

Таблица 1.

***Перечень и сведения о площади образуемых земельных участков, в том числе  
возможные способы их образования***

<i>Кадастровый номер земельного участка/ кадастровый квартал</i>	<i>Условные номера образуемых земельных участков, в соответствии с чертежами</i>	<i>Площадь, кв.м</i>	<i>Способ образования</i>	<i>Разрешенное использование</i>
<b><i>Образуемые земельные участки в границах зоны планируемого размещения линейного объекта</i></b>				
39:15:140201:77	<b>7</b>	<b>279</b>	раздел ЗУ с сохранением исходного зем. уч. в измененных границах	земельные участки (территории) общего пользования (пешеходный мост)
39:15:140201	<b>8</b>	<b>426</b>	Образование из гос. земель	земельные участки (территории) общего пользования (пешеходный мост)

39:15:140401 39:15:140401:3 39:15:140402	<b>9</b>	<b>784</b>	перераспределение ЗУ и гос. земель	земельные участки (территории) общего пользования (пешеходный мост)
<b>Итого</b>		<b>1489</b>		
<i>Образуемые земельные участки вне границ зоны планируемого размещения линейного объекта</i>				
39:15:140201 39:15:140402	<b>10</b>	<b>4935</b>	Образование из гос. земель	земельные участки (территории) общего пользования (улично- дорожная сеть)
39:15:140401	<b>11</b> <b>(2 контура)</b>	<b>1021</b>	Образование из гос. земель (многоконтурный)	земельные участки (территории) общего пользования (береговая полоса)
<b>Итого</b>		<b>5956</b>		

Территория данного проекта межевания в застроенной части города, в соответствии с этим лесные участки в границах проекта отсутствуют.

Изъятие земельных участков для государственных и муниципальных нужд данным проектом не предусмотрено.

Земельные участки, на которых линейный объект может быть размещен на условиях сервитута, публичного сервитута, отсутствуют.

Устанавливаемая категория земель для образуемых земельных участков:  
– «земли населённых пунктов».

## 2. Перечень координат характерных точек образуемых земельных участков.

<b>Участок 7</b>		
Обозначение характерных точек границ	Координаты, м	
	X	Y
1	2	3
89	353963.39	1189423.99
15	353956.42	1189423.21
5	353948.76	1189473.97
90	353952.62	1189474.56
91	353952.76	1189467.90
92	353958.93	1189451.58
93	353959.30	1189451.72
94	353959.52	1189451.11
95	353961.07	1189443.50
96	353957.95	1189442.88
89	353963.39	1189423.99

<b>Участок 8</b>		
Обозначение характерных точек границ	Координаты, м	
	X	Y
1	2	3
15	353956.42	1189423.21
14	353949.20	1189422.44
13	353947.16	1189422.20
78	353945.31	1189431.20
79	353944.60	1189434.76
80	353944.52	1189435.43
81	353944.62	1189436.09
82	353944.85	1189436.47
83	353945.23	1189436.84
84	353945.61	1189437.08
85	353946.24	1189437.23
86	353946.56	1189437.28
87	353945.17	1189446.09
88	353942.36	1189463.91
4	353940.96	1189472.76
5	353948.76	1189473.97
15	353956.42	1189423.21

<b>Участок 9</b>		
Обозначение характерных точек границ	Координаты, м	
	X	Y
1	2	3
64	353890.64	1189426.06
77	353891.52	1189426.01
76	353892.15	1189425.63
75	353892.62	1189425.23
74	353892.95	1189424.45
73	353895.41	1189411.77
72	353895.34	1189411.35
71	353894.96	1189411.17
70	353895.42	1189408.51
22	353876.63	1189405.37

23	353874.58	1189415.58
69	353872.03	1189428.40
26	353865.65	1189427.14
27	353864.30	1189436.54
28	353869.38	1189451.23
29	353875.11	1189452.26
30	353875.72	1189448.90
31	353877.73	1189438.57
68	353883.90	1189439.38
67	353884.71	1189435.04
66	353888.00	1189435.74
65	353888.43	1189435.81
64	353890.64	1189426.06

<b>Участок 10</b>		
Обозначение характерных точек границ	Координаты, м	
	X	Y
1	2	3
17	353863.01	1189364.02
63	353849.07	1189362.04
62	353848.31	1189365.98
61	353847.13	1189372.33
60	353846.38	1189376.28
59	353845.77	1189379.52
58	353845.88	1189380.26
57	353845.96	1189380.74
56	353846.70	1189385.50
55	353844.80	1189394.74
54	353842.90	1189398.77
53	353842.22	1189400.20
52	353839.76	1189403.33
51	353839.15	1189403.79
50	353837.29	1189405.19
49	353836.36	1189405.89
48	353832.70	1189406.99
47	353831.93	1189407.01
46	353829.91	1189421.23
45	353842.63	1189424.13
44	353846.49	1189425.46
43	353846.83	1189426.18
42	353849.31	1189432.00
41	353848.42	1189437.88
40	353847.09	1189446.77
39	353846.83	1189448.50
38	353835.17	1189526.33
37	353834.08	1189533.57
36	353833.16	1189539.75
35	353864.15	1189544.03
34	353864.69	1189541.20
33	353873.32	1189493.99
32	353883.68	1189439.35
31	353877.73	1189438.57
30	353875.72	1189448.90

29	353875.11	1189452.26
28	353869.38	1189451.23
27	353864.30	1189436.54
26	353865.65	1189427.14
25	353863.95	1189426.81
24	353866.46	1189413.98
23	353874.58	1189415.58
22	353876.63	1189405.37
21	353863.07	1189403.11
20	353861.07	1189401.75
19	353857.87	1189399.57
18	353856.67	1189396.58
17	353863.01	1189364.02
<b>Участок 11</b>		
Обозначение характерных точек границ	Координаты, м	
	X	Y
1	2	3

1	353936.47	1189554.00
5	353948.76	1189473.97
4	353940.96	1189472.76
3	353932.47	1189528.19
2	353928.64	1189552.92
1	353936.47	1189554.00
6	353955.97	1189412.32
7	353962.16	1189378.08
8	353953.90	1189376.91
9	353947.15	1189417.93
10	353946.43	1189422.22
11	353946.38	1189422.59
12	353947.07	1189422.68
13	353947.16	1189422.20
14	353949.20	1189422.44
15	353956.42	1189423.21
16	353956.98	1189419.59
6	353955.97	1189412.32

**3. Сведения о границах территории, применительно к которой осуществляется подготовка проекта межевания, содержащие перечень координат характерных точек таких границ в системе координат, используемой для ведения Единого государственного реестра недвижимости**

Территория, на которую разрабатывается проект межевания, расположена в центральной части муниципального образования «Городской округ «Город Калининград», в районе наб. Старопрегольской и о. И. Канта.

Рассматриваемая территория расположена в границах кадастровых кварталов: 39:15:140201, 39:15:140401, 39:15:140402.

Площадь территории межевания в согласованных границах составляет **29471 м<sup>2</sup>**.

На рассматриваемой территории ранее образовано 7 земельных участков.

Площадь ранее образованных земельных участков 74203 м<sup>2</sup>, в том числе, в границах проектирования - 12233 м<sup>2</sup>.

**Сведения о границах территории, содержащие перечень координат характерных точек этих границ**

Обозначение характерных точек границ	Координаты, м	
	X	Y
1	2	3
1	354002.95	1189383.87
2	353838.52	1189360.55
3	353813.49	1189537.03
4	353936.47	1189554.00
5	353977.28	1189559.20
1	354002.95	1189383.87

**4. Вид разрешенного использования образуемых земельных участков, предназначенных для размещения линейных объектов и объектов капитального строительства, проектируемых в составе линейного объекта, а также существующих земельных участков, занятых линейными объектами и объектами капитального строительства, входящими в состав линейных объектов, в соответствии с проектом планировки территории**

Устанавливаемый вид разрешенного использования образуемых земельных участков в границах зоны планируемого размещения линейного объекта:

- «земельные участки (территории) общего пользования».

Вид разрешенного использования земельных участков определен в соответствии с Классификатором видов разрешенного использования земельных участков, утвержденным приказом Федеральной службы государственной регистрации, кадастра и картографии от 10.11.2020 № П/0412 (ред. от 20.04.2021). Согласно пункту 3 части 4 статьи 36 Градостроительного кодекса Российской Федерации, на земельные участки, предназначенные для размещения линейных объектов, действия градостроительного регламента не распространяются.