



**АГЕНТСТВО ПО АРХИТЕКТУРЕ,
ГРАДОСТРОЕНИЮ И ПЕРСПЕКТИВНОМУ РАЗВИТИЮ
КАЛИНИНГРАДСКОЙ ОБЛАСТИ**

П Р И К А З

от 15 февраля 2021 года № 57
Калининград

**О подготовке проекта планировки территории с проектом межевания
в его составе, предусматривающего размещение линейного объекта
местного значения «Пешеходный мост «Биржевой» в г. Калининграде»**

На основании обращения муниципального казенного предприятия «Управление капитального строительства» городского округа «Город Калининград», в соответствии со статьями 41-43, 45, 46 Градостроительного кодекса Российской Федерации, Законом Калининградской области от 30 ноября 2016 года № 19 «О перераспределении полномочий в области градостроительной деятельности между органами государственной власти Калининградской области и органами местного самоуправления муниципальных образований Калининградской области» и порядком подготовки документации по планировке территории применительно к территории муниципальных образований Калининградской области, принятия решения об утверждении документации по планировке территории для размещения объектов, указанных в частях 4.1, 5 статьи 45 Градостроительного кодекса Российской Федерации, подготовленной в том числе лицами, указанными в пунктах 3, 4 части 1.1 статьи 45 Градостроительного кодекса Российской Федерации, внесения изменений в такую документацию, отмены такой документации или ее отдельных частей, признания отдельных частей такой документации не подлежащими применению, утвержденным постановлением Правительства Калининградской области от 13 декабря 2017 года № 667, **п р и к а з ы в а ю:**

1. Подготовить проект планировки территории с проектом межевания в его составе, предусматривающий размещение линейного объекта местного значения «Пешеходный мост «Биржевой» в г. Калининграде» (далее – документация по планировке территории) в соответствии со схемой границ территории, в отношении которой осуществляется подготовка документации по планировке территории, согласно приложению.

2. Утвердить прилагаемое задание на выполнение инженерных изысканий, необходимых для подготовки документации по планировке территории.

3. Определить муниципальное казенное предприятие «Управление капитального строительства» городского округа «Город Калининград».

4. Муниципальному казенному предприятию «Управление капитального строительства» городского округа «Город Калининград»:

1) обеспечить подготовку документации по планировке территории на основании документов территориального планирования, правил землепользования и застройки (за исключением подготовки документации по планировке территории, предусматривающей размещение линейных объектов), лесохозяйственного регламента, положения об особо охраняемой природной территории в соответствии с программами комплексного развития систем коммунальной инфраструктуры, программами комплексного развития транспортной инфраструктуры, программами комплексного развития социальной инфраструктуры, нормативами градостроительного проектирования, комплексными схемами организации дорожного движения, требованиями по обеспечению эффективности организации дорожного движения, указанными в части 1 статьи 11 Федерального закона "Об организации дорожного движения в Российской Федерации и о внесении изменений в отдельные законодательные акты Российской Федерации", требованиями технических регламентов, сводов правил с учетом материалов и результатов инженерных изысканий, границ территорий объектов культурного наследия, включенных в единый государственный реестр объектов культурного наследия (памятников истории и культуры) народов Российской Федерации, границ территорий выявленных объектов культурного наследия, границ зон с особыми условиями использования территорий, если иное не предусмотрено частью 10.2 статьи 45 Градостроительного кодекса Российской Федерации;

2) представить в Агентство по архитектуре, градостроению и перспективному развитию Калининградской области подготовленную в установленном законодательством Российской Федерации порядке документацию по планировке территории.

5. Отделу документации по планировке территории Агентства по архитектуре, градостроению и перспективному развитию Калининградской области (И.А. Марковой):

1) разработать и направить заказчику задание на подготовку документации по планировке территории;

2) направить настоящий приказ в администрацию городского округа «Город Калининград» для размещения на официальном сайте муниципального образования в сети «Интернет»;

3) осуществить проверку документации по планировке территории на соответствие требованиям, установленным частью 10 статьи 45 Градостроительного кодекса Российской Федерации, и заданием на подготовку документации по планировке территории;

4) по результатам проверки, указанной в подпункте 3 настоящего пункта, обеспечить направление документации по планировке территории в администрацию городского округа «Город Калининград» для организации и проведения публичных слушаний либо подготовку проекта решения Агентства по архитектуре, градостроению и перспективному развитию Калининградской области об отклонении такой документации и направлении ее на доработку;

5) в течение пяти дней со дня вступления в силу настоящего приказа обеспечить размещение решения о подготовке документации по планировке территории на интернет-странице Агентства по архитектуре, градостроению и перспективному развитию Калининградской области в информационно-телекоммуникационной сети «Интернет» по адресу: <https://aggrad.gov39.ru>.

6. Настоящий приказ вступает в силу со дня его подписания и подлежит официальному опубликованию.

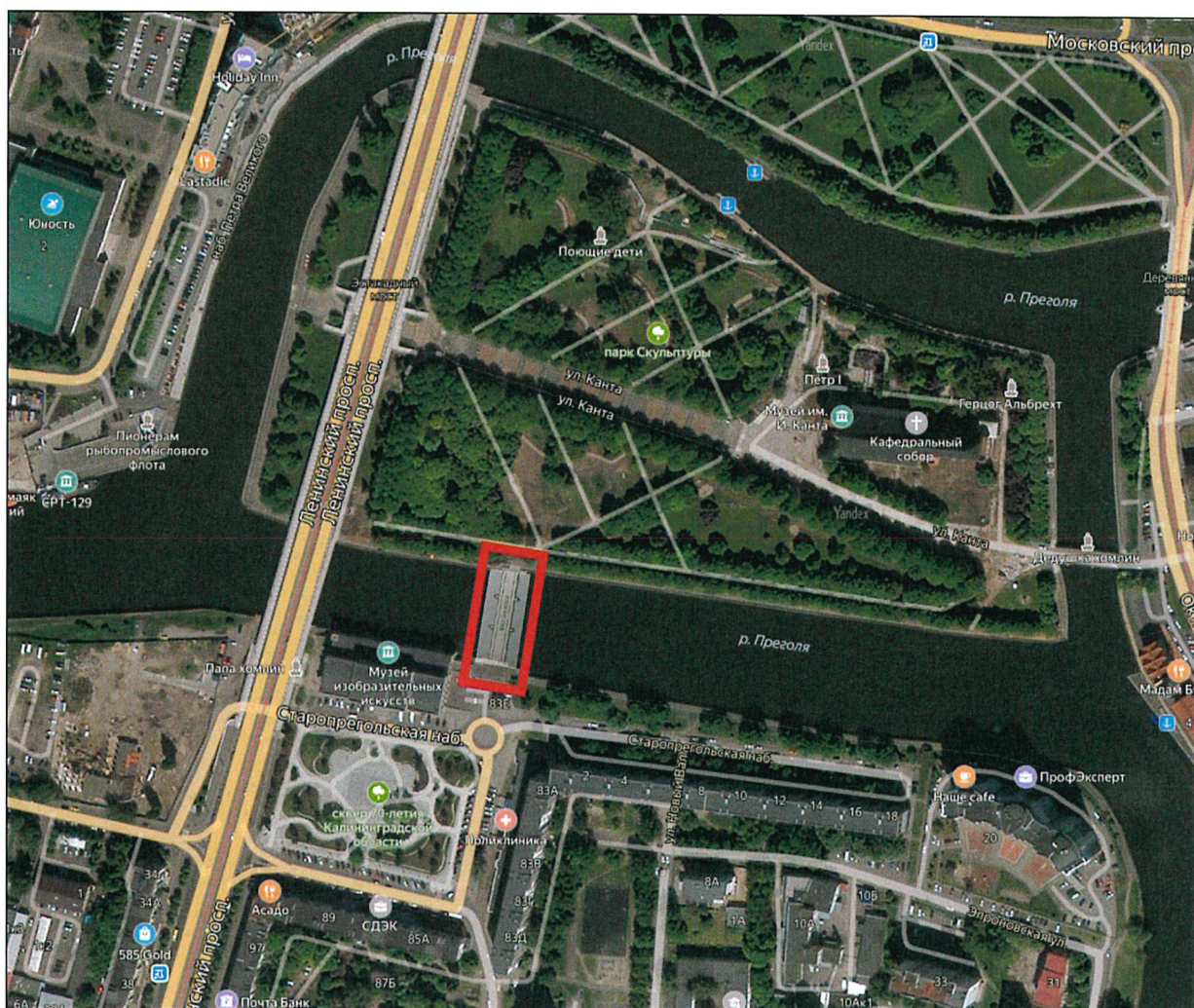
Руководитель (директор)



В.Л. Касьянова

ПРИЛОЖЕНИЕ
к приказу Агентства по архитектуре,
градостроению и перспективному
развитию Калининградской области
от « 15 » февраля 2021 г. № 57

СХЕМА
границ территории, в отношении к которой осуществляется
подготовка документации по планировке территории



Руководитель (директор)

В.Л. Касьянова

УТВЕРЖДЕНО
 приказом Агентства по архитектуре,
 градостроению и перспективному
 развитию Калининградской области
 от 15 февраля 2021 г. № 57

ЗАДАНИЕ
на выполнение инженерных изысканий, необходимых для подготовки
документации по планировке территории

1. Заказчик (инициатор)	Благотворительный фонд «Благоустройство и Взаимопомощь»
2. Технический заказчик	Муниципальное казенное предприятие «Управление капитального строительства» городского округа «Город Калининград»
3. Исполнитель	Определяется запросом коммерческих предложений
4. Источник финансирования	Внебюджетные средства
5. Описание проектируемой территории	<p>Ориентировочная площадь проектирования – 2,5 га. Графическое изображение границ.</p>  <p>Границы проектирования: - с севера – остров И. Канта; - с юга – набережная Старопрегольская - с юго-запада – Ленинский проспект; - с северо-запада, запада – мост Эстакадный; - с юго-востока, востока – ул. Новый Вал, ул. Эпроновская</p>
6. Вид разрабатываемой документации по планировке территории	Проект планировки территории с проектом межевания в его составе (далее – документация по планировке территории)
7. Цель разработки и задачи документации по планировке территории	Цель: проектирование и строительство объекта «Пешеходный мост «Биржевой» в г. Калининграде», обеспечение устойчивого развития территории, выделение элементов планировочной структуры, установление границ территории общего пользования (красных линий, обозначающих планируемые (изменяемые) границы территории общего пользования), установление границ земельных участков, зон планируемого

	<p>размещения объектов социальной, инженерной, транспортной инфраструктур.</p> <p>Задачи:</p> <ol style="list-style-type: none"> 1) выделение элементов планировочной структуры; 2) установление границ территорий общего пользования; 3) изъятие земельных участков (при необходимости); 4) установление зон планируемого размещения объектов; 5) установление (изменение, отмена) красных линий; 6) определение местоположения границ образуемых и (или) изменяемых земельных участков; 7) определение зон с особыми условиями использования территории планируемых к размещению объектов; 8) обеспечение публичности и открытости градостроительных решений; 9) подготовка XML-документов, содержащих сведения о границах зон размещения проектируемых объектов и подлежащих передаче в государственный кадастр недвижимости; 10) создание информационного ресурса в информационных системах обеспечения градостроительной деятельности в виде базы пространственных и иных данных об объектах градостроительной деятельности с целью обеспечения автоматизации процессов при исполнении полномочий в сфере градостроительной деятельности
<p>8. Основание для проведения работ</p>	<p>Настоящее Задание на проведение инженерных изысканий, используемых при подготовке документации по планировке территории, представленное Техническим Заказчиком.</p> <p>Договор подряда на выполнение инженерных изысканий, заключенный между Заказчиком, Техническим Заказчиком и Исполнителем, в соответствии с гражданским законодательством.</p>
<p>9. Задачи выполнения инженерных изысканий, необходимых для подготовки документации по планировке территории</p>	<p>Выполнение инженерных изысканий осуществляется для решения следующих задач:</p> <ol style="list-style-type: none"> а) определение границ зон планируемого размещения объектов капитального строительства, уточнение их предельных параметров;
<p>10. Требования к исполнителю</p>	<p>При заключении контрактов на выполнение инженерных изысканий необходимо строго руководствоваться положениями статьи 55.8 Градостроительного кодекса Российской Федерации, имея ввиду право указанных лиц выполнять такие работы при соблюдении в совокупности следующих условий:</p> <ul style="list-style-type: none"> - указанное лицо является членом саморегулируемой организации в области инженерных изысканий, архитектурно-строительного проектирования, строительства, реконструкции, капитального ремонта объектов капитального строительства; - наличие у саморегулируемой организации, членом которой является такое лицо, компенсационного фонда обеспечения договорных обязательств, сформированного в соответствии со статьями 55.4 и 55.16 Градостроительного кодекса Российской Федерации; - совокупный размер обязательств по договорам не превышает предельный размер обязательств, исходя из которого таким лицом был внесен взнос в компенсационный фонд обеспечения договорных обязательств в соответствии с частью 11 или 13 статьи 55.16 Градостроительного кодекса Российской Федерации.

	Исполнитель обязан при выполнении инженерных изысканий применять средства измерений, прошедшие поверку (калибровку) в соответствии с законодательством Российской Федерации
11. Перечень нормативных документов	<ul style="list-style-type: none"> - Градостроительный кодекс Российской Федерации; - Положение о выполнении инженерных изысканий для подготовки проектной документации, строительства, реконструкции объектов капитального строительства, утвержденное постановлением Правительства Российской Федерации от 19 января 2006 года № 20 (в редакции последующих изменений); - Правила выполнения инженерных изысканий, необходимых для подготовки документации по планировке территории, перечень видов инженерных изысканий, необходимых для подготовки документации по планировке территории, утвержденные постановлением Правительства Российской Федерации от 31 марта 2017 года № 402 (в редакции последующих изменений); - Положение о составе и содержании проектов планировки территории, предусматривающих, размещение одного или нескольких линейных объектов, утвержденное постановлением Правительства Российской Федерации от 12 мая 2017 года № 564 (в редакции последующих изменений); - Постановление Правительства Российской Федерации от 22.04.2017 № 485 «О составе материалов и результатов инженерных изысканий, подлежащих размещению в информационных системах обеспечения градостроительной деятельности, федеральной государственной информационной системе территориального планирования, государственном фонде материалов и данных инженерных изысканий, Едином государственном фонде данных о состоянии окружающей среды, ее загрязнении, а также о форме и порядке их представления» (в редакции последующих изменений); - Приказ Минстроя России от 12.05.2017 № 783/пр «Об утверждении требований к формату электронных документов, представляемых для проведения государственной экспертизы проектной документации и (или) результатов инженерных изысканий и проверки достоверности определения сметной стоимости строительства, реконструкции, капитального ремонта объектов капитального строительства»; - СП 47.13330.2016 «Свод правил. Инженерные изыскания для строительства. Основные положения. Актуализированная редакция СНиП 11-02-96», утвержденный и введенный в действие Приказом Минстроя России от 30.12.2016 № 1033/пр; - СП 11-103-97 «Инженерно-гидрометеорологические изыскания для строительства», одобренный Письмом Госстроя РФ от 10.07.1997 № 9-1-1/69; - СП 11-104-97 «Инженерно-геодезические изыскания для строительства», одобренный письмом Госстроя РФ от 14.07.1997 № 9-4-1/116; - СП 11-104-97 «Инженерно-геодезические изыскания для строительства. Часть II. Выполнение съемки подземных коммуникаций при инженерно-геодезических изысканиях для строительства», одобренный письмом Госстроя РФ от 26.09.2000 № 5-11/89; - СП 11-104-97 «Инженерно-геодезические изыскания для строительства. Часть III. Инженерно-гидрографические работы при инженерных изысканиях для строительства», одобренный письмом Госстроя РФ от 17.02.2004 № 9-20/112
12. Виды инженерных	<p>Выполнить инженерные изыскания в составе:</p> <ul style="list-style-type: none"> - инженерно-геодезические изыскания, в том числе инженерно-

изысканий	гидрографические изыскания
13. Содержание работ	<p>1. Программа инженерных изысканий (утверждается Заказчиком и является обязательным приложением к материалам по обоснованию проекта планировки территории).</p> <p>2. Инженерно-геодезические изыскания:</p> <ul style="list-style-type: none"> - цифровой топографический план должен быть представлен объектно-ориентированной моделью в формате программного обеспечения DIGITALS (*.DMF). Система классификации и кодирования, правила цифрового описания, контроль качества пространственной информации определяются в соответствии с классификатором муниципального стандарта, утвержденного решением городского Совета депутатов Калининграда от 30.11.2016 № 375; - на планах отображаются подземные коммуникации с характеристиками в соответствии с Приложением 4 «Инструкции по съемке и составлению планов подземных коммуникаций. ГКИНП-35» М., «Недра», 1978 г. Проводится проверка полноты планов подземных коммуникаций с эксплуатирующими организациями и собственниками коммуникации; - выполнить подеревную съемку и сводную инвентаризационную ведомость зеленых насаждений; - указать места размещения геодезических пунктов, зарегистрированных Управлением Росреестра по Калининградской области, попадающих в границы территорий изысканий; - указать границы смежных землепользователей. <p>Инженерно-гидрографические изыскания:</p> <ul style="list-style-type: none"> - цифровой топографический план должен быть представлен объектно-ориентированной моделью в формате программного обеспечения DIGITALS (*.DMF). Система классификации и кодирования, правила цифрового описания, контроль качества пространственной информации определяются в соответствии с классификатором муниципального стандарта, утвержденного решением городского Совета депутатов Калининграда от 30.11.2016 № 375 с промером глубин реки Старая Преголя не менее чем в 3 поперечных сечениях с составлением плана в масштабе 1:500. <p>Требования и необходимости научного сопровождения:</p> <ul style="list-style-type: none"> - не предъявляются. <p>Требования к составлению прогноза изменения природных условий:</p> <ul style="list-style-type: none"> - не предъявляются. <p>Примечание: инженерно-геологические изыскания, инженерно-экологические изыскания, инженерно-гидрометеорологические изыскания планируется выполнить при разработке проектной и рабочей документации</p>
14. Основные требования к форме представляемых материалов	<p>Материалы и результаты инженерных изысканий оформляются в виде технического отчета о выполнении инженерных изысканий, который должен состоять из текстовой и графической частей, а также приложений к нему текстовой, графической, цифровой и иных формах. Топографические планы и подеревную съемку предоставить в масштабе 1:500.</p> <p>Текстовые и графические материалы на бумажных носителях представляются Техническому заказчику в брошюрованном виде в количестве 3 экземпляров.</p> <p>Электронные версии текстовых и графических материалов представляются на DVD или CD-диске в количестве 4 экземпляров:</p> <ul style="list-style-type: none"> - графические материалы и результаты инженерных изысканий представляются в форме векторной и (или) растровой модели;

	<ul style="list-style-type: none">- информация в текстовой форме представляется в форматах DOC, DOCX, TXT, RTF, XLS, XLSX или ODF;- информация в растровой модели представляется в форматах TIFF, JPEG и PDF;- информация в векторной модели представляется в обменных форматах GML и SHP либо MIF/MID, DWG и SXF (совместно с файлами описания RSC). <p>Представляемые пространственные данные должны иметь привязку к системе координат.</p> <p>Диск должен быть защищен от записи, не иметь дефектов записывающей поверхности.</p> <p>На лицевой стороне диска наносится маркировка с указанием:</p> <ul style="list-style-type: none">- наименования объекта;- обозначение проекта по классификации исполнителя;- наименование исполнителя;- номер диска в комплекте ведомости электронной версии;- дата записи формата на диск. <p>В корневом каталоге диска должен находиться текстовый файл содержания. Состав и содержание диска должно точно соответствовать комплекту бумажной документации.</p> <p>Материалы в электронном виде оформить в соответствии с требованиями приказа Минстроя России от 12.05.2017 № 783/пр «Об утверждении требований к формату электронных документов, представляемых для проведения государственной экспертизы проектной документации и (или) результатов инженерных изысканий и проверки достоверности определения сметной стоимости строительства, реконструкции, капитального ремонта объектов капитального строительства».</p> <p>Предусмотреть выдачу промежуточных материалов изысканий</p> <p>При наличии выполненных изысканий прошлых лет использовать имеющиеся материалы.</p> <p>Обеспечить сопровождение материалов изысканий при прохождении Госэкспертизы инженерных изысканий.</p> <p>Итоговая информация, передаваемая на носителе, должна содержать каталог ресурсов, изложенный в доступной форме и описывающий структуру и назначение всех файлов, и не должна включать дубликаты и промежуточные варианты файлов.</p> <p>Итоговая информация - 3 экземпляра документации на бумажном носителе и 1 экземпляр в электронном виде - подлежит передаче в муниципальное казенное предприятие «Управление капитального строительства» администрации городского округа «Город Калининград»</p> <p>Последовательность и сроки выполнения работ определяются графиком выполнения работ</p>
--	---