



**АГЕНТСТВО ПО АРХИТЕКТУРЕ,
ГРАДОСТРОЕНИЮ И ПЕРСПЕКТИВНОМУ РАЗВИТИЮ
КАЛИНИНГРАДСКОЙ ОБЛАСТИ**

П Р И К А З

от 30 сентября 2019 года № 346
Калининград

**О подготовке проекта внесения изменений в документацию
по планировке территории, утвержденную постановлением Правительства
Калининградской области от 02 апреля 2018 года № 158**

На основании обращения Общества с ограниченной ответственностью «Десятая концессионная компания», по поручению Губернатора Калининградской области А.А. Алиханова от 19 августа 2018 года № 10040-1/15, в соответствии со статьями 41 - 43, 45 Градостроительного кодекса Российской Федерации, Законом Калининградской области от 05 июля 2017 года № 89 «О градостроительной деятельности на территории Калининградской области», Концессионным соглашением в отношении проекта «11 очередь строительства Кольцевого маршрута в районе Приморской рекреационной зоны – «Мостовой переход через Калининградский залив с подходами (от пос. Космодемьянского до пос. Шоссейное)» от 07 июня 2019 года п р и к а з ы в а ю:

1. Подготовить проект внесения изменений в проект планировки территории с проектом межевания в его составе, предусматривающий размещение линейного объекта регионального значения «11 очередь строительства Кольцевого маршрута в районе Приморской рекреационной зоны – «Мостовой переход через Калининградский залив с подходами (от пос. Космодемьянского до пос. Шоссейное)» в границах муниципальных образований «Городской округ «Город Калининград», «Гурьевский городской округ» Калининградской области», утвержденный постановлением Правительства Калининградской области от 02 апреля 2018 года № 158, с устройством временных съездов в целях примыкания к существующим автодорогам (далее – проект внесения изменений в документацию по планировке территории), в соответствии со схемой границ территории, в отношении которой осуществляется подготовка проекта внесения изменений в документацию по планировке территории, согласно приложению.

2. Утвердить прилагаемое задание на выполнение инженерных изысканий, необходимых для подготовки проекта внесения изменений в документацию по планировке территории.

3. Определить ООО «Десятая концессионная компания» заказчиком по подготовке проекта внесения изменений в документацию по планировке территории.

4. ООО «Десятая концессионная компания»:

1) обеспечить подготовку проекта внесения изменений в документацию по планировке территории на основании документов территориального планирования, правил землепользования и застройки, лесохозяйственного регламента, положения об особо охраняемой природной территории в соответствии с программами комплексного развития, нормативами градостроительного проектирования, комплексными схемами организации дорожного движения, требованиями по обеспечению эффективности организации дорожного движения, указанными в части 1 статьи 11 Федерального закона «Об организации дорожного движения в Российской Федерации и о внесении изменений в отдельные законодательные акты Российской Федерации», требованиями технических регламентов, сводов правил с учетом материалов и результатов инженерных изысканий, границ территорий объектов культурного наследия, включенных в единый государственный реестр объектов культурного наследия (памятников истории и культуры) народов Российской Федерации, границ территорий выявленных объектов культурного наследия, границ зон с особыми условиями использования территорий;

2) представить в Агентство по архитектуре, градостроению и перспективному развитию Калининградской области подготовленный в установленном законодательством Российской Федерации порядке проект внесения изменений в документацию по планировке территории.

5. Отделу документации по планировке территории Агентства по архитектуре, градостроению и перспективному развитию Калининградской области (И.А. Марковой):

1) разработать и направить заказчику задание на подготовку проекта внесения изменений в документацию по планировке территории в течение 14 рабочих дней со дня подписания настоящего приказа;

2) направить настоящий приказ в администрации муниципальных образований Калининградской области «Городской округ «Город Калининград» и «Гурьевский городской округ» для размещения на официальном сайте муниципального образования в сети «Интернет»;

3) осуществить проверку проекта внесения изменений в документацию по планировке территории на соответствие требованиям, установленным частью 10 статьи 45 Градостроительного кодекса Российской Федерации и заданием на подготовку проекта внесения изменений в документацию по планировке территории.

6. Настоящий приказ вступает в силу со дня его подписания и подлежит официальному опубликованию.

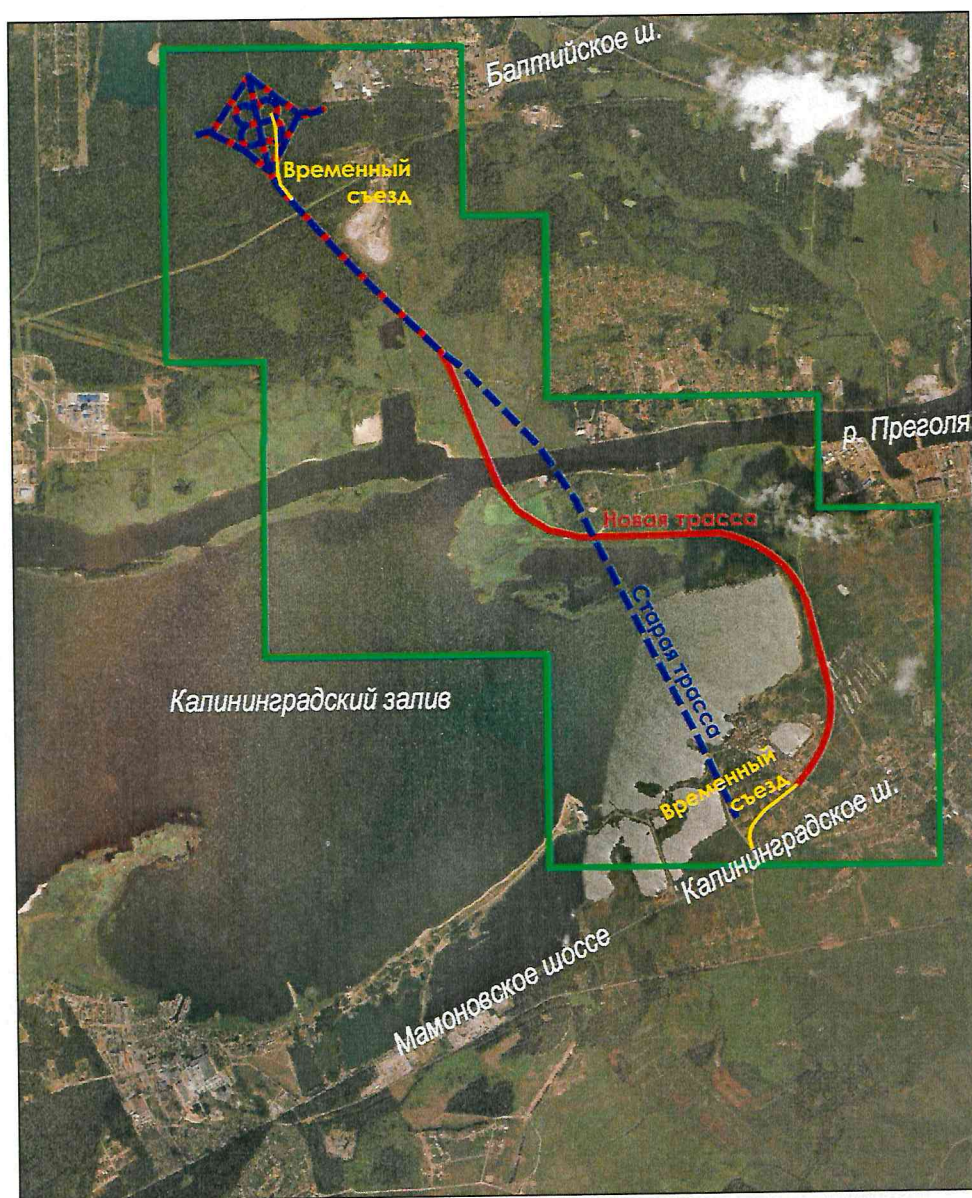
Руководитель (директор)



Н. В. Васюкова

ПРИЛОЖЕНИЕ
к приказу Агентства по архитектуре,
градостроению и перспективному
развитию Калининградской области
от « 30 » сентября 2019 г. № 346

СХЕМА
границ территории, в отношении к которой осуществляется
подготовка проекта внесения изменений в документацию
по планировке территории



Руководитель (директор)

Н. В. Васюкова

УТВЕРЖДЕНО
приказом Агентства по архитектуре,
градостроению и перспективному
развитию Калининградской области
от 30 сентября 2019 г. № 346

ТЕХНИЧЕСКОЕ ЗАДАНИЕ

**на выполнение инженерных изысканий, необходимых для подготовки проекта
внесения изменений в документацию по планировке территории**

1	Заказчик (инициатор)	Общество с ограниченной ответственностью «Десятая концессионная компания»
2	Исполнитель	Определяется по результатам рассмотрения технико-коммерческих предложений
3	Описание проектируемой территории	Проектируемый линейный объект <i>«11 очередь строительства кольцевого маршрута в районе Приморской рекреационной зоны - «Мостовой переход через Калининградский залив с подходами (от пос. Космодемьянского до пос. Шоссейное)»</i> (далее – линейный объект) планируется на территориях Гурьевского городского округа и городского округа «Город Калининград» Калининградской области через Калининградский залив с подходами от пос. Космодемьянского до пос. Шоссейное. Начало трассы: км 11+950 автомобильной дороги А193 Калининград-Балтийск; конец трассы: автомобильная дорога «Калининград-Мамоново», 10 очередь в поселке Шоссейном
4	Сведения об объекте инженерных изысканий	<p>Проектируемый линейный объект включает в себя:</p> <p><i>1) Автомобильная дорога:</i></p> <ul style="list-style-type: none"> - категория – ИБ; - количество полос движения – 4 полосы движения; - ширина полосы движения – 3,75 м; - строительная длина – 7,7 км (уточняется проектом); - ширина проезжей части – 2*7,5 м; - ширина разделительной полосы – 5 м; - ширина полосы безопасности – по 2,5м с каждой стороны - ширина обочин – по 1,25 м с каждой стороны; - ширина земляного полотна – 27,5 м; - тип дорожной одежды – капитальный; - расчетная скорость движения – 120 км/час; - нормативная нагрузка на дорожную одежду – 115 кН; - количество транспортных развязок в двух уровнях – 1 шт. (уточняется проектом); - внеклассный мост через р. Преголя – 2,85 км (уточняется проектом); <p><i>2) Путепроводы:</i></p> <ul style="list-style-type: none"> - путепроводы – не менее 3 шт. (уточняется проектом), включая: <ul style="list-style-type: none"> • путепровод над проектируемой автодорогой на транспортной развязке с а/д А-193 «Калининград-Балтийск»; • путепровод над проектируемой автодорогой на а/д местного значения (IV категория); • путепровод по проектируемой автодороге над

		автомобильной дорогой местного значения в населенном пункте Шоссейное (V категория). - пункты взимания платы – 1 шт.
5	Вид разрабатываемой документации по планировке территории	Проект планировки территории с проектом межевания в его составе (далее – документация по планировке территории)
6	Цель разработки документации по планировке территории	Проектирование линейного объекта
7	Основание для проведения работ	- Постановление Правительства Калининградской области от 03.06.2019 № 379 «О заключении концессионного соглашения в отношении проекта «11 очередь строительства кольцевого маршрута в районе Приморской рекреационной зоны – «Мостовой переход через Калининградский залив с подходами (от пос. Космодемьянского до пос. Шоссейное)» без проведения конкурса; - Федеральный закон от 21.07.2005 № 115-ФЗ «О концессионных соглашениях»; - Постановление Правительства Калининградской области от 17.02.2014 № 65 «О государственной программе Калининградской области «Развитие транспортной системы»
8	Задачи выполнения инженерных изысканий, необходимых для подготовки документации по планировке территории	Выполнение инженерных изысканий осуществляется для решения следующих задач: а) оценка природных условий территории, в отношении которой осуществляется подготовка документации по планировке территории, и факторов техногенного воздействия на окружающую среду, прогнозирование их изменения в целях обеспечения рационального и безопасного использования указанной территории; б) определение границ зон планируемого размещения объектов капитального строительства, уточнение их предельных параметров; в) обоснование проведения мероприятий по организации поверхностного стока вод, частичному или полному осушению территории и других подобных мероприятий и по инженерной защите и благоустройству территории.
9	Требования к исполнителю	При заключении договора на выполнение инженерных изысканий необходимо строго руководствоваться положениями статьи 55.8 Градостроительного кодекса РФ, имея ввиду право указанных лиц выполнять такие работы при соблюдении в совокупности следующих условий: - указанное лицо является членом саморегулируемой организации в области инженерных изысканий, архитектурно-строительного проектирования, строительства, реконструкции, капитального ремонта объектов капитального строительства; - наличие у саморегулируемой организации, членом которой является такое лицо, компенсационного фонда обеспечения договорных обязательств, сформированного в соответствии со статьями 55.4 и 55.16 Градостроительного кодекса РФ; - совокупный размер обязательств по договорам не превышает предельный размер обязательств, исходя из которого таким лицом был внесен взнос в компенсационный фонд обеспечения договорных обязательств в соответствии частью 11 или 13

		<p>статьи 55.16 Градостроительного кодекса РФ. <i>Исполнитель обязан при выполнении инженерных изысканий применять средства измерений, прошедшие в соответствии с законодательством РФ поверку (калибровку)</i></p>
10	Перечень нормативных документов	<p>Градостроительный кодекс РФ; Положение о выполнении инженерных изысканий для подготовки проектной документации, строительства, реконструкции объектов капитального строительства, утвержденное постановлением Правительства РФ от 19.01.2006 № 20; Правила выполнения инженерных изысканий, необходимых для подготовки документации по планировке территории, перечень видов инженерных изысканий, необходимых для подготовки документации по планировке территории, утвержденные постановлением Правительства РФ от 31.03.2017 № 402; Постановление Правительства РФ от 22.04.2017 № 485 «О составе материалов и результатов инженерных изысканий, подлежащих размещению в информационных системах обеспечения градостроительной деятельности, федеральной государственной информационной системе территориального планирования, государственном фонде материалов и данных инженерных изысканий, Едином государственном фонде данных о состоянии окружающей среды, ее загрязнении, а также о форме и порядке их представления»; Приказ Минстроя России от 12.05.2017 № 783/пр «Об утверждении требований к формату электронных документов, представляемых для проведения государственной экспертизы проектной документации и (или) результатов инженерных изысканий и проверки достоверности определения сметной стоимости строительства, реконструкции, капитального ремонта объектов капитального строительства», зарегистрированный в Минюсте России 25.08.2017 № 47947; Федеральный закон от 10.01.2002 № 7-ФЗ «Об охране окружающей среды», принятый Государственной Думой 20.12.2001; СП 47.13330.2016 «Свод правил. Инженерные изыскания для строительства. Основные положения. Актуализированная редакция СНиП 11-02-96", утвержденный и введенный в действие Приказом Минстроя России от 30.12.2016 № 1033/пр; СП 11-103-97 «Инженерно-гидрометеорологические изыскания для строительства», одобренный Письмом Госстроя РФ от 10.07.1997 № 9-1-1/69; СП 11-102-97 «Инженерно-экологические изыскания для строительства», одобренный Письмом Госстроя РФ от 10.07.1997 № 9-1-1/69; СП 11-105-97 «Инженерно-геологические изыскания для строительства. Часть I. Общие правила производства работ», одобренный Письмом Госстроя РФ от 14.07.1997 № 9-4-1/116; СП 11-105-97 «Инженерно-геологические изыскания для строительства. Часть II. Правила производства работ в</p>

		<p>районах развития опасных геологических и инженерно-геологических процессов», одобренный Письмом Госстроя РФ от 25.09.2000 № 5-11/88;</p> <p>СП 11-105-97 «Инженерно-геологические изыскания для строительства. Часть III. Правила производства работ в районах распространения специфических грунтов», одобренный Письмом Госстроя РФ от 25.09.2000 № 5-11/87;</p> <p>СП 11-105-97 «Инженерно-геологические изыскания для строительства. Часть VI. Правила производства геофизических исследований», одобренный письмом Госстроя РФ от 17.02.2004 № 9-20/112;</p> <p>СП 11-105-97 «Инженерно-геологические изыскания для строительства. Часть V. Правила производства работ в районах с особыми природно-техногенными условиями», одобренный письмом Госстроя РФ от 08.08.2003 № ЛБ-95;</p> <p>СП 11-104-97 «Инженерно-геодезические изыскания для строительства», одобренный письмом Госстроя РФ от 14.07.1997 № 9-4-1/116;</p> <p>СП 11-104-97 «Инженерно-геодезические изыскания для строительства. Часть II. Выполнение съемки подземных коммуникаций при инженерно-геодезических изысканиях для строительства», одобренный письмом Госстроя РФ от 26.09.2000 № 5-11/89;</p> <p>СП 33-101-2003 «Определение основных расчетных гидрологических характеристик», одобренный Постановлением Госстроя РФ от 26.12.2003 № 218;</p> <p>СП 11-104-97 «Инженерно-геодезические изыскания для строительства. Часть III. Инженерно-гидрографические работы при инженерных изысканиях для строительства», одобренный письмом Госстроя РФ от 17.02.2004 № 9-20/112;</p> <p>СП 47.13330.2012 «Инженерные изыскания для строительства. Основные положения». Актуализированная редакция СНиП 11-02-96», утвержденный Приказом Госстроя России от 10.12.2012 № 83/ГС;</p> <p>ГОСТ 20522-2012 «Межгосударственный стандарт. Грунты. Методы статистической обработки результатов испытаний», введенный в действие Приказом Росстандарта от 29.10.2012 № 597-ст.</p>
11	Виды инженерных изысканий	<p>Выполнить инженерные изыскания в составе:</p> <ul style="list-style-type: none"> - инженерно-геодезические изыскания; - инженерно-геологические изыскания; - инженерно-гидрометеорологические изыскания; - инженерно-экологические изыскания.
I. Инженерно-геодезические изыскания		
12	Основные требования к выполнению работ	<p>Разработать и согласовать с заказчиком Программу изысканий, в которой привести обоснование всех видов и объемов работ.</p> <p>Получить в установленном порядке в Росреестре по Калининградской области данные Государственной Геодезической Сети (ГГС).</p> <p>Выполнить сбор и анализ материалов ранее выполненных геодезических работ (топографических съемок) на заданную территорию.</p> <p>Выполнить плано-высотное обоснование (создание опорной геодезической сети) на участке производства работ</p>

с применением спутниковых технологий с привязкой к пунктам ГГС. Знаки и репера высотных отметок сдать заказчику по акту.

Выполнить инженерно-геодезическую съемку М 1:1000 в пределах незастроенной территории и М 1:500 на ИССО и в пределах застроенных территорий с высотой сечения рельефа 0,5 м:

- ширина инженерно-топографической съёмки: в местах отсутствия застройки вправо-влево по 50 м от оси основного направления. Необходимость изменения ширины инженерно-топографической съёмки в любом случае согласовать с заказчиком;
- пересечений и примыканий в М 1:500 с определением типа покрытия, наименования направления по 100 м в стороны. В местах пересечений и примыканий по пересекаемой дороге выполнить съемку полных поперечников (по верху земполотна) существующей дороги через 20 м (при изысканиях выяснить расстояние до ближайшего объекта, его наименование);
- произвести съемку сложных мест (водопрпускные трубы, понижения и т.п.). Определить отметки верха и низа трубы, оголовков на входе и выходе, определить материал существующих конструкций, составить карточки труб. Визуально с проведением фотодокументации определить наличие и конструкцию оголовков, состояние и заиленность трубы. Визуально, с проведением фотодокументации, определить наличие, материал, размеры и состояние укрепления на входе и выходе;
- произвести съёмку всех подземных коммуникаций с использованием трубокабелеискателя;
- выявить подземные и надземные, существующие и строящиеся инженерные коммуникации на участке строительства автодороги и транспортных развязок и нанести их на инженерно-топографические планы и профили. Выполнить обследование колодцев (камер) в объеме достаточном для сведений о размерах камер, положении горловин и всех высотных отметках;
- составить соответствующие ведомости по выявленным коммуникациям с указанием их характеристик, глубины укладки и владельцев, наименование линии и т.д.;
- подтвердить правильность нанесения всех инженерных коммуникаций согласовательными подписями на топографических планах ответственных представителей их владельцев и печатями в том числе глубины заложения всех подземных коммуникаций и правильности наименования объектов по документам правообладателей. Зафиксировать почтовые адреса и телефоны всех правообладателей коммуникаций (с приложением учётных карточек организаций). Составить ведомость пересечений подземных коммуникаций с указанием их характеристик и владельцев;
- на топографических планах показать контур лесополос, при этом необходимо отразить следующую информацию: породу деревьев, диаметр, высоту, расстояние между деревьями в ряду, количество рядов;
- зафиксировать наличие ограждений, снегозащитных и

шумозащитных экранов, технических средств организации дорожного движения, бортового камня и элементов благоустройства с формированием соответствующих ведомостей;

- определить отметки дна русел с учетом промеров вверх по тальвегу на 50 м и вниз на расстояние до 100 м (по возможности до точки перепада, определяющей направление стока в низовую сторону в случае застоя воды);
- выполнить съёмку всех пересекаемых воздушных линий электропередач (ЛЭП) и связи (ЛС) по пересекаемому пролёту. Указать отметки земли, верхнего и нижнего провода на каждой опоре, а в пересекаемом пролёте отметку (габарит) нижнего провода над дорогой;
- составить необходимые ведомости с указанием конструкций опор, изоляторов, характеристик проводов;
- зафиксировать наличие ограждений, снегозащитных и шумозащитных экранов, технических средств организации дорожного движения, бортового камня и элементов благоустройства с формированием соответствующих ведомостей;
- составить ведомости водопропускных труб и мостовых сооружений на пересекаемых автодорогах и в пределах транспортных развязок;
- произвести съёмку всех домовладений, строений, садовых участков, попадающих в полосу отвода с привязкой красных линий застройки и положений входов и въездов в домовладения. Нанести полученные данные на планы и профили. Нанести на план кадастровые границы земельных участков с указанием их кадастровых номеров;
- составить продольные профили тальвегов оврагов (балок) и пониженных мест, пересекаемых трассой в границах съёмки. Масштаб согласовать с Генеральным проектировщиком при производстве работ;
- произвести съёмку в масштабе 1:500 сечение рельефа 0,5 м участков расположения мостовых переходов через водотоки, эстакад и путепроводных переходов через проектируемую автодорогу. Съёмку выполнить в границах и в масштабе, приведенных на схеме выполнения геодезической съёмки. В процессе производства инженерно-геодезических работ площади съёмки мостовых переходов согласовываются с заказчиком;
- выполнить плано-высотную привязку буровых скважин;
- по результатам топосъёмки сформировать ЦММ и передать в границе съёмки в формате .dxf в виде 3D граней, при этом: поверхность должна быть выполнена в 3Dface треугольниках (слой G);

структурные линии (3d polyline) должны быть разложены по следующим слоям: L0 - рельеф; L1 - подошва, внешняя бровка кювета; L3 - бровка; L4 - кромка; L5 - существующая ось;

точки, которые не участвуют в построении рельефа, должны быть ситуационными (в том числе опоры дорожных знаков, колодцы, опоры освещения и т.д.).

Содержание инженерно-топографических планов должно

соответствовать требованиям, обозначенным в СП 11-104-97 (приложение Д), СП 47.13330.2012, и других нормативных документов.

Сделать панорамные фотоснимки (общий вид) мест размещения транспортных развязок, эстакад, мостовых сооружений, сложных мест по трассе, мест пересечений с железными и автомобильными дорогами и основными инженерными коммуникациями.

При обнаружении в процессе выполнения строительномонтажных работ неучтенных в инженерно-техническом отчете инженерных коммуникаций исполнитель за свой счет, в рамках данного договора, без заключения дополнительного соглашения выполняет работы по корректировке отчета, нанесению данных коммуникаций на топографический план и согласованию правильности нанесения с владельцами.

Привлечение субподрядных организаций к проведению работ проводить только по согласованию с Генеральным проектировщиком.

На картах (схемах) обозначить информацию, предоставляемую Генеральным проектировщиком, о состоянии соответствующей территории, возможных направлениях ее развития и об ограничениях ее использования:

- границы земель лесного фонда, границы земель особо охраняемых природных территорий, границы земель обороны и безопасности, а также, планируемые границы таких земель (при их наличии);
- границы собственников, землепользователей, на основании сведений государственного кадастрового учета и сведения о правообладателях данных земельных участков;
- границы территории объектов культурного наследия;
- границы зон с особыми условиями использования территорий;
- границы территорий, подверженных риску возникновения чрезвычайных ситуаций природного и техногенного характера и воздействия их последствий;
- границы земельных участков, которые предоставлены для размещения объектов капитального строительства или на которых размещены объекты капитального строительства, а также границы зон планируемого размещения объектов капитального строительства. По проектным осям трассы, съездов и примыканий дороги создать продольный профиль, масштаб предоставляемых материалов согласовать дополнительно.

Предусмотреть выдачу промежуточных материалов инженерно-геодезических изысканий.

В рамках данного Задания к Договору без дополнительной оплаты в сроки, отведенные календарным графиком на выполнение инженерно-геодезических изысканий, исполнитель предоставляет материалы для создания электронной трехмерной модели объекта. Дополнительные требования к созданию электронной трехмерной модели будут направлены исполнителю после их согласования с заказчиком

II. Инженерно-геологические изыскания

13	Основные требования к выполнению работ	<p>Выполнить бурение скважин с отбором:</p> <ul style="list-style-type: none"> - монолитов для проведения испытаний по полному комплексу физико-механических свойств грунтов; - проб грунтовых вод. <p>Количество и глубины скважин уточнить при производстве работ.</p> <p><u>Обеспечить выдачу следующих данных:</u></p> <ul style="list-style-type: none"> - таблица нормативных и расчетных характеристик грунтов; <p>Наличие не менее 6 проб по каждому выделяемому ИГЭ по физмех свойствам;</p> <ul style="list-style-type: none"> - статическое зондирование проводить до максимальных усилий; - проходку скважин производить согласно требованиям нормативных актов с отбором монолитов и проб нарушенного сложения; - глубину скважин определять с учетом Технического Задания, требований нормативных документов и конкретной инженерно-геологической обстановки; - при вскрытии на забое скважины слабых не несущих грунтов проходку продолжать до вскрытия и опробования грунтов, которые могут быть рекомендованы в качестве основания для фундамента; - предусмотреть фотодокументацию керна пройденных скважин. <p>При производстве работ и составлении отчета учитываются прочностные характеристики грунтов, полученные в результате лабораторных исследований.</p> <p>В начале каждого разрабатываемого раздела документации следует представлять Перечень основных нормативных документов, которыми руководствовались при его разработке.</p> <p>На основании выполненных полевых и камеральных работ составить отчет об изысканиях согласно установленной нормативными документами форме с обязательным указанием инженерно-геологических разрезов.</p>
----	-----------------------------------------------	-----------------------------------------------------------------------------------------------------------------------------------------------------------------------------------------------------------------------------------------------------------------------------------------------------------------------------------------------------------------------------------------------------------------------------------------------------------------------------------------------------------------------------------------------------------------------------------------------------------------------------------------------------------------------------------------------------------------------------------------------------------------------------------------------------------------------------------------------------------------------------------------------------------------------------------------------------------------------------------------------------------------------------------------------------------------------------------------------------------------------------------------------------------------------------------------------------------------------------------------------------------------------------------------------------------------------------------------------------------------------------------------------------------------------------------------------------------------------------------------------------------------------------------------------------------------------------------------------------------------------------------------------------------------------------------------------------------------------------------------------------------------------

III. Инженерно-гидрометеорологические изыскания

14	Основные требования к выполнению работ	<p>Выполнить следующие камеральные работы:</p> <ul style="list-style-type: none"> - составление климатической записки по выбранной метеостанции; - графическое вычерчивание плана водосборного бассейна от истока до створа проектируемой трассы; - сбор многолетних данных о режиме водотоков по ближайшим гидропостам (подбор рек-аналогов); - определение максимального расхода весеннего половодья, дождевых паводков и уровней воды 1%, 2%, 3%, 5%, 10% ВП по СП 33-101-2003; - выполнение морфометрических расчетов и построения графиков зависимости расходов воды, площади сечения и скорости потока от уровня воды
----	-----------------------------------------------	--------------------------------------------------------------------------------------------------------------------------------------------------------------------------------------------------------------------------------------------------------------------------------------------------------------------------------------------------------------------------------------------------------------------------------------------------------------------------------------------------------------------------------------------------------------------------------------------------------------------------------------------------------------------------------

IV. Инженерно-экологические изыскания

15	Основные требования к выполнению работ	<p>Инженерно-экологические изыскания для проектной документации выполнить в объеме, достаточном для получения положительного заключения государственной экспертизы.</p>
----	-----------------------------------------------	-------------------------------------------------------------------------------------------------------------------------------------------------------------------------

		<p>Материалы инженерно-экологических изысканий для обоснования проектной документации должны содержать:</p> <ul style="list-style-type: none"> - оценку состояния компонентов природной среды до начала строительства объекта, фоновые характеристики загрязнения; - оценку состояния экосистем, их устойчивости к воздействиям и способности к восстановлению; - уточнение границ зоны воздействия по основным компонентам природных условий, чувствительным к предполагаемым воздействиям; - прогноз возможных изменений природной среды в зоне влияния объекта при его строительстве и эксплуатации; - рекомендации по организации природоохранных мероприятий, а также по восстановлению и оздоровлению природной среды. <p>Провести необходимые исследования. Инженерно-экологические изыскания выполнить в соответствии с №7-ФЗ от 10.01.2002, СП 47.13330.2016, СП 11-102-97 и другими нормативными документами</p>
16	Общие требования к выполнению инженерных изысканий	<p>Инженерные изыскания выполнить в соответствии с требованиями действующего законодательства РФ, Градостроительного кодекса РФ, нормативных документов, указанных в п. 9 настоящего Задания, и иных действующих нормативных документов, а также в соответствии с дополнительными требованиями к производству изысканий, предусмотренными настоящим Заданием.</p> <p>Материалы и результаты инженерных изысканий оформляются в виде технического отчета о выполнении инженерных изысканий, который должен состоять из текстовой и графической частей, а также приложений к нему в текстовой, графической, цифровой и иных формах</p>
17	Требование составления и представления в составе документации программы инженерных изысканий	<p>Исполнителем на основании настоящего Задания разрабатывается программа инженерных изысканий, которая утверждается заказчиком (инициатором) подготовки документации по планировке территории и является обязательным приложением к материалам по обоснованию проекта планировки территории</p>
18	Основные требования к форме представляемых материалов	<p>Текстовые и графические материалы на бумажных носителях представляются заказчику в брошюрованном виде в количестве 3 экземпляров.</p> <p>Электронные версии текстовых и графических материалов представляются заказчику на DVD- или CD-диске в количестве 3 экземпляров:</p> <ul style="list-style-type: none"> - графические материалы и результаты инженерных изысканий представляются в форме векторной и (или) растровой модели; - информация в текстовой форме представляется в форматах: DOC, DOCX, TXT, RTF, XLS, XLSX и ODF; - информация в растровой модели представляется в форматах TIFF, JPEG и PDF; - информация в векторной модели представляется в обменных форматах GML и SHP либо MIF/ MID, DWG и SXF (совместно с файлами описания RSC). <p>Представляемые пространственные данные должны иметь</p>

		<p>привязку к системе координат.</p> <p>Диск должен быть защищен от записи, не иметь дефектов записываемой поверхности.</p> <p>На лицевой стороне диска наносится маркировка с указанием:</p> <ul style="list-style-type: none">- наименование проекта;- обозначение проекта по классификации исполнителя;- наименование исполнителя;- номер диска в комплекте ведомости электронной версии;- дата записи информации на диск. <p>В корневом каталоге диска должен находиться текстовый файл содержания.</p> <p>Состав и содержание диска должно точно соответствовать комплекту бумажной документации.</p> <p>Каждый физический раздел комплекта (том, книга, альбом чертежей и т.п.) должен быть представлен в отдельном каталоге диска файлом (группой файлов) электронного документа.</p> <p>Название каталога должно соответствовать названию раздела.</p> <p>Электронную версию отчетных материалов предоставить в формате электронной книги PDF, полностью соответствующей по своему содержанию бумажному оригиналу.</p> <p>Итоговая информация, передаваемая на носители, не должна включать дубликаты и промежуточные варианты файлов.</p> <p>1 экземпляр материалов и результаты инженерных изысканий в виде технического отчета о выполнении инженерных изысканий представить в Агентство по архитектуре, градостроению и перспективному развитию Калининградской области в составе раздела «Материалы по обоснованию проекта планировки территории. Пояснительная записка», с обязательным приложением:</p> <ul style="list-style-type: none">а) программы инженерных изысканий;б) исходных данных, используемых при подготовке проекта планировки территории
--	--	---------------------------------------------------------------------------------------------------------------------------------------------------------------------------------------------------------------------------------------------------------------------------------------------------------------------------------------------------------------------------------------------------------------------------------------------------------------------------------------------------------------------------------------------------------------------------------------------------------------------------------------------------------------------------------------------------------------------------------------------------------------------------------------------------------------------------------------------------------------------------------------------------------------------------------------------------------------------------------------------------------------------------------------------------------------------------------------------------------------------------------------------------------------------------------------------------------------------------------------------------------------------------------------------------------------------------------------------------------------------------------------------------------------------------------------------------------------------------------------------------------------------------------------------------------------------------------------------------------------------------------------------------------------------------------------------------------------------------------------------------