



**АГЕНТСТВО ПО АРХИТЕКТУРЕ,
ГРАДОСТРОЕНИЮ И ПЕРСПЕКТИВНОМУ РАЗВИТИЮ
КАЛИНИНГРАДСКОЙ ОБЛАСТИ**

П Р И К А З

от 27 августа 2019 года № 302
Калининград

О подготовке проекта планировки территории с проектом межевания в его составе, предусматривающего размещение линейных объектов местного значения в составе объекта «Газификация пос. Кострово, пос. Логвиново Зеленоградского городского округа» в границах муниципальных образований Калининградской области «Зеленоградский городской округ» и «Балтийский городской округ»

На основании обращения главы администрации муниципального образования «Зеленоградский городской округ» С.А. Кошевого, по поручению Губернатора Калининградской области А.А. Алиханова от 06 августа 2019 года № 9535-1/17, в соответствии со статьями 41-43, 45, 46 Градостроительного кодекса Российской Федерации, Законом Калининградской области от 30 ноября 2016 года № 19 «О перераспределении полномочий в области градостроительной деятельности между органами государственной власти Калининградской области и органами местного самоуправления муниципальных образований Калининградской области», Законом Калининградской области от 05 июля 2017 года № 89 «О градостроительной деятельности на территории Калининградской области» и порядком подготовки документации по планировке территории применительно к территории муниципальных образований Калининградской области, утвержденным постановлением Правительства Калининградской области от 13 декабря 2017 года № 667, п р и к а з ы в а ю:

1. Подготовить проект планировки территории с проектом межевания в его составе, предусматривающий размещение линейных объектов местного значения в составе объекта «Газификация пос. Кострово, пос. Логвиново Зеленоградского городского округа» в границах муниципальных образований Калининградской области «Зеленоградский городской округ» и «Балтийский городской округ» (далее – документация по планировке территории), в соответствии со схемой границ территории, в отношении которой осуществляется подготовка документации по планировке территории, согласно приложению.

2. Утвердить прилагаемое задание на выполнение инженерных изысканий, необходимых для подготовки документации по планировке территории.

3. Определить администрацию муниципального образования «Зеленоградский городской округ» Калининградской области заказчиком по подготовке документации по планировке территории.

4. Администрации муниципального образования «Зеленоградский городской округ» Калининградской области (С.А. Кошевому):

1) обеспечить подготовку документации по планировке территории на основании документов территориального планирования, правил землепользования и застройки, лесохозяйственного регламента, положения об особо охраняемой природной территории в соответствии с программами комплексного развития, нормативами градостроительного проектирования, комплексными схемами организации дорожного движения, требованиями по обеспечению эффективности организации дорожного движения, указанными в части 1 статьи 11 Федерального закона «Об организации дорожного движения в Российской Федерации и о внесении изменений в отдельные законодательные акты Российской Федерации», требованиями технических регламентов, сводов правил с учетом материалов и результатов инженерных изысканий, границ территорий объектов культурного наследия, включенных в единый государственный реестр объектов культурного наследия (памятников истории и культуры) народов Российской Федерации, границ территорий выявленных объектов культурного наследия, границ зон с особыми условиями использования территорий;

2) представить в Агентство по архитектуре, градостроению и перспективному развитию Калининградской области подготовленную в установленном законодательством Российской Федерации порядке документацию по планировке территории.

5. Отделу документации по планировке территории Агентства по архитектуре, градостроению и перспективному развитию Калининградской области (И.А. Марковой):

1) разработать и направить заказчику задание на подготовку документации по планировке территории в течение 14 рабочих дней со дня подписания настоящего приказа;

2) направить настоящий приказ в администрации муниципальных образований Калининградской области «Зеленоградский городской округ» и «Балтийский городской округ» для размещения на официальном сайте муниципального образования в сети «Интернет»;

3) осуществить проверку документации по планировке территории на соответствие требованиям, установленным частью 10 статьи 45 Градостроительного кодекса Российской Федерации и заданием на подготовку документации по планировке территории;

4) направить заключение по документации по планировке территории в администрации муниципальных образований Калининградской области «Зеленоградский городской округ» и «Балтийский городской округ» для организации и проведения публичных слушаний.

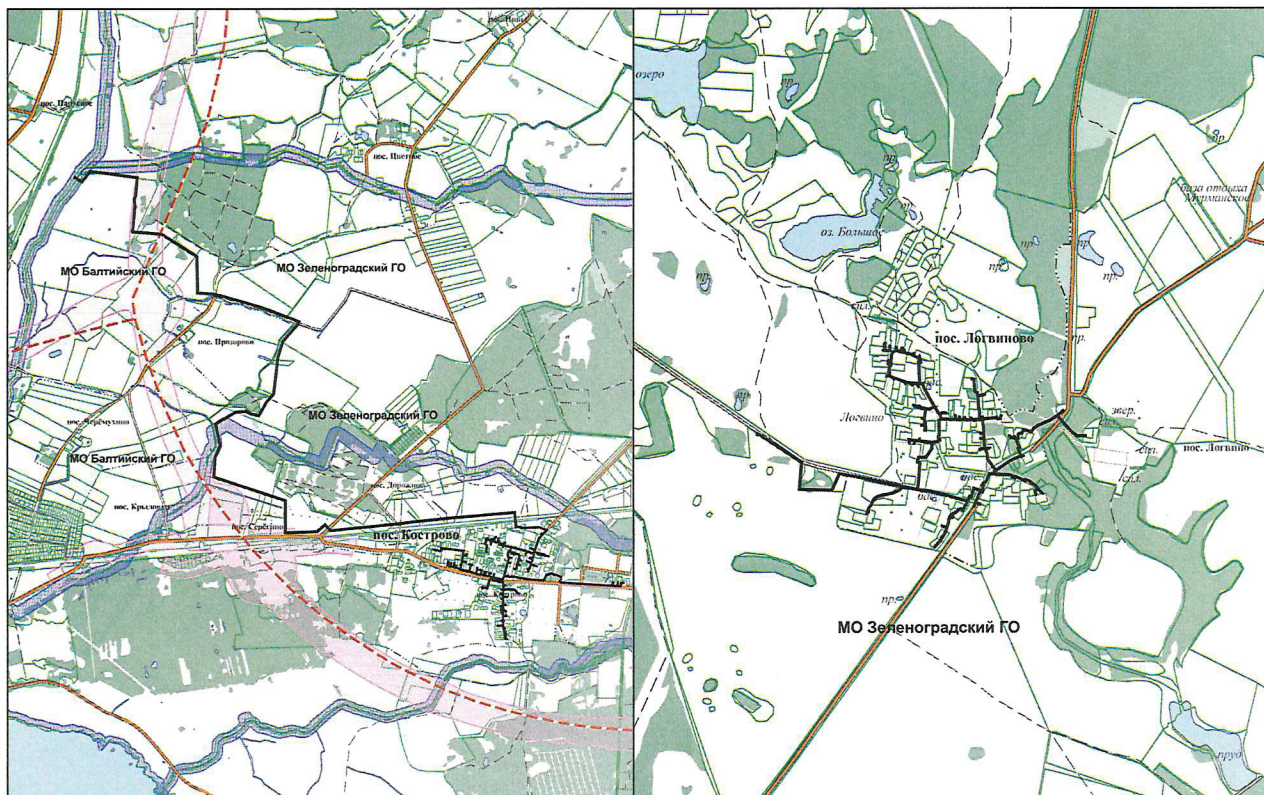
6. Настоящий приказ вступает в силу со дня его подписания и подлежит официальному опубликованию.

Руководитель (директор)

Н. В. Васюкова

ПРИЛОЖЕНИЕ
к приказу Агентства по архитектуре,
градостроению и перспективному
развитию Калининградской области
от «27» августа 2019 г. № 302

СХЕМА
границ территории, в отношении к которой осуществляется
подготовка документации по планировке территории



Руководитель (директор)

Н. В. Васюкова

УТВЕРЖДЕНО
приказом Агентства по архитектуре,
градостроению и перспективному
развитию Калининградской области
от 27 августа 2019 г. № 302

З А Д А Н И Е
на выполнение инженерных изысканий, необходимых для разработки
документации по планировке территории

1	Заказчик (инициатор)	Администрация МО «Зеленоградский городской округ»
2	Исполнитель	Определяется заказчиком
3	Характеристика объекта	Газопровод высокого давления II категории ,давление Р до 0,6МПа. Глубина заложения газопровода по трассе от 1,2м до 2м, в местах переходов газопроводом через дороги до 5,0м.
4	Вид разрабатываемой документации по планировке территории	Проект планировки территории с проектом межевания в его составе (далее – документация по планировке территории)
5	Цель разработки документации по планировке территории	Установление зоны планируемого размещения линейного объекта – «Газификация пос. Кострово, пос. Логвино Зеленоградского городского округа»
6	Основание для проведения работ	Настоящее Задание на проведение инженерных изысканий, используемых при подготовке документации по планировке территории, представленное заказчиком (инициатором)*. Договор подряда на выполнение инженерных изысканий, заключенный между заказчиком (инициатором) и исполнителем, заключаемый в соответствии с гражданским законодательством. <i>*ответственность за полноту и достоверность данных в Задании возлагается на заказчика (инициатора)</i>
7	Задачи выполнения инженерных изысканий, необходимых для подготовки документации по планировке территории	Выполнение инженерных изысканий осуществляется для решения следующих задач: а) оценка природных условий территории, в отношении которой осуществляется подготовка документации по планировке территории, и факторов техногенного воздействия на окружающую среду, прогнозирование их изменения в целях обеспечения рационального и безопасного использования указанной территории; б) определение границ зон планируемого размещения объектов капитального строительства, уточнение их предельных параметров; в) обоснование проведения мероприятий по организации поверхностного стока вод, частичному или полному осушению территории и других подобных мероприятий и по инженерной защите и благоустройству территории
8	Требования к исполнителю	При заключении контрактов на выполнение инженерных изысканий необходимо строго руководствоваться положениями статьи 55.8 Градостроительного кодекса РФ, имея ввиду право указанных лиц выполнять такие работы при соблюдении в совокупности следующих условий: - указанное лицо является членом саморегулируемой организации в области инженерных изысканий, архитектурно-строительного проектирования, строительства, реконструкции,

		<p>капитального ремонта объектов капитального строительства;</p> <p>- наличие у саморегулируемой организации, членом которой является такое лицо, компенсационного фонда обеспечения договорных обязательств, сформированного в соответствии со статьями 55.4 и 55.16 Градостроительного кодекса РФ;</p> <p>- совокупный размер обязательств по договорам не превышает предельный размер обязательств, исходя из которого таким лицом был внесен взнос в компенсационный фонд обеспечения договорных обязательств в соответствии частью 11 или 13 статьи 55.16 Градостроительного кодекса РФ.</p> <p><i>Исполнитель обязан при выполнении инженерных изысканий применять средства измерений, прошедшие в соответствии с законодательством РФ поверку (калибровку)</i></p>
9	Перечень нормативных документов	<p>Градостроительный кодекс РФ;</p> <p>Положение о выполнении инженерных изысканий для подготовки проектной документации, строительства, реконструкции объектов капитального строительства, утверждённое постановлением Правительства РФ от 19.01.2006 № 20;</p> <p>Правила выполнения инженерных изысканий, необходимых для подготовки документации по планировке территории, перечень видов инженерных изысканий, необходимых для подготовки документации по планировке территории, утверждённые постановлением Правительства РФ от 31.03.2017 № 402;</p> <p>Постановление Правительства РФ от 22.04.2017 № 485 «О составе материалов и результатов инженерных изысканий, подлежащих размещению в информационных системах обеспечения градостроительной деятельности, федеральной государственной информационной системе территориального планирования, государственном фонде материалов и данных инженерных изысканий, Едином государственном фонде данных о состоянии окружающей среды, ее загрязнении, а также о форме и порядке их представления»;</p> <p>Приказ Минстроя России от 12.05.2017 № 783/пр «Об утверждении требований к формату электронных документов, представляемых для проведения государственной экспертизы проектной документации и (или) результатов инженерных изысканий и проверки достоверности определения сметной стоимости строительства, реконструкции, капитального ремонта объектов капитального строительства», зарегистрированный в Минюсте России 25.08.2017 № 47947;</p> <p>СП 47.13330.2016 «Свод правил. Инженерные изыскания для строительства. Основные положения. Актуализированная редакция СНиП 11-02-96», утверждённый и введённый в действие Приказом Минстроя России от 30.12.2016 № 1033/пр;</p> <p>СП 11-103-97 «Инженерно-гидрометеорологические изыскания для строительства», одобренный Письмом Госстроя РФ от 10.07.1997 № 9-1-1/69;</p> <p>СП 11-102-97 «Инженерно-экологические изыскания для</p>

		<p>строительства», одобренный Письмом Госстроя РФ от 10.07.1997 № 9-1-1/69;</p> <p>СП 11-105-97 «Инженерно-геологические изыскания для строительства. Часть I. Общие правила производства работ», одобренный Письмом Госстроя РФ от 14.07.1997 № 9-4-1/116;</p> <p>СП 11-105-97 «Инженерно-геологические изыскания для строительства. Часть II. Правила производства работ в районах развития опасных геологических и инженерно-геологических процессов», одобренный Письмом Госстроя РФ от 25.09.2000 № 5-11/88;</p> <p>СП 11-105-97 «Инженерно-геологические изыскания для строительства. Часть III. Правила производства работ в районах распространения специфических грунтов», одобренный Письмом Госстроя РФ от 25.09.2000 № 5-11/87;</p> <p>СП 11-105-97 «Инженерно-геологические изыскания для строительства. Часть VI. Правила производства геофизических исследований», одобренный письмом Госстроя РФ от 17.02.2004 № 9-20/112;</p> <p>СП 11-105-97 «Инженерно-геологические изыскания для строительства. Часть V. Правила производства работ в районах с особыми природно-техногенными условиями», одобренный письмом Госстроя РФ от 08.08.2003 № ЛБ-95;</p> <p>СП 11-104-97 «Инженерно-геодезические изыскания для строительства», одобренный письмом Госстроя РФ от 14.07.1997 № 9-4-1/116;</p> <p>СП 11-104-97 «Инженерно-геодезические изыскания для строительства. Часть II. Выполнение съемки подземных коммуникаций при инженерно-геодезических изысканиях для строительства», одобренный письмом Госстроя РФ от 26.09.2000 № 5-11/89;</p> <p>СП 11-104-97 «Инженерно-геодезические изыскания для строительства. Часть III. Инженерно-гидрографические работы при инженерных изысканиях для строительства», одобренный письмом Госстроя РФ от 17.02.2004 № 9-20/112;</p> <p>СП 47.13330.2012 «Инженерные изыскания для строительства. Основные положения». Актуализированная редакция СНиП 11-02-96», утвержденный Приказом Госстроя России от 10.12.2012 № 83/ГС;</p> <p>ГОСТ 20522-2012 «Межгосударственный стандарт. Грунты. Методы статистической обработки результатов испытаний», введенный в действие Приказом Росстандарта от 29.10.2012 № 597-ст</p>
10	Сведения об объекте инженерных изысканий	<p><u>Планируемый линейный объект включает в себя следующие объекты:</u></p> <p>- межпоселковый газопровод высокого давления к посёлкам Логвино, Кострово, установка узлов редуцирования (ШРП), в количестве 2 штук, распределительный газопровод низкого давления;</p>
11	Идентификационные сведения объекта	<p>Назначение - газопровод (ОК 220.41.20.20.326).</p> <p>Возможность опасных природных процессов и явлений и техногенных воздействий на территории, на которой будут осуществляться строительство, реконструкция и</p>

		<p>эксплуатация здания или сооружения – умеренно опасные. Возможны техногенные воздействия, связанные с обнаружением и обезвреживанием взрывоопасных предметов, являющимися следствием ведения боевых действий.</p> <p>Принадлежность к опасным производственным объектам – принадлежит.</p> <p>Пожарная и взрывопожарная опасность – технологическая среда (газ высокого давления), пожаровзрывоопасная.</p> <p>Наличие помещений с постоянным пребыванием людей - отсутствуют</p>
12	Виды инженерных изысканий	<p>Выполнить инженерные изыскания в составе:</p> <ul style="list-style-type: none"> - инженерно-геодезические изыскания; - инженерно-геологические изыскания; - инженерно-экологические изыскания
I. Инженерно-геодезические изыскания		
13	Основные требования к выполнению работ	<p>Выполнить следующие виды работ:</p> <ul style="list-style-type: none"> - топографическую съёмку земельного участка в масштабе 1:2000 с согласованиями подземных коммуникаций; - топографическую съёмку земельного участка в масштабе 1:500 с согласованиями подземных коммуникаций; - вынос в натуру ближайшего репера; - указать границы смежных землепользователей. <p>По результатам работ предоставить:</p> <ul style="list-style-type: none"> а) топографический план в масштабе 1:2000 на бумажном носителе с согласованием всех заинтересованных инженерных служб; б) топографический план в масштабе 1:2000 на бумажном и электронном носителях; в) топографический план в масштабе 1:500 на бумажном и электронном носителях; г) технический отчет о комплексных инженерно-геодезических изысканиях на бумажном и электронном носителях; д) согласовать топографический план с: <ul style="list-style-type: none"> - администрацией МО «Зеленоградский городской округ»; - организациями, осуществляющими обслуживание и эксплуатацию сетей инженерно-технического обеспечения (при обнаружении таких сетей)
II. Инженерно-геологические изыскания		
14	Основные требования к выполнению работ	<ol style="list-style-type: none"> 1) Глубину бурения и количество скважин уточнить в соответствии с СП 11-105-97; 2) Места скважин согласовать с Заказчиком; 3) Выполнить определение коррозионной активности грунтов, химический анализ грунтовой воды и грунтов; 4) При проведении полевых исследований грунтов выполнить статическое зондирование в соответствии с нормативами; 5) Выполнить гидрологическое исследование – определить уровень грунтовой воды; 6) Перед началом полевых инженерно-геологических работ Подрядчик обязан пригласить представителя Заказчика
III. Инженерно-экологические изыскания		

15	Основные требования к выполнению работ	<p>1) Отчет об инженерно-экологических изысканиях должен содержать:</p> <ul style="list-style-type: none"> - сведения о наличии или отсутствии полезных ископаемых в границах проектирования; - сведения о фоновых концентрациях загрязняющих воздух веществ, розе ветров в границах проектирования; - заключение о мощности плодородного и потенциально-плодородного слоёв почвы и их агрохимический и эколого-токсикологической оценке в границах проектирования, расчет Z_c; - сведения о наличии или отсутствии особо охраняемых природных территорий федерального, регионального, местного значения в границах проектирования; - сведения о наличии скотомогильников и биотермических ям в границах проектирования; - сведения о наличии (отсутствии) потенциально опасных промышленных объектов, вредных производств и установок в границах проектирования; - характеристики водных объектов в границах проектирования
16	Общие требования к выполнению инженерных изысканий	<p>Инженерные изыскания выполнить в соответствии с требованиями действующего законодательства РФ, Градостроительного кодекса РФ, нормативных документов, указанных в п. 9 настоящего Задания, и иных действующих нормативных документов, а также в соответствии с дополнительными требованиями к производству изысканий, предусмотренными настоящим Заданием.</p> <p>Материалы и результаты инженерных изысканий оформляются в виде технического отчета о выполнении инженерных изысканий, который должен состоять из текстовой и графической частей, а также приложений к нему в текстовой, графической, цифровой и иных формах</p>
17	Требование составления и представления в составе договорной документации программы инженерных изысканий	<p>Исполнителем на основании настоящего Задания разрабатывается программа инженерных изысканий, которая утверждается заказчиком (инициатором) подготовки документации по планировке территории и является обязательным приложением к материалам по обоснованию проекта планировки территории</p>
18	Основные требования к форме представляемых материалов	<p>Текстовые и графические материалы на бумажных носителях представляются заказчику в брошюрованном виде в количестве 3 экземпляров.</p> <p>Электронные версии текстовых и графических материалов представляются заказчику на DVD- или CD-диске в количестве 4 экземпляров:</p> <ul style="list-style-type: none"> - графические материалы и результаты инженерных изысканий представляются в форме векторной и (или) растровой модели; - информация в текстовой форме представляется в форматах DOC, DOCX, TXT, RTF, XLS, XLSX и ODF; - информация в растровой модели представляется в форматах TIFF, JPEG и PDF;

		<p>- информация в векторной модели представляется в обменных форматах GML и SHP либо MIF/ MID, DWG и SXF (совместно с файлами описания RSC).</p> <p>Представляемые пространственные данные должны иметь привязку к системе координат.</p> <p>Диск должен быть защищен от записи, не иметь дефектов записывающей поверхности.</p> <p>На лицевой стороне диска наносится маркировка с указанием:</p> <ul style="list-style-type: none">- наименование проекта;- обозначение проекта по классификации исполнителя;- наименование исполнителя;- номер диска в комплекте ведомости электронной версии;- дата записи информации на диск. <p>В корневом каталоге диска должен находиться текстовый файл содержания.</p> <p>Состав и содержание диска должно точно соответствовать комплекту бумажной документации.</p> <p>Каждый физический раздел комплекта (том, книга, альбом чертежей и т.п.) должен быть представлен в отдельном каталоге диска файлом (группой файлов) электронного документа.</p> <p>Название каталога должно соответствовать названию раздела.</p> <p>Электронную версию отчетных материалов предоставить в формате электронной книги PDF, полностью соответствующей по своему содержанию бумажному оригиналу.</p> <p>Итоговая информация, передаваемая на носителе, не должна включать дубликаты и промежуточные варианты файлов.</p> <p>1 экземпляр материалов и результаты инженерных изысканий в виде технического отчета о выполнении инженерных изысканий представить в Агентство по архитектуре, градостроению и перспективному развитию Калининградской области в составе раздела «Материалы по обоснованию проекта планировки территории. Пояснительная записка», с обязательным приложением:</p> <ul style="list-style-type: none">а) программы инженерных изысканий;б) исходных данных, используемых при подготовке проекта планировки территории
--	--	--