



**АГЕНТСТВО ПО АРХИТЕКТУРЕ,  
ГРАДОСТРОЕНИЮ И ПЕРСПЕКТИВНОМУ РАЗВИТИЮ  
КАЛИНИНГРАДСКОЙ ОБЛАСТИ**

**П Р И К А З**

от 05 апреля 2019 года № 123  
Калининград

**О подготовке документации по планировке территории,  
предусматривающей размещение линейных объектов**

На основании обращения Общества с ограниченной ответственностью «К-Поташ Сервис» (далее – ООО «К-Поташ Сервис») о подготовке документации по планировке территории в целях выделения элементов планировочной структуры, установления границ зон планируемого размещения линейных объектов, определения местоположения границ образуемых земельных участков, по поручению Губернатора Калининградской области А.А. Алиханова от 18 марта 2019 года № 3117-1/17, в соответствии со статьями 41-43, 45, 46 Градостроительного кодекса Российской Федерации, Законом Калининградской области от 30 ноября 2016 года № 19 «О перераспределении полномочий в области градостроительной деятельности между органами государственной власти Калининградской области и органами местного самоуправления муниципальных образований Калининградской области» и порядком подготовки документации по планировке территории применительно к территории муниципальных образований Калининградской области, утвержденным постановлением Правительства Калининградской области от 13 декабря 2017 года № 667, **п р и к а з ы в а ю:**

1. Подготовить проект планировки территории с проектом межевания в его составе, предусматривающий размещение линейных объектов:

1) «Развитие железнодорожной инфраструктуры для осуществления примыкания железнодорожного пути необщего пользования ООО «К-Поташ Сервис» через железнодорожные пути необщего пользования ООО «Гурбан» и ООО «Энергия» к путям общего пользования ст. Владимиров»;

2) «Сеть автомобильных дорог ООО «К-Поташ Сервис» вблизи поселка Нивенское в границах муниципального образования «Багратионовский городской округ» (далее – документация по планировке территории), в соответствии со схемой границ территории, в отношении которой осуществляется подготовка документации по планировке территории, согласно приложению.

2. Утвердить прилагаемое задание на выполнение инженерных изысканий, необходимых для подготовки документации по планировке территории.

3. Определить ООО «К-Поташ Сервис» заказчиком по подготовке документации по планировке территории.

4. ООО «К-Поташ Сервис»:

1) обеспечить подготовку документации по планировке территории на основании документов территориального планирования, правил землепользования и застройки, лесохозяйственного регламента, положения об особо охраняемой природной территории в соответствии с программами комплексного развития, нормативами градостроительного проектирования, комплексными схемами организации дорожного движения, требованиями по обеспечению эффективности организации дорожного движения, указанными в части 1 статьи 11 Федерального закона «Об организации дорожного движения в Российской Федерации и о внесении изменений в отдельные законодательные акты Российской Федерации», требованиями технических регламентов, сводов правил с учетом материалов и результатов инженерных изысканий, границ территорий объектов культурного наследия, включенных в единый государственный реестр объектов культурного наследия (памятников истории и культуры) народов Российской Федерации, границ территорий выявленных объектов культурного наследия, границ зон с особыми условиями использования территорий;

2) представить в Агентство по архитектуре, градостроению и перспективному развитию Калининградской области подготовленную в установленном законодательством Российской Федерации порядке документацию по планировке территории.

5. Отделу документации по планировке территории Агентства по архитектуре, градостроению и перспективному развитию Калининградской области (И.А. Марковой):

1) подготовить и направить заказчику задание на подготовку документации по планировке территории в течение 15 календарных дней со дня подписания настоящего приказа;

2) направить настоящий приказ в администрацию муниципального образования «Багратионовский городской округ» для размещения на официальном сайте муниципального образования в сети «Интернет»;

3) осуществить проверку документации по планировке территории на соответствие требованиям, установленным частью 10 статьи 45 Градостроительного кодекса Российской Федерации и заданием на подготовку документации по планировке территории;

4) направить заключение по документации по планировке территории в администрацию муниципального образования «Багратионовский городской округ» для организации и проведения общественных обсуждений.

6. Настоящий приказ вступает в силу со дня подписания и подлежит официальному опубликованию.

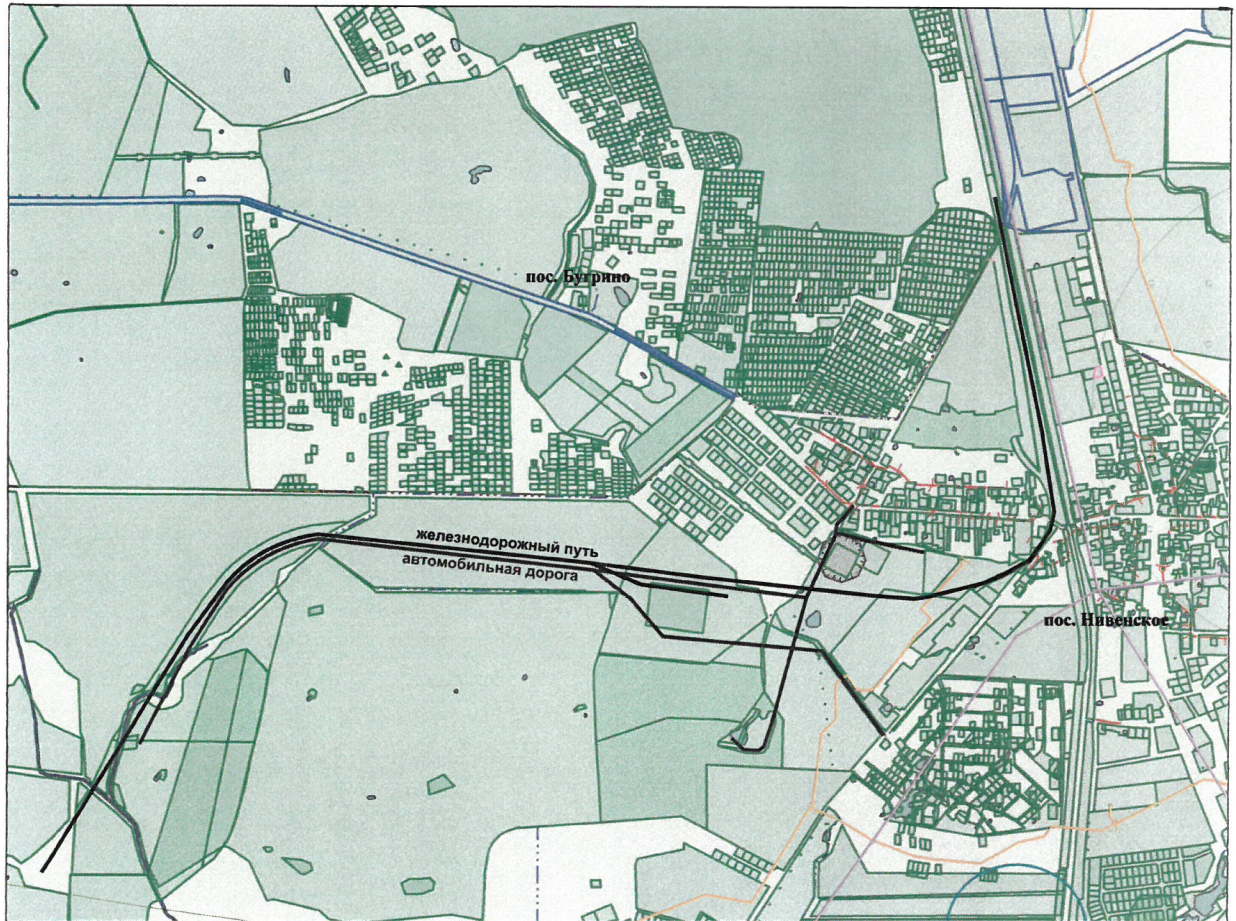
Руководитель (директор)

Н. В. Васюкова



ПРИЛОЖЕНИЕ  
к приказу Агентства по архитектуре,  
градостроению и перспективному  
развитию Калининградской области  
от « 05 » апреля 2019 г. № 123

**СХЕМА**  
**границ территории, в отношении к которой осуществляется**  
**подготовка документации по планировке территории**



Руководитель (директор)

Н.В. Васюкова



УТВЕРЖДЕНО  
приказом Агентства по архитектуре,  
градостроению и перспективному  
развитию Калининградской области  
от 05 апреля 2019 г. № 123

**ЗАДАНИЕ**  
**на выполнение инженерных изысканий, необходимых для подготовки**  
**документации по планировке территории**

1	<b>Заказчик (инициатор)</b>	Общество с ограниченной ответственностью «К-Поташ Сервис» (ООО «К-Поташ Сервис»)
2	<b>Исполнитель</b>	Определяется заказчиком
3	<b>Описание проектируемой территории</b>	Земельные участки юго-западнее пос. Нивенское с кадастровыми номерами 39:01:020108:34; 39:01:020108:141; 39:01:020108:150; 39:01:020108:151; 39:01:000000:1733; 39:01:000000:1731; 39:01:000000:1743; 39:01:000000:1744; 39:01:000000:1746; 39:01:042103:270; 39:01:042104:247; 39:01:042104:249; 39:01:042104:31; 39:01:042104:2 муниципального образования «Багратионовский городской округ» Калининградской области
4	<b>Вид разрабатываемой документации по планировке территории</b>	Проект планировки территории с проектом межевания в его составе (далее – документация по планировке территории)
5	<b>Цель разработки документации по планировке территории</b>	Установление зоны планируемого размещения линейных объектов: а) «Развитие железнодорожной инфраструктуры для осуществления примыкания железнодорожного пути необщего пользования ООО «К-Поташ Сервис» через железнодорожные пути необщего пользования ООО «Гурбан» и ООО «Энергия» к путям общего пользования ст. Владимиров». б) «Сеть автомобильных дорог ООО «К-Поташ Сервис»
6	<b>Основание для проведения работ</b>	а) настоящее Задание на проведение инженерных изысканий, используемых при подготовке документации по планировке территории, представленное заказчиком (инициатором)*. б) договор подряда на выполнение инженерных изысканий, заключенный между заказчиком (инициатором) и исполнителем, заключаемый в соответствии с гражданским законодательством. в) технические условия ОАО «РЖД» от 03.07.2018 №ИСХ-12648. <i>*ответственность за полноту и достоверность данных в Задании возлагается на заказчика (инициатора)</i>
7	<b>Задачи выполнения инженерных изысканий, необходимых для подготовки документации по планировке территории</b>	Выполнение инженерных изысканий осуществляется для решения следующих задач: а) оценка природных условий территории, в отношении которой осуществляется подготовка документации по планировке территории, и факторов техногенного воздействия на окружающую среду, прогнозирование их изменения в целях обеспечения рационального и безопасного использования указанной территории; б) определение границ зон планируемого размещения объектов капитального строительства, уточнение их предельных параметров;



		в) обоснование проведения мероприятий по организации поверхностного стока вод, частичному или полному осушению территории и других подобных мероприятий и по инженерной защите и благоустройству территории
8	<b>Основные технико-экономические показатели объектов инженерных изысканий</b>	<p>а) «Развитие железнодорожной инфраструктуры для осуществления примыкания железнодорожного пути необщего пользования ООО «К-Поташ Сервис» через железнодорожные пути необщего пользования ООО «Гурбан» и ООО «Энергия» к путям общего пользования ст. Владимиров»:</p> <ul style="list-style-type: none"> <li>- развёрнутая длина путей – определить проектом (ориентировочно 16 км);</li> <li>- ширина колеи ж/д путей - 1520 мм;</li> <li>- тип рельсов - Р 65, РП65 - новые;</li> <li>- тип шпал – железобетонные;</li> <li>- руководящий уклон на соединительных путях определить расчётами в проекте (ориентировочно не более 7 %);</li> <li>- вид тяги- тепловозная;</li> <li>- максимальный вес грузового поезда принять в соответствии с грузовой нормой участка Багратионовск – Дзержинская;</li> <li>- перерабатывающая способность (грузооборот) путевого развития до 3000 тыс.т /год.</li> </ul> <p>б) «Сеть автомобильных дорог ООО «К-Поташ Сервис»:</p> <ul style="list-style-type: none"> <li>- протяженность автодорог – определить проектом (ориентировочно 6 км);</li> <li>- ширина проезжей части – 7м;</li> <li>- количество полос для движения автотранспорта – 2 полосы (по одной в каждом направлении);</li> <li>- ширина одной полосы для движения – 3,5 м;</li> <li>- ширина обочины - не менее 2,5 м.</li> <li>- тип покрытия проезжей части – усовершенствованный асфальтобетон</li> </ul>
9	<b>Требования к исполнителю</b>	<p>При заключении контрактов на выполнение инженерных изысканий необходимо строго руководствоваться положениями статьи 55.8 Градостроительного кодекса РФ, имея ввиду право указанных лиц выполнять такие работы при соблюдении в совокупности следующих условий:</p> <ul style="list-style-type: none"> <li>- указанное лицо является членом саморегулируемой организации в области инженерных изысканий, архитектурно-строительного проектирования, строительства, реконструкции, капитального ремонта объектов капитального строительства;</li> <li>- наличие у саморегулируемой организации, членом которой является такое лицо, компенсационного фонда обеспечения договорных обязательств, сформированного в соответствии со статьями 55.4 и 55.16 Градостроительного кодекса РФ;</li> <li>- совокупный размер обязательств по договорам не превышает предельный размер обязательств, исходя из которого таким лицом был внесен взнос в компенсационный фонд обеспечения договорных обязательств в соответствии частью 11 или 13 статьи 55.16 Градостроительного кодекса РФ</li> </ul> <p><i>Исполнитель обязан при выполнении инженерных изысканий применять средства измерений, прошедшие в соответствии с законодательством РФ поверку (калибровку)</i></p>

10	Перечень нормативных документов	<p>Градостроительный кодекс РФ;</p> <p>Положение о выполнении инженерных изысканий для подготовки проектной документации, строительства, реконструкции объектов капитального строительства, утверждённое постановлением Правительства РФ от 19.01.2006 № 20;</p> <p>Правила выполнения инженерных изысканий, необходимых для подготовки документации по планировке территории, перечень видов инженерных изысканий, необходимых для подготовки документации по планировке территории, утверждённые постановлением Правительства РФ от 31.03.2017 № 402;</p> <p>Постановление Правительства РФ от 22.04.2017 № 485 «О составе материалов и результатов инженерных изысканий, подлежащих размещению в информационных системах обеспечения градостроительной деятельности, федеральной государственной информационной системе территориального планирования, государственном фонде материалов и данных инженерных изысканий, Едином государственном фонде данных о состоянии окружающей среды, ее загрязнении, а также о форме и порядке их представления»;</p> <p>Приказ Минстроя России от 12.05.2017 № 783/пр «Об утверждении требований к формату электронных документов, представляемых для проведения государственной экспертизы проектной документации и (или) результатов инженерных изысканий и проверки достоверности определения сметной стоимости строительства, реконструкции, капитального ремонта объектов капитального строительства», зарегистрированный в Минюсте России 25.08.2017 № 47947;</p> <p>СП 47.13330.2016 «СНиП 11-02-96 "Инженерные изыскания для строительства. Основные положения". Актуализированная редакция СНиП 11-02-96», утверждённый и введённый в действие Приказом Минстроя России от 30.12.2016 № 1033/пр;</p> <p>СП 11-103-97 «Инженерно-гидрометеорологические изыскания для строительства», одобренный Письмом Госстроя РФ от 10.07.1997 № 9-1-1/69;</p> <p>СП 11-102-97 «Инженерно-экологические изыскания для строительства», одобренный Письмом Госстроя РФ от 10.07.1997 № 9-1-1/69;</p> <p>СП 11-105-97 «Инженерно-геологические изыскания для строительства. Часть I. Общие правила производства работ», одобренный Письмом Госстроя РФ от 14.07.1997 № 9-4-1/116;</p> <p>СП 11-105-97 «Инженерно-геологические изыскания для строительства. Часть II. Правила производства работ в районах развития опасных геологических и инженерно-геологических процессов», одобренный Письмом Госстроя РФ от 25.09.2000 № 5-11/88;</p> <p>СП 11-105-97 «Инженерно-геологические изыскания для строительства. Часть III. Правила производства работ в районах распространения специфических грунтов», одобренный Письмом Госстроя РФ от 25.09.2000 № 5-11/87;</p> <p>СП 11-105-97 «Инженерно-геологические изыскания для строительства. Часть VI. Правила производства</p>
----	---------------------------------	---



		<p>геофизических исследований», одобренный письмом Госстроя РФ от 17.02.2004 № 9-20/112;  СП 11-105-97 «Инженерно-геологические изыскания для строительства. Часть V. Правила производства работ в районах с особыми природно-техногенными условиями», одобренный письмом Госстроя РФ от 08.08.2003 № ЛБ-95;  СП 11-104-97 «Инженерно-геодезические изыскания для строительства», одобренный письмом Госстроя РФ от 14.07.1997 № 9-4-1/116;  СП 11-104-97 «Инженерно-геодезические изыскания для строительства. Часть II. Выполнение съемки подземных коммуникаций при инженерно-геодезических изысканиях для строительства», одобренный письмом Госстроя РФ от 26.09.2000 № 5-11/89;  СП 11-104-97 «Инженерно-геодезические изыскания для строительства. Часть III. Инженерно-гидрографические работы при инженерных изысканиях для строительства», одобренный письмом Госстроя РФ от 17.02.2004 № 9-20/112;  СП 47.13330.2012 «Инженерные изыскания для строительства. Основные положения». Актуализированная редакция СНиП 11-02-96», утвержденный Приказом Госстроя России от 10.12.2012 № 83/ГС;  ГОСТ 20522-2012 «Межгосударственный стандарт. Грунты. Методы статистической обработки результатов испытаний», введенный в действие Приказом Росстандарта от 29.10.2012 № 597-ст</p>
11	Сведения об объектах инженерных изысканий	<p>1. В состав проекта: «Развитие железнодорожной инфраструктуры для осуществления примыкания железнодорожного пути необщего пользования ООО «К-Поташ Сервис» через железнодорожные пути необщего пользования ООО «Гурбан» и ООО «Энергия» к путям общего пользования ст. Владимиров» входит:</p> <p>1.1. Строительство железнодорожного подъездного пути необщего пользования ООО «К-Поташ Сервис».</p> <p>1.2. Строительство приёмо-отправочного пути общего пользования на станции Владимиров.</p> <p>1.3. Реконструкция участка ж/д пути необщего пользования ООО «Энергия».</p> <p>1.4. Реконструкция участка ж/д пути необщего пользования ООО «Гурбан».</p> <p>2. В состав проекта: «Сеть автомобильных дорог ООО «К-Поташ Сервис» входит:</p> <p>2.1. Автодорога №1 на ГОК.</p> <p>2.2. Автодорога на пожарный водоём.</p> <p>2.3. Автодорога на ПСЧ</p>
12	Виды инженерных изысканий	<p>Выполнить инженерные изыскания в составе:</p> <ul style="list-style-type: none"> <li>- инженерно-геодезические изыскания;</li> <li>- инженерно-геологические изыскания;</li> <li>- инженерно-гидрометеорологические изыскания;</li> <li>- инженерно-экологические изыскания;</li> <li>- археологические обследования;</li> <li>- обследование территории строительства на наличие взрывоопасных предметов (ВОП)</li> </ul>
<b>I. Инженерно-геодезические изыскания</b>		

13	<b>Основные требования к выполнению работ</b>	<p>При проведении геодезических работ на площадях и объектах Нивенского ГОКа принять систему координат МСК-39, систему высот Балтийскую 1977 г. и ОГС ООО «ИнжГео» («Технический отчёт по результатам инженерно-геодезических изысканий «Нивенский горно-обогатительный комбинат по добыче и переработке калийно-магниевых солей»).</p> <p>В границах участка проектирования, обозначенного в ситуационном плане (исходные данные передаваемые заказчиком) выполнить:</p> <ul style="list-style-type: none"> <li>- топографическую съёмку в масштабе М 1:1000 (высота сечения рельефа 0,5 м) существующих путей станции Владимиров;</li> <li>- топографическую съёмку в масштабе М 1:1000 (высота сечения рельефа 0,5 по трассе пути необщего пользования;</li> <li>- топографическую съёмку переезда в масштабе М 1:500;</li> <li>- съёмку пересечений (ЛЭП, газопровод, водопровод и т.д.) с железнодорожными путями;</li> <li>- промеры габаритов опор, зданий и сооружений, находящихся в непосредственной близости от железнодорожного пути. По результатам промеров сформировать отдельную ведомость габаритов;</li> <li>- определить глубины дренажных колодцев (отметки низа и верха дренажных труб в колодцах);</li> <li>- создание инженерно-топографического плана М1:1000 (сечение горизонталей через 0,5 м) в объёме достаточном для выполнения проектной и рабочей документации</li> </ul>
14	<b>Дополнительные требования к производству отдельных видов изысканий</b>	<p>Исполнитель обязан:</p> <ul style="list-style-type: none"> <li>- произвести регистрацию изыскательских работ в местных органах власти, получить все необходимые согласования для работы, организовать получение исходных данных от сторонних организаций;</li> <li>- на топографическом плане отобразить положение подземных коммуникаций с указанием владельцев сетей, марок кабелей и глубины заложения;</li> <li>- в местах воздушных пересечений на топографической съёмке отобразить высоту опор, подвеса провода к опоре, наименьший провис провода над пересекаемым железнодорожным путём, количество проводов, владельца линии;</li> <li>- на стрелочных переводах определить плано-высотное положение стыков рамных рельсов, стыков хвоста крестовины (по прямому и боковому пути) и начало острьяков по обеим рельсовым нитям;</li> <li>- на подходах к искусственным сооружениям (не менее 100 м в каждую сторону) выполнить съёмку лога с определением отметок дна, бровок и уреза воды на момент изысканий</li> </ul>
<b>II. Инженерно-геологические изыскания</b>		
15	<b>Основные требования к выполнению работ</b>	<p>В границах участка проектирования, обозначенного в ситуационном плане (исходные данные передаваемые заказчиком) выполнить:</p> <ul style="list-style-type: none"> <li>- инженерно-геологическое обследование с определением полного комплекса физико-механических свойств грунтов;</li> <li>- обследование основной площадки земляного полотна существующего пути на наличие балластных лож и присутствие воды в них;</li> </ul>



		<p>- отбор не менее 3-х проб на определение агрессивности водной среды к бетону или коррозионной агрессивности к металлам;</p> <p>- лабораторные исследования химического состава подземных и поверхностных вод для определения их агрессивности по отношению к материалам подземных конструкций;</p> <p>- определение состояния грунтов: плотность, пористость, влажность, консистенцию, объёмный и удельный вес, гранулометрический состав, коэффициент фильтрации, коэффициент уплотнения, коэффициент сцепления <math>C</math> и угол внутреннего трения <math>\phi</math>, модуль деформации, расчётное сопротивление.</p> <p>Геология на поперечных профилях земляного полотна должна быть нанесена полосой по 20 м от оси крайнего пути. Представить продольный инженерно-геологический разрез по оси существующих путей и по оси новых проектируемых путей.</p> <p>Выполнить инженерно-геологические работы:</p> <ul style="list-style-type: none"> <li>- для реконструкции станции Владимиров;</li> <li>- для строительства железнодорожного подъездного пути необщего пользования ООО «К-Поташ Сервис» (промышленной станции, путевого развития ГОК);</li> <li>- для строительства здания поста ЭЦ;</li> </ul> <p>Расстояние между скважинами и их глубину заложения принять в соответствии с требованиями табл. 6.5 СП 47.13330.2012 "СНиП 11-02-96 "Инженерные изыскания для строительства. Основные положения". В случае обнаружения в основании земляного полотна слабых грунтов скважины разбуривать до минерального дна с заглублением в минеральное дно не менее 1 м</p>
<b>III. Инженерно-гидрометеорологические изыскания</b>		
16	<b>Основные требования к выполнению работ</b>	<p>Предоставить технический отчет по результатам инженерно-гидрометеорологических изысканий, в котором привести:</p> <ul style="list-style-type: none"> <li>- комплексную характеристику инженерно-гидрологических и климатических условий района работ;</li> <li>- максимальные и расчётные расходы воды в створе искусственных сооружений (водопрпускных труб) с вероятностью превышения 0,33%, 1%, 2% и 10%;</li> <li>- наивысшие и расчётные подпёртые уровни воды перед входом в сооружение</li> </ul>
<b>IV. Инженерно-экологические изыскания</b>		
17	<b>Основные требования к выполнению работ</b>	<p>В составе технического отчёта выполнить:</p> <ul style="list-style-type: none"> <li>- сбор исходных данных и анализ фондовых материалов, данных о современном состоянии окружающей среды (атмосферного воздуха, водной среды, почвенных условий, растительного и животного мира и т.п.);</li> <li>- рекогносцировочное обследование участка;</li> <li>- получение справок и сведений из компетентных органов:</li> <li>- фоновые концентрации загрязняющих веществ;</li> <li>- климатическая характеристика района работ;</li> <li>- сведения о наличии/отсутствии особо охраняемых территорий в районе проведения работ (федерального, регионального и местного значений);</li> <li>- сведения о наличии/отсутствии полезных ископаемых;</li> <li>- сведения о наличии/отсутствии объектов историко-культурного наследия;</li> </ul>

		<p>- сведения о наличии/отсутствии объектов источников питьевого водоснабжения и зоны санитарной охраны источников питьевого водоснабжения;</p> <p>- сведения о наличии/отсутствии скотомогильников, биотермических ям, захоронений животных.</p> <p>Проведение полевых, лабораторных и камеральных работ, в числе которых:</p> <ul style="list-style-type: none"> <li>- рекогносцировочные обследования;</li> <li>- радиационное обследование территории (гамма-съёмка);</li> <li>- отбор проб почвогрунтов для определения;</li> <li>- определение содержания естественных и техногенных радионуклидов, санитарно-химических, микробиологических и паразитологических показателей;</li> <li>- отбор проб поверхностных вод (при наличии) для санитарно-химических исследований;</li> <li>- отбор проб грунтовых вод (при наличии) для санитарно-химических исследований;</li> <li>- отбор проб донных отложений (при наличии) для санитарно-химического анализа;</li> <li>- лабораторный анализ отобранных проб по показателям, представленным в действующих нормативных документах;</li> <li>- оценка вредных физических воздействий согласно действующим нормативным документам</li> </ul>
18	<b>Общие требования к выполнению инженерных изысканий</b>	<p>Инженерные изыскания выполнить в соответствии с требованиями действующего законодательства РФ, Градостроительного кодекса РФ, нормативных документов, указанных в п. 9 настоящего Задания, и иных действующих нормативных документов, а также в соответствии с дополнительными требованиями к производству изысканий, предусмотренными настоящим Заданием.</p> <p>Материалы и результаты инженерных изысканий оформляются в виде технического отчета о выполнении инженерных изысканий, который должен состоять из текстовой и графической частей, а также приложений к нему в текстовой форме</p>
19	<b>Требования к составлению и представлению в составе договорной документации программы инженерных изысканий</b>	<p>Исполнителем на основании настоящего Задания разрабатывается программа инженерных изысканий, которая утверждается заказчиком (инициатором) подготовки документации по планировке территории и является обязательным приложением к материалам по обоснованию проекта планировки территории</p>
20	<b>Требования к составу, порядку и форме предоставления изыскательской продукции</b>	<p>Состав, содержание и оформление технического отчёта по результатам инженерно-геодезических изысканий должны отвечать требованиям ГОСТ 21.301-2014 «Основные требования к оформлению отчетной документации по инженерным изысканиям»</p>
21	<b>Перечень согласований и разрешений, выполняемых исполнителем инженерных изысканий</b>	<p>Сопровождение материалов инженерных изысканий до получения положительного заключения Агентства по архитектуре, градостроительства и перспективного развития Калининградской области</p>
22	<b>Требования к оформлению и передаче материалов инженерных изысканий</b>	<p>Технические отчёты по результатам инженерных изысканий выдаются: в 7 экземплярах на бумажном носителе с подписями, в т.ч. 3 экземпляра с оригинальными подписями и по 2 экземпляра – в электронном виде в редактируемом (совместимых с Microsoft Office, Autocad (*.dwg)) и не редактируемом (*.pdf) формате с подписями.</p>



	<p>Документацию выполнить в местной системе координат МСК-39 в соответствии с Приказом Управления Росреестра по Калининградской области №141-п от 13.10. 2010 года «О введении на территории Калининградской области местной системы координат МСК-39».</p> <p>В файлах *.dwg «в Листах» все характерные точки объектов или конструктивов должны иметь координатную привязку в системе МСК-39.</p> <p>Координатная привязка в системе МСК-39 в "Модели" файла должна быть фактической (без смещений и поворотов).</p> <p>1 экземпляр материалов и результаты инженерных изысканий в виде технического отчета о выполнении инженерных изысканий представить в Агентство по архитектуре, градостроению и перспективному развитию Калининградской области в составе раздела «Материалы по обоснованию проекта планировки территории. Пояснительная записка», с обязательным приложением:</p> <p>а) программы инженерных изысканий;</p> <p>б) исходных данных, используемых при подготовке проекта планировки территории</p>
--	--