

РОССИЙСКАЯ ФЕДЕРАЦИЯ
МИНИСТЕРСТВО РАЗВИТИЯ ИНФРАСТРУКТУРЫ
КАЛИНИНГРАДСКОЙ ОБЛАСТИ

П Р И К А З

06 марта 2017 года № 37
г. Калининград

**Об утверждении административного регламента предоставления
Министерством развития инфраструктуры Калининградской области
государственной услуги по выдаче специального разрешения
на движение по автомобильным дорогам тяжеловесного
и (или) крупногабаритного транспортного средства**

В целях создания условий для предоставления государственной услуги по выдаче специального разрешения на движение по автомобильным дорогам тяжеловесного и (или) крупногабаритного транспортного средства в Многофункциональных центрах предоставления государственных и муниципальных услуг, созданных на территории Калининградской области, на основании Положения о Министерстве развития инфраструктуры Калининградской области, утвержденного постановлением Правительства Калининградской области от 28 октября 2005 года № 20, **п р и к а з ы в а ю:**

1. Утвердить Административный регламент предоставления Министерством развития инфраструктуры Калининградской области государственной услуги по выдаче специального разрешения на движение по автомобильным дорогам тяжеловесного и (или) крупногабаритного транспортного средства согласно приложению.

2. Признать утратившим силу пункт 1 приказа Министерства развития инфраструктуры Калининградской области от 05 февраля 2016 года № 24 «Об утверждении административного регламента предоставления Министерством развития инфраструктуры Калининградской области государственной услуги по выдаче специального разрешения на движение по автомобильным дорогам тяжеловесного и (или) крупногабаритного транспортного средства».

3. Приказ вступает в силу через 10 дней после официального опубликования.

Временно исполняющая обязанности
министра развития инфраструктуры
Калининградской области

Е.И. Дятлова

Приложение
к приказу Министерства
развития инфраструктуры
Калининградской области
06 марта 2017 года № 37

**Административный регламент
Министерства развития инфраструктуры Калининградской области
предоставления государственной услуги по выдаче специального
разрешения на движение по автомобильным дорогам тяжеловесного
и (или) крупногабаритного транспортного средства**

РАЗДЕЛ I. ОБЩИЕ ПОЛОЖЕНИЯ

Глава 1. Предмет регулирования административного регламента

1. Настоящий Административный регламент Министерства развития инфраструктуры Калининградской области (далее – Министерство) предоставления государственной услуги по выдаче специального разрешения на движение по автомобильным дорогам тяжеловесного и (или) крупногабаритного транспортного средства (далее – Регламент), устанавливает сроки и последовательность действий (административных процедур) при предоставлении государственной услуги по выдаче специального разрешения на движение по автомобильным дорогам тяжеловесного и (или) крупногабаритного транспортного средства, в случае если маршрут, часть маршрута указанного транспортного средства проходят по автомобильным дорогам регионального или межмуниципального значения Калининградской области, участкам таких автомобильных дорог, по автомобильным дорогам местного значения, расположенным на территориях двух и более муниципальных образований (муниципальных районов, городских округов) Калининградской области, при условии, что маршрут такого транспортного средства проходит в границах территории Калининградской области и указанные маршрут, часть маршрута не проходят по автомобильным дорогам федерального значения, участкам таких автомобильных дорог (далее – государственная услуга).

2. Регламент определяет порядок межведомственного информационного взаимодействия Министерства с владельцами автомобильных дорог, по которым проходит маршрут тяжеловесного и (или) крупногабаритного транспортного средства, и органами управления Государственной инспекции безопасности дорожного движения Министерства внутренних дел Российской Федерации при предоставлении государственной услуги, в том числе в электронной форме с использованием Единого портала государственных и муниципальных услуг.

Глава 2. Заявители и лица, имеющие полномочия выступать от имени заявителей при взаимодействии с Министерством развития инфраструктуры при предоставлении государственной услуги

3. Государственная услуга предоставляется юридическим лицам и физическим лицам, включая индивидуальных предпринимателей, являющимся владельцами транспортного средства.

4. От имени заявителей, указанных в пункте 3 Регламента, заявления и документы, предусмотренные Регламентом, могут подаваться лицами, полномочия которых установлены учредительными документами юридического лица или доверенностью.

Глава 3. Информирование о порядке предоставления государственной услуги

5. Сведения о месте нахождения и графике работы Министерства могут предоставляться:

непосредственно работниками Министерства;
с использованием средств телефонной связи;
по электронной почте;

средством размещения на официальном сайте Правительства Калининградской области www.gov39.ru в разделе Власть/ Министерство развития инфраструктуры/ Транспортный комплекс/ Документы;
в средствах массовой информации.

6. Место нахождения Министерства и почтовый адрес для направления в Министерство документов и заявления по вопросам предоставления государственной услуги: 236007, г.Калининград, ул.Дмитрия Донского, 1.

7. Структурное подразделение Министерства, участвующее в предоставлении государственной услуги, – Департамент развития транспортного комплекса и дорожной деятельности (далее – структурное подразделение).

8. Место нахождения структурного подразделения: 236000, г. Калининград, Советский проспект, 13, 2 этаж, каб.43.

9. Подведомственное Министерству учреждение – государственное казенное учреждение Калининградской области «Управление дорожного хозяйства Калининградской области» (далее – подведомственное учреждение).

10. Место нахождения подведомственного учреждения: 236006, г.Калининград, Московский проспект, 188.

11. График работы Министерства, структурного подразделения и подведомственного учреждения:

понедельник - пятница с 09.00 до 18.00, перерыв с 13.00 до 14.00.

В предпраздничные дни продолжительность времени работы сокращается на один час и прекращается на один час раньше.

12. График приёма заявителей:

- в Министерстве: понедельник - четверг с 09.00 до 18.00, перерыв с 13.00 до 14.00;

- в структурном подразделении: понедельник - пятница с 09.00 до 18.00, перерыв с 13.00 до 14.00;

- в подведомственном учреждении: вторник и четверг с 09.00 до 18.00, перерыв с 13.00 до 14.00.

13. Телефоны для справок:

приёмная Министерства: (4012) 59-99-64, факс (4012) 59-99-67;

структурное подразделение: (4012) 59-95-69, (4012) 59-95-89, факс (4012) 59-95-48;

подведомственное учреждение: (4012) 58-23-05, факс (4012) 58-22-96

14. Официальный адрес Интернет-сайта Министерства развития инфраструктуры Калининградской области: <http://www.infrastruktura39.ru>.

15. Адреса электронной почты:

Министерства: nedra@gov39.ru;

структурного подразделения: deptran@gov39.ru;

подведомственного учреждения: udh@dor39.org.

16. Перечень Многофункциональных центров предоставления государственных и муниципальных услуг, созданных на территории Калининградской области (далее – МФЦ), а также сведения о местонахождении и контактных телефонах МФЦ содержатся в приложении 10 к Регламенту и размещаются на официальных сайтах и информационных стендах Министерства и МФЦ.

17. Сведения о графике (режиме) работы МФЦ сообщаются по телефонам справочно-информационной службы МФЦ, размещаются на вывеске перед входом в помещения МФЦ.

18. Информация о процедуре предоставления государственной услуги предоставляется бесплатно.

19. Получение заявителями информации о процедуре предоставления услуги может осуществляться путём индивидуального и публичного информирования.

20. Индивидуальное информирование о предоставлении услуги осуществляется:

1) государственными гражданскими служащими Министерства при обращении заявителя лично или по телефону;

2) непосредственно в МФЦ.

21. При общении с гражданами (по телефону или лично) государственные гражданские служащие Министерства должны корректно и внимательно относиться к гражданам. Устное информирование граждан о порядке предоставления государственной услуги должно проводиться с использованием официально-делового стиля речи.

22. При обращении заявителя лично государственный гражданский служащий Министерства даёт полный, точный и понятный ответ на поставленные вопросы. Если государственный гражданский служащий Министерства, к которому обратился заявитель, не может ответить на вопрос самостоятельно, то он должен переадресовать заявителя на другого государственного гражданского служащего Министерства или сообщить телефонный номер, по которому можно получить необходимую информацию.

23. При консультировании по телефону государственный гражданский служащий Министерства должен назвать свою фамилию, имя, отчество, должность, а затем в вежливой форме чётко и подробно проинформировать обратившегося по интересующим вопросам. Если государственный гражданский служащий Министерства не может ответить на вопрос самостоятельно, то он должен сообщить телефонный номер, по которому можно получить необходимую информацию.

24. Продолжительность индивидуального устного информирования каждого заявителя составляет не более 10 минут. Время ожидания заявителя в очереди не должно превышать 15 минут.

25. Публичное информирование осуществляется путём публикации информационных материалов в средствах массовой информации, на Интернет-сайте Правительства Калининградской области, а также оформления информационных стендов либо информационных папок, находящихся в структурном подразделении Министерства.

26. На информационных стендах в местах предоставления государственной услуги (в информационных папках, находящихся в структурном подразделении Министерства) размещаются следующие материалы:

описание процедуры предоставления государственной услуги в текстовом виде и в виде блок-схемы, включая порядок обжалования действий (бездействия) и решений должностных лиц Министерства в рамках предоставления услуги;

номера кабинетов, где осуществляется приём и информирование заинтересованных лиц, фамилии, имена, отчества и должности государственных гражданских служащих Министерства, осуществляющих приём и информирование заинтересованных лиц;

перечень лиц, имеющих право на получение государственной услуги, и требования, предъявляемые к ним;

перечень, формы документов для заполнения, образцы и рекомендации по заполнению (при необходимости) документов, необходимых для предоставления государственной услуги;

извлечения из нормативных правовых актов, регламентирующих предоставление государственной услуги.

27. Единый портал государственных и муниципальных услуг и официальный сайт Правительства Калининградской области содержат:

адрес, номера телефонов, адрес электронной почты Министерства, перечень документов, необходимых для предоставления заявителям государственной услуги;

формы, образцы, а также рекомендации по заполнению заявления на получение специального разрешения на движение по автомобильным дорогам тяжеловесного и (или) крупногабаритного транспортного средства;

Регламент предоставления государственной услуги.

РАЗДЕЛ II. СТАНДАРТ ПРЕДОСТАВЛЕНИЯ ГОСУДАРСТВЕННОЙ УСЛУГИ

Глава 4. Наименование государственной услуги

28. Государственная услуга по выдаче специального разрешения на движение по автомобильным дорогам тяжеловесного и (или) крупногабаритного транспортного средства в случае, если маршрут, часть маршрута указанного транспортного средства проходят по автомобильным дорогам регионального или межмуниципального значения Калининградской области, участкам таких автомобильных дорог, по автомобильным дорогам местного значения, расположенным на территориях двух и более муниципальных образований (муниципальных районов, городских округов), при условии, что маршрут такого транспортного средства проходит в границах Калининградской области и указанные маршрут, часть маршрута не проходят по автомобильным дорогам федерального значения, участкам таких автомобильных дорог.

Глава 5. Орган исполнительной власти Калининградской области, предоставляющий государственную услугу

29. Предоставление государственной услуги возложено на Министерство развития инфраструктуры Калининградской области.

30. При предоставлении государственной услуги межведомственное и информационное взаимодействие осуществляется с государственным казённым учреждением Калининградской области «Управление дорожного хозяйства Калининградской области», администрациями муниципальных образований Калининградской области, Управлением Государственной инспекции безопасности дорожного движения Управления Министерства внутренних дел России по Калининградской области (далее – Госавтоинспекция).

31. Прием заявлений и документов, необходимых для предоставления государственной услуги, может осуществляться в МФЦ в соответствии с соглашением о взаимодействии, заключенным Министерством с МФЦ.

Глава 6. Результат предоставления государственной услуги

32. Результатом предоставления государственной услуги являются:
 выдача специального разрешения на движение по автомобильным дорогам тяжеловесного и (или) крупногабаритного транспортного средства в случае, если маршрут, часть маршрута указанного транспортного средства проходят по автомобильным дорогам регионального или межмуниципального значения Калининградской области, участкам таких автомобильных дорог, по автомобильным дорогам местного значения, расположенным на территориях двух и более муниципальных образований (муниципальных районов, городских округов), при условии, что маршрут такого транспортного средства проходит в границах Калининградской области и указанные маршрут, часть маршрута не проходят по автомобильным дорогам федерального значения, участкам таких автомобильных дорог (приложение 1 к Регламенту, далее – специальное разрешение),

отказ в выдаче специального разрешения.

33. Результат выполнения государственной услуги учитывается в журнале регистрации заявлений и выданных специальных разрешений согласно таблице 1.

Таблица 1

Наименование учёта	Ответственный за ведение	Наименование документа, подтверждающего наличие записей в учётных данных
Журнал регистрации заявлений и выданных специальных разрешений (приложение 3 к Регламенту)	Отдел дорожной деятельности департамента развития транспортного комплекса и дорожной деятельности Министерства развития инфраструктуры Калининградской области	1. Подпись лица, получившего специальное разрешение. 2. Решение об отказе в выдаче специального разрешения

34. В журнале регистрации заявлений и выданных специальных разрешений должны содержаться следующие сведения:

- 1) дата получения и регистрационный номер заявления на получение специального разрешения;
- 2) номер специального разрешения;
- 3) дата выдачи и срок действия специального разрешения;
- 4) маршрут движения тяжеловесного и (или) крупногабаритного транспортного средства;
- 5) сведения о владельце транспортного средства:
 наименование, организационно-правовая форма, адрес (местонахождение) юридического лица – для юридического лица;

фамилия, имя, отчество, данные документа, удостоверяющего личность, адрес места жительства – для индивидуального предпринимателя и физических лиц;

б) подпись лица, получившего специальное разрешение.

35. Журнал регистрации заявлений и выданных специальных разрешений ведется в бумажном или электронном виде. При ведении журнала регистрации заявлений и выданных специальных разрешений в электронном виде соответствующие записи (строка) в момент получения заявителем специального разрешения должны быть распечатаны на бумажном носителе с целью проставления на нем лицом, получившим специальное разрешение, своей подписи.

36. Формы (способы) получения документов, подтверждающих результат выполнения государственной услуги, и информирования получателя услуги о результате выполнения государственной услуги приведены в таблице 2.

Таблица 2

№ п/п	Наименование документа, подтверждающего результат услуги	Форма (способ) получения документа, подтверждающего результат выполнения государственной услуги						Информирование заявителя о результате предоставления услуги
		очная форма			заочная форма			
		бумажный вид	бумажно-электронный вид	электронный вид	бумажный вид (почтовое отправление)	бумажно-электронный вид	электронный вид	
1	2	3	4	5	6	7	8	9
1.	Специальное разрешение на движение по автомобильным дорогам тяжеловесного и (или) крупногабаритного транспортного средства	Документ, подписанный руководителем органа, уполномоченного на выдачу специальных разрешений на движение по автомобильным дорогам тяжеловесного и (или) крупногабаритного транспортного средства, или уполномоченным им лицом	-	-	Документ, подписанный руководителем органа, уполномоченного на выдачу специальных разрешений на движение по автомобильным дорогам тяжеловесного и (или) крупногабаритного транспортного средства, или уполномоченным им лицом	-	-	Может быть осуществлено по указанным заявителем телефону, адресу электронной почты, факсу, сообщением через СМС

1	2	3	4	5	6	7	8	9
2.	Решение об отказе в выдаче специального разрешения на движение по автомобильным дорогам тяжеловесного и (или) крупногабаритного транспортного средства	Документ, подписанный руководителем органа, уполномоченного на выдачу специальных разрешений на движение по автомобильным дорогам тяжеловесных и (или) крупногабаритных транспортных средств, или уполномоченным им лицом	-	-	Документ, подписанный руководителем органа, уполномоченного на выдачу специальных разрешений на движение по автомобильным дорогам тяжеловесного и (или) крупногабаритного транспортного средства, или уполномоченным им лицом	-	-	Может быть осуществлено по указанным заявителем: телефону, адресу электронной почты, факсу, сообщением через СМС

37. При очной форме получения результата выполнения государственной услуги заявитель или его представитель обращается в Министерство лично.

При обращении предъявляется:

заявителем – документ, удостоверяющий его личность,

законным представителем – документы, удостоверяющие личность и подтверждающие полномочия.

38. Заявителю (представителю) выдается:

специальное разрешение на движение по автомобильным дорогам тяжеловесного и (или) крупногабаритного транспортного средства, заверенное рукописной подписью Министра развития инфраструктуры Калининградской области или уполномоченного им лица и печатью Министерства

или письменное решение об отказе в выдаче специального разрешения, заверенное рукописной подписью Министра развития инфраструктуры Калининградской области или уполномоченного им лица.

39. При заочной форме получения результата выполнения государственной процедуры специальное разрешение или письменное решение об отказе в выдаче специального разрешения направляется заявителю по почте (специальное разрешение – заказным письмом с уведомлением о вручении) по адресу, указанному в заявлении на получение специального разрешения на движение по автомобильным дорогам тяжеловесного и (или) крупногабаритного транспортного средства.

Глава 7. Срок предоставления государственной услуги

40. Специальное разрешение в случае, если требуется согласование только владельцев автомобильных дорог, и при наличии соответствующих согласований выдается в срок, не превышающий 11 рабочих дней с даты регистрации заявления, в случае необходимости согласования маршрута транспортного средства с Госавтоинспекцией – в течение 15 рабочих дней с даты регистрации заявления.

41. В случае нарушения владельцами автомобильных дорог или согласующими организациями установленных сроков согласования Министерство приостанавливает оформление специального разрешения до получения ответа с предоставлением заявителю информации о причинах приостановления.

42. В случае, если для движения тяжеловесного и (или) крупногабаритного транспортного средства требуется оценка технического состояния автомобильных дорог, их укрепление или принятие специальных мер по обустройству автомобильных дорог, их участков, а также пересекающих автомобильную дорогу сооружений и инженерных коммуникаций, срок выдачи специального разрешения увеличивается на срок проведения указанных мероприятий.

43. Максимальный срок предоставления государственной услуги не может превышать 30 рабочих дней (без учета срока проведения мероприятий по оценке технического состояния автомобильных дорог, их укрепления или принятия специальных мер по обустройству автомобильных дорог, их участков, а также пересекающих автомобильную дорогу сооружений и инженерных коммуникаций).

44. В случае отсутствия возможности использования факсимильной связи, Портала и (или) единой системы межведомственного электронного взаимодействия срок выдачи специального разрешения увеличивается на срок доставки документов Почтой России.

45. Выдача специального разрешения осуществляется Министерством после представления заявителем в Министерство копий платежных документов, подтверждающих оплату государственной пошлины за выдачу специального разрешения, платежей за возмещение вреда, который будет причинен тяжеловесным транспортным средством автомобильным дорогам, а также расходов на укрепление автомобильных дорог или принятия специальных мер по обустройству автомобильных дорог или их участков при наличии оригинала заявления и схемы транспортного средства, а также заверенных копий документов, указанных в таблице 3 Регламента, в случае подачи заявления в адрес Министерства посредством факсимильной связи.

46. Заявления по экстренному пропуску тяжеловесного и (или) крупногабаритного транспортного средства, направляемого для ликвидации последствий чрезвычайных ситуаций, а также специализированных транспортных средств телевизионных компаний (передвижных телевизионных станций, состоящих из основного и вспомогательного транспортного средства, груз которых составляет оборудование, необходимое для проведения съемок, и мобильных энергетических комплексов, направляемых на проведение съемок и трансляций, представляются непосредственно в Министерство и рассматриваются Министерством в оперативном порядке в течение одного рабочего дня с возможностью предъявления копий платежных документов, подтверждающих оплату государственной пошлины за выдачу специального разрешения, платежей за возмещение вреда, причиняемого тяжеловесными транспортными средствами автомобильным дорогам, после выдачи специального разрешения

Глава 8. Нормативные правовые акты, регулирующие отношения, возникающие в связи с предоставлением государственной услуги

47. Предоставление государственной услуги осуществляется в соответствии с:

- Налоговым кодексом Российской Федерации (Собрание законодательства Российской Федерации, 2000, № 32, ст. 3340, ст. 3341; 2001, № 1, ст. 18, № 23, ст. 2289, № 33, ст. 3413, ст. 3421, ст. 3429, № 49, ст. 4554,

ст. 4564, № 53, ст. 5015, ст. 5023; 2002, № 1, ст. 4, № 22, ст. 2026, № 30, ст. 3021, ст. 3027, ст. 3033, № 52, ст. 5138; 2003, № 1, ст. 2, ст. 6, ст. 8, № 19, ст. 1749, № 21, ст. 1958, № 22, ст. 2066, № 23, ст. 2174, № 26, ст. 2567, № 27, ст. 2700, № 28, ст. 2874, ст. 2879, ст. 2886, № 46, ст. 4435, ст. 4443, ст. 4444, № 50, ст. 4849, № 52, ст. 5030; 2004, № 15, ст. 1342, № 27, ст. 2711, ст. 2713, ст. 2715, № 30, ст. 3083, ст. 3084, ст. 3088, № 31, ст. 3219, ст. 3220, ст. 3222, ст. 3231, № 34, ст. 3517, ст. 3518, ст. 3520, ст. 3522, ст. 3523, ст. 3524, ст. 3525, ст. 3527, № 35, ст. 3607, № 41, ст. 3994, № 45, ст. 4377, № 49, ст. 4840; 2005, № 1, ст. 9, ст. 29, ст. 30, ст. 34, ст. 38, № 21, ст. 1918, № 23, ст. 2201, № 24, ст. 2312, № 25, ст. 2427, ст. 2428, ст. 2429, № 27, ст. 2707, ст. 2710, ст. 2717, № 30, ст. 3101, ст. 3104, ст. 3112, ст. 3117, ст. 3118, ст. 3128, ст. 3129, ст. 3130, № 43, ст. 4350, № 50, ст. 5246, № 52, ст. 5581; 2006, № 1, ст. 12, ст. 16, № 3, ст. 280, № 10, ст. 1065, № 12, ст. 1233, № 23, ст. 2380, ст. 2382, № 27, ст. 2881, № 30, ст. 3295, № 31, ст. 3433, ст. 3436, ст. 3443, ст. 3450, ст. 3452, № 43, ст. 4412, № 45, ст. 4627, ст. 4628, ст. 4629, ст. 4630, № 47, ст. 4819, № 50, ст. 5279, ст. 5286, № 52, ст. 5498; 2007, № 1, ст. 7, ст. 20, ст. 31, ст. 39, № 13, ст. 1465, № 21, ст. 2461, ст. 2462, ст. 2463, № 22, ст. 2563, ст. 2564, № 23, ст. 2691, № 31, ст. 3991, ст. 4013, № 45, ст. 5416, ст. 5417, ст. 5432, № 46, ст. 5553, ст. 5554, ст. 5557, № 49, ст. 6045, ст. 6046, ст. 6071, № 50, ст. 6237, ст. 6245, ст. 6246; 2008, № 18, ст. 1942, № 26, ст. 3022, № 27, ст. 3126, № 30, ст. 3577, ст. 3591, ст. 3598, ст. 3611, ст. 3614, ст. 3616, № 42, ст. 4697, № 48, ст. 5500, ст. 5503, ст. 5504, ст. 5519, № 49, ст. 5723, ст. 5749, № 52, ст. 6218, ст. 6219, ст. 6227, ст. 6236, ст. 6237; 2009, № 1, ст. 13, ст. 19, ст. 21, ст. 22, ст. 31, № 11, ст. 1265, № 18, ст. 2147, № 23, ст. 2772, ст. 2775, № 26, ст. 3123, № 29, ст. 3582, ст. 3598, ст. 3602, ст. 3625, ст. 3638, ст. 3639, ст. 3641, ст. 3642, № 30, ст. 3735, ст. 3739, № 39, ст. 4534, № 44, ст. 5171, № 45, ст. 5271, № 48, ст. 5711, ст. 5725, ст. 5726, ст. 5731, ст. 5732, ст. 5733, ст. 5734, ст. 5737, № 51, ст. 6153, ст. 6155, № 52, ст. 6444, ст. 6450, ст. 6455; 2010, № 15, ст. 1737, ст. 1746, № 18, ст. 2145, № 19, ст. 2291, № 21, ст. 2524, № 23, ст. 2797, № 25, ст. 3070, № 28, ст. 3553, № 31, ст. 4176, ст. 4186, ст. 4198, № 32, ст. 4298, № 40, ст. 4969, № 45, ст. 5750, ст. 5756, № 46, ст. 5918, № 47, ст. 6034, № 48, ст. 6247, ст. 6248, ст. 6249, ст. 6250, ст. 6251; 2011, № 1, ст. 7, ст. 9, ст. 21, ст. 37, № 11, ст. 1492, № 17, ст. 2311, ст. 2318, № 24, ст. 3357, № 26, ст. 3652, № 30 (ч. I), ст. 4583, ст. 4587, ст. 4593, ст. 4596, ст. 4597, ст. 4606, № 45, ст. 6335, № 47, ст. 6608, ст. 6609, ст. 6610, ст. 6611, № 48, ст. 6729, ст. 6731, № 49 (ч. I), ст. 7014, ст. 7015, ст. 7016, ст. 7017, ст. 7037, ст. 7043, № 49 (ч. V), ст. 7061, ст. 7063, № 50, ст. 7347, ст. 7359; 2012, № 14, ст. 1545);

- Федеральным законом от 08 ноября 2007 года № 257-ФЗ «Об автомобильных дорогах и о дорожной деятельности в Российской Федерации и о внесении изменений в отдельные законодательные акты Российской Федерации» (Собрание законодательства Российской Федерации, 2007, № 46, ст. 5553; 2008, № 20, ст. 2251, № 30 (ч. I), ст. 3597, № 30 (ч. II), ст. 3616, № 49, ст. 5744; 2009, № 29, ст. 3582, № 39, ст. 4532, № 52 (ч. I), ст. 6427; 2010, №

45, ст. 5753, № 51 (ч. I), ст. 6810; 2011, № 7, ст. 901, № 15, ст. 2041, № 17, ст. 2310, № 29, ст. 4284, № 30 (ч. I), ст. 4590, ст. 4591, № 49 (ч. I), ст. 7015);

- Федеральным законом от 02 мая 2006 года № 59-ФЗ «О порядке рассмотрения обращений граждан Российской Федерации» (Собрание законодательства Российской Федерации, 2006, № 19, ст. 2060; 2010, № 27, ст. 3410, № 31, ст. 4196);

- Федеральным законом от 27 июля 2010 года № 210-ФЗ «Об организации предоставления государственных и муниципальных услуг» (Собрание законодательства Российской Федерации, 2010, № 31, ст. 4179; 2011, № 15, ст. 2038, № 27, ст. 3873, ст. 3880, № 29, ст. 4291, № 30 (ч. I), ст. 4587, № 49 (ч. V), ст. 7061);

- постановлением Правительства Российской Федерации от 15 апреля 2011 года № 272 «Об утверждении Правил перевозок грузов автомобильным транспортом» (Собрание законодательства Российской Федерации, 2011, № 17, ст. 2407; 2012, № 10, ст. 1223);

- постановлением Правительства Российской Федерации от 16 ноября 2009 года № 934 «О возмещении вреда, причиняемого транспортными средствами, осуществляющими перевозки тяжеловесных грузов по автомобильным дорогам Российской Федерации» («Собрание законодательства Российской Федерации», 23.11.2009, № 47, ст. 5673);

- приказом Минтранса России от 24.07.2012 № 258 «Об утверждении Порядка выдачи специального разрешения на движение по автомобильным дорогам транспортного средства, осуществляющего перевозки тяжеловесных и (или) крупногабаритных грузов» («Российская газета», № 265, 16.11.2012);

- приказом Минтранса России от 27.08.2009 № 150 «О порядке проведения оценки технического состояния автомобильных дорог» («Бюллетень нормативных актов федеральных органов исполнительной власти», № 7, 15.02.2010);

- постановлением Правительства Калининградской области от 19.06.2015 № 346 «Об определении размера вреда, причиняемого транспортными средствами, осуществляющими перевозки тяжеловесных грузов, при движении по автомобильным дорогам общего пользования регионального или межмуниципального значения, относящимся к собственности Калининградской области, и признании утратившим силу постановления Правительства Калининградской области от 28 июля 2011 года № 579» («Калининградская правда» (вкладыш «Официальный вестник Правительства Калининградской области»), № 114, 30.06.2015);

- постановлением Правительства Калининградской области от 28 октября 2011 года № 838 «О мерах по реализации Федерального закона от 27 июля 2010 года № 210-ФЗ «Об организации предоставления государственных и муниципальных услуг» («Комсомольская правда – Калининград» (приложение «Официальный вестник»), № 171, 16.11.2011);

- Порядком разработки и утверждения административных регламентов исполнительными органами государственной власти Калининградской

области, утвержденным постановлением Правительства Калининградской области от 24 июня 2011 года № 462 («Калининградская правда» (вкладыш «Официально»), 2011, № 114, № 123 (уточнение текста пункта 3));

- Положением о Министерстве развития инфраструктуры Калининградской области, утверждённым постановлением Правительства Калининградской области от 28 октября 2005 года № 20 («Российская газета» («Запад России»), № 293, 28.12.2005).

Глава 9. Документы, необходимые для предоставления государственной услуги

48. При обращении за получением государственной услуги заявитель выбирает форму (очную или заочную) и вид (бумажный, электронный) подачи заявления на получение специального разрешения на движение по автомобильным дорогам тяжеловесного и (или) крупногабаритного транспортного средства (далее – заявление).

49. Заявление оформляется на русском языке машинописным текстом (буквами латинского алфавита возможно оформление адреса владельца транспортного средства, наименования владельца транспортного средства, груза, марок и моделей транспортных средств, их государственных регистрационных знаков) в соответствии с образцом согласно приложению 4 к Регламенту.

50. Заявление с приложением к нему документов в соответствии с таблицей 3 Регламента подается в Министерство или в МФЦ, указанные в приложении 10 к Регламенту.

51. В случае подачи заявления и документов к нему в МФЦ заявитель дополнительно предоставляет документ, удостоверяющий его личность.

52. В соответствии с пунктом 7 Порядка выдачи специального разрешения на движение по автомобильным дорогам транспортного средства, осуществляющего перевозки тяжеловесных и (или) крупногабаритных грузов, утвержденного приказом Минтранса России от 24.07.2012 № 258, по выбору заявителя заявление может быть подано в подведомственное учреждение, если маршрут перевозки начинается с автомобильной дороги и (или) территории обслуживания, закрепленной за данным учреждением.

53. В случае, если заявление подано в подведомственное учреждение в соответствии с пунктом 52 Регламента, указанное заявление передается подведомственным учреждением в Министерство.

54. При подаче заявления и прилагаемых документов в заочной форме посредством направления их по факсу, электронной почте или с использованием Портала государственных и муниципальных услуг Калининградской области заявителем осуществляется последующее предоставление оригинала заявления и документов, указанных в таблице 3 Регламента, с учетом требований пунктов 50 – 53 Регламента.

55. Министерство в отношении владельца транспортного средства получает информацию о государственной регистрации в качестве индивидуального предпринимателя или юридического лица, зарегистрированных на территории Российской Федерации, с использованием единой системы межведомственного электронного взаимодействия и (или) подключаемых к ней региональных систем межведомственного электронного взаимодействия по межведомственному запросу органа, исключая требование данных документов у заявителя. Заявитель вправе представить указанную информацию в Министерство по собственной инициативе.

56. В соответствии с пунктом 9 Порядка выдачи специального разрешения на движение по автомобильным дорогам транспортного средства, осуществляющего перевозки тяжеловесных и (или) крупногабаритных грузов, утвержденного приказом Минтранса России от 24.07.2012 № 258, информация, указанная в пункте 55 Регламента, может быть получена подведомственным учреждением.

57. Запрещается требовать от заявителя:

1) предоставление документов и информации или осуществление действий, предоставление или осуществление которых не предусмотрено нормативными правовыми актами, регулирующими отношения, возникающие в связи с предоставлением настоящей государственной услуги;

2) предоставление документов и информации, которые находятся в распоряжении органов, предоставляющих государственную услугу, организаций, согласовывающих перевозки, и иных государственных органов, органов местного самоуправления и организаций в соответствии с нормативными правовыми актами Российской Федерации, нормативными правовыми актами субъектов Российской Федерации и муниципальными правовыми актами.

Таблица 3

№ п/п	Наименование документа	Необходимость предоставления, в следующих случаях	При очной форме подачи документов			При заочной форме подачи документов			
			бумажный вид		электронный вид	бумажный вид		бумажно-электронный вид	электронный вид
			вид документа	кол-во	вид документа	вид документа	кол-во	вид документа	вид документа
1	2	3	4	5	6	7	8	9	10
1.	Копии документов тяжеловесного и (или) крупногабаритного транспортного средства (паспорт транспортного средства или свидетельство о регистрации транспортного средства) ¹		Копия документа ¹	1	-	Копия документа	1	-	Электронная копия документа
2.	Схема тяжеловесного и (или) крупногабаритного транспортного средства (автопоезда), с изображением размещения груза согласно приложению № 2 к Регламенту ²		Оригинал документа	1	-	Копия документа	1	-	Электронная копия документа

¹ Копии документов транспортного средства заверяются подписью и печатью (при наличии) владельца транспортного средства или нотариально.

² На схеме транспортного средства изображается транспортное средство, планируемое к участию в перевозке, количество осей и колес на нем, взаимное расположение осей и колес, распределение нагрузки по осям и в случае неравномерного распределения нагрузки по длине оси - распределение на отдельные колеса.

1	2	3	4	5	6	7	8	9	10
3.	Сведения о технических требованиях к перевозке заявленного груза в транспортном положении		Копия документа	1	-	Копия документа	1	-	Электронная копия документа
4.	Документ, подтверждающий полномочия представителя владельца транспортного средства	Заявление подается представителем владельца транспортного средства	Оригинал документа	1	-	Копия документа	1	-	Электронная копия документа

Схема транспортного средства (автопоезда) заверяется подписью заявителя (для физических лиц), подписью руководителя или уполномоченного лица и печатью (при наличии) (для юридических лиц и индивидуальных предпринимателей).

Глава 10. Перечень оснований для отказа в приёме документов, необходимых для предоставления государственной услуги

58. Основания для отказа в приеме документов через МФЦ отсутствуют за исключением представления заявления и прилагаемых к нему документов в форме документов на бумажном носителе посредством личного обращения, если не установлена личность лица, обратившегося за государственной услугой, в том числе не предъявлен документ, удостоверяющий личность такого лица, или лицо, представляющее заявление и прилагаемые к нему документы, отказалось предъявить документ, удостоверяющий его личность. В указанном случае в приеме заявления и прилагаемых к нему документов отказывается непосредственно в момент представления таких заявления и документов.

59. Основаниями для отказа в приеме (регистрации) документов, необходимых для предоставления государственной услуги, Министерством или подведомственным учреждением являются:

- 1) заявление подписано лицом, не имеющим полномочий на подписание данного заявления;
- 2) заявление не содержит сведений, установленных пунктом 98 Регламента;
- 3) к заявлению не приложены документы, соответствующие требованиям пунктов 99, 100 Регламента.

60. Министерство, в случае принятия решения об отказе в приеме (регистрации) заявления и документов, необходимых для предоставления государственной услуги, обязано незамедлительно проинформировать заявителя о принятом решении с указанием оснований принятия данного решения.

61. В соответствии с пунктом 12 Порядка выдачи специального разрешения на движение по автомобильным дорогам транспортного средства, осуществляющего перевозки тяжеловесных и (или) крупногабаритных грузов, утвержденного приказом Минтранса России от 24.07.2012 № 258, подготовка проекта решения об отказе в приеме (регистрации) заявления и документов, необходимых для предоставления государственной услуги, и информирование заявителя о принятом решении с указанием оснований принятия данного решения может быть осуществлено подведомственным учреждением.

62. В случае подачи заявления с использованием Портала информирование заявителя о принятом решении происходит через личный кабинет заявителя на Портале.

Глава 11. Перечень оснований для приостановления или отказа в предоставлении государственной услуги

63. Основанием для приостановления государственной услуги является неполучение Министерством в установленный настоящим Регламентом срок ответов от юридических или физических лиц, предоставляющих услуги, являющиеся необходимыми и обязательными для предоставления Министерством государственной услуги.

64. Предоставление государственной услуги приостанавливается на срок до получения ответов от всех юридических или физических лиц, предоставляющих услуги, являющиеся необходимыми и обязательными для предоставления Министерством государственной услуги.

65. Информация о причинах приостановления предоставления государственной услуги доводится до заявителя.

66. Основаниями для отказа в предоставлении государственной услуги являются:

1) Министерство не вправе согласно настоящему Порядку выдавать специальные разрешения по заявленному маршруту;

2) сведения, предоставленные в заявлении и документах, не соответствуют техническим характеристикам тяжеловесного и (или) крупногабаритного транспортного средства и груза, а также технической возможности осуществления заявленной перевозки грузов;

3) установленные требования о перевозке делимого груза не соблюдены;

4) при согласовании маршрута установлена невозможность осуществления перевозки по заявленному маршруту транспортным средством с заявленными техническими характеристиками в связи с техническим состоянием автомобильной дороги, искусственного сооружения или инженерных коммуникаций, а также по требованиям безопасности дорожного движения;

5) отсутствует согласие заявителя на:

- проведение оценки технического состояния автомобильной дороги согласно пункту 127 Регламента;

- принятие специальных мер по обустройству пересекающих автомобильную дорогу сооружений и инженерных коммуникаций, определенных проведенной оценке технического состояния автомобильной дороги и в установленных законодательством случаях;

- укрепление автомобильных дорог или принятие специальных мер по обустройству автомобильных дорог или их участков, определенных проведенной оценке технического состояния автомобильной дороги и в установленных законодательством случаях;

6) заявитель не произвел оплату оценки технического состояния автомобильных дорог, их укрепления в случае, если такие работы были проведены по согласованию с заявителем;

7) заявитель не произвел оплату принятия специальных мер по обустройству автомобильных дорог, их участков, а также пересекающих

автомобильную дорогу сооружений и инженерных коммуникаций, если такие работы были проведены по согласованию с заявителем;

8) заявитель не внес плату в счет возмещения вреда, причиняемого автомобильным дорогам тяжеловесным транспортным средством;

9) заявитель не произвел оплату государственной пошлины за выдачу специального разрешения;

10) отсутствие оригинала заявления и схемы автопоезда на момент выдачи специального разрешения, заверенных регистрационных документов транспортного средства, если заявление и документы направлялись в Министерство с использованием факсимильной связи;

11) основания для отказа в приеме (регистрации) документов, необходимых для предоставления государственной услуги, указанные в пункте 59 Регламента, в случае, если заявление и прилагаемые к нему документы были поданы в МФЦ.

67. Государственный гражданский служащий (специалист) Министерства в случае принятия решения об отказе в предоставлении государственной услуги информирует заявителя в течение четырех рабочих дней со дня регистрации заявления.

Глава 12. Перечень услуг, которые являются необходимыми и обязательными для предоставления государственной услуги

68. Услугами, необходимыми и обязательными для предоставления Министерством государственной услуги, являются согласования маршрута тяжеловесного и (или) крупногабаритного транспортного средства.

69. Юридическими лицами, предоставляющими услуги, являющиеся необходимыми и обязательными для предоставления Министерством государственной услуги (далее – организации, согласовывающие перевозки), являются:

- государственное казённое учреждение Калининградской области «Управление дорожного хозяйства Калининградской области»;

- администрации муниципальных образований Калининградской области, являющиеся владельцами автомобильных дорог местного значения, по которым проходит маршрут тяжеловесного и (или) крупногабаритного транспортного средства;

- Управление Государственной инспекции безопасности дорожного движения Управления Министерства внутренних дел России по Калининградской области.

70. Документами, выдаваемыми юридическими лицами, предоставляющими услуги, являющиеся необходимыми и обязательными для предоставления Министерством государственной услуги, являются:

- письменное согласование маршрута тяжеловесного и (или) крупногабаритного транспортного средства;

- записи о согласовании, выполняемые в специальном разрешении в пунктах «Вид сопровождения», «Особые условия движения», «Владельцы автомобильных дорог, сооружений, инженерных коммуникаций, органы управления Госавтоинспекции и другие организации, согласовавшие перевозку»;

- письменный мотивированный отказ в согласовании маршрута тяжеловесного и (или) крупногабаритного транспортного средства.

Глава 13. Порядок, размер и основания взимания государственной пошлины и иной платы за предоставление государственной услуги

71. За предоставление государственной услуги взимается государственная пошлина. Размеры и порядок взимания государственной пошлины установлены главой 25.3 Налогового кодекса Российской Федерации.

72. Согласно подпункту 111 пункта 1 статьи 333.33 Налогового кодекса Российской Федерации государственная пошлина за выдачу специального разрешения на движение по автомобильной дороге транспортного средства, осуществляющего перевозки (за исключением транспортного средства, осуществляющего международные автомобильные перевозки) тяжеловесных и (или) крупногабаритных грузов, уплачивается в размере 1600 (одной тысячи шестисот) рублей.

73. Государственная пошлина уплачивается путём перечисления на расчётный счёт по реквизитам, указанным в приложении 6 Регламента.

74. В соответствии со статьей 31 Федерального закона от 08.11.2007 № 257-ФЗ «Об автомобильных дорогах и о дорожной деятельности в Российской Федерации и о внесении изменений в отдельные законодательные акты Российской Федерации» для получения специального разрешения требуется возмещение владельцем тяжеловесного транспортного средства вреда, причиняемого таким транспортным средством автомобильным дорогам.

75. Порядок возмещения вреда, причиняемого тяжеловесными транспортными средствами, и порядок определения размера такого вреда установлены постановлением Правительства Российской Федерации от 16 ноября 2009 года № 934 «О возмещении вреда, причиняемого транспортными средствами, осуществляющими перевозки тяжеловесных грузов по автомобильным дорогам Российской Федерации».

76. Размер вреда, подлежащего возмещению владельцем тяжеловесного транспортного средства, при движении по автомобильным дорогам общего пользования регионального или межмуниципального значения Калининградской области установлен постановлением Правительства Калининградской области от 19.06.2015 № 346 «Об определении размера вреда, причиняемого транспортными средствами, осуществляющими перевозки тяжеловесных грузов, при движении по

автомобильным дорогам общего пользования регионального или межмуниципального значения, относящимся к собственности Калининградской области, и признании утратившим силу постановления Правительства Калининградской области от 28 июля 2011 года № 579».

77. В соответствии с пунктом 13 статьи 31 Федерального закона от 08.11.2007 № 257-ФЗ «Об автомобильных дорогах и о дорожной деятельности в Российской Федерации и о внесении изменений в отдельные законодательные акты Российской Федерации» размер вреда, причиняемого тяжеловесным транспортным средством в случае движения такого транспортного средства по автомобильным дорогам местного значения определяется органами местного самоуправления.

78. Оплата в счет возмещения вреда, причиняемого тяжеловесными транспортными средствами, при движении по автомобильным дорогам общего пользования регионального или межмуниципального значения Калининградской области вносится путем перечисления на расчетный счет по реквизитам, указанным в приложении 7 к Регламенту.

79. Средства в счет возмещения вреда, причиняемого тяжеловесными транспортными средствами, при движении по автомобильным дорогам местного значения уплачиваются органам местного самоуправления по указанным ими реквизитам.

80. Внесение платы в счёт возмещения вреда, причиняемого автомобильным дорогам тяжеловесными транспортными средствами, и (или) оплата госпошлины подтверждается платёжным поручением (платежными поручениями) с отметкой банка о его предоставлении или квитанцией (квитанциями) установленной формы, выданной плательщику банком.

Глава 14. Порядок, размер и основания взимания платы за предоставление услуг, которые являются необходимыми и обязательными для предоставления государственной услуги

81. В соответствии с пунктом 7 статьи 31 Федерального закона от 08 ноября 2007 года № 257-ФЗ «Об автомобильных дорогах и о дорожной деятельности в Российской Федерации и о внесении изменений в отдельные законодательные акты Российской Федерации» взимание платы за предоставление услуги, которая является необходимой и обязательной для предоставления государственной услуги, не допускается.

Глава 15. Максимальный срок ожидания в очереди при обращении заявителя о предоставлении государственной услуги и при получении результата предоставления государственной услуги

82. Максимальный срок ожидания в очереди при подаче документов на оказание государственной услуги и получении результата выполнения государственной услуги не должен превышать 15 минут.

83. Продолжительность приёма у государственного гражданского служащего подразделения Министерства не должна превышать 20 минут при подаче одного заявления или получении одного специального разрешения (отказа в выдаче специального разрешения).

Глава 16. Срок регистрации запроса заявителя о предоставлении государственной услуги

84. Заявление на получение специального разрешения регистрируется в журнале регистрации заявлений и выданных специальных разрешений должностным лицом Министерства (подведомственного учреждения) в течение одного рабочего дня с даты его поступления.

85. По обращению заявителя должностное лицо Министерства (подведомственного учреждения) предоставляет заявителю сведения о дате поступления заявления и его регистрационном номере.

86. Заявление, принятое МФЦ, подлежит регистрации в автоматизированной информационной системе МФЦ во время приема документов и передаче в подведомственное учреждение не позднее рабочего дня, следующего за днем приема заявления.

87. Заявление на получение специального разрешения, направленное с использованием Портала государственных и муниципальных услуг, регистрируется информационной системой. Датой приема заявления является дата его регистрации в информационной системе.

Глава 17. Требования к помещениям, в которых предоставляется государственная услуга, к удобству и комфорту мест предоставления государственной услуги

88. Приём заявителей осуществляется в Министерстве, МФЦ, указанных в приложении 10 к Регламенту, и подведомственном учреждении. Организация приёма заявителей осуществляется в соответствии с графиком, приведенным в главе 3 настоящего Регламента. Специалисты, осуществляющие приём и информирование, должны быть обеспечены настольными табличками.

89. Места предоставления услуги должны быть оборудованы в соответствии с санитарными правилами и нормами.

90. В местах предоставления услуги предусматривается наличие мест общего пользования (туалетов), в том числе для лиц с ограниченными возможностями, и мест для хранения верхней одежды.

91. Для ожидания заявителями приёма, а также возможности оформления необходимых для получения государственной услуги документов отводятся места, оборудованные стульями и столами (стойками).

Глава 18. Показатели доступности и качества государственной услуги

92. Государственный гражданский служащий (специалист) Министерства (подведомственного учреждения), ответственный за предоставление государственной услуги, обеспечивает объективное, всестороннее и своевременное рассмотрение заявления, в случае необходимости – с участием заявителя.

93. Заявитель на стадии рассмотрения заявления имеет право:

- представлять в Министерство дополнительные документы и материалы либо обращаться в Министерство с просьбой об их истребовании;
- обращаться с жалобой на принятое по заявлению решение или на действие (бездействие) государственных гражданских служащих (специалистов) Министерства (подведомственного учреждения), ответственных за предоставление государственной услуги;
- обращаться в Министерство с заявлением (в произвольной форме) о прекращении предоставления государственной услуги.

94. Показателями качества предоставления государственной услуги являются:

- соблюдение сроков предоставления государственной услуги;
- отсутствие обоснованных жалоб на принятые решения и осуществленные действия (бездействие) при предоставлении государственной услуги.

РАЗДЕЛ III. СОСТАВ, ПОСЛЕДОВАТЕЛЬНОСТЬ И СРОКИ ВЫПОЛНЕНИЯ АДМИНИСТРАТИВНЫХ ПРОЦЕДУР, ТРЕБОВАНИЯ К ПОРЯДКУ ИХ ВЫПОЛНЕНИЯ, В ТОМ ЧИСЛЕ ОСОБЕННОСТИ ВЫПОЛНЕНИЯ АДМИНИСТРАТИВНЫХ ПРОЦЕДУР В ЭЛЕКТРОННОЙ ФОРМЕ

Глава 19. Перечень административных процедур

95. Предоставление государственной услуги включает следующие административные процедуры:

- 1) подача заявления о получении специального разрешения;
- 2) рассмотрение заявления на получение специального разрешения;
- 3) согласование маршрута тяжеловесного и (или) крупногабаритного транспортного средства;
- 4) расчет платы в счет возмещения вреда, причиняемого тяжеловесным транспортным средством;
- 5) принятие решения об оформлении и выдаче специального разрешения, либо об отказе в выдаче специального разрешения.

96. Блок-схема предоставления государственной услуги приведена в приложении 9 к Регламенту.

Глава 20. Подача заявления на получение специального разрешения

97. Основанием для начала предоставления государственной услуги является подача заявления на получение специального разрешения по форме согласно приложению 4 к Регламенту.

98. В заявлении указываются:

- 1) наименование уполномоченного органа;
- 2) наименование и организационно-правовая форма – для юридических лиц; фамилия, имя, отчество с указанием статуса индивидуального предпринимателя – для индивидуальных предпринимателей;
- 3) идентификационный номер налогоплательщика (далее – ИНН) и основной государственный регистрационный номер (далее – ОГРН или ОГРНИП) – для российских юридических лиц и индивидуальных предпринимателей;
- 4) для юридических лиц:
 - адрес (местонахождение);
 - фамилия, имя, отчество руководителя;
 - телефон;
- 5) для физических лиц и индивидуальных предпринимателей:
 - фамилия, имя, отчество;
 - адрес места жительства;
 - данные документа, удостоверяющего личность;
- 6) банковские реквизиты (наименование банка, расчетный счет, корреспондентский счет, банковский индивидуальный код);
- 7) исходящий номер и дата заявления;
- 8) наименование, адрес и телефон владельца транспортного средства;
- 9) маршрут движения (пункт отправления – пункт назначения с указанием их адресов в населенных пунктах, если маршрут проходит по улично-дорожной сети населенных пунктов);
- 10) вид перевозки (международная, межрегиональная, местная);
- 11) срок перевозки;
- 12) количество поездок;
- 13) характеристика груза (наименование, габариты, масса, делимость);
- 14) сведения о транспортном средстве (автопоезде) (марка и модель транспортного средства (тягача, прицепа (полуприцепа));
- 15) государственный регистрационный знак транспортного средства (тягача, прицепа (полуприцепа));
- 16) параметры транспортного средства (автопоезда) (масса транспортного средства (автопоезда) без груза/с грузом, масса тягача, прицепа (полуприцепа));
- 17) расстояние между осями;
- 18) нагрузки на оси;

- 19) габариты транспортного средства (автопоезда) (длина, ширина, высота);
- 20) минимальный радиус поворота с грузом;
- 21) необходимость автомобиля сопровождения (прикрытия);
- 22) предполагаемая максимальная скорость движения транспортного средства (автопоезда).

99. К заявлению прилагаются:

- 1) копии документов тяжеловесного и (или) крупногабаритного транспортного средства (паспорт транспортного средства или свидетельство о регистрации транспортного средства);
- 2) схема тяжеловесного и (или) крупногабаритного транспортного средства (автопоезда) с изображением размещения груза согласно приложению 2 к Регламенту.

На схеме транспортного средства изображается транспортное средство, планируемое к участию в перевозке, количество осей и колес на нем, взаимное расположение осей и колес, распределение нагрузки по осям и в случае неравномерного распределения нагрузки по длине оси – распределение на отдельные колеса;

3) сведения о технических требованиях к перевозке заявленного груза в транспортном положении;

4) документ, подтверждающий полномочия представителя владельца транспортного средства, в случае подачи заявления представителем владельца транспортного средства.

100. Заявление и схема транспортного средства заверяется подписью руководителя или уполномоченного лица и печатью (при наличии) (для юридических лиц и индивидуальных предпринимателей) или подписью заявителя (для физических лиц).

Копии документов, указанные в подпунктах 1 – 3 пункта 99 Регламента, заверяются подписью и печатью (при наличии) владельца транспортного средства или нотариально.

101. Заявление и документы, указанные в таблице 3 Регламента, в бумажном виде (представляемые лично, направляемые почтовым отправлением или посредством факсимильной связи) или электронном виде (направляемые посредством электронной почты) подаются (направляются) государственному гражданскому служащему (специалисту) Министерства (подведомственного учреждения), осуществляющему прием документов для предоставления государственной услуги.

Заявление и прилагаемые к нему документы представляются в МФЦ в форме документов на бумажном носителе посредством личного обращения. В случае подачи заявления и документов в МФЦ заявителем дополнительно представляется документ, удостоверяющий его личность.

102. Заявление и документы, указанные в таблице 3 Регламента, у инвалидов I и II групп принимаются вне очереди.

103. Прием заявления и документов у инвалидов I и II групп осуществляется государственным гражданским служащим (специалистом) Министерства (подведомственного учреждения) на первом этаже в месте расположения структурного подразделения или подведомственного учреждения.

104. Все представленные документы должны быть читаемы, не иметь исправлений. При отправке документов по факсимильной связи или в электронной форме заявителю необходимо обратиться к государственному гражданскому служащему (специалисту) Министерства (подведомственного учреждения), осуществляющему приём документов для предоставления государственной услуги (по телефону, факсу, электронной почте), для подтверждения читаемости документов и принятия их в полном объеме.

105. Государственный гражданский служащий (специалист) Министерства в день поступления заявления и прилагаемых к нему документов:

- осуществляет приём заявления и прилагаемых к нему документов;
- проверяет форму, содержание и полноту заполнения заявления в части наличия в нём информации (сведений, данных), которые предусмотрены настоящим Регламентом;
- принимает прилагаемые документы и проверяет их комплектность;
- при наличии оснований, указанных в пункте 59 Регламента, выдаёт заявителю письменный отказ в приёме документов, подписанный Министром развития инфраструктуры Калининградской области или уполномоченным им лицом;
- при отсутствии оснований, указанных в пункте 59 Регламента, регистрирует заявление в журнале регистрации заявлений и выдачи специальных разрешений на движение по автомобильным дорогам тяжеловесного и (или) крупногабаритного транспортного средства;
- по обращению заявителя (представителя) сообщает ему одним из способов (по указанным заявителем телефону, сообщением через СМС, по адресу электронной почты, по факсу) дату и номер регистрации заявления в журнале регистрации заявлений и выдачи специальных разрешений на движение по автомобильным дорогам тяжеловесного и (или) крупногабаритного транспортного средства или проставляет указанные дату и номер на втором экземпляре заявления, остающемся у заявителя.

106. При подаче заявления в электронной форме с использованием Портала государственных и муниципальных услуг Калининградской области направленное заявление регистрируется в электронном журнале регистрации заявлений.

107. При подаче заявления и прилагаемых документов через МФЦ заявление регистрируется специалистом МФЦ, ответственным за прием и выдачу документов, в автоматизированной информационной системе «МФЦ» с присвоением указанным документам входящего номера с указанием даты их получения МФЦ (расписка в приеме документов).

108. Информация о дате, времени и месте подачи заявления и прилагаемых документов в электронной форме направляется заявителю на адрес электронной почты, указанный при регистрации на Портале государственных и муниципальных услуг Калининградской области, а также размещается в личном кабинете заявителя на Портале государственных и муниципальных услуг Калининградской области не позднее чем через один рабочий день со дня подачи заявления в электронном виде.

Глава 21. Рассмотрение заявления на получение специального разрешения

109. Государственный гражданский служащий (специалист) Министерства при рассмотрении представленных документов в течение четырех рабочих дней со дня регистрации заявления проверяет:

1) наличие полномочий на выдачу специального разрешения по заявленному маршруту;

2) сведения, предоставленные в заявлении и документах, на соответствие технических характеристик тяжеловесного и (или) крупногабаритного транспортного средства и груза, а также технической возможности осуществления заявленной перевозки грузов;

3) информацию о государственной регистрации в качестве индивидуального предпринимателя или юридического лица (для российских перевозчиков) с использованием единой системы межведомственного электронного взаимодействия и подключаемых к ней региональных систем межведомственного электронного взаимодействия;

4) соблюдение требований о перевозке делимого груза.

110. По итогам рассмотрения заявления на получение специального разрешения и прилагаемых документов государственный гражданский служащий (специалист) Министерства принимает одно из следующих решений:

1) о направлении в адрес владельцев автомобильных дорог, по которым проходит маршрут, часть маршрута тяжеловесного и (или) крупногабаритного транспортного средства, заявки на согласование указанного маршрута по форме согласно приложению 5 к Регламенту (далее – заявка на согласование маршрута);

2) об отказе в выдаче специального разрешения в случаях, указанных в пункте 153 Регламента.

Глава 22. Согласование маршрута тяжеловесного и (или) крупногабаритного транспортного средства

111. Согласование маршрута тяжеловесного транспортного средства осуществляется Министерством с владельцами автомобильных дорог, по которым проходит такой маршрут.

112.Согласование маршрута крупногабаритного транспортного средства осуществляется Министерством с владельцами автомобильных дорог и органами управления Госавтоинспекции.

Согласование с Госавтоинспекцией проводится также в случаях, если для движения тяжеловесного транспортного средства требуется:

- укрепление отдельных участков автомобильных дорог;
- принятие специальных мер по обустройству автомобильных дорог и пересекающих их сооружений и инженерных коммуникаций в пределах маршрута транспортного средства;
- изменение организации дорожного движения по маршруту движения тяжеловесного и (или) крупногабаритного транспортного средства;
- введение ограничений в отношении движения других транспортных средств по требованиям обеспечения безопасности дорожного движения.

113.Согласование маршрута транспортного средства осуществляется владельцем автомобильной дороги путем предоставления в Министерство документа о согласовании, в том числе посредством факсимильной связи или путем применения единой системы межведомственного электронного взаимодействия с использованием электронно-цифровой подписи или ведомственных информационных систем с последующим хранением оригиналов документов в случае отсутствия механизма удостоверения электронно-цифровой подписи.

114.Государственный гражданский служащий (специалист) Министерства в течение четырех рабочих дней со дня регистрации заявления:

- 1) устанавливает путь следования по заявленному маршруту;
- 2) определяет владельцев автомобильных дорог по пути следования заявленного маршрута;
- 3) направляет в адрес владельцев автомобильных дорог, по которым проходит данный маршрут, часть маршрута, заявку на согласование маршрута.

115.В заявке на согласование маршрута указывается:

- 1) наименование органа, направившего заявку;
- 2) исходящий номер и дата заявки;
- 3) вид перевозки;
- 4) маршрут движения (участок маршрута);
- 5) наименование и адрес владельца транспортного средства;
- 6) государственный регистрационный знак транспортного средства;
- 7) предполагаемый срок и количество поездок;
- 8) характеристика груза (наименование, габариты, масса);
- 9) параметры транспортного средства (автопоезда) (расстояние между осями, нагрузки на оси, количество осей, масса транспортного средства (автопоезда) без груза/с грузом, габариты транспортного средства (автопоезда));
- 10) необходимость автомобиля прикрытия (сопровождения),

- 11) предполагаемая скорость движения;
- 12) подпись должностного лица (в случае направления заявки на бумажном носителе).

116. Заявка на согласование маршрута регистрируется владельцем автомобильной дороги в течение одного рабочего дня с даты ее поступления, в том числе в ведомственных информационных системах или единой системе межведомственного электронного взаимодействия при использовании таких систем.

117. Согласование маршрута тяжеловесного и (или) крупногабаритного транспортного средства проводится владельцами автомобильных дорог в течение четырех рабочих дней с даты поступления заявки на согласование маршрута.

118. При согласовании маршрута тяжеловесного и (или) крупногабаритного транспортного средства владельцами автомобильных дорог определяется возможность осуществления движения такого транспортного средства исходя из грузоподъемности и габаритов искусственных и иных инженерных сооружений, несущей способности дорожных одежд на заявленном маршруте с использованием методов, установленных действующими нормами, на основании сведений автоматизированных баз данных о состоянии дорог и искусственных сооружений, а также материалов оценки технического состояния автомобильных дорог, дополнительных обследований искусственных сооружений.

119. В случае если будет установлено, что по маршруту, предложенному заявителем, требуется составление специального проекта, проведение обследования автомобильных дорог, их укрепление или принятие специальных мер по обустройству автомобильных дорог, их участков, а также пересекающих автомобильную дорогу сооружений и инженерных коммуникаций государственный гражданский служащий (специалист) Министерства информирует об этом заявителя.

120. В случае, если для движения тяжеловесного и (или) крупногабаритного транспортного средства требуется принятие специальных мер по обустройству пересекающих автомобильную дорогу сооружений и инженерных коммуникаций, владелец автомобильной дороги (участка автомобильной дороги) направляет в течение одного рабочего дня со дня регистрации им заявки на согласование маршрута соответствующую заявку владельцам данных сооружений и инженерных коммуникаций и информирует об этом Министерство.

121. Владельцы пересекающих автомобильную дорогу сооружений и инженерных коммуникаций в течение двух рабочих дней со дня регистрации ими заявки владельца автомобильной дороги направляют ему и в Министерство информацию о предполагаемом размере расходов на принятие указанных мер и условиях их проведения.

122. Министерство в течение одного рабочего дня со дня получения информации от владельцев пересекающих автомобильную дорогу сооружений и инженерных коммуникаций о предполагаемом размере расходов на принятие мер по обустройству и условиях их проведения информирует об этом заявителя.

123. При получении согласия от заявителя Министерство направляет такое согласие владельцу пересекающих автомобильную дорогу сооружений и инженерных коммуникаций.

124. В случае, если маршрут тяжеловесного и (или) крупногабаритного транспортного средства проходит через железнодорожные переезды, владельцы автомобильных дорог направляют в течение одного рабочего дня со дня регистрации ими заявки на согласование маршрута соответствующую заявку владельцам инфраструктуры железнодорожного транспорта, в ведении которых находятся такие железнодорожные переезды, если:

- ширина транспортного средства с грузом или без груза составляет 5 м и более и высота от поверхности дороги 4,5 м и более;
- длина транспортного средства с одним прицепом превышает 22 м или автопоезд имеет два и более прицепа;
- скорость движения транспортного средства менее 8 км/ч.

125. Согласование владельцами инфраструктуры железнодорожного транспорта осуществляется в течение трех дней с даты получения заявки от владельца автомобильной дороги.

126. В случае, если требуется принятие специальных мер по обустройству пересекающих автомобильную дорогу сооружений и инженерных коммуникаций, а также если маршрут тяжеловесного и (или) крупногабаритного транспортного средства проходит через железнодорожные переезды, согласование от владельцев сооружений и инженерных коммуникаций либо от владельцев инфраструктуры железнодорожного транспорта может направляться непосредственно в Министерство.

127. В случае, если требуется оценка технического состояния автомобильных дорог, в том числе в случае, когда масса транспортного средства (автопоезда) с грузом или без превышает фактическую грузоподъемность искусственных дорожных сооружений, расположенных по маршруту тяжеловесного транспортного средства, владельцы автомобильных дорог в течение двух рабочих дней с даты регистрации ими заявки, полученной от Министерства, направляют в Министерство информацию о необходимости проведения оценки технического состояния автомобильных дорог или их участков и предполагаемых расходах на осуществление указанной оценки.

128. Государственный гражданский служащий (специалист) Министерства в течение двух рабочих дней с даты получения от владельца автомобильной дороги информации о необходимости и условиях проведения оценки технического состояния автомобильных дорог или их участков и

предполагаемых расходах на осуществление указанной оценки уведомляет об этом заявителя.

129. Заявитель в срок до пяти рабочих дней направляет в Министерство согласие на проведение оценки технического состояния автомобильных дорог или их участков и на оплату расходов. В случае получения отказа заявителя (отсутствия согласия заявителя в установленный срок) от проведения оценки технического состояния автомобильных дорог или их участков и на оплату расходов государственный гражданский служащий (специалист) Министерства принимает решение об отказе в оформлении специального разрешения, о чем сообщает заявителю.

130. Срок проведения оценки технического состояния автомобильных дорог и (или) их участков не должен превышать 30 рабочих дней.

131. По результатам оценки технического состояния автомобильных дорог или их участков определяется возможность движения тяжеловесного и (или) крупногабаритного транспортного средства по заявленному маршруту, условия такого движения, а также необходимость укрепления автомобильных дорог или принятия специальных мер по обустройству автомобильных дорог или их участков и расходы на проведение указанных мероприятий.

132. Заявители возмещают владельцам автомобильных дорог расходы на проведение оценки технического состояния автомобильных дорог путем возмещения расходов исполнителям, проводившим данную оценку.

133. Информация о результатах оценки технического состояния автомобильных дорог или их участков направляется владельцами автомобильных дорог в адрес Министерства.

134. Государственный гражданский служащий (специалист) Министерства в течение трех рабочих дней со дня получения ответов от владельцев автомобильных дорог информирует об этом заявителя.

135. Заявитель в срок до пяти рабочих дней направляет в Министерство согласие на проведение укрепления автомобильных дорог или принятия специальных мер по обустройству автомобильных дорог или их участков.

136. В случае получения отказа заявителя (отсутствия согласия заявителя в установленный срок) от проведения укрепления автомобильных дорог или принятия специальных мер по обустройству автомобильных дорог или их участков государственный гражданский служащий (специалист) Министерства принимает решение об отказе в оформлении специального разрешения, о чем сообщает заявителю.

137. Сроки и условия проведения укрепления автомобильных дорог и (или) принятия специальных мер по обустройству автомобильных дорог или их участков определяются в зависимости от объема выполняемых работ владельцами автомобильных дорог и пересекающих автомобильную дорогу сооружений и инженерных коммуникаций.

138. Заявители возмещают владельцам автомобильных дорог расходы на укрепления автомобильных дорог или принятия специальных мер по

обустройству автомобильных дорог или их участков путем возмещения расходов исполнителям, проводившим данные работы.

139. После проведения оценки технического состояния автомобильных дорог или их участков и (или) укрепления автомобильных дорог или принятия специальных мер по обустройству автомобильных дорог или их участков владельцы автомобильных дорог направляют в Министерство согласование маршрута тяжеловесного и (или) крупногабаритного транспортного средства по заявленному маршруту и расчет платы в счет возмещения вреда, причиняемого автомобильным дорогам тяжеловесным транспортным средством.

140. В случае, если характеристики автомобильных дорог или пересекающих автомобильную дорогу сооружений и инженерных коммуникаций не позволяют осуществить движение тяжеловесного и (или) крупногабаритного транспортного средства по указанному в заявлении маршруту, владельцы автомобильных дорог направляют в Министерство мотивированный отказ в согласовании заявки.

141. После согласования маршрута тяжеловесного и (или) крупногабаритного транспортного средства всеми владельцами автомобильных дорог, входящих в указанный маршрут, государственный гражданский служащий (специалист) Министерства оформляет специальное разрешение в соответствии с главой 23 Регламента.

142. В случаях, установленных пунктом 112 Регламента, государственный гражданский служащий (специалист) Министерства направляет в адрес Госавтоинспекции заявку на согласование маршрута тяжеловесного и (или) крупногабаритного транспортного средства, которая состоит из оформленного специального разрешения с приложением копий документов, указанных в подпунктах 1 – 3 пункта 99 Регламента, и копий документов о согласовании маршрута транспортного средства, полученных от владельцев автомобильных дорог.

143. Заявка регистрируется Госавтоинспекцией в течение одного рабочего дня с даты ее получения.

144. Согласование маршрута тяжеловесного и (или) крупногабаритного транспортного средства проводится Госавтоинспекцией в течение четырех рабочих дней с даты регистрации заявки.

145. При согласовании маршрута тяжеловесного и (или) крупногабаритного транспортного средства Госавтоинспекция делает записи в специальном разрешении о согласовании в пунктах «Вид сопровождения», «Особые условия движения» и «Владельцы автомобильных дорог, сооружений, инженерных коммуникаций, органы управления Госавтоинспекции и другие организации, согласовавшие перевозку» (номер и дату согласования, фамилию, имя, отчество и должность сотрудника Госавтоинспекции), которые скрепляются печатью, подписью должностного лица Госавтоинспекции, и направляет такой бланк специального разрешения в Министерство.

Глава 23. Расчет платы в счет возмещения вреда, причиняемого тяжеловесными транспортными средствами

146. При согласовании маршрута тяжеловесного транспортного средства владельцем автомобильной дороги в адрес Министерства направляются расчет платы в счет возмещения вреда, причиняемого автомобильным дорогам тяжеловесным транспортным средством, и реквизиты для внесения платы.

147. Расчет платы в счёт возмещения вреда, причиняемого тяжеловесными транспортными средствами, производится:

- в случае движения по автомобильным дорогам регионального или межмуниципального значения Калининградской области – государственным казенным учреждением Калининградской области (ГКУ КО) «Управление дорожного хозяйства Калининградской области»,

- в случае движения по автомобильным дорогам местного значения – администрацией муниципального образования, являющегося владельцем автомобильной дороги.

148. Министерство доводит до заявителя размер платы в счет возмещения вреда, причиняемого автомобильным дорогам тяжеловесным транспортным средством, и реквизиты для ее внесения по форме согласно приложению 8 к Регламенту.

Глава 24. Принятие решения об оформлении и выдаче специального разрешения, либо об отказе в выдаче специального разрешения

149. В течение двух рабочих дней со дня получения необходимых согласований маршрута тяжеловесного и (или) крупногабаритного транспортного средства от всех организаций, согласовывающих перевозки, или отказа (отказов) в его согласовании государственный гражданский служащий (специалист) Министерства принимает решение о выдаче специального разрешения или об отказе в его выдаче.

150. В специальном разрешении содержится следующая информация:

- на лицевой стороне: номер специального разрешения, вид перевозки (местная), календарный год действия специального разрешения, количество разрешенных поездок, срок выполнения поездок, маршрут транспортного средства, сведения о транспортном средстве (автопоезде) (марка и модель транспортного средства (тягача, прицепа (полуприцепа)), государственный регистрационный знак транспортного средства (тягача, прицепа (полуприцепа)), наименование, адрес и телефон владельца транспортного средства, характеристика груза (наименование, габариты и масса), параметры транспортного средства (автопоезда) (масса транспортного средства (автопоезда) без груза/с грузом, масса тягача, прицепа (полуприцепа)), расстояние между осями, нагрузки на оси, габариты транспортного средства

(автопоезда) (длина, ширина, высота), наименование уполномоченного органа, выдавшего специальное разрешение, должность лица, подписавшего специальное разрешение, его фамилия, имя, отчество, место для печати уполномоченного органа, выдавшего специальное разрешение, и дата оформления специального разрешения;

- на оборотной стороне: вид сопровождения, особые условия движения, перечень владельцев автомобильных дорог, сооружений, инженерных коммуникаций, органов управления Госавтоинспекции и других организаций, согласовавших перевозку (наименование согласующих организаций, исходящий номер и дата согласования), подпись водителя транспортного средства об ознакомлении с основными положениями и требованиями законодательства Российской Федерации в части движения тяжеловесного и (или) крупногабаритного транспортного средства по дорогам Российской Федерации и настоящего специального разрешения, подпись владельца транспортного средства о соответствии требованиям законодательства Российской Федерации в области перевозки грузов и параметрам, указанным в специальном разрешении, место для отметок владельца транспортного средства о поездке (поездках) транспортного средства (указание даты начала каждой поездки, заверенной подписью ответственного лица и печатью организации), отметки грузоотправителя об отгрузке груза при межрегиональных и местных перевозках (указание даты отгрузки, реквизитов грузоотправителя, заверенные подписью ответственного лица и печатью организации-грузоотправителя), особые отметки контролирующих органов.

151. Специальное разрешение выдается на одну поездку или на несколько поездок (не более десяти) транспортного средства по определенному маршруту с аналогичным грузом, имеющим одинаковую характеристику (наименование, габариты, масса).

152. Специальное разрешение выдается на срок до трех месяцев.

153. Отказ в выдаче специального разрешения осуществляется в следующих случаях:

1) Министерство не вправе согласно настоящему Порядку выдавать специальные разрешения по заявленному маршруту;

2) сведения, предоставленные в заявлении и документах, не соответствуют техническим характеристикам транспортного средства и груза, а также технической возможности осуществления движения тяжеловесного и (или) крупногабаритного транспортного средства;

3) установленные требования о перевозке делимого груза не соблюдены;

4) при согласовании маршрута установлена невозможность осуществления перевозки по заявленному маршруту транспортным средством с заявленными техническими характеристиками в связи с техническим состоянием автомобильной дороги, искусственного сооружения

или инженерных коммуникаций, а также по требованиям безопасности дорожного движения;

5) отсутствует согласие заявителя на:

- проведение оценки технического состояния автомобильной дороги согласно пункту 129 Регламента;

- принятие специальных мер по обустройству пересекающих автомобильную дорогу сооружений и инженерных коммуникаций, определенных согласно проведенной оценке технического состояния автомобильной дороги и в установленных законодательством случаях;

- укрепление автомобильных дорог или принятие специальных мер по обустройству автомобильных дорог или их участков, определенных согласно проведенной оценке технического состояния автомобильной дороги и в установленных законодательством случаях;

6) заявитель не произвел оплату оценки технического состояния автомобильных дорог, их укрепления в случае, если такие работы были проведены по согласованию с заявителем;

7) заявитель не произвел оплату принятия специальных мер по обустройству автомобильных дорог, их участков, а также пересекающих автомобильную дорогу сооружений и инженерных коммуникаций, если такие работы были проведены по согласованию с заявителем;

8) заявитель не внес плату в счет возмещения вреда, причиняемого автомобильным дорогам тяжеловесным транспортным средством;

9) заявитель не произвел оплату государственной пошлины за выдачу специального разрешения;

10) отсутствие оригинала заявления и схемы автопоезда на момент выдачи специального разрешения, заверенных регистрационных документов транспортного средства, если заявление и документы направлялись в Министерство с использованием факсимильной связи.

154. По письменному обращению заявителя (в произвольной форме), представленному в Министерство в течение одного рабочего дня до выдачи специального разрешения в случае, если не требуется согласование маршрута транспортного средства с Госавтоинспекцией, допускается замена указанного в заявлении на получение специального разрешения транспортного средства на аналогичное по своим техническим характеристикам, весовым и габаритным параметрам при условии предоставления подтверждающих однотипность весовых и габаритных параметров документов (копия паспорта транспортного средства или свидетельства о регистрации).

155. По постоянному маршруту тяжеловесного и (или) крупногабаритного транспортного средства, установленному в соответствии с частью 5 статьи 31 Федерального закона, выдача специального разрешения на движение крупногабаритного транспортного средства по такому маршруту осуществляется в срок не более трех рабочих дней со дня согласования Госавтоинспекцией, тяжеловесного транспортного средства –

не более трех рабочих дней со дня предоставления документа, подтверждающего оплату возмещения вреда, причиняемого тяжеловесным транспортным средством.

156. Государственный гражданский служащий (специалист) Министерства информирует заявителя (его представителя) о дате и времени выдачи специального разрешения или письменного отказа в его выдаче (по телефону, факсу, электронной почте, посредством СМС или через Портал государственных и муниципальных услуг).

157. О выдаче специального разрешения либо об отказе в его выдаче государственный гражданский служащий (специалист) Министерства делает записи в журнале регистрации заявлений и выдачи специальных разрешений на движение по автомобильным дорогам тяжеловесного и (или) крупногабаритного транспортного средства.

158. Специальное разрешение или письменный отказ в выдаче специального разрешения выдаётся лично заявителю или его представителю.

159. О получении специального разрешения заявителем (его представителем) ставится подпись в журнале регистрации заявлений и выдачи специальных разрешений на движение по автомобильным дорогам тяжеловесного и (или) крупногабаритного транспортного средства. Письменный отказ в выдаче специального разрешения регистрируется в журнале исходящей корреспонденции Министерства.

160. В случае неявки заявителя (его представителя) для получения специального разрешения (письма об отказе в его выдаче) в течение семи рабочих дней с момента отправления уведомления о результате рассмотрения заявления (результате предоставления государственной услуги) государственный гражданский служащий (специалист) Министерство направляет по указанному в заявлении адресу места нахождения или места жительства заявителя почтовым отправлением письмо об отказе или заказным письмом с уведомлением о вручении специальное разрешение.

РАЗДЕЛ IV. ПОРЯДОК И ФОРМЫ КОНТРОЛЯ ЗА ПРЕДОСТАВЛЕНИЕМ ГОСУДАРСТВЕННОЙ УСЛУГИ

Глава 25. Порядок осуществления текущего контроля за соблюдением и исполнением должностными лицами Министерства положений регламента и иных нормативных правовых актов, устанавливающих требования к предоставлению государственной услуги, а также за принятием ими решений

161. Текущий контроль за соблюдением сроков и последовательностью административных процедур по предоставлением государственной услуги осуществляется Министром.

162. Персональная ответственность должностных лиц Министерства закрепляется в их должностных регламентах в соответствии с требованиями законодательства Российской Федерации.

163. Текущий контроль предоставления государственной услуги осуществляется посредством:

проверки качества соблюдения и исполнения должностными лицами положений настоящего Регламента;

проверки обоснованности выдачи предписаний, в том числе на предмет соответствия выданных предписаний законодательству Российской Федерации.

164. Периодичность осуществления текущего контроля устанавливается Министром.

165. Текущий контроль за соблюдением специалистами МФЦ последовательности действий, определенных административными процедурами по предоставлению государственной услуги, осуществляется в соответствии с соглашением о взаимодействии, заключенным Министерством с МФЦ.

Глава 26. Порядок и периодичность осуществления плановых и внеплановых проверок полноты и качества предоставления государственной услуги, в том числе порядок и формы контроля за полнотой и качеством предоставления государственной услуги

166. Контроль за полнотой и качеством предоставления государственной услуги включает в себя проведение проверок, выявление и устранение нарушений, принятие решений и подготовку ответов на обращения заинтересованных лиц, содержащие жалобы на действия (бездействие) должностных лиц Министерства.

167. Проверки могут быть плановыми и внеплановыми. Порядок и периодичность плановых проверок устанавливается Министром. При проверке могут рассматриваться все вопросы, связанные с предоставлением государственной услуги (комплексные проверки), или отдельные вопросы (тематические проверки). Проверки также могут проводиться по конкретному обращению заинтересованного лица.

168. Внеплановые проверки проводятся в связи с проверкой устранения ранее выявленных нарушений, а также в случае получения жалоб на действия (бездействие) должностных лиц.

Проверки полноты и качества предоставления государственной услуги осуществляются на основании приказов министра.

Глава 27. Ответственность должностных лиц Министерства за решения и действия (бездействие), принимаемые (осуществляемые) ими в ходе предоставления государственной услуги

169. По результатам проверок, в случае выявления нарушений соблюдения положений настоящего регламента и иных нормативных правовых актов, устанавливающих требования к предоставлению государственной услуги, виновные должностные лица несут ответственность в соответствии с законодательством Российской Федерации.

170. Персональная ответственность должностных лиц Министерства закрепляется в их должностных регламентах в соответствии с требованиями законодательства Российской Федерации.

Глава 28. Порядок и формы контроля за предоставлением государственной услуги, в том числе со стороны граждан, их объединений и организаций

171. Контроль за исполнением регламента со стороны граждан, их объединений и организаций является самостоятельной формой контроля и осуществляется путем направления обращений в Министерство, а также путем обжалования действий (бездействия) и решений, осуществляемых (принятых) в ходе исполнения регламента, в вышестоящие органы государственной власти.

РАЗДЕЛ V. ДОСУДЕБНЫЙ (ВНЕСУДЕБНЫЙ) ПОРЯДОК ОБЖАЛОВАНИЯ РЕШЕНИЙ И ДЕЙСТВИЙ (БЕЗДЕЙСТВИЙ) ОРГАНА, А ТАКЖЕ ИХ ДОЛЖНОСТНЫХ ЛИЦ, ОТВЕТСТВЕННЫХ ЗА ПРЕДОСТАВЛЕНИЕ ГОСУДАРСТВЕННОЙ УСЛУГИ

Глава 29. Информация для заинтересованных лиц об их праве на досудебное (внесудебное) обжалование действий (бездействия) и решений, принятых (осуществляемых) в ходе предоставления государственной услуги

172. Заинтересованное лицо имеет право на обжалование решений, действий (бездействия) принимаемых (осуществляемых) в ходе предоставления государственной услуги в Министерство.

173. Обжалование решений и действий (бездействия), принимаемых (осуществляемых) в ходе предоставления государственной услуги, осуществляется путем направления письменного обращения (жалобы) либо обращения на личном приеме Министра.

174. Жалоба на нарушение порядка предоставления государственной услуги МФЦ подлежит рассмотрению в соответствии с соглашением о взаимодействии, заключенным Министерством с МФЦ.

Глава 30. Предмет досудебного (внесудебного) обжалования

175. Заинтересованное лицо может сообщить о нарушении своих прав и законных интересов, противоправных решениях, действиях (бездействии) должностных лиц Министерства, нарушении положений регламента, некорректном поведении или нарушении служебной этики в ходе предоставления государственной услуги.

Глава 31. Исчерпывающий перечень оснований для приостановления рассмотрения жалобы и случаев, в которых ответ на жалобу не дается

176. Если в письменном обращении не указаны фамилия заинтересованного лица, направившего обращение, и почтовый адрес, по которому должен быть направлен ответ, ответ на обращение не дается.

177. Если текст письменного обращения не поддается прочтению, ответ на обращение не дается, о чем сообщается заинтересованному лицу, направившему обращение, если его фамилия и почтовый адрес поддаются прочтению.

178. Обращение, в котором обжалуется судебное решение, возвращается гражданину, направившему обращение, с разъяснением порядка обжалования данного судебного решения.

179. При получении письменного обращения, в котором содержатся нецензурные либо оскорбительные выражения, угрозы жизни, здоровью и имуществу должностного лица, а также членов его семьи, вправе оставить обращение без ответа по существу поставленных в нем вопросов и сообщить заявителю, направившему обращение, о недопустимости злоупотребления правом.

180. Если в письменном обращении заинтересованного лица содержится вопрос, на который многократно давались письменные ответы по существу в связи с ранее направляемыми обращениями, и при этом в обращении не приводятся новые доводы или обстоятельства, начальник управления, иное уполномоченное на то должностное лицо вправе принять решение о безосновательности очередного обращения и прекращении переписки с заинтересованным лицом по данному вопросу при условии, что указанное обращение и ранее направляемые обращения направлялись в Министерство или одному и тому же должностному лицу. О данном решении уведомляется заинтересованное лицо, направившее обращение.

181. Если ответ по существу поставленного в обращении вопроса не может быть дан без разглашения сведений, составляющих государственную или иную охраняемую законом тайну, заинтересованному лицу, направившему обращение, сообщается о невозможности дать ответ по существу поставленного в нем вопроса в связи с недопустимостью разглашения указанных сведений.

182. Если причины, по которым ответ по существу поставленных в обращении вопросов не мог быть дан, в последующем были устранены,

заинтересованное лицо вправе вновь направить обращение в Министерство или к соответствующему должностному лицу.

Глава 32. Основания для начала процедуры досудебного (внесудебного) обжалования

183. Основанием для начала процедуры досудебного (внесудебного) обжалования является регистрация поступления жалобы (заявления, обращения) в Министерство в письменной форме, в форме электронного сообщения или устного обращения заинтересованного лица к ответственному должностному лицу.

184. При обращении в письменной форме заинтересованное лицо в обязательном порядке указывает либо наименование органа, в который направляет письменное обращение, либо фамилию, имя, отчество соответствующего должностного лица, либо должность соответствующего лица, а также свои фамилию, имя, отчество (при наличии), полное наименование для юридического лица, почтовый адрес, по которому должен быть направлен ответ или уведомление о переадресации обращения, излагает суть предложения, заявления или жалобы, ставит личную подпись и дату.

185. Дополнительно в письменном обращении могут быть указаны: наименование должности, фамилия, имя и отчество специалиста (должностного лица), решение, действие (бездействие) которого обжалуется (при наличии информации);

суть (обстоятельства) обжалуемого действия (бездействия), основания, по которым заинтересованное лицо считает, что нарушены его права, свободы и законные интересы, созданы препятствия к их реализации либо незаконно возложена какая-либо обязанность;

иные сведения, которые заинтересованное лицо считает необходимым сообщить.

В случае необходимости в подтверждение своих доводов заинтересованное лицо прилагает к письменному обращению документы и материалы, либо их копии.

Глава 33. Права заинтересованных лиц на получение информации и документов, необходимых для обоснования и рассмотрения обращения

186. Министерство, его должностные лица обязаны обеспечить каждому заинтересованному лицу возможность ознакомления с документами и материалами, непосредственно затрагивающими его права и свободы, если иное не предусмотрено законом.

Глава 34. Органы государственной власти и должностные лица, которым может быть направлено обращение заинтересованного лица в досудебном (внесудебном) порядке

187. Заинтересованное лицо может обжаловать действия или бездействие должностных лиц:

должностных лиц структурного подразделения – начальнику структурного подразделения или министру; начальника структурного подразделения и иных должностных лиц Министерства – министру.

Поступившее в Министерство заявление или жалобу запрещается направлять на рассмотрение должностному лицу, решение или действие (бездействие) которого обжалуется.

Глава 35. Сроки рассмотрения обращения

188. Срок рассмотрения обращения, поступившего в установленном порядке, не должен превышать пятнадцати рабочих дней со дня его регистрации, а в случае обжалования отказа в приеме документов у заявителя либо в исправлении допущенных опечаток и ошибок или в случае обжалования нарушения установленного срока таких исправлений – в течение пяти рабочих дней со дня его регистрации.

Глава 36. Результат досудебного (внесудебного) обжалования применительно к каждой процедуре либо инстанции обжалования

189. По результатам рассмотрения обращения принимается решение об удовлетворении или об отказе в удовлетворении требований, изложенных в обращении, о чем заинтересованное лицо информируется в письменной форме (дается ответ по существу поставленных вопросов в обращении).

Глава 37. Порядок обжалования решения по жалобе

190. Решение по жалобе может быть обжаловано в судебном порядке в соответствии с действующим законодательством Российской Федерации.

Приложение 1
к Административному регламенту
предоставления Министерством развития
инфраструктуры Калининградской области
государственной услуги по выдаче специального
разрешения на движение по автомобильным дорогам
тяжеловесного и (или) крупногабаритного
транспортного средства

Серия 39 **СПЕЦИАЛЬНОЕ РАЗРЕШЕНИЕ** № _____

на движение по автомобильным дорогам транспортного средства,
осуществляющего перевозки тяжеловесных и (или) крупногабаритных грузов

(лицевая сторона)

Вид перевозки (международная, межрегиональная, местная)		Год	
Разрешено выполнить	Поездок в период с	по	
По маршруту			
Транспортное средство (автопоезд) (марка и модель транспортного средства (тягача, прицепа (полуприцепа)), государственный регистрационный знак транспортного средства (тягача, прицепа (полуприцепа))			
Наименование, адрес и телефон владельца транспортного средства			
Характеристика груза (наименование, габариты, масса)			
Параметры транспортного средства (автопоезда):			
Масса транспортного средства (автопоезда) без груза/с грузом (т)	Масса тягача (т)	Масса прицепа (полуприцепа) (т)	
Расстояния между осями			
Нагрузки на оси (т)			
Габариты транспортного средства (автопоезда):	Длина (м)	Ширина (м)	Высота (м)
Разрешение выдано (наименование уполномоченного органа)			
(должность)	(подпись)	(ФИО)	
" " 20 г.			

(оборотная сторона)

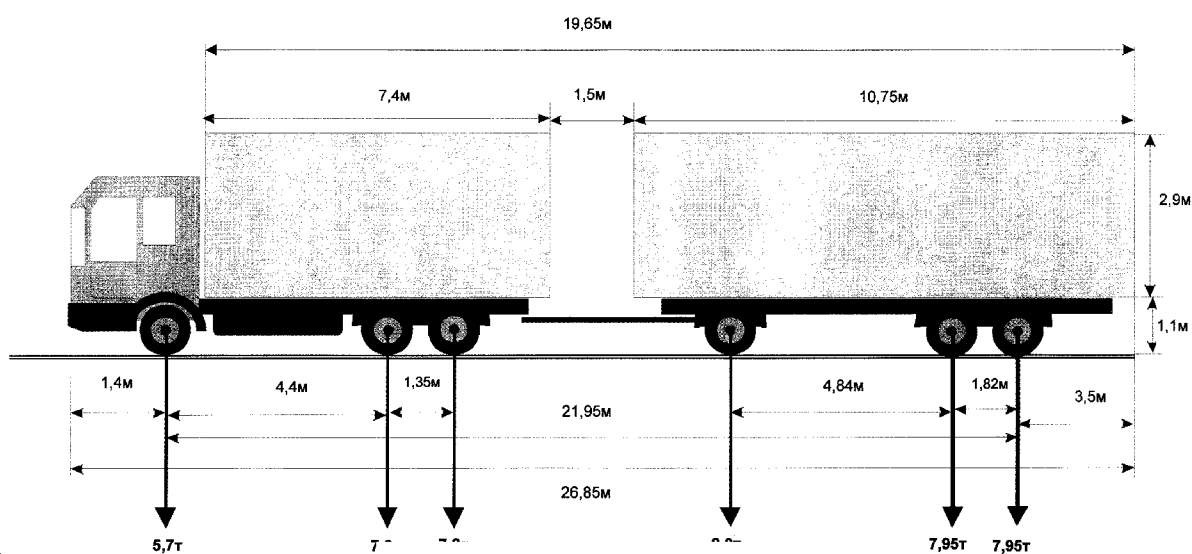
Вид сопровождения	
Особые условия движения †	
Владельцы автомобильных дорог, сооружений, инженерных коммуникаций, органы управления Госавтоинспекции и другие организации, согласовавшие перевозку (указывается наименование согласующей организации, исходящий номер и дата согласования)	
А. С основными положениями и требованиями законодательства Российской Федерации в области перевозки тяжеловесных и (или) крупногабаритных грузов по дорогам Российской Федерации и настоящего специального разрешения ознакомлен:	
Водитель (и) транспортного средства	(Ф.И.О.) подпись
Б. Транспортное средство с грузом/без груза соответствует требованиям законодательства Российской Федерации в области перевозки тяжеловесных и (или) крупногабаритных грузов и параметрам, указанным в настоящем специальном разрешении	
Подпись владельца транспортного средства	(Ф.И.О.)
"__" _____ 20 г.	М.П.
Отметки владельца транспортного средства о поездке (поездках) транспортного средства (указывается дата начала каждой поездки, заверяется подписью ответственного лица и печатью организации)	
Отметки грузоотправителя об отгрузке груза при межрегиональных и местных перевозках (указывается дата отгрузки, реквизиты грузоотправителя, заверяется подписью ответственного лица и печатью организации)	
(без отметок недействительно)	
Особые отметки контролирующих органов	

† Определяются уполномоченным органом, владельцами автомобильных дорог, УГИБДД УМВД по Калининградской области.

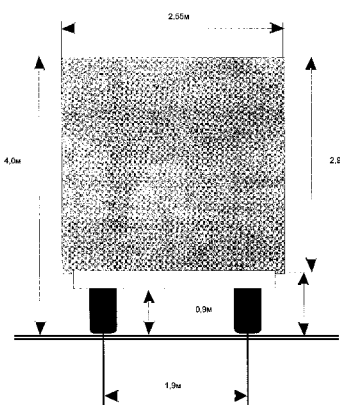
Приложение 2
к Административному регламенту
предоставления Министерством развития
инфраструктуры Калининградской области
государственной услуги по выдаче специального
разрешения на движение по автомобильным дорогам
тяжеловесного и (или) крупногабаритного
транспортного средства

Схема тяжеловесного и (или) крупногабаритного транспортного средства (автопоезда) с указанием размещения груза

Вид сбоку:



Вид сзади:



(должность, фамилия заявителя)

(подпись заявителя)

М.П.

Приложение 3
к Административному регламенту
предоставления Министерством развития
инфраструктуры Калининградской области
государственной услуги по выдаче специального
разрешения на движение по автомобильным дорогам
тяжеловесного и (или) крупногабаритного
транспортного средства

Журнал регистрации заявлений и выданных специальных разрешений на движение по автомобильным дорогам
тяжеловесного и (или) крупногабаритного транспортного средства

№ п/п	Дата получения и регистрационный номер заявления на получение специального разрешения	Номер специального разрешения	Дата выдачи и срок действия специального разрешения	Маршрут движения тяжеловесного и (или) крупногабаритного транспортного средства	Сведения о владельце транспортного средства ⁴	Подпись лица, получившего специальное разрешение
1	2	3	4	5	6	7
1.						
2.						
3.						
4.						
...						

⁴ наименование, организационно-правовая форма, адрес (местонахождение) юридического лица - для юридического лица; фамилия, имя, отчество, данные документа, удостоверяющего личность, адрес места жительства - для индивидуального предпринимателя и физических лиц

Приложение 4
к Административному регламенту
предоставления Министерством развития
инфраструктуры Калининградской области
государственной услуги по выдаче специального
разрешения на движение по автомобильным дорогам
тяжеловесного и (или) крупногабаритного
транспортного средства

Реквизиты заявителя
(наименование, адрес (местонахождение)
- для юридических лиц, Ф.И.О., адрес
места жительства - для индивидуальных
предпринимателей и физических лиц)
Исх. от _____ N _____
поступило в _____
дата _____ N _____

ЗАЯВЛЕНИЕ
на получение специального разрешения на движение
по автомобильным дорогам транспортного средства,
осуществляющего перевозки тяжеловесных
и (или) крупногабаритных грузов

Наименование, адрес и телефон владельца транспортного средства			
ИНН, ОГРН/ОГРИП владельца транспортного средства*			
Маршрут движения			
Вид перевозки (международная, межрегиональная, местная)			
На срок	с	по	
На количество поездок			
Характеристика груза:		Делимый	да нет
Наименование†		Габариты	Масса
Транспортное средство (автопоезд) (марка и модель транспортного средства (тягача, прицепа (полуприцепа)), государственный регистрационный знак транспортного средства (тягача, прицепа (полуприцепа))			
Параметры транспортного средства (автопоезда)			
Масса транспортного средства (автопоезда) без груза/с грузом (т)		Масса тягача (т)	Масса прицепа (полуприцепа) (т)
Расстояния между осями			
Нагрузки на оси (т)			
Габариты транспортного средства (автопоезда):			

* Для российских владельцев транспортных средств

† В графе указывается полное наименование груза, основные характеристики, марка, модель, описание индивидуальной и транспортной тары (способ крепления)

Длина (м)	Ширина (м)	Высота (м)	Минимальный радиус поворота с грузом (м)
Необходимость автомобиля сопровождения (прикрытия)			
Предполагаемая максимальная скорость движения транспортного средства (автопоезда) (км/час)			
Банковские реквизиты			
Оплату гарантируем			
(должность)	(подпись)	(фамилия)	

Приложение 5
к Административному регламенту
предоставления Министерством развития
инфраструктуры Калининградской области
государственной услуги по выдаче специального
разрешения на движение по автомобильным дорогам
тяжеловесного и (или) крупногабаритного
транспортного средства

Министерство развития инфраструктуры Калининградской области

Исходящий номер и дата

Наименование организации, в чей адрес
направляется заявка, с указанием ее
местонахождения

**Заявка
на согласование маршрутов тяжеловесного и (или) крупногабаритного
транспортного средства**

В соответствии с пунктами 6 и 7 статьи 31 Федерального закона от 08.11.2007 № 257-ФЗ «Об автомобильных дорогах и о дорожной деятельности в Российской Федерации и о внесении изменений в отдельные законодательные акты Российской Федерации», Порядком выдачи специального разрешения на движение по автомобильным дорогам транспортного средства, осуществляющего перевозки тяжеловесных и (или) крупногабаритных грузов, утвержденным приказом Министерства транспорта Российской Федерации от 24.07.2012 № 258, прошу согласовать маршрут тяжеловесного и (или) крупногабаритного транспортного средства:

- 1) вид перевозки;
- 2) маршрут движения (участок маршрута);
- 3) наименование и адрес владельца транспортного средства;
- 4) государственный регистрационный знак транспортного средства;
- 5) предполагаемый срок и количество поездок;
- 6) характеристика груза:
 - наименование;
 - габариты,
 - масса;
- 7) параметры транспортного средства (автопоезда):
 - расстояние между осями,
 - нагрузки на оси,
 - количество осей,
 - масса транспортного средства (автопоезда) без груза/с грузом,
 - габариты транспортного средства (автопоезда);
- 10) необходимость автомобиля прикрытия (сопровождения),
- 11) предполагаемая скорость движения.

Руководитель структурного
подразделения Министерства

подпись

(ФИО)

ФИО исполнителя,
телефон исполнителя

Приложение 6
к Административному регламенту
предоставления Министерством развития
инфраструктуры Калининградской области
государственной услуги по выдаче специального
разрешения на движение по автомобильным дорогам
тяжеловесного и (или) крупногабаритного
транспортного средства

РЕКВИЗИТЫ

оплаты в счет государственной пошлины за выдачу специального разрешения на движение по автомобильным дорогам регионального или межмуниципального значения Калининградской области тяжеловесного и (или) крупногабаритного транспортного средства

ИНН получателя 3905069558

КПП получателя 390601001

Получатель: УФК по Калининградской области (Министерство развития инфраструктуры Калининградской области)

Расчётный счёт 40101810000000010002 в Отделении по Калининградской области Северо-Западного главного управления ЦБ РФ г. Калининград

БИК 042748001

ОКТМО 27701000

Код бюджетной классификации: 016 1 08 07172 01 1000 110 – государственная пошлина за выдачу органом исполнительной власти субъекта Российской Федерации специального разрешения на движение по автомобильным дорогам транспортных средств, осуществляющих перевозки опасных, тяжеловесных и (или) крупногабаритных грузов, зачисляемая в бюджеты субъектов Российской Федерации

Назначение платежа: Госпошлина за выдачу органом исполнительной власти субъекта РФ специального разрешения на движение по автомобильным дорогам транспортного средства, осуществляющего перевозки тяжеловесных и (или) крупногабаритных грузов. НДС не облагается

Приложение 7
к Административному регламенту
предоставления Министерством развития
инфраструктуры Калининградской области
государственной услуги по выдаче специального
разрешения на движение по автомобильным дорогам
тяжеловесного и (или) крупногабаритного
транспортного средства

РЕКВИЗИТЫ

для оплаты в счет возмещения вреда, причиняемого тяжеловесными транспортными средствами, при движении по автомобильным дорогам общего пользования регионального или межмуниципального значения Калининградской области

ИНН получателя 3905069558

КПП получателя 390601001

Получатель: УФК по Калининградской области (Министерство развития инфраструктуры Калининградской области)

Расчётный счёт 40101810000000010002 в Отделении по Калининградской области Северо-Западного главного управления ЦБ РФ г. Калининград

БИК 042748001

ОКТМО 27701000

Код бюджетной классификации: 016 1 16 37020 02 0000 140 – поступления сумм в возмещение вреда, причиняемого автомобильным дорогам регионального или межмуниципального значения транспортными средствами, осуществляющими перевозки тяжеловесных грузов, зачисляемые в бюджеты субъектов Российской Федерации

Назначение платежа: Платеж в счет возмещения вреда, причиняемого транспортными средствами, осуществляющими перевозки тяжеловесных грузов

Приложение 8
к Административному регламенту
предоставления Министерством развития
инфраструктуры Калининградской области
государственной услуги по выдаче специального
разрешения на движение по автомобильным дорогам
тяжеловесного и (или) крупногабаритного
транспортного средства

Форма
извещения об определении размера вреда, подлежащего возмещению
владельцем тяжеловесного транспортного средства, при движении
по автомобильным дорогам

_____ (кому, реквизиты заявителя)

ИЗВЕЩЕНИЕ

об определении размера вреда, подлежащего возмещению владельцем
тяжеловесного транспортного средства

Сообщаю, что в соответствии с Вашим заявлением на получение
Специального разрешения на движение по автомобильным дорогам
тяжеловесного транспортного средства по маршруту _____
маршрут перевозки

_____ владельцами автомобильных дорог, по которым проходит указанный
маршрут, выполнен расчёт платы в счёт возмещения вреда, причиняемого
автомобильным дорогам тяжеловесным транспортным средством.

1. Размер платы в счет возмещения вреда, причиняемого
автомобильной дороге (*автомобильным дорогам, участку (участкам)*
автомобильной дороги (автомобильных дорог)) регионального или
межмуниципального значения Калининградской области _____

_____ наименование автомобильной дороги (автомобильных дорог, участка (участков) автомобильной дороги

_____ (автомобильных дорог)

составляет _____ рублей _____ копеек.
(прописью)

Реквизиты для оплаты _____

2. Размер платы в счет возмещения вреда, причиняемого
автомобильной дороге (*автомобильным дорогам, участку (участкам)*)

автомобильной дороги (автомобильных дорог)) местного значения
_____ муниципального района _____
(название муниципального района)

_____ наименование автомобильной дороги (автомобильных дорог, участка (участков) автомобильной дороги
_____ (автомобильных дорог)

составляет _____ рублей _____ копеек.
(прописью)

Реквизиты для оплаты _____

3. Размер платы в счет возмещения вреда, причиняемого
автомобильной дороге (автомобильным дорогам, участку (участкам)
автомобильной дороги (автомобильных дорог)) _____
(название городского/сельского поселения)

поселения _____
_____ наименование автомобильной дороги (автомобильных дорог, участка (участков)
_____ автомобильной дороги (автомобильных дорог)

составляет _____ рублей _____ копеек.
(прописью)

Реквизиты для оплаты _____

N. Размер платы в счет возмещения вреда, причиняемого
автомобильной дороге (автомобильным дорогам, участку (участкам)
автомобильной дороги (автомобильных дорог)) _____
(название городского округа)

городского округа _____
_____ наименование автомобильной дороги (автомобильных дорог, участка (участков)
_____ автомобильной дороги (автомобильных дорог)

составляет _____ рублей _____ копеек.
(прописью)

Реквизиты для оплаты _____

_____ (должность)

_____ (подпись)

_____ (инициалы, фамилия)

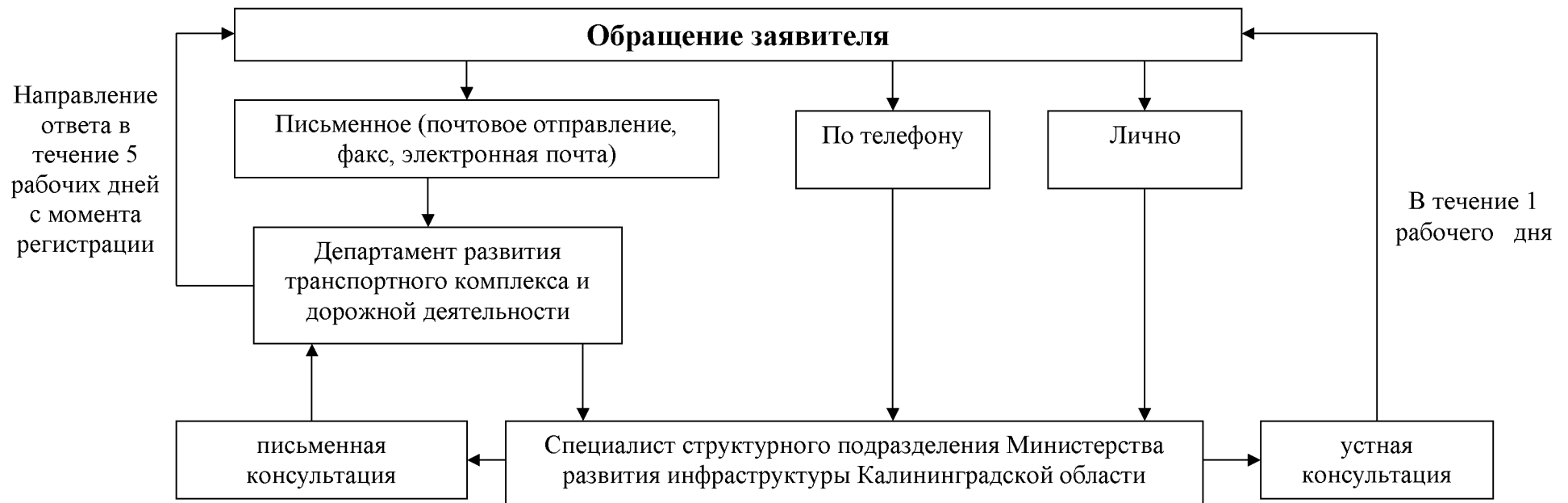
ФИО исполнителя,
телефон исполнителя

Приложение 9
к Административному регламенту
предоставления Министерством развития
инфраструктуры Калининградской области
государственной услуги по выдаче специального
разрешения на движение по автомобильным дорогам
тяжеловесного и (или) крупногабаритного
транспортного средства

БЛОК-СХЕМА

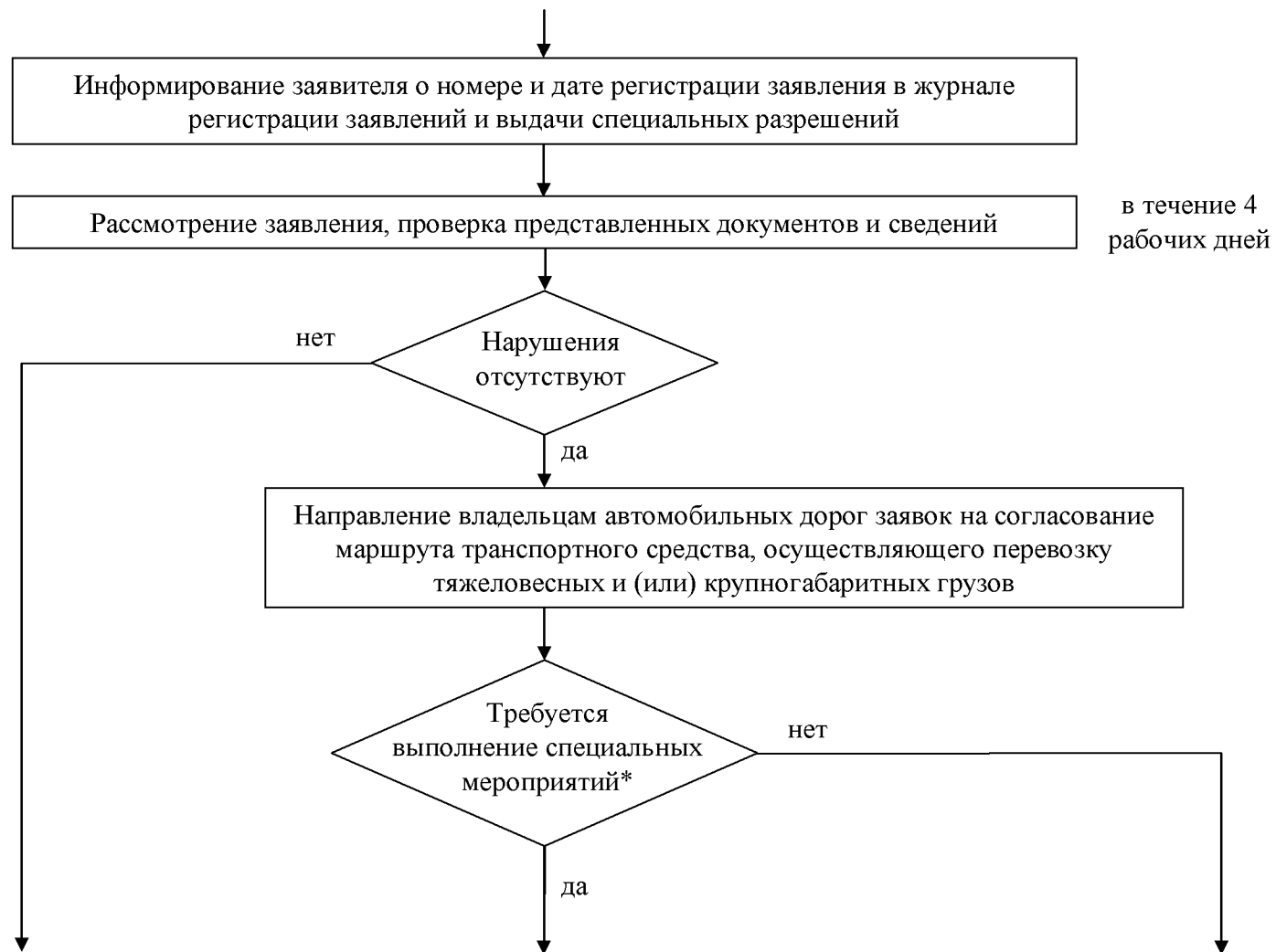
последовательности действий Министерства развития инфраструктуры Калининградской области по предоставлению государственной услуги по выдаче специального разрешения на движение по автомобильным дорогам регионального или межмуниципального значения тяжеловесного и (или) крупногабаритного транспортного средства на территории Калининградской области

1. Консультации по процедуре предоставления Государственной услуги

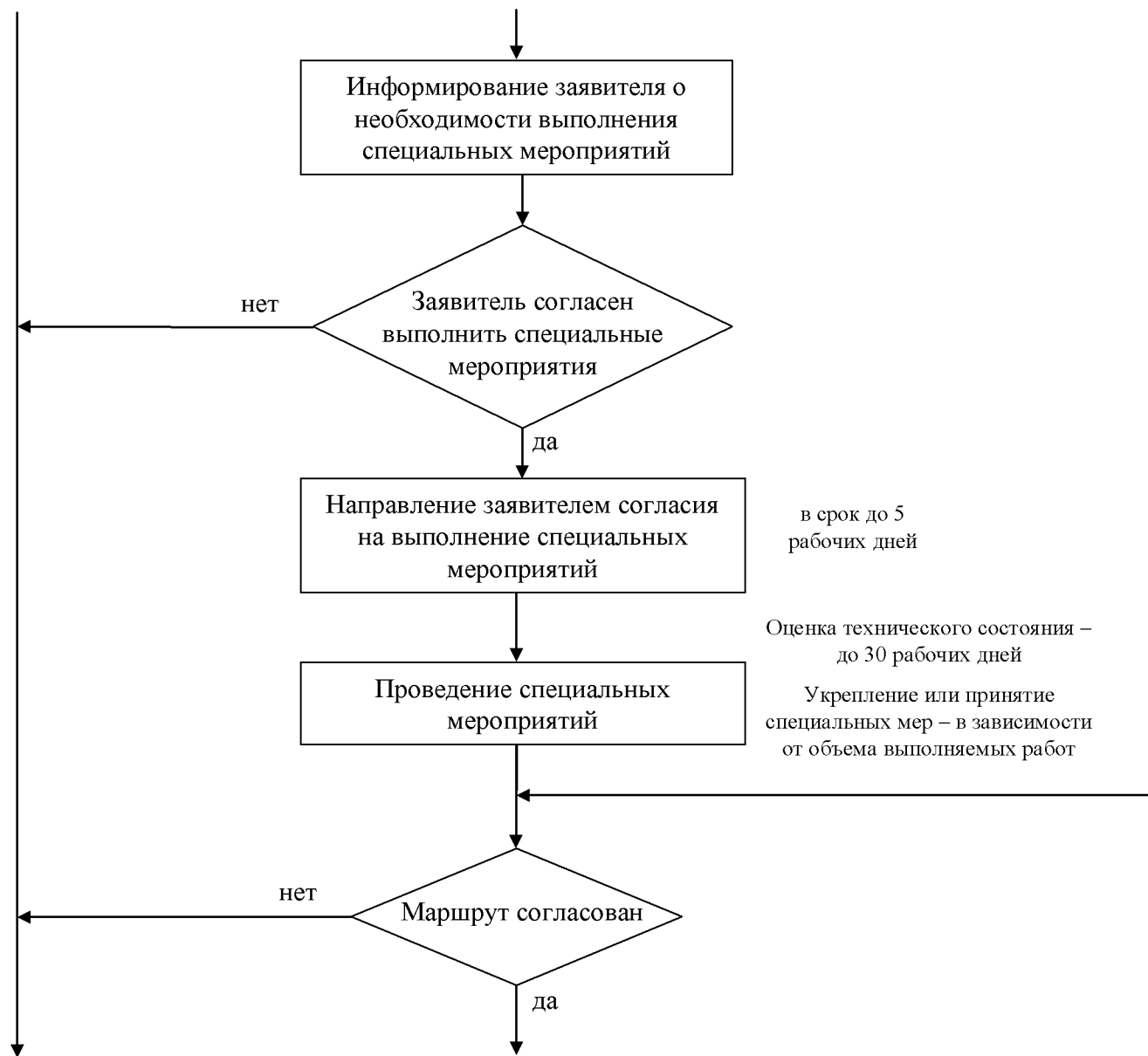


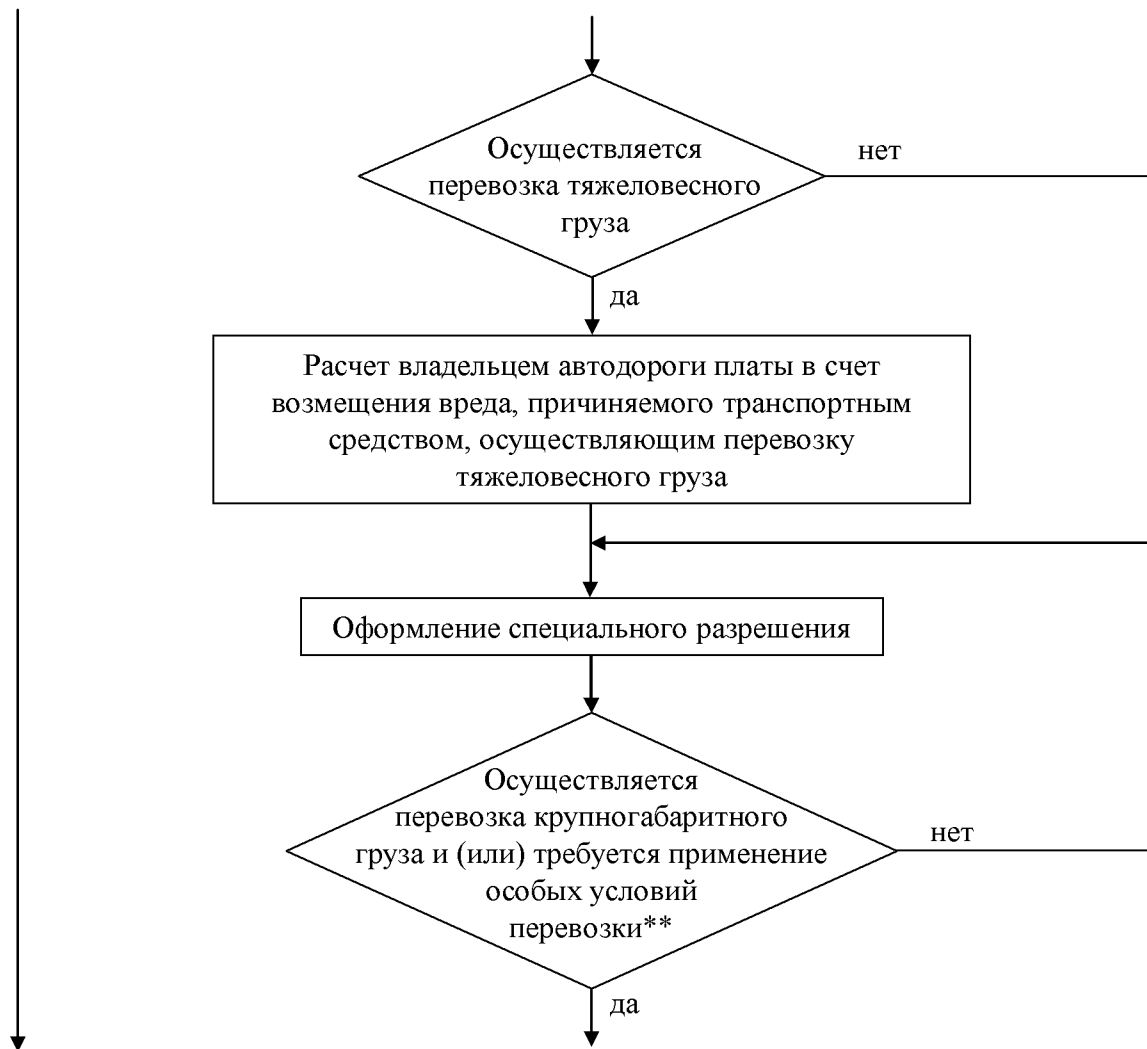
2. Подача и рассмотрение заявлений о предоставлении государственной услуги



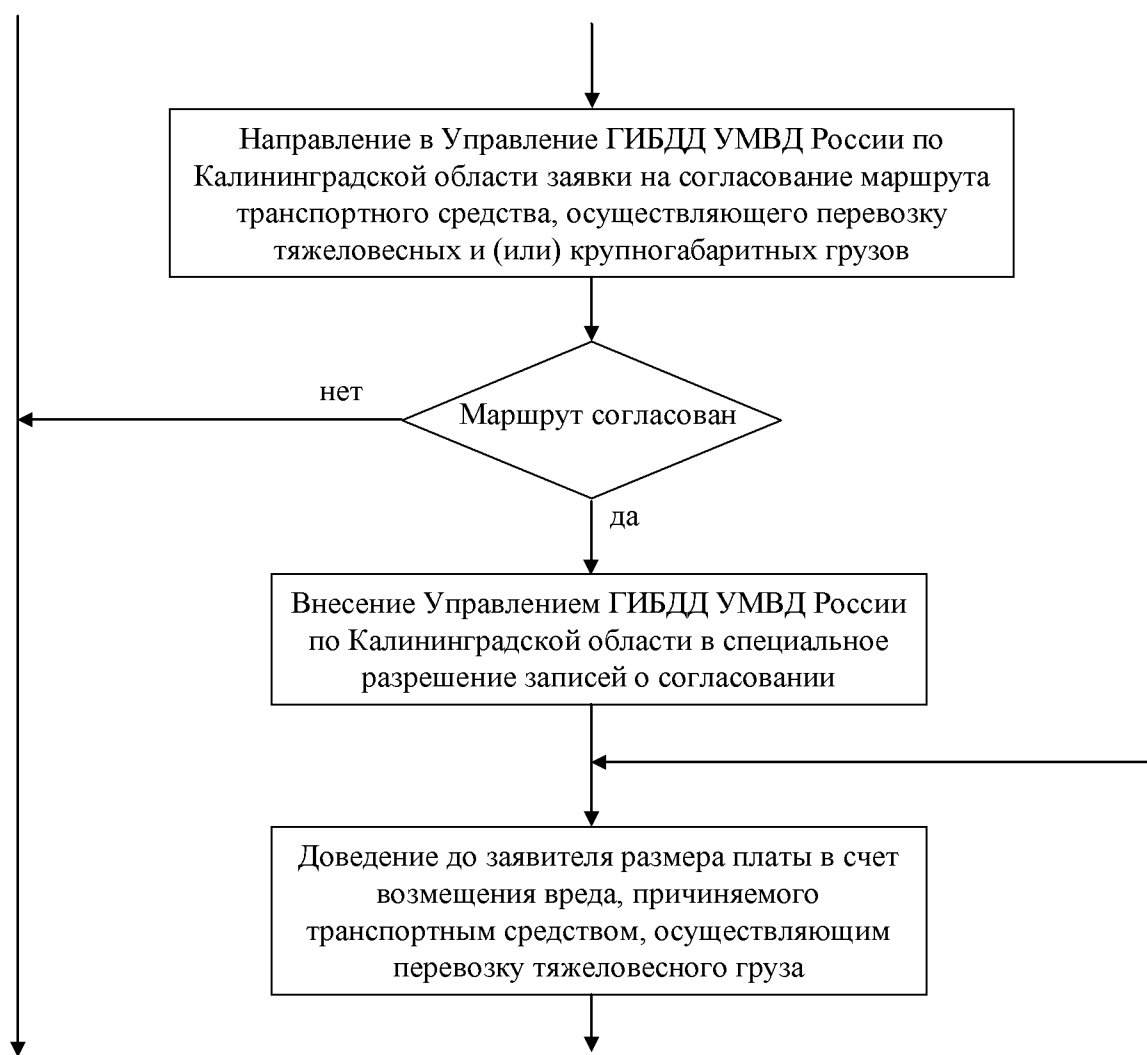


(*) Под специальными мероприятиями понимается оценка технического состояния автомобильных дорог и (или) укрепление автомобильных дорог или принятие специальных мер по обустройству автомобильных дорог, их участков или пересекающих их сооружений и инженерных коммуникаций





(**) Под особыми условиями перевозки понимается укрепление отдельных участков автомобильных дорог, принятие специальных мер по обустройству автомобильных дорог и пересекающих их сооружений и инженерных коммуникаций, изменение организации дорожного движения по маршруту, введение ограничений в отношении движения других транспортных средств по требованиям обеспечения безопасности дорожного движения



(**) Под особыми условиями перевозки понимается укрепление отдельных участков автомобильных дорог, принятие специальных мер по обустройству автомобильных дорог и пересекающих их сооружений и инженерных коммуникаций, изменение организации дорожного движения по маршруту, введение ограничений в отношении движения других транспортных средств по требованиям обеспечения безопасности дорожного движения



Приложение 10
к Административному регламенту
предоставления Министерством развития
инфраструктуры Калининградской области
государственной услуги по выдаче специального
разрешения на движение по автомобильным дорогам
тяжеловесного и (или) крупногабаритного
транспортного средства

Сведения о месте нахождения, контактных телефонах МФЦ

№	Учреждение	Адрес	Телефоны, электронные адреса
1.	Государственное казенное учреждение Калининградской области «Многофункциональный центр предоставления государственных и муниципальных услуг»	г. Калининград, ул. Челнокова, 11	8 (4012) 310-800 info@mfc39.ru
		г. Калининград, ул. Инженерная, 3	8 (4012) 310-506 info@mfc39.ru
2.	Муниципальное казенное учреждение городского округа «Город Калининград» «Многофункциональный центр предоставления государственных и муниципальных услуг»	г. Калининград, пл. Победы, 1	8 (4012) 31-10-31 mfc@klgd.ru
3.	Муниципальное казенное учреждение муниципального образования «Гвардейский городской округ» «Многофункциональный центр предоставления государственных и муниципальных услуг»	г. Гвардейск, ул. Тельмана, 20 А	8(40159) 3-33-00 gvardeysk@mfc39.ru
4.	Муниципальное казенное учреждение «Многофункциональный центр предоставления государственных и муниципальных услуг г. Гурьевска»	г. Гурьевск, ул. Лесная, 3 А	8 (40151) 3-02-38 gurievsk@mfc39.ru
5.	Муниципальное казенное учреждение Гусевского городского округа «Многофункциональный центр по предоставлению государственных и муниципальных услуг»	г. Гусев, ул. Советская, 6, литер 1	8 (40143) 3-85-85 gusev@mfc39.ru
6.	Муниципальное казенное учреждение Советского	г. Советск, ул. Театральная, 3	8 (40161) 3-16-54 8 (40161) 3-16-55

	городского округа «Многофункциональный центр предоставления государственных и муниципальных услуг»		8 (40161) 3-16-56 sovetsk@ mfc39.ru
7.	Муниципальное бюджетное учреждение муниципального образования «Светловский городской округ» «Многофункциональный центр предоставления государственных и муниципальных услуг»	г. Светлый, ул. Яльцева, 5	8 (40152) 4-15-05 svetlyy@ mfc39.ru
8.	Муниципальное казенное учреждение «Многофункциональный центр предоставления государственных и муниципальных услуг» муниципального образования «Зеленоградский городской округ»	г. Зеленоградск, Курортный проспект, 15	8(40150) 3-23-30 zelenogradsk@mfc39.ru
9.	Муниципальное казенное учреждение Неманского муниципального района «Многофункциональный центр предоставления государственных и муниципальных услуг»	г. Неман, ул. Советская, 20 А	8 (40162) 2-41-24 neman@mfc39.ru
10.	Муниципальное казенное учреждение «Многофункциональный центр предоставления государственных и муниципальных услуг Нестеровского района»	г. Нестеров, ул. Черняховского, 11	8 (40144) 2-12-02 nesterov@ mfc39.ru
11.	Муниципальное казенное учреждение «Многофункциональный центр предоставления государственных и муниципальных услуг муниципального образования «Славский городской округ»	г. Славск, ул. Советская, 24 Б	8 (40163) 2-64-22 slavsk@mfc39.ru
12.	Муниципальное казенное учреждение Правдинского городского округа «Многофункциональный центр предоставления государственных и муниципальных услуг»	г. Правдинск, пл. им. 50-летия Победы, 1	8 (40157) 7-10-71 8 (40157) 7-10-17 pravdinsk@mfc39.ru

13.	Муниципальное казенное учреждение «Многофункциональный центр предоставления государственных и муниципальных услуг» муниципального образования «Янтарный городской округ»	пгт. Янтарный, ул. Советская, 76	8 (40153) 3-81-40 yantarnyy@mfc39.ru
14.	Муниципальное казенное учреждение «Многофункциональный центр по предоставлению государственных и муниципальных услуг» Светлогорского района	г. Светлогорск, Калининградский проспект, 77 А	8 (40153) 2-40-88 8 (40153) 2-40-66 svetlogorsk@mfc39.ru
15.	Муниципальное казенное учреждение Мамоновского городского округа «Многофункциональный центр предоставления государственных и муниципальных услуг»	г. Мамоново, ул. Шоссейная, 6	8(40156) 4-03-03 mamonovo@mfc39.ru
16.	Муниципальное казенное учреждение «Многофункциональный центр предоставления государственных и муниципальных услуг «Балтийского муниципального района»	г. Балтийск, пр. Ленина, 6	8(40145) 6-55-50 baltiysk@mfc39.ru
17.	Муниципальное казенное учреждение Черняховского городского округа «Многофункциональный центр предоставления государственных и муниципальных услуг»	г. Черняховск, ул. Калининградская, 23	8 (40141) 2-40-05 8 (40141) 2-40-06 chernyahovsk@mfc39.ru
18.	Муниципальное казенное учреждение Краснознаменского городского округа «Многофункциональный центр предоставления государственных и муниципальных услуг»	г. Краснознаменск, ул. Калининградская, 50	8 (40164) 2-20-94 krasnoznamensk@mfc39.ru
19.	Муниципальное казенное учреждение Полесского муниципального района «Многофункциональный центр по предоставлению государственных и муниципальных услуг»	г. Полесск, ул. Советская, 12	8 (40158) 3-51-50 8 (40158) 3-52-60 polessk@mfc39.ru

20.	Муниципальное казенное учреждение муниципального образования «Багратионовский муниципальный район» «Многофункциональный центр предоставления государственных и муниципальных услуг»	г. Багратионовск, ул. Спортивная, 35	8 (40156) 3-23-24 bagrationovsk@mfc39.ru
21.	Муниципальное казенное учреждение Озерского городского округа «Многофункциональный центр по предоставлению государственных и муниципальных услуг»	г. Озерск, ул. Пограничная, 1	8 (40142) 3-33-03 ozersk@mfc39.ru
22.	Муниципальное автономное учреждение «Многофункциональный центр по оказанию государственных и муниципальных услуг муниципального образования «Ладушкинский городской округ»	г. Ладушкин, ул. Победы, 23	8 (40156) 6-62-58 8 (40156) 6-62-45 8 (40156) 6-62-66 ladushkin@mfc39.ru
23.	Муниципальное казенное учреждение «Многофункциональный центр предоставления государственных и муниципальных услуг» Пионерского городского округа	г. Пионерский, ул. Комсомольская, 10	8 (40155) 2-30-30 pionersk@mfc39.ru