



## ПРАВИТЕЛЬСТВО КАЛИНИНГРАДСКОЙ ОБЛАСТИ

### ПОСТАНОВЛЕНИЕ

от 21 февраля 2024 г. № 70-п  
Калининград

**Об установлении публичного сервитута  
в целях размещения и эксплуатации линейного объекта системы  
газоснабжения регионального значения «Реконструкция ГРС  
г. Светлогорск. Этап 2. Строительство участка распределительного  
газопровода от новой ГРС до существующей газораспределительной сети»**

В соответствии со статьей 23, подпунктом 1 статьи 39<sup>37</sup>, пунктом 4 статьи 39<sup>43</sup> Земельного кодекса Российской Федерации, пунктом 8 статьи 5 Закона Калининградской области от 21 декабря 2006 года № 105 «Об особенностях регулирования земельных отношений на территории Калининградской области», на основании ходатайства Публичного акционерного общества «Газпром» (ОГРН 1027700070518, ИНН 7736050003) об установлении публичного сервитута от 21 ноября 2023 года Правительство Калининградской области **п о с т а н о в л я е т**:

1. Установить публичный сервитут для использования земель и земельных участков в целях размещения и эксплуатации линейного объекта системы газоснабжения регионального значения «Реконструкция ГРС г. Светлогорск. Этап 2. Строительство участка распределительного газопровода от новой ГРС до существующей газораспределительной сети» в отношении земель кадастровых кварталов 39:05:040607, 39:17:010037, 39:17:010036, а также земельных участков по перечню согласно приложению.

2. Утвердить прилагаемые границы публичного сервитута.

3. Определить срок публичного сервитута – 49 лет.

4. Порядок установления зон с особыми условиями использования территорий и содержание ограничений прав на земельные участки в границах таких зон определяются в соответствии с постановлением Правительства Российской Федерации от 20 ноября 2000 года № 878 «Об утверждении Правил охраны газораспределительных сетей».

5. Срок, в течение которого использование земельных участков (их частей) и расположенных на них объектов недвижимого имущества в соответствии с их разрешенным использованием будет невозможно или существенно затруднено в связи с осуществлением публичного сервитута, – 12 месяцев (в отношении земельных участков, предоставленных или принадлежащих гражданам,

юридическим лицам), 24 месяца (в отношении земельных участков, находящихся в государственной или муниципальной собственности, не предоставленных гражданам, юридическим лицам).

6. График проведения работ при осуществлении деятельности, для обеспечения которой устанавливается публичный сервитут, в отношении земельных участков, находящихся в государственной или муниципальной собственности и не предоставленных гражданам или юридическим лицам, – ежедневно по 31 декабря 2073 года.

7. Плата за публичный сервитут в отношении земельных участков, находящихся в государственной или муниципальной собственности и не предоставленных гражданам или юридическим лицам, устанавливается в размере 0,01 % кадастровой стоимости земельных участков за каждый год использования земельных участков и вносится единым платежом за весь срок публичного сервитута до начала их использования в срок не позднее шести месяцев со дня вступления в силу настоящего постановления.

8. Если в отношении земельных участков и (или) земель кадастровая стоимость не определена, размер платы за публичный сервитут рассчитывается в соответствии с пунктами 3, 4 статьи 39<sup>46</sup> Земельного кодекса Российской Федерации исходя из среднего уровня кадастровой стоимости земельных участков по муниципальному округу, городскому округу.

9. Владелец публичного сервитута (Публичное акционерное общество «Газпром») в срок не позднее чем 3 месяца с момента наступления обстоятельств, предусмотренных пунктом 8 статьи 39<sup>50</sup> Земельного кодекса Российской Федерации, обязан привести земельные участки, указанные в приложении к настоящему постановлению, в состояние, пригодное для их использования, в соответствии с разрешенным использованием.

10. Агентству по имуществу Калининградской области (Кузнецовой Н.А.) в течение пяти рабочих дней со дня вступления в силу настоящего постановления:

1) направить копию настоящего постановления в Управление Федеральной службы государственной регистрации, кадастра и картографии по Калининградской области;

2) направить владельцу публичного сервитута (Публичному акционерному обществу «Газпром») копию настоящего постановления, сведения о лицах, являющихся правообладателями земельных участков, указанных в приложении к настоящему постановлению, копии документов, подтверждающих права указанных лиц на земельные участки.

11. Постановление вступает в силу со дня его официального опубликования.

Губернатор  
Калининградской области



А.А. Алиханов



ПРИЛОЖЕНИЕ  
к постановлению Правительства  
Калининградской области  
от 21 февраля 2024 г. № 70-п

**П Е Р Е Ч Е Н Ь**  
**земельных участков, в отношении которых устанавливается публичный**  
**сервитут для использования земельных участков в целях размещения**  
**и эксплуатации линейного объекта системы газоснабжения**  
**регионального значения «Реконструкция ГРС г. Светлогорск.**  
**Этап 2. Строительство участка распределительного газопровода**  
**от новой ГРС до существующей газораспределительной сети»**

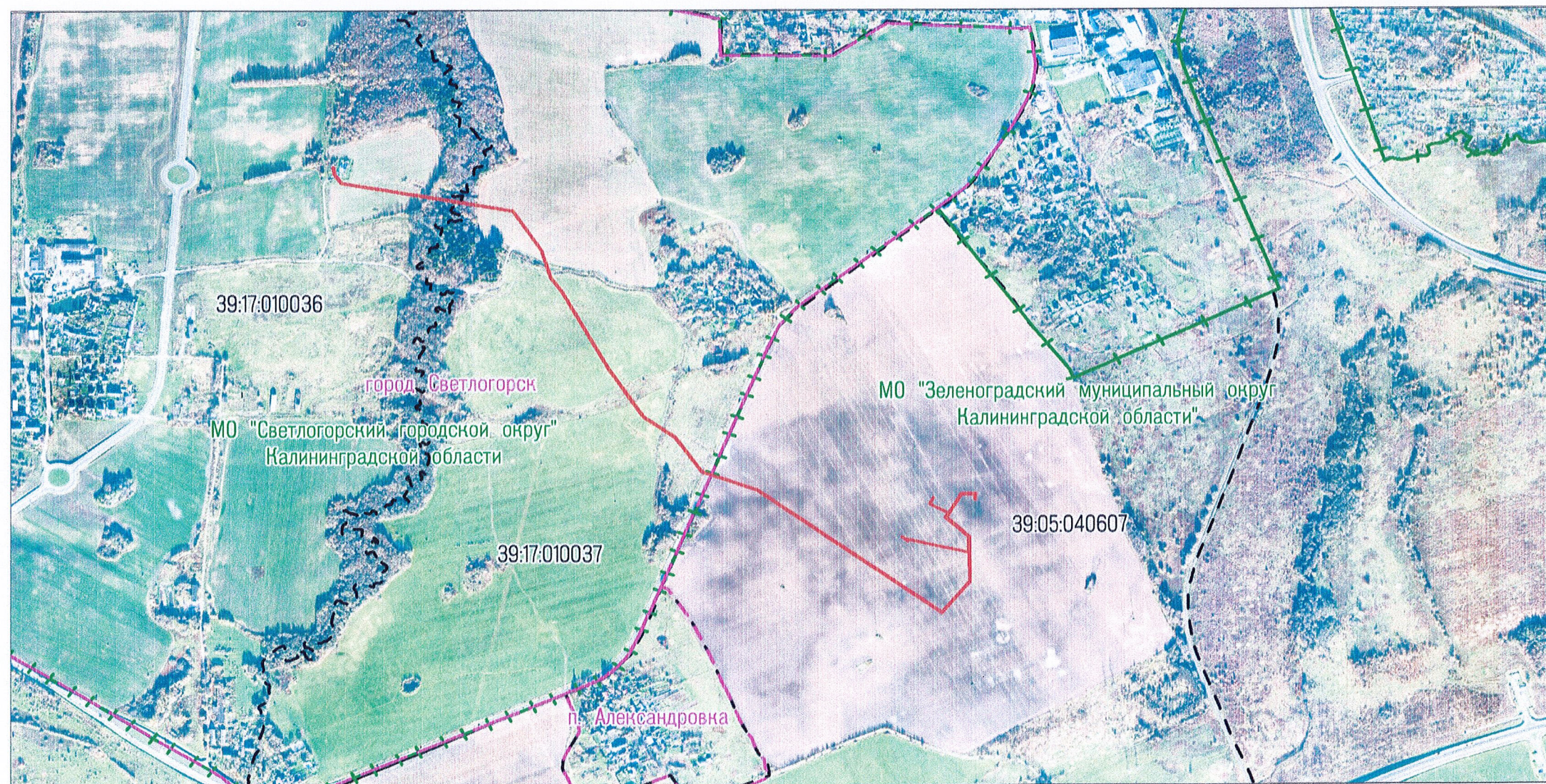
№ п/п	Кадастровый номер земельного участка	Адрес (местоположение) земельного участка
1	39:05:040607:23	Местоположение установлено относительно ориентира, расположенного в границах участка. Почтовый адрес ориентира: Калининградская область, Зеленоградский район, вблизи п. Александровка
2	39:17:000000:368	Россия, Калининградская область, г. Светлогорск, п. Зори
3	39:17:010037:234	Калининградская область, г. Светлогорск, п. Зори
4	39:17:010037:231	Калининградская область, г. Светлогорск, п. Зори
5	39:17:010036:54	Калининградская область, Светлогорский район, г. Светлогорск, ограничен границей округа – р. Чистая – границей округа – шоссе, далее проездом и полевой дорогой – лесополосой к железной дороге – полосой отвода железной дороги
6	39:17:010036:2	Местоположение установлено относительно ориентира, расположенного в границах участка. Почтовый адрес ориентира: Калининградская обл., г. Светлогорск, п. Зори







УТВЕРЖДЕНЫ  
постановлением Правительства  
Калининградской области  
от 21 февраля 2024 г. № 70-п

## ГРАНИЦЫ публичного сервитута

### Глава 1. Схема расположения границ публичного сервитута



Используемые условные знаки и обозначения:

-  - проектные границы публичного сервитута
-  - границы административно-территориальных образований (границы населенных пунктов)
-  - границы административно-территориальных образований (границы муниципального образования)
-  - границы и номера кадастровых кварталов, сведения о которых содержатся в Едином государственном реестре недвижимости

Масштаб 1:15000



## Глава 2. Описание границ публичного сервитута

Объект: «Реконструкция ГРС г. Светлогорск. Этап 2. Строительство участка распределительного газопровода от новой ГРС до существующей газораспределительной сети».

Площадь: 262237 м<sup>2</sup>.

Система координат: МСК-39.

Метод определения координат: аналитический метод.

Перечень координат характерных точек границ публичного сервитута:

№ п/п	Обозначение характерных точек границ	Система координат кадастрового района		Средняя квадратическая погрешность положения характерных точек (Mt) в метрах
		X, м	Y, м	
1	2	3	4	5
1	1	379655,35	1169743,55	0.10
2	2	379634,32	1169745,94	0.10
3	3	379607,62	1169763,21	0.10
4	4	379549,71	1170033,29	0.10
5	5	379513,37	1170203,07	0.10
6	6	379392,59	1170274,90	0.10
7	7	379309,29	1170297,99	0.10
8	8	379264,69	1170327,36	0.10
9	9	379023,94	1170445,08	0.10
10	10	378881,26	1170530,34	0.10
11	11	378819,11	1170609,35	0.10
12	12	378712,72	1170676,75	0.10
13	13	378653,83	1170818,67	0.10
14	14	378272,92	1171286,27	0.10
15	15	378363,57	1171359,76	0.10
16	16	378449,52	1171359,95	0.10
17	17	378492,89	1171200,37	0.10
18	18	378489,53	1171204,47	0.10
19	19	378488,90	1171205,25	0.10
20	20	378487,35	1171203,98	0.10
21	21	378501,26	1171186,94	0.10
22	22	378502,81	1171188,21	0.10
23	23	378495,99	1171196,56	0.10
24	24	378451,86	1171358,96	0.10
25	25	378498,21	1171359,05	0.10
26	26	378557,90	1171299,63	0.10
27	27	378571,55	1171307,11	0.10
28	28	378599,88	1171259,40	0.10
29	29	378620,45	1171271,61	0.10
30	30	378619,43	1171273,33	0.10
31	31	378600,58	1171262,14	0.10
32	32	378572,59	1171309,29	0.10
33	33	378631,02	1171343,19	0.10
34	34	378631,02	1171382,06	0.10
35	35	378612,52	1171382,06	0.10



1	2	3	4	5
36	36	378610,52	1171382,06	0.10
37	37	378610,52	1171378,06	0.10
38	38	378627,02	1171378,06	0.10
39	39	378627,02	1171345,50	0.10
40	40	378558,72	1171305,87	0.10
41	41	378500,27	1171364,06	0.10
42	42	378362,15	1171363,75	0.10
43	43	378267,29	1171286,85	0.10
44	44	378650,36	1170816,59	0.10
45	45	378709,51	1170674,04	0.10
46	46	378816,39	1170606,34	0.10
47	47	378878,58	1170527,28	0.10
48	48	379022,03	1170441,56	0.10
49	49	379262,70	1170323,88	0.10
50	50	379307,62	1170294,30	0.10
51	51	379391,00	1170271,19	0.10
52	52	379509,83	1170200,53	0.10
53	53	379545,80	1170032,45	0.10
54	54	379604,06	1169760,75	0.10
55	55	379632,94	1169742,07	0.10
56	56	379654,90	1169739,58	0.10
57	1	379655,35	1169743,55	0.10