



ПРАВИТЕЛЬСТВО КАЛИНИНГРАДСКОЙ ОБЛАСТИ

ПОСТАНОВЛЕНИЕ

от 07 июля 2023 г. № 302
Калининград

Об утверждении региональной программы Калининградской области по повышению рождаемости на период 2023 – 2025 годов

В целях повышения рождаемости в Калининградской области, во исполнение абзаца одиннадцатого подпункта «б» пункта 1 перечня поручений по итогам заседания Совета по стратегическому развитию и национальным проектам, утвержденного Президентом Российской Федерации 26 января 2023 года за № Пр-144, пункта 7 перечня поручений Президента Российской Федерации по итогам совещания о мерах по повышению рождаемости в Российской Федерации 01 марта 2023 года, утвержденного Президентом Российской Федерации 26 апреля 2023 года за № Пр-826, пункта 22 Методических рекомендаций по оценке демографического потенциала субъекта Российской Федерации и разработке региональных программ по повышению рождаемости, утвержденных приказом Министерства труда и социальной защиты Российской Федерации от 05 мая 2023 года № 436, в соответствии со статьей 18 Уставного закона Калининградской области от 12 октября 2011 года № 42 «О Правительстве Калининградской области» Правительство Калининградской области **п о с т а н о в л я е т**:

1. Утвердить прилагаемую региональную программу Калининградской области по повышению рождаемости на период 2023 – 2025 годов.

2. Постановление вступает в силу по истечении десяти дней после дня его официального опубликования.

Губернатор
Калининградской области

А.А. Алиханов

УТВЕРЖДЕНА
постановлением Правительства
Калининградской области
от 07 июля 2023 г. № 302

РЕГИОНАЛЬНАЯ ПРОГРАММА
Калининградской области по повышению рождаемости
на период 2023 – 2025 годов

П А С П О Р Т
региональной программы Калининградской области по повышению
рождаемости на период 2023 – 2025 годов

Ответственный
исполнитель
региональной
программы
Калининградской
области по
повышению
рождаемости на
период
2023 – 2025 годов
(далее –
региональная
программа):

Министерство социальной политики Калининградской области

Соисполнители
региональной
программы:

Министерство здравоохранения Калининградской области, Министерство образования Калининградской области

Цель региональной
программы:

- 1) разработка эффективных мер, влияющих на репродуктивное поведение населения и общее число рождений;
- 2) достижение целевых значений количества рождений в Калининградской области к 2025 году

Задачи
региональной
программы:

- 1) комплексный анализ демографической ситуации в Калининградской области;

- 2) определение перечня факторов, влияющих на репродуктивное поведение населения и общее число рождений в Калининградской области, укрепление института семьи, возрождение и сохранение духовно-нравственных традиций;
- 3) определение и обоснование целевых значений общего числа рождений в Калининградской области на период 2023 – 2025 годов;
- 4) формирование аналитической основы для разработки комплекса мер, направленных на повышение рождаемости в Калининградской области и поддержки семей с детьми, способствующих достижению целевых показателей общего числа рождений в Калининградской области, на период 2023 – 2025 годов;
- 5) формирование комплекса региональных мер повышения рождаемости с учетом анализа сложившейся демографической ситуации и действующего пакета мер

Целевые
показатели и
индикаторы
(далее – ИЦ)
региональной
программы:

- ИЦ 1) достижение значения количества рождений:
- в 2023 году – 7857 человек;
 - в 2024 году – 8213 человек;
 - в 2025 году – 8157 человек;
- ИЦ 2) достижение значений коэффициента рождаемости в регионе:
- в 2023 году – 7,6;
 - в 2024 году – 7,9;
 - в 2025 году – 7,8

Сроки реализации
региональной
программы:

2023 – 2025 годы, без деления на этапы

Ожидаемые
результаты
реализации
региональной
программы:

- 1) увеличение коэффициента рождаемости до 7,8 к 2025 году;
- 2) увеличение численности рождений детей до 8157 человек к 2025 году;

3) повышение к 2025 году доли граждан, получивших государственные услуги в сфере социальной защиты и социального обслуживания, к общему числу граждан, обратившихся и имеющих право на получение государственных услуг в сфере социальной защиты и социального обслуживания, до 100 %

РАЗДЕЛ I. ОЦЕНКА ДЕМОГРАФИЧЕСКОГО ПОТЕНЦИАЛА КАЛИНИНГРАДСКОЙ ОБЛАСТИ

Глава 1. Численность, структура, естественное движение населения

1. Ситуация с уровнем демографического потенциала в Калининградской области характеризуется следующими показателями.

Демографическая ситуация в Калининградской области характеризуется ежегодным увеличением численности населения.

Согласно данным территориального органа Федеральной службы государственной статистики Калининградской области (далее – Калининградстат) население Калининградской области по состоянию на 01 января 2022 года составляет 1027678 человек (на 01 января 2016 года – 976439 человек). Динамика численности населения в Калининградской области за период с 2016 по 2022 год приведена в таблице 1.

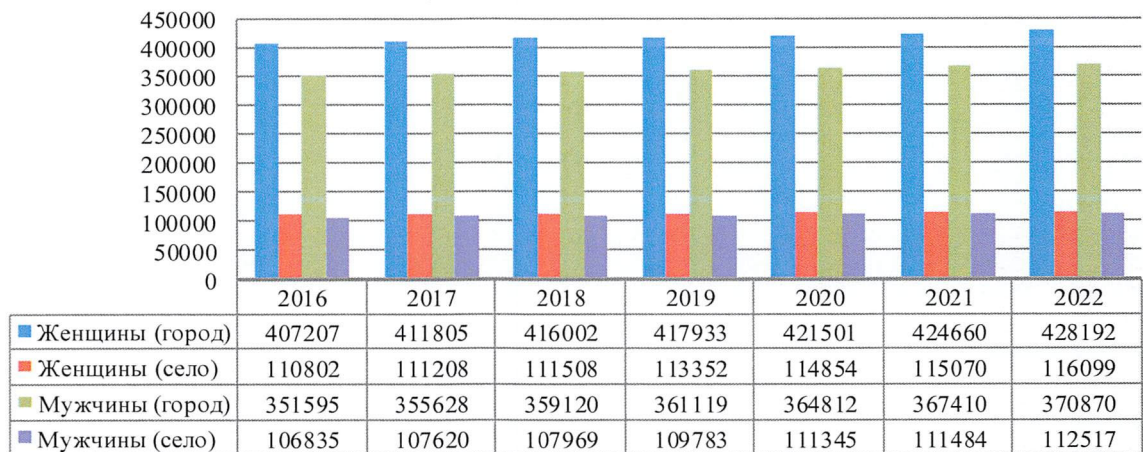
Динамика численности населения в Калининградской области за период
с 2016 по 2022 год

Таблица 1

№ п/п	Тип поселения	2016	2017	2018	2019	2020	2021	2022	Темпы прироста 2022 года к 2016 в %
1	Всего (тыс. чел.)	976,4	986,2	994,6	1002,2	1012,5	1018,6	1027,7	+5,0
2	Город	758,8	767,4	775,1	779,1	786,3	792,1	799,1	+5,04
3	Село	217,6	218,8	219,5	223,1	226,2	226,5	228,6	+ 4,8

Согласно представленным данным, можно отметить преимущественное проживание жителей Калининградской области в городах, из них 78 % составляет женское население и 76 % – мужское население (график 1).

Количество женщин и мужчин (город, село) 2016 – 2022 гг.
(по состоянию на 01 января года)



2. В период с 2016 по 2022 год доля женщин и мужчин, проживающих в городах, практически не изменилась и остается достаточно высокой более 70 %.

Проанализировав численность населения в разрезе однолетних половозрастных групп, следует отметить увеличение численности населения в следующих возрастных группах: 5 – 19 лет, 32 – 51 год, 60 – 75 лет, 80 – 100 и более лет в 2022 году по отношению к 2016 году. Динамика численности населения в разрезе однолетних половозрастных групп представлена в таблице 2.

Динамика численности населения Калининградской области в разрезе однолетних половозрастных групп с 2016 по 2022 год
(по состоянию на 01 января года), чел.

Таблица 2

№ п/п	Возраст	2016	2017	2018	2019	2020	2021	2022
1	2	3	4	5	6	7	8	9
1	0	12335	12150	10865	10294	9286	9238	8960
2	1	12102	12359	12237	10953	10425	9358	9329
3	2	11940	12214	12455	12381	11116	10540	9483
4	3	11895	12026	12326	12574	12565	11229	10697
5	4	11286	11990	12155	12451	12751	12700	11395
6	5	10540	11405	12123	12278	12616	12938	12908
7	6	10732	10678	11524	12270	12449	12765	13159
8	7	10809	10859	10800	11656	12447	12577	13029
9	8	10440	10922	10956	10945	11804	12564	12782
10	9	9720	10549	11038	11043	11071	11912	12759
11	10	9464	9801	10644	11156	11214	11193	12117

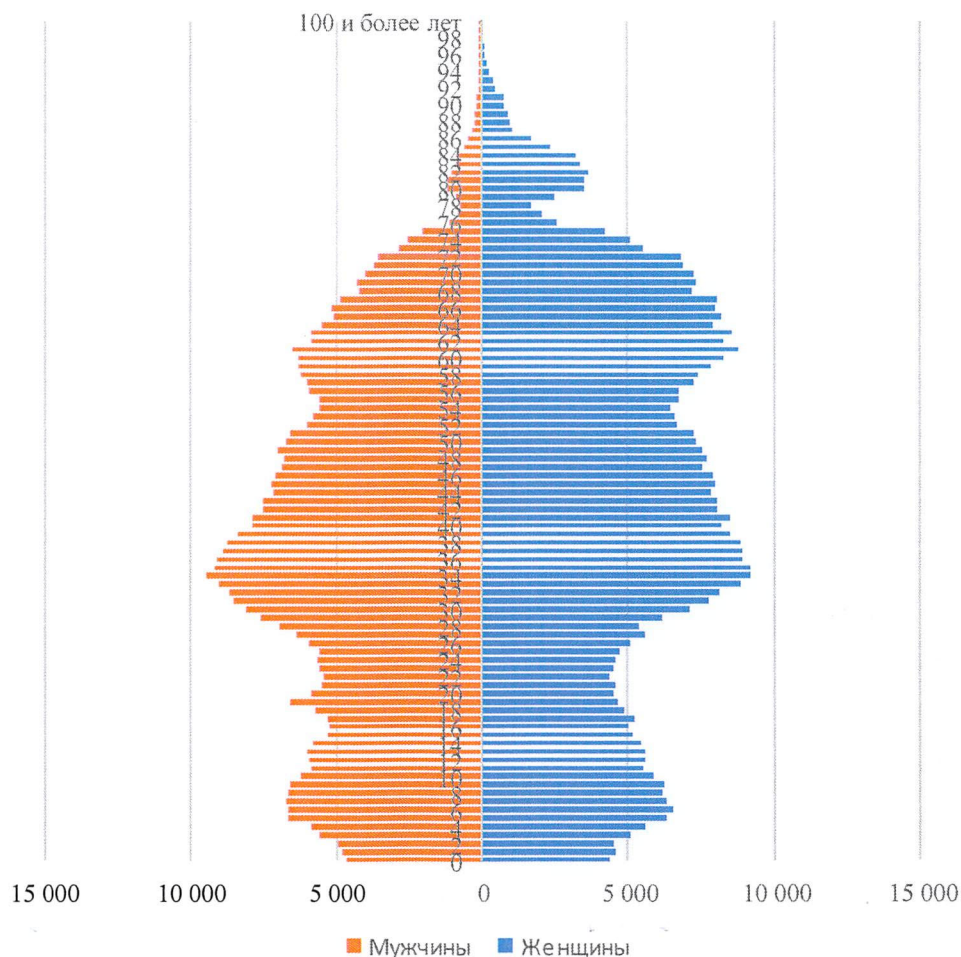
1	2	3	4	5	6	7	8	9
12	11	9817	9586	9919	10772	11305	11317	11350
13	12	9440	9903	9677	10023	10885	11429	11529
14	13	9201	9498	9972	9793	10153	11019	11592
15	14	8695	9276	9550	10072	9915	10243	11203
16	15	8807	8758	9361	9667	10184	10003	10429
17	16	8210	8876	8856	9468	9796	10321	10209
18	17	8667	8249	8929	8920	9552	9876	10486
19	18	8959	9237	8892	9414	9513	10154	10601
20	19	10472	10138	10283	9917	10464	10564	11224
21	20	11077	10361	10036	10041	9780	10244	10360
22	21	11634	10887	10200	9835	9900	9667	10077
23	22	12045	11646	10954	10200	10006	9928	9779
24	23	13451	12115	11688	11021	10446	10149	10138
25	24	14472	13281	11972	11655	11028	10441	10209
26	25	14896	14166	13012	11737	11464	10839	10301
27	26	15586	15142	14351	13208	11952	11672	11045
28	27	16584	15794	15358	14550	13410	12133	11963
29	28	17263	16790	15933	15577	14742	13489	12329
30	29	17048	17481	16964	16141	15796	14909	13748
31	30	16730	17286	17703	17136	16376	16033	15155
32	31	16627	16930	17520	17894	17333	16533	16254
33	32	16378	16808	17108	17652	18107	17528	16767
34	33	15835	16599	17004	17278	17865	18279	17854
35	34	15214	16041	16816	17142	17617	18019	18632
36	35	15481	15327	16146	16954	17400	17748	18355
37	36	14862	15612	15474	16288	17207	17524	17995
38	37	14791	14957	15788	15593	16507	17311	17836
39	38	14464	14868	15090	15917	15780	16607	17574
40	39	14747	14541	14972	15177	16087	15878	16904
41	40	14395	14865	14584	15057	15337	16176	16103
42	41	13948	14509	14888	14645	15187	15397	16356
43	42	14128	14036	14615	14990	14795	15309	15558
44	43	14224	14171	14099	14675	15048	14853	15527
45	44	13779	14241	14216	14126	14770	15115	15005
46	45	13669	13857	14301	14254	14227	14836	15224

1	2	3	4	5	6	7	8	9
47	46	12497	13668	13921	14305	14369	14285	14934
48	47	12265	12497	13747	13890	14349	14401	14415
49	48	11897	12307	12530	13729	13963	14381	14503
50	49	12350	11915	12340	12521	13744	13999	14495
51	50	12718	12336	11923	12308	12576	13760	14077
52	51	13206	12744	12312	11957	12324	12556	13860
53	52	13720	13198	12720	12332	12026	12328	12615
54	53	14309	13688	13233	12682	12365	12000	12419
55	54	14787	14270	13683	13220	12684	12347	12030
56	55	15509	14765	14250	13635	13244	12671	12332
57	56	14647	15444	14757	14233	13669	13244	12688
58	57	14859	14575	15423	14711	14214	13629	13259
59	58	14170	14849	14500	15378	14698	14152	13644
60	59	14134	14107	14792	14415	15357	14612	14108
61	60	14053	14026	13996	14714	14387	15293	14579
62	61	13942	13908	13878	13824	14628	14280	15234
63	62	12414	13840	13761	13716	13708	14498	14148
64	63	12907	12292	13662	13600	13597	13556	14413
65	64	12538	12771	12162	13494	13487	13464	13376
66	65	12015	12371	12539	12019	13372	13272	13269
67	66	12016	11833	12181	12329	11883	13159	13118
68	67	9683	11824	11662	11999	12169	11622	12921
69	68	9135	9494	11600	11440	11793	11957	11351
70	69	7723	8944	9310	11319	11252	11520	11644
71	70	4431	7517	8731	9146	11108	10944	11218
72	71	3668	4325	7330	8512	8938	10788	10561
73	72	3177	3566	4219	7141	8278	8668	10336
74	73	4497	3046	3473	4122	6937	8005	8342
75	74	6456	4318	2936	3365	4011	6659	7669
76	75	6620	6192	4155	2825	3236	3867	6307
77	76	6983	6358	5899	3972	2731	3091	3636
78	77	6728	6689	6033	5630	3814	2611	2890
79	78	6792	6351	6337	5756	5414	3616	2434
80	79	5121	6410	5981	5989	5467	5071	3386
81	80	4112	4806	5941	5600	5599	5097	4682

1	2	3	4	5	6	7	8	9
82	81	2958	3799	4461	5577	5213	5194	4653
83	82	2702	2709	3502	4101	5134	4794	4718
84	83	2921	2467	2429	3176	3789	4668	4253
85	84	2458	2636	2221	2186	2874	3413	4102
86	85	2699	2182	2321	1970	1920	2546	2911
87	86	2201	2377	1884	2023	1769	1647	2161
88	87	1870	1870	2039	1662	1774	1478	1361
89	88	1630	1589	1561	1726	1424	1485	1203
90	89	1317	1355	1317	1294	1479	1160	1165
91	90	880	1085	1102	1073	1066	1219	889
92	91	689	717	871	852	851	838	944
93	92	440	546	560	671	664	664	596
94	93	271	344	416	418	523	487	450
95	94	182	214	249	352	318	364	337
96	95	95	133	158	178	275	232	236
97	96	62	72	90	113	134	201	158
98	97	28	43	46	74	85	89	152
99	98	27	14	30	34	47	64	72
100	99	25	20	11	27	27	32	41
101	100 и более лет	46	60	60	62	77	89	94
102	Всего	976439	986261	994599	1002187	1012512	1018624	1027678

Данная статистика свидетельствует прежде всего об увеличении продолжительности жизни населения Калининградской области, а также о снижении рождаемости детей в возрастной группе 20 – 30 лет.

3. Динамика соотношения полов приведена в графике 2.



Общий анализ показывает видимый половой дисбаланс населения.

В Калининградской области наблюдается небольшое преобладание мужского населения над женским в возрастных группах 20 – 24, 25 – 29, 30 – 34 лет. В возрастной группе 35 – 39 лет численность мужчин и женщин становится примерно одинаковой, после 40 лет количество женского населения начинает преобладать над мужским.

В ходе проведенного анализа установлена особенность в возрастной группе 20 – 25 лет, в которой вместо ожидаемого перевеса женского населения наблюдается его заметный дефицит.

Также стоит отметить сокращение численности женского и мужского населения в возрастных группах 20 – 24, 25 – 29 лет.

Исходя из вышеизложенного, можно сделать вывод о том, что в ближайшие годы будет снижаться рождаемость, увеличится численность граждан пенсионного возраста, тем самым возрастет демографическая нагрузка на трудоспособное население.

4. Численность женщин и мужчин репродуктивного возраста.

Анализ мужского и женского населения в возрасте от 15 до 49 лет приведен в таблицах 3, 4.

Анализ мужского и женского населения в возрасте от 15 до 49 лет, годы (по состоянию на 01 января года), чел.

Таблица 3

№ п/п	Субъект	Пол	2016	2017	2018	2019	2020	2021	Темпы прироста 2021 года к 2016 году в %
1	Калининградская область	Женщины	232970	233184	234166	234512	236130	236413	+1,4
2		Мужчины	244482	244772	245485	246062	247971	248188	+1,5
3	Российская Федерация	Женщины	35404516	35120988	34905299	34683401	34502030	34182566	-3,4
4		Мужчины	34912958	34667597	34509740	34321224	34215103	338997063	-2,9

Динамика соотношения мужчин и женщин в возрасте 15 – 49 лет за период
2016 – 2022 годов в Калининградской области, в Российской Федерации
в целом и в других субъектах Российской Федерации

Таблица 4

№ п/п	Субъект	Соотношение мужчин и женщин в возрасте 15 – 49 лет за период 2016 – 2022 годов, чел.						
		2016	2017	2018	2019	2020	2021	2022
1	Российская Федерация	0,9861	0,9871	0,9887	0,9896	0,9917	0,9916	0,9943
2	Мурманская область	1,1240	1,1277	1,1353	1,350	1,1374	1,1443	1,1503
3	Ленинградская область	1,0805	1,0805	1,0839	1,0716	1,0651	1,0563	1,0513
4	Псковская область	1,0768	1,0866	1,0949	1,1006	1,1084	1,1155	1,1294
5	Калининградская область	1,0494	1,0497	1,0483	1,0493	1,0501	1,0498	1,0479
6	Новгородская область	0,9904	0,9942	0,9995	1,0040	1,0103	1,0184	1,0258
7	г. Санкт-Петербург	0,9692	0,9646	0,9640	0,9627	0,9582	0,9549	0,9538
8	Вологодская область	0,9974	0,9988	1,0004	1,0034	1,0067	1,0075	1,0083
9	Ненецкий Автономный округ	1,0674	1,0758	1,0740	1,0672	1,0793	1,0717	1,0991
10	Архангельская область	1,0492	1,0535	1,0560	1,0598	1,0637	1,0653	1,0711
11	Республика Коми	1,0364	1,0393	1,0424	1,0468	1,0498	1,0539	1,0565
12	Республика Карелия	0,9626	0,9654	0,9673	0,9711	0,9743	0,9748	0,9788

Как видно из данных по Калининградской области, на фоне общей картины, складывающейся на территории Российской Федерации, можно отметить до 2022 года положительную тенденцию по увеличению количества женского и мужского населения в возрастной группе от 15 – 49 лет, а также отметить преобладание мужского населения над женским.

Однако в 2022 году произошло небольшое снижение численности мужчин, приходящихся на одну женщину, – на 0,01 %.

В Российской Федерации прирост составил 0,8 %. Изменение численности мужчин, приходящихся на одну женщину фертильного возраста, незначительны. В сравнении с регионами Северо-Западного федерального округа (далее – СЗФО) по данному показателю Калининградская область находится на седьмом месте: на одну женщину репродуктивного возраста приходится более 1 мужчины.

5. В Калининградской области за 2016 – 2021 годы естественная убыль населения в среднем составляет 2,8 тыс. человек в год. На протяжении последних лет в Калининградской области сохраняется тенденция

превышения миграционного прироста населения над естественной убылью. Динамика общего коэффициента естественного прироста (убыли) населения представлена в таблице 5, графике 3.

Динамика общего коэффициента естественного прироста (убыли) населения, 2016 – 2022 гг. (на 1000 человек), год

Таблица 5

№ п/п	Субъект	2016	2017	2018	2019	2020	2021	2022 ¹
1	Калининградская область	-0,1	-1,5	-1,9	-2,6	-4,1	-6,9	-4,7
2	Российская Федерация	0,0	-0,9	-1,5	-2,2	-4,8	-7,2	-4,1

График 3



Миграционный прирост в целом по Калининградской области за 2021 год составил 16080 чел., что на 61,7 % больше чем в 2016 году.

Межрегиональная миграция за последние 10 лет значительно усилила влияние на общую миграционную обстановку в Калининградской области. С 2016 года доля межрегионального обмена значительно увеличилась. Одним из факторов, влияющих на рост миграции, является миграционная привлекательность области для жителей других регионов России, в том числе для поездок в туристических целях. Возросшие входящие туристические потоки на фоне «импортозамещения» отдыха россиян после 2014 года и

¹ Оперативные данные Калининградстата.

преодоления кризисных явлений также способствовали переезду граждан из других субъектов Российской Федерации в Калининградскую область.

В 2021 году в Калининградской области число прибывших составило 31294 чел., что на 10725 чел. меньше, чем в 2016 году (в 2016 году – 42019 чел.). При этом число выбывших сократилось и составило – 15214 чел., что на 16879 чел. меньше, чем в 2016 году.

6. Исходя из данных Калининградстата существенная часть миграционных перемещений происходит в возрастном интервале 15 – 40 лет, с последующим снижением интенсивности.

Миграционные процессы, так же как рождаемость и смертность, подчиняются возрастным закономерностям. Возраст мигрантов, прибывших в Калининградскую область из других субъектов Российской Федерации в 2016 – 2021 годах, составляет 20 – 39 лет, а средний возраст межрегиональных мигрантов 30 – 31 год.

Среди основных причин миграции лиц в молодом возрасте можно отметить поступление молодежи в калининградские вузы и иные учебные заведения, а также трудовая деятельность. Также следует отметить, что до 2022 года отмечается небольшое увеличение притока граждан старше трудоспособного возраста (на 65,7 % по отношению к 2016 году).

Наиболее вероятными причинами миграции представителей этих возрастных категорий являются переезд по семейным обстоятельствам (смена места жительства вместе с детьми или воссоединение с родственниками, ранее прибывшими в Калининградскую область) либо желание сменить регион с суровым климатом на регион с более комфортными природными условиями после завершения трудовой деятельности.

Большую долю мигрантов составляют женщины. До 2020 года в основном в Калининградскую область приезжали женщины в возрасте от 20 до 34 лет, в последние несколько лет увеличилось количество приезжающих женщин в возрасте от 30 до 39 лет.

Однако прослеживается и обратная динамика: большинство выезжающих граждан с территории Калининградской области являются женщинами в возрасте от 25 до 39 лет.

Современные женщины наравне с мужчинами переезжают в другие города и страны в поисках работы. Это связано с увеличением спроса на рабочую силу, особенно в обслуживающих секторах. Женщины стремятся и заработать для своей семьи, и одновременно реализовать потребности в профессиональном росте.

Динамика миграционного прироста по возрастным группам, 2026 – 2022 гг. (человек) (по состоянию на 01 января года), чел.

Таблица 6

№ п/п	Субъект	Группа	2016	2017	2018	2019	2020	2021	2022
1	2	3	4	5	6	7	8	9	10

1	2	3	4	5	6	7	8	9	10
1	Калининградская область	Моложе трудоспособного возраста	1482	1629	1883	2338	1960	2854	1452
2		В трудоспособном возрасте	6585	6486	5844	8230	6696	10398	3369
3		Старше трудоспособного возраста	1859	1724	1740	2401	2025	2828	1258
4		Всего	9926	9839	9467	12969	10681	16080	6079

7. В 2022 году прослеживается значительное сокращение численности прибывших граждан в Калининградскую область во всех возрастных группах (на 63,3 % по отношению к 2016 году и на 165 % по отношению к 2021 году).

Также хотелось обратить внимание на половозрастной состав мигрантов, прибывающих на территорию Калининградской области и выбывающих за ее пределы. Распределение мигрантов по полу и возрастным группам в период с 2016 по 2022 год представлено в таблицах 7 – 11.

Распределение мигрантов по полу и возрастным группам за 2016 год

Таблица 7

№ п/п	Возраст мигрантов	Число прибывших			Число выбывших			Миграционный прирост		
		мужчины и женщины	мужчины	женщины	мужчины и женщины	мужчины	женщины	мужчины и женщины	мужчины	женщины
1	Всего, в том числе по возрастам	42019	19623	22396	32093	15065	17028	9926	4558	5368
2	0 – 4	2391	1205	1186	2015	1019	996	376	186	190
3	5 – 9	2610	1356	1254	1996	1036	960	614	320	294
4	10 – 14	1722	868	854	1303	638	665	419	230	189
5	15 – 19	3275	1489	1786	3000	1434	1566	275	55	220
6	20 – 24	3819	1788	2031	2898	1267	1631	921	521	400
7	25 – 29	5481	2405	3076	4289	1844	2445	1192	561	631
8	30 – 34	5312	2497	2815	4075	1837	2238	1237	660	577
9	35 – 39	3903	1875	2028	3087	1514	1573	816	361	455
10	40 – 44	2922	1492	1430	2138	1102	1036	784	390	394
11	45 – 49	2196	1202	994	1642	917	725	554	285	269
12	50 – 54	2103	1034	1069	1529	809	720	574	225	349
13	55 – 59	2045	917	1128	1328	612	716	717	305	412
14	60 – 64	1648	696	952	1093	497	596	555	199	356
15	65 – 69	1097	414	683	707	272	435	390	142	248
16	70 – 74	429	134	295	275	100	175	154	34	120
17	75 – 79	600	163	437	376	105	271	224	58	166
18	80 лет и более	466	88	378	342	62	280	124	26	98

Распределение
мигрантов по полу и возрастным группам за 2017 год, чел.

Таблица 8

№ п/п	Возраст мигрантов	Число прибывших			Число выбывших			Миграционный прирост		
		мужчины и женщины	мужчины	женщины	мужчины и женщины	мужчины	женщины	мужчины и женщины	мужчины	женщины
1	Всего, в том числе по возрастам	44806	20997	23809	34967	16677	18290	9839	4320	5519
2	0 – 4	2773	1440	1333	2278	1167	1111	495	273	222
3	5 – 9	2883	1485	1398	2290	1194	1096	593	291	302
4	10 – 14	1915	982	933	1482	763	719	433	219	214
5	15 – 19	3514	1627	1887	3128	1463	1665	386	164	222
6	20 – 24	4322	2047	2275	3445	1579	1866	877	468	409
7	25 – 29	5380	2360	3020	4327	1933	2394	1053	427	626
8	30 – 34	5678	2627	3051	4457	2050	2407	1221	577	644
9	35 – 39	4203	1997	2206	3255	1559	1696	948	438	510
10	40 – 44	3135	1605	1530	2463	1281	1182	672	324	348
11	45 – 49	2428	1313	1115	1773	1011	762	655	302	353
12	50 – 54	2075	1029	1046	1539	826	713	536	203	333
13	55 – 59	2157	941	1216	1476	695	781	681	246	435
14	60 – 64	1593	664	929	1102	498	604	491	166	325
15	65 – 69	1173	456	717	790	328	462	383	128	255
16	70 – 74	515	161	354	346	120	226	169	41	128
17	75 – 79	544	142	402	393	111	282	151	31	120
18	80 лет и более	518	121	397	423	99	324	95	22	73

Распределение
мигрантов по полу и возрастным группам за 2018 год, чел.

Таблица 9

№ п/п	Возраст мигрантов	Число прибывших			Число выбывших			Миграционный прирост		
		мужчины и женщины	мужчины	женщины	мужчины и женщины	мужчины	женщины	мужчины и женщины	мужчины	женщины
1	Всего, в том числе по возрастам	47266	22285	24981	37799	17863	19936	9467	4422	5045
2	0 – 4	3044	1568	1476	2520	1305	1215	524	263	261
3	5 – 9	3393	1785	1608	2732	1451	1281	661	334	327
4	10 – 14	2296	1207	1089	1710	907	803	586	300	286
5	15 – 19	3403	1599	1804	3201	1511	1690	202	88	114
6	20 – 24	4444	2159	2285	3615	1663	1952	829	496	333
7	25 – 29	5262	2379	2883	4173	1832	2341	1089	547	542
8	30 – 34	6066	2782	3284	5028	2226	2802	1038	556	482
9	35 – 39	4587	2160	2427	3708	1753	1955	879	407	472
10	40 – 44	3258	1629	1629	2583	1289	1294	675	340	335
11	45 – 49	2435	1292	1143	1958	1067	891	477	225	252
12	50 – 54	2026	971	1055	1503	782	721	523	189	334
13	55 – 59	2172	1001	1171	1597	757	840	575	244	331
14	60 – 64	1781	735	1046	1280	563	717	501	172	329
15	65 – 69	1304	512	792	916	382	534	388	130	258
16	70 – 74	645	226	419	441	153	288	204	73	131
17	75 – 79	504	130	374	348	102	246	156	28	128
18	80 лет и более	646	150	496	486	120	366	160	30	130

Распределение
мигрантов по полу и возрастным группам за 2019 год, чел.

Таблица 10

№ п/п	Возраст мигрантов	Число прибывших			Число выбывших			Миграционный прирост		
		мужчины и женщины	мужчины	женщины	мужчины и женщины	мужчины	женщины	мужчины и женщины	мужчины	женщины
1	Всего в том числе по возрастам	53270	25516	27754	40301	19248	21053	12969	6268	6701
2	0 – 4	3377	1750	1627	2612	1352	1260	765	398	367
3	5 – 9	3796	2005	1791	3011	1595	1416	785	410	375
4	10 – 14	2695	1377	1318	2027	1031	996	668	346	322
5	15 – 19	3803	1796	2007	3361	1600	1761	442	196	246
6	20 – 24	5094	2585	2509	3702	1688	2014	1392	897	495
7	25 – 29	5381	2515	2866	4335	1969	2366	1046	546	500
8	30 – 34	6521	3019	3502	5065	2292	2773	1456	727	729
9	35 – 39	5346	2589	2757	4035	1930	2105	1311	659	652
10	40 – 44	3735	1878	1857	2787	1417	1370	948	461	487
11	45 – 49	3011	1626	1385	2202	1206	996	809	420	389
12	50 – 54	2210	1099	1111	1561	829	732	649	270	379
13	55 – 59	2441	1102	1339	1628	805	823	813	297	516
14	60 – 64	2169	932	1237	1463	669	794	706	263	443
15	65 – 69	1567	609	958	1042	420	622	525	189	336
16	70 – 74	849	322	527	576	237	339	273	85	188
17	75 – 79	536	156	380	372	104	268	164	52	112
18	80 – 84	451	108	343	321	72	249	130	36	94
19	85 – 89	196	32	164	134	26	108	62	6	56
20	90 – 94	81	14	67	55	2	53	26	12	14
21	95 – 99	9	2	7	12	4	8	-3	-2	-1
22	100 и старше	2	0	2	0	0	0	2	0	2

Распределение
мигрантов по полу и возрастным группам за 2020 год, чел.

Таблица 11

№ п/п	Возраст мигрантов	Число прибывших			Число выбывших			Миграционный прирост		
		мужчины и женщины	мужчины	женщины	мужчины и женщины	мужчины	женщины	мужчины и женщины	мужчины	женщины
1	2	3	4	5	6	7	8	9	10	11
1	Всего, в том числе по возрастам	52778	24401	28377	36698	16980	19718	16080	7421	8659
2	0 – 4	2701	1365	1336	2053	1005	1048	648	360	288
3	5 – 9	3968	2000	1968	2855	1414	1441	1113	586	527
4	10 – 14	2820	1457	1363	1886	994	892	934	463	471
5	15 – 19	3865	1831	2034	3170	1494	1676	695	337	358
6	20 – 24	4506	2173	2333	3108	1375	1733	1398	798	600
7	25 – 29	4490	2054	2436	3253	1446	1807	1237	608	629
8	30 – 34	5906	2667	3239	4304	1931	2373	1602	736	866
9	35 – 39	5581	2547	3034	3838	1733	2105	1743	814	929
10	40 – 44	4154	1974	2180	2808	1356	1452	1346	618	728
11	45 – 49	3175	1540	1635	2128	1071	1057	1047	469	578
12	50 – 54	2516	1198	1318	1585	810	775	931	388	543
13	55 – 59	2528	1152	1376	1573	770	803	955	382	573
14	60 – 64	2399	1059	1340	1443	664	779	956	395	561
15	65 – 69	1814	682	1132	1102	450	652	712	232	480
16	70 – 74	1131	384	747	726	259	467	405	125	280

1	2	3	4	5	6	7	8	9	10	11
17	75 – 79	427	131	296	293	89	204	134	42	92
18	80 – 84	510	127	383	343	74	269	167	53	114
19	85 – 89	188	43	145	140	27	113	48	16	32
20	90 – 94	80	15	65	68	14	54	12	1	11
21	95 – 99	18	2	16	20	3	17	-2	-1	-1
22	100 и старше	1	0	1	2	1	1	-1	-1	0

**Распределение
мигрантов по полу и возрастным группам за 2021 год, чел.**

Таблица 12

№ п/п	Возраст мигрантов	Число прибывших			Число выбывших			Миграционный прирост		
		мужчины и женщины	мужчины	женщины	мужчины и женщины	мужчины	женщины	мужчины и женщины	мужчины	женщины
1	Всего, в том числе по возрастам	52778	24401	28377	36698	16980	19718	16080	7421	8659
2	0 – 4	2701	1365	1336	2053	1005	1048	648	360	288
3	5 – 9	3968	2000	1968	2855	1414	1441	1113	586	527
4	10 – 14	2820	1457	1363	1886	994	892	934	463	471
5	15 – 19	3865	1831	2034	3170	1494	1676	695	337	358
6	20 – 24	4506	2173	2333	3108	1375	1733	1398	798	600
7	25 – 29	4490	2054	2436	3253	1446	1807	1237	608	629
8	30 – 34	5906	2667	3239	4304	1931	2373	1602	736	866
9	35 – 39	5581	2547	3034	3838	1733	2105	1743	814	929
10	40 – 44	4154	1974	2180	2808	1356	1452	1346	618	728
11	45 – 49	3175	1540	1635	2128	1071	1057	1047	469	578
12	50 – 54	2516	1198	1318	1585	810	775	931	388	543
13	55 – 59	2528	1152	1376	1573	770	803	955	382	573
14	60 – 64	2399	1059	1340	1443	664	779	956	395	561
15	65 – 69	1814	682	1132	1102	450	652	712	232	480
16	70 – 74	1131	384	747	726	259	467	405	125	280
17	75 – 79	427	131	296	293	89	204	134	42	92
18	80 – 84	510	127	383	343	74	269	167	53	114
19	85 – 89	188	43	145	140	27	113	48	16	32
20	90 – 94	80	15	65	68	14	54	12	1	11
21	95 – 99	18	2	16	20	3	17	-2	-1	-1
22	100 и старше	1	0	1	2	1	1	-1	-1	0

**Распределение
мигрантов по полу и возрастным группам за 2022 год, чел.**

Таблица 13

№ п/п	Возраст мигрантов	Число прибывших			Число выбывших			Миграционный прирост		
		мужчины и женщины	мужчины	женщины	мужчины и женщины	мужчины	женщины	мужчины и женщины	мужчины	женщины
1	2	3	4	5	6	7	8	9	10	11
1	Всего в том числе по возрастам	46229	21088	25141	40150	18889	21261	6079	2199	3880
2	0 – 4	2462	1183	1279	2004	1013	991	458	170	288
3	5 – 9	3459	1791	1668	3076	1590	1486	383	201	182
4	10 – 14	2707	1386	1321	2171	1128	1043	536	258	278
5	15 – 19	3882	1846	2036	3759	1833	1926	123	13	110

1	2	3	4	5	6	7	8	9	10	11
6	20 – 24	3925	1831	2094	3202	1516	1686	723	315	408
7	25 – 29	3657	1635	2022	3453	1611	1842	204	24	180
8	30 – 34	4535	1992	2543	4364	1960	2404	171	32	139
9	35 – 39	4786	2123	2663	4323	2005	2318	463	118	345
10	40 – 44	3680	1746	1934	3145	1538	1607	535	208	327
11	45 – 49	2710	1296	1414	2365	1197	1168	345	99	246
12	50 – 54	2305	1091	1214	1833	951	882	472	140	332
13	55 – 59	2107	934	1173	1611	765	846	496	169	327
14	60 – 64	2108	918	1190	1611	683	928	497	235	262
15	65 – 69	1535	580	955	1268	480	788	267	100	167
16	70 – 74	1103	400	703	924	354	570	179	46	133
17	75 – 79	462	141	321	362	113	249	100	28	72
18	80 – 84	467	124	343	354	94	260	113	30	83
19	85 – 89	214	47	167	200	36	164	14	11	3
20	90 – 94	93	17	76	102	19	83	-9	-2	-7
21	95 – 99	30	7	23	20	3	17	10	4	6
22	100 и старше	2	0	2	3	0	3	-1	0	-1

Проведенный анализ показал, что в период с 2016 по 2022 год в Калининградской области половозрастные показатели остаются достаточно стабильными, однако естественный прирост населения продолжает сокращаться, увеличивается доля населения пенсионного возраста, в то же время отмечается положительная динамика по увеличению продолжительности жизни в Калининградской области.

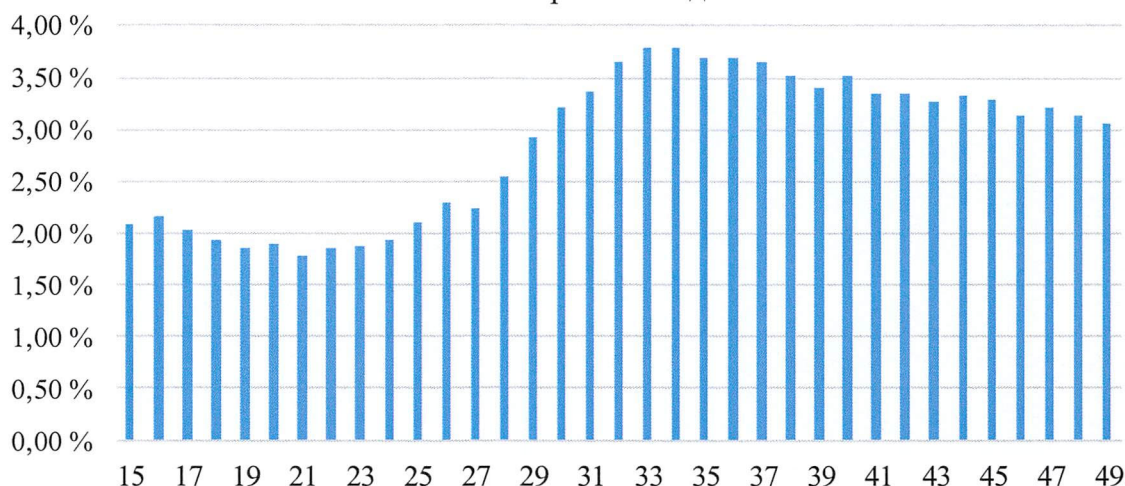
8. Увеличение потока граждан из других регионов позволяет стабилизировать демографическую ситуацию в Калининградской области, а также корректирует возрастную структуру населения и обеспечивает рост ее репродуктивной части.

Однако в ближайшей перспективе в Калининградской области можно ожидать (как и в целом в Российской Федерации) увеличение естественной убыли населения вследствие особенностей динамики половозрастной структуры населения (сокращение количества числа женщин и мужчин в возрастной группе 20 – 25 лет).

Глава 2. Структура женского населения в репродуктивном возрасте

9. Структура женского населения фертильного возраста в разрезе однолетних возрастных групп (15 – 49 лет) приведена в графике 4.

Распределение женщин фертильного возраста в однолетних
возрастных группах в Калининградской области по состоянию
на 01 января 2022 года



Как видно из графика, численность женщин в возрастной группе 20 – 24 лет в 2021 году значительно низкая, что может свидетельствовать о снижении показателей рождаемости первых, вторых детей, в то время как в возрастной группе 30 – 34 лет численность женщин самая высокая относительно всех остальных возрастных групп. С учетом того, что данная возрастная группа женского населения – это малочисленные дети 90-х годов, которые вошли в активную фазу деторождения и с учетом тенденции «отложенных рождений», можно спрогнозировать в ближайшие годы рост числа рождений первых и вторых детей в этой возрастной категории и снижение рождаемости в возрастной группе 20 – 24 года.

Структура женского населения фертильного возраста в разрезе однолетних возрастных групп по состоянию на 01 января 2022 года представлена в таблице 14.

Структура женского населения фертильного возраста в разрезе однолетних возрастных групп (15 – 49 лет) по состоянию на 01 января 2022 года в разрезе город/село, чел.

Таблица 14

№ п/п	Возрастные группы	Всего	Город	Село
1	2	3	4	5
1	15	5137	3859	1278
2	16	5002	3856	1146

1	2	3	4	5
3	17	5201	3983	1218
4	18	4848	3828	1020
5	19	4654	3614	1040
6	20	4469	3362	1107
7	21	4561	3373	1188
8	22	4333	3218	1115
9	23	4525	3423	1102
10	24	4575	3460	1115
11	25	4697	3527	1170
12	26	5101	3979	1122
13	27	5590	4377	1213
14	28	5362	4132	1230
15	29	6169	4934	1235
16	30	7063	5635	1428
17	31	7707	6113	1594
18	32	8127	6451	1676
19	33	8849	7071	1778
20	34	9148	7261	1887
21	35	9162	7259	1903
22	36	8882	7043	1839
23	37	8921	7011	1910
24	38	8828	6998	1830
25	39	8493	6804	1689
26	40	8191	6443	1748
27	41	8441	6684	1757

1	2	3	4	5
28	42	8043	6343	1700
29	43	8015	6307	1708
30	44	7824	6160	1664
31	45	7960	6206	1754
32	46	7851	6167	1684
33	47	7526	5961	1565
34	48	7703	6079	1624
35	49	7504	5937	1567
36	Всего	238462	186858	51604

10. Оценка численности женщин в возрастной группе 15 – 49 лет, проживающих в городской и сельской местности, показала, что наибольшее количество женщин в возрасте от 15 до 27 лет проживают в сельской местности, а с 28 лет наблюдается увеличение числа женщин, проживающих в городской местности.

Структура женского населения фертильного возраста в разрезе однолетних возрастных групп по состоянию на 01 января 2022 года в разбивке по муниципальным образованиям Калининградской области представлена в таблицах 15 – 19.

Структура женского населения фертильного возраста в разрезе однолетних возрастных групп
по состоянию на 01 января 2022 года в разбивке по муниципальным образованиям
Калининградской области, чел.

Таблица 15

№ п/п	Возрастные группы	Багратионовский муниципальный округ Калининградской области			Гвардейский муниципальный округ Калининградской области			Гурьевский муниципальный округ Калининградской области			Зеленоградский муниципальный округ Калининградской области			Краснознаменский муниципальный округ Калининградской области		
		всего	город	село	всего	город	село	всего	город	село	всего	город	село	всего	город	село
1	2	3	4	5	6	7	8	9	10	11	12	13	14	15	16	17
1	15	194	36	158	168	60	108	343	102	241	199	97	102	90	19	71
2	16	172	42	130	133	65	68	333	98	235	185	78	107	63	20	43
3	17	195	39	156	138	66	72	323	74	249	195	90	105	72	17	55
4	18	153	35	118	115	42	73	309	84	225	141	47	94	59	22	37
5	19	118	34	84	114	54	60	323	110	213	155	69	86	62	13	49
6	20	205	43	162	117	52	65	275	76	199	186	78	108	49	11	38
7	21	168	40	128	112	43	69	291	76	215	176	60	116	62	18	44
8	22	156	19	137	94	52	42	320	87	233	149	53	96	56	9	47
9	23	145	35	110	119	49	70	292	100	192	173	69	104	57	5	52
10	24	173	45	128	126	70	56	325	88	237	180	76	104	55	13	42
11	25	153	28	125	159	64	95	354	103	251	180	71	109	54	4	50
12	26	128	44	84	130	60	70	392	116	276	169	67	102	71	20	51
13	27	168	40	128	143	62	81	384	103	281	210	91	119	51	11	40
14	28	153	29	124	132	64	68	401	119	282	200	70	130	69	14	55
15	29	163	31	132	126	64	62	411	127	284	244	105	139	51	11	40
16	30	204	37	167	149	61	88	494	166	328	287	125	162	58	14	44
17	31	226	52	174	148	70	78	521	151	370	288	106	182	60	9	51
18	32	269	63	206	179	83	96	559	152	407	326	150	176	86	18	68
19	33	247	46	201	202	92	110	684	206	478	316	149	167	96	17	79
20	34	250	54	196	229	100	129	658	207	451	410	172	238	92	24	68
21	35	277	62	215	219	93	126	725	231	494	403	192	211	73	22	51
22	36	268	53	215	210	104	106	657	188	469	383	188	195	79	23	56
23	37	241	41	200	190	84	106	758	238	520	368	164	204	91	24	67
24	38	257	44	213	190	88	102	707	224	483	357	154	203	92	16	76
25	39	205	51	154	194	80	114	696	197	499	327	150	177	73	18	55
26	40	248	51	197	171	62	109	661	215	446	344	137	207	93	32	61
27	41	249	61	188	199	98	101	656	201	455	330	138	192	101	24	77

1	2	3	4	5	6	7	8	9	10	11	12	13	14	15	16	17
28	42	235	55	180	199	86	113	653	199	454	342	159	183	76	24	52
29	43	240	53	187	206	89	117	634	215	419	308	127	181	95	28	67
30	44	225	47	178	214	92	122	589	208	381	335	136	199	87	28	59
31	45	252	38	214	195	86	109	609	171	438	311	145	166	81	21	60
32	46	243	57	186	200	95	105	635	170	465	220	98	122	89	21	68
33	47	237	60	177	181	94	87	570	167	403	303	138	165	77	20	57
34	48	222	36	186	214	100	114	524	131	393	285	128	157	81	27	54
35	49	233	55	178	177	91	86	551	168	383	299	122	177	71	22	49
36	15 – 49	7272	1556	5716	5792	2615	3177	17617	5268	12349	9284	3999	5285	2572	639	1933

Структура женского населения фертильного возраста в разрезе однолетних возрастных групп по состоянию на 01 января 2022 года в разбивке по муниципальным образованиям Калининградской области, чел.

Таблица 16

№ п/п	Возрастные группы	Неманский муниципальный округ Калининградской области			Нестеровский муниципальный округ Калининградской области			Озерский муниципальный округ Калининградской области			Полесский муниципальный округ Калининградской области			Правдинский муниципальный округ Калининградской области		
		всево	город	село	всево	город	село	всево	город	село	всево	город	село	всево	город	село
1	2	3	4	5	6	7	8	9	10	11	12	13	14	15	16	17
1	15	132	71	61	90	22	68	81	23	58	71	27	44	121	20	101
2	16	92	46	46	79	24	55	66	22	44	88	31	57	105	20	85
3	17	82	37	45	62	15	47	91	31	60	97	36	61	110	26	84
4	18	73	43	30	79	17	62	90	49	41	100	48	52	89	19	70
5	19	100	48	52	82	20	62	93	36	57	76	25	51	84	15	69
6	20	81	46	35	101	20	81	75	24	51	83	32	51	85	13	72
7	21	84	45	39	95	23	72	77	13	64	84	40	44	106	14	92
8	22	84	42	42	87	25	62	69	26	43	90	44	46	100	10	90
9	23	89	48	41	135	31	104	62	16	46	91	41	50	82	11	71
10	24	80	36	44	84	40	44	65	12	53	110	45	65	103	29	74
11	25	92	49	43	80	19	61	57	20	37	97	35	62	84	18	66
12	26	85	42	43	70	20	50	70	25	45	93	40	53	96	28	68
13	27	85	50	35	98	23	75	81	26	55	117	47	70	108	28	80
14	28	68	31	37	84	13	71	77	21	56	136	62	74	83	23	60
15	29	81	42	39	98	20	78	57	25	32	101	47	54	93	16	77
16	30	89	61	28	66	18	48	71	16	55	113	48	65	116	25	91
17	31	115	69	46	122	24	98	62	17	45	147	66	81	124	24	100
18	32	109	64	45	91	19	72	95	22	73	109	40	69	136	22	114

1	2	3	4	5	6	7	8	9	10	11	12	13	14	15	16	17
19	33	143	92	51	118	20	98	84	16	68	128	45	83	101	18	83
20	34	146	95	51	117	30	87	106	28	78	118	41	77	135	22	113
21	35	132	68	64	112	24	88	102	17	85	131	48	83	133	28	105
22	36	111	65	46	113	31	82	97	21	76	140	37	103	125	32	93
23	37	114	58	56	120	33	87	94	21	73	136	40	96	121	16	105
24	38	131	83	48	98	24	74	90	23	67	152	58	94	126	36	90
25	39	151	91	60	95	29	66	76	31	45	144	64	80	117	31	86
26	40	117	79	38	87	22	65	95	29	66	135	45	90	140	25	115
27	41	111	79	32	116	25	91	97	30	67	159	69	90	139	33	106
28	42	133	78	55	110	33	77	87	17	70	147	63	84	112	23	89
29	43	151	86	65	109	26	83	98	32	66	123	52	71	145	28	117
30	44	130	74	56	100	31	69	76	24	52	142	55	87	122	20	102
31	45	130	88	42	129	32	97	84	19	65	135	56	79	113	27	86
32	46	124	70	54	97	29	68	84	22	62	157	61	96	134	32	102
33	47	120	80	40	87	24	63	85	26	59	123	45	78	111	29	82
34	48	127	84	43	100	24	76	108	38	70	136	55	81	131	24	107
35	49	125	79	46	99	28	71	88	30	58	96	34	62	128	27	101
36	15 – 49	3817	2219	1598	3410	858	2552	2890	848	2042	4105	1622	2483	3958	812	3146

Структура женского населения фертильного возраста в разрезе однолетних возрастных групп по состоянию на 01 января 2022 года в разбивке по муниципальным образованиям Калининградской области, чел.

Таблица 17

№ п/п	Возрастные группы	Славский муниципальный округ Калининградской области			Черняховский муниципальный округ Калининградской области			Балтийский городской округ Калининградской области			Гусевский городской округ Калининградской области			Ладушкинский городской округ Калининградской области		
		всего	город	село	всего	город	село	всего	город	село	всего	город	село	всего	город	село
1	2	3	4	5	6	7	8	9	10	11	12	13	14	15	16	17
1	15	134	37	97	258	201	57	161	152	9	187	144	43	21	21	-
2	16	111	20	91	325	261	64	165	157	8	224	165	59	20	20	-
3	17	106	12	94	320	253	67	164	161	3	266	211	55	13	12	1
4	18	69	16	53	331	276	55	147	140	7	248	207	41	11	11	-
5	19	102	15	87	271	211	60	137	128	9	227	178	49	24	23	1
6	20	87	12	75	214	156	58	138	131	7	141	95	46	24	24	-
7	21	122	22	100	213	135	78	160	153	7	184	123	61	26	26	-
8	22	90	8	82	198	127	71	148	140	8	208	144	64	22	21	1

1	2	3	4	5	6	7	8	9	10	11	12	13	14	15	16	17
9	23	76	7	69	235	172	63	148	136	12	223	167	56	14	12	2
10	24	91	16	75	231	167	64	163	151	12	185	135	50	17	16	1
11	25	86	17	69	220	165	55	184	177	7	179	126	53	15	14	1
12	26	112	24	88	299	219	80	204	199	5	193	137	56	25	25	-
13	27	92	18	74	273	227	46	194	186	8	209	149	60	9	9	-
14	28	86	14	72	223	142	81	184	174	10	221	166	55	15	15	-
15	29	104	20	84	269	198	71	186	182	4	270	205	65	23	23	-
16	30	125	16	109	269	192	77	194	184	10	306	233	73	14	13	1
17	31	136	21	115	303	230	73	272	256	16	275	193	82	30	30	-
18	32	136	32	104	253	177	76	273	268	5	289	222	67	25	25	-
19	33	122	33	89	267	206	61	299	279	20	296	216	80	28	28	-
20	34	117	19	98	323	245	78	292	279	13	323	231	92	32	29	3
21	35	127	22	105	314	223	91	288	268	20	273	199	74	22	21	1
22	36	136	28	108	356	267	89	273	263	10	320	232	88	36	36	-
23	37	118	29	89	353	245	108	275	263	12	248	174	74	49	47	2
24	38	140	24	116	275	197	78	235	220	15	279	196	83	22	21	1
25	39	128	26	102	322	242	80	254	249	5	284	210	74	24	23	1
26	40	121	25	96	309	231	78	236	221	15	262	199	63	32	31	1
27	41	147	35	112	368	269	99	248	239	9	242	175	67	24	24	-
28	42	128	26	102	313	242	71	187	177	10	252	189	63	26	25	1
29	43	123	19	104	283	208	75	213	203	10	301	229	72	36	35	1
30	44	132	28	104	324	245	79	220	214	6	323	243	80	29	28	1
31	45	141	26	115	373	279	94	204	192	12	252	175	77	32	31	1
32	46	154	32	122	335	262	73	203	188	15	263	197	66	26	25	1
33	47	142	27	115	360	263	97	213	205	8	262	204	58	27	27	-
34	48	132	41	91	345	273	72	234	228	6	243	160	83	28	27	1
35	49	136	27	109	393	300	93	223	215	8	143	71	72	20	20	-
36	15 – 49	4109	794	3315	10318	7706	2612	7319	6978	341	8601	6300	2301	841	818	23

Структура женского населения фертильного возраста в разрезе однолетних возрастных групп
по состоянию на 01 января 2022 года в разбивке по муниципальным образованиям
Калининградской области, чел.

Таблица 18

№ п/п	Возрастные группы	Мамоновский городской округ Калининградской области			Пионерский городской округ Калининградской области			Светловский городской округ Калининградской области			Советский городской округ Калининградской области			Светлогорский городской округ Калининградской области		
		всего	город	село	всего	город	село	всего	город	село	всего	город	село	всего	город	село
1	2	3	4	5	6	7	8	9	10	11	12	13	14	15	16	17
1	15	48	46	2	57	57	-	139	100	39	219	219	-	112	96	16
2	16	47	46	1	56	56	-	126	95	31	232	232	-	99	78	21
3	17	40	39	1	69	69	-	164	128	36	233	233	-	82	63	19
4	18	46	44	2	53	53	-	157	118	39	211	211	-	86	68	18
5	19	41	39	2	47	47	-	134	105	29	228	228	-	66	52	14
6	20	43	43	-	45	45	-	148	122	26	162	162	-	81	54	27
7	21	45	45	-	44	44	-	133	97	36	156	156	-	75	58	17
8	22	38	37	1	50	50	-	112	82	30	159	159	-	72	56	16
9	23	51	49	2	44	44	-	128	93	35	186	186	-	87	70	17
10	24	53	53	-	59	59	-	118	78	40	182	182	-	79	57	22
11	25	29	29	-	56	56	-	144	109	35	229	229	-	112	63	49
12	26	33	31	2	74	74	-	127	102	25	193	193	-	73	57	16
13	27	42	41	1	68	68	-	151	116	35	203	203	-	85	62	23
14	28	44	44	-	48	48	-	123	104	19	211	211	-	119	88	31
15	29	46	45	1	67	67	-	185	142	43	240	240	-	118	95	23
16	30	43	40	3	71	71	-	183	141	42	217	217	-	133	100	33
17	31	45	45	-	104	104	-	180	129	51	189	189	-	166	137	29
18	32	54	51	3	93	93	-	232	171	61	243	243	-	142	119	23
19	33	62	61	1	134	134	-	206	159	47	276	276	-	196	138	58
20	34	69	68	1	85	85	-	211	153	58	289	289	-	158	114	44

1	2	3	4	5	6	7	8	9	10	11	12	13	14	15	16	17
21	35	54	51	3	87	87	-	244	191	53	280	280	-	179	147	32
22	36	56	54	2	93	93	-	224	162	62	247	247	-	169	138	31
23	37	72	72	-	101	101	-	238	174	64	290	290	-	175	137	38
24	38	49	49	-	106	106	-	229	180	49	286	286	-	153	119	34
25	39	56	53	3	95	95	-	225	171	54	274	274	-	135	107	28
26	40	53	53	-	85	85	-	225	171	54	308	308	-	155	111	44
27	41	76	75	1	87	87	-	201	163	38	299	299	-	150	124	26
28	42	64	63	1	92	92	-	218	161	57	327	327	-	165	136	29
29	43	51	51	-	100	100	-	219	173	46	320	320	-	151	129	22
30	44	62	61	1	73	73	-	205	150	55	298	298	-	126	99	27
31	45	59	58	1	74	74	-	231	156	75	347	347	-	158	143	15
32	46	59	57	2	84	84	-	213	159	54	313	313	-	145	123	22
33	47	74	73	1	97	97	-	155	122	33	331	331	-	139	105	34
34	48	64	63	1	109	109	-	234	179	55	316	316	-	132	106	26
35	49	63	63	-	74	74	-	227	183	44	327	327	-	144	118	26
36	15 – 49	1831	1792	3623	2681	2681	0	6389	4839	1550	8821	8821	0	4417	3467	950

Структура женского населения фертильного возраста в разрезе однолетних возрастных групп по состоянию на 01 января 2022 года в разбивке по муниципальным образованиям Калининградской области, чел.

Таблица 19

№ п/п	Возрастные группы	Янтарный городской округ Калининградской области			Городской округ «Город Калининград»		
		всего	город	село	всего	город	село
1	2	3	4	5	6	7	8
1	15	34	31	3	2278	2278	-
2	16	34	33	1	2247	2247	-
3	17	24	16	8	2355	2355	-
4	18	27	24	3	2254	2254	-
5	19	34	28	6	2136	2136	-
6	20	34	28	6	2095	2095	-

1	2	3	4	5	6	7	8
7	21	29	23	6	2119	2119	-
8	22	28	24	4	2003	2003	-
9	23	37	31	6	2051	2051	-
10	24	33	29	4	2063	2063	-
11	25	22	20	2	2111	2111	-
12	26	48	40	8	2416	2416	-
13	27	26	24	2	2793	2793	-
14	28	30	25	5	2655	2655	-
15	29	32	25	7	3204	3204	-
16	30	46	42	4	3815	3815	-
17	31	43	40	3	4151	4151	-
18	32	50	39	11	4378	4378	-
19	33	54	50	4	4790	4790	-
20	34	50	38	12	4938	4938	-
21	35	31	29	2	4956	4956	-
22	36	64	56	8	4725	4725	-
23	37	59	50	9	4710	4710	-
24	38	57	53	4	4797	4797	-
25	39	40	34	6	4578	4578	-
26	40	42	39	3	4272	4272	-
27	41	48	42	6	4394	4394	-
28	42	54	45	9	4123	4123	-
29	43	41	36	5	4068	4068	-
30	44	35	29	6	3977	3977	-
31	45	43	35	8	4007	4007	-
32	46	54	53	1	4019	4019	-
33	47	43	35	8	3789	3789	-
34	48	60	52	8	3878	3878	-
35	49	51	47	4	3713	3713	-

ДИНАМИКА
доли численности женщин фертильного возраста в процентах от общей численности женского населения
в Калининградской области (%)

Таблица 20

№ п/п	Возраст	Все население по годам										Городское население, доля										Сельское население, доля									
		2000	2010	2020	2021	2022	2023	2024	2025	2026	2000	2010	2020	2021	2022	2023	2024	2025	2026	2000	2010	2020	2021	2022	2023	2024	2025	2026			
1	15	3,09 %	1,96 %	2,13 %	2,08 %	2,15 %	2,31 %	2,41 %	2,42 %	2,41 %	3,00 %	1,86 %	2,01 %	2,01 %	2,07 %	2,21 %	2,33 %	2,37 %	2,35 %	3,41 %	2,31 %	2,58 %	2,36 %	2,48 %	2,68 %	2,74 %	2,62 %	2,67 %			
2	16	3,02 %	1,92 %	2,03 %	2,16 %	2,10 %	2,16 %	2,33 %	2,44 %	2,45 %	2,93 %	1,82 %	2,01 %	2,09 %	2,06 %	2,10 %	2,24 %	2,36 %	2,40 %	3,33 %	2,25 %	2,09 %	2,44 %	2,22 %	2,39 %	2,64 %	2,73 %	2,64 %			
3	17	2,83 %	2,23 %	1,96 %	2,04 %	2,18 %	2,12 %	2,18 %	2,34 %	2,46 %	2,81 %	2,19 %	1,94 %	2,03 %	2,13 %	2,11 %	2,14 %	2,28 %	2,41 %	2,92 %	2,37 %	2,04 %	2,07 %	2,36 %	2,17 %	2,31 %	2,57 %	2,69 %			
4	18	2,70 %	2,51 %	1,84 %	1,94 %	2,03 %	2,17 %	2,13 %	2,19 %	2,36 %	2,72 %	2,46 %	1,83 %	1,93 %	2,05 %	2,16 %	2,14 %	2,18 %	2,34 %	2,65 %	2,65 %	1,87 %	1,96 %	1,98 %	2,22 %	2,07 %	2,21 %	2,47 %			
5	19	2,74 %	2,72 %	1,88 %	1,86 %	1,95 %	2,02 %	2,16 %	2,13 %	2,20 %	2,74 %	2,67 %	1,83 %	1,83 %	1,93 %	2,03 %	2,16 %	2,16 %	2,22 %	2,75 %	2,88 %	2,06 %	1,95 %	2,02 %	1,97 %	2,14 %	1,99 %	2,12 %			
6	20	2,63 %	2,92 %	1,75 %	1,89 %	1,87 %	1,95 %	2,02 %	2,15 %	2,13 %	2,60 %	2,87 %	1,68 %	1,79 %	1,80 %	1,92 %	2,03 %	2,16 %	2,17 %	2,75 %	3,07 %	2,00 %	2,27 %	2,15 %	2,05 %	2,02 %	2,12 %	1,96 %			
7	21	2,64 %	3,16 %	1,83 %	1,78 %	1,91 %	1,90 %	1,97 %	2,03 %	2,15 %	2,59 %	3,11 %	1,78 %	1,70 %	1,81 %	1,80 %	1,91 %	2,01 %	2,14 %	2,83 %	3,30 %	2,04 %	2,08 %	2,30 %	2,27 %	2,19 %	2,12 %	2,17 %			
8	22	2,64 %	3,24 %	1,83 %	1,85 %	1,82 %	1,94 %	1,92 %	1,99 %	2,06 %	2,58 %	3,22 %	1,76 %	1,78 %	1,72 %	1,79 %	1,79 %	1,89 %	2,00 %	2,82 %	3,32 %	2,05 %	2,11 %	2,16 %	2,52 %	2,39 %	2,34 %	2,28 %			
9	23	2,68 %	3,27 %	1,88 %	1,87 %	1,90 %	1,84 %	1,97 %	1,94 %	2,02 %	2,62 %	3,25 %	1,79 %	1,80 %	1,83 %	1,74 %	1,80 %	1,79 %	1,89 %	2,92 %	3,35 %	2,21 %	2,12 %	2,14 %	2,21 %	2,58 %	2,49 %	2,48 %			
10	24	2,68 %	3,17 %	2,07 %	1,94 %	1,92 %	1,93 %	1,87 %	2,00 %	1,97 %	2,64 %	3,13 %	2,03 %	1,85 %	1,85 %	1,85 %	1,77 %	1,83 %	1,81 %	2,80 %	3,32 %	2,20 %	2,28 %	2,16 %	2,25 %	2,27 %	2,63 %	2,57 %			
11	25	2,55 %	3,24 %	2,25 %	2,11 %	1,97 %	1,97 %	1,98 %	1,91 %	2,03 %	2,54 %	3,20 %	2,22 %	2,08 %	1,89 %	1,90 %	1,89 %	1,81 %	1,87 %	2,62 %	3,35 %	2,37 %	2,20 %	2,27 %	2,22 %	2,30 %	2,31 %	2,67 %			
12	26	2,64 %	3,19 %	2,20 %	2,30 %	2,14 %	2,05 %	2,02 %	2,03 %	1,96 %	2,64 %	3,19 %	2,13 %	2,29 %	2,13 %	1,98 %	1,96 %	1,95 %	1,86 %	2,62 %	3,22 %	2,43 %	2,36 %	2,17 %	2,30 %	2,23 %	2,33 %	2,35 %			
13	27	2,66 %	3,05 %	2,53 %	2,24 %	2,34 %	2,22 %	2,11 %	2,07 %	2,09 %	2,67 %	3,04 %	2,57 %	2,18 %	2,34 %	2,22 %	2,06 %	2,02 %	2,02 %	2,65 %	3,08 %	2,37 %	2,43 %	2,35 %	2,22 %	2,30 %	2,24 %	2,35 %			
14	28	2,59 %	2,96 %	2,89 %	2,54 %	2,25 %	2,40 %	2,28 %	2,17 %	2,13 %	2,59 %	2,93 %	2,93 %	2,59 %	2,21 %	2,41 %	2,29 %	2,14 %	2,10 %	2,59 %	3,06 %	2,73 %	2,36 %	2,38 %	2,35 %	2,23 %	2,31 %	2,25 %			
15	29	2,57 %	3,08 %	3,16 %	2,93 %	2,59 %	2,31 %	2,44 %	2,33 %	2,24 %	2,54 %	3,08 %	3,18 %	2,99 %	2,64 %	2,29 %	2,46 %	2,36 %	2,22 %	2,65 %	3,07 %	3,10 %	2,74 %	2,39 %	2,40 %	2,35 %	2,24 %	2,31 %			
16	30	2,43 %	2,95 %	3,33 %	3,20 %	2,96 %	2,60 %	2,34 %	2,47 %	2,38 %	2,41 %	2,94 %	3,36 %	3,24 %	3,02 %	2,66 %	2,33 %	2,50 %	2,41 %	2,52 %	2,96 %	3,26 %	3,09 %	2,77 %	2,37 %	2,38 %	2,33 %	2,25 %			
17	31	2,37 %	2,94 %	3,61 %	3,38 %	3,23 %	3,00 %	2,63 %	2,37 %	2,50 %	2,35 %	2,95 %	3,66 %	3,41 %	3,27 %	3,07 %	2,70 %	2,37 %	2,54 %	2,42 %	2,93 %	3,41 %	3,26 %	3,09 %	2,72 %	2,37 %	2,37 %	2,32 %			
18	32	2,37 %	2,90 %	3,75 %	3,66 %	3,41 %	3,29 %	3,02 %	2,65 %	2,40 %	2,37 %	2,90 %	3,80 %	3,72 %	3,45 %	3,35 %	3,10 %	2,73 %	2,41 %	2,39 %	2,90 %	3,56 %	3,46 %	3,25 %	3,08 %	2,72 %	2,38 %	2,36 %			
19	33	2,51 %	2,95 %	3,75 %	3,79 %	3,71 %	3,47 %	3,33 %	3,04 %	2,68 %	2,48 %	2,95 %	3,78 %	3,84 %	3,78 %	3,51 %	3,40 %	3,13 %	2,76 %	2,62 %	2,96 %	3,62 %	3,62 %	3,45 %	3,30 %	3,10 %	2,73 %	2,40 %			
20	34	2,56 %	2,94 %	3,66 %	3,79 %	3,84 %	3,74 %	3,50 %	3,37 %	3,07 %	2,55 %	2,96 %	3,68 %	3,83 %	3,89 %	3,79 %	3,55 %	3,43 %	3,16 %	2,59 %	2,87 %	3,56 %	3,64 %	3,66 %	3,54 %	3,33 %	3,13 %	2,76 %			
21	35	2,70 %	2,83 %	3,67 %	3,70 %	3,84 %	3,86 %	3,77 %	3,53 %	3,41 %	2,69 %	2,87 %	3,68 %	3,73 %	3,88 %	3,92 %	3,83 %	3,58 %	3,47 %	2,73 %	2,70 %	3,66 %	3,57 %	3,69 %	3,65 %	3,55 %	3,35 %	3,17 %			
22	36	2,81 %	2,89 %	3,63 %	3,70 %	3,72 %	3,85 %	3,89 %	3,79 %	3,56 %	2,78 %	2,94 %	3,67 %	3,71 %	3,77 %	3,91 %	3,96 %	3,85 %	3,61 %	2,90 %	2,72 %	3,49 %	3,66 %	3,56 %	3,63 %	3,66 %	3,56 %	3,37 %			
23	37	3,01 %	2,88 %	3,50 %	3,66 %	3,74 %	3,75 %	3,88 %	3,91 %	3,81 %	2,98 %	2,92 %	3,56 %	3,70 %	3,75 %	3,80 %	3,94 %	3,98 %	3,88 %	3,12 %	2,72 %	3,28 %	3,52 %	3,70 %	3,57 %	3,64 %	3,66 %	3,57 %			
24	38	3,14 %	2,81 %	3,38 %	3,53 %	3,70 %	3,73 %	3,77 %	3,89 %	3,94 %	3,12 %	2,87 %	3,39 %	3,60 %	3,75 %	3,76 %	3,83 %	3,96 %	4,01 %	3,18 %	2,62 %	3,35 %	3,26 %	3,55 %	3,64 %	3,57 %	3,64 %	3,67 %			
25	39	3,31 %	2,82 %	3,49 %	3,41 %	3,56 %	3,71 %	3,75 %	3,79 %	3,92 %	3,27 %	2,85 %	3,53 %	3,42 %	3,64 %	3,77 %	3,79 %	3,85 %	3,99 %	3,44 %	2,74 %	3,36 %	3,36 %	3,27 %	3,51 %	3,62 %	3,56 %	3,64 %			
26	40	3,23 %	2,60 %	3,33 %	3,51 %	3,43 %	3,57 %	3,74 %	3,77 %	3,81 %	3,23 %	2,64 %	3,35 %	3,55 %	3,45 %	3,65 %	3,80 %	3,81 %	3,88 %	3,23 %	2,46 %	3,26 %	3,38 %	3,39 %	3,28 %	3,52 %	3,61 %	3,56 %			
27	41	3,33 %	2,56 %	3,31 %	3,35 %	3,54 %	3,44 %	3,59 %	3,76 %	3,78 %	3,33 %	2,61 %	3,34 %	3,37 %	3,58 %	3,45 %	3,66 %	3,82 %	3,83 %	3,30 %	2,37 %	3,22 %	3,29 %	3,40 %	3,39 %	3,30 %	3,54 %	3,61 %			
28	42	3,20 %	2,49 %	3,25 %	3,34 %	3,37 %	3,55 %	3,45 %	3,60 %	3,78 %	3,21 %	2,52 %	3,27 %	3,36 %	3,39 %	3,58 %	3,46 %	3,67 %	3,84 %	3,13 %	2,39 %	3,17 %	3,26 %	3,29 %	3,45 %	3,41 %	3,33 %	3,57 %			
29	43	3,27 %	2,62 %	3,30 %	3,27 %	3,36 %	3,39 %	3,57 %	3,46 %	3,62 %	3,31 %	2,65 %	3,29 %	3,29 %	3,38 %	3,40 %	3,60 %	3,47 %	3,68 %	3,14 %	2,51 %	3,34 %	3,20 %	3,31 %	3,35 %	3,49 %	3,44 %	3,37 %			
30	44	3,24 %	2,67 %	3,28 %	3,32 %	3,28 %	3,37 %	3,40 %	3,59 %	3,48 %	3,33 %	2,72 %	3,28 %	3,32 %	3,30 %	3,39 %	3,41 %	3,61 %	3,49 %	2,90 %	2,51 %	3,27 %	3,35 %	3,22 %	3,31 %	3,37 %	3,53 %	3,48 %			
31	45	3,29 %	2,85 %	3,12 %	3,29 %	3,34 %	3,29 %	3,39 %	3,42 %	3,62 %	3,36 %	2,90 %	3,16 %	3,30 %	3,32 %	3,31 %	3,41 %	3,42 %	3,63 %	3,06 %	2,65 %	2,98 %	3,26 %	3,40 %	3,22 %	3,33 %	3,40 %	3,57 %			
32	46	3,04 %	2,90 %	3,21 %	3,14 %	3,29 %	3,35 %	3,31 %	3,40 %	3,43 %	3,13 %	2,94 %	3,25 %	3,17 %	3,30 %	3,35 %	3,33 %	3,42 %	3,44 %	2,70 %	2,78 %	3,06 %	3,00 %	3,26 %	3,32 %	3,22 %	3,33 %	3,42 %			
33	47	3,25 %	3,08 %	3,13 %	3,22 %	3,16 %	3,32 %	3,36 %	3,32 %	3,42 %	3,38 %	3,09 %	3,16 %	3,26 %	3,19 %	3,34 %	3,37 %	3,34 %	3,44 %	2,78 %	3,04 %	3,01 %	3,09 %	3,03 %	3,26 %	3,32 %	3,22 %	3,34 %			
34	48	3,18 %	3,27 %	3,04 %	3,14 %	3,23 %	3,16 %	3,34 %	3,37 %	3,33 %	3,27 %	3,29 %	3,06 %	3,17 %	3,25 %	3,19 %	3,36 %	3,38 %	3,36 %	2,84 %	3,18 %	2,96 %	3,04 %	3,15 %	3,04 %	3,28 %	3,33 %	3,23 %			
35	49	3,11 %	3,45 %	3,02 %	3,06 %	3,15 %	3,24 %	3,18 %	3,35 %	3,38 %	3,23 %	3,48 %	3,02 %	3,09 %	3,18 %	3,26 %	3,20 %	3,36 %	3,39 %	2,69 %	3,37 %	3,04 %	2,98 %	3,04 %	3,14 %	3,08 %	3,31 %	3,35 %			
36	15 – 49	51,68 %	48,83 %	44,02 %	43,80 %	43,81 %	43,41 %	43,19 %	43,00 %	42,74 %	52,00 %	48,38 %	43,86 %	43,63 %	43,64 %	43,20 %	42,96 %	42,76 %	42,51 %	50,52 %	50,44 %	44,63 %	44,45 %	44,45 %	44,20 %	44,07 %	43,89 %	43,64 %			

ДИНАМИКА
доли численности женщин фертильного возраста в процентах от общей численности женского населения
в Российской Федерации (%)

Таблица 21

№ п/п	Возраст	Все население										Городское население доли										Сельское население доля									
		2000	2010	2020	2021	2022	2023	2024	2025	2026	2000	2010	2020	2021	2022	2023	2024	2025	2026	2000	2010	2020	2021	2022	2023	2024	2025	2026			
1	15	3,12 %	1,94 %	2,13 %	2,15 %	2,15 %	2,35 %	2,50 %	2,52 %	2,51 %	3,06 %	1,79 %	1,96 %	1,99 %	1,99 %	2,15 %	2,30 %	2,35 %	2,34 %	3,30 %	2,42 %	2,73 %	2,68 %	2,72 %	3,04 %	3,21 %	3,15 %	3,10 %			
2	16	3,17 %	1,97 %	2,11 %	2,15 %	2,16 %	2,17 %	2,36 %	2,52 %	2,54 %	3,09 %	1,86 %	1,96 %	2,00 %	2,04 %	2,02 %	2,18 %	2,32 %	2,37 %	3,42 %	2,30 %	2,60 %	2,66 %	2,61 %	2,71 %	3,02 %	3,21 %	3,16 %			
3	17	3,02 %	2,28 %	2,03 %	2,13 %	2,17 %	2,18 %	2,18 %	2,38 %	2,54 %	3,01 %	2,26 %	1,91 %	2,00 %	2,04 %	2,07 %	2,05 %	2,21 %	2,35 %	3,04 %	2,35 %	2,45 %	2,58 %	2,62 %	2,58 %	2,65 %	2,98 %	3,18 %			
4	18	2,85 %	2,54 %	1,91 %	2,05 %	2,15 %	2,19 %	2,20 %	2,20 %	2,40 %	2,89 %	2,55 %	1,84 %	1,96 %	2,05 %	2,09 %	2,11 %	2,09 %	2,25 %	2,70 %	2,49 %	2,18 %	2,39 %	2,49 %	2,52 %	2,50 %	2,59 %	2,91 %			
5	19	2,88 %	2,93 %	1,96 %	1,93 %	2,08 %	2,16 %	2,20 %	2,21 %	2,22 %	2,94 %	2,95 %	1,89 %	1,85 %	1,98 %	2,08 %	2,13 %	2,15 %	2,14 %	2,70 %	2,86 %	2,22 %	2,23 %	2,41 %	2,45 %	2,45 %	2,44 %	2,52 %			
6	20	2,75 %	3,02 %	1,86 %	1,98 %	1,96 %	2,09 %	2,18 %	2,22 %	2,24 %	2,79 %	3,02 %	1,75 %	1,88 %	1,85 %	2,01 %	2,10 %	2,16 %	2,19 %	2,63 %	3,01 %	2,22 %	2,32 %	2,32 %	2,40 %	2,44 %	2,43 %	2,40 %			
7	21	2,75 %	3,18 %	1,94 %	1,88 %	2,01 %	1,97 %	2,11 %	2,20 %	2,25 %	2,80 %	3,16 %	1,82 %	1,76 %	1,90 %	1,85 %	2,01 %	2,11 %	2,18 %	2,62 %	3,21 %	2,38 %	2,30 %	2,39 %	2,41 %	2,47 %	2,49 %	2,46 %			
8	22	2,72 %	3,32 %	1,89 %	1,96 %	1,90 %	2,02 %	1,99 %	2,13 %	2,22 %	2,75 %	3,31 %	1,74 %	1,81 %	1,76 %	1,87 %	1,84 %	2,00 %	2,11 %	2,61 %	3,39 %	2,40 %	2,48 %	2,38 %	2,55 %	2,51 %	2,58 %	2,59 %			
9	23	2,73 %	3,32 %	1,99 %	1,91 %	1,99 %	1,92 %	2,04 %	2,00 %	2,15 %	2,75 %	3,31 %	1,84 %	1,76 %	1,83 %	1,75 %	1,86 %	1,83 %	1,99 %	2,66 %	3,34 %	2,52 %	2,44 %	2,52 %	2,49 %	2,64 %	2,61 %	2,70 %			
10	24	2,69 %	3,29 %	2,11 %	2,01 %	1,93 %	2,00 %	1,93 %	2,05 %	2,02 %	2,71 %	3,34 %	1,98 %	1,86 %	1,78 %	1,83 %	1,76 %	1,86 %	1,83 %	2,62 %	3,17 %	2,57 %	2,55 %	2,46 %	2,61 %	2,54 %	2,71 %	2,71 %			
11	25	2,64 %	3,21 %	2,21 %	2,14 %	2,04 %	1,95 %	2,02 %	1,95 %	2,07 %	2,66 %	3,26 %	2,13 %	2,01 %	1,89 %	1,80 %	1,85 %	1,77 %	1,87 %	2,59 %	3,08 %	2,47 %	2,58 %	2,54 %	2,48 %	2,62 %	2,58 %	2,77 %			
12	26	2,55 %	3,29 %	2,26 %	2,23 %	2,16 %	2,06 %	1,97 %	2,04 %	1,97 %	2,58 %	3,35 %	2,26 %	2,16 %	2,05 %	1,93 %	1,84 %	1,88 %	1,80 %	2,45 %	3,09 %	2,24 %	2,46 %	2,57 %	2,52 %	2,45 %	2,61 %	2,58 %			
13	27	2,66 %	3,11 %	2,62 %	2,28 %	2,26 %	2,19 %	2,08 %	1,99 %	2,06 %	2,69 %	3,17 %	2,78 %	2,30 %	2,20 %	2,10 %	1,97 %	1,88 %	1,92 %	2,54 %	2,91 %	2,07 %	2,23 %	2,45 %	2,47 %	2,44 %	2,40 %	2,57 %			
14	28	2,51 %	2,97 %	2,90 %	2,65 %	2,31 %	2,28 %	2,21 %	2,10 %	2,02 %	2,53 %	3,03 %	3,07 %	2,82 %	2,33 %	2,27 %	2,16 %	2,03 %	1,93 %	2,45 %	2,77 %	2,31 %	2,06 %	2,22 %	2,31 %	2,36 %	2,34 %	2,31 %			
15	29	2,52 %	3,16 %	3,34 %	2,93 %	2,68 %	2,33 %	2,30 %	2,23 %	2,12 %	2,53 %	3,26 %	3,51 %	3,11 %	2,86 %	2,40 %	2,33 %	2,22 %	2,10 %	2,49 %	2,86 %	2,75 %	2,30 %	2,05 %	2,11 %	2,21 %	2,24 %	2,22 %			
16	30	2,36 %	2,92 %	3,42 %	3,38 %	2,96 %	2,70 %	2,36 %	2,32 %	2,25 %	2,33 %	2,99 %	3,57 %	3,56 %	3,15 %	2,89 %	2,44 %	2,38 %	2,29 %	2,45 %	2,72 %	2,92 %	2,74 %	2,29 %	2,07 %	2,07 %	2,13 %	2,14 %			
17	31	2,35 %	2,93 %	3,58 %	3,46 %	3,41 %	2,99 %	2,73 %	2,38 %	2,35 %	2,30 %	2,99 %	3,71 %	3,61 %	3,60 %	3,18 %	2,91 %	2,48 %	2,43 %	2,51 %	2,73 %	3,14 %	2,92 %	2,74 %	2,32 %	2,08 %	2,04 %	2,08 %			
18	32	2,37 %	2,85 %	3,74 %	3,62 %	3,49 %	3,44 %	3,01 %	2,75 %	2,41 %	2,32 %	2,91 %	3,85 %	3,76 %	3,65 %	3,63 %	3,20 %	2,93 %	2,51 %	2,55 %	2,68 %	3,36 %	3,15 %	2,92 %	2,76 %	2,33 %	2,11 %	2,04 %			
19	33	2,48 %	2,88 %	3,73 %	3,78 %	3,65 %	3,52 %	3,46 %	3,03 %	2,78 %	2,41 %	2,94 %	3,84 %	3,90 %	3,79 %	3,68 %	3,65 %	3,22 %	2,96 %	2,70 %	2,71 %	3,37 %	3,37 %	3,16 %	2,94 %	2,78 %	2,36 %	2,14 %			
20	34	2,54 %	2,92 %	3,71 %	3,77 %	3,81 %	3,68 %	3,54 %	3,48 %	3,06 %	2,47 %	2,98 %	3,82 %	3,88 %	3,93 %	3,83 %	3,71 %	3,67 %	3,25 %	2,74 %	2,73 %	3,30 %	3,38 %	3,38 %	3,16 %	2,95 %	2,80 %	2,40 %			
21	35	2,68 %	2,81 %	3,60 %	3,74 %	3,79 %	3,84 %	3,70 %	3,56 %	3,51 %	2,63 %	2,85 %	3,70 %	3,86 %	3,91 %	3,97 %	3,85 %	3,73 %	3,70 %	2,86 %	2,69 %	3,27 %	3,32 %	3,40 %	3,38 %	3,17 %	2,97 %	2,84 %			
22	36	2,90 %	2,73 %	3,67 %	3,63 %	3,77 %	3,82 %	3,86 %	3,72 %	3,59 %	2,84 %	2,77 %	3,77 %	3,73 %	3,89 %	3,94 %	4,00 %	3,88 %	3,76 %	3,09 %	2,60 %	3,34 %	3,28 %	3,34 %	3,40 %	3,37 %	3,18 %	2,99 %			
23	37	3,12 %	2,75 %	3,46 %	3,70 %	3,66 %	3,79 %	3,84 %	3,88 %	3,75 %	3,08 %	2,78 %	3,54 %	3,80 %	3,76 %	3,92 %	3,97 %	4,02 %	3,91 %	3,24 %	2,65 %	3,19 %	3,36 %	3,30 %	3,35 %	3,40 %	3,38 %	3,20 %			
24	38	3,22 %	2,65 %	3,30 %	3,49 %	3,73 %	3,68 %	3,81 %	3,86 %	3,90 %	3,18 %	2,66 %	3,36 %	3,57 %	3,83 %	3,79 %	3,94 %	3,99 %	4,05 %	3,38 %	2,60 %	3,09 %	3,21 %	3,38 %	3,32 %	3,36 %	3,41 %	3,40 %			
25	39	3,40 %	2,74 %	3,51 %	3,32 %	3,51 %	3,75 %	3,70 %	3,83 %	3,89 %	3,37 %	2,77 %	3,59 %	3,39 %	3,59 %	3,85 %	3,81 %	3,96 %	4,02 %	3,51 %	2,65 %	3,25 %	3,11 %	3,23 %	3,39 %	3,33 %	3,38 %	3,43 %			
26	40	3,29 %	2,49 %	3,24 %	3,54 %	3,34 %	3,53 %	3,76 %	3,72 %	3,85 %	3,25 %	2,47 %	3,27 %	3,61 %	3,41 %	3,61 %	3,87 %	3,82 %	3,98 %	3,41 %	2,54 %	3,13 %	3,27 %	3,13 %	3,24 %	3,40 %	3,34 %	3,40 %			
27	41	3,29 %	2,46 %	3,24 %	3,27 %	3,56 %	3,36 %	3,54 %	3,78 %	3,74 %	3,27 %	2,42 %	3,26 %	3,30 %	3,63 %	3,43 %	3,63 %	3,88 %	3,85 %	3,34 %	2,59 %	3,17 %	3,15 %	3,30 %	3,14 %	3,25 %	3,42 %	3,37 %			
28	42	3,26 %	2,44 %	3,15 %	3,26 %	3,28 %	3,58 %	3,38 %	3,56 %	3,80 %	3,25 %	2,39 %	3,15 %	3,28 %	3,32 %	3,65 %	3,44 %	3,64 %	3,90 %	3,28 %	2,60 %	3,14 %	3,19 %	3,17 %	3,32 %	3,15 %	3,27 %	3,45 %			
29	43	3,17 %	2,54 %	3,18 %	3,17 %	3,28 %	3,30 %	3,59 %	3,39 %	3,58 %	3,17 %	2,47 %	3,17 %	3,17 %	3,30 %	3,33 %	3,66 %	3,45 %	3,66 %	3,16 %	2,75 %	3,20 %	3,16 %	3,21 %	3,18 %	3,33 %	3,17 %	3,30 %			
30	44	3,16 %	2,69 %	3,22 %	3,20 %	3,19 %	3,29 %	3,31 %	3,60 %	3,41 %	3,18 %	2,63 %	3,21 %	3,20 %	3,19 %	3,31 %	3,34 %	3,67 %	3,47 %	3,08 %	2,85 %	3,24 %	3,22 %	3,18 %	3,23 %	3,20 %	3,36 %	3,20 %			
31	45	3,21 %	2,77 %	3,09 %	3,24 %	3,22 %	3,20 %	3,30 %	3,32 %	3,62 %	3,25 %	2,71 %	3,05 %	3,23 %	3,21 %	3,20 %	3,32 %	3,35 %	3,69 %	3,08 %	2,95 %	3,20 %	3,27 %	3,24 %	3,19 %	3,24 %	3,21 %	3,39 %			
32	46	2,91 %	2,98 %	3,00 %	3,11 %	3,26 %	3,23 %	3,21 %	3,31 %	3,34 %	2,96 %	2,90 %	2,96 %	3,07 %	3,25 %	3,22 %	3,21 %	3,33 %	3,37 %	2,75 %	3,20 %	3,11 %	3,22 %	3,29 %	3,25 %	3,20 %	3,26 %	3,24 %			
33	47	3,03 %	3,12 %	3,01 %	3,01 %	3,12 %	3,26 %	3,24 %	3,22 %	3,33 %	3,10 %	3,06 %	2,96 %	2,98 %	3,08 %	3,25 %	3,23 %	3,22 %	3,35 %	2,82 %	3,32 %	3,16 %	3,13 %	3,24 %	3,30 %	3,26 %	3,22 %	3,28 %			
34	48	2,89 %	3,28 %	2,89 %	3,03 %	3,03 %	3,12 %	3,27 %	3,24 %	3,23 %	2,96 %	3,21 %	2,82 %	2,98 %	2,99 %	3,09 %	3,26 %	3,23 %	3,23 %	2,66 %	3,49 %	3,11 %	3,18 %	3,15 %	3,26 %	3,31 %	3,28 %	3,24 %			
35	49	2,83 %	3,52 %	2,99 %	2,91 %	3,04 %	3,03 %	3,13 %	3,28 %	3,26 %	2,91 %	3,47 %	2,94 %	2,84 %	2,99 %	2,99 %	3,09 %	3,26 %	3,25 %	2,57 %	3,69 %	3,18 %	3,13 %	3,20 %	3,16 %	3,26 %	3,33 %	3,30 %			
36	15 – 49	50,71 %	49,06 %	43,88 %	43,64 %	43,60 %	43,37 %	43,26 %	43,12 %	42,92 %	52,53 %	50,00 %	45,03 %	44,74 %	44,68 %	44,39 %	44,22 %	44,05 %	43,81 %	45,64 %	46,35 %	40,34 %	40,22 %	40,23 %	40,16 %	40,20 %	40,16 %	40,07 %			

Распределение
женского населения фертильного возраста в разрезе имеющегося у
женщин числа детей, 2020 год, в %

Таблица 22

№ п/п	Субъект	Не имеют детей	Один ребенок	Двое детей	Трое детей	Четверо детей	Пять и более детей	Не указавшие число детей
1	Калининградская область	16,25 %	22,06 %	19,43 %	4,80 %	0,87 %	0,36 %	36,23 %
2	Российская Федерация	20,84 %	21,23 %	19,92 %	5,76 %	1,29 %	0,64 %	30,33 %

Из таблицы видно, что динамика женщин фертильного возраста в Калининградской области аналогична динамике в Российской Федерации.

11. Демографическая ситуация в Калининградской области по состоянию на 01 января 2023 года характеризуется продолжающимся процессом естественной убыли населения, о чем свидетельствуют следующие данные.

Согласно проведенному анализу в Калининградской области с 2017 года прослеживается устойчивое снижение количества рождений.

Наибольшее снижение рождений произошло в 2021 году, при этом наблюдается значительное снижение рождений первых детей (- 23,2 %) и вторых детей (- 23,5 %), но при этом рождение третьих и последующих детей остается практически неизменным.

В Калининградской области, как и в целом в России, наблюдается тенденция по откладыванию рождений первых детей.

Сохраняющийся низкий уровень рождаемости объясняется комплексом медицинских, социальных и экономических факторов. Происходит изменение возрастной модели рождаемости, связанной с повышением возраста, в котором женщины становятся матерями. В Калининградской области за период 2017 – 2021 годов средний возраст матери при рождении первого ребенка вырос с 25 до 26 лет.

Это объясняется отмечавшимся увеличением среднего возраста вступления в брак. В связи с этим и происходит откладывание рождений в браке.

По состоянию на 01 января 2022 года наибольший процент женщин фертильного возраста наблюдается в возрасте от 30 до 34 лет. В связи с прогнозируемой динамикой смещения среднего возраста матери при

рождении первого ребенка ожидается незначительное снижение численности рождения вторых и последующих детей.

Приоритетной возрастной группой женщин, на которую планируется воздействовать дополнительными мерами поддержки и иными мероприятиями, стимулирующими рождение детей, определена группа женщин от 25 до 36 лет, с акцентом на рождение первых и вторых детей (в связи с увеличивающейся отрицательной динамикой количества рождений первых и вторых детей).

Отдельно хотелось остановиться на показателях рождаемости в разбивке по муниципальным образованиям Калининградской области.

12. В 2021 году допущено снижение количества родившихся по сравнению с 2016 годом во всех муниципалитетах. Наибольшее снижение в 2021 году по сравнению с 2016 годом допущено в следующих муниципальных образованиях Калининградской области:

- 1) Ладушкинский городской округ Калининградской области – 50 %;
- 2) Краснознаменский муниципальный округ Калининградской области – 44,3 %;
- 3) Неманский муниципальный округ Калининградской области – 44,1 %;
- 4) Багратионовский муниципальный округ Калининградской области – 43,8 %.

13. Анализ рождаемости в период 2016 – 2021 гг. по муниципальным образованиям Калининградской области представлен в таблице 23.

Анализ рождаемости в период 2016 – 2021 гг. по муниципальным образованиям Калининградской области

Таблица 23

№ п/п	Наименование муниципального образования Калининградской области	Число родившихся (чел.)						Темпы прироста 2021 года к 2016 году в %	Темпы прироста 2021 года к 2020 году в %
		2016	2017	2018	2019	2020	2021		
1	2	3	4	5	6	7	8	9	10
1	Багратионовский муниципальный округ Калининградской области	456	397	362	310	283	256	-43,8	-9,5
2	Балтийский городской округ Калининградской области	371	336	282	303	314	290	-21,8	-7,6
3	Гвардейский муниципальный округ	361	326	282	245	238	224	-37,9	-5,8

1	2	3	4	5	6	7	8	9	10
	Калининградской области								
4	Гурьевский муниципальный округ Калининградской области	882	792	824	784	837	866	-1,8	+3,4
5	Гусевский городской округ Калининградской области	384	365	372	290	279	289	-24,7	+3,5
6	Зеленоградский муниципальный округ Калининградской области	360	320	315	300	298	309	-14,1	+3,6
7	Городской округ «Город Калининград» Калининградской области	6094	5431	5279	4704	4650	4450	-26,9	-4,3
8	Краснознаменский муниципальный округ Калининградской области	178	156	130	110	101	99	-44,3	-1,9
9	Ладушкинский городской округ Калининградской области	52	41	46	39	34	26	-50,0	-23,5
10	Мамоновский городской округ Калининградской области	89	79	85	69	64	74	-16,8	+15,6
11	Неманский муниципальный округ Калининградской области	265	210	168	162	172	148	-44,1	-13,9
12	Нестеровский муниципальный округ Калининградской области	177	164	129	121	132	121	-31,6	-8,3
13	Озерский муниципальный округ Калининградской области	192	175	154	124	129	128	-33,3	-0,7
14	Пионерский городской округ Калининградской области	143	135	129	116	138	116	-18,8	-15,9
15	Полесский муниципальный	207	214	199	165	172	162	-21,7	-5,8

1	2	3	4	5	6	7	8	9	10
	округ Калининградской области								
16	Правдинский муниципальный округ Калининградской области	258	239	203	174	197	167	-35,2	-15,2
17	Светловский городской округ Калининградской области	315	267	250	207	183	202	-35,8	+10,3
18	Светлогорский городской округ Калининградской области	162	159	142	141	151	151	-6,7	0
19	Славский муниципальный округ Калининградской области	241	207	196	164	175	176	-26,9	+0,5
20	Советский городской округ Калининградской области	386	324	284	299	281	286	-25,9	+1,7
21	Черняховский муниципальный округ Калининградской области	570	472	451	419	385	373	-34,5	-3,1
22	Янтарный городской округ Калининградской области	46	67	44	47	41	45	-2,1	+9,7
23	Всего	12189	10876	10326	9293	9254	8958	-	-

14. Определенное влияние на рождаемость оказывает и исторически сложившаяся ситуация, когда происходит отток молодых людей из восточных районов области в областной центр и города приморской зоны, усугубляя положение в «восточных муниципалитетах».

Вместе с тем положительная динамика по рождению детей прослеживается в следующих муниципальных образованиях Калининградской области: Зеленоградский муниципальный округ Калининградской области + 3,6 %, Гурьевский муниципальный округ Калининградской области + 3,4 %, Гусевский городской округ Калининградской области + 3,5 %, Мамоновский городской округ Калининградской области + 15,6 %, Светловский городской округ Калининградской области + 10,3 %, Янтарный городской округ Калининградской области + 9,7 %, Советский городской округ Калининградской области + 1,7 % и Славский муниципальный округ Калининградской области + 0,5 %.

Глава 3. Показатели рождаемости

15. Абсолютное число рождений за период 2016 – 2022 годов в Калининградской области в целом, а также в разрезе город/село представлено в таблице 24.

Динамика абсолютного числа рождений за период 2016 – 2022 гг. в Калининградской области в целом, а также в разрезе город/село

Таблица 24

№ п/п	Тип поселения	2016	2017	2018	2019	2020	2021	2022
1	Всего	12189	10876	10326	9293	9254	8958	8312
2	Город	9294	8326	8042	7405	7225	6966	-
3	Село	2895	2550	2284	1888	2029	1992	-

В Калининградской области с 2017 года прослеживается устойчивое снижение количества рождений.

В 2022 году число родившихся составило 8312 детей, что на 646 человек меньше, чем в прошлом году. В сравнении с 2016 годом общее число родившихся по региону снизилось на 32 % (3877 человек). Такая же тенденция прослеживается в городах и селах.

16. Суммарный коэффициент рождаемости.

Основным обобщающим показателем, характеризующим рождаемость, является суммарный коэффициент рождаемости.

Суммарный коэффициент рождаемости в Калининградской области в 2021 году составил 1,383, в 2020 году – 1,403 ребенка в расчете на одну женщину.

Снижение суммарного коэффициента рождаемости характерно в целом для всего СЗФО.

Динамика суммарного коэффициента рождаемости представлена на графиках 5, 6.

Динамика суммарного коэффициента рождаемости по очередности рождения в Калининградской области и в Российской Федерации представлена в таблице 25, графике 7.

График 5

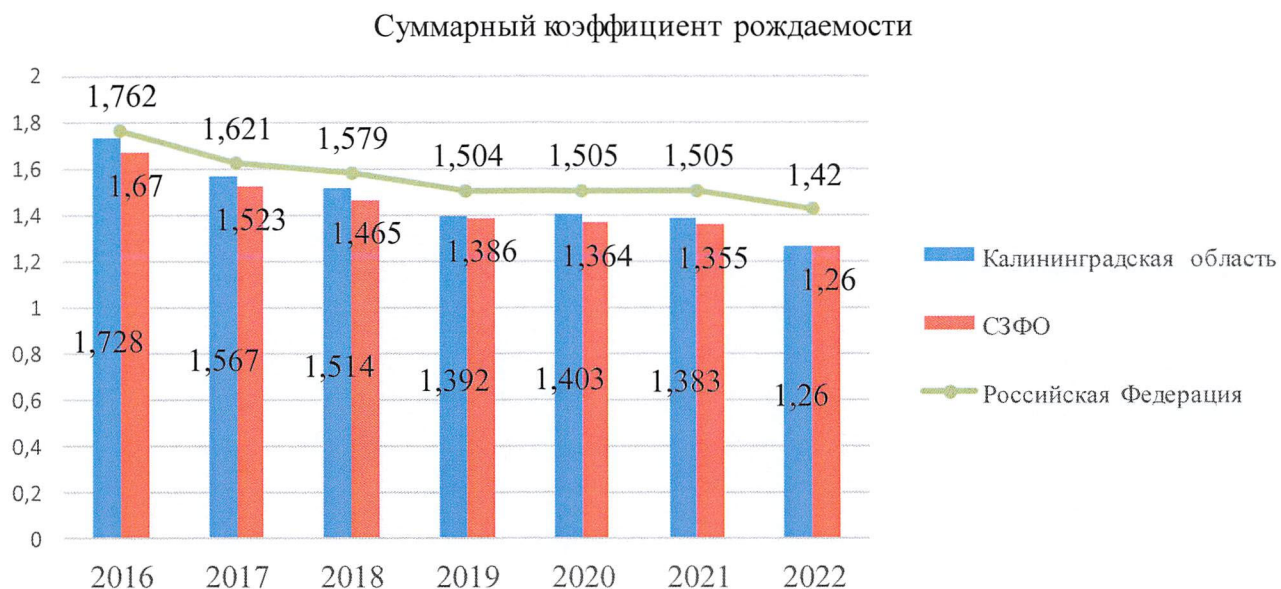


График 6



Динамика суммарного коэффициента рождаемости по очередности рождения
в Калининградской области и в Российской Федерации, 2016 – 2021 гг.

Таблица 25

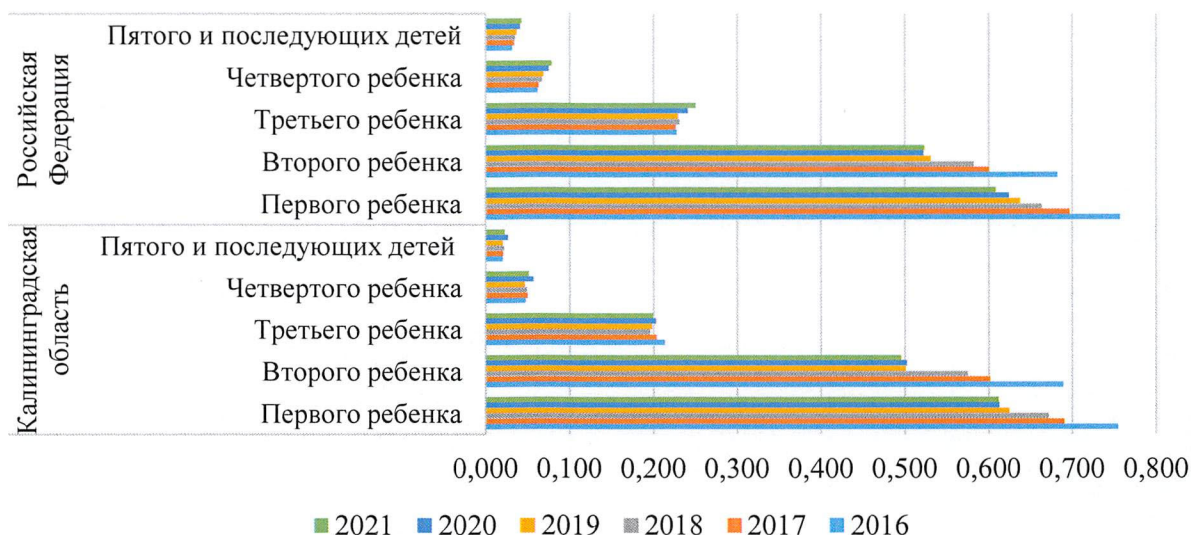
№ п/п	Субъект	Очередность рождений	2016	2017	2018	2019	2020	2021
1	Калининградская область	Первого ребенка	0,755	0,691	0,672	0,625	0,613	0,612
2		Второго ребенка	0,69	0,602	0,575	0,501	0,503	0,496
3		Третьего ребенка	0,214	0,203	0,196	0,198	0,203	0,2
4		Четвертого ребенка	0,048	0,05	0,049	0,047	0,057	0,052
5		Пятого и последующих детей	0,021	0,021	0,022	0,021	0,027	0,023
6	Российская Федерация	Первого ребенка	0,757	0,697	0,664	0,638	0,625	0,609
7		Второго ребенка	0,683	0,601	0,582	0,531	0,523	0,524
8		Третьего ребенка	0,228	0,226	0,231	0,229	0,241	0,25
9		Четвертого ребенка	0,062	0,063	0,067	0,069	0,075	0,079
10		Пятого и последующих детей	0,032	0,034	0,035	0,037	0,041	0,043

Динамика суммарного коэффициента рождаемости
в Калининградской области в целом, а также в разрезе город/село,
2016 – 2021 гг.

Таблица 26

№ п/п	Субъект	Тип поселения	2016	2017	2018	2019	2020	2021
1	Калининградская область	Всего	1,73	1,57	1,51	1,39	1,40	1,38
2		Город	1,66	1,51	1,48	1,40	1,38	1,37
3		Село	1,95	1,77	1,61	1,34	1,46	1,43
4	Российская Федерация	Всего	1,76	1,62	1,58	1,50	1,50	1,50
5		Город	1,67	1,53	1,49	1,43	1,43	1,44
6		Село	2,06	1,92	1,87	1,75	1,74	1,73

Динамика суммарного коэффициента рождаемости в целом
и по очередности рождения в регионе и в Российской
Федерации, 2016-2021 гг.



Динамика суммарного коэффициента рождаемости по очередности рождения
в Калининградской области, в Российской Федерации и регионах-лидерах,
2016 – 2021 гг.

Таблица 27

№ п/п	Субъект	Очередность рождений	2016	2017	2018	2019	2020	2021
1	2	3	4	5	6	7	8	9
1	Российская Федерация	Первого ребенка	0,757	0,697	0,664	0,638	0,625	0,609
2		Второго ребенка	0,683	0,601	0,582	0,531	0,523	0,524
3		Третьего ребенка	0,228	0,226	0,231	0,229	0,241	0,25
4		Четвертого ребенка	0,062	0,063	0,067	0,069	0,075	0,079
5		Пятого и последующих детей	0,032	0,034	0,035	0,037	0,041	0,043
6	Калининградская область	Первого ребенка	0,755	0,691	0,672	0,625	0,613	0,612
7		Второго ребенка	0,69	0,602	0,575	0,501	0,503	0,496
8		Третьего ребенка	0,214	0,203	0,196	0,198	0,203	0,2
9		Четвертого ребенка	0,048	0,05	0,049	0,047	0,057	0,052
10		Пятого и последующих детей	0,021	0,021	0,022	0,021	0,027	0,023

1	2	3	4	5	6	7	8	9
11	Мурманская область	Первого ребенка	0,752	0,701	0,672	0,642	0,618	0,594
12		Второго ребенка	0,659	0,609	0,577	0,521	0,543	0,512
13		Третьего ребенка	0,19	0,195	0,206	0,206	0,209	0,209
14		Четвертого ребенка	0,036	0,043	0,045	0,049	0,058	0,053
15		Пятого и последующих детей	0,016	0,017	0,018	0,018	0,021	0,021
16	Республика Карелия	Первого ребенка	0,748	0,657	0,625	0,592	0,559	0,569
17		Второго ребенка	0,72	0,613	0,602	0,526	0,541	0,523
18		Третьего ребенка	0,221	0,219	0,224	0,213	0,216	0,244
19		Четвертого ребенка	0,052	0,05	0,05	0,066	0,056	0,06
20		Пятого и последующих детей	0,022	0,022	0,021	0,028	0,031	0,032
21	Республика Коми	Первого ребенка	0,806	0,722	0,642	0,595	0,588	0,557
22		Второго ребенка	0,816	0,705	0,644	0,608	0,608	0,561
23		Третьего ребенка	0,27	0,273	0,266	0,275	0,272	0,292
24		Четвертого ребенка	0,06	0,059	0,057	0,07	0,072	0,083
25		Пятого и последующих детей	0,02	0,02	0,023	0,024	0,031	0,034
26	Ненецкий автономный округ	Первого ребенка	1,062	0,894	0,743	0,725	0,72	0,634
27		Второго ребенка	0,956	0,778	0,825	0,737	0,753	0,755
28		Третьего ребенка	0,505	0,446	0,416	0,497	0,489	0,408
29		Четвертого ребенка	0,174	0,182	0,183	0,136	0,184	0,184
30		Пятого и последующих детей	0,077	0,05	0,074	0,081	0,116	0,091
31	Архангельская область (без автономии)	Первого ребенка	0,748	0,693	0,633	0,575	0,544	0,517
32		Второго ребенка	0,744	0,637	0,617	0,566	0,537	0,513
33		Третьего ребенка	0,224	0,232	0,23	0,233	0,225	0,235
34		Четвертого ребенка	0,048	0,059	0,05	0,057	0,058	0,064
35		Пятого и последующих детей	0,031	0,03	0,026	0,028	0,028	0,032

1	2	3	4	5	6	7	8	9
		щих детей						
36	Вологодская область	Первого ребенка	0,815	0,727	0,672	0,629	0,624	0,591
37		Второго ребенка	0,771	0,643	0,621	0,573	0,549	0,556
38		Третьего ребенка	0,235	0,242	0,238	0,234	0,249	0,268
39		Четвертого ребенка	0,052	0,06	0,058	0,059	0,067	0,067
40		Пятого и последующих детей	0,024	0,03	0,031	0,034	0,039	0,039
41	Ленинградская область	Первого ребенка	0,586	0,537	0,502	0,472	0,461	0,427
42		Второго ребенка	0,514	0,467	0,407	0,391	0,371	0,376
43		Третьего ребенка	0,165	0,155	0,153	0,149	0,16	0,165
44		Четвертого ребенка	0,036	0,038	0,043	0,044	0,047	0,047
45		Пятого и последующих детей	0,017	0,019	0,019	0,019	0,022	0,025
46	Новгородская область	Первого ребенка	0,731	0,651	0,632	0,586	0,523	0,501
47		Второго ребенка	0,724	0,63	0,591	0,512	0,511	0,495
48		Третьего ребенка	0,236	0,228	0,239	0,235	0,237	0,236
49		Четвертого ребенка	0,053	0,063	0,064	0,067	0,061	0,071
50		Пятого и последующих детей	0,032	0,036	0,036	0,042	0,047	0,043
51	Псковская область	Первого ребенка	0,763	0,672	0,67	0,62	0,589	0,601
52		Второго ребенка	0,719	0,585	0,584	0,523	0,506	0,533
53		Третьего ребенка	0,217	0,211	0,213	0,223	0,208	0,229
54		Четвертого ребенка	0,058	0,061	0,063	0,063	0,069	0,07
55		Пятого и последующих детей	0,039	0,041	0,043	0,044	0,057	0,055
56	г. Санкт-Петербург	Первого ребенка	0,818	0,748	0,725	0,7	0,683	0,684

1	2	3	4	5	6	7	8	9
57		Второго ребенка	0,61	0,543	0,522	0,48	0,462	0,459
58		Третьего ребенка	0,162	0,161	0,165	0,161	0,168	0,174
59		Четвертого ребенка	0,032	0,035	0,039	0,04	0,041	0,044
60		Пятого и последующих детей	0,012	0,013	0,015	0,015	0,017	0,018
61	Республика Тыва	Первого ребенка	1,069	0,984	0,831	0,771	0,762	0,733
62		Второго ребенка	1,119	1,079	0,945	0,819	0,783	0,775
63		Третьего ребенка	0,718	0,697	0,718	0,668	0,824	0,797
64		Четвертого ребенка	0,282	0,282	0,303	0,286	0,389	0,399
65		Пятого и последующих детей	0,157	0,152	0,17	0,18	0,213	0,238
66	Чеченская Республика	Первого ребенка	0,677	0,707	0,639	0,651	0,642	0,604
67		Второго ребенка	0,605	0,622	0,597	0,592	0,595	0,567
68		Третьего ребенка	0,589	0,624	0,588	0,556	0,549	0,545
69		Четвертого ребенка	0,43	0,445	0,445	0,447	0,437	0,439
70		Пятого и последующих детей	0,321	0,332	0,329	0,33	0,343	0,348
71	Ненецкий автономный округ	Первого ребенка	1,062	0,894	0,743	0,725	0,72	0,634
72		Второго ребенка	0,956	0,778	0,825	0,737	0,753	0,755
73		Третьего ребенка	0,505	0,446	0,416	0,497	0,489	0,408
74		Четвертого ребенка	0,174	0,182	0,183	0,136	0,184	0,184
75		Пятого и последующих детей	0,077	0,05	0,074	0,081	0,116	0,091

Из таблиц видно снижение суммарного коэффициента рождаемости по Калининградской области в 2021 году в сравнении с 2016 годом – на 27 %, так и по Российской Федерации на 19,4 %, при этом заметно снижение числа рождений вторых детей, в меньшей степени первого числа рождений, и рост последующих очередностей.

17. В Калининградской области существует потенциал роста суммарного коэффициента рождаемости по третьим и последующим детям, а

при введении новых мер повышения рождаемости возможен рост и числа рождения первых.

Динамика количества рождений: в 2021 году суммарный коэффициент рождаемости составил 1,383 – это наименьший показатель с 2016 года.

Возрастные коэффициенты рождаемости представлены в таблице 28.

Возрастные коэффициенты рождаемости

Таблица 28

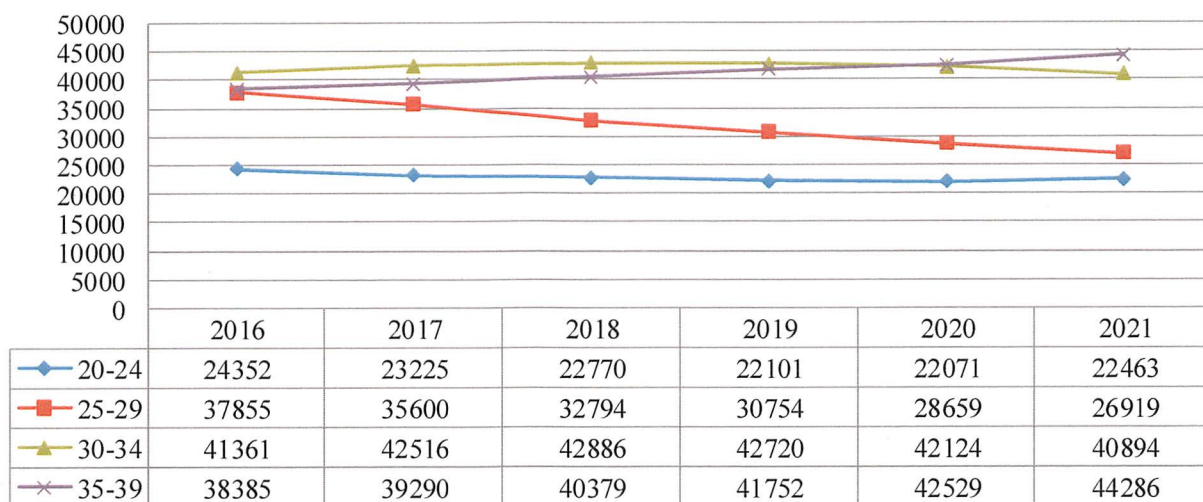
№ п/п	Годы	Число родившихся в среднем за год на 1000 женщин соответствующего возраста								Суммарный коэффициент рождаемости
		15–19	20–24	25–29	30–34	35–39	40–44	45–49	15–49	
1	2016	17,6	80,6	110,9	86,3	43,4	8,8	0,5	52,3	1,728
2	2017	15,9	71,1	101,0	77,9	38,7	9,4	0,4	46,5	1,567
3	2018	12,9	70,6	97,2	74,3	38,9	9,2	0,7	44,1	1,514
4	2019	12,7	63,6	87,5	69,4	35,9	8,7	0,5	37,0	1,392
5	2020	11,6	60,6	90	69,1	39	9,6	0,4	39,2	1,403
6	2021	9,5	62,8	86,3	69,5	38,5	9	0,4	37,7	1,383
7	% снижения (роста) 2021 год к 2017 году	-40,25	-11,67	-14,55	-10,78	0,51	-4,25	0	-18,9	-11,74

Анализ рождаемости за период с 2016 по 2021 год показывает незначительный рост коэффициента рождаемости в группе 35 – 39 лет, когда принимается более осознанное решение о рождении ребенка, а также снижение рождаемости в группах 20 – 24, 25 – 29, 30 – 34 года.

Снижение количества рождаемости в вышеуказанных группах связано прежде всего с сокращением численности женщин репродуктивного возраста в указанных возрастных группах.

Динамика количества женщин в разрезе возрастных групп отражена на графике 8.

Динамика
количества женщин в разрезе возрастных групп в Калининградской
области 2016 – 2021 гг. (по состоянию на 01 января года), чел.



18. В Калининградской области в 2021 году произошло снижение количества женщин репродуктивного возраста по сравнению с 2016 годом на 5,2 % или 7391 человек.

Особенное сокращение численности женщин наблюдается в возрастных группах 20 – 24, 25 – 29 лет.

При этом отмечается рост числа женщин в 2021 году по сравнению с 2016 годом в следующей возрастной группе 30 – 35 лет (+ 32 %).

Динамика среднего возраста матери при рождении ребенка представлена в таблице 29.

Динамика среднего возраста матери при рождении ребенка, в том числе, в разрезе очередности рождений, лет

Таблица 29

№ п/п	Субъект	Очередность	2018 год	2019 год	2020 год	2021 год
1	2	3	4	5	6	7
1	Калининградская область	По всем детям	28,5	28,5	28,7	28,7
2		Первого ребенка	25,6	25,6	25,7	25,8
3		Второго ребенка	29,8	29,8	29,8	29,9
4		Третьего ребенка	32,4	32,3	32,3	32,5
5		Четвертого ребенка	33,4	33,4	33,7	33,5
6		Пятого и последующих детей	34,9	34,1	34,6	34,6

1	2	3	4	5	6	7
7	Российская Федерация	По всем детям	28,2	28,2	28,3	28,4
8		Первого ребенка	25,4	25,4	25,4	25,5
9		Второго ребенка	29,2	29,2	29,1	29,1
10		Третьего ребенка	31,6	31,5	31,5	31,6
11		Четвертого ребенка	32,4	32,5	32,6	32,6
12		Пятого и последующих детей	33,8	34,0	34,0	34,0

Динамика рождаемости в абсолютных цифрах в разрезе возраста матери демонстрирует, что в Калининградской области средний возраст матери при рождении ребенка соответствует показателям по Российской Федерации.

Среднестатистический возраст женщин Калининградской области и в целом по России при рождении первого ребенка – 26 лет; вторых детей в Калининградской области – 30 лет, в России – 29 лет, третьих детей в Калининградской области и в России – 32 года.

Наибольшее число рождений (без учета очередности рождения ребенка) в Калининградской области в период с 2016 по 2021 год приходится на женщин в возрасте от 35 до 39 лет.

Исходя из анализа демографической ситуации в Калининградской области можно спрогнозировать снижение численности рождений в Калининградской области.

Сложившаяся тенденция является сигналом для проработки комплекса мер по стимулированию рождаемости в Калининградской области.

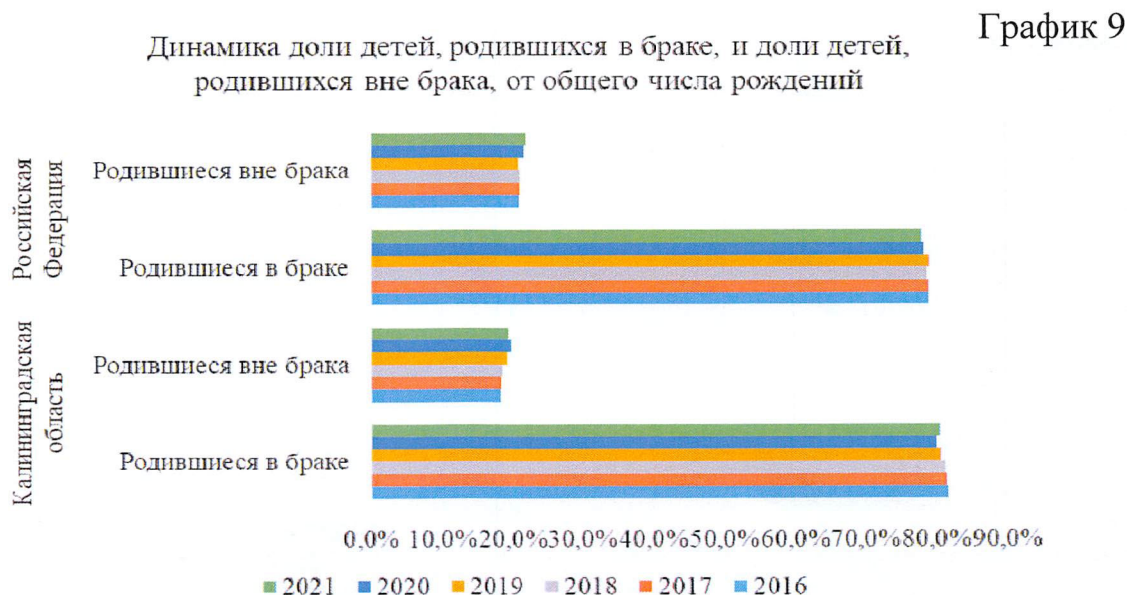
19. Анализ брачного состояния при рождении детей.

Динамика доли детей, родившихся в браке, и доли детей, родившихся вне брака, представлена в таблице 31, графике 9.

Динамика доли детей, родившихся в браке, и доли детей, родившихся вне брака, от общего числа рождений

Таблица 31

№ п/п	Субъект	Критерий	2016 год	2017 год	2018 год	2019 год	2020 год	2021 год
1	Калининградская область	Родившиеся в браке	81,6 %	81,5 %	81,3 %	80,8 %	80,2 %	80,6 %
2		Родившиеся вне брака	18,4 %	18,5 %	18,7 %	19,2 %	19,8 %	19,4 %
3	Российская Федерация	Родившиеся в браке	78,9 %	78,8 %	78,8 %	79,1 %	78,3 %	78,0 %
4		Родившиеся вне брака	21,1 %	21,2 %	21,2 %	20,9 %	21,7 %	22,0 %



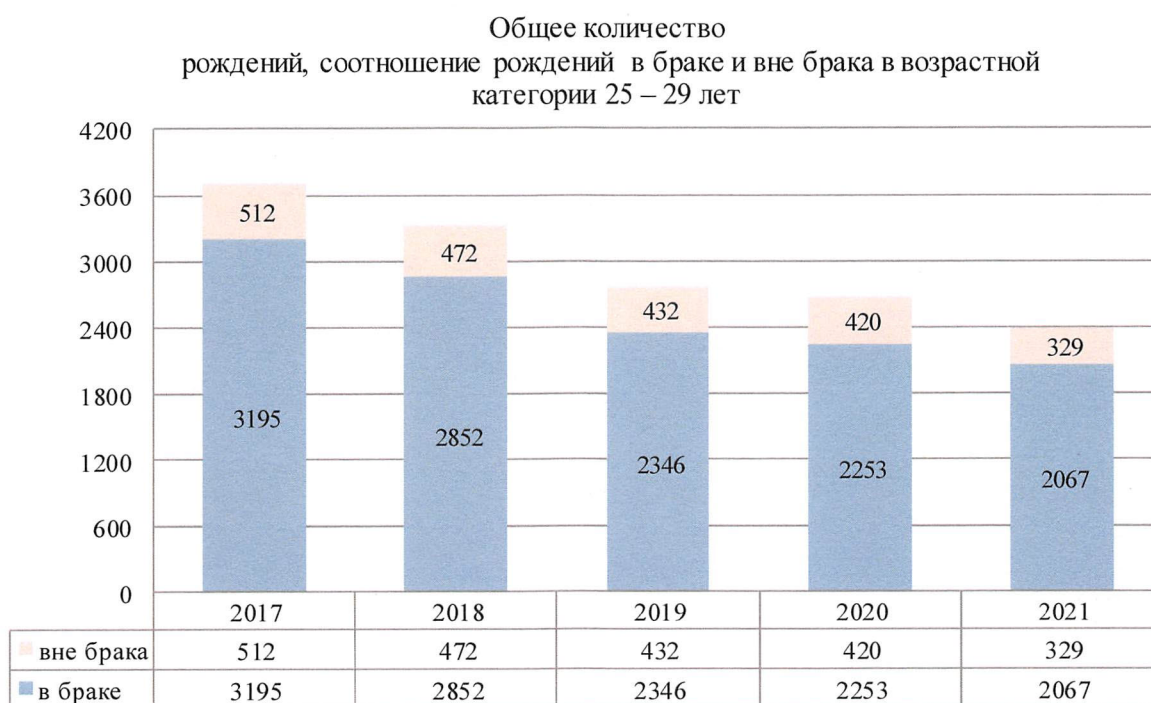
Одним из факторов, влияющих на рождаемость, является состояние брачно-семейных отношений. Проведенный анализ показал, что наибольшее число рождений детей в Калининградской области происходит в браке (график 10).

График 10



В этой группе отмечается положительная динамика увеличения количества рождения детей в браке, она составляет 77,1 %.

График 11



Положительный факт, что в группе 25 – 29 лет доля детей, рожденных в браке, еще выше – 86,2 %, а в группе 30 – 34 года – 86,2 % (графики 11, 12).

График 12



Многофакторный анализ показал, что наибольшее влияние на снижение рождаемости в Калининградской области оказало снижение уровня рождаемости в возрастной группе 20 – 24 года. Именно в этой группе при снижении количества женщин за анализируемый период на 8,4 % рождаемость упала на 17,8 %. В этой группе самый высокий показатель рождаемости детей вне брака – 22,8 % (в 2021 году).

Динамика соотношения браков к разводам в Калининградской области и в Российской Федерации представлена в таблице 32, графике 13.

Динамика соотношения браков к разводам в Калининградской области
и в Российской Федерации за период 2016 – 2021 гг.

Таблица 32

№ п/п	Субъект	2016	2017	2018	2019	2020	2021
1	Калининградская область	1,434	1,549	1,340	1,345	1,280	1,583
2	Российская Федерация	1,595	1,714	1,525	1,548	1,359	1,432

Динамика соотношения браков к разводам в Калининградской области и в Российской Федерации за период 2016 – 2021 гг.



20. Соотношение количества браков к разводам в анализируемом периоде в Калининградской области, также как и в стране в целом, имело как положительную, так и отрицательную динамику. В 2021 году показатель в Калининградской области превышает показатель Российской Федерации на 0,15 %.

В Калининградской области прослеживается тенденция по снижению числа рождений детей, что в целом соответствует общей динамике по всей Российской Федерации. Сохраняющийся низкий уровень рождаемости объясняется комплексом медицинских, социальных и экономических факторов. Происходит изменение возрастной модели рождаемости, связанной с повышением возраста, в котором женщины становятся матерями. За период 2016 – 2021 годов средний возраст матери вырос до 26 лет. Среди всех родивших в 2021 году 34 % приходится на женщин в возрасте 34 – 35 лет и 28 % на женщин в возрасте 25 – 29 лет.

С учетом того, что в настоящее время в активную фазу деторождения вошли дети, рожденные в 90-е годы и ввиду тенденции «отложенных рождений», можно спрогнозировать в ближайшие годы рост числа рождений первых и вторых детей в возрастной группе 30 – 34 года и снижение рождаемости в возрастной группе 20 – 24 года.

Глава 4. Социально-медицинские показатели

21. На основании сведений Калининградстата за период 2016 – 2021 годов отмечается стойкая тенденция к снижению числа женщин, сделавших аборт, показателя аборт на 1000 женщин фертильного возраста и числа медицинских легальных аборт на 100 родов.

Динамика числа рождений и аборт представлена в таблицах 33, 34.

Динамика числа рождений, год

Таблица 33

№ п/п	Общее число	2016	2017	2018	2019	2020	2021
1	родов, абс.	Калининградская область					
2		12016	10758	10146	9124	9092	8844
3		Российская Федерация					
4		1845659	1649782	1567740	1440574	1395112	1356007
5		СЗФО					
6		166345	148735	139662	128384	122158	116658

За анализируемый период число женщин, сделавших аборт, в Калининградской области уменьшилось на 55,8 % (с 4853 в 2016 году до 2144 в 2021 году), показатель абортот на 1000 женщин фертильного возраста – на 56,3 % (с 20,8 в 2016 году до 9,1 в 2021 году).

Количество абортот на 1000 женщин фертильного возраста

Таблица 34

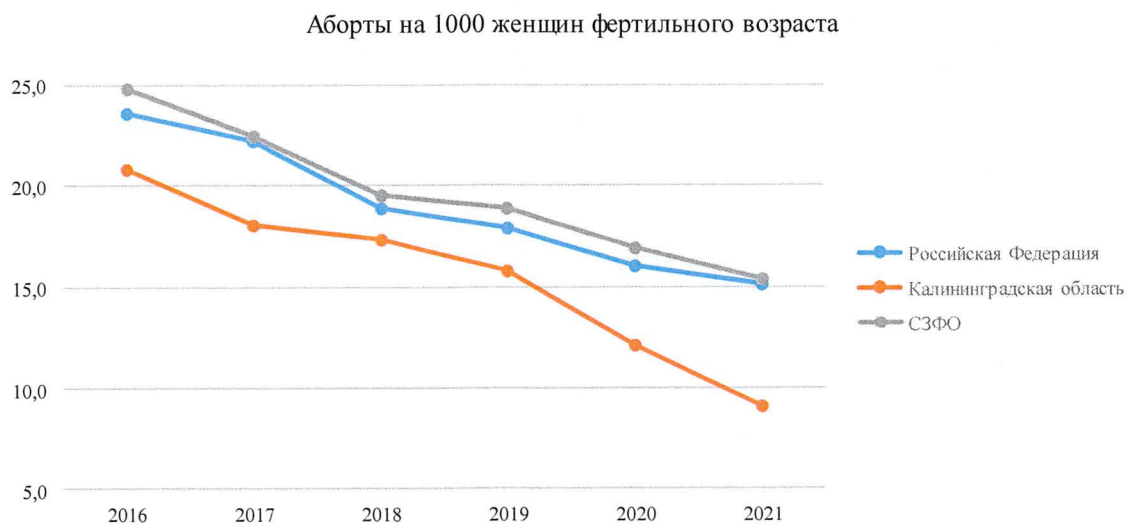
№ п/п	Наименование показателя	Анализируемый период, год						динамика 2021 года 2016 года в %
		2016	2017	2018	2019	2020	2021	
1	2	3	4	5	6	7	8	9
1	Количество абортот всего	Калининградская область						
2		4853	4211	4058	3695	2850	2144	- 55,8
3		Российская Федерация						
4		836117	779393	660609	621117	552560	517290	- 38,1
5		СЗФО						
6		82134	74225	64172	62005	55394	49902	- 39,2
7	Число женщин фертильного возраста, человек	Калининградская область						
8		232970	233184	234166	234512	236130	236413	+ 1,5
9		Российская Федерация						
10		35404516	35120988	34905299	34683401	34502030	34182566	- 3
11		СЗФО						
12		3314441	3296126	3291498	3281569	3268237	3239869	- 2
13	Число женщин фертильного возраста (15 – 49 лет), сделавших аборт, в расчете на 1000 женщин фертиль-	Калининградская область						
14		20,8	18,1	17,3	15,8	12,1	9,1	- 56,3
15		Российская Федерация						
16		23,6	22,2	18,9	17,9	16,0	15,1	- 36
17		СЗФО						
18		24,8	22,5	19,5	18,9	16,9	15,4	- 37,9

1	2	3	4	5	6	7	8	9
	ного возраста							
19	Число абортов, в расчете на 100 родов	Калининградская область						
20		40,3	39,1	40,1	40,6	31,4	24,2	- 40
21		Российская Федерация						
22		47,1	47,2	42,1	43,1	39,6	38,1	-19
23		СЗФО						
24		49,4	49,9	45,9	48,3	45,3	42,3	- 14,4

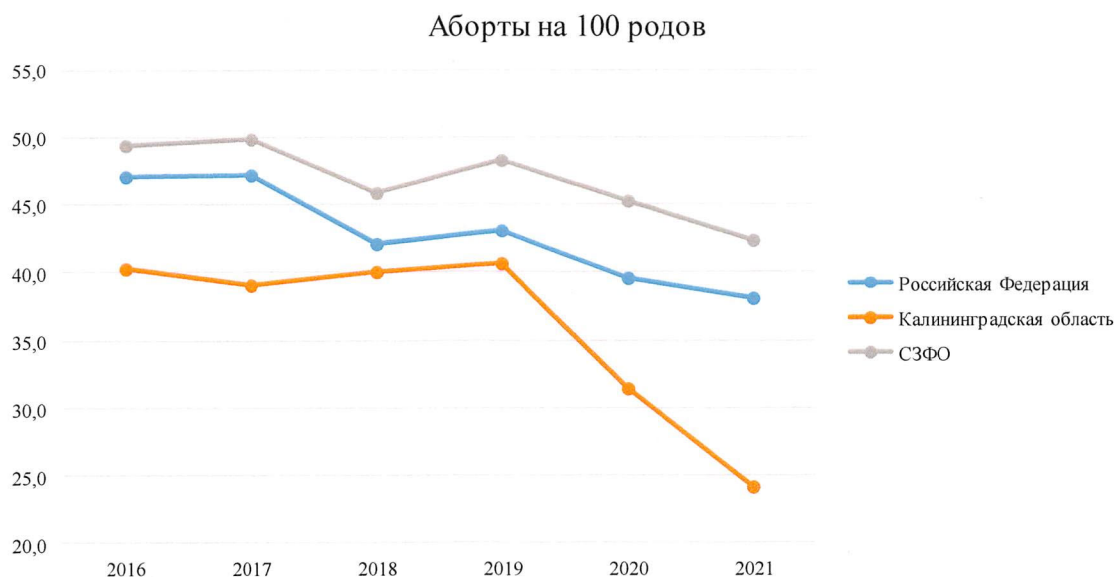
Тенденция уменьшения числа женщин, сделавших аборт, показателя абортов на 1000 женщин фертильного возраста и числа медицинских легальных абортов на 100 родов, за период 2016 – 2021 годов также отмечается в Российской Федерации и СЗФО.

22. В Российской Федерации и СЗФО за период 2016 – 2021 годов снизился показатель абортов на 1000 женщин фертильного возраста на 36 % и 37,9 % соответственно (график 14). В Калининградской области показатель абортов на 1000 женщин фертильного возраста в 2021 году ниже российского на 39,7 % и показателя СЗФО – на 69,2 % (Калининградская область (2021 год) – 9,1 %; Российской Федерации (2021 год) – 15,1 %; СЗФО (2021 год) – 15,4 %).

График 14



В Калининградской области число абортов на 100 родов в 2021 году ниже российского на 36,5 % (Калининградская область (2021 год) – 24,2, Российская Федерация (2021 год) – 38,1). Динамика снижения числа абортов на 100 родов в Калининградской области в два раза выше по сравнению с Российской Федерацией и СЗФО при практически сопоставимой динамике снижения общего числа родов (Калининградская область – снижение на 26,4 %, Российская Федерация – на 26,5 %, СЗФО – на 29,9 %). Динамика снижения числа абортов представлена на графике 15.



23. В Калининградской области число медицинских легальных абортов на 100 родов в 2021 году ниже российского на 17,9 % (Калининградская область (2021 год) – 11,4, Российская Федерация (2021 год) – 13,9).

За период 2016 – 2021 годов в СЗФО и Российской Федерации в целом снизилось число медицинских легальных абортов на 100 родов – на 36,5 %. В Калининградской области число медицинских легальных абортов на 100 родов за тот же период снизилось на 51,3 %.

По результатам проведенного в Калининградской области анализа деперсонифицированной информации, в отношении репродуктивных планов, влияющих на желание прервать беременность, предоставленной женщинами репродуктивного возраста при обращении в медицинские организации с целью проведения прерывания беременности (анкетирование), по данным медицинских организаций, подведомственных Министерству здравоохранения Калининградской области, сформирован портрет беременной женщины, находящейся в состоянии репродуктивного выбора, обратившейся на искусственное прерывание беременности по желанию женщины (далее – портрет).

Доля женщин в возрастной группе от 30 до 39 лет, решивших прервать беременность, составила 47,7 %, женщин в возрасте от 18 до 29 лет – 31,3 %, женщин в возрасте от 40 до 49 лет – 20,3 %.

Доля абортов среди первобеременных женщин с нежелательной беременностью составила 3,0 %, со второй беременностью – 32,8 %, с третьей и последующей беременностью – 64,2 %.

Среди первобеременных женщин с нежелательной беременностью доля абортов в возрасте 18 – 29 лет зарегистрирована в 7,0 %, у женщин 30 – 39 лет в 4,4 %, у женщин 40 – 49 лет случаев не зарегистрировано. Доля абортов у женщин со второй беременностью в возрасте 18 – 29 лет зарегистрирована в 22,1 %, у женщин 30 – 39 лет в 36,8 %, у женщин

40 – 49 лет в 40,7 %. Среди женщин с третьей и последующей беременностью доля аборт в возрасте 18 – 29 лет зарегистрирована в 70,9 %, у женщин 30 – 39 лет в 62,7 %, у женщин 40 – 49 лет в 59,3 %.

Доля женщин с нежелательной беременностью, проживающих в сельской местности, составила 48,8 %, в городской – 51,2 %.

В 31,9 % случаев женщины в зарегистрированном браке, в 68,1 % случаев – брак не зарегистрирован.

Имеют среднее образование 3 % женщин, среднее специальное образование – 50,9 % женщин, в 46,1 % случаях – высшее образование.

В 72,6 % женщины, находящиеся в состоянии репродуктивного выбора, профессионально заняты (работают), не работает 27,4 % женщин.

Все беременности по желанию женщин прерваны до 12 недель. Доля прерываний беременности по медицинским показаниям в сроки до 12 недель беременности составила 2,5 %.

В 96,2 % случаев женщины указывают, что основными причинами, вынуждающими их прервать беременность, являются экономические причины, из которых в 32,1 % случаев – нестабильное финансовое положение семьи, в 28,5 % – отсутствие постоянной работы, боязнь изменений в трудовой занятости или карьере (20,8 %) и жилищные трудности (18,5 %).

По экономическим (материальным) причинам, отмеченным в анкете, женщины прерывали беременность в основном с третьей и последующей беременностью (64,7 %), наименьшую долю составили первобеременные женщины (2,3 %). Доля женщин со второй беременностью, желающих прервать беременность по экономическим причинам, составила 33,0 %.

По социальным причинам женщины прерывали беременность в 1,8 % случаях, при этом основную долю составили женщины с третьей и последующей беременностью (55,5 %), наименьшую долю составили первобеременные женщины (11,1 %). Доля женщин со второй беременностью, желающих прервать беременность по социальным причинам, составила 33,3 %.

В 1,8 % случаев женщины указали на психологические причины, вынуждающие их прервать беременность, при этом большую долю составили первобеременные женщины (33,3 %) и женщины с третьей и последующей беременностью (44,4 %). Доля женщин со второй беременностью, желающих прервать беременность по психологическим причинам, составила 22,2 %.

Согласно сформированному по данным медицинских организаций в Калининградской области (анкетирование) портрету беременной женщины, находящейся в состоянии репродуктивного выбора, обратившейся в медицинскую организацию с целью проведения процедуры прерывания беременности, это в большей мере городские жители (51,2 %), в основном в возрастной группе от 30 до 39 лет (47,7 %), с третьей и последующей беременностью (64,2 %), среди которых женщины в возрасте 40 – 49 лет составляют 59,3 %, с незарегистрированным браком (68,1 %), средним

специальным образованием (50,9 %), профессионально заняты (работают) (таблицы 35, 36).

Социальные причины, по которым женщина в состоянии репродуктивного выбора принимает решение о прерывании беременности

Таблица 35

№ п/п	Доля в общей структуре причин, %								
	основные причины, по которым женщина в состоянии репродуктивного выбора принимает решение о прерывании беременности	социальные причины %	экономические (материальные) трудности (%), из них					экономические (материальные) трудности всего %	психологические причины %
			финансовая неустойчивость семьи	отсутствие постоянной работы	недостаточная площадь жилья или жилищные трудности	карьера или боязнь потерять работу	отсутствие мест в дошкольных учреждениях		
1	2	3	4	5	6	7	8	9	10
1	Калининградская область, в том числе:	1,8	32,1	28,5	18,5	20,8	-	96,2	1,8
2	Городской округ «Город Калининград» Калининградской области	3,4	35,5	32,2	29,9	2,4	-	94,7	1,2
3	Багратионовский муниципальный округ Калининградской области	5,5	12,5	75	12,5	-	-	57,1	21,4
4	Балтийский городской округ Калининградской области	33,4	45,5	27,3	9,2	18,2	-	61,1	5,5
5	Гвардейский муниципальный округ Калининградской области	16,7	37,5	25	25	12,5	-	66,6	16,7

1	2	3	4	5	6	7	8	9	10
	области								
6	Гурьевский муниципальный округ Калининградской области	17,5	36,4	27,3	18,2	18,2	-	65,0	17,5
7	Гусевский городской округ Калининградской области	31,3	72,5	17,3	3,4	6,8	-	56,7	11,7
8	Зеленоградский муниципальный округ Калининградской области	25	12,5	12,5	12,5	12,5	-	50,0	25
9	Краснознаменский муниципальный округ Калининградской области	20	61,5	15,4	7,8	15,4	-	65	15
10	Неманский муниципальный округ Калининградской области	15	26,9	61,5	3,9	7,6	-	65	20
11	Нестеровский муниципальный округ Калининградской области	20,0	37,5	37,5	-	25	-	53,3	26,7
12	Озерский муниципальный округ Калининградской области	24,0	43,8	43,8	6,25	6,25	-	55,1	20,1

1	2	3	4	5	6	7	8	9	10
13	Пионерский городской округ Калининградской области	14,2	20	40	20	20	-	71,4	14,2
14	Полесский муниципальный округ Калининградской области	16,6	50	25	-	25	-	66,7	16,6
15	Светловский городской округ Калининградской области	17,4	40	20	20	20	-	65,2	17,4
16	Славский муниципальный округ Калининградской области	17,1	35,0	26,	26	13	-	65,7	17,1
17	Советский городской округ Калининградской области	22,2	30,3	24,2	21,2	24,3	-	86,8	7,9
18	Черняховский муниципальный округ Калининградской области	11,8	30,8	0	46,1	23,1	-	76,4	11,8

Основные причины, по которым женщина в состоянии репродуктивного выбора принимает решение
о прерывании беременности

Таблица 36

№ п/п	Наименование муниципального образования Калининградской области	Семейное положение доля (%)		Проживает доля (%)		Образование доля (%)			Профессиональная занятость доля (%)	
		зарегистрированный брак	незарегист- рированный брак	житель города	житель села	среднее	среднее специаль- ное	высшее	работает	не работает
1	2	3	4	5	6	7	8	9	10	11
1	Калининградская область, в том числе:	31,9	68,1	51,2	48,8	3	50,9	46,1	72,6	27,4
2	Городской округ «Город Калининград» Калининградской области	24,5	75,5	65,5	34,5	-	24,7	77,2	24,8	12,6
3	Багратионовский муниципальный округ Калининградской области	50,0	50,0	25,0	75,0	5,0	50,0	45,0	50,0	50,0
4	Балтийский городской округ Калининградской области	80,0	20,0	100,0	-	-	60,0	40,0	84	16
5	Гвардейский муниципальный округ Калининградской области	35,5	64,5	23,0	77,0	7,7	77,0	15,4	69,2	30,8
6	Гурьевский муниципальный округ Калининградской области	36,4	63,6	40,9	59,1	-	24,2	75,8	81,2	18,2
7	Гусевский городской округ	41,7	58,3	36,7	63,3	-	84,7	15,3	88,3	11,7

1	2	3	4	5	6	7	8	9	10	11
	Калининградской области									
8	Зеленоградский муниципальный округ Калининградской области	40	60	100,0	-	10,0	30,0	60,0	80	20
9	Краснознаменский муниципальный округ Калининградской области	43,5	56,5	13,0	87,0	4,3	52,2	43,5	52,2	47,8
10	Неманский муниципальный округ Калининградской области	46,5	53,5	44,2	55,8	7,0	46,5	46,5	76,7	23,3
11	Нестеровский муниципальный округ Калининградской области	75	25	26,3	73,7	-	68,4	31,6	84,2	15,8
12	Озерский муниципальный округ Калининградской области	88,2	11,8	41,2	58,8	8,8	85,3	5,9	29,4	70,6
13	Пионерский городской округ Калининградской области	66,7	33,3	100,0	-	33,3	33,3	33,3	100,0	-
14	Полесский муниципальный округ Калининградской области	37,5	62,5	25,0	75,0	-	62,5	37,5	68,8	31,2
15	Светловский городской округ Калининградской области	52,6	47,4	100,0	-	-	47,4	52,6	84,2	15,8
16	Славский муниципальный округ Калининградской области	54,3	45,7	43,5	56,5	-	60,9	39,1	58,7	41,3

1	2	3	4	5	6	7	8	9	10	11
17	Советский городской округ Калининградской области	35,2	64,8	63,7	36,3	12,1	63,7	24,2	63,7	36,3
18	Черняховский муниципальный округ Калининградской области	39,2	60,8	52,2	47,8	-	34,8	65,2	87	13

Оценка эффективности доабортного консультирования представлена в таблице 37.

Оценка эффективности доабортного консультирования

Таблица 37

№ п/п	Наименование субъекта	Доля женщин, охваченных доабортным консультированием, от числа обратившихся в медицинскую организацию по поводу прерывания беременности, %			Доля отказавшихся от прерывания беременности из числа проконсультированных и взятых под диспансерное наблюдение в текущем году, %		
		2020	2021	2022	2020	2021	2022
1	Российская Федерация	88,3	91	91,7	21,6	21,4	22,9
2	СЗФО	75,1	80	84,9	14,7	15,2	16,1
3	Калининградская область	88,1	99,5	96,7	13,5	14,9	15,1
4	Краснодарский край	100	100	100	55,9	56	54,7
5	Воронежская область	100	100	100	56,1	54,2	51
6	Тверская область	100	100	100	50,5	51	48,1

24. В Калининградской области доля женщин, охваченных доабортным консультированием, за период 2020 – 2022 годов увеличилась на 9,8 % (с 88,1 % в 2020 году до 96,7 % в 2022 году). Показатель по охвату доабортным консультированием 2022 года выше российского на 5,5 % и показателя СЗФО на 13,9 % (Российская Федерация 2022 год – 91,7 %, СЗФО 2022 год – 84,9 %).

Тенденция увеличения доли женщин, охваченных доабортным консультированием, за период 2020 – 2022 годов также отмечается в Российской Федерации на 3,9 % и СЗФО – на 13 %.

В Калининградской области доля женщин, отказавшихся от прерывания беременности из числа проконсультированных и взятых под диспансерное наблюдение, за период 2020 – 2022 годов увеличилась на 11,9 % (с 13,5 % в 2020 году до 15,1 % в 2022 году). Показатель 2022 года ниже российского на 34,1 % и показателя СЗФО на 6,2 %.

Тенденция увеличения доли женщин, отказавшихся от прерывания беременности из числа проконсультированных и взятых под диспансерное наблюдение, за период 2020 – 2022 годов также отмечается в Российской Федерации на 6 % и СЗФО на 9,5 %.

Вместе с тем в Российской Федерации на основании статистических сведений определяются регионы-лидеры, где стабильно высокие показатели доли женщин, охваченных доабортным консультированием, и доли женщин, отказавшихся от прерывания беременности из числа проконсультированных и взятых под диспансерное наблюдение, в том числе Краснодарский край, Воронежская область и Тверская область.

Анализ причин решения прерывания беременности: на территории Калининградской области с целью проведения анализа причин прерывания беременности по желанию женщины до 12 недель беременности организовано и проводится анкетирование населения по вопросам планирования семьи, сохранения репродуктивного здоровья, профилактики аборт, психологической подготовки к материнству и учет причин прерывания беременности. Основные причины прерывания беременности, указанные респондентами, отражены при формировании портрета. В качестве лидирующих причин респонденты определяют факторы экономических (материальных) трудностей (96,2 % случаев), из которых в 32,1 % случаев – нестабильное финансовое положение семьи, в 28,5 % – отсутствие постоянной работы, боязнь изменений в трудовой занятости или карьере (20,8 %) и жилищные трудности (18,5 %).

По социальным причинам женщины прерывали беременность в 1,8 % случаях, при этом основную долю составили женщины с третьей и последующей беременностью (55,5 %), наименьшую долю составили первобеременные женщины (11,1 %).

В 1,8 % случаев женщины указали на психологические причины, вынуждающие их прервать беременность, при этом большую долю составили первобеременные женщины (33,3 %) и женщины с третьей и последующей беременностью (44,4 %).

25. Вектором направленности на повышение рождаемости является организация проведения индивидуальной и адресной психологической и медико-социальной помощи женщинам, находящимся в ситуации репродуктивного выбора.

С семьями, находящимися в ситуации репродуктивного выбора, проводится работа, направленная на формирование у населения мотивации к здоровому образу жизни, снижению числа не планируемых беременностей, профилактику искусственного прерывания беременности, увеличение количества отказов от абортов и повышение эффективности доабортного консультирования. Охват доабортным консультированием женщин, обратившихся в государственные медицинские организации с нежелательной беременностью, составил по итогам 2022 года 96,7 %.

Для оказания услуг по правовой, психологической и медико-социальной помощи женщинам, находящимся в ситуации репродуктивного выбора, беременным женщинам, находящимся в трудной жизненной ситуации, на базе государственных медицинских организаций Калининградской области с 2020 года функционируют 16 кабинетов медико-социальной помощи и Центр медико-социальной поддержки беременных женщин, оказавшихся в трудной жизненной ситуации, на базе Государственного бюджетного учреждения Калининградской области «Региональный перинатальный центр», а также за истекший период 2023 года указанные кабинеты организованы еще в двух медицинских организациях. В 2022 году проведено 12654 консультации женщинам вышеуказанной категории, из них психологами – 7190 консультаций,

специалистами по социальной работе – 4627 консультаций, юристами – 837 консультаций.

26. Ежегодно проводится обучение специалистов кабинетов медико-социальной помощи (психологов и специалистов по социальной работе), врачей – акушеров-гинекологов современным достижениям в области психологии материнства, психологии семьи, кризисного консультирования, по доабортному консультированию. За последние 3 года обучено 38 специалистов, в 2023 году – 21 специалист.

Для стимулирования рождения детей планируется и в дальнейшем использовать механизмы нефинансового характера. В целях профилактики искусственного прерывания беременности между Министерством социальной политики Калининградской области и Министерством здравоохранения Калининградской области разработан порядок взаимодействия социальных и медицинских организаций по оказанию дополнительных комплексных услуг женщинам: получение социальной, юридической и психологической помощи женщинам, пребывающим в ситуации репродуктивного выбора, на базе государственного бюджетного учреждения социального обслуживания Калининградской области «Центр социальной помощи семье и детям». С апреля 2023 года на территории Калининградской области функционирует Единая социальная служба репродуктивного выбора для женщин, основной целью которой является консультирование женщин с нежелательной беременностью, сохранение беременности, активизация и поиск резервов для решения данной ситуации.

Распространенность бесплодия у мужчин 18 лет и старше и женщин 18 – 49 лет на 100 тысяч мужчин и женщин соответствующего возраста за период 2016 – 2021 годов

Таблица 38

№ п/п	показатель	Анализируемый период, год					
		2016	2017	2018	2019	2020	2021
1	Распространенность бесплодия у мужчин 18 лет и старше на 100000 мужчин соответствующего возраста	Калининградская область					
2		42,6	34	14,2	8,9	2,1	2,1
3		Российская Федерация					
4		79,6	85,8	90,8	80,1	19,3	19
5		СЗФО					
6		796,5	766,1	777,7	830,1	228,1	229,7
7	Распространенность бесплодия у женщин 18 – 49 лет на 100000 женщин соответствующего возраста	Калининградская область					
8		534,8	617,2	767,8	722,3	389,4	346,2
9		Российская Федерация					
10		839,1	857,4	845,3	853,7	196	207,5
11		СЗФО					
12		796,5	766,1	777,7	830,1	228,1	229,7

27. В Калининградской области показатель распространенности бесплодия у мужчин 18 лет и старше на 100 тысяч мужчин соответствующего возраста в период 2016 – 2017 годов имел высокое значение на уровне 67 и 101,5 соответственно. С 2018 года данный показатель имеет устойчивую тенденцию к снижению с 14,4 до 2,1 у мужчин 18 лет и старше на 100 тысяч мужчин соответствующего возраста в 2022 году. В сравнении с показателем Российской Федерации и СЗФО данный показатель за анализируемый период имеет также устойчивую тенденцию к снижению. Вместе с тем в Калининградской области показатель распространенности бесплодия у мужчин 18 лет и старше на 100 тысяч мужчин соответствующего возраста значительно ниже показателя Российской Федерации и СЗФО.

В Калининградской области показатель распространенности бесплодия у женщин 18 – 49 лет на 100 тысяч женщин соответствующего возраста в период 2016 – 2021 годов снизился на 35,3 % (с 534,8 в 2016 году до 346,2 в 2021 году). Рост данного показателя отмечается с 2017 года по 2020 год, пик значения которого отмечен в 2018 и 2019 годах (767,8 и 722,3 соответственно).

В 2021 и 2022 годах данный показатель имеет устойчивую тенденцию к снижению, что обусловлено увеличением объемов оказания специализированной медицинской помощи при лечении бесплодия с применением вспомогательных репродуктивных технологий методом экстракорпорального оплодотворения (далее – ЭКО) в рамках Территориальной программы государственных гарантий бесплатного оказания гражданам медицинской помощи.

В Российской Федерации и СЗФО показатель распространенности бесплодия у женщин 18 – 49 лет на 100 тысяч женщин соответствующего возраста за период 2016 – 2021 годов также имеет тенденцию к снижению: в Российской Федерации – на 75,3 % (с 839,1 в 2016 году до 207,5 в 2021 году); в СЗФО – на 71,2 % (с 796,5 в 2016 году до 229,7 в 2021 году). Темпы снижения данного показателя за отчетный период в Российской Федерации и СЗФО значительно выше в сравнении с темпами снижения показателя Калининградской области.

Также отмечается рост данного показателя Российской Федерации с 2017 года по 2019 год, пик значения которого отмечен в 2017 и 2019 годах (857,4 и 853,7 соответственно).

В СЗФО рост данного показателя в 2018 и 2019 годах (777,7 и 830,1 соответственно).

С 2020 года снижение показателя распространенности бесплодия у женщин 18 – 49 лет на 100 тысяч женщин соответствующего возраста отмечается в Российской Федерации, СЗФО и Калининградской области.

Анализ доступности лечения бесплодия с применением программ
вспомогательных репродуктивных технологий в Калининградской области за
период 2016 – 2022 годов

Таблица 39

№ п/п	Калининградская область	2016 год	2017 год	2018 год	2019 год	2020 год	2021 год	2022 год
1	Количество медицинских организаций всех форм собственности с наличием лицензии							
2	Общее количество циклов ЭКО, проведенных за счет территориального фонда обязательного медицинского страхования	218	365	491	568	536	514	554
3	Количество женщин, у которых наступила беременность	104	139	203	260	177	166	168
4	Число родов у женщин после ЭКО	119	107	215	207	192	164	173
5	Число родившихся детей после ЭКО	132	126	261	232	223	178	181
6	Число циклов ЭКО на 1000 женщин фертильного возраста	0,9	1,6	2,1	2,4	2,3	2,2	2,3

28. Одним из резервов сохранения уровня рождаемости является увеличение объемов медицинской помощи по лечению бесплодия с использованием вспомогательных репродуктивных технологий (далее – ВРТ).

С целью обеспечения доступности лечения бесплодия с применением программ ВРТ в Калининградской области проведен ряд мероприятий: актуализирована нормативно-правовая база Министерства здравоохранения Калининградской области, определены алгоритмы оказания медицинской помощи, маршрутизация обследования на амбулаторном этапе, организовано

ведение регистра пациентов с бесплодием, который позволяет реализовывать контроль за длительностью обследования бесплодных супружеских пар, лечения бесплодия и предельного срока ожидания процедуры ЭКО, организованы специализированные кабинеты по невынашиванию и бесплодию в женских консультациях, в медицинских организациях постоянно проводится инвентаризация в части определения числа женщин, состоящих на диспансерном учете по поводу бесплодия.

29. В Калининградской области участвуют негосударственные медицинские организации в территориальной программе государственных гарантий бесплатного оказания гражданам медицинской помощи при лечении бесплодия с использованием ВРТ методом ЭКО, имеющие лицензию на данный вид деятельности.

За период 2016 – 2021 годов лечение бесплодия методом ЭКО за счет средств обязательного медицинского страхования осуществлялось в 5 – 6 негосударственных медицинских организациях, в 2022 году – в 4 негосударственных медицинских организациях.

В Калининградской области ежегодно увеличивается количество пациентов, которым проведено лечение бесплодия с использованием ВРТ методом ЭКО. За период 2016 – 2022 годов количество пациентов, которым проведено лечение бесплодия с использованием ВРТ методом ЭКО, увеличилось в 2,5 раза (с 218 циклов в 2016 году до 554 циклов в 2022 году).

Численность женщин фертильного возраста за период 2016 – 2022 годов увеличилась на 2,4 %. Ежегодно увеличивается показатель циклов ЭКО на 1000 женщин фертильного возраста, который вырос за анализируемый период в 2,6 раза (с 0,9 в 2016 году до 2,3 в 2022 году).

Очередь на оказание медицинской помощи в виде лечения бесплодия методом ЭКО ликвидирована с 25 декабря 2020 года.

За период с 2016 по 2022 год проведено 3246 лечебных циклов при лечении бесплодия методом ЭКО. Беременность наступила у 1217 пациенток после лечения бесплодных супружеских пар методом ЭКО. Эффективность в 2022 году составила 32,3 %.

За период с 2016 по 2022 год прошло 1177 родов у пациенток после лечения бесплодия методом ЭКО, родилось 1333 ребенка после лечения бесплодных супружеских пар методом ЭКО.

Глава 5. Социально-экономические условия рождения и воспитания детей в Калининградской области

30. Доступность дошкольного образования в Калининградской области в 2021 году составила 99,3 %, численность детей в возрасте от 2 месяцев до 8 лет, получающих образовательные услуги по дошкольному образованию, составила более 53,0 тыс. детей, что больше чем в 2016 году на 4,2 тыс. детей или 8,6 % (таблицы 40 – 43).

Доступность дошкольного образования в Калининградской области
за период 2016 – 2021 годов

Таблица 40

№ п/п	Наименование муниципальных образований Калининградской области	Количество образовательных организаций, реализующих программы дошкольного образования, ед.					
		2016	2017	2018	2019	2020	2021
1	2	3	4	5	6	7	8
1	Калининградская область	278	274	269	267	265	260
2	Багратионовский муниципальный округ Калининградской области	11	11	11	11	11	9
3	Балтийский городской округ Калининградской области	12	12	12	12	12	12
4	Гвардейский муниципальный округ Калининградской области	9	9	9	9	9	9
5	Гурьевский муниципальный округ Калининградской области	21	21	21	22	22	22
6	Гусевский городской округ Калининградской области	12	12	12	12	12	11
7	Зеленоградский муниципальный округ Калининградской области	15	15	15	14	15	14
8	Городской округ «Город Калининград» Калининградской области	98	96	93	92	92	92
9	Краснознаменский муниципальный округ Калининградской области	5	3	3	3	3	3
10	Ладушкинский городской округ Калининградской области	1	1	1	1	1	1
11	Мамоновский городской округ Калининградской области	3	3	1	1	1	1
12	Неманский муниципальный округ Калининградской области	7	7	7	7	7	7
13	Нестеровский муниципальный округ Калининградской области	7	7	7	7	7	6
14	Озерский муниципальный округ Калининградской области	8	8	8	8	7	7
15	Пионерский городской округ Калининградской области	5	5	5	5	5	5

1	2	3	4	5	6	7	8
16	Полесский муниципальный округ Калининградской области	9	9	9	9	9	9
17	Правдинский муниципальный округ Калининградской области	9	9	9	8	7	7
18	Светловский городской округ Калининградской области	7	7	7	7	7	7
19	Светлогорский городской округ Калининградской области	6	6	6	6	5	5
20	Славский муниципальный округ Калининградской области	9	9	9	8	8	8
21	Советский городской округ Калининградской области	10	10	10	10	10	10
22	Черняховский муниципальный округ Калининградской области	11	11	11	12	12	12
23	Янтарный городской округ Калининградской области	3	3	3	3	3	3

Численность детей в возрасте от 2 месяцев до 8 лет, получающих образовательные услуги по дошкольному образованию

Таблица 41

№ п/п	Наименование муниципальных образований Калининградской области	Численность детей в возрасте от 2 месяцев до 8 лет, получающих образовательные услуги по дошкольному образованию, чел.					
		2016 год	2017 год	2018 год	2019 год	2020 год	2021 год
1	2	3	4	5	6	7	8
1	Калининградская область	48823	49950	50940	52700	53218	53041
2	Багратионовский муниципальный округ Калининградской области	1319	1317	1362	1394	1355	1266
3	Балтийский городской округ Калининградской области	1587	1586	1650	1681	1674	1709
4	Гвардейский муниципальный округ Калининградской области	1215	1209	1260	1258	1238	1182
5	Гурьевский муниципальный округ Калининградской области	3412	3532	3605	4124	4152	4182
6	Гусевский городской округ Калининградской области	1504	1635	1621	1563	1602	1587
7	Зеленоградский муниципальный округ Калининградской области	1462	1565	1611	1766	1796	1863

1	2	3	4	5	6	7	8
8	Городской округ «Город Калининград» Калининградской области	25838	26471	27380	28534	29136	29893
9	Краснознаменский муниципальный округ Калининградской области	397	406	393	393	366	320
10	Ладушкинский городской округ Калининградской области	220	230	149	159	160	154
11	Мамоновский городской округ Калининградской области	443	419	403	404	419	360
12	Неманский муниципальный округ Калининградской области	726	732	745	744	697	670
13	Нестеровский муниципальный округ Калининградской области	658	647	621	584	539	477
14	Озерский муниципальный округ Калининградской области	605	604	603	575	583	595
15	Пионерский городской округ Калининградской области	709	739	742	755	767	739
16	Полесский муниципальный округ Калининградской области	788	754	795	786	767	693
17	Правдинский муниципальный округ Калининградской области	872	845	818	823	839	789
18	Светловский городской округ Калининградской области	1464	1467	1457	1391	1336	1234
19	Светлогорский городской округ Калининградской области	768	815	851	895	915	887
20	Славский муниципальный округ Калининградской области	660	686	685	666	634	593
21	Советский городской округ Калининградской области	1889	1926	1843	1763	1743	1656
22	Черняховский муниципальный округ Калининградской области	1969	2062	2047	2143	2180	1896
23	Янтарный городской округ Калининградской области	318	303	299	299	320	296

Численность детей в возрасте от 2 месяцев до 8 лет, не обеспеченных местом в дошкольных образовательных организациях

Таблица 42

№ п/п	Наименование муниципальных образований Калининградской области	Численность детей в возрасте от 2 месяцев до 8 лет, не обеспеченных местом в дошкольных образовательных организациях, чел.					
		2016 год	2017 год	2018 год	2019 год	2020 год	2021 год
1	2	3	4	5	6	7	8
1	Калининградская область	1948	2190	2443	971	128	358
2	Багратионовский муниципальный округ Калининградской области	0	0	0	0	0	0
3	Балтийский городской округ Калининградской области	0	0	0	0	0	0
4	Гвардейский муниципальный округ Калининградской области	47	50	59	0	0	0
5	Гурьевский муниципальный округ Калининградской области	0	0	44	0	0	358
6	Гусевский городской округ Калининградской области	0	0	0	0	0	0
7	Зеленоградский муниципальный округ Калининградской области	0	0	0	0	0	0
8	Городской округ «Город Калининград» Калининградской области	1838	2052	2217	971	128	0
9	Краснознаменский муниципальный округ Калининградской области	0	2	1	0	0	0
10	Ладушкинский городской округ Калининградской области	0	5	22	0	0	0
11	Мамоновский городской округ Калининградской области	0	0	0	0	0	0
12	Неманский муниципальный округ Калининградской области	0	0	0	0	0	0
13	Нестеровский муниципальный округ Калининградской области	0	0	0	0	0	0

1	2	3	4	5	6	7	8
14	Озерский муниципальный округ Калининградской области	0	0	0	0	0	0
15	Пионерский городской округ Калининградской области	0	0	0	0	0	0
16	Полесский муниципальный округ Калининградской области	0	0	0	0	0	0
17	Правдинский муниципальный округ Калининградской области	15	0	0	0	0	0
18	Светловский городской округ Калининградской области	0	0	0	0	0	0
19	Светлогорский городской округ Калининградской области	0	0	0	0	0	0
20	Славский муниципальный округ Калининградской области	0	0	1	0	0	0
21	Советский городской округ Калининградской области	0	0	0	0	0	0
22	Черняховский муниципальный округ Калининградской области	48	81	99	0	0	0
23	Янтарный городской округ Калининградской области	0	0	0	0	0	0

Доступность дошкольного образования для детей в возрасте от 2 месяцев до 8 лет

Таблица 43

№ п/п	Наименование муниципальных образований Калининградской области	Доступность дошкольного образования для детей в возрасте от 2 месяцев до 8 лет, %				
		2016 – 2017 годы	2018 год	2019 год	2020 год	2021 год
1	2	3	4	5	6	7
1	Калининградская область	(Расчет данного показателя не производился)	95,4	98,2	99,8	99,3
2	Багратионовский муниципальный округ Калининградской области		100,0	100,0	100,0	100,0

1	2	3	4	5	6	7
3	Балтийский городской округ Калининградской области		100,0	100,0	100,0	100,0
4	Гвардейский муниципальный округ Калининградской области		95,5	100,0	100,0	100,0
5	Гурьевский муниципальный округ Калининградской области		98,8	100,0	100,0	92,1
6	Гусевский городской округ Калининградской области		100,0	100,0	100,0	100,0
7	Зеленоградский муниципальный округ Калининградской области		100,0	100,0	100,0	100,0
8	Городской округ «Город Калининград» Калининградской области		92,5	96,7	99,6	100,0
9	Краснознаменский муниципальный округ Калининградской области		99,8	100,0	100,0	100,0
10	Ладушкинский городской округ Калининградской области		87,1	99,4	100,0	100,0
11	Мамоновский городской округ Калининградской области		100,0	100,0	100,0	100,0
12	Неманский муниципальный округ Калининградской области		100,0	100,0	100,0	100,0
13	Нестеровский муниципальный округ Калининградской области		100,0	100,0	100,0	100,0
14	Озерский муниципальный округ Калининградской области		100,0	100,0	100,0	100,0
15	Пионерский городской округ Калининградской области		100,0	100,0	100,0	100,0
16	Полесский муниципальный округ Калининградской области		100,0	100,0	100,0	100,0

1	2	3	4	5	6	7
17	Правдинский муниципальный округ Калининградской области		100,0	100,0	100,0	100,0
18	Светловский городской округ Калининградской области		100,0	100,0	100,0	100,0
19	Светлогорский городской округ Калининградской области		100,0	100,0	100,0	100,0
20	Славский муниципальный округ Калининградской области		99,9	100,0	100,0	100,0
21	Советский городской округ Калининградской области		100,0	100,0	100,0	100,0
22	Черняховский муниципальный округ Калининградской области		95,4	100,0	100,0	100,0
23	Янтарный городской округ Калининградской области		100,0	100,0	100,0	100,0

В соответствии с данными федеральной статистической информации на сегодняшний день в 125 группах продленного дня обучается 2848 учащихся общеобразовательных учреждений Калининградской области в 28 школах, что составляет 2,3 % от всех учащихся. По сравнению с 2021 годом численность учащихся в группах продленного дня увеличилась на 7 %.

Количество учащихся, посещающих группы продленного дня

Таблица 44

№ п/п	Наименование муниципальных образований Калининградской области	Количество учащихся, посещающих группы продленного дня, чел.						
		2016 год	2017 год	2018 год	2019 год	2020 год	2021 год	2022 год
1	2	3	4	5	6	7	8	9
1	Калининградская область	4500	3823	3851	3954	2568	2662	2848
2	Багратионовский муниципальный округ Калининградской области	-	-	-	-	-	-	-

1	2	3	4	5	6	7	8	9
3	Балтийский городской округ Калининградской области	Сведения в разрезе муниципальных образований отсутствуют	81	35	32	15	32	36
4	Гвардейский муниципальный округ Калининградской области		433	432	484	25	50	50
5	Гурьевский муниципальный округ Калининградской области		-	-	-	82	32	-
6	Гусевский городской округ Калининградской области		952	927	917	341	410	423
7	Зеленоградский муниципальный округ Калининградской области		-	-	-	-	-	-
8	Городской округ «Город Калининград» Калининградской области		1791	1985	2000	1808	1805	2254
9	Краснознаменский муниципальный округ Калининградской области		-	-	-	-	-	-
10	Ладушкинский городской округ Калининградской области		40	40	37	-	-	-
11	Мамоновский городской округ Калининградской области		-	-	-	-	-	-
12	Неманский муниципальный округ Калининградской области		131	142	167	115	106	60
13	Нестеровский муниципальный округ Калининградской области		-	-	-	-	-	-

1	2	3	4	5	6	7	8	9
14	Озерский муниципальный округ Калининградской области		75	28	-	-	-	-
15	Пионерский городской округ Калининградской области		-	-	-	-	-	-
16	Полесский муниципальный округ Калининградской области		-	-	-	-	-	-
17	Правдинский муниципальный округ Калининградской области		237	154	290	182	150	25
18	Светловский городской округ Калининградской области		-	-	-	-	-	-
20	Светлогорский городской округ Калининградской области		-	-	-	-	-	-
21	Славский муниципальный округ Калининградской области		-	-	-	-	-	-
22	Советский городской округ Калининградской области		-	-	27	-	-	-
23	Черняховский муниципальный округ Калининградской области		83	108	-	-	77	-
24	Янтарный городской округ Калининградской области		-	-	-	-	-	-

Уровень занятости женщин представлен в таблице 45.

Динамика уровня занятости женщин, имеющих детей дошкольного
возраста

Таблица 45

№ п/п	Год	2019	2020	2021
1	Калининградская область (%)	65,9	64,5	64,9
2	Российская Федерация (%)	67	66	67,1

Уровень трудоустройства женщин, имеющих детей дошкольного возраста, в Калининградской области несколько ниже, чем по Российской Федерации в целом. Общий тренд, сложившийся в регионе в 2019 – 2021 годах в целом, совпадает с тенденциями снижения и роста указанного показателя по Российской Федерации в целом (снижение в 2020 году, связанное с ограничительными мерами из-за пандемии новой коронавирусной инфекции, и рост показателя после их отмены).

РАЗДЕЛ II. АНАЛИЗ ПАКЕТА МЕР ПОВЫШЕНИЯ РОЖДАЕМОСТИ В КАЛИНИНГРАДСКОЙ ОБЛАСТИ

31. Органами социальной защиты Калининградской области в 2023 году предоставляется около 50 видов социальных выплат. Меры социальной поддержки в денежной форме ежемесячно получают почти 350 тыс. человек.

Основания для предоставления мер социальной поддержки в Калининградской области установлены Законом Калининградской области от 07 октября 2019 года № 318 «Социальный кодекс Калининградской области» (далее – Социальный кодекс), которым определена большая часть мер социальной поддержки отдельных категорий жителей Калининградской области, определены критерии нуждаемости в предоставлении мер социальной поддержки.

32. В соответствии с Социальным кодексом в 2022 году семьям с детьми предоставлены следующие меры социальной поддержки:

- 1) единовременное пособие при рождении ребенка;
- 2) пособие на ребенка, которое получили 2997 семей на 4301 ребенка;
- 3) ежемесячная денежная выплата многодетной семье, предоставленная 3128 семьям, воспитывающим 10348 детей;
- 4) областной материнский (семейный) капитал при рождении (усыновлении) третьего ребенка и последующих детей; указанной мерой воспользовалось 1577 семей.

33. Средства областного материнского (семейного) капитала при рождении (усыновлении) третьего ребенка и последующих детей семья может использовать в течение 3 лет, но не ранее чем по истечении 1 года со дня рождения (усыновления) ребенка, в связи с рождением (усыновлением) которого возникло право на получение семейного капитала.

Средства областного материнского (семейного) капитала при рождении (усыновлении) третьего ребенка и последующих детей можно использовать на улучшение жилищных условий, осуществление ремонта жилого помещения, лечение, обследование ребенка или матери, а также приобретение предметов длительного пользования: бытовой техники, автомобиля, мебели. Также часть семейного капитала предоставляется в виде единовременной денежной выплаты в размере, не превышающем 15000 рублей.

В Калининградской области установлен дополнительный областной материнский (семейный) капитал (далее – дополнительный семейный капитал). Право на предоставление дополнительного семейного капитала имеют женщины, родившие (усыновившие в возрасте до полутора лет) третьего ребенка и последующих детей. В 2022 году он предоставлен 1178 семьям.

На реализацию мер социальной поддержки семей с детьми направлено из федерального бюджета 5953 млн рублей, из областного – 1197 млн рублей.

В 2022 году благодаря федеральным и региональным мерам социальной поддержки, предоставляемым с применением критериев нуждаемости, порядка 37 % семей, получивших такие меры, вышло из бедности.

34. Стоит отметить, что постановлением Правительства Калининградской области от 30 декабря 2019 года № 901 «О дополнительной разовой мере социальной поддержки в виде предоставления единовременной выплаты при рождении первого ребенка в 2020 – 2023 годах» в 2020 году установлена дополнительная разовая мера социальной поддержки в виде единовременной выплаты при рождении первого ребенка женщинам, родившим в период с 01 января 2020 года по 31 декабря 2023 года первого ребенка во время обучения либо в течение 3 лет после окончания обучения по очной или очно-заочной форме в государственных профессиональных образовательных организациях по программам среднего профессионального образования, государственных образовательных организациях высшего образования, в частных образовательных организациях, имеющих действительное свидетельство о государственной аккредитации образовательной деятельности по образовательным программам среднего профессионального или высшего образования, или их филиалах (далее – единовременная выплата).

Сертификаты на единовременную выплату выданы 1492 женщинам, 1076 из них реализовали право на ее использование на общую сумму 323,5 млн рублей.

35. Средства единовременной выплаты могут быть использованы по следующим направлениям:

1) улучшение жилищных условий на территории Калининградской области, в том числе ремонт жилого помещения;

2) приобретение товаров детского ассортимента (мебели, колясок, автомобильного кресла, одежды, обуви), предметов длительного пользования (автомобиля, мебели, бытовой техники);

3) оплата обследования, лечения ребенка, матери по рекомендации медицинской организации государственной системы здравоохранения.

36. Благодаря комплексу мер, в том числе введению данной выплаты, доля первенцев среди родившихся детей увеличилась с 0,37 до 0,41. Учитывая ее эффективность, действие продлено на детей, родившихся в 2023 году.

В 2022 году Министерством социальной политики Калининградской области при содействии Министерства экономического развития, промышленности и торговли Калининградской области был возобновлен и значительно расширен проект по предоставлению дополнительной разовой меры социальной поддержки в виде социальной выплаты отдельным категориям граждан для приобретения продуктов питания в 2022 году, установленной постановлением Правительства Калининградской области от 27 января 2022 года № 31 «О дополнительной разовой мере социальной поддержки в виде социальной выплаты отдельным категориям граждан для приобретения продуктов питания в 2022 году» (далее – социальная выплата на продукты питания).

Социальной выплатой на продукты питания было охвачено почти 44 тысячи жителей области, относящихся к категории получателей региональной социальной доплаты к пенсии, малообеспеченных семей с одним и двумя детьми, семей, воспитывающих детей-инвалидов, а также многодетных семей. На эти цели было выделено 349,0 млн рублей.

При этом назначение данной меры поддержки проведено проактивно, то есть без обращения гражданина, на основании сведений, имеющихся в распоряжении органов социальной защиты Калининградской области.

37. В связи с введением Федеральным законом от 19 мая 1995 года № 81-ФЗ «О государственных пособиях гражданам, имеющим детей» с 01 января 2023 года ежемесячного пособия в связи с рождением и воспитанием ребенка по итогам проведенной в соответствии с пунктом 3 постановления Правительства Российской Федерации от 16 декабря 2022 года № 2330 «О порядке назначения и выплаты ежемесячного пособия в связи с рождением и воспитанием ребенка» инвентаризации установленных законодательством Калининградской области пособий, выплат и иных мер социальной поддержки, предоставляемых малоимущим беременным женщинам и малоимущим гражданам, имеющим детей в возрасте до 17 лет, осуществлено объединение некоторых мер социальной поддержки.

Так, с 01 января 2023 года положения Социального кодекса, касающиеся установления и назначения ежемесячной денежной выплаты на ребенка в возрасте от 3 до 7 лет включительно, ежемесячной денежной выплаты на ребенка в возрасте от 8 до 17 лет, пособия на ребенка, признаны утратившими силу.

При этом предусмотрено переходное положение, согласно которому право на получение назначенных до 01 января 2023 года указанных мер социальной поддержки сохраняется за гражданами до окончания периодов, на которые они были назначены, или до назначения этим гражданам ежемесячного пособия в связи с рождением и воспитанием ребенка.

Кроме того, Социальным кодексом ограничено право на получение гражданами дополнительного областного материнского (семейного) капитала на третьих и последующих детей, рожденных в период с 01 января 2017 года по 31 декабря 2022 года.

38. В целях улучшения жилищных условий многодетных граждан с 2019 года в Калининградской области введена мера социальной поддержки многодетных граждан по обеспечению жилыми помещениями взамен предоставления им земельных участков в собственность бесплатно в виде единовременной денежной выплаты (далее – ЕДВ), установленная постановлением Правительства Калининградской области от 19 января 2019 года № 4 «О мерах по реализации статьи 14 Закона Калининградской области от 07 октября 2019 года № 318 «Социальный кодекс Калининградской области» (далее – постановление Правительства Калининградской области от 19 января 2019 года № 4) , которая может направляться на:

1) уплату первоначального взноса по жилищным кредитам (жилищным займам) на приобретение жилого помещения или строительство жилого дома;

2) погашение основной суммы долга по жилищным кредитам (займам) на приобретение жилого помещения или строительство жилого дома;

3) оплату жилого помещения, приобретенного по договору купли-продажи жилого помещения с рассрочкой платежа, прошедшему государственную регистрацию в установленном порядке;

4) оплату земельного участка, приобретенного в Калининградской области по договору купли-продажи с рассрочкой платежа с видом разрешенного использования – индивидуальное жилищное строительство.

39. По состоянию на 01 января 2023 года указанной мерой поддержки, начиная с 2019 года, воспользовались 1894 человека.

В 2022 году ей воспользовались 242 человека, при плановом показателе 263 человека. В 2022 году на указанную меру социальной поддержки было предусмотрено 78858666,64 руб., фактические затраты составили 72359787,30 руб. (91,7 % от планового показателя).

40. В целях эффективной реализации ЕДВ в 2023 году постановлением Правительства Калининградской области от 19 января 2023 года № 21 «О внесении изменений в постановление Правительства Калининградской области от 19 января 2019 года № 4 «О мерах по реализации статьи 14 Закона Калининградской области от 07 октября 2019 года № 318 «Социальный кодекс Калининградской области» внесены изменения в постановление Правительства Калининградской области от 11 января 2019 года № 4 в части увеличения выплаты взамен земельного участка, а также расширены направления выплаты на:

1) компенсацию стоимости приобретенного по договору купли-продажи земельного участка с видом разрешенного использования ИЖС, расположенного в Калининградской области и до перехода права собственности к заявителю находящегося в государственной (муниципальной) собственности;

2) погашение основной суммы долга по жилищным кредитам, в том числе по договору участия в долевом строительстве.

41. На реализацию вышеназванной меры поддержки в 2023 году в областном бюджете предусмотрено 128800000 руб. В 2023 году планируется охватить указанной мерой поддержки 320 человек.

По состоянию на 16 марта 2023 года указанной мерой воспользовались 96 человек на сумму 37550000,00 руб., что составляет 29 % от планового показателя.

Одной из значимых среди жителей Калининградской области мер социальной поддержки, направленной на стимулирование рождаемости, стало предоставление беременным женщинам единовременной меры поддержки в виде предоставления путевок в социально-оздоровительные организации в 2023 году (далее – предоставление путевок беременным женщинам), установленной постановлением Правительства Калининградской области от 16 января 2023 года № 12 «О единовременной мере поддержки беременным женщинам в 2023 году и признании утратившими силу отдельных решений Правительства Калининградской области».

В целях сохранения беременности и рождения здорового ребенка в 2019 году Правительством Калининградской области впервые введена единовременная мера поддержки в виде предоставления путевок беременным женщинам.

В рамках оздоровления беременным женщинам предоставляется усиленное пятиразовое питание, организовано проведение специальной гимнастики для беременных.

Срок оздоровления составляет 12 дней.

Указанная мера социальной поддержки позволяет не только помочь сохранить беременность, но и подготовиться к будущему материнству.

42. Основными условиями для предоставления путевок беременным женщинам являются:

- 1) постоянное проживание на территории Калининградской области;
- 2) срок беременности не менее 7 недель;
- 3) нахождение на учете и под наблюдением в медицинских организациях в период беременности;
- 4) отсутствие противопоказаний для направления на оздоровление.

43. В период с 2019 года по 2022 год оздоровление прошла 491 беременная женщина.

В 2022 году оздоровление прошли 122 женщины (105 %), при плановом показателе 116. Плановый показатель бюджета на 2022 год составлял 2887450 руб., фактические расходы составили 2876700 руб. (99,6 %).

В 2023 году планируется охватить оздоровлением 125 беременных женщин. На эти цели в областном бюджете предусмотрено 3750,0 тыс. рублей.

В целях улучшения материального положения граждан и стимулирования их к выходу из трудной жизненной ситуации в Калининградской области реализуется государственная социальная помощь на основании социального контракта в соответствии с постановлением Правительства Калининградской области от 17 февраля 2021 года № 66 «Об организации оказания государственной социальной помощи на основании социального контракта и признании утратившими силу отдельных решений Правительства Калининградской области».

44. Государственная социальная помощь на основании социального контракта предоставляется на осуществление следующих мероприятий:

1) поиск работы (в том числе прохождение обучения и стажировки у работодателя);

2) осуществление индивидуальной предпринимательской деятельности;

3) ведение личного подсобного хозяйства;

4) осуществление иных мероприятий, направленных на преодоление гражданином трудной жизненной ситуации; под иными мероприятиями понимаются мероприятия, направленные на оказание помощи в приобретении товаров первой необходимости, одежды, обуви, лекарственных препаратов.

45. В 2022 году в Калининградской области заключено 1893 социальных контрактов, в том числе: по поиску работы – 740 (100 %); осуществлению индивидуальной предпринимательской деятельности – 519 (100 %); ведению личного подсобного хозяйства – 305 (100 %); на иные мероприятия, направленные на преодоление гражданами трудной жизненной ситуации – 329 (100 %).

Количество граждан, которым оказана государственная социальная помощь в рамках социального контракта, по которым проведена оценка эффективности, – 4759.

Численность охваченных социальным контрактом граждан, среднедушевой доход которых увеличился, – 3470 (46,8 % при плановом показателе 46,7 %).

Численность охваченных социальным контрактом граждан, среднедушевой доход которых превысил величину прожиточного минимума, – 1286 человек (17,4 % при плановом показателе 17,4 %).

Общий объем бюджетных ассигнований составил в 2022 году 255568100 руб., в том числе субсидия из федерального бюджета составила в 2022 году 214677200 руб. Дополнительно из резервного фонда Правительства Российской Федерации в 2022 году было выделено 23042500 руб., субсидия из федерального бюджета составила 19568056 руб.

Общий объем бюджетных ассигнований, предусмотренных в областном бюджете на финансовое обеспечение расходных обязательств, связанных с оказанием государственной социальной помощи на основании

социального контракта, составляет в 2023 году 351679524 руб., уровень софинансирования, равного 84 %, составляет в текущем году не более 295410800 руб.

По состоянию на 26 марта 2023 года заключено 1130 социальных контрактов, из них: по поиску работы – 310, осуществлению индивидуальной предпринимательской деятельности – 397, ведению личного подсобного хозяйства – 168, на иные мероприятия, направленные на преодоление гражданами трудной жизненной ситуации, – 255.

46. В целях стимулирования рождения первых и последующих детей Правительством Калининградской области при формировании проекта закона Калининградской области «Об областном бюджете на 2024 год и на плановый период 2025 и 2026 годов» после принятия положительного решения предлагается введение следующих мер поддержки:

1) предоставление жилищной единовременной выплаты при рождении пятого и последующих детей;

2) введение компенсации за аренду жилого помещения родителям в возрасте до 25 лет, ожидающим появления первого ребенка, у которых отсутствует жилое помещение в собственности или которые имеют жилое помещение менее учетной нормы;

3) введение с 2024 года единовременной выплаты семье, где разница между рожденьями первого и второго ребенка не более 3 лет;

4) введение сертификата «Подарок новорожденному»;

5) предоставление многодетным семьям компенсации части стоимости обучения детей из этих семей по образовательным программам среднего профессионального образования на платной основе;

6) открытие в 2024 году семейного многофункционального центра «Центр социального благополучия Калининградской области»;

7) предоставление сертификата на приобретение детского питания детям первого года жизни;

8) предоставление сертификата семьям с детьми до 1,5 лет на услуги кратковременного присмотра на дому (до 5 часов);

9) организация сопровождения специалистами единой социальной службы репродуктивного выбора женщин во время беременности и первых дней жизни ребенка.

РАЗДЕЛ III. ОСОБЕННОСТИ ДЕМОГРАФИЧЕСКОГО ПОТЕНЦИАЛА КАЛИНИНГРАДСКОЙ ОБЛАСТИ

47. Демографическая ситуация в Калининградской области характеризуется ежегодным увеличением численности населения. Вместе с тем в анализируемый период одновременно наблюдается увеличение естественной убыли населения.

На протяжении последних 6 лет (до 2022 года) в Калининградской области сохранялась тенденция превышения миграционного прироста населения над естественной убылью. В 2022 году количество прибывших граждан на территорию Калининградской области резко сократилось.

48. Таким образом, основными факторами, влияющими на демографическую ситуацию в Калининградской области, являются:

- 1) естественная убыль населения;
- 2) уменьшение количества женщин фертильного возраста;
- 3) увеличение числа «отложенных рождений» первых детей и, как следствие, вторых и последующих детей.

РАЗДЕЛ IV. ЦЕЛЕВЫЕ ПОКАЗАТЕЛИ РЕГИОНАЛЬНОЙ ПРОГРАММЫ

Целевые значения количества рождений в Калининградской области
на период 2023 – 2025 годов

Таблица 46

№ п/п	Наименование показателя	2023 год	2024 год	2025 год
1	Целевые значения количества рождений в год, чел.	7857	8213	8157

РАЗДЕЛ V. ПЕРЕЧЕНЬ ОСНОВНЫХ МЕРОПРИЯТИЙ РЕГИОНАЛЬНОЙ ПРОГРАММЫ

49. Перечень основных мероприятий региональной программы с указанием сроков их реализации приведен в приложении к региональной программе.

ПРИЛОЖЕНИЕ
к региональной программе
Калининградской области
по повышению рождаемости
на период 2023 – 2025 годов

ПЕРЕЧЕНЬ ОСНОВНЫХ МЕРОПРИЯТИЙ
региональной программы Калининградской области по повышению рождаемости на период 2023 – 2025 годов

№ п/п	Наименование мероприятия	Наименование показателя мероприятия	Ед. измерения	2023 год	2024 год	2025 год	Ответственный исполнитель, соисполнитель, участник	Объем финансового обеспечения, тыс. руб.		
								2023 год	2024 год	2025 год
1	2	3	4	5	6	7	8	9	10	11
1	Региональная программа Калининградской области по повышению рождаемости на период 2023 – 2025 годов (далее – региональная программа)						Министерство социальной политики Калининградской области (далее – Министерство); Министерство здравоохранения Калининградской области (далее – Министерство здравоохранения) Министерство образования Калининградской области (далее – Министерство образования)	407555,0	367184,84	344516,84
2	Цель региональной программы: разработка эффективных мер, влияющих на репродуктивное поведение населения и общее число рождений									
3	Задачи региональной программы: 1) комплексный анализ демографической ситуации Калининградской области; 2) определение перечня факторов, влияющих на репродуктивное поведение населения и общее число рождений в Калининградской области, укрепление института семьи, возрождение и сохранение духовно-нравственных традиций; 3) определение и обоснование целевых значений общего числа рождений в Калининградской области на период 2023 – 2025 годов; 4) формирование аналитической основы для разработки комплекса мер, направленных на повышение рождаемости в Калининградской области и поддержки семей с детьми, способствующих достижению целевых показателей общего числа рождений в Калининградской области, на период 2023 – 2025 годов; 5) формирование комплекса региональных мер повышения рождаемости с учетом анализа сложившейся демографической ситуации и действующего пакета мер									
4	1.1. Основное мероприятие «Сохранение репродуктивного здоровья населения и снижения количества аборт»							4946,2	3750,0	3750,0

1	2	3	4	5	6	7	8	9	10	11
5	Повышение доступности оказываемых государственными медицинскими организациями Калининградской области (далее – МО) услуг по правовой, психологической и медико-социальной помощи беременным женщинам, находящимся в состоянии репродуктивного выбора и (или) трудной жизненной ситуации путем организации в МО и совершенствования работы кабинетов психологической и медико-социальной помощи, в том числе проведение доабортного консультирования обратившимся с целью искусственного прерывания беременности по желанию женщины до 12 недель беременности, для сохранения указанной беременности	Численность женщин, прошедших доабортное консультирование в МО, от числа обратившихся в указанные МО на искусственное прерывание беременности до 12 недель по желанию женщины	Доля	74 %	78 %	80 %	Министерство здравоохранения	В рамках территориальной программы обязательного медицинского страхования (далее – ОМС)	В рамках территориальной программы ОМС	В рамках территориальной программы ОМС
6	Повышение доступности медицинской помощи пациентам, страдающим бесплодием, путем применения вспомогательных репродуктивных технологий за счет средств базовой программы территориального фонда обязательного медицинского страхования (процедура экстракорпоральное оплодотворение (далее – ЭКО))	Количество циклов проведения ЭКО	Ед.	405	410	410	Министерство здравоохранения	В рамках территориальной программы ОМС	В рамках территориальной программы ОМС	В рамках территориальной программы ОМС
7	Организация профилактического медицинского осмотра и (или) диспансеризации женского населения в возрасте 18 – 54 лет в	Численность женщин в возрасте 18 – 54 лет, ежегодно	Человек	Не менее 50000	Не менее 50000	Не менее 50000	Министерство здравоохранения	В рамках территориальной программы	В рамках территориальной программы	В рамках территориальной программы

1	2	3	4	5	6	7	8	9	10	11
	соответствии с приказом Министерства здравоохранения Российской Федерации от 27 апреля 2021 года № 404н «Об утверждении Порядка проведения профилактического медицинского осмотра и диспансеризации определенных групп взрослого населения» в целях раннего выявления хронических неинфекционных заболеваний, факторов их развития, являющихся основной причиной инвалидности и преждевременной смертности населения	проходящих профилактический осмотр, включая диспансеризацию определенных групп взрослого населения						ОМС	ОМС	ОМС
8	Создание единой социальной службы репродуктивного выбора для женщин на базе учреждений социального обслуживания Калининградской области (новая мера)	Количество служб, открытых на базе учреждений социального обслуживания	Ед.	1	3	19	Министерство	838,2	-	-
9	Проведение на базе единой социальной службы репродуктивного выбора доабортного консультирования беременных женщин (новая мера)	Численность женщин, прошедших доабортное консультирование	Чел.	500	2000	2000	Министерство	358,0	-	-
10	Организация сопровождения специалистами единой социальной службы репродуктивного выбора женщин во время беременности и первых дней жизни ребенка	Численность женщин, охваченных сопровождением единой социальной службы	Чел.	500	2000	2000	Министерство	-	-	-
11	Предоставление путевок беременным женщинам	Численность беременных	Чел.	125	200	250	Министерство	3750,0	3750,0	3750,0

1	2	3	4	5	6	7	8	9	10	11
	в социально-оздоровительные организации, расположенные на территории Калининградской области	женщин, охваченных оздоровлением								
12	1.2. Основное мероприятие «Поддержка семей, семей с детьми, многодетных семей»									
13	Введение корпоративных мер поддержки семей, при рождении ребенка (оказание материальной помощи, компенсация расходов на оказание медицинских услуг) (новая мера)	Численность организаций, которые ввели меры поддержки	Ед.	5	7	12	Предприятия, расположенные на территории Калининградской области; Министерство	-	-	-
14	Открытие отделения ранней помощи семьям с детьми в возрасте от 0 до 3 лет на базе учреждений социального обслуживания (при реорганизации государственного бюджетного учреждения здравоохранения «Дом ребенка Калининградской области» и государственного бюджетного учреждения здравоохранения «Специализированный дом ребенка Калининградской области № 1»)	Численность учреждений, в которых открыты отделения ранней помощи	Количество	-	1	-	Министерство	-	-	-
15	1.3. Основное мероприятие «Поддержка молодых и студенческих семей»							206964,84	230176,84	230392,84
16	Предоставление дополнительной разовой меры социальной поддержки в виде единовременной выплаты при рождении первого ребенка (сертификат в размере 345000 рублей)	Численность получателей	Чел.	995	850	850	Министерство	205161,84	228221,84	228221,84
17	Предоставление пособия студенческим семьям, имеющим детей (в размере величины	Численность получателей	Чел.	10	10	10	Министерство	1803,0	1955,0	2171,0

1	2	3	4	5	6	7	8	9	10	11
	прожиточного минимума), установленной в Калининградской области на очередной финансовый год). Предоставление указанной меры осуществляется с учетом критериев нуждаемости									
18	1.4. Основное мероприятие «Поддержка работающих родителей»							3200,0	3200,0	3200,0
19	Проведение профессиональной ориентации женщин, воспитывающих несовершеннолетних детей, включая женщин, находящихся в отпуске по уходу за ребенком до достижения им возраста 3 лет, с целью выбора профессии для дальнейшего обучения и трудоустройства	Доля женщин, прошедших профессиональную ориентацию от общего числа женщин, направленных на переобучение	%	80	90	100	Министерство	-	-	-
20	Организация добровольного объединения «Женский клуб при ЦЗН»	Количество женщин, принявших участие в работе клуба	Чел.	40	50	55	Министерство	-	-	-
21	Содействие в трудоустройстве, в том числе с применением гибких форм занятости и дистанционной занятости, женщин, воспитывающих несовершеннолетних детей, включая женщин, находящихся в отпуске по уходу за ребенком до достижения им возраста 3 лет	Уровень занятости женщин, воспитывающих несовершеннолетних детей, включая женщин, находящихся в отпуске по уходу за ребенком до достижения им возраста 3 лет	%	38	40	42	Министерство	-	-	-
22	Организация профессионального обучения (переобучения) женщин, находящихся в отпуске по уходу за ребенком до достижения им возраста 3 лет,	Количество женщин, прошедших переобучение	Чел.	120	120	120	Министерство	3200,0	3200,0	3200,0

1	2	3	4	5	6	7	8	9	10	11
	женщин, воспитывающих несовершеннолетних детей									
23	Содействие началу осуществления предпринимательской деятельности (самозанятости) безработным женщинам, воспитывающим несовершеннолетних детей	Количество женщин, получивших консультирование	Чел.	120	120	120	Министерство	-	-	-
24	1.5. Основное мероприятие «Поддержка семей, имеющих низкие доходы и находящихся в трудной жизненной ситуации»							191604,0	129384,0	106500,0
25	Предоставление единовременного пособия при рождении ребенка, чел. (в размере 3500 рублей при рождении первого ребенка, 7000 рублей – второго ребенка, 10000 рублей – третьего ребенка и последующих детей). Предоставляется с учетом критериев нуждаемости	Численность получателей	Чел.	2220	2220	2220	Министерство	16500,0	16500,0	16500,0
26	Предоставление областного материнского (семейного) капитала при рождении, чел. (сертификат в размере 100000 рублей при рождении третьего и четвертого ребенка, 200000 рублей – пятого ребенка и последующих детей, 1000000 рублей – одновременном рождении трех и более детей). Мера предоставляется с учетом критериев нуждаемости	Численность получателей	Чел.	1440	1440	1440	Министерство	117884,0	112884,0	90000,0
27	Открытие государственного бюджетного учреждения социального обслуживания Калининградской области «Ресурсный семейный центр	Доля семей, проживающих на востоке Калининградской области,	Доля	30	40	50	Министерство	-	-	-

1	2	3	4	5	6	7	8	9	10	11
	«Доверие» (далее – ГБУСО КО «Ресурсный семейный центр «Доверие»)	находящихся в трудной жизненной ситуации и нуждающихся в социальном сопровождении, охваченных социальными услугами и социальным сопровождением								
28	Предоставление стационарных услуг на базе ГБУСО КО «Ресурсный семейный центр «Доверие» беременным женщинам, семьям с детьми, молодым матерям (новая мера)	Количество предоставленных услуг	Ед.	1648	2448	2448	Министерство	55000,0	-	-
29	Предоставление полустационарных услуг на базе ГБУСО КО «Ресурсный семейный центр «Доверие» беременным женщинам, семьям с детьми, молодым матерям (новая мера)	Количество предоставленных услуг	Ед.	7000	15000	15000	Министерство	2220,0	-	-
30	1.6. Основное мероприятие «Формирование семейных ценностей у населения»							840,0	674,0	674,0
31	Проведение информационной кампании, направленной на популяризацию и продвижение традиционных семейных ценностей, а также на поддержку и защиту семьи, материнства и детства (Международный день семьи, День семьи, любви и верности, День матери)	Количество мероприятий	Ед.	3	3	3	Министерство	840,0	674,0	674,0
32	Участие во Всероссийских конкурсах и грантовых проектах, направленных на популяризацию традиционных семейных	Количество мероприятий	Ед.	-	1	2	Министерство	-	-	-

1	2	3	4	5	6	7	8	9	10	11
	ценностей									
33	Разработка информационной кампании, социальной рекламы и лекционно-просветительской программы	Количество мероприятий	Ед.	5	10	15	Министерство; Министерство здравоохранения	-	-	-
34	Создание на базе государственного бюджетного учреждения социального обслуживания Калининградской области «Центр социальной помощи семье и детям» школы родительских компетенций	Количество семей с детьми, охваченных социальными	Ед.	-	100	100	Министерство	-	-	-
35	Реализация видеопроекта «Половое воспитание» (размещение в социальных сетях видеороликов) (новая мера)	Количество видеороликов	Ед.	30	30	30	Министерство; Министерство здравоохранения	-	-	-
36	Организация и проведение тематических мероприятий с обучающимися общеобразовательных организаций и их родителями по формированию традиционных семейных ценностей, ответственного родительства	Количество мероприятий	Ед.	10	10	10	Министерство образования	-	-	-
37	Создание видеосюжетов о семьях, формирующих позитивный образ приемных семей (новая мера)	Количество сюжетов	Ед.	1	3	3	Министерство	-	-	-
38	Проведение круглых столов представителей органов власти с общественными и религиозными организациями по вопросам семейно-демографической политики в регионе (новая мера)	Количество мероприятий	Ед.	1	1	1	Министерство; Министерство здравоохранения	-	-	-
39	1.7. Мониторинг реализации региональной программы							-	-	-
40	Проведение мониторинга региональной программы в	Оценка достижений целевых	2,4 квартал (ежегодно)				Министерство; Министерство	-	-	-

1	2	3	4	5	6	7	8
	разрезе муниципальных образований Калининградской области	показателей		здравоохранения; Министерство образования			
41	Оценка эффективности реализуемых мероприятий региональной программы		2,4 квартал (ежегодно)	Министерство; Министерство здравоохранения; Министерство образования	-	-	-